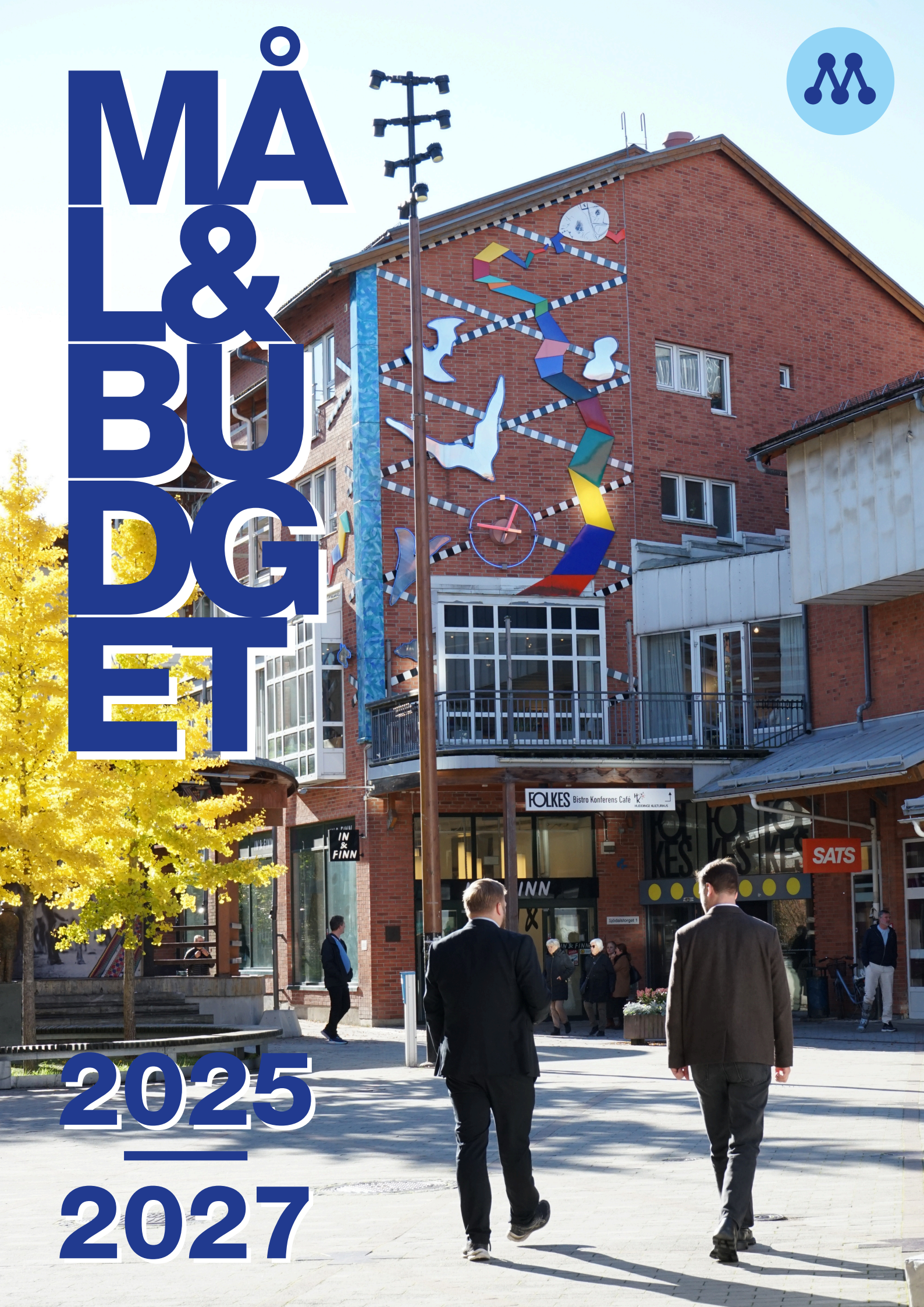


MÅ & BU DG ET



2025
2027

FOLKES Bistro Konferens Cafe

INN & FINN

INN

SATS

”

Vi tror på individens förmåga och rätt att själv bestämma över sitt liv, men som också ställer ett tydligt krav på att hon ska göra det. Där självbestämmande kommer genom egenmakt och rätten att fatta livets viktiga beslut. Där medborgarna tillåts vara vuxna att bära ansvaret för sig själva, för sina närmaste och för vårt samhälle.

Ur Frihet och ansvar. Ett moderat idéprogram för 2020-talet.

Innehåll

Politisk programförklaring	5
Viktiga förhållanden för budgeten och ekonomisk ställning	6
Befolkningsutvecklingen	7
Ekonomiplan 2025–2027	8
Ekonomiplan	8
Skatteintäkter, kommunalekonomisk utjämning och bidrag	9
Resultatutjämningsreserv	10
Finansiella intäkter och kostnader	10
Nämndernas budgetramomräkningar.....	10
Lokalresursplanen	12
Plan för samhällsbyggnad	12
Exploateringsverksamhet	13
Avskrivningar.....	13
Utmaning att finansiera framtida välfärden	14
Jämförelser som metod för att hitta eventuella effektiviseringsutrymmen.....	14
Exempel på inledande analys.....	15
Att verksamhetsutveckla med digitalisering	17
Mål och vision för Huddinge	19
Nämnd- och bolagsplanering	21
Gemensamma värden	22
Kommunfullmäktiges mål	23
Valuta för skattepengarna	23
Skattemedel används effektivt	23
Ekonomiskt ansvar för framtida generationer	23
Professionellt medarbetar- och ledarskap.....	24
En plats som främjar självförverkligande	25
En skola som väcker kunskapsörst.....	25
Huddinge upplevs som trivsamt och tryggt.....	26
Samhällsservice som präglas av kvalitet och valfrihet.....	27
Fler i arbete och fler växande företag.....	28
Hållbart byggande med fokus på eget ägande.....	29
Naturkommun som tar klimatansvar.....	30
Minskad klimatpåverkan.....	30
Trivsamma miljöer som bidrar till biologisk mångfald	30
Levande sjöar och vattendrag	31
Nämndernas budgetramar	32
Förskolenämnden.....	32
Politiska prioriteringar i förskolenämnden	33
Grundskolenämnden.....	35

Politiska prioriteringar i grundskolenämnden.....	35
Gymnasie- och arbetsmarknadsnämnden.....	37
Politiska prioriteringar i gymnasie- och arbetsmarknadsnämnden	38
Kommunstyrelsen	39
Politiska prioriteringar i kommunstyrelsen.....	39
Investeringar.....	40
Kultur- och fritidsnämnden.....	42
Politiska prioriteringar i kultur- och fritidsnämnden	42
Investeringar.....	43
Bygglövs- och tillsynsnämnden.....	44
Politiska prioriteringar i bygglövs- och tillsynsnämnden.....	44
Natur- och stadsmiljönämnden	46
Politiska prioriteringar i natur- och stadsmiljönämnden.....	46
Investeringar.....	47
Socialnämnden	48
Politiska prioriteringar i socialnämnden.....	48
Vård- och omsorgsnämnden.....	50
Politiska prioriteringar i vård- och omsorgsnämnden	50
Reserverade medel	52
Bolag och kommunalförbund.....	53
Huddinge Samhällsfastigheter AB.....	53
Investeringar.....	53
Huge Bostäder AB	54
Investeringar.....	54
Södertörns Energi AB.....	55
Investeringar.....	55
SRV Återvinning AB.....	56
Investeringar.....	56
Södertörns brandförsvarsförbund	56
Investeringar.....	57
Kommunkoncern.....	57
Resultat.....	58
Investeringar.....	58
Låneskuldutveckling.....	60
Enskilda budgetposter per nämnd.....	65

Politisk programförklaring

I det Huddinge som vi Moderater vill se, och leda kommunens utveckling mot, tar vi vara på Huddinges fulla potential och säkerställer att kommunen alltid arbetar för Huddingebornas bästa. Huddinge kommun ska vara en plats där alla individer är fria att nå sina drömmar och ambitioner.

För att Huddinges barn ska ha de bästa förutsättningarna för detta självförverkligande måste skolgången vara i toppklass. I Huddinges skolor ska alla elever få den studiero de behöver och elever som behöver stöd eller extra utmaningar ska få det i ett tidigt skede. I Huddinge ska det vara roligt att lära och skolan ska väcka en kunskapsörst hos eleverna. Skolan ska vara en trivsamt plats där alla elever känner sig sedda och trygga. Vägen från förskolan till studenten kan vara lång och komplicerad. Barn som hamnar på villovägar ska med enkelhet kunna ta sig tillbaka på rätt spår i livet. Kommunen ska ta vara på de unika tillgångarna som finns här i form av högskolor, näringsliv, innovationskraft, forskningscentrum, akademier med mera och koppla samman dem med kommunens verksamheter. Alla som växer upp i Huddinge ska få en gedigen verktygslåda för att hitta vägen till självförverkligande och för att lösa framtidens utmaningar.

När det är dags för inträde i arbetslivet ska det finnas möjlighet att hitta jobb i alla delar av kommunen, oavsett vilken typ av yrkesbana man valt. I samhällsplaneringen ska det möjliggöras för allt från centrumnära butikslokaler och kontor till industriområden som bidrar till en bred arbetsmarknad som minskar behovet av att pendla långt. Huddinge ska vara en innovativ och dynamisk plats där människor känner sig fria och manade till att starta och utveckla företag. Det ska vara lönsamt att arbeta och bidra till det gemensamma. För att kunna leva ett fritt och självständigt liv är egen försörjning en förutsättning men samhället ska finnas där för dem som inte själva förmår.

När det gäller kommunens del i vardagslivet och fritiden ska ledordet vara enkelhet. Kontakten med kommunen för att få sitt bygglov, för att anmäla sitt barn till kulturskolan eller för att återvinna sitt avfall ska vara enkel och smidig. Köer och problem ska arbetas bort genom samarbete med privata aktörer som vill bidra med smarta lösningar för Huddingeborna. För den som vill ut och njuta av vår gemensamma natur ska det vara enkelt att hitta och ta sig till reservat, sjöar och andra naturupplevelser. Med hjälp av grön teknik och näringslivets innovationskraft ska kommunens verksamheter ställa om och bli klimatpositiva utan att kompromissa med Huddingebornas livskvalitet. Vårt centrum ska vara levande med ett rikt utbud av restauranger, caféer, butiker och kultur där det går att roa sig utan att behöva lämna Huddinge. Överallt där Huddingeborna rör sig ska det vara städat och kännas tryggt så att alla vågar röra sig fritt. Våra gemensamma utemiljöer ska vara utformade så att

även den som har svårt att röra sig kan göra det enkelt.

På samma sätt som det ska finnas arbetsplatser i hela kommunen måste möjligheten till en bra bostad finnas i hela kommunen. Oavsett om man söker den kommande storstadens puls i Flemingsbergsdalen eller det lugnare livet i något av våra grönskande villaområden ska båda alternativen finnas här.

Huddinge ska finnas där för den som inte längre orkar lösa vardagens utmaningar själv. För den som behöver hjälp i hemmet, eller ett nytt hem att flytta in i på ålderns höst, ska det kännas som ett välkommet inslag i livet. Det ska kännas tryggt att släppa in hemtjänstpersonal och livet på äldreboendet ska vara fyllt av glädje och umgänge. Anhöriga ska känna sig trygga med att föräldrar, syskon eller bekanta tas om hand om på bästa sätt.

För att kunna uppnå sin fulla potential måste kommunens ekonomi skötas med omsorg. Vi måste gemensamt prioritera det som faktiskt skapar nytta och frihet, och låta Huddingeborna behålla så mycket som möjligt av sina egna löner för att efter eget huvud kunna bestämma vad de tycker är viktigast här i livet.

Viktiga förhållanden för budgeten och ekonomisk ställning

Lågkonjunkturen bedöms ha passerat sin lägstanivå och återhämtningen av den svenska ekonomin förväntas påbörjas i vinter, enligt Sveriges Kommuner och Regioner (SKR). Indikatorer visar bland annat på stigande optimism bland de svenska hushållen som gynnas av såväl sjunkande inflation och räntor som finanspolitiska satsningar, vilket leder till ökad privat konsumtion. Därutöver förväntas nedgången i bostadsinvesteringarna brytas och en starkare omvärldsefterfrågan lyfta den svenska exporten.

En högre BNP-tillväxt bidrar gradvis till en allt starkare arbetsmarknad. men förstärkningen blir relativt utdragen. Den högre BNP-tillväxten bedöms först lyfta produktiviteten, därefter leda till högre antal arbetade timmar. Det dröjer därför innan återhämtningen också ger avtryck i ett stigande antal sysselsatta. Därför antas en nedgång av andelen arbetslösa ske först i slutet av 2025. SKR beräknar i sin oktober-prognos att skatteunderlaget ökar med 4,3 procent 2025 (jämfört med 3,7 procent 2024).

Nästa år beräknas inflationen hamna något under målet om två procent och Riksbanken förväntas sänka styrräntan ner till två procent under 2025. Detta innebär att efter två år med mycket höga pensionskostnader väntas mer normala förhållanden i kommunsektorn. De sjunkande kostnaderna beror på lägre uppräknings av pensionerna i och med att inflationen pressats ner till

målnivån.

Kompetensförsörjningen är en av välfärdens stora utmaningar. Den demografiska utvecklingen i samhället innebär ökad efterfrågan av välfärdstjänster samtidigt som befolkningen i arbetsför ålder minskar. Nyrekrytering kommer inte räcka till utan måste kompletteras med andra åtgärder. För att kommunen ska lyckas är det viktigt att medarbetare vill och kan stanna kvar och utvecklas. I Huddinge kommun är en god arbetsmiljö en given del av att vara en attraktiv arbetsgivare. Att arbeta med friskfaktorer, erbjuda heltid, satsa på ledarskap och det aktiva medarbetarskapet med möjlighet till utbildning och utveckling är också en viktig hörnsten.

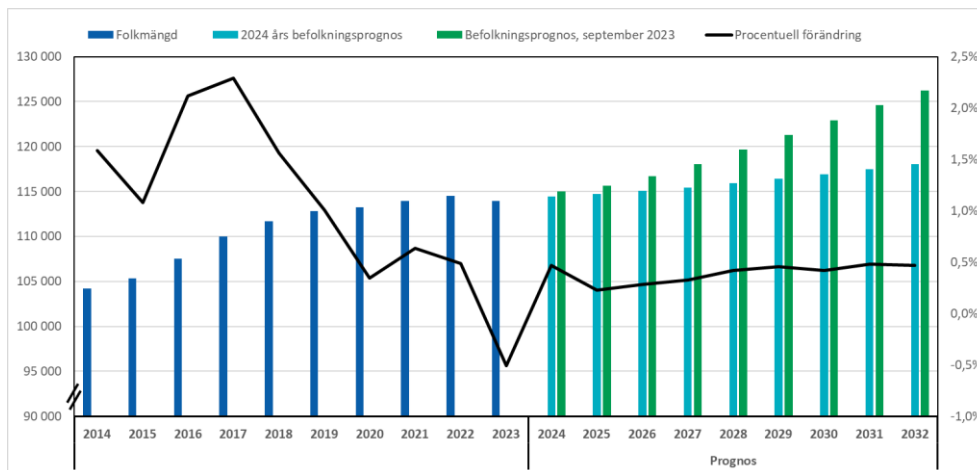
Befolkningsutvecklingen

Befolkningsprognosen är en central del av budgetunderlaget. Den visar vilken efterfrågan som förväntas i kommunens olika verksamheter och nämndernas volymomräkning. Även skatteintäkter och utjämningsbidrag beror på invånarantalen.

Huddinge hade en hög befolkningstillväxt under 2010-talet med en genomsnittlig ökning på 1,7 procent per år, vilken dämpades under pandemiåren 2020–2022. År 2023 medförde minskad inflyttning och låga födelsetal tillsammans med Skatteverkets kontroll av folkbokföringsregistret att kommunens befolkning minskade med 0,5 procent. Under 2024 har utvecklingen varit negativ under första halvåret för att sedan vända uppåt till följd av möjligheten för ukrainska flyktingar att folkbokföra sig.

Mot denna bakgrund kan konstateras att osäkerheten i befolkningsprognoserna är större än tidigare. Kommunen har därför valt att ta fram två befolkningsprognoser per år (i maj respektive september). September-prognosen innebär en avsevärd nedrevidering jämfört med 2023 års prognos (se figur nedan). Detta innebär betydande volymnedskrivningar för vissa nämnder (se avsnittet Volymomräkning i Ekonomiplan 2025).

Befolkningsprognos 2024–2033 för Huddinge kommun



Den försvagade befolkningsutvecklingen medför kortsiktigt en risk för överkapacitet i kommunens verksamheter. Det måste finnas en flexibilitet i kommunens verksamheter för att kunna möta den omställning som en negativ befolkningsprognos medför. Konkurrensen som valfrihetssystem medför ställer krav på att kommunen ökar kvalitén och möter den service som invånarna efterfrågar. En viktig faktor för att höja attraktiviteten för de kommunala verksamheterna är att få ut pengarna i verksamheten.

Ekonomiplan 2025–2027

Ekonomiplanen utgår från Mål och budget för 2024, kommunens befolkningsprognos i september 2024, Sveriges Kommuner och Regioners senaste prognos för skatteunderlaget och SCB:s preliminära beräkningar över utjämningsystemen.

Ekonomiplan

Kommunalskatten i Huddinge år 2025–2027 är beräknad till 19,22 öre per skattekrona.

Ekonomiplan 2025–2027, mnkr

	Budget 2025	Plan 2026	Plan 2027
Verksamheten	-7 521,4	-7 732,2	-7 933,3
Exploatering	75,0	125,0	165,0
Avskrivningar	-263,9	-283,9	-303,9
Verksamheten netto	-7 710,4	-7 891,1	-8 072,3
Skatteintäkter	6 679,3	6 983,3	7 286,4
Kommunal utjämnning	1 166,1	1 090,7	1 036,3
Skatt, utjämnning	7 845,3	8 074,0	8 322,7
Verksamhetens resultat	135,0	182,9	250,4
Finansiella intäkter	331,3	354,5	392,2
Finansiella kostnader	-234,3	-250,9	-311,1
Årets resultat	231,9	286,5	331,5
Årets resultat ekonomiskt mål	156,9	161,5	166,5
Ekonomiskt mål % av skatt och utjämnning	2,0%	2,0%	2,0%

Resultatmålet för 2025 uppgår till två procent, i enlighet med god ekonomisk hushållning, vilket motsvarar till 157 mnkr 2025, 161 mnkr 2026 och 167 mnkr 2027.

Skatteintäkter, kommunalekonomisk utjämning och bidrag

Skatt, kommunalekonomisk utjämning och bidrag 2025–2027, mnkr

Intäkt/kostnad	Budget 2024	Plan 2025	Plan 2026
Allmän kommunalskatt	6 593,8	6 897,8	7 200,9
Inkomstutjämningsbidrag	572,7	558,9	563,8
Kostnadsutjämningsbidrag	217,9	221,8	227,3
Regleringsbidrag/-avgift	299,6	258,6	194,2
Avgift till LSS-utjämning	-170,8	-171,3	-171,8
Kommunal fastighetsavgift	222,7	222,7	222,7
Summa skatt, utjämning, bidrag	7 735,8	7 988,5	8 237,2

Skatteintäkter, kommunalekonomisk utjämning och bidrag avgör hur mycket resurser som kommunen kan använda. Av kommunens intäkter från skatter och utjämning på knappt 8 miljarder kronor utgör skatteintäkterna kommunens största intäktskälla.

I syfte att ge likvärdiga ekonomiska förutsättningar mellan landets 290 kommuner finns kommunalekonomisk utjämning som främst utjämnar för skillnader i skattekraft (inkomstutjämnningen) och strukturellt behov som befolkningssammansättning, geografi och socioekonomi (kostnadsutjämnningen).

Huddinge kommuns skattekraft är 105 procent – det vill säga fem procent över riksgenomsnittet. Kommunens inkomstutjämningsbidrag blir därför 592 mnkr år 2025. Enligt kostnadsutjämnningen har Huddinge kommun en behovsstruktur som är fyra procent högre än riksnittet och därför får kommunen ett bidrag på 218 mnkr. Därutöver finns bland annat en regleringspost som är skillnaden mellan statens generella statsbidrag och sektorns bidrag från främst inkomst- respektive kostnadsutjämnningen. Regleringsposten påverkas framför allt av ändrade nivåer av det generella statsbidraget. Under kommunal utjämning redovisas även intäkter från kommunala fastighetsavgiften.

Huddinges standardkostnad inom LSS-utjämnningen (Lagen om stöd och service till vissa funktionshindrade) är lägre än genomsnittet för riket och för år 2025 beräknas en avgift på 171 mnkr. Den kommunala fastighetsavgiften 2025 beräknas preliminärt till 223 mnkr, en ökning med 11 mnkr jämfört med 2024.

Resultatutjämningsreserv

Huddinge kommun har avsatt 736 mnkr i en resultatutjämningsreserv. Reserven är avsedd att utjämna normala svängningar i intäkterna över konjunkturcyklerna. Sveriges Kommuner och Regioner (SKR) bedömer att det underliggande skatteunderlaget ökar mer än det tioåriga genomsnittet. Därmed är det enligt Huddinge kommuns riktlinjer inte möjligt att använda resultatutjämningsreserven 2025.

Från och med 2024 är det på grund av ny lagstiftning inte längre möjligt att reservera medel till resultatutjämningsreserven. I stället ges möjlighet att införa en så kallade resultatreserv, som ger kommunen större frihetsgrader när reserven får användas.

Finansiella intäkter och kostnader

Finansiella intäkter består av räntor och borgensavgifter på utlåning och vidareutlåning till kommunala bolag, räntor på banktillgodohavanden eller annan placering av likviditetsöverskott, samt utdelning från kommunala bolag. I ekonomiplanen är det inräknat 6 mnkr i utdelning från Södertörns Energi AB för 2025, och 6 mnkr för 2026 och 12 mnkr för 2027. Utdelningen för Huga Bostäder AB är beräknad till 1 mnkr 2025.

De finansiella kostnaderna består av främst räntor på den upplåning som görs av kommunens internbank för vidareutlåning, finansiella kostnader för pensionsskulden samt indexuppräknings avseende åtaganden kopplade till medfinansiering. Sammantaget har budgeten för finansnettot 2025 beräknats till 97 mnkr att jämföra med -6 mnkr i budgeten för 2024. Skillnaden mellan åren förklaras av sjunkande pensionskostnader. Finansnettot påverkas positivt av att högre räntor innebär ett bättre utfall för kommunens vidareutlåning, samtidigt som räntekostnaderna ökar för bolagen. Finansiella kostnader för pensionsskulden beräknas till 63 mnkr 2025, 21 mnkr 2026 och 52 mnkr 2027.

Nämndernas budgetramomräkningar

Kommunens budgetmodell bygger på flera omräkningsprinciper. Dels justeras nämndernas budgetramar utifrån befolkningsprognosens volymer.

Volymomräkning per nämnd (mnkr) jämfört med året innan

Nämnd	2025	2026	2027	Summa
Kommunstyrelse	-0,8	0,9	1,0	1,1
Förskolenämnd	-34,4	-17,2	-14,1	-65,6
Grundskolenämnd	-29,1	-16,3	-14,6	-60,1
Gymnasie- och arbetsmarknadsnämnd	7,7	3,6	1,8	13,1
Socialnämnd	-1,0	1,2	1,4	1,6
Vård- och omsorgsnämnd	28,3	28,8	32,6	89,8
Kultur- och fritidsnämnd	-0,2	0,3	0,3	0,4
Natur- och stadsmiljönämnd	1,4	0,1	0,1	1,6
Bygglövs- och tillsynsnämnd	-0,1	0,1	0,1	0,1
Revision	0,0	0,0	0,0	0,0
Överförmyndarverksamhet	0,0	0,0	0,0	0,0
Budget/Plan	-28,2	1,5	8,7	-18,0

Under senare år har den faktiska befolkningsutvecklingen varit lägre än prognosticerat. Detta har gjort att nämnderna fått kompensation för en större målgrupp än vad nämnderna faktiskt haft att hantera. Hitintills har inte någon volymavstämning gjorts under löpande år. Mot bakgrund av den stora osäkerhet som råder beträffande befolkningsutvecklingen bör volymavstämningar göras i samband med helårsprognoserna per april och augusti. För nämnder med kraftiga volymavvikelser kan de ekonomiska ramarna komma att justeras.

Dels kompenseras vissa nämnder för tillkommande lokalkostnader. Det innebär att exempelvis grundskolenämnden med automatik kompenseras för ökade hyreskostnader när en ny skola tas i bruk. Nämnderna kompenseras också för höjda hyror för Huddinge Samhällsfastigheters lokaler de år som hyran höjs, vilket inte sker 2025.

Därtill kompenseras nämnderna symmetriskt för ändrade pensionskostnader. Nämnderna har således blivit fullt ut kompenserade för de höjda pensionskostnaderna 2023 och 2024. På motsvarande sätt minskar nämndernas kompensation när pensionskostnaderna nu sjunker 2025. För nämnderna är detta alltså ett nollsummespel.

Till sist fördelas som grundprincip de statsbidrag som kommunen erhållit genom finansieringsprincipen till berörd nämnd för tillkommande uppgifter. Om berörd nämnd redan kompenserats, så fördelas statsbidraget inte ut till nämnden.

Regeringens budgetproposition innehåller ett antal regleringar enligt finansieringsprincipen. Vissa regleringar är kopplade till den nya

socialtjänstlagen, vilket socialnämnden redan erhållit budgetramhöjningar för.

Lokalresursplanen

Lokalresursplanen (se bilaga 2) innehåller uppdrag och förstudier för att möta nämndernas framtida lokalbehov. Kommunens verksamhetslokaler och verksamhetsanläggning ska bidra till en ändamålsenlig, effektiv och sund verksamhetsmiljö som skapar förutsättning för hög produktivitet och kvalitet i kommunens verksamheter.

Förändringar i befolkningsstrukturen i Huddinge kommun innebär att efterfrågan av offentligt finansierad service förändras kontinuerligt. Det behövs en bra balans mellan behov, tillgång och efterfrågan av lokaler för kommunens verksamheter. Lokalresursplaneringen behöver vara flexibel och utgå från såväl korta som långa behovsanalyser. Lokalresursplanen (se bilaga 2) innehåller uppdrag och förstudier för att möta nämndernas framtida lokalbehov. Därutöver finns investeringsprognos för lokalprojekt som har beslutade inriktnings- eller genomförandebeslut.

Huddinge Samhällsfastigheter AB har även andra investeringar som kan bli hyresgrundande. I detta ingår både preliminära investeringsutrymmen för pågående och kommande projekt som förväntas erhålla inriktningsbeslut under budgetperioden 2025–2029. Här inryms LSS-boende i Nytorp, hyresgäst Anpassning och underhåll av Kungsklippeskolan, Solfagraskolans sporthall, grundskola och sporthall i Kungens kurva, LSS-boende i Lövstastigen och Driftshuset.

Plan för samhällsbyggnad

Plan för samhällsbyggnad (se bilaga 3) beskriver arbetet med nuvarande samhällsbyggnadsprojekt och dess konsekvenser och utgör underlag för beslut kring vilka typer av samhällsbyggnadsprojekt som behövs för att öka måluppfyllelsen. Planen innehåller förslag på 19 nya investeringsprojekt där planering påbörjas under 2025 och där den samlade investeringsvolymen bedöms uppgå till cirka 600 mnkr. Tillkommande exploateringsprojekt redovisas inte i planen utan dessa startas med separata ärenden under året. I bilagan redovisas även förväntade kassaflöden från investerings- och exploateringsprojekten kommande fem år för portföljen av pågående samhällsbyggnadsprojekt. Kommande femårsperiod förväntas investeringsvolymerna vara högre än de senaste åren till följd av stora investeringar i bland annat Flemingsberg, Storängen och Vidja. Även exploateringsinkomsterna förväntas vara höga till följd av den exploatering som sker bland annat i nämnda områden. Det bör understrykas att det rådande konjunkturläget medför en större osäkerhet i prognoserna.

Exploateringsverksamhet

Det resultatpåverkande utfallet från exploateringsverksamheten består av nettointäkter från markförsäljningar, intäkter i form av gatukostnads- och exploateringsersättning för investeringar i allmänna anläggningar samt nettokostnader för framtagande av detaljplaner och planprogram.

Resultatet från exploateringsverksamheten är i ekonomiplanen beräknat till en nettointäkt om 365 mnkr för perioden 2025–2027. För 2025 budgeteras ett utfall om totalt 75 mnkr varav 40 mnkr avser nettointäkter från markförsäljning, 50 mnkr avser gatukostnads- och exploateringsersättning och -15 mnkr nettokostnad för framtagande av detaljplaner och planprogram.

Avskrivningar

Avskrivningar till följd av samhällsbyggnadsinvesteringarna och kommunens övriga investeringar uppgår till 264 mnkr 2025 och förväntas öka med 20 mnkr per år över planperioden. Det motsvarar mellan 7 och 8 procent ökning per år och förklaras av höga investeringsvolymmer.

Utmaning att finansiera framtida välfärden

Huddinge kommun står inför ett omfattande omställningsarbete. Dels förväntas en avsevärt lägre befolkningstillväxt. Detta påverkar särskilt målgruppen barn och unga, vilket kommer att öka behovet av en god anpassningsförmåga inom framför allt förskole- respektive grundskolenämndens verksamheter. Dels planeras flera stora nyinvesteringar i bland annat kommunhus, simhall, idrottshall och bibliotek. Detta är i huvudsak nyinvesteringar som behövs oavhängigt befolkningsutvecklingen. Därutöver står Huga Bostäder inför betydande reinvesteringar av sitt bostadsbestånd.

För att Huddinge ska klara de framtida demografiska utmaningarna behöver verksamheterna effektiviseras på ett långsiktigt hållbart sätt. Det långsiktiga målet med effektiviseringsarbetet är att behålla en god kvalitet i verksamheterna samtidigt som varje skattekrona används på bästa möjliga sätt.

En verksamhet bedöms ha en högre effektivitet om den med samma mängd resurser når bättre verksamhetsresultat eller om verksamheten med färre resurser når samma eller bättre verksamhetsresultat. Effektiviteten handlar helt enkelt om hur väl verksamheten lyckas omvandla sina resurser till verksamhetsresultat.

Ett utvecklat valfrihetssystem möjliggör överlåtelse av tunga investeringskostnader till fristående aktörer som vill bidra till att utveckla och investera i Huddinges välfärd

Jämförelser som metod för att hitta eventuella effektiviseringsutrymmen

Genom att verksamheterna analyserar både kostnader och verksamhetsresultat och jämför nuläget och utvecklingen över tid med de kommuner som har en högre effektivitet ges en utgångspunkt och mer djupgående analyser kan påbörjas. De djupgående analyserna ska leda till beslut om rätt åtgärder så att förändringen blir långsiktigt hållbar ur samtliga hållbarhetsdimensioner.

Kommunen har beslutat om följande jämförelsekommuner:

- Haninge, Järfälla, Nacka, Sollentuna, Österåker, Stockholm och genomsnittskommunen i Stockholms län

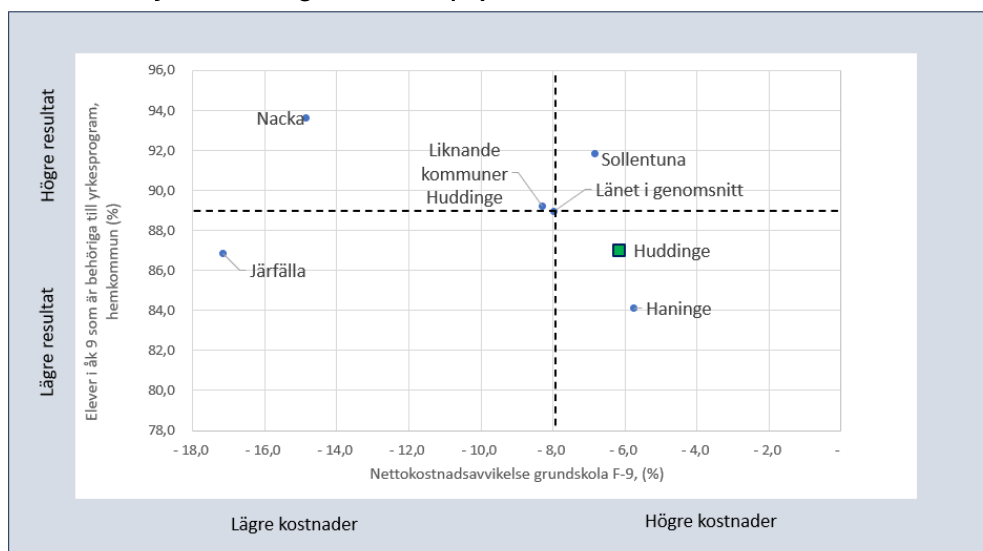
För de verksamheter som har möjlighet ska jämförelsen alltid kompletteras med en grupp kommuner som har liknande förutsättningar att bedriva den specifika verksamheten.¹

Exempel på inledande analys

Ett sätt att fånga verksamheternas effektivitet är att sätta kostnadsnivån och verksamhetsresultaten i relation till varandra. Effektiviteten definieras här som graden av måluppfyllelse i förhållande till resursanvändning.

I spridningsdiagrammet nedan har nettokostnadsavvikelsen i procent satts i relation till hur många elever som i årskurs 9 är behöriga till något av gymnasieskolans program.

Effektivitetsjämförelse grundskola (%) 2023*



*I diagrammet saknas data från Österåker och Stockholms stad.

De streckade linjerna markerar genomsnittet i Stockholms läns kommuner 2023. Analysen visar att:

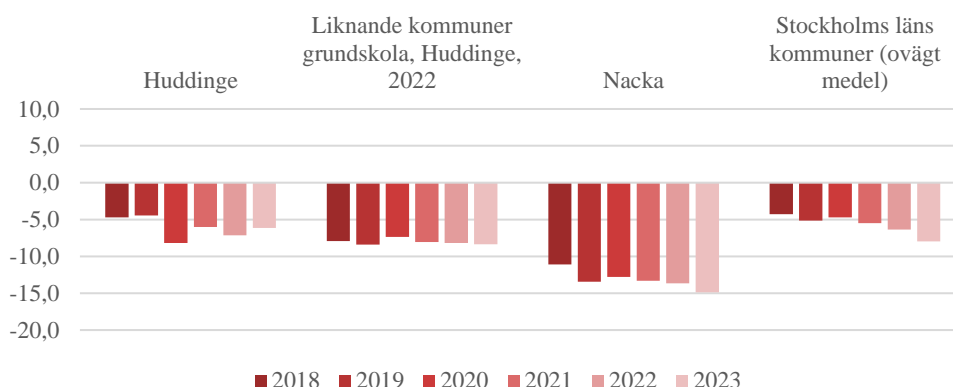
- Andelen elever som var behöriga till yrkesprogram i Huddinge var på samma nivå som Järfälla, men Järfälla bedrev grundskolan till lägre kostnader.
- Nacka kommun var effektivast av jämförelsekommunerna, enligt diagrammet ovan, med lägst kostnader och högst andel elever som kom in på något av gymnasieskolans program.
- Gruppen liknande kommuner grundskola var också effektivare än Huddinge 2023. En något högre andel elever var behöriga till något av

¹ Gruppen *liknande kommuner* finns att tillgå för följande större verksamheter: Fritidshem, förskola, grundskola, gymnasieskola och IFO (Kolada). Gruppen *Likande kommuner* bygger på variabler från det kommunalekonomiska utjämningsystemet och utjämnar för strukturella skillnader mellan rikets kommuner.

gymnasieskolans program men till en något lägre kostnad än i Huddinge.

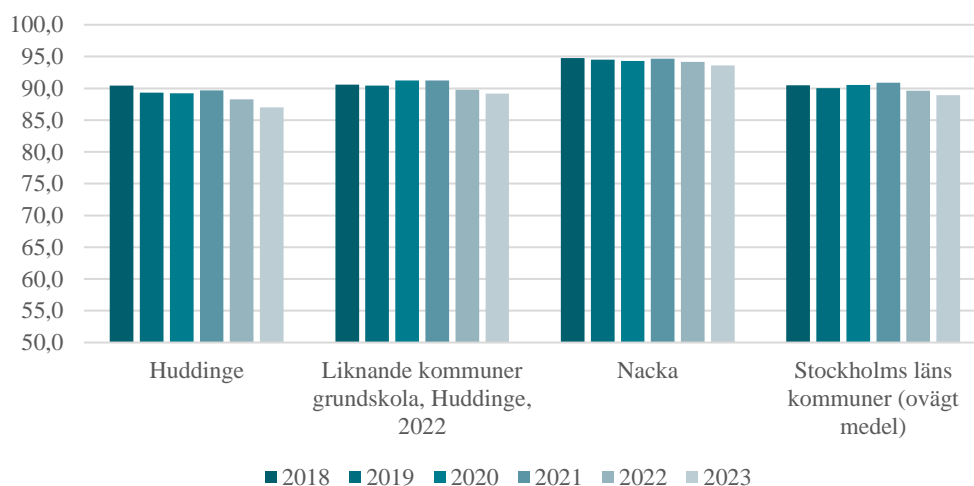
Detta är ett exempel på en inledande effektivitetsanalys. Därefter behöver data brytas ner ytterligare. I detta fall exemplifieras detta dels genom att studera utvecklingen av nettokostnadsavvikelsen över tid i jämförelse med genomsnittskommunen i länet, Liknande kommuner grundskola, Nacka.²

Nettokostnadsavvikelse grundskola (%) 2023



Huddinge minskade nettokostnadsavvikelsen i grundskolan mellan 2019 och 2020 därefter ser nivån relativt förändrad ut.

Elever i åk 9 som är behöriga till yrkesprogram, hemkommun, andel (%)



Andelen som kommer in på något av gymnasieskolans program ser ut att sjunka något i Huddinge under perioden 2018–2023. En viss negativ trend

² Nettokostnadsavvikelse: Faktiska kostnader i relation till förväntade kostnader givet kommunens strukturella förutsättningar

syns även i jämförelsekommunerna. Den negativa trenden är sannolikt effekter av pandemin där den digitala undervisningen, som var nödvändig för att förhindra smittspridning, samtidigt begränsade möjligheten till en kreativ och differentierad undervisning.

Att analysera betyder att bryta ner data i olika beståndsdelar. Till den kvantitativa analysen behöver data brytas ner mellan kön, ålder och olika geografiska områden liksom mellan enheter. I förlängningen handlar det om att försöka förstå vad som orsakar och påverkar resultat och måluppfyllelse. En genomgripande analys omfattar flera steg än ovanstående beskrivet. Flera relevanta frågor behöver ställas och besvaras för att kunna dra slutsatser om vilka åtgärder som ska vidtas för att effektiviseringarna ska bli långsiktigt hållbara och för att invånarna ska få likvärdig service och jämlika livsmiljöer oavsett var i kommunen man bor.

Även kvalitativ information behöver adderas till analysen. Målet med analysen är att verksamheten ska veta tillräckligt mycket för att kunna dra slutsatser och vidta effektiva åtgärder. Exempel på frågor som kan behöva besvaras är: Hur organiserar sig den kommun som är effektivare? Hur skiljer sig eventuella riktlinjer och arbetssätt åt från vårt? Finns de skillnader i geografiska utmaningar för att bedriva verksamheten?

Alla nämnder ska aktivt jobba med att analysera på detta sätt. All uppföljning och planering ska ta sin grund i detta.

Att verksamhetsutveckla med digitalisering

Ett centralt område för att möta ovanstående utmaningar är genom digitalisering. Huddinge kommun har tre målområden för digitalisering: tillgänglig digital service, smartare arbetssätt, och en mer möjliggörande teknik. Fokus är att tillvarata invånarens, företagarens och besökarens behov av enkla och tillgängliga tjänster. Internt är viljan att nå effektivisering i arbetsprocesser, uppmuntra till ett innovativt klimat, samt säkerställa ökad funktionalitet och säkerhet i kommunens IT-miljö och de tekniska plattformarna.

Huddinge kommun arbetar med en styr- och samverkansmodell för digitalisering. Digitaliseringen planeras, prioriteras samt operationaliseras genom objektplanerna utifrån verksamheternas behov, där bland annat digitaliseringens målområden utgör en gemensam riktning för prioritering. Under 2025 finns en kommungemensam riktning för att fortsätta undersöka

vilka möjligheter som AI (artificiell intelligens) kan ge, ökat nyttjande av tjänster som digital post för digitala flöden hela vägen till medborgarna, samt att öka Huddinge kommuns förmåga för analys av data.

Mål och vision för Huddinge

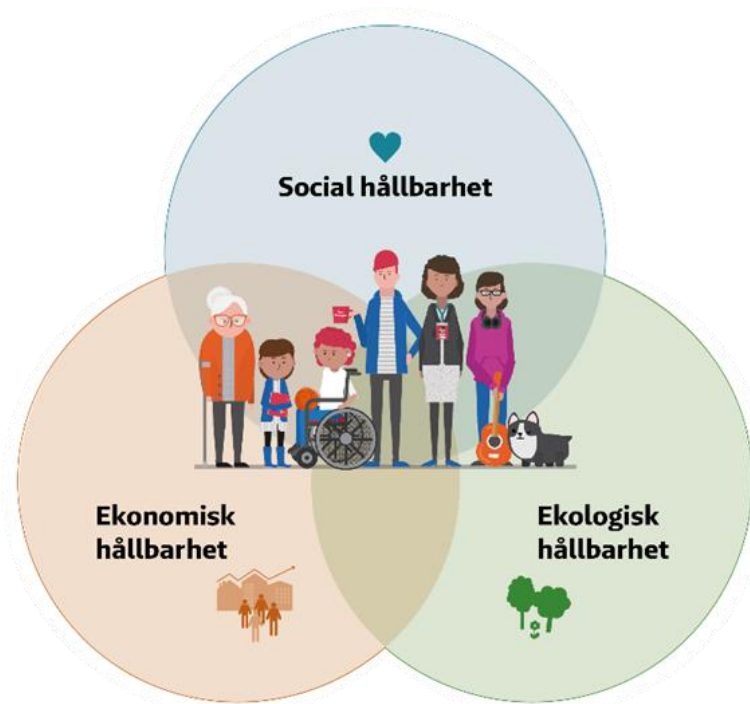
Huddinge kommuns målstruktur är gemensam för kommunkoncernen och gäller såväl nämnder som helägda bolag. Målstrukturen ska ge genomslagskraft i politiska beslut genom att visa tydlig riktning och sätta fokus på grunduppdraget. Invånarens behov ska vara i centrum.

Målstrukturen ska leda till fokus på resultat, bättre analysmöjligheter och bedömningar av om kommunkoncernen är på rätt väg mot målen. Den ska skapa förutsättningar för förändrade arbetsätt som präglas av tillit och dialog.

"En hållbar utveckling är en utveckling som tillfredsställer dagens behov utan att äventyra kommande generationers möjligheter att tillfredsställa sina behov".

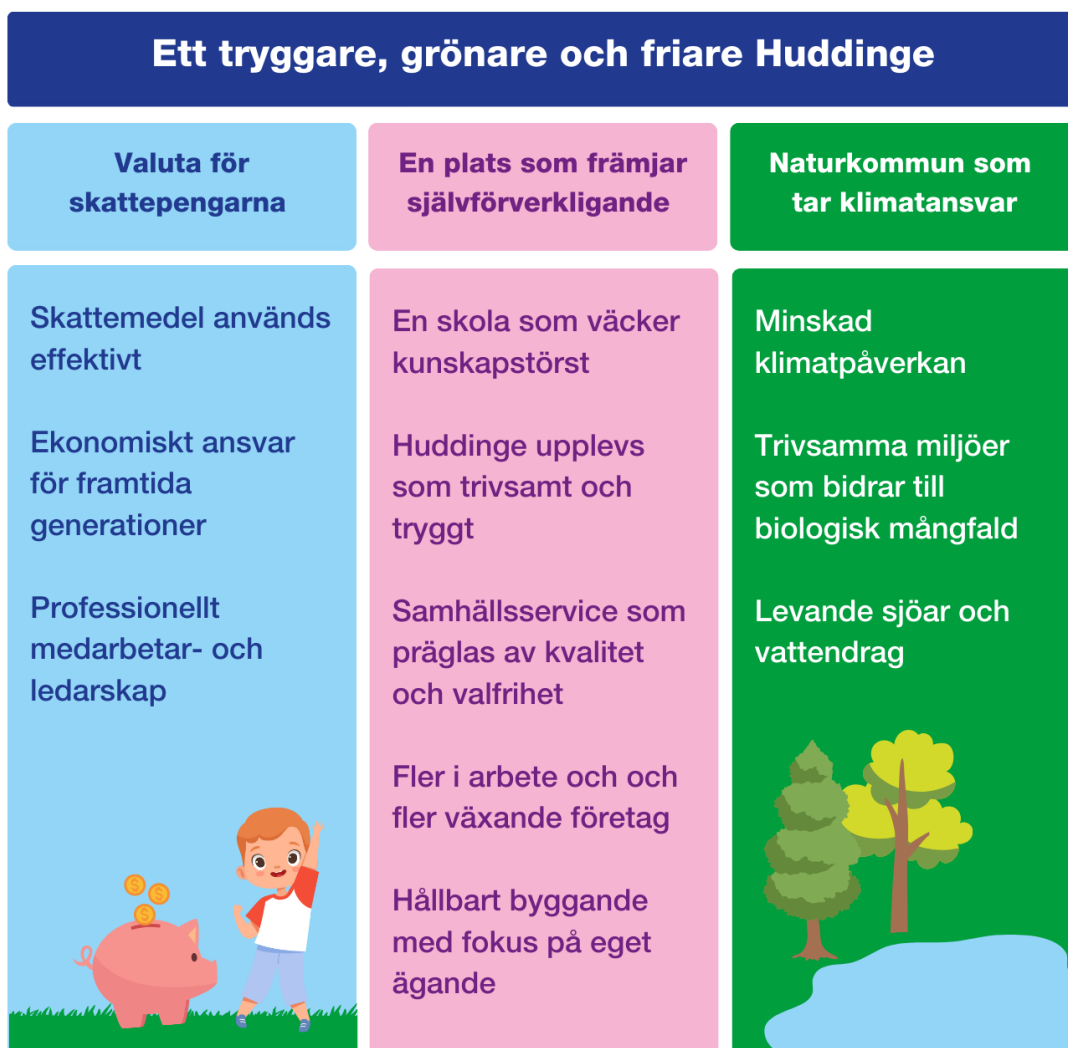
Källa: Vår gemensamma framtid

Målstrukturen tar sikte på långsiktig hållbarhet och målen sorteras in i de tre hållbarhetsperspektiven: ekonomisk, social och ekologisk hållbarhet. De tre dimensionerna är beroende av varandra och hänsyn behöver tas till alla dimensioner för att långsiktig hållbarhet ska uppnås.



Målstrukturen utgår från visionen att Huddinge ska vara en av de tre populäraste kommunerna i Stockholms län att bo, besöka och verka i. För att sträva mot visionen jämför vi oss med de som når bättre resultat än oss men till samma eller en lägre kostnad.

Kommunfullmäktiges fjorton mål är övergripande och brett formulerade. För att öka konkretiseringen kompletteras varje kommunfullmäktigemål med en text som tydligare beskriver vad som ska uppnås. För att underlätta uppföljning, analys och kunna göra bedömningar om kommunkoncernen är på rätt väg mot målen kompletteras varje mål med ett begränsat antal indikatorer. Majoriteten av kommunfullmäktiges indikatorer hämtas från officiell statistik med olika publiceringsdatum. När utfall publiceras sent på året kan etappmålen behöva revideras.



Nämnd- och bolagsplanering

Strukturen ligger som ett paraply över nämnder och bolag och ska speglas i respektive nämnd och bolags planering. Viktiga signaler i mål och budgettexterna ska fångas upp liksom signaler från andra styrande dokument. Då kommunfullmäktiges mål är övergripande och brett formulerade krävs att de operationaliseras och avgränsas utifrån det grunduppdrag och det regelverk som gäller för respektive nämnd och bolag.

För att styrningen ska bli effektiv ges varje nämnd och bolag möjlighet att förhålla sig till ett begränsat antal kommunfullmäktigemål. När det gäller målområde En plats som främjar självförverkligande ska nämnder och bolag relatera till minst ett kommunfullmäktigemål genom att formulera ett mer nämnd-/bolagsnära mål. Samma minimikrav gäller målområde En naturkommun som tar klimatansvar. När det gäller målområde Valuta för skattepengarna ska nämnder och bolag relatera till alla tre kommunfullmäktigemålen. Nämnder och bolag kompletterar sina formulerade mål med ett begränsat antal nämnd-/bolagsspecifika indikatorer, sätter etappmål för 2024 och målvärde 2030.

Att kommunfullmäktiges mål är brett formulerade skapar förutsättningar för att samtliga nämnder och bolag, på olika sätt, ska kunna sträva mot samma gemensamma mål men med utgångspunkt i det egna grunduppdraget. I och med att samtliga nämnder och bolag fastställer mål och indikatorer som har en koppling till målen på övergripande nivå kommer kommunfullmäktige ges bra förutsättningar och ett brett underlag för att bedöma kommunens samlade måluppfyllelse.

I uppföljningen ska alla mål analyseras utifrån ett jämlikhetsperspektiv. Eventuella omotiverade skillnader mellan områden, kön och ålder ska alltid lyftas i analysen. Barn och unga står särskilt i fokus. Stor vikt ska läggas på att jämföra, analysera och förändra våra arbetssätt. Kommunen måste arbeta smartare och lära av de kommuner som når bättre resultat men till samma eller en lägre kostnad för kommuninvånarna. Lärande för förbättring ska genomsyra kommunens planering och uppföljning av verksamheterna.

Strävan är att målstrukturen och indikatorerna ska hålla över tid både på kommunfullmäktigenivå och på nämnd-, bolagsnivå. Att arbeta för att nå resultat kräver uthållighet.

Det kan ta tid innan olika insatser leder till effekter som är mätbara, att arbeta med målstrukturen förutsätter därför både ökad dialog, tillit och förtroende.

Gemensamma värden

Huddinge kommuns gemensamma värden i form av kärnvärden och etiska kod hjälper oss att uppnå visionen och kommunens målsättningar. Huddinges kärnvärden är mod, omtänksamhet, driv och mångfald. Den etiska koden tydliggör de grundläggande utgångspunkterna som varje medarbetare ska ha. Den innebär att vi bemöter varandra och våra invånare på ett jämlikt, likvärdigt och serviceinriktat sätt, följer lagar och regler, står fria från jäv och andra intressekonflikter, värnar om yttrandefrihet och demokrati och vi använder offentliga medel på rätt sätt. Bolagen har egna värdegrunder.

Kommunfullmäktiges mål

Valuta för skattepengarna

Skattemedel används effektivt

Välfärdens finansiering och de stora framtidsutmaningar som kommunen står inför förutsätter en stabil ekonomi både på kort och lång sikt.

Kommuninvånarna ska få valuta för sina skattepengar och skattebördorna ska lättas genom att varje skattekrona används på effektivast möjliga sätt.

Trots stora framsteg de senaste åren har Huddinge fortfarande högre kostnader än andra jämförbara kommuner på många områden. Stor vikt måste läggas på att jämföra, analysera och förändra arbetssätt.

Det systematiska arbetet med att lära av de kommuner som når lika bra eller bättre resultat men till en lägre kostnad får inte saktas ned och ambitionsnivån behöver höjas snarare än sänkas. I syfte att jobba smartare måste lärande för förbättring prägla allt arbete i kommunen. Förra året sänktes ambitionerna för kommunens jämförelsearbete. Att ta bort de bästa kommunerna ur jämförelsearbetet gör inte Huddinge till en bättre kommun och därför behöver de borttagna kommunerna återinföras. Att arbeta smartare kan också handla om att använda ny teknik för att digitalisera och automatisera arbetssätt. Ambitionsnivån i kommunens digitaliseringsarbete måste höjas.

Indikatorer	2022	2023	2024	Etappmål 2025	Målvärde 2030
Resultat exkl exploatering (%)	6,4	4,7	2,1	≥2	≥ 2,0
Skattesats, kommun (%)	19,47	19,47	19,47	19,22	<Genomsnitt län

Ekonomiskt ansvar för framtida generationer

Huddinges tillväxt ökar behovet av investeringar i nya förskolor, skolor, idrottsanläggningar och annan kommunal service. För att klara dessa utmaningar utan att det leder till en orimlig skuldsättning av

kommuninvånarna behöver kommunen och de kommunägda bolagen visa stabila överskott och en stor del av investeringarna behöver göras av privata aktörer. Huddinge behöver åter bli en kommun som välkomnar en mångfald av aktörer som ges möjlighet att bidra till en god välfärd för Huddinges invånare.

De kommunalt ägda bolagen är invånarnas bolag och vinsterna i bolagen ska komma invånarna till gagn. Huga Bostäder AB och Södertörns Energi AB ska uppvisa resultat som medger utdelning.

Indikatorer	2022	2023	2024	Etappmål 2025	Målvärde 2030
Låneskuld tkr/inv	47	49		≤85	≤85
Budgethållning nämnder (mnkr)	13	35		0	0
Budgethållning bolag (mnkr)	83	-14		≥75	≥75

Professionellt medarbetar- och ledarskap

Förmågan att rekrytera och behålla kompetent personal kommer att vara avgörande för att klara framtidens välfärdsutmaningar. Kommunen ska aktivt arbeta för att skapa bästa möjliga arbetsmiljö för medarbetarna och vara attraktiv vid rekrytering av nya medarbetare och för att behålla professionella medarbetare. Det ställer krav på alla delar av den sammantagna personalprocessen – attrahera, rekrytera, introducera, utveckla och behålla.

Huddinge kommun ska våga vara en innovativ arbetsgivare som erbjuder utvecklingsmöjligheter och främjar en arbetsmiljö som uppmuntrar till lärande och kreativitet. Genom ett nära samarbete med universitet och högskolor ska den långsiktiga kompetensförsörjningen säkras med särskilt fokus på bristyrken.

Ledarskapet har avgörande betydelse för medarbetarnas arbetsmiljö och verksamhetens kvalitet. Huddinge kommuns chefer ska vara positiva förebilder som leder genom visioner, mål och värderingar. Genom arbetet för hög frisknärvaro gynnas både medarbetaren, verksamheten och Huddinges invånare.

Indikatorer	2022	2023	2024	Etappmål 2025	Målvärde 2030
Medarbetarengagemang (HME total nivå) (%)	80	81		>81	Topp tre i länet
Sjukfrånvaro totalt bland anställda, kommun, andel (%)	8,5	7,8		<7,6	Bland de tre lägsta i länet

En plats som främjar självförverkligande

En skola som väcker kunskapstörst

Alla barn förtjänar att lyckas med sin skolgång, från förskola till gymnasium. Varje elev måste därför ges möjligheter till ett effektivt lärande utifrån sina egna förutsättningar. Kommunen behöver följa elevernas utveckling under hela skolgången för att fånga upp både de som hamnar efter och de som kan utmanas ännu mer. Genom att följa varje elevs resa och arbeta systematiskt kan rätt insatser sättas in i god tid. Skolan ska väcka engagemang och en kunskapstörst så att hela skolgången präglas av en nyfikenhet att lära. Det måste vara tydligt för eleverna varför skolan är en så viktig del av livet.

Skolan ska vara en fredad zon för alla elever och mobbning får inte förekomma och ska därför förebyggas. Studiero och trygghet måste prägla all skolverksamhet och elever som bär med sig sociala utmaningar hemifrån ska få hjälp att hantera dem.

Våra val är det som formar oss som individer och därför måste valfrihet prägla den verksamhet som bygger och rustar oss för resten av livet. Kommunen behöver välkomna och samarbeta med fristående aktörer för att invånarna ska erbjudas en mångfald som möter alla olika behov.

Personalen i skolan behöver känna att de kan växa och utveckla sina pedagogiska förmågor på sin arbetsplats. Rektorer behöver handlingsutrymme och möjlighet till att stötta sin personal och bidra till deras pedagogiska utveckling. Administration och annan börda får inte hindra kompetensutvecklingsarbetet i skolan och därför behöver kommunen dra nytta av digitaliseringens möjligheter.

Indikatorer	2022	2023	2024	Etappmål 2025	Målvärde 2030
Elever i åk 6 som uppnått kunskapskraven i alla ämnen, lägeskommun, andel (%)	75,5	75,1		78	Topp tre i länet
Elever i åk 8: Känner du dig trygg i skolan? Andel som svarat "Helt och hållet" eller "Till stor del", (%)	84,3	84,3	80,5	90	Topp tre i länet
Elever i åk 9 som är behöriga till yrkesprogram, lägeskommun, andel (%)	88,9	85,7	87,2	90	Topp tre i länet
Elever i åk. 9, meritvärde lägeskommun, genomsnitt (17 ämnen)	242	238	240	245	Topp tre i länet
Gymnasieelever med examen inom 4 år, lägeskommun, andel (%)	67,9	63,2		>67,9	Topp tre i länet
Grad av psykisk hälsa åk 9	56		56		Topp tre i länet

Huddinge upplevs som trivsamt och tryggt

För att Huddinge ska utvecklas till en plats där man vill leva, verka och bo hela livet krävs en nära dialog med invånare och att äldre- och barnperspektiv genomsyrar kommunens verksamheter.

I Huddinge värnar vi gemensamma ytor genom att hålla dem rena, trygga och tillgängliga. Oavsett om det rör sig om parker, centrummiljöer eller våra bostadsområden ska Huddinges invånare kunna känna stolthet över just deras del av kommunen. Huddingeborna ska ha god tillgång till ett rikt utbud av idrotts- och fritidsaktiviteter, närhet till grönområden och ett serviceutbud som stärker rätten att välja. Enkelt och öppet ska vara ledord för Huddinge. Alla Huddinges invånare och besökare ska känna sig trygga och fria att röra sig i kommunen och ta del av allt Huddinge har att erbjuda.

Genom ett aktivt brottsförebyggande arbete i nära samarbete med andra myndigheter, civilsamhälle och näringsliv ska brottsligheten och rekryteringen till gängkriminaliteten tvingas tillbaka, och den faktiska och upplevda

tryggheten öka. Även företagare ska känna att kommunen arbetar aktivt för deras trygghet och för att förebygga vardagsbrottslighet.

Indikatorer	2022	2023	2024	Etappmål 2025	Målvärde 2030
Invånare som upplever att kommunen är en bra plats att leva och bo på (%)	93,4	88,7		>2024	Topp tre i länet
Trygg utomhus i området där du bor när det är mörkt ute, andel (%)	68,5	63,5		>2024	Topp tre i länet
Invånare nöjdheter angående skötsel av allmänna platser, t.ex. parker, torg, lekplatser (%)	76,3	75,7		> 80	Topp tre i länet
Elever som ofta eller ibland deltar i någon ledarledd aktivitet eller träning åk 9	58		61	70	Topp tre i länet

Samhällsservice som präglas av kvalitet och valfrihet

I Huddinge tror man på individens förmåga och rätt att själv bestämma över sitt liv. Här kommer självbestämmande genom egenmakt och rätten att fatta livets viktiga beslut. I Huddinge tillåts medborgarna vara vuxna att bära ansvaret för sig själva, för sina närmaste och för vårt samhälle.

Huddingeborna ska ha tillgång till hög kvalitet och stor valfrihet, särskilt i skattefinansierade verksamheter. För att utveckla och öka valfriheten i Huddinge ska samtliga tillkommande verksamheter konkurrensutsättas med ett minimikrav att hälften slutligen drivs av fristående aktörer. För att säkerställa kvaliteten bedriver kommunen en aktiv, grundlig och transparent uppföljning av verksamheterna och handlar kraftigt när kvaliteten tryter.

Kommunen ska även aktivt underlätta möjligheten att hitta och jämföra olika utförare och alternativ inom samtliga välfärdsområden. Digitaliseringens möjligheter tillvaratas och kommunen tillhandahåller data som kan främja nytänkande och innovation i välfärdssektorn.

Indikatorer	2022	2023	2024	Etappmål 2025	Målvärde 2030
Kommunen sköter sina olika verksamheter bra (%)	81,8	78,2		> 85	Topp tre i länet
Köp av egentlig verksamhet totalt från privata utförare, andel (%)	23	22,7		>23	33

Fler i arbete och fler växande företag

All verksamhet kommunen bedriver förutsätter att det finns människor som arbetar och bidrar till allt vårt gemensamma. Egen försörjning är en förutsättning för självförverkligande men arbete bidrar också till ett sammanhang och gemenskap. Kommunen ska bedriva ett aktivt arbete med personer som har svårt att ta sig in på arbetsmarknaden och successivt minska behovet av försörjningsstöd. Försörjningsstöd ska aldrig ses som en långsiktig lösning och därför ska insatser till egen försörjning påbörjas i ett tidigt skede.

För att vara en attraktiv kommun att bo och leva i behöver arbetsplatser finnas nära hemmet. Arbetstillfällena behöver öka för att fler invånare ska ges möjlighet att hitta ett arbete inom rimligt avstånd från sin bostad. För att få till fler arbetstillfällen behöver kommunen bedriva ett aktivt arbete med att förbättra företagsklimatet. Ett rikt och levande näringsliv förbättrar också kommunens verksamheter.

Indikatorer	2022	2023	2024	Etappmål 2025	Målvärde 2030
Vuxna biståndsmottagare med långvarigt ekonomiskt bistånd, % av befolkningen	0,56	0,52		<0,50	Bland de tre lägsta i länet
Företagsklimat enl. ÖJ (Insikt) – Totalt, NKI	**	**		≥ 77*	Topp tre i länet
Antal nya arbetstillfällen					Topp tre i länet
Nystartade företag	827	800		>2024	Topp tre i länet

*Totalindex för indikatorn Företagsklimat kommer att beräknas på nytt sätt från och med 2024. Vid nästa publiceringstillfälle (våren 2025) kommer uppgifter för 2022 och 2023 att förändras. Av den anledningen lämnas tidsserien blank

Hållbart byggande med fokus på eget ägande

Huddinge ska växa på ett hållbart sätt med fler bostäder på rätt plats. Kommunen ska underlätta för befintliga och nya Huddingebor att hitta sin drömbostad genom att arbeta för hög kvalitet gällande utformning och innehåll i nya bostadsområden, oavsett om det rör villamattor eller stadskärnor. Kommunen prioriterar utvecklingen i de regionala stadskärnorna Flemingsberg och Kungens kurva, samhörigheten med östra kommundelen samt möjliggörandet av nya småhusområden.

Huddinge kommun ska genom dialog verka för att tillkommande byggnation utgörs av blandade boendeformer av hög kvalitet med en tyngdvikt på eget ägande och större bostäder. I befintliga områden ska förtätning ske varsamt, och i villaområdena ska så ske ytterst restriktivt och med bevarad karaktär som orubblig princip. I områden som domineras av hyresrätter ska lyckoparadoxen brytas genom ett aktivt arbete för att öka andelen bostadsrätter, äganderätter och småhus.

För att kunna erbjuda befintliga och nya Huddingebor den valfrihet och kvalitet som Huddinge ska stå för krävs att samhällsservicen i form av exempelvis skolor, förskolor, kultur- och fritidsanläggningar tillförs för att möta behovet när nya områden utvecklas.

Lokaler som nyttjas eller upplåts av kommunen ska vara ändamålsenliga och användas effektivt genom samnyttjande av såväl de olika verksamheterna inom kommunen som föreningslivet och invånare.

Indikatorer	2022	2023	2024	Etappmål 2025	Målvärde 2030
Antal färdigställda bostäder	291	308		300	975
Bostadsrätter och äganderätter i Vårby, Flemingsberg och Västra Skogås (%)				>33	50
Antal färdigställda småhus				200	330
Trångboddhet i flerbostadshus, enligt norm 2, andel (%)	25,2	24,0		<24	Bland de tre lägsta i länet

Naturkommun som tar klimatansvar

Minskad klimatpåverkan

Klimatarbetets utgångspunkt är att skapa goda förutsättningar för alla som bor och verkar i Huddinge att göra klimatsmarta val. Genom att bygga bostäder i kollektivtrafiknära lägen och bygga ut cykelnätet främjas en hållbar livsstil där invånarna enkelt tar sig till sina destinationer med minsta möjliga miljöpåverkan. Många behöver ändå bilen för att få vardagen att gå ihop. God tillgång till infartsparkeringar och en väl utbyggd laddinfrastruktur gör det möjligt för fler att integrera bilanvändningen i den gröna omställningen.

Kommunen ska vara en del av den cirkulära ekonomin. Livscykelperspektivet vid om- och nybyggnation säkerställer att våra samhällen är byggda med omtanke för klimatet. Närhet till återvinningsstationer och centraler skapar förutsättningar för alla som bor och verkar i Huddinge att återbruka och återvinna.

Investeringar i grön teknik minskar förbrukningen och ökar produktionen av fossilfri energi. Kommunens samtliga verksamheter ska verka för att minska koldioxidutsläppen. Kunskapsutbyte med andra aktörer driver samt tillgodogör kommunen forskning och nya lösningar. Resultatet av det interna klimatarbetet ska jämföras och analyseras mot liknande verksamheter.

Indikatorer	2022	2023	2024	Etappmål 2025	Målvärde 2030
Utsläpp av växthusgaser totalt, ton CO2 ekv/inv	1,0			<1,07	0,82
Energianvändning i kommunens inhyrda lokaler (kwh/kvm)	162	157		143	120
Konsumtionsbaserade utsläpp från varor och produkter inom kommunens verksamheter (totalt CO2-utsläpp, ton)	28 000	27 400		24 200	<24 200
Antal infartsparkeringar			Ca. 650	700	1000

Trivsamma miljöer som bidrar till biologisk mångfald

Den biologiska mångfalden ska bevaras, stärkas och utvecklas i såväl naturreservat som i stadsmiljöer. I det arbetet är återställning av våtmarker,

värnandet om öppna betesmarker och bekämpning av invasiva arter prioriterade åtgärder.

Huddinges naturreservat är fristäder för hotade växter och djur och de är avgörande för att upprätthålla balansen i ekosystemen. Genom att stärka, tillgängliggöra och uppmuntra till besök i kommunens naturområden skapas möjligheter för människor att engagera sig i naturen. Reservaten erbjuder också Huddinges invånare en plats för fysisk aktivitet, avkoppling och återhämtning från den hektiska vardagen.

Vid exploatering av mark tas hänsyn till befintliga naturvärden och landskapets naturliga topografi. I redan bebyggda miljöer främjas ekosystemtjänster genom att utveckla parker, planteringar och att omvandla gräsytor till ängsmark. Huddinges nya och befintliga skolgårdar ställs om från hårdgjorda asfaltsytor till gröna rum som ger barn och unga möjlighet till lek och lärande. På så sätt förs naturen in i stadsmiljön vilket ökar den biologiska mångfalden, den allmänna trivsamteten, Huddingebornas hälsa samt bidrar till en större sammanhängande grönstruktur.

Indikatorer	2022	2023	2024	Etappmål 2025	Målvärde 2030
Areal av identifierade lämpliga kommunägda gräsytor som har ställts om till skötsel som gynnar den biologiska mångfalden (ha)	2	8,5	11*	15	20
Skötsel av naturområden i kommunen fungerar bra, andel (%)	84	82,6			≥90
Areal återskapad våtmark (ha) sedan 2011	12,5	14,5	38*	48	65

Levande sjöar och vattendrag

Huddinges sjöar en viktig del av det lokala ekosystemet och fungerar som livsmiljö för en mängd växt- och djurarter samtidigt som de utgör viktiga platser för rekreation. En stor del av kommunens vattenförekomster har dock stora utmaningar vad gäller vattenkvalitet på grund av hög belastning av näringsämnen och miljögifter vilket har negativa konsekvenser för ekosystemen och människors hälsa. I syfte att uppnå miljökvalitetsnormer för sjöar och vattendrag måste planerade åtgärder utföras i en mer ambitiös takt.

Dagvattenhanteringen utgör en väsentlig del i ansträngningarna för att säkerställa god vattenkvalitet. Att förbättra dagvattenhanteringen är dessutom en nyckelfaktor i klimatanpassningsarbetet och avgörande för att möta ökade mängder nederbörd och förhindra översvämningar. I planeringen av nya områden och projekt integreras gröna infrastrukturlösningar som permeabla ytor och dammar.

Indikatorer	2022	2023	2024	Etappmål 2025	Målvärde 2033
Sjöar med god ekologisk status (%)	50	50		75	100

Nämndernas budgetramar

I det följande avsnittet beskrivs respektive nämnds utgångsläge på en övergripande nivå och nämndernas ekonomiska budgetram 2025 och plan för 2026–2027 inklusive budgetförändringar.

Förskolenämnden

Nämnden ska fullgöra kommunens uppgifter såsom huvudman för förskolan. Nämndens uppgifter innefattar att svara för pedagogisk omsorg enligt 25 kap. skollagen (2010:800), samt ansvara för anordnandet av öppen förskola som komplement till förskola och pedagogisk omsorg.

De senaste befolkningsprognoserna har svängt från en betydande ökning av antalet 1–5-åringar till en minskning. I kommunens befolkningsprognos från september 2024 bedöms minskningen av antalet barn i förskoleålder fortsätta ytterligare, vilket främst beror på lägre födelsetal och mindre inflyttning av barnfamiljer än väntat. Antalet 1–5-åringar förväntas minska med drygt 330 barn, vilket medför en volymnedskrivning på 34 mnkr 2025 (jämfört med Mål och budget 2024). I takt med att antalet barn i förskolan sjunker, ökar risken för ökade lokalkostnader per barn. Svängningen från ökande till minskande barnantal har inneburit att det framtida kapacitetsbehovet kan ha överskattats.

Utöver minskade volymer pressas de kommunala förskolorna av att marknadsandelen minskat med en procentenhet till 64 procent under senaste

året (motsvarande ungefär 70 barn). De kommunala förskolorna prognosticerar ett betydande underskott för 2024 och nämnden har tagit fram en åtgärdsplan för kommande år. Därtill finns en åtgärdsplan för minskad sjukfrånvaro, vilken bland annat fokuserar på särskilda yrkeskategorier med hög sjukfrånvaro, exempelvis barnskötare. Nämnden har beslutat om avveckling av kommunala förskolor, bland annat mot bakgrund av en överkapacitet på förskoleplatser. Därutöver kommer det sannolikt finnas behov att göra ytterligare strukturella åtgärder som anpassning till de lägre barnkullarna.

Nämnderna ska enligt ekonomistyrningsprinciperna söka riktade statsbidrag. Budgetpropositionen innehåller flera riktade statsbidrag till förskolan. Exempelvis förstärks statsbidraget för kvalitetshöjande åtgärder inom förskolan, vilket enligt regeringen indikativt kommer att ge 2 mnkr i ökat bidrag 2025.

Politiska prioriteringar i förskolenämnden

Förskolenämnden tilldelas 4 mnkr för att anställa fler socialpedagoger i Huddinges förskolor.

För att öka antalet inskrivna barn i Huddinges förskolor tilldelas nämnden 0,5 mnkr till att utveckla en förskolekallelse som ska skickas till alla barn som inte är inskrivna i förskoleverksamhet innan två års ålder.

Förskolenämnden tilldelas 2 mnkr för ökad dialog med vårdnadshavare för att stötta föräldraskapet där det finns behov samt kontakt med vårdnadshavare vars barn inte är inskrivna i förskoleverksamhet innan två års ålder.

För att öka läsning i förskolan och inspirera fler föräldrar till att läsa för sina barn tilldelas förskolenämnden 2 mnkr.

Förskolenämnden tilldelas 2 mnkr för att öka stödet till särskilt begåvade barn.

För att stärka språkkompetensen bland medarbetarna i förskolan tilldelas nämnden 3 mnkr kronor.

I syfte att stärka övergången mellan förskola och grundskola och utveckla insatser för att möta barns individuella behov avsätts 1 mnkr till förskolenämnden för en specialpedagog.

Förskolenämnden ges 17 mnkr i anpassningsmedel för att underlätta omställning till färre barn.

Förskolenämndens ram förstärks med 11,2 mnkr i pris- och lönekompensation vilket motsvarar 1,5 procent.

Grundskolenämnden

Grundskolenämnden ska fullgöra de uppgifter enligt skollagen och annan författning inom utbildningsområdet, som ankommer på kommunen som huvudman för skolväsendet i Huddinge kommun (med undantag för de uppgifter som ska handhas av förskolenämnden samt gymnasie- och arbetsmarknadsnämnden).

Antalet barn i grundskoleåldern minskar i relation till tidigare prognoser, vilket främst beror på lägre inflyttning av barnfamiljer än väntat. Antalet 6–15-åringar förväntas minska med 300 barn mellan 2024 och 2025. Denna utveckling kommer att fortsätta under resten av 2020-talet, om än i något lägre takt. Detta medför en överhängande risk för överkapacitet av grundskoleplatser under kommande år. Detta kommer innebära ökade lokalkostnader per barn. När antalet elever minskar kommer också konkurrensen mellan skolorna att öka. Under senare år har de kommunala grundskolornas andel legat relativt stabilt på knappt 80 procent. Därför krävs ett strategiskt arbete för ökad attraktivitet och att nämnden följer utvecklingen noggrant.

Nämnderna ska enligt ekonomistyrningsprinciperna söka statsbidrag. Budgetpropositionen innehåller flera riktade statsbidrag till grundskolan. Exempelvis höjs statsbidragen för läromedel, stärkt kunskapsutveckling (f.d. Likvärdighetsbidraget) och personalförstärkning.

Politiska prioriteringar i grundskolenämnden

Grundskolenämnden tilldelas 2 mnkr för att öka dialogen med vårdnadshavare i ett pilotprojekt likt ”sunshine calls” i de skolor där det finns störst behov av att stötta och utveckla föräldraengagemang i elevernas utbildning.

Grundskolenämnden tilldelas 10 mnkr för att anställa fler socialpedagoger i Huddinges grundskolor.

Grundskolenämnden tilldelas 2 mnkr för att öka stödet till särskilt begåvade elever.

För att stärka närvaroteamet som är ett skolsocialt team tilldelas grundskolenämnden 4 mnkr. Resurserna ska utveckla det förebyggande arbetet och stärka teamets sammansättning.

För att öka antalet platser i särskild undervisningsgrupp tilldelas nämnden 14 mnkr. En del av resurserna ska möjliggöra för kommunövergripande platser i östra Huddinge. Det ska också gå till tillskapandet av platser riktade till utåtagerande elever.

Grundskolenämnden tilldelas 1 mnkr för att utforma ett "skolkontrakt" som är ett förväntansdokument mellan skola och föräldrar i syfte att stötta föräldrarollen, förbättra dialogen mellan skola och vårdnadshavare och tydliggöra ordningsregler.

Grundskolenämnden ges 5 mnkr för att etablera en akutskola för elever som riskerar att fastna i kriminalitet och som är behov av samhällets fulla stöd.

För att underlätta omställningsarbetet till följd av minskade volymer tilldelas nämnden 20 mnkr i syfte att värna pedagogisk personal.

Grundskolenämndens ram förstärks med 24,8 mnkr i pris- och lönekompensation vilket motsvarar 1,5 procent.

I syfte att stärka övergången mellan förskola och grundskola och utveckla insatser för att möta barns individuella behov avsätts 1 mnkr till grundskolenämnden för en specialpedagog.

För att öka närvaron i skolan tilldelas Grundskolenämnden 2,5 mnkr för att utveckla en "Återvändarskola" som är en fysisk plats för skolåtergång bland elever med problematisk frånvaro.

Grundskolenämnden ges 9,5 mnkr i anpassningsmedel för att underlätta omställning till lägre elevunderlag.

Gymnasie- och arbetsmarknadsnämnden

Gymnasie- och arbetsmarknadsnämnden ansvarar som hemkommun och huvudman för samtliga uppgifter enligt skolförfattningarna för gymnasieskolan, anpassad gymnasieskola, kommunal vuxenutbildning inklusive undervisning i svenska för invandrare och särskild utbildning för vuxna. Nämnden är huvudman för all myndighetsutövning inom ekonomiskt bistånd inklusive dödsboudredning, tillhandahållandet av kommunala arbetsmarknadsåtgärder, mottagandet av vissa nyanlända enligt anvisning från Migrationsverket samt handläggning av bostadsförturer av sociala och medicinska skäl.

Drygt 70 procent av nämndens verksamhet är hänförlig till gymnasieverksamheten, vilken enligt prognos växer något då antalet 16–18-åringar ökar. De kommunala gymnasieskolorna har en stabil ekonomi och prognosticerar ett smärre överskott 2024. Den löpande kostnadsutvecklingen ökar snabbare än intäkterna från programpriserna. Ett omställningsarbete utifrån de framtagna strukturprogrammen för gymnasieskolan och vuxenutbildning pågår. Det handlar om att öka attraktiviteten, ett mer effektivt resursutnyttjande och mindre intern konkurrens. Detta arbete har påbörjats med etablerandet av Gymnasiecampus Huddinge vid Kvarnbergsplan och minskat programutbud på Sjödalsgymnasiet, vilket kommer att få full effekt till år 2025/2026. Det minskar den interna konkurrensen om elever mellan kommunens skolor och ger ett mer effektivt lokalutnyttjande. Detta medför att en större del av programersättningen kan läggas på utbildning och mindre på lokaler. Söktrycket till yrkesförberedande program har minskat under ett antal år och är fortsatt lågt, vilket har bidragit till en viss överkapacitet. Med anledning av den nya lagstiftningen om dimensionering måste gymnasie- och arbetsmarknadsnämnden öka attraktiviteten till yrkesförberedande gymnasieutbildningar och stärka det kompensatoriska arbetet, i enlighet med nämndens åtgärdsplan för det kompensatoriska arbetet. Dimensioneringslagstiftningen berör också vuxenutbildningen, där strukturprogrammet identifierat möjligheter att i ökad utsträckning samnyttja verksamhetslokaler och personal med gymnasieskolan.

En god arbetsmarknad och ett strukturerat arbete har bidragit till att antalet hushåll med ekonomiskt bistånd har minskat med drygt 30 procent sedan 2021. Kostnaderna fortsätter att minska under 2024, både till följd av lägre utbetalt bistånd och lägre verksamhetskostnader. En central fråga är om den försämrade arbetsmarknaden på sikt kan påverka behovet. En annan

potentiell faktor är att ukrainska flyktingar från och med halvårsskiftet 2024 kan folkbokföra sig i Sverige.

Politiska prioriteringar i gymnasie- och arbetsmarknadsnämnden

Gymnasie- och arbetsmarknadsnämnden får 2,8 mnkr för att stävja välfärdsbrottslighet genom ett FUT-team. Teamet ska arbeta förvaltningsövergripande.

I syfte att öka antalet ungdomar som återgår till studier och/eller arbete tilldelas gymnasie- och arbetsmarknadsnämnden 4 mnkr för att inom ramen för det kommunala aktivitetsansvaret påskynda övergången till mer kunskapsbaserade och evidensbaserade metoder och systematiska uppföljningar.

Gymnasie- och arbetsmarknadsnämnden tilldelas 7 mnkr för att förstärka gymnasieskolan, motsvarande de höjda programpriserna på 2,8 procent.

Kommunstyrelsen

Styrelsen är kommunens ledande politiska förvaltningsorgan. Den har ett helhetsansvar för kommunens verksamheter, utveckling och ekonomiska ställning. Styrelsen ska leda och samordna förvaltningen av kommunens angelägenheter och ha uppsikt över övriga nämnders och eventuella gemensamma nämnders verksamhet. Styrelsen ska också ha uppsikt över kommunal verksamhet som bedrivs i kommunala bolag, stiftelser och kommunalförbund. Styrelsen ska leda kommunens verksamhet genom att utöva en samordnad styrning och leda arbetet med att ta fram styrdokument för kommunen. Styrelsen ska följa de frågor som kan inverka på kommunens utveckling och ekonomiska ställning och fortlöpande i samråd med nämnderna följa upp de fastställda målen och återrapportera till fullmäktige. Kommunstyrelsen ansvarar för kommunens strategiska och övergripande klimat- och miljöarbete. Kommunstyrelsen ansvarar även för översiktlig planering, exploateringsverksamhet, upprättande av detaljplaner och planprogram enligt plan- och bygglagen samt ansvarar för infrastruktur- och trafikfrågor. Till detta kommer ansvaret för den strategiska utvecklingen av kommunens näringsliv.

Att säkra en effektiv och ändamålsenlig kommunorganisation som klarar av att möta framtida utmaningar är en central uppgift för kommunstyrelsen. Målet är att genomföra åtgärder som leder till att kommunens gemensamma resurser används med största möjliga effekt för de som lever och verkar i Huddinge. En översyn av investerings- respektive samhällsbyggnadsprocessen pågår för att de ska bli mer ändamålsenliga. Därtill arbetar kommunstyrelsen utifrån en åtgärdsplan för minskad sjukfrånvaro samt för att införa heltid som norm.

De senaste åren har cyberattacker och andra IT-relaterade incidenter mot kommunsektorn uppmärksammats. Dessa utgör ett betydande hot mot den digitala infrastrukturen och det finns ett behov av att förbättra IT-säkerheten samt utöka IT-servicen inom Huddinge kommun.

Politiska prioriteringar i kommunstyrelsen

Kommunstyrelsen tilldelas 2 mnkr för att hantera vårt ”utredningspaket”. Vi har avsatt resurser för att synliggöra våra hittills lagda motioner så det finns med i vårt budgetförslag.

För fortsatt planering av hundrastgårdar i Segeltorp och centrala Huddinge avsätts 0,5 mnkr.

Kommunstyrelsen ska inrätta en tjänst som avtalsuppföljare med syfte att säkerställa och kontrollera levererad kvalitet och avtalsefterlevnad.

Kommunstyrelsen tilldelas 3,5 mnkr till synliga ordningsvakter på kvällar och helger i kommunens olika centrum.

För ett mer levande Huddinge tilldelas kommunstyrelsen 0,2 mnkr för att sänka avgifterna för uteserveringar, evenemang och food trucks m.m.

Kommunstyrelsens arbete mot välfärds- och arbetslivskriminalitet förstärks därför med 2,8 mnkr för att förebygga välfärdsbrott.

För att stärka kommunens civila beredskap avsätts 5 mnkr till kommunstyrelsen.

8 mnkr avsätts för trivselhöjande åtgärder i kommunens regionala stadskärnor och lokala centrum.

I syfte att särskilt stärka utvecklingen av Flemingsberg som regional stadskärna avsätts 0,4 mnkr till kommunstyrelsen för kommunens medfinansiering av klustermotorn Life science Flemingsberg.

I syfte att säkra en tillräcklig valorganisation inför valet 2026 avsätts 1,7 mnkr till kommunstyrelsen.

Kommunstyrelsen uppdras att redogöra för hur kommunen kan intensifiera arbetet med att öka antalet företagsetableringar. För uppdraget avsätts 0,5 mnkr 2025.

Investeringar

Kommunstyrelsen tilldelas 264 mnkr i investeringsram 2025. Av det utgör samhällsbyggnadsinvesteringarna 181 mnkr där Vidja och Trafikplats högskolan är de största projekten. Övriga investeringar avser främst investeringsreserv för lokalförsörjning (50 mnkr), renovering av bostadsrätter (12 mnkr), och fiberuppkoppling (9 mnkr). Kommunstyrelsen kompenseras för ökade kapitalkostnader till följd av samhällsbyggnadsinvesteringar vilket beräknas uppgå till 9 mnkr 2025. Under 2025 avsätts även 4 mnkr för bullerdämpande åtgärder vid förskole- och skolgårdar.

Trygghet är en grundförutsättning för att Huddingebor ska kunna leva sina liv i säkerhet. Därför fortsätter utbyggnaden av trygghetskameror på platser där

brott begås och förbättring av gatubelysningen i mörka och otrygga områden. Under 2025 avsätts 3 mnkr i kommunstyrelsens investeringsram för utökad belysning för ökad trygghet och trivsel.

Kultur- och fritidsnämnden

Kultur- och fritidsnämnden ansvarar för verksamheterna bibliotek och konst, idrott och anläggning, ungdoms- samt kulturfrågor. Nämnden ansvarar för driften av anläggningar och lokaler inom verksamheterna, det vill säga idrotts-, fritids-, ungdoms- och kulturverksamhet. I nämndens ansvarsområde ingår även att främja folkhälsa för kommunens invånare och samordna kommunens insatser inom området. Nämnden ansvarar för att utveckla samverkan med det lokala föreningslivet, att samverka med och ge bidrag till verksamhetsanknutna föreningar och studieförbund och att besluta om stipendier och priser samt att samordna kommunens arbete med ungdomspolitik och stödja utvecklingen av ungdomsdemokratin.

Nämndens lokal- och anläggningsbestånd är stort. Mer än hälften av kultur- och fritidsnämndens budget består av lokalkostnader. För att långsiktigt tillgodose Huddingebornas behov av kultur- och fritidsanläggningar tar nämnden fram strukturprogram för olika typer av verksamhetslokaler, samt analyser av tillgång till idrottsanläggningar.

Kommande, beslutade satsningar som utveckling av Sundby Gård, kulturskolans nya lokaler i centrala Huddinge och kvalitetshöjning av konstgräsplaner innebär nya lokalkostnader och hyra för nämnden. Vidare påverkar kommande indexuppräknings av externa hyror nämnden, främst hyran för Fleminghallen.

Vidare väntas regionala reformer inom biblioteksområdet att leda till intäktsminskningar. I Huddinge kommuns biblioteksprogram 2023–2027 som antogs av kommunfullmäktige under 2023 anges att regional samordning är ett fokusområde under programperioden. Syftet är att harmoniera lånevillkor, rutiner och avgifter på folkbiblioteken. Detta möjliggör en större rörlighet för användarna i regionen.

Politiska prioriteringar i kultur- och fritidsnämnden

0,4 mnkr avsätts för drift av en ny BMX-anläggning i östra kommundelen.

Kultur- och fritidsnämnden nämnden tilldelas 1 mnkr för utredning och pilotprojekt om bokbuss

Kultur- och fritidsnämnden får 1 mnkr i syfte att öka utlåning av digitala och fysiska böcker för att främja läsning.

Kultur- och fritidsnämnden får tillsammans med natur- och stadsmiljönämnden 1 mnkr (0,5 mnkr vardera) till att implementera "energikassar" på kommunens bibliotek. Energikassen innehåller viktiga instrument som ska kunna lånas av de som vill energieffektivisera sina hem.

I syfte att öka simkunnighet tilldelas nämnden 1 mnkr för ett pilotprojekt med "simskolebuss", en satsning riktad till socioekonomiskt utsatta områden.

Kultur- och fritidsnämnden tilldelas 3 mnkr för att göra meningsfulla fritidsaktiviteter tillgängliga för barn och unga i samarbete med etablerade föreningar för att få in flera unga i föreningsverksamhet.

I syfte att stärka kulturskolans verksamhet tilldelas kultur- och fritidsnämnden 1 mnkr.

Föreningslivet och idrott förstärks med 2 mnkr.

Investeringar

En ny BMX-anläggning ska tillkomma i östra Huddinge.

Bygglövs- och tillsynsnämnden

Bygglövs- och tillsynsnämnden fullgör delar av kommunens uppgifter som ankommer på byggnadsnämnd och för uppgifter inom plan- och byggväsendet. Nämnden handhar även frågor som angår den kommunala lantmäterimyndigheten samt kommunens, från myndighetsutövning, fristående mättnings-, och kartläggningsverksamhet. Vidare fullgör nämnden bland annat kommunens tillsynsuppgifter enligt miljöbalken och lagstiftning kring livsmedel, alkohol och tobak.

Lågkonjunkturen har särskilt drabbat byggbranschen, vilket har påverkat bygglövs- och tillsynsnämndens verksamhet som till stor del är finansierad av taxor och avgifter. Hittills har nämnden lyckats anpassa kostnaderna till de minskade intäkterna. Det är viktigt att nämnden även framåt kan anpassa kostnaderna efter behovet av bygglövs- och lantmäteritjänster samtidigt som viktig kompetens inte försvinner. Omvärldsbevakning för att säkerställa att nämndens taxor ligger i nivå med jämförelsekommunerna genomförs regelbundet.

Under de senaste åren har Huddinge kommun sett att avfallsbrottsligheten med tillhörande årtalsanmälningar ökat. Naturvårdsverket har tagit fram en nationell tillsynsstrategi som Sveriges kommuner uppmanas att följa, i vilken avfallsbrottslighet är en stor del. I strategin ingår bland annat riktad tillsyn mot avfallstransportörer, åkerier och avfallsanläggningar. En annan viktig del i arbetet mot arbetslivskriminalitet är att delta i den samordnade tillsynen i samverkan inom och utom kommunen.

Inom verksamheten för bostadsanpassningsbidrag har ökade entreprenad- och materialkostnader gjort att kostnaden för bidragen har ökat. Kostnaderna bedöms även framöver ligga på en hög nivå.

Politiska prioriteringar i bygglövs- och tillsynsnämnden

Bygglövs- och tillsynsnämnden tilldelas 0,5 mnkr till pilotprojekt vandrande skolbuss i syfte att utöva tillsyn av häckar m.m. för att öka tryggheten längs skolvägar.

0,65 mnkr avsätts i syfte att aktivt arbeta mot avfallsbrottslighet som också stärker arbetet mot förorenade områden.

1,2 avsätts för insatser mot välfärds- och arbetslivskriminalitet för att förebygga välfärdsbrott.

I syfte att förkorta handläggningstider tilldelas bygglovs- och tillsynsnämnden 1 mnkr för att automatisera handläggning genom digitalisering och nyttjande av AI.

Regelverket för tillsynen av små avlopp ska framöver tillämpa en ny nationell informationsmodell och riskklassningsmodell som ligger till grund för både anpassning av verksamhetsstöd och rapporteringskrav till Havs- och vattenmyndigheten. Tillämpningen kräver ett registreringsarbete för att dokumentera nödvändig information om kommunens 1 350 avloppsanläggningar i ett för ändamålet anpassat verksamhetsstöd. Nämnden erhåller därför en utökad ram på 1,1 mnkr per år under åren 2025–2027.

Bygglovs- och tillsynsnämnden tillhandahåller vissa geodataprodukter mot avgift. Nytt regelverk minskar nämndens intäkter för vissa geodataprodukter inom öppna data, som omfattas av ny lagstiftning. Intäktsbortfallet uppgår till 2,5 mnkr, vilket nämnden kompenseras för.

Natur- och stadsmiljönämnden

Natur- och stadsmiljönämnden leder, samordnar och följer upp arbetet med utformning och framtagande av övergripande och strategiska mål och riktlinjer avseende natur- och vattenvårdsfrågor samt avfallshantering och kommunens ansvar som huvudman för kommunala renhållningsfrågor. Nämnden ansvarar även för förvaltning av kommunala anläggningar såsom gator, parker och gång- och cykelvägar. Vidare ansvarar nämnden för myndighetsutövning genom trafikhandläggning, parkeringsövervakning och flyttning av fordon. Nämnden har även i uppdrag att förvalta kommunens naturreservat och biotop. Uppdrag inom natur- och vattenvård enligt miljöprogrammet och övriga styrdokument ligger också inom nämndens ansvar.

Köp av verksamhet står för en betydande del av nämndens kostnader. Nya upphandlingar, indexregleringar i befintliga avtal och högre VA-avgifter förväntas medföra stigande kostnader de närmaste åren. Nya förvaltningsobjekt såsom nya eller renoverade parker, gång- och cykelvägar och vägar medför ökade kostnader.

Intresset för Huddinges natur är stort hos kommunens invånare och besökare. Detta ställer krav på skötsel av naturreservaten så som regelbunden tillsyn och kontroll av friluftsanläggningar och skötsel av leder. Det är också viktigt att hålla reservaten rena och fria från skräp och dumpat avfall. Skapandet och återskapandet av våtmarker samt markering av naturreservatsgränser är även de fortsatt viktiga insatser. Behovet av att bekämpa invasiva arter ökar stadigt, samtidigt som det statliga stöd som har funnits för att bedriva detta arbete har försvunnit eller kraftigt minskat. Under 2025 reserveras 0,7 mnkr för strukturprogram för natur- och friluftsliv.

Politiska prioriteringar i natur- och stadsmiljönämnden

Natur- och stadsmiljönämnden får tillsammans med kultur- och fritidsnämnden 1 mnkr (0,5 mnkr vardera) till att implementera "energikassar" på kommunens bibliotek. Energikassen innehåller viktiga instrument som ska kunna lånas av de som vill energieffektivisera sina hem.

Natur och stadsmiljönämnden tilldelas medel för att åtgärda dämnet i sjön Trehörningen. 1 mnkr 2025 för att upphäva vattendom, 1 mnkr 2026 för att projektera och 5 mnkr 2027 för att genomföra åtgärder 2027.

I syfte att motverka invasiva arter tilldelas nämnden 1,7 mnkr.

Natur- och stadsmiljönämnden tilldelas 1,2 mnkr för att säkerställa att betesdrift och underhåll av naturvårdsinsatser stabiliseras och sköts i enlighet med reservatsbesluten.

5,1 mnkr avsätts till natur- och stadsmiljönämnden för förbättrad vinterväghållning.

Investeringar

Natur- och stadsmiljönämnden tilldelas 127 mnkr i investeringsram 2025. En stor del av budgeten avser reinvesteringar i infrastruktur så som beläggningsarbete, belysning och dagvattenanläggningar. Därutöver sker investeringar i bland annat arrendegårdar, naturreservat och stadsmiljöer. Nämnden kompenseras för ökade kapitalkostnader till följd av investeringar i gator, vägar och lantegendomar vilket beräknas uppgå till 7,9 mnkr år 2025. Kapitalkostnaderna ökar eftersom investeringsvolymerna är högre än tidigare och för att avskrivningstiderna har blivit kortare.

För att öka trivseln och skugga platser där många rör sig uppdras natur- och stadsmiljönämnden att påbörja ett treårigt projekt (investeringsmedel om 5 mnkr 2025, 10 mnkr 2026 och 10 mnkr 2027) med att plantera träd i stadsmiljö.

Socialnämnden

Socialnämnden ansvarar för samordning av kommunens preventionsarbete samt för att bedriva ett förebyggande och uppsökande arbete där målsättningen är att nå individer innan problem blivit för stora.

Socialnämnden har ansvar för kommunens individ- och familjeomsorg och erbjuder råd, stöd, vård och behandling till barn, ungdomar och vuxna med beroendeproblematik, våldsproblematik eller våldsutsatthet, kriminella avhoppare samt vuxna med psykisk funktionsnedsättning. För brukare inom socialpsykiatrins särskilda boenden och biståndsbedömd sysselsättning som har behov av hälso- och sjukvårdsinsatser, utförs dessa av vård- och omsorgsnämndens hälso- och sjukvårdsorganisation. I uppdraget ingår även mottagandet av ensamkommande barn.

Barn- och ungdomsvården står för ungefär hälften av nämndens kostnader och hade under 2022 och 2023 kraftiga nettokostnadsökningar på över 10 procent per år på grund av en kraftig ökning av antalet kostnadskrävande institutionsplaceringar. Sedan våren 2023 har antalet placeringar och nettokostnader inom barn- och ungdomsvården minskat. Därtill finns en åtgärdsplan för minskad sjukfrånvaro, vilken bland annat fokuserar på särskilda yrkeskategorier med hög sjukfrånvaro.

En ny socialtjänstlag träder i kraft från och med halvårsskiftet 2025, vilken syftar till att göra socialtjänsten mer förebyggande, tillgänglig, jämställd och kunskapsbaserad. Regeringen har utlovat att kommunsektorn ska kompenseras med statsbidraget på 1,2 mdkr 2025 och 2,4 mdkr 2026. Hur stor del av beloppet som kommer tillfalla Huddinge kommun är oklart. Redan 2023 och 2024 tilldelades socialnämnden medel för att kunna möta den kommande lagstiftningen.

Politiska prioriteringar i socialnämnden

Socialnämnden tilldelas 2 mnkr för att stärka kommunens avhopparverksamhet.

Socialnämnden tilldelas 2 mnkr för att ytterligare förstärka det tillitsskapande och uppsökande arbetet inom socialtjänsten i syfte att än fler kan ta del av tidiga insatser.

Socialnämnden ges 1,5 mnkr för att införa metoden "rätt kurva" som ska förebygga att unga dras in i kriminalitet.

Vård- och omsorgsnämnden

Vård- och omsorgsnämnden riktar sig till äldre och personer med autism eller autismsliknande tillstånd, fysiska och/eller intellektuella funktionsnedsättningar samt deras anhöriga. Nämnden erbjuder olika former av stöd, service, vård och omsorg för att nämndens målgrupper ska kunna leva ett så självständigt och bra liv som möjligt och ansvarar för hela processen från uppsökande arbete, utredningar av behov, till beslut, utförande, uppföljning och utveckling av insatser. Vård- och omsorgsnämnden styrs främst av socialtjänstlagen (SoL), lagen om stöd och service till vissa funktionshindrade (LSS) samt hälso- och sjukvårdslagen (HSL).

Den demografiska utmaningen med en högre andel äldre märks av även i Huddinge kommun. Befolkningsprognosen pekar på att exempelvis antalet över 80 år ökar från 4 500 personer (2024) till 5 300 vid slutet av 2027. Detta kommer öka behovet av äldreomsorg under kommande år.

Nämnden har haft ekonomiskt underskott under flera år. Därför har nämnden en omfattande åtgärdsplan med fokus på strukturella förändringar. Arbetet sker framför allt inom hemtjänsten men även inom andra delar av verksamheten. Funktionsstödsområdet står för ungefär 45 procent av nämndens kostnader och har haft en hög nettokostnadsutveckling under senare år. Därtill finns en åtgärdsplan för minskad sjukfrånvaro, vilken bland annat fokuserar på särskilda yrkeskategorier med hög sjukfrånvaro. Arbeta pågår för att utveckla schemaläggning och heltid som norm.

Kostnadsutvecklingen för turbundna resor var under flera år på en hög nivå. Nämnden fick därför år 2023 en ramhöjning på 10 mnkr för interimsavtal och höjda volymer. Under 2024 märks en tydlig kostnadsinbromsning.

Politiska prioriteringar i vård- och omsorgsnämnden

5 mnkr avsätts till vård- och omsorgsnämnden för att öka egeninflytande och självbestämmande för brukarna inom äldreomsorgen.

Vård- och omsorgsnämnden tilldelas 1 mnkr för pilotprojekt äldreкуратор som ska motverka psykisk ohälsa bland äldre

För att resurserna inom äldreomsorgen ska nå fram till brukarna och ge en omsorg av hög kvalitet behöver hemtjänsten i egen regi få balans i sin ekonomi. Därför avsätts 0,8 mnkr till vård- omsorgsnämnden för en konsult i syfte att utveckla verksamheten.

Vård- och omsorgsnämnden tilldelas 5 mnkr för att värna kvalificerad personal och kompetensutveckling.

För att minska den ofrivilliga ensamheten bland äldre ges vård- och omsorgsnämnden ett tillskott på 2 mnkr för ökad tillgång av seniorträffar och mötesplatser.

Vård- och omsorgsnämnden tilldelas 0,5 mnkr i syfte att automatisera biståndshandläggningen.

Vård- och omsorgsnämnden ram förstärks med 17,7 mnkr i pris- och lönekompensation vilket motsvarar 1,5 procent.

Vård- och omsorgsnämnden tillförs 1,8 mnkr för att förbättra språkkompetensen inom äldreomsorgen.

I syfte att utveckla nya trygghetslarm inom särskilt boende avsätts 0,8 mnkr till vård- och omsorgsnämnden.

Reserverade medel

En betydande del av kommunens reformutrymme är intecknad genom större nyinvesteringar såsom bibliotek, idrottshall och simhall. Dessa objekt förväntas stå klara i slutet av planperioden (2028–2029) och kommer att innebära väsentligt högre kostnader för drift och avskrivningar än nuvarande objekt. Därför föreslås att reserverade medel för kommande lokalkostnader höjs med totalt 75 mnkr ytterligare. Under 2025 förväntas utranteringskostnad på 73 mnkr för det kommande kommunhuset.

För att stärka det kommunövergripande arbetet med att skapa ett Huddinge som håller ihop reserveras 15 mnkr. Detta ska gå till kommungemensamma insatser som stärker den sociala hållbarheten. Medlen reserveras för att användas där de ger störst effekt.

Kommunstyrelsen ges delegation att fatta beslut om reserverade medel.

Reserverade medel (mnkr)

(mnkr)	2025	2026	2027
Reserverade medel	-246,6	-514,5	-704,7
-varav för tillkommande lokaler	-150,0	-212,9	-272,9
-varav för konjunktur/volymer/oförutsett	-62,7	-267,1	-407,3
-varav volymer/oförutsett socialnämnden	-10,0	-10,0	0,0
-varav för social hållbarhet	-15,0	-15,0	-15,0
-varav för förorenad mark	-2,0	0,0	0,0
-varav för digitaliseringspott	-5,0	-5,0	-5,0
-varav för heltid som norm	0,0	0,0	0,0
-varav för Strukturprogram Natur och friluftsliv	0,0	0,0	0,0
-varav för bostadsanpassning	-1,9	-2,0	-2,0
-varav för finansieringsprincip (ofördelat)	0,0	-2,4	-2,4

Bolag och kommunalförbund

Här redovisas planering för de bolag där kommunen har ett betydande eller bestämmande inflytande.

Den kommande planeringsperioden präglas av omfattande investeringar i bolagen. Huvuddelen av investeringarna kommer att ske i de helägda fastighetsbolagen Huga Bostäder AB som planerar för såväl nyproduktion, renovering och upprustning av kommunala bostadsbeståndet, samt i Huddinge Samhällsfastigheter AB där omfattande lokalinvesteringar planeras. Det är särskilt viktigt att upprätthålla goda resultat i såväl kommun som bolag för att klara av att finansiera kommande investeringar och den demografiska utvecklingen. Bolagens resultat har sjunkit under senare år, vilket påverkar möjlighet att självfinansiera sina investeringar.

Huddinge Samhällsfastigheter AB

Huddinge Samhällsfastigheter AB ska äga, utveckla och förvalta sitt innehav av fastigheter för kommunala verksamheter på ett effektivt och serviceinriktat sätt för att tillgodose kommunens behov av ändamålsenliga lokaler. Bolaget ska som regel tillgodose kommunens behov av skolor, förskolor och andra verksamhetslokaler. Lokalerna ska utformas för att kunna nyttjas effektivt, vara tillgängliga och hållbara. Från och med 2025 ingår även uppdragsförvaltning av kommunala tillgångar i bolagets verksamhet.

Bolaget tillämpar självkostnadshyror mot kommunen vilket innebär att hyresavtalet och ramavtalet med kommunen är den största posten som påverkar bolagets resultaträkning. Andra faktorer är långsiktig räntenivå samt en kostnadseffektiv fastighetsförvaltning. Ett nytt ramavtal för hyressättning är framtaget och beräknas träda i kraft 2025. Inför 2025 har ägardirektiven uppdaterats (se bilaga 5), med bland annat uppdrag om övertagande av robust fastighetsdrift och ovan nämnda förvaltningsuppdrag.

Investeringar

Huddinge Samhällsfastigheter planlägger flera stora investeringar under de kommande åren vilket innebär negativa kassaflöden. Under de kommande tre åren uppgår bolagets egenfinansiering till i genomsnitt 23 procent av investeringsvolymen. Siffran är relativt låg i förhållande till tidigare års nivåer

vilket förklaras av stora förestående investeringar under budgetperioden och relativt låga resultatnivåer.

Investeringsbudgeten för 2025 uppgår till 687 mnkr och för perioden 2026–2027 till 2 632 mnkr. Av den sammanlagda investeringsvolymen förväntas upp till 2 561 mnkr kräva extern finansiering, förutsatt att investeringarna genomförs enligt plan. Bland de större byggprojekten som ingår och planeras att byggstartas under planperioden finns Huddinges nya kommunhus, nytt huvudbibliotek samt ny simhall och multisporthall. Utöver nybyggnation har bolaget ett stort fokus på åtgärder för energieffektivisering under de kommande åren, vilka är en bidragande faktor till att de finansiella målen förväntas nås på sikt.

Huge Bostäder AB

Huge Bostäders affärsidé är: ”Med människa och miljö i fokus äger, utvecklar och förvaltar vi bostäder och lokaler som ökar livskraften i Huddinge”. Huge Bostäder äger cirka 8 000 hyresrätter samt kommersiella lokaler och stadsdelscentrum i Huddinge kommun. Bolaget är Huddinge kommuns allmännyttiga bostadsbolag. Den största posten som påverkar bolagets intäkter är hyresförhandlingen. Andra faktorer som påverkar bolaget är långsiktig räntenivå och hantering av renoveringsbehov samt en kostnadseffektiv fastighetsförvaltning.

Löpande drift och underhåll täcks av intäkterna på årsbasis. För Huge Bostäder budgeteras ett resultat på 13 mnkr 2025, vilket är avsevärt lägre än tidigare år. Minskningen beror på bland annat på högre marknadsräntor och ökade underhållskostnader. Det senare förväntas dock minska takt med att större renoveringsprojekt genomförs. Det genomsnittliga resultatet 2021–2023 var 112 mnkr per år.

Inför 2025 har ägardirektiven uppdaterats.

Investeringar

Huge Bostäder AB planerar för såväl renoveringar som stambyten av hyresbostäder vilket gör att investeringsbudgeten kommer att öka kraftigt kommande år. Det kommer att medföra att skulden ökar från nuvarande nivå (cirka 4 600 mnkr). Under budgetperioden 2025–2027 planeras investeringar för sammanlagt 3 056 mnkr varav upp till 2 178 mnkr kan komma att lånefinansieras.

Investeringsbudgeten 2025 uppgår till 1 183 mnkr varav upp till 900 mnkr kan komma att lånefinansieras. Planerade upprustningar står för den större delen av framtida investeringar då det arbetet omfattar cirka 4 500 lägenheter. I upprustningsplanerna ligger tyngdpunkten på stambyten.

Södertörns Energi AB

Södertörns Energi ska i samverkan med ägarna främja energiförsörjningen genom distribution och produktion av fjärrvärme och kyla i Huddinge, Botkyrka och Salems kommuner i enlighet med fjärrvärmelagen. Bolaget, som ägs 50/50 av Botkyrka och Huddinge kommuner, är ett moderbolag och den operativa verksamheten sker dels i det helägda dotterbolaget Södertörns Fjärrvärme AB (SFAB) som ansvarar för distribution och försäljning, dels i intressebolaget Söderenergi AB (58 procent) som ansvarar för produktion av värme.

Klimatförändringar, energieffektivisering och ökad konkurrens från andra uppvärmningsformer bedöms leda till sjunkande värmeförbrukning hos kunderna på lång sikt. Inom ägarkommunerna finns omfattande långsiktiga planer för nybyggnation, och fjärrvärmens har en stark ställning. Sammantaget finns för fjärrvärmeverksamheten förutsättningar att bibehålla en stabil ekonomi, men det kommer att krävas utvecklingsinsatser inom prioriterade områden.

Prognosen för de närmaste åren är osäker men bolaget bedömer att bland annat fortsatt höga bränslekostnader, tillkommande skatter och ändrade regler för ränteavdrag kommer att påverka fjärrvärmeaffärens lönsamhet negativt och leda till högre värmepriser. I andra vågskålen ligger elprisutvecklingen och de fjärrvärmeleverantörer som även producerar el, vilket kommunens bolag gör, drar fördel av att ökade priser på värme ofta innebär ökade priser på el. Söderenergi AB som direkt påverkas av höga bränslekostnader förväntas göra nollresultat under de närmaste åren, för att sedan nå ett positivt resultat under budgetperiodens senare del.

Investeringar

Investeringar sker i dotterbolagen Södertörns Fjärrvärme och Söderenergi. Under perioden 2025–2027 förväntas den årliga investeringstakten totalt ligga omkring 150 mnkr respektive 160 mnkr per år. Eftersom kommunen, genom Södertörns Energi, äger 50 procent respektive 29 procent innebär det investeringar om 75 mnkr respektive 46 mnkr för Huddinges del.

Huvudsakligen avses investeringar i ledningar, maskiner och tekniska anläggningar.

SRV Återvinning AB

SRV Återvinning AB (SRV) ägs av fem kommuner på Södertörn: Huddinge, Haninge, Botkyrka, Salem och Nynäshamn. Kommunerna har gett SRV i uppdrag att sköta insamling och hantering av hushållssopor. Bolaget verkar till största delen under självkostnadsprincipen och finansierar sin verksamhet riktad mot hushåll via avfallstaxan. Den delen av SRV:s verksamhet som riktar sig mot företag finansieras via avgifter.

Ägardirektiv för SRV är framtagna och beslutade i ägarkommunerna 2021. Av dessa framgår bland annat att bolaget ska eftersträva att vid varje tillfälle ha en soliditet på minst 20 procent och högst 50 procent. Vid 2023 års utgång uppgick bolagets soliditet till 46,4 procent. Tidigare framgick att den nedlagda ÅVC:n i Flemingsberg skulle ersättas på ny fysisk plats, vilket är ett uppdrag kommunen bör sträva efter att återuppta.

Investeringar

SRV står inför behov av investeringar i storleksordningen 65 mnkr per år de kommande åren. Huvudsakliga belopp avser investeringar i fordon, byggnader för avfallshantering, markanläggningar samt maskiner och inventarier. På sikt planerar bolaget för en ny avfallshanteringsanläggning där både kapacitet och sorteringsförmåga utvecklas. Samtliga investeringar finansieras via taxor och avgifter. All eventuell upplåning i SRV sker med kommunal borgen.

Södertörns brandförsvarsförbund

Södertörns brandförsvarsförbund är ett kommunalförbund som omfattar tio kommuner: Botkyrka, Ekerö, Haninge, Huddinge, Nacka, Nykvarn, Nynäshamn, Salem, Södertälje och Tyresö. Under 2025 planerar dock Nacka kommun att träda ur förbundet och i stället bli en del av Storstockholms brandförsvarsförbund.

Södertörns brandförsvarsförbund har till uppdrag att alla invånare som bor, verkar och vistas i medlemskommunerna ska känna sig trygga och säkra. Verksamheten bedrivs på nio heltids- och tre deltidsstationer samt på nio

brandvörn. På en av heltidsstationerna finns även Räddningscentralen Stockholms län som är en larm- och ledningscentral.

Verksamheten finansieras av kommunbidrag. För att nå en budget i balans krävs effektivisering och mycket stor kostnadsmedvetenhet. Förbundet behöver fortsätta arbetet med digitalisering och säkerhet för att garantera förbundets lagefterlevnad.

Förbundet påverkas av nya regelverk avseende pensionsvillkor och arbetstid. Detta påverkar både ekonomiskt och organisatoriskt och kommer innebära krav på förändrade arbetssätt framöver.

Investeringar

Förbundets investeringar uppgår till 30 mnkr för 2025. Huvudsakligen avses fordon och övrig räddningsmateriel. För åren 2026 och 2027 förväntas investeringsvolymerna uppgå till 29 mnkr respektive 28 mnkr.

Kommunkoncern

Med kommunkoncern menas kommunen samt de bolag och förbund där kommunen, ensamt eller med flera andra offentliga aktörer, har ett väsentligt inflytande eller där kommunens andel uppgår till minst 20 procent. De bolag som kommunen äger tillsammans med andra aktörer ingår i den samlade kommunkoncernen motsvarande den ägda andelen. Med kommunkoncernens resultat och ställning avses hela kommunkoncernen där Huddinge kommun tillsammans med tillhörande bolag inkluderas i en sammanställning.

Ägardirektiven styr bolagens uppdrag och verksamhet. Ekonomiska förutsättningar i budgetunderlaget 2025–2027 baseras på mål och budget för 2024–2026, ägardirektiv, uppdaterade prognoser under 2024 och till del bolagens affärsplaner avseende 2024. Resultatet bygger på en förenklad sammanställning (utan hänsyn taget till eventuella interna mellanhavanden eller andra justeringar).

Resultat

Resultat före skatt 2025–2029

Resultat, efter finansnetto* (mnr)	Prognos 2025	Prognos 2026	Prognos 2027	Prognos 2028	Prognos 2029
Kommunen (inkl. exploatering och gatukostnadsersättning)	230	285	331	342	349
Huddinge Samhällsfastigheter AB	25	28	22	21	18
Huge Bostäder AB	13	35	37	40	38
Södertörns Energi AB (koncern)	2	16	27	29	30
Söderenergi AB	0	0	0	0	0
SRV Återvinning AB	14	14	14	14	14
Södertörns brandförsvärsförbund	1	0	0	0	0
Summa resultat efter finansnetto	285	379	432	446	449

*Enligt ägarandel

Kommunkoncernens prognosticerade resultat för 2025 uppgår till 285 mnr, där kommunen står för den större andelen. För år 2026–2027 beräknas resultatet till 379 mnr respektive 432 mnr. Prognosen bygger på ett finansiellt mål om 2 procent av skatter och bidrag i kombination med prognosen för exploateringsresultat. Bolagen visar över lag förhållandevis låga resultatprognoser. Avsevärt högre räntekostnader och effekter av de senaste årens inflation skapar utmaningar. Givet behovet av att finansiera kommande investeringar är goda ekonomiska resultat av stor vikt.

Investeringar

Den kommande planeringsperioden präglas av en hög investeringsnivå, särskilt i bolagen. Stora investeringar planeras i både Huge Bostäder AB och i Huddinge Samhällsfastigheter AB. Huge Bostäder AB planerar för renovering och upprustning av det kommunala bostadsbeståndet. En stor del av den planerade volymen utgörs av åtgärder där access krävs till de boendes lägenheter, däribland stamrenoveringar, något som kräver både noggrann planering och god framförhållning. Därutöver planeras för såväl nyproduktion, renoveringar och ombyggnader av verksamhetslokaler i helägda Huddinge Samhällsfastigheter AB. I planerna ingår bland annat kommunhus, simhall och multisportshall.

Prognoserna för Huge Bostäder AB baseras på bolagets underlag inför 2025, men med en reduktion för att möta volymerna i 2024 års budget.

Prognoserna för Huddinge Samhällsfastigheter AB bygger på förslag till lokalresursplan som biläggs inriktningsärendet. De delägda bolagen har en relativt likformig investeringstakt varje år och dessa prognoser bygger i stor utsträckning på antaganden att denna likformighet kvarstår.

Investeringsramar för 2025–2029 (mnr)

Investeringsplan (prognos, mnr)	2025	2026	2027	2028	2029
Nämndernas investeringar	244	232	222	225	215
Samhällsbyggnadsinvesteringar	181	225	371	375	303
- varav exploateringsprojekt	49	47	167	150	160
- varav investeringsprojekt	131	177	204	225	144
Summa investeringar kommunen	425	457	593	600	518
Huge Bostäder AB	1 183	938	935	798	716
Huddinge Samhällsfastigheter AB	687	1 127	1 505	878	383
Delägda bolag samlad prognos*	150	138	154	147	156
Summa investeringar	2 445	2 660	3 187	2 423	1 773

*Enligt ägarandel

Sammantaget är investeringsbehovet för 2025 beräknat till 2 445 mnr, varav 425 mnr för kommunen, 1 183 mnr för Huge Bostäder AB och 687 mnr för Huddinge Samhällsfastigheter AB. Huddinge Samhällsfastigheter AB:s prognoser för 2025 har ökat jämfört med mål och budget 2024 vilket förklaras av de ökade volymerna i prognosrevideringar i framför allt i projekten för kommunhus och simhall. Ramen för Huddinge Samhällsfastigheter AB innehåller också ett utrymme för lokalprojekt där beslut om projektstarter och budget ska fattas av kommunen för de enskilda projekten innan dessa ska starta. De delägda bolagens investeringar summerar till 150 mnr, där energibolagen står för de stora posterna som utgör investeringar i anläggningar för produktion och distribution av fjärrvärme.

Kommunens finansiella mål kopplade till investeringar, självfinansieringsgrad och skuldsättning påverkas starkt av den framtida investeringstakten. För en långsiktig efterlevnad av de finansiella målen kommer prioriteringar med stor sannolikhet att behöva göras och investeringsutrymmet begränsas. Hur det ska göras och i vilken omfattning utreds.

Låneskuldsutveckling

Sammantaget för kommunkoncernen beräknas investeringar under kommande treårsperiod till 8 291 mnkr, där bolagskoncernen står för 6 817 mnkr, motsvarande drygt 80 procent. Merparten av investeringarna sker i fastighetsbolagen. För att finansiera investeringarna krävs ytterligare upplåning om cirka 2 300 mnkr under kommande treårsperiod. Skillnaden mellan investeringsnivå och ytterligare lån finansieras löpande av kommunens och bolagens kassaflöden. Med ökad upplåning inräknat förväntas kommunens samlade externa skuld uppgå till cirka 8 300 mnkr vid utgången av 2027. Nivån motsvarar cirka 110 procent av skatter och bidrag (72 tkr per invånare) vilket understiger skuldtaket 85 tkr per invånare.

Skattefinansierade investeringar beräknas till största delen finansieras av det egna kassaflödet under de kommande åren. Självfinansieringsgraden beräknas som ett femårsnitt för att minimera påverkan av enskilda extraordinära år. I de kommunägda fastighetsbolagen är investeringstakten de kommande åren hög till följd av planering av bland annat ny- och ombyggnad och underhåll av fastigheter. I ett expansivt skede påverkas självfinansieringsgraden ofta negativt vilket också syns i prognosen. En del av den egna finansieringen i bolagen kan utgöras av avyttring av fastigheter eller byggrätter.

Låne- och borgensramar 2025–2027 (mnkr)

Låne- och borgensramar (mnkr)	2025	2026	2027
Bolag/förbund			
Huge Bostäder AB	6 300,0	6 800,0	7 200,0
Huddinge Samhällsfastigheter AB	5 400,0	5 900,0	6 900,0
Södertörns Energi AB	600,0	620,0	630,0
Södertörns Fjärrvärme AB	250,0	250,0	250,0
Söderenergi AB	1 015,0	1 044,0	1 073,0
Summa låneramar	13 565,0	14 614,0	16 053,0

Borgensåtaganden (mnkr)	2025	2026	2027
Bolag/förbund			
Södertörns Fjärrvärme AB	43,5	43,5	43,5
SRV Återvinning AB	78,0	78,0	78,0
Syvab	98,7	98,7	98,7
Södertörns Brandförsvarsförbund	39,0	39,0	39,0
Brf Grantorp	77,7	77,7	77,7
Brf Kullen	114,3	114,3	114,3
Borgensåtaganden	259,2	259,2	259,2
Summa låneramar och borgen	13 824,2	14 873,2	16 312,2

Driftbudget 2025–2027

(mnkr)	2024	2025	2026	2027
Kommunstyrelsen	-796,3	-865,7	-853,1	-850,0
Förskolenämnden	-924,4	-909,2	-892,0	-877,9
Grundskolenämnden	-2 140,5	-2 155,6	-2 138,5	-2 123,9
Gymnasie- och arbetsmarknadsnämnden	-820,8	-821,6	-825,4	-827,5
Socialnämnden	-501,1	-503,7	-504,9	-504,8
Vård- och omsorgsnämnden	-1 424,7	-1 458,3	-1 485,0	-1 517,6
Kultur- och fritidsnämnden	-292,8	-307,2	-307,4	-307,8
Bygglovs- och tillsynsnämnden	-59,8	-62,4	-62,5	-62,7
Natur- och stadsmiljönämnden	-243,5	-262,1	-262,2	-266,3
Revision	-3,9	-4,2	-4,2	-4,2
Överförmyndarnämnden	-7,9	-7,9	-7,9	-7,9
Summa nämnder	-7 215,5	-7 357,8	-7 343,1	-7 350,5
Reserverade medel	-138,0	-246,6	-514,5	-704,7
-varav för tillkommande lokaler	-45,8	-150,0	-212,9	-272,9
-varav för konjunktur/volymer/oförutsett	-80,7	-62,7	-267,1	-407,3
-varav volymer/oförutsett socialnämnden	0,0	-10,0	-10,0	0,0
-varav för social hållbarhet	0,0	-15,0	-15,0	-15,0
-varav för förorenad mark	0,0	-2,0	0,0	0,0
-varav för digitaliseringspott	-5,0	-5,0	-5,0	-5,0
-varav för bostadsanpassning	-1,6	-1,9	-2,0	-2,0
-varav för finansieringsprincip (ofördelat)	0,0	0,0	-2,4	-2,4
Finansförvaltning	141,7	165,8	209,3	205,7
-varav kapitaltjänstintäkter (internt)	377,3	351,8	351,8	351,8
-varav utbetalning pensioner intjänade < 1998	-104,4	-109,2	-106,5	-105,1
-varav upplösning av medfinansiering i statlig infrastruktur	-60,5	-60,5	-60,5	-60,5
Exploateringsverksamhet/gatukostnadsersättning	85,0	75,0	125,0	165,0
Avskrivningar	-243,9	-263,9	-283,9	-303,9
Summa verksamhetens nettokostnader	-7 370,8	-7 627,6	-7 807,3	-7 988,5
Allmän kommunalskatt	6 363,8	6 565,6	6 897,8	7 200,9
Prognos slutavräkning	3,4	28,1	0,0	0,0
Summa skatteintäkter	6 367,2	6 593,8	6 897,8	7 200,9
Inkomstutjämningsbidrag	529,6	572,7	558,9	563,8
Kostnadsutjämningsbidrag	241,6	217,9	221,8	227,3
Regleringsbidrag/-avgift	349,8	299,6	258,6	194,2
Avgift till LSS-utjämning	-162,7	-170,8	-171,3	-171,8
Kommunal fastighetsavgift	210,7	222,7	222,7	222,7
Generellt statsbidrag	0,0	24,0	0,0	0,0
Summa utjämning och generella statsbidrag	1 169,0	1 166,1	1 090,7	1 036,3
Summa skatt, utjämning, generella statsbidrag	7 536,2	7 759,8	7 988,5	8 237,2
Summa verksamhetens resultat	165,5	132,3	181,2	248,7
Finansiella intäkter	431,0	332,3	354,5	392,2
Finansiella kostnader	-436,9	-234,3	-250,9	-311,1
Summa finansnetto	-5,9	97,9	103,6	81,1
Årets resultat	159,6	230,2	284,8	329,8
Årets resultat ekonomiskt mål	74,6	155,2	159,8	164,8

Balansbudget 2025–2027

Tillgångar (mnkr)	2025	2026	2027
Anläggningstillgångar	17 735,7	18 958,5	20 297,3
Bidrag till statlig infrastruktur	1 115,6	1 055,3	995,0
Omsättningstillgångar	1 057,3	856,7	744,0
Summa tillgångar	19 908,6	20 870,5	22 036,3

Eget kapital, avsättningar och skulder (mnkr)			
Ingående eget kapital	7 567,3	7 797,5	8 082,3
Årets resultat	230,2	284,8	329,8
Summa eget kapital	7 797,5	8 082,3	8 412,1
Summa avsättningar	3 155,0	3 132,1	3 168,1
Långfristiga skulder	5 625,4	6 325,4	7 125,4
Kortfristiga skulder	3 330,7	3 330,7	3 330,7
Summa skulder	8 956,1	9 656,1	10 456,1
Summa eget kapital, avsättningar och skulder	19 908,6	20 870,5	22 036,3

Finansieringsbudget 2025–2027

Den löpande verksamheten (mnkr)	2025	2026	2027
Årets resultat	230,2	284,8	329,8
Justering för ej likviditetspåverkande poster	393,2	520,2	511,2
Kassaflöde från den löpande verksamheten	623,4	805,0	841,0
Investeringsverksamheten (mnkr)			
Investeringar i anläggningstillgångar	-425,1	-456,7	-592,7
Kassaflöde från investeringsverksamheten	-425,1	-456,7	-592,7
Finansieringsverksamheten (mnkr)			
Förändringar långfristiga fordringar	-1 001,0	-1 050,0	-1 050,0
Extern upplåning	802,7	701,7	801,7
Kassaflöde från finansieringsverksamheten	-198,3	-348,3	-248,3
Årets kassaflöde	0,0	0,0	0,0

Koncernens investeringar 2025–2029

Koncernens investeringar (mnkr)	2025	2026	2027	2028	2029
Kommunstyrelse och övriga nämnder					
- Kommunstyrelsen	83,5	72,2	72,2	72,2	71,2
- Bygglovs- och tillsynsnämnden	0,8	0,8	0,0	0,0	0,0
- Förskolenämnden	8,0	8,0	6,5	6,5	6,5
- Grundskolenämnden	11,5	6,5	6,5	19,5	11,5
- Gymnasie- och arbetsmarknadsnämnden	0,0	0,0	0,0	0,0	0,0
- Natur- och stadsmiljönämnden	127,4	131,4	123,6	113,7	112,7
- Kultur- och fritidsnämnden	7,5	7,5	7,5	7,5	7,5
- Socialnämnden	0,8	0,8	0,8	0,8	0,8
- Vård- och omsorgsnämnden	4,9	4,9	4,9	4,9	4,9
Summa nämndernas investeringar	244,4	232,1	222,0	225,1	215,1
Samhällsbyggnadsinvesteringar					
Exploateringsprojekt	49,4	47,1	166,6	150,0	159,5
Investeringsprojekt	131,4	177,5	204,1	225,1	143,9
Summa samhällsbyggnadsprojekt	180,7	224,6	370,7	375,1	303,4
Summa investeringar i kommunen	425,1	456,7	592,7	600,2	518,5
Bolagens investeringar					
Huddinge Samhällsfastigheter AB	687,1	1 127,2	1 505,0	877,5	382,7
Huge Bostäder AB	1 183,0	938,0	935,0	798,0	716,0
Södertörns Energi AB*	83,5	71,0	69,0	79,5	87,0
Söderenergi AB*	40,0	40,9	59,2	42,6	43,5
SRV Återvinning AB*	20,5	20,5	20,5	20,5	20,5
Södertörns brandförsvärsförbund*	5,7	5,4	5,3	4,7	4,7
Summa bolagens investeringar	2 019,8	2 203,0	2 593,9	1 822,8	1 254,4
Summa skattefinansierade investeringar	1 112,2	1 583,9	2 097,7	1 477,7	901,2
Summa affärsinvesteringar	1 332,7	1 075,8	1 088,9	945,3	871,7
Summa investeringar koncernen	2 445,0	2 659,7	3 186,6	2 423,1	1 772,9

Enskilda budgetposter per nämnd

<i>Nämnd</i>	<i>Förklaringar till budget 2025</i>	<i>Tkr</i>	<i>Engångsbelopp</i>
FSN	Ramförstärkning	11 153	
FSN	Specialpedagog central	1 000	
FSN	Språkkompetens	3 000	
FSN	Anpassningsmedel	17 200	
FSN	Microsoft licenser	1 085	
FSN	HR centralisering	-714	
FSN	Volymomräkning förskola (-332 platser)	-34 380	
FSN	Förändrade hyror	-2 366	
FSN	Volymomräkning	-9	
FSN	PO förändring	-21 680	
FSN	Socialpedagoger	4 000	
FSN	Pilotprojekt Sunshine calls	2 000	
FSN	Skolkallelse	500	
FSN	Ökad läsförståelse	2 000	
FSN	Öka stödet till särskilt begåvade	2 000	
	Summa	-15 211	
	 <i>Förklaringar till plan 2026</i>		
FSN	Volymomräkning förskola (-166 platser)	-17 190	
FSN	Volymomräkning	11	
	Summa	-17 179	
	 <i>Förklaringar till plan 2027</i>		
FSN	Volymomräkning förskola (-136 platser)	-14 083	
FSN	Volymomräkning	12	
	Summa	-14 071	
	 <i>Nämnd Förklaringar till budget 2025</i>		
GSN	Omställningsarbete värna pedagogisk personal	20 000	
GSN	Statsbidrag Digitala nationella prov	-886	
GSN	Objektledare, digitalisering	1 000	
GSN	Specialpedagog central	1 000	
GSN	Ändrad intenränta	500	
GSN	Ramförstärkning	24 844	
GSN	Anpassningsmedel	9 500	
GSN	Microsoft licenser	2 015	
GSN	Volymomr anpassad grundskola (-7 elever)	-4 004	
GSN	Volymomräkning grundskola (-295 elever)	-23 033	

GSN	Volymomräkning modersmål (+96 elever)	990
GSN	Volymomr skolbarnomsorg. (-199 elever)	-3 007
GSN	HR-centralisering	-6 082
GSN	Volymomräkning	-45
GSN	PO förändring	-48 138
GSN	Pilotprojekt Sunshine calls	2 000
GSN	Socialpedagoger	10 000
GSN	Skolsocialt team - förstärkning	4 000
GSN	Öka stödet till särskilt begåvade	2 000
GSN	Återvändarskola	2 500
GSN	Skolakut	5 000
GSN	Särskild undervisningsgrupp	14 000
GSN	Skolkontrakt	1 000
	Summa	15 154

Förklaringar till plan 2026

GSN	Statsbidrag Digitala nationella prov	-768
GSN	Volymomräkning	52
GSN	Volymomräkning grundskola (-192 elever)	-14 448
GSN	Volymomräkning modersmål (-34 elever)	-351
GSN	Volymomr skolbarnomsorg. (-105 elever)	-1 589
	Summa	-17 105

Förklaringar till plan 2027

GSN	Volymomräkning grundskola (-167 elever)	-13 630
GSN	Volymomräkning modersmål (-21 elever)	-221
GSN	Volymomräkning skolbarnomsorg. (-63 elever)	-851
GSN	Volymomräkning	60
	Summa	-14 642

Nämnd Förklaringar till budget 2025

		Tkr	Engångsbelopp
GAN	Statsbidrag grundläggande behörighet yrkesprogram	1 265	
GAN	Ökade lokalkostnader	1 908	
GAN	Höjda programpriser 2,8%	7 000	
GAN	Microsoft licenser	700	
GAN	Fler elever pga befolkningsförändr (95 elever)	8 272	
GAN	HR-centralisering	-1 977	
GAN	Volymomräkning	-561	
GAN	PO förändring	-10 356	
GAN	Statsbidrag förstärkning av SFI	303	
GAN	Effektivisering av organisation	-5 000	
GAN	Justerad schablonersättning	-7 500	

GAN	Höjd riksnorm ek bistånd	1 200
GAN	Lägre ekonomisk bistånd	-1 200
GAN	Kommunala aktivitetsansvaret	4 000
GAN	FUT-team	2 800
	Summa	854

Förklaringar till plan 2026

GAN	Statsbidrag grundläggande behörighet yrkesprogram	-453
GAN	Ökade lokalkostnader	683
GAN	Fler elever pga befolkningsförändr (34 elever)	2 962
GAN	Volymomräkning	646
	Summa	3 838

Förklaringar till plan 2027

GAN	Ökade lokalkostnader	244
GAN	Fler elever pga befolkningsförändr (12 elever)	1 057
GAN	Volymomräkning	750
	Summa	2 051

Nämnd Förklaringar till budget 2025

		Tkr	Engångsbelopp
SN	Tillfälligt tillskott volymer åter	-3 000	
SN	Statsbidrag	2 300	
SN	Uppsökande, tidiga insatser	2 000	
SN	Rätt kurva	1 500	2025-2026
SN	Uppräkning löner, hyror, priser/omställning	10 600	
SN	Kvalitetsförstärkning flytt till reserverade medel	-10 000	
SN	Volymer avsatta i reserverade medel 2025	5 000	
SN	Microsoft licenser	1 380	
SN	Flytt driftmedel från VON	402	
SN	Volymomräkning	-1 049	
SN	PO förändring	-8 605	
SN	Förstärkning avhoppbarverksamhet	2 000	
	Summa	2 528	

Förklaringar till plan 2026

SN	Volymomräkning	1 209
----	----------------	-------

Summa **1 209**

Förklaringar till plan 2027

SN	Rätt kurva	-1 500
SN	Volymomräkning	1 403
	Summa	-97

Nämnd Förklaringar till budget 2025

		Tkr	Engångsbelopp
VON	Äldrevänlig kommun	-250	Ja
VON	Ramförstärkning	17 725	
VON	Språkkompetens	3 000	
VON	Microsoft licenser	3 220	
VON	HR-centralisering	-5 192	
VON	Flytt driftmedel till SN	-402	
VON	Trygghetslarm Särskilt boende	800	
VON	Volymomräkning	28 291	
VON	PO förändring	-25 756	
VON	Statsbidrag indragning Stärkt rätt till pers ass	-2 163	
	Äldreкураторer för att motverka ofrivillig ensamhet & psykisk ohälsa - utredning och pilot	1 000	
VON	Konsult att utveckla egen regi	800	
VON	Ökat egeninflytande och självbestämmande	5 000	
VON	Värna kvalificerad personal och kompetensutveckling	5 000	
VON	Ökad tillgång till seniorträffar och mötesplatser för äldre	2 000	
VON	Projekt automatisera biståndshandläggning	500	
	Summa	33 573	

Förklaringar till plan 2026

VON	Volymomräkning	28 824
VON	Statsbidrag indragning Stärkt rätt till pers ass	-2 123
	Summa	26 701

Förklaringar till plan 2027

VON	Volymomräkning	32 640
	Summa	32 640

Nämnd Förklaringar till budget 2025

		Tkr	Engångsbelopp
KFN	Stöd till idrottsföreningar	2 000	

KFN	Kulturskolan	1 000
KFN	Meningsfull fritid	3 000
KFN	Anpassningsmedel	245
KFN	Microsoft licenser	1 000
KFN	Regionalisering avgifter bibliotek	300
KFN	Ökade kapitalkostnader	412
KFN	HR-centralisering	-952
KFN	Nämnd och registratur flyttas till KS	-330
KFN	Volymomräkning	-245
KFN	Stuvsta stationshus	1 005
KFN	Utsälje idrottshall	5 408
KFN	Sundby stall ny hyra	1 005
KFN	PO förändring	-3 344
KFN	BMX-anläggning i östra kommundelen	400
KFN	Bokbuss - utredning och pilotprojekt	1 000
KFN	Satsning på ökad utlåning och läsning	1 000
KFN	Energikassen - Utlåning verktyg för energieffektivisering	500
KFN	Simskolebuss	1 000
	Summa	14 404

Förklaringar till plan 2026

KFN	Volymomräkning	283
	Summa	283

Förklaringar till plan 2027

KFN	Volymomräkning	328
	Summa	328

Nämnd Förklaringar till budget 2025

	Tkr	Engångsbelopp
BTN	Tillsyn enskilda avlopp	-350 Ja
BTN	Tillsyn små avlopp	1 100 2025-2027
BTN	Intäktsbortfall öppna data (avgiftsfri geodata)	2 450
BTN	Avfallsbrottslighet och förorenade områden	650
BTN	HR-centralisering	-1 716
BTN	Microsoft licenser	600
BTN	Insatser mot välfärds kriminalitet	1 200
BTN	AI- digitalisering	1 000
BTN	Volymomräkning	-100
BTN	PO förändring	-2 729
BTN	Pilotprojekt tillsyn Vandrande skolbuss	500
	Summa	2 605

Förklaringar till plan 2026

BTN	Volymomräkning	115
	Summa	115

Förklaringar till plan 2027

BTN	Volymomräkning	134
	Summa	134

Nämnd Förklaringar till budget 2025

		Tkr	Engångsbelopp
NSN	Vinterväghållning, nytt avtal	100	
NSN	Rent vatten/ Vattenstatus	-250	Ja
NSN	Drift och underhåll arrendegårdar	-900	Ja
NSN	Miljöprogrammet, naturvårdande insatser	-900	Ja
NSN	Miljöprogrammet, Kynäsberget	-300	Ja
NSN	Miljöprogrammet, aluminiumfällning Drevviken	-600	Ja
NSN	Miljöprogrammet, inventering av sjöars status	-300	Ja
NSN	Fällning av fosfor i Drevviken	-2 250	Ja
NSN	Ändrad internränta	-8 900	
NSN	Kapitalkostnader 2025	7 900	
NSN	Nytt vinteravtal	5 000	
NSN	Indexuppräknings avtal	6 300	
NSN	Kapitalkostnader 2024	9 000	
NSN	Dämmet i trehörningen	1 000	2025-2027
NSN	Invasiva arter	1 700	
NSN	Naturvårdsinsatser utifrån reservatsbeslut	1 200	2025-2027
NSN	Volymomräkning	-62	
NSN	Övertagande av nya och tillkommande objekt	1 500	
NSN	PO förändring	-1 088	
NSN	Energikassen - Utlåning verktyg för energieffektivisering	500	
	Summa	18 650	
	Jämfört med deras	0	

Förklaringar till plan 2026

NSN	Volymomräkning	72
	Summa	72

Förklaringar till plan 2027

NSN	Dämmet i trehörningen	4 000	2025-2027
NSN	Volymomräkning	83	

Summa **4 083**

Nämnd	Förklaringar till budget 2025	Tkr	Engångsbelopp
KS	Avgifter förbund	100	
KS	SBFF	1 100	
KS	Kommunala trygghetskameror	700	
KS	Arvoden förtroendevalda	400	
KS	Miljöprogrammet	-500	Ja
KS	Nytt kommunhus	-10 000	Ja
KS	Arrangemang/evenemang	-500	Ja
KS	Ändrad internränta	-35 900	
KS	Kapitalkostnader 2025	9 200	
KS	Microsoft licenser	1 200	
KS	Lokalvårdskostnader	20 000	
			16,4 mnkr 2025, 8,4 mnkr 2026, 7 mnkr 2027, 5
KS	IT säkerhet/outsourcing	16 400	mnkr 2028-
KS	Större infrastrukturprojekt förstudier detaljplaner	15 000	
KS	Nytt kommunhus	2 500	
KS	Ansvaret för kommunövergripande frågor	15 000	
KS	Övertagande av hyra, Sundby gård	1 400	
KS	Språkkompetens	1 250	
KS	HR-centralisering	16 633	
KS	Nämnd och registratur flyttas från KFN	330	
KS	Medfinansiering " Life Science Flemingsberg"	350	2025-2027
KS	Övertagen hyra tomställda lokaler	3 006	Ja
KS	Kapitalkostnader 2024	-5 000	
KS	Omställningsarbete inom skola och förskola	1 000	
KS	Uppdrag, öka antalet företagsetableringar	500	Ja
KS	Språkkompensation, licenser	500	
KS	Valorganisation valet 2026	1 700	2025-2026
KS	Regionala stadskärnor och lokala centrum	8 000	
KS	Civil beredskap	5 000	
			3 mnkr 2025, 1 mnkr 2026
KS	Fullmäktigeberedning + förvaltningsorg	2 000	därefter 0 mnkr.
			2,8 mnkr 2025, 1,8 mnkr 2026
KS	Insatser mot välfärds kriminalitet	2 800	och framåt
KS	Beställarorganisation fastighetsförvaltning	1 600	
KS	Volymomräkning	-759	
KS	PO förändring	-11 742	
KS	Utredningspaket	2 000	

KS	Hundrastgårdar – Segeltorp och centrala Huddinge	500
KS	Avtalsuppföljare och kvalitetsförsäkrare	0
KS	Synlig ordningsvakt kväll och helg i centrumen	3 500
KS	Levande Huddinge	200
	Summa	69 468

KS **Förklaringar till plan 2026**

KS	IT säkerhet/outsourcing	-8 000	Ja se ovan
KS	Övertagen hyra tomställda lokaler	-3 006	Ja
KS	Uppdrag, öka antalet företagsetableringar	-500	Ja
KS	Fullmäktigeberedning + förvaltningsorg	-1 000	Ja se ovan
KS	Insatser mot välfärds kriminalitet	-1 000	Ja se ovan
KS	Volymomräkning	876	
	Summa	-12 630	

KS **Förklaringar till plan 2027**

KS	IT säkerhet/outsourcing	-1 400	Ja se ovan
KS	Valorganisation valet 2026	-1 700	2025-2026
KS	Fullmäktigeberedning + förvaltningsorg	-1 000	Ja se ovan
KS	Volymomräkning	1 015	
	Summa	-3 085	