

ETT HUDDINGE DÄR INGEN HÅLLS TILLBAKA ELLER LÄMNAS EFTER

Kristdemokraternas förslag till Mål och budget 2025 - 2027

MED HJÄRTA FÖR HUDDINGEBORNA



Politisk programförklaring

Varje skattekrone ska användas på bästa möjliga sätt och det årliga fastställandet av mål och budget är kommunens viktigaste politiska beslut. I denna programförklaring beskriver Kristdemokraterna sin politiska inriktning för Huddinge kommun.

När Kristdemokraterna lägger fram sitt budgetförslag för Huddinge kommun tar det sin utgångspunkt i människosynen. Människovärdet beror inte på ålder, kön, ursprung eller människans egen förmåga. Varje människa är unik och har rätt att bemötas med respekt och värdighet. Rätten att bestämma över sitt eget liv urholkas inte av ålder eller funktionsnedsättning utan valfrihet och självbestämmande ska vara en rättighet för alla som bor i Huddinge.

Familjen är samhällets mest grundläggande gemenskap. Barn som växer upp i trygga familjer får goda förutsättningar att klara livets utmaningar. Trygga familjer ger ett tryggt samhälle. Men livet som familj är inte alltid enkelt och varje familj är unik. Kommunen ska därför stödja familjerna, inte styra. Den ska skapa förutsättningar för familjerna att kunna utforma livet så att vardagen fungerar, men också finnas där som ett skyddsnet om familjen inte är den trygga plats som den borde vara.

Det livslånga lärandet börjar i familjen och fortsätter hela livet. I Huddinge ska alla barn och unga få rätt stöd i tid och alla elever ska erbjudas en trygg och utvecklande skolgång som leder fram till en fullständig gymnasieexamen. Mindre barngrupper i förskolan är nödvändiga, framför allt för de yngsta barnen. Eleverna ska få den utveckling de behöver för att nå fullgoda kunskaper i vårt lands gemensamma språkliga modersmål, svenskan. De behöver också präglas av det judisk-kristna etiska modersmål som utgör en grundpelare i det svenska samhällets värderingar. I Huddinge ska det finnas en mångfald av skolor och pedagogiska inriktningar så att alla kan välja den förskola och skola som passar deras barns behov och förutsättningar bäst. Barnperspektivet ska genomsyra all kommunal verksamhet. Huddinges elever ska stå väl rustade inför livets alla utmaningar.

Människan är en komplex varelse med kroppsliga, själsliga och andliga behov. Vi människor är i grunden gemenskapsvarelser. Därför måste den ofrivilliga ensamheten, stillasittandet och den psykiska ohälsan som är starkt bidragande faktorer till en försämrad folkhälsa och onödigt lidande tas på största allvar. Tillsammans med arbetslivet är idrott och olika typer av föreningsliv viktiga delar för att skapa gemenskap och mening i tillvaron. Kommunen behöver värna och ta del av civilsamhällets krafter. Det är viktigt att kommunen, själv eller genom civilsamhället, kan erbjuda stöd till invånare i olika åldrar och livssituationer som upplever sig ha hamnat utanför.

Med en åldrande befolkning behöver kommunen prioritera bostäder och utvecklad välfärdsteknik som gör det möjligt för fler att fortsätta leva ett självständigt liv och bibehålla en god hälsa. I Huddinge ska man kunna leva ett aktivt och meningsfullt liv oavsett ålder.

Otrygghet och den allt grövre brottsligheten är den största och mest akuta utmaningen just nu i Huddinge och i vårt land. Samhället måste både agera kraftfullt för att stoppa de kriminella gängerna här och nu och genom långsiktigt förebyggande arbete förhindra att nya barn och unga dras in i gängerna. Skolan har en viktig uppgift i att främja kunskapsutveckling, lärande och fostran, särskilt för barn som inte lever i trygga hem. Kommunen behöver också fler ordningsvakter som upprätthåller ordningen på gator och torg och fler föräldrarådgivare och familjecentraler som stödjer familjerna så att barnen inte hamnar snett. Det behövs en nollvision mot våld i nära relationer och ett starkt stöd till de som blivit utsatta. Svensk lag ska gälla överallt i kommunen.

Parallellsamhällen där det i praktiken råder andra lagar kan inte under några omständigheter tolereras. Idrottsföreningar, kulturföreningar, kyrkor, hjälporganisationer och är viktiga platser för unga människor att växa och finna ett sammanhang i. Samhället måste erbjuda goda alternativ till den destruktiva gemenskap som gängen lockar med.

Den åldrande befolkningen i Huddinge, Sverige och världen kommer att innebära en stor utmaning under de kommande åren. En värdig äldreomsorg med respekt för den enskildes behov och önskemål är en omistlig del av välfärden. Antalet personer som behöver vård och omsorg kommer att öka kraftigt, samtidigt som den tillgängliga arbetskraften knappt ökar alls. Detta ställer krav på hur kommunen arbetar. Huddinge behöver bli en äldrevänlig kommun med mer fokus på tillgänglighet, välfärdsteknik och förebyggande arbete för att främja såväl fysisk som kognitiv hälsa. Den demografiska utvecklingen kommer också att öka behovet av att kommunen gör allt den kan för att öka tillgången på arbetskraft, till exempel genom att uppmuntra fler att arbeta längre upp i åldrarna och genom att stödja fler i deras övergång från utanförskap till arbete.

Huddinge ska vara en företagsvänlig kommun. Ett konkurrenskraftigt och differentierat näringsliv som genererar arbetstillfällen och skatteintäkter är en förutsättning för det goda samhället och en god välfärd. Därför behövs ett gott näringslivsklimat där enskilda människors idéer, kreativitet och entreprenörskap får möjlighet att växa. Kommunen måste arbeta systematiskt och aktivt för att möjliggöra strategiska företagsetableringar men också uppmuntra ett dynamiskt småföretagande. Att vägen till arbete öppnas för fler är avgörande och kommunen ska därför i nära samarbete med näringsliv och andra samhällsaktörer hjälpa människor att få en andra chans.

Att ha en bostad och en plats att kalla sitt hem hör till människans mest grundläggande behov och rättigheter. Oavsett var i Huddinge man bor ska området kännas tryggt och trivsamt. Välskötta offentliga miljöer och en samhällsplanering som uppmuntrar till samhällsgemenskap bidrar till att skapa trygghet. I all stadsplanering ska särskild hänsyn tas till områdets karaktär och vid exploateringen av nya områden ska särskild vikt läggas vid att skapa bestående skönhetsvärden. Likaså är det viktigt att alla områden utformas så att de är lättillgängliga för personer med fysiska eller kognitiva funktionsnedsättningar. Blandade boendeformer gör det möjligt att bo kvar i sina välkända kvarter under livets olika skeden.

För att Huddinge ska kunna fortsätta erbjuda en bra blandning behövs ett särskilt fokus på fler småhus när det byggs i kommunen. Möjligheten att äga och bo i småhus ska finnas i alla kommunens delar. Genom att främja en blandad bebyggelse kan vi också motverka segregation och säkerställa att alla invånare har tillgång till trygga och attraktiva boendemiljöer. Inga områden i Huddinge ska vara utanförskapsområden eller utsatta områden.

Klimatutmaningarna gör att kommunen måste agera. Huddinge måste både anpassas till klimatförändringens effekter och genomföra förändringar för att minska kommunens och kommuninvånarnas negativa klimatpåverkan. All stadsplanering måste utgå från ökande risker för extremväder och kommunens beredskap att hantera väderrelaterade störningar öka. Effektiva åtgärder som gör det lättare för kommunens invånare, verksamheter och näringsliv att ställa om i klimatsmart riktning ska prioriteras. Befintliga naturområden och parker måste bevaras och skötas.

Väldigt många människor lever idag med en dyster framtidsbild. Det är lätt att överväldigas av de utmaningar som samhället står inför - ekonomiska, sociala och ekologiska. Men målmedvetet arbete baserat på goda värderingar kan förändra förutsättningarna.

Ett bättre Huddinge är möjligt. Ett tryggt Huddinge. Ett hållbart Huddinge. Ett Huddinge där ingen hålls tillbaka och ingen lämnas efter.

Viktiga förhållanden för budgeten och ekonomisk ställning

I detta kapitel redogörs för Huddinge kommuns övergripande ekonomiska förutsättningar för budgetåret 2025 och planåren 2026–2027. Centrala utgångspunkter är kommunens prognos för befolkningsutvecklingen, samt prognoser för skatteunderlaget och pensionskostnaderna.

Lågkonjunkturen bedöms ha passerat sin lägstanivå, och återhämtningen av den svenska ekonomin förväntas påbörjas i vinter, enligt Sveriges Kommuner och Regioner (SKR). Indikatorer visar bland annat på stigande optimism bland de svenska hushållen som gynnas av såväl sjunkande inflation och räntor som finanspolitiska satsningar, vilket leder till ökad privat konsumtion. Därutöver förväntas nedgången i bostadsinvesteringarna brytas och en starkare omvärldsefterfrågan lyfta den svenska exporten.

En högre BNP-tillväxt bidrar gradvis till en allt starkare arbetsmarknad, men denna förstärkning blir relativt utdragen. Den högre BNP-tillväxten bedöms först lyfta produktiviteten och därefter leda till högre antal arbetade timmar. Det dröjer därför innan återhämtningen ger avtryck i ett stigande antal sysselsatta. Därför antas en nedgång av andelen arbetslösa ske först i slutet av 2025. SKR beräknar i sin oktober-prognos att skatteunderlaget ökar med 4,3 procent 2025 (jämfört med 3,7 procent 2024).

Nästa år beräknas inflationen hamna något under målet på två procent och Riksbanken förväntas sänka styrräntan ner till två procent under 2025. Detta innebär att efter två år med mycket höga pensionskostnader väntas mer normala förhållanden i kommunsektorn. De sjunkande kostnaderna beror på lägre uppräkningsgrad av pensionerna i och med att inflationen pressats ner till målnivån.

Kompetensförsörjningen är en av välfärdens stora utmaningar. Den demografiska utvecklingen i samhället innebär en ökad efterfrågan på välfärdstjänster samtidigt som befolkningen i arbetsför ålder minskar. Nyrekrytering kommer inte att räcka till och måste därför kompletteras med andra åtgärder. För att kommunen ska lyckas är det viktigt att medarbetarna vill och kan stanna kvar och utvecklas. I Huddinge kommun är en god arbetsmiljö en självklar del av att vara en attraktiv arbetsgivare. Att arbeta med friskfaktorer, erbjuda heltid, satsa på ledarskap och främja det aktiva medarbetarskapet, med möjlighet till utbildning och utveckling, är också viktiga hörnstenar.

Befolkningsutvecklingen

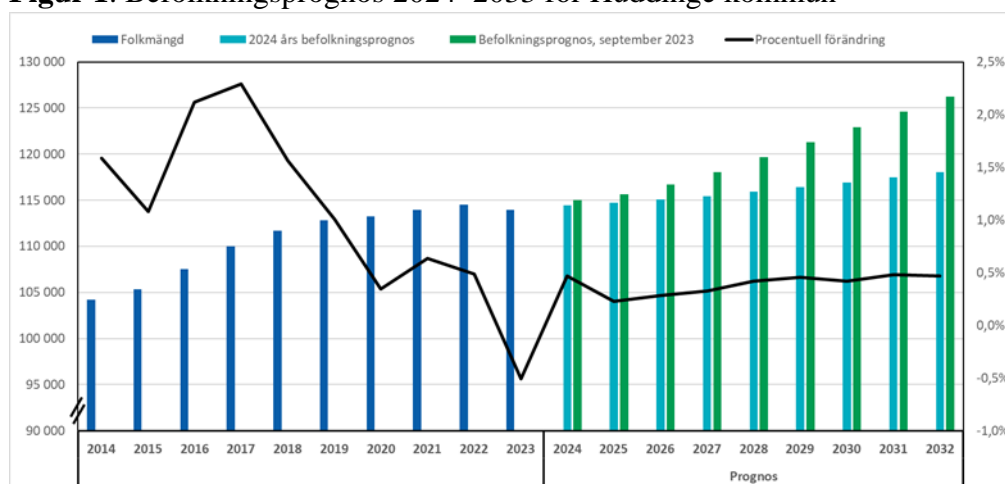
Befolkningsprognosen är en central del av budgetunderlaget. Den visar den förväntade efterfrågan i kommunens olika verksamheter och nämndernas volymomräkning. Även skatteintäkter och utjämningsbidrag beror på invånarantalet.

Huddinge hade en hög befolkningstillväxt under 2010-talet med en genomsnittlig ökning på 1,7 procent per år, vilken dämpades under pandemiåren 2020–2022. År 2023 medförde minskad inflyttning och låga födelsetal tillsammans med Skatteverkets kontroll av folkbokföringsregistret att kommunens befolkning minskade med 0,5 procent. Under första halvåret 2024 var

utvecklingen negativ, men den vände uppåt till följd av möjligheten för ukrainska flyktingar att folkbokföra sig.

Mot denna bakgrund kan det konstateras att osäkerheten i befolkningsprognoserna är större än tidigare. Kommunen har därför valt att ta fram två befolkningsprognoser per år, i maj respektive september. Septemberprognosen innebär en avsevärd nedrevidering jämfört med 2023 års prognos (se figur nedan). Detta medför betydande volymnedskrivningar för vissa nämnder (se avsnittet Volymomräkning i Ekonomiplan 2025).

Figur 1. Befolkningsprognos 2024–2033 för Huddinge kommun



Välfärdens framtida finansiering är en utmaning för Huddinge kommun och för landets kommuner, främst på grund av en ökande andel äldre. Dessutom har Huddinge kommun en utmaning med en svagt minskande befolkning under det senaste året. Den negativa befolkningsutvecklingen medför kortsiktigt en risk för överkapacitet i kommunens verksamheter.

Ekonomiplan 2025 – 2027

Ekonomiplanen utgår från Mål och budget för 2024, kommunens befolkningsprognos i september 2024, Sveriges Kommuner och Regioners senaste prognos för skatteunderlaget och SCB:s preliminära beräkningar över utjämningsystemen.

Ekonomiplan 2025–2027, mnkr

	Budget 2025	Plan 2026	Plan 2027
Verksamheten	-7 513,4	-7 657,6	-7 716,1
Exploatering	75,0	125,0	165,0
Avskrivningar	-263,9	-283,9	-303,9
Verksamheten netto	-7 702,3	-7 816,5	-7 855,0
Skatteintäkter	6 542,6	6 660,5	6 818,6
Kommunal utjämning	1 166,1	1 090,7	1 036,3
Skatt, utjämning	7 708,7	7 751,2	7 854,9
Verksamhetens resultat	6,4	-64,8	-0,1
Finansiella intäkter	457,1	596,2	633,9
Finansiella kostnader	-229,2	-250,9	-311,1
Årets resultat	229,7	280,0	322,7
Årets resultat ekonomiskt mål	154,2	155,0	157,7
Ekonomiskt mål % av skatt och utjämning	2,0%	2,0%	2,0%

Resultatet enligt kommunens finansiella mål beräknas till 154 mnkr 2025, 155 mnkr 2026 och 158 mnkr 2027, motsvarande två procent av skatter och bidrag (exklusive exploateringsintäkter och gatukostnadsersättning).

Skatt, kommunalekonomisk utjämning och bidrag

Kommunalskatten i Huddinge år 2025 beräknas till 19,07 öre per skattekrona, vilket innebär en sänkning med 0,40 öre. För år 2026 föreslås kommunalskatten sänkas ytterligare med 0,50 öre per skattekrona till 18,57 öre, och för år 2027 föreslås en ytterligare sänkning med 0,35 öre till 18,22 öre per skattekrona. Detta är samma nivå som kommunalskatten i Stockholms stad beräknas vara år 2025.

Tabell 1. Skatt, kommunalekonomisk utjämning och bidrag 2025–2027, mnkr

Intäkt/kostnad	Budget 2025	Plan 2026	Plan 2027
Allmän kommunalskatt	6 542,6	6 660,5	6 818,6
Inkomstutjämningsbidrag	572,7	558,9	563,8
Kostnadsutjämningsbidrag	217,9	221,8	227,3
Regleringsbidrag/-avgift	299,6	258,6	194,2
Avgift till LSS-utjämning	-170,8	-171,3	-171,8
Kommunal fastighetsavgift	222,7	222,7	222,7
Summa skatt, utjämning, bidrag	7 708,7	7 751,2	7 854,9

Skatteintäkter, kommunalekonomisk utjämning och bidrag avgör hur mycket resurser som kommunen kan använda. Av kommunens intäkter från skatter och utjämning på drygt 7,7 miljarder kronor utgör skatteintäkterna kommunens största intäktskälla.

I syfte att ge likvärdiga ekonomiska förutsättningar mellan landets 290 kommuner finns det en kommunalekonomisk utjämning som främst kompenserar för skillnader i skattekraft (inkomstutjämningen) samt för strukturellt behov relaterat till befolkningssammansättning, geografi och socioekonomi (kostnadsutjämningen).

Huddinge kommuns skattekraft är 105 procent – det vill säga fem procent över riksgenomsnittet. Kommunens inkomstutjämningsbidrag beräknas därför till 592 mnkr år 2025. Enligt kostnadsutjämningen har Huddinge kommun en behovsstruktur som är fyra procent högre än rikssnittet, vilket innebär att kommunen får ett bidrag på 218 mnkr. Därutöver finns bland annat en regleringspost som representerar skillnaden mellan statens generella statsbidrag och sektorns bidrag från främst inkomstrespektive kostnadsutjämningen. Regleringsposten påverkas framför allt av ändrade nivåer av det generella statsbidraget. Under kommunal utjämning redovisas även intäkter från den kommunala fastighetsavgiften.

Huddinges standardkostnad inom LSS-utjämningen (Lagen om stöd och service till vissa funktionshindrade) är lägre än genomsnittet för riket, och för år 2025 beräknas en avgift på 171 mnkr. Den kommunala fastighetsavgiften för 2025 beräknas preliminärt till 223 mnkr, vilket innebär en ökning med 11 mnkr jämfört med 2024.

Resultatutjämningsreserv

Huddinge kommun har avsatt 736 mnkr i en resultatutjämningsreserv. Reserven är avsedd att utjämna normala svängningar i intäkterna över konjunkturcyklerna. Sveriges Kommuner och Regioner (SKR) bedömer att det underliggande skatteunderlaget ökar mer än det tioåriga genomsnittet. Därmed är det enligt Huddinge kommuns riktlinjer inte möjligt att använda resultatutjämningsreserven 2025.

Från och med 2024 är det på grund av ny lagstiftning inte längre möjligt att reservera medel till resultatutjämningsreserven. I stället ges möjlighet att införa en så kallade resultatreserv, som ger kommunen större frihetsgrader när reserven får användas.

Finansiella intäkter och kostnader

Finansiella intäkter består av räntor och borgensavgifter på utlåning och vidareutlåning till kommunala bolag, räntor på banktillgodohavanden eller annan placering av likviditetsöverskott, samt utdelning från kommunala bolag.

I ekonomiplanen är det inräknat 6 mnkr i utdelning från Södertörns Energi AB för 2025, samt 6 mnkr för 2026 och 12 mnkr för 2027. Utdelning från Hüge Bostäder AB beräknas till 5 mnkr 2025. Utdelningen från Hüge Bostäder AB är avsedd att användas för bostadssociala ändamål och åtgärder som främjar integration och social sammanhållning.

För att ge Huddinges invånare bästa möjliga långsiktiga avkastning bör Hüge Bostäder AB säljas. Om Hüge Bostäder AB säljs till bolagets beräknade marknadsvärde för fastigheterna (exklusive Visättra 1:7), och köpesumman exklusive skulder lånas ut till kommunkoncernen, blir den årliga avkastningen enligt en försiktig bedömning av räntenivåerna fram till 2027 cirka 241 mnkr per år. För år 2025 har endast halvårseffekt medtagits i budgeten.

De finansiella kostnaderna består främst av räntor på den upplåning som görs av kommunens internbank för vidareutlåning, finansiella kostnader för pensionsskulden samt indexuppräkningsavseende åtaganden kopplade till medfinansiering. Sammantaget har budgeten för finansnettot 2025 beräknats till 233 mnkr, att jämföra med -6 mnkr i budgeten för 2024. Skillnaden mellan åren förklaras förutom av försäljningen av Huga Bostäder AB även av sjunkande pensionskostnader. Finansnettot påverkas positivt av att högre räntor innebär ett bättre utfall för kommunens vidareutlåning, samtidigt som räntekostnaderna ökar för bolagen. De finansiella kostnaderna för pensionsskulden beräknas till 63 mnkr 2025, 21 mnkr 2026 och 52 mnkr 2027.

Nämndernas budgetramomräkningar

Kommunens budgetmodell bygger på flera omräkningsprinciper. Dels justeras nämndernas budgetramar utifrån befolkningsprognosens volymer.

Tabell 2 Volymförändring (mnkr) jämfört med föregående år

Nämnd	2025	2026	2027	Summa
Kommunstyrelse	-0,8	0,9	1,0	1,1
Förskolenämnd	-34,4	-17,2	-14,1	-65,6
Grundskolenämnd	-29,1	-16,3	-14,6	-60,1
Gymnasie- och arbetsmarknadsnämnd	7,7	3,6	1,8	13,1
Socialnämnd	-1,0	1,2	1,4	1,6
Vård- och omsorgsnämnd	28,3	28,8	32,6	89,8
Kultur- och fritidsnämnd	-0,2	0,3	0,3	0,4
Natur- och stadsmiljönämnd	1,4	0,1	0,1	1,6
Bygglovs- och tillsynsnämnd	-0,1	0,1	0,1	0,1
Revision	0,0	0,0	0,0	0,0
Överförmyndarverksamhet	0,0	0,0	0,0	0,0
Budget/Plan	-28,2	1,5	8,7	-18,0

Under senare år har den faktiska befolkningsutvecklingen varit lägre än prognosticerat. Detta har gjort att nämnderna fått kompensation för en större målgrupp än vad nämnderna faktiskt haft att hantera. Hitintills har ingen volymavstämning gjorts under löpande år. Mot bakgrund av den stora osäkerhet som råder beträffande befolkningsutvecklingen bör volymavstämningar göras i samband med helårsprognoserna per april och augusti. För nämnder med kraftiga volymavvikelser kan de ekonomiska ramarna komma att justeras.

Dels kompenseras vissa nämnder för tillkommande lokalkostnader. Det innebär att exempelvis grundskolenämnden med automatik får kompensation för ökade hyreskostnader när en ny skola tas i bruk. Nämnderna kompenseras också för höjda hyror för Huddinge Samhällsfastigheters lokaler de år då hyran höjs, vilket inte sker 2025.

Därtill kompenseras nämnderna symmetriskt för ändrade pensionskostnader. Nämnderna har således blivit fullt ut kompenserade för de höjda pensionskostnaderna 2023 och 2024. På motsvarande sätt minskar nämndernas kompensation när pensionskostnaderna nu sjunker 2025. För nämnderna är detta alltså ett nollsummespel.

Till sist fördelas som grundprincip de statsbidrag som kommunen erhållit genom finansieringsprincipen till berörd nämnd för tillkommande uppgifter.

Lokalresursplanen

Lokalresursplanen (se bilaga 2) innehåller uppdrag och förstudier för att möta nämndernas framtida lokalbehov. Kommunens verksamhetslokaler och verksamhetsanläggningar ska bidra till en ändamålsenlig, effektiv och sund verksamhetsmiljö som skapar förutsättning för hög produktivitet och kvalitet i kommunens verksamheter.

Förändringar i befolkningsstrukturen i Huddinge kommun innebär att efterfrågan på offentligt finansierad service förändras kontinuerligt. Det behövs en bra balans mellan behov, tillgång och efterfrågan på lokaler för kommunens verksamheter. Lokalresursplaneringen behöver vara flexibel och utgå från såväl korta som långa behovsanalyser. Lokalresursplanen (se bilaga 2) innehåller uppdrag och förstudier för att möta nämndernas framtida lokalbehov. Därutöver finns det en investeringsprognos för lokalprojekt som har beslutade inriktnings- eller genomförandebeslut (se nedan eller tabell 11 i bilaga 2, s. 31).

Tabell 3. Lokalprojekt från lokalresursplanen (mnkr)

Lokalprojekt med beslut	Projektprognos	Upparbetat tom 2024	2025	2026	2027	2028	2029
Kommunhus och bibliotek Paradisbacken	1 192,0	150,9	234,4	379,3	359,0	68,4	0,0
Driftshus	130,0	8,4	34,2	58,4	29,0	0,0	0,0
Ny idromshall och simhall Huddingehallen	1 498,0	35,0	40,0	234,0	527,5	454,0	207,5
Solfagraskolan inkl. fotbollsplan	497,5	20,8	91,0	129,0	178,0	78,7	0,0
Totalt	3 317,5	215,1	399,6	800,7	1 093,5	601,1	207,5

Huddinge Samhällsfastigheter AB har även andra investeringar som kan bli hyresgrundande (se nedan eller tabell 12 i bilaga 2, s. 31). I detta ingår både preliminära investeringsutrymmen för pågående och kommande projekt som förväntas erhålla inriktningsbeslut under budgetperioden 2025–2029. Här inryms LSS-boende i Nytorp, hyresgäst Anpassning och underhåll av Kungsklippekolan, Solfagraskolans sporthall, grundskola och sporthall i Kungens kurva, LSS-boende i Lövstastigen och Driftshuset.

Tabell 4. Övriga projekt Huddinge Samhällsfastigheter (mnkr)

Övriga projekt	Projektprognos	Upparbetat tom 2024	2025	2026	2027	2028	2029
investeringsutrymme pågående/ kommande projekt utan inriktningsbeslut	631,2	7,1	82,5	107,9	199,0	159,4	75,2
Underhåll aktivering	250,0	0,0	50,0	50,0	50,0	50,0	50,0
Underhåll aktivering, större underhållsprojekt	329,5	5,5	36,0	76,9	124,0	52,0	35,0
Mindre hyresgäst Anpassningar	75,0	0,0	15,0	15,0	15,0	15,0	15,0
Continuitetsplanering	56,2	18,7	18,5	9,5	9,5	0,0	0,0
Energieffektivisering	91,7	2,9	35,2	49,6	3,9	0,0	0,0
Totalt	1 433,5	34,2	237,2	309,0	401,5	276,4	175,2

Plan för samhällsbyggnad

Plan för samhällsbyggnad (se bilaga 3) beskriver arbetet med nuvarande samhällsbyggnadsprojekt och dess konsekvenser och utgör underlag för beslut kring vilka typer av samhällsbyggnadsprojekt som behövs för att öka måluppfyllelsen.

Planen innehåller förslag på investeringsprojekt där planering påbörjas under 2025 och där den samlade investeringsvolymen bedöms uppgå till cirka 600 mnkr. Tillkommande exploateringsprojekt redovisas inte i planen, utan dessa startas med separata ärenden under året. I bilagan redovisas även förväntade kassaflöden från investerings- och exploateringsprojekten för de kommande fem åren för portföljen av pågående samhällsbyggnadsprojekt. Under den kommande femårsperioden förväntas investeringsvolymerna vara högre än de senaste åren, till följd av stora investeringar i bland annat Flemingsberg, Storängen och Vidja. Även exploateringsinkomsterna förväntas vara höga på grund av den exploatering som sker i dessa områden. Det bör understrykas att det rådande konjunkturläget medför en större osäkerhet i prognoserna.

Exploateringsverksamhet

Det resultatpåverkande utfallet från exploateringsverksamheten består av nettointäkter från markförsäljningar, intäkter i form av gatukostnads- och exploateringsersättning för investeringar i allmänna anläggningar samt nettokostnader för framtagande av detaljplaner och planprogram.

Resultatet från exploateringsverksamheten är i ekonomiplanen beräknat till en nettointäkt om 365 mnkr för perioden 2025–2027. För 2025 budgeteras ett utfall om totalt 75 mnkr varav 40 mnkr avser nettointäkter från markförsäljning, 50 mnkr avser gatukostnads- och exploateringsersättning och -15 mnkr nettokostnad för framtagande av detaljplaner och planprogram.

Avskrivningar

Avskrivningarna till följd av samhällsbyggnadsinvesteringarna och kommunens övriga investeringar uppgår till 264 mnkr år 2025 och förväntas öka med 20 mnkr per år under planperioden. Detta motsvarar en årlig ökning på mellan 7 och 8 procent, vilket förklaras av de höga investeringsvolymerna.

Utmaningen – Att finansiera framtidens välfärd

För att Huddinge ska klara de framtida demografiska utmaningarna med en allt äldre befolkning och samtidigt leva upp till invånarnas krav och förväntningar på kvalitet, behöver alla kommunens verksamheter effektiviseras på ett långsiktigt hållbart sätt. Målet med effektiviseringsarbetet är att behålla en hög kvalitet i verksamheterna samtidigt som varje skattekrona används på bästa möjliga sätt. En verksamhet bedöms ha högre effektivitet om den, med samma mängd resurser, når bättre resultat, eller om den med färre resurser når samma eller bättre resultat. Effektiviteten handlar helt enkelt om hur väl verksamheten lyckas omvandla sina resurser till resultat.

Jämförelser som metod för att hitta eventuella effektiviseringsutrymmen

Genom att verksamheterna analyserar både kostnader och verksamhetsresultat och jämför nuläget och utvecklingen över tid med de kommuner som har en högre effektivitet ges en utgångspunkt och mer djupgående analyser kan påbörjas. De djupgående analyserna ska leda till beslut om rätt åtgärder så att förändringen blir långsiktigt hållbar ur samtliga hållbarhetsdimensioner.

Huddinge har beslutat om följande jämförelsekommuner

- Haninge, Järfälla, Nacka, Sollentuna, Österåker, Stockholm och genomsnittskommunen i Stockholms län

För de verksamheter som har möjlighet ska jämförelsen alltid kompletteras med en grupp kommuner som har liknande förutsättningar att bedriva den specifika verksamheten.

Att analysera betyder att bryta ner data i olika beståndsdelar. Till den kvantitativa analysen behöver data brytas ner mellan kön, ålder och olika geografiska områden liksom mellan enheter. I förlängningen handlar det om att försöka förstå vad som orsakar och påverkar resultat och måluppfyllelse. En genomgripande analys omfattar flera steg än ovanstående beskrivet. Flera relevanta frågor behöver ställas och besvaras för att kunna dra slutsatser om vilka åtgärder som ska vidtas för att effektiviseringarna ska bli långsiktigt hållbara.

Även kvalitativ information kan behöva adderas till analysen. Målet med analysen är att verksamheten vet tillräckligt mycket för att kunna dra slutsatser och vidta åtgärder. Exempel på frågor som kan behöva besvaras är: Hur organiserar sig den kommun som är effektivare? Hur skiljer sig eventuella riktlinjer och arbetssätt åt från vårt? Finns de skillnader i geografiska utmaningar för att bedriva verksamheten?

Alla nämnder ska aktivt jobba med att analysera på detta sätt. All uppföljning och planering ska ta sin grund i detta.

Att verksamhetsutveckla med digitalisering

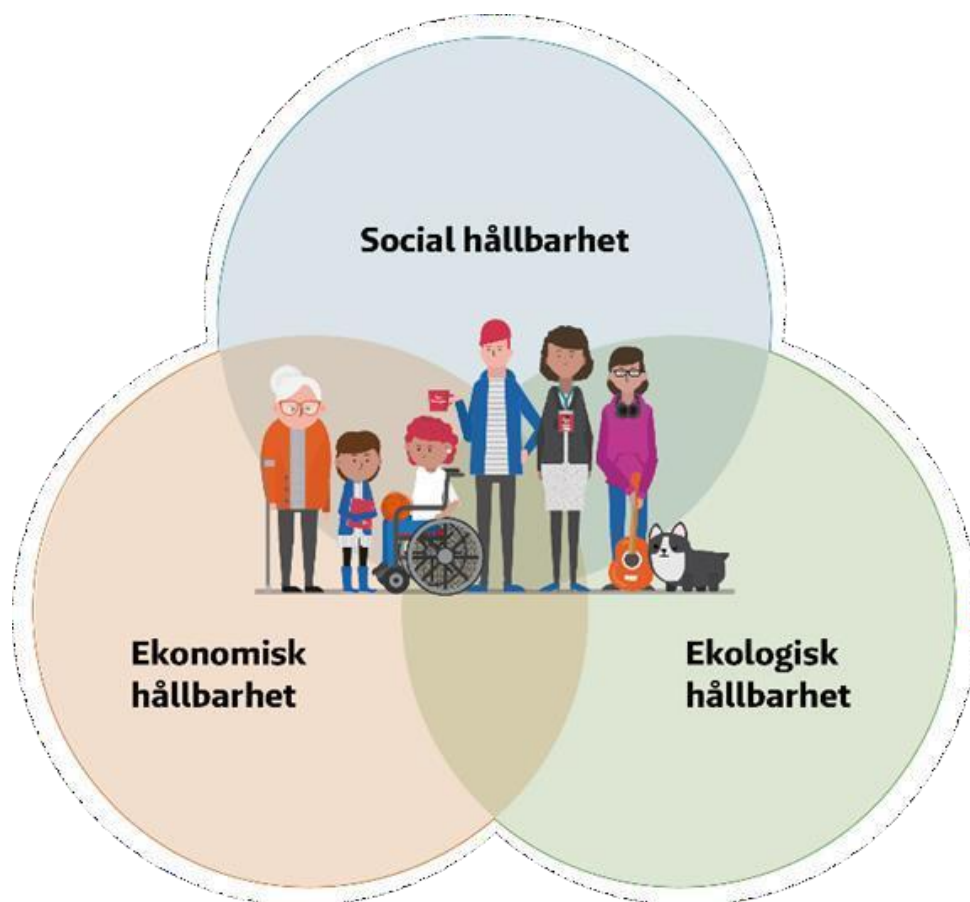
Ett centralt område för att möta ovanstående utmaningar är genom digitalisering. Huddinge kommun har tre målområden för digitalisering: tillgänglig digital service, smartare arbetssätt, och en mer möjliggörande teknik. Fokus är att tillvarata invånarens, företagarens och besökarens behov av enkla och tillgängliga tjänster. Internt kommer fokus att ligga på att nå effektivisering i arbetsprocesser, uppmuntra till ett innovativt klimat, samt säkerställa ökad funktionalitet och säkerhet i kommunens IT-miljö och de tekniska plattformarna.

Huddinge kommun arbetar med en styr- och samverkansmodell för digitalisering.

Digitaliseringen planeras, prioriteras samt operationaliseras genom objektplanerna utifrån verksamheternas behov, där bland annat digitaliseringens målområden utgör en gemensam riktning för prioritering. Under 2025 finns en kommungemensam riktning för att fortsätta undersöka vilka möjligheter som AI (artificiell intelligens) kan ge, ökat nyttjande av tjänster som digital post för digitala flöden hela vägen till medborgarna, samt att öka Huddinge kommuns förmåga till analys av data.

Målstruktur för Huddinge kommun

Huddinge kommuns målstruktur är gemensam för kommunkoncernen och gäller såväl nämnder som helägda bolag. Målstrukturen ska ge genomslagskraft i politiska beslut genom att visa tydlig riktning och sätta fokus på kärnuppdraget med invånarens behov i centrum. Målstrukturen ska leda till fokus på resultat, bättre analysmöjligheter och bedömningar av om kommunkoncernen är på rätt väg mot målen. Med ett helhetsperspektiv skapas förutsättningar för förändrade arbetssätt som präglas av tillit, dialog och partnerskap.



Målstrukturen utgår från visionen att Huddinge ska vara en av de tre populäraste kommunerna i Stockholms län att bo, besöka och verka i. För att sträva mot visionen jämför vi oss med de som når bättre resultat än oss men till samma eller en lägre kostnad.

Kommunfullmäktiges nio mål är samlade i tre målområden som utgår från de tre hållbarhetsdimensionerna ekonomisk, social och ekologisk hållbarhet. Under respektive mål beskrivs vad som ska uppnås, för att underlätta uppföljning har målen kompletterats med indikatorer. Majoriteten av kommunfullmäktiges indikatorer hämtas från officiell statistik med olika publiceringsdatum. När utfall publiceras sent på året kan etappmålen behöva revideras.

En av de tre populäraste kommunerna i länet att bo, besöka och verka i

Politisk programförklaring

God ekonomi och effektiv verksamhet

- Skattemedel används effektivt
- Huddinge kommun är en attraktiv arbetsgivare

En kommun där människor trivs och växer

- Fokus på familjerna, lyckad skolgång och förebyggande insatser
- Huddinge upplevs som trivsamt och tryggt
- Huddinges verksamheter präglas av kvalitet och valfrihet
- Fler i arbete och fler växande företag
- Hållbart byggande med fokus på eget ägande

En naturkommun som tar ansvar

- Minska klimatpåverkan
- Utveckla den cirkulära ekonomin

MOD DRIV MÅNGFALD OMTANKE

Nämnder och bolags planering

Strukturen fungerar som ett paraply över nämnder och bolag och ska speglas i deras respektive planering. Viktiga signaler i mål- och budgettexterna ska fångas upp, liksom signaler från andra styrande dokument. Eftersom kommunfullmäktiges mål är övergripande och brett formulerade, behöver de operationaliseras och avgränsas utifrån kärnuppdraget och det regelverk som gäller för varje nämnd och bolag. Dessutom bör mer nämnd- och bolagsnära mål tas fram. För att underlätta uppföljning behöver dessa mål på nämnd- och bolagsnivå kompletteras med indikatorer.

Varje nämnd och bolag formulerar minst ett nämnd- eller bolagsmål per målområde. Nämnden eller bolaget tar fram minst en specifik indikator per mål, och indikatorn ska ha en tydlig koppling till det formulerade målet. Alla mål ska analyseras utifrån ett jämlikhetsperspektiv, vilket innebär att en analys görs av eventuella skillnader mellan områden, kön och ålder, med särskilt fokus på barn och unga. Stor vikt ska läggas vid att jämföra, analysera och förbättra arbetssätt. Kommunen måste arbeta smartare och lära av de kommuner som når lika bra eller bättre resultat till en lägre kostnad för invånarna. Lärande för förbättring ska genomsyra kommunens planering och uppföljning av verksamheterna.

Att kommunfullmäktiges mål är brett formulerade ger förutsättningar för att alla nämnder och bolag, på olika sätt, ska kunna sträva mot samma gemensamma mål utifrån det egna kärnuppdraget. Genom att samtliga nämnder och bolag fastställer mål och indikatorer som är kopplade till de övergripande målen, ges kommunfullmäktige goda förutsättningar och ett brett underlag för att bedöma kommunens samlade måluppfyllelse

Strävan är att målstrukturen och indikatorerna ska hålla över tid, både på kommunfullmäktigenivå och på nämnd- och bolagsnivå. Att arbeta för att nå resultat kräver uthållighet. Det kan ta tid innan olika insatser leder till mätbara effekter, och att arbeta med målstrukturen förutsätter därför både ökad dialog, tillit och förtroende.

Gemensamma värden

Huddinge kommuns gemensamma värden i form av kärnvärden och etiska kod hjälper oss att uppnå visionen och kommunens målsättningar. Varje förvaltning har en värdegrund som styr hur vi möter kommuninvånare, kunder och kollegor. Huddinges kärnvärden är mod, omtänksamhet, driv och mångfald. Den etiska koden tydliggör de grundläggande utgångspunkterna som varje medarbetare ska ha. Den innebär att vi bemöter varandra och våra invånare på ett jämlikt och likvärdigt sätt, följer lagar och regler, står fria från jäv och andra intressekonflikter, värnar om yttrandefrihet och demokrati samt använder offentliga medel på rätt sätt. Bolagen har egna värdegrunder. På sikt bör en gemensam värdegrund för kommunkoncernen tas fram, men redan idag fångar dock både förvaltningarnas och bolagens värdegrunder samma viljeinriktning.

Kommunfullmäktiges mål

God ekonomi och effektiv verksamhet - Ekonomisk hållbarhet

Skattemedel används effektivt

Skattemedel används effektivt och ansvarsfullt. En sund ekonomi är avgörande för att klara framtidens välfärd. Kommunen ska ha en tydlig ekonomisk styrning som möjliggör en lägre skattesats. Huddinges fortsatta tillväxt ger ett ökat behov av nya förskolor, skolor, idrottsanläggningar och annan kommunal service.

Det långsiktiga överskottsmålet om att kommunens årliga överskott ska minst uppgå till två procent ligger fast. Samtliga verksamheter inom kommunen ska ha en ekonomi i balans och systematiskt arbeta med effektiviseringar. De kommunägda bolagen ska ha en god ekonomi som bidrar till att kommunkoncernens låneskuld hålls stabil. Taket för låneskulden ligger fast på 85 tkr per invånare. Huga Bostäder AB och Södertörns Energi AB ska långsiktigt uppvisa resultat som medger avkastning i nivå med en marknadsmässig ränta på det kapital som skulle frigöras vid en försäljning.

Huddinge kommun välkomnar en mångfald av aktörer som bidrar till att ge god välfärd för Huddinges invånare. I nya lokaler ska verksamheterna kunna bedrivas ändamålsenligt och kostnadseffektivt.

Aktiv konkurrensprövning är en del av kommunens styrning, med syftet att systematiskt och metodiskt pröva om andra kan driva verksamheten med samma eller bättre kvalitet och till samma eller lägre kostnad. Målsättningen är att alla delar av kommunens verksamheter som kan konkurrensprövas ska genomlysas för att utröna om en alternativ drift kan vara effektivare än den egna regin. Genom ett effektivt och förstärkt upphandlingsarbete ska kostnaderna sänkas och framtida kostnadsökningar förebyggas.

Huddinge har på många områden högre kostnader än andra jämförbara kommuner. Stor vikt ska läggas på att jämföra, analysera och förändra vårt arbetssätt. Kommunen måste arbeta smartare och lära av de kommuner som når lika bra eller bättre resultat men till en lägre kostnad för kommuninvånarna. Detta ska även gälla avgiftsfinansierade tjänster och avgiftsfinansierad myndighetsutövning. Lärande för förbättring ska genomsyra kommunens planering och uppföljning av verksamheterna. Att arbeta smartare kan handla om att använda ny teknik för att digitalisera och automatisera arbetssätten. Med utgångspunkt i nyttorealiserings ska processer i kommunen digitaliseras.

För att stärka måluppfyllelsen i kommunens kärnverksamheter ska extern finansiering sökas, till exempel EU-medel, statsbidrag och andra intäktskällor.

Tabell 5. Indikatorer "Skattemedel används effektivt"

Indikatorer	2022	2023	2024	Etappmål	Målvärde 2030
Resultat exkl exploatering (%)	6,4	4,7	2,1	≥2	≥ 2,0
Skattesats, kommun (%)	19,47	19,47	19,47	19,07	Stockholms stad
Låneskuld tkr/inv	47	47	56	≤85	≤85

Huddinge kommun är en attraktiv arbetsgivare

Medarbetarna är kommunens viktigaste resurs. Kommunen ska vara en attraktiv arbetsgivare vid rekrytering av nya medarbetare och för att behålla professionella medarbetare. Det ställer krav på alla delar av den sammantagna personalprocessen – att attrahera, rekrytera, introducera, utveckla och behålla. Ett systematiskt arbete för att jämföra, analysera och förbättra är nödvändigt, och jämförelserna bör inte bara göras med andra kommuner; inspiration behöver också hämtas från näringslivet. Genom ett nära samarbete med universitet och högskolor ska den långsiktiga kompetensförsörjningen säkras. Särskilt fokus ska läggas på bristyrken, som till exempel lärare, sjuksköterskor och undersköterskor.

För att behålla en större andel av medarbetarna efter 65 års ålder ska en premiemodell liknande den i Halmstad kommun införas. Ett systematiskt arbete ska genomföras för att uppmuntra personal i bristyrken att öka sin tjänstgöringstid från deltid till heltid.

Tabell 6. Indikatorer “Huddinge kommun är en attraktiv arbetsgivare”

Indikatorer	2022	2023	2024	Etappmål	Målvärde 2030
Medarbetarengagemang (HME total nivå) (%)	80	81	År	>81	Topp tre i länet
Sjukfrånvaro totalt bland anställda, kommun, andel (%)	8,5	7,8	År	<7,6	Genomsnitt lään

År. Data publiceras till årsredovisning. Huddinge Samhällsfastigheter AB och Huga Bostäder AB omfattas inte av kommunfullmäktiges indikatorer.

En trygg kommun där människor trivs och växer - social hållbarhet

Fokus på familjerna, lyckad skolgång och förebyggande insatser

Familjen är den viktigaste gemenskapen och den grund som samhället står på. Barn som växer upp i trygga familjer får goda förutsättningar att klara livets utmaningar. Stödet till familjerna i form av familjecentraler, familjerådgivning och råd och stödsamtal för föräldrar är därför kommunal kärnverksamhet. Föräldrarådgivning ska erbjudas på samtliga skolor i kommunen. Nolltolerans mot våld i nära relationer ska genomsyra arbetet i alla kommunala verksamheter.

I förskolan grundläggs elevernas förutsättningar för att klara skolgången. Därför behöver vi satsa på små barngrupper med god personaltäthet i förskolan, särskilt för de allra yngsta barnen, så att varje barns behov kan tillgodoses. Alla elever ska minst uppnå godkända resultat och fler ska klara gymnasiestudierna inom tre år. Varje barn ska ha en god utveckling på väg mot högt ställda kunskapskrav. Genom att erbjuda inkluderande lärmiljöer som även stimulerar elever med neuropsykiatriska funktionsvariationer och/eller särbegåvning ska varje elev ges möjlighet till ett effektivt lärande utifrån sina förutsättningar. Kompetensutveckling inom förskola och skola ska utifrån denna inriktning prioriteras. Huddinges grundskolor ska vara mobilfria och regler för att minska skärmanvändning på bibliotek, fritidsgårdar och andra kommunala mötesplatser för barn och unga ska införas. Samarbetet med civilsamhället är viktigt, och frivilliga som bidrar med extra studiestöd och läxläsning utöver skolans egna verksamheter är ett bra komplement.

Tidiga insatser ger störst effekt. Kommunen ska ha ett väl utvecklat och samordnat preventivt arbete för att främja psykisk och fysisk hälsa samt förebygga och motverka missbruk, kriminalitet och våld. Det ska vara enkelt för Huddingebor att få stöd och hjälp. Elevhälsogarantin ska fortsätta att utvecklas. När barn och unga riskerar att fara illa har kommunen ett samlat ansvar att

agera snabbt och tydligt. De insatser som genomförs ska ha påvisad god effekt och bidra till en god hälsa.

Tabell 7. Indikatorer “Fokus på familjerna, lyckad skolgång och förebyggande insatser”

Indikatorer	2022	2023	2024	Etappmål	Målvärde 2030
Barn per barngrupp 1-3 år i förskola, lägeskommun, antal	13	14		12	Enl Skolverkets riktlinjer
Elever i åk 9 som uppnått kunskapskraven i alla ämnen, hemkommun, andel (%)	81,1	77,2	77,9	>81,3	Topp tre i länet
Gymnasieelever med examen inom 3 år, hemkommun, andel (%)	78,2	78,7		>80	Topp tre i länet
Invånare med bra självskattat hälsotillstånd, andel (%)	72,4	-		>74	Topp tre i länet

Huddinge upplevs som trivsamt och tryggt

Huddinge ska upplevas som tryggt av boende, besökande och de som verkar i kommunen. Ett aktivt brottsförebyggande arbete ska bidra till minskad brottslighet och öka den upplevda tryggheten. Gängkriminaliteten och dess våldskapital måste motverkas. Samhällsgemenskap och civilkurage ska uppmuntras genom grannsamverkan, nattvandringar, trygghetstimme för kommunens personal och andra trygghetshöjande åtgärder som stärker relationerna i området. Fler trygghetskameror, ordningsvakter och trygghetsvårdar är också viktiga inslag i trygghetsarbetet. Steg för steg ska vi arbeta för att de bostadsområden i Huddinge som idag klassas som utsatta tas bort från Polisens lista.

Huddinge ska vara en tillgänglig och inkluderande kommun som främjar ett aktivt liv. I takt med att Huddinge får allt fler äldre invånare ökar behovet av att forma kommunen på ett äldrevänligt sätt. Huddinge ska därför ansöka om medlemskap i WHO:s nätverk för äldrevänliga städer och kommuner. Huddinge ska även vara en demensvänlig kommun.

Huddingeborna ska trivas i sitt bostadsområde och ha en väl fungerande service och närhet till grönområden, mötesplatser och kultur. Det ska finnas ett rikt utbud av idrotts- och fritidsaktiviteter för alla. Kommunens parker, lokala centrum och offentliga miljöer ska bli ännu mer attraktiva och väl omhändertagna.

Tabell 8. Indikatorer “Huddinge upplevs som trivsamt och tryggt”

Indikatorer	2022	2023	2024	Etappmål	Målvärde 2030
Invånare som upplever att kommunen är en bra plats att leva och bo på (%)	93,4	88,7	År	Länssnitt	Topp tre i länet
Trygg utomhus i området där du bor när det är mörkt ute, andel (%)	68,5	63,5	År	Länssnitt	Topp tre i länet
Invånare nöjdhet angående skötsel av allmänna platser, t.ex. parker, torg, lekplatser (%)	76,3	75,7	År	Länssnitt	Topp tre i länet

Huddinges verksamheter präglas av kvalitet och valfrihet

Varje människa är unik och bör så långt det är möjligt ges förutsättningar att fatta egna beslut om de frågor som är viktiga för personen. Huddingebor ska ha goda förutsättningar att göra sin röst hörd och uppleva en hög grad av delaktighet. Därför ska Huddingeborna ha hög kvalitet och stor valfrihet i skattefinansierade verksamheter.

Under de senaste decennierna har Huddinge tagit viktiga steg för att tillförsäkra sina invånare rätten att välja själva inom en mängd olika områden. Det finns dock fortfarande grupper som kommunen ansvarar för som inte fullt ut tillförsäkrats rätten att bestämma över sina egna liv. Yngre personer med demenssjukdom och personer som behöver grupp- eller servicebostad enligt

LSS har inte samma möjligheter att välja som de som flyttar till ett vård- och omsorgsboende för äldre. Valfriheten har också nyligen avskaffats när det gäller dagverksamhet för äldre samt daglig verksamhet för personer i personkrets 2 (betydande och bestående begåvningsmässigt funktionshinder efter hjärnskada i vuxen ålder, föranledd av yttre våld eller kroppslig sjukdom). Idag finns inte heller möjlighet att välja familjedaghem eller annan pedagogisk omsorg lokalt i vissa kommundelar i Huddinge. Här behöver Huddinge kommun bli bättre.

Det ska vara enkelt att hitta information där man kan jämföra kvaliteten mellan olika utförare och alternativ inför val av till exempel hemtjänst, skola eller förskola.

För att öka valfriheten ska minst hälften av all tillkommande verksamhet vara i fristående regi. Kommunen ska bedriva en transparent och aktiv uppföljning som syftar till att säkra och utveckla verksamheternas kvalitet.

Genom digitalisering ska service och tillgänglighet för Huddinges invånare utvecklas. Ett exempel är en e-tjänst för ansökning till förskolan där föräldrar kan se kötid och köplats.

Tabell 9. Indikatorer “Huddinges verksamheter präglas av kvalitet och valfrihet”

Indikatorer	2022	2023	2024	Etappmål	Målvärde 2030
Kommunen sköter sina olika verksamheter bra (%)	81,8	78,2		Genomsnitt län	Topp tre i länet

Fler i arbete och fler växande företag

Huddingebor ska få uppleva friheten av att kunna försörja sig själva. Företagsklimatet ska förbättras med offensiva mål för ledtiderna i samhällsbyggnadsprocessen och andra myndighetsbeslut. Företagens upplevelse av kommunens bemötande och attityd till företagande ska bli bättre. Kommunen ska medverka till att skapa mötesplatser för företagare. Antalet arbetsplatser i kommunen ska öka med målsättningen om en arbetsplats per arbetsför invånare. Fler invånare ska ges möjlighet att hitta ett arbete inom rimligt avstånd från sin bostad oavsett var man bor i kommunen. Genom effektiva arbetsmarknadsåtgärder, uppföljning och krav på motprestation ska behovet av långvarigt eller återkommande försörjningsstöd minska. Gymnasie- och vuxenutbildning inklusive SFI ska anpassas efter individens förutsättningar och ha nära koppling till arbetsmarknadens och näringslivets behov.

Tabell 10. Indikatorer “Fler i arbete och fler växande företag”

Indikatorer	2022	2023	2024	Etappmål	Målvärde 2030
Vuxna biståndsmottagare med långvarigt ekonomiskt bistånd, % av befolkningen	0,56	0,52		<0,52*	Bland de tre lägsta i länet
Företagsklimat enl. ÖJ (Insikt) - Totalt, NKI	**	**		Länssnittet	Topp tre i länet
Arbetsplatskvot	0,82	År		> 0,85*	1,0

År. Data publiceras till årsredovisning

* Officiella resultat publiceras med eftersläpning. Etappmål 2025 ställs enligt planering mot 2024 års utfall

** Totalindex för indikatorn Företagsklimat kommer att beräknas på nytt sätt från och med 2024. Vid nästa publiceringstillfälle (våren 2025) kommer uppgifter för 2022 och 2023 att förändras. Av den anledningen lämnas tidsserien blank.

Hållbart byggande med fokus på eget ägande

Huddinge ska växa på ett hållbart sätt med fler bostäder på rätt plats i takt med efterfrågan. Stort fokus ligger på området längs Spårväg syds sträckning, men kommunen behöver också planera för bostadsbyggande i andra områden för att ge fler möjlighet att bo i småhus. Bebyggelsen ska utgöras av blandade boendeformer och karaktären på befintliga villaområden bevaras.

Förtätning ska ske på ett varsamt sätt med hänsyn till kulturbyggnader och kulturellt intressanta bebyggelsemiljöer.

Fler ska ha möjlighet att äga sitt eget boende. Fler bostadsrätter, äganderätter och småhus behöver byggas. Detta gäller i synnerhet i Vårby, Flemingsberg och västra Skogås i syfte att uppnå bättre balans mellan upplåtelseformerna och bidra till en positiv utveckling av områdena. Fler bostäder riktade till äldre behöver planeras. Snabba handläggningstider och rimliga och förutsägbara kostnader för tillstånd och annan myndighetsutövning är viktigt för att uppmuntra till ökat bostadsbyggande, inte minst småskalig småhusbebyggelse.

Det är viktigt att säkerställa att utbyggnaden av skolor, förskolor, kultur- och fritidsanläggningar och annan kommunal service håller samma höga takt som tillväxten av bostäder. Kommunens lokaler ska vara ändamålsenliga och användas effektivt genom samnyttjande av såväl de olika verksamheterna inom kommunen som föreningslivet och invånare.

Tabell 11. Indikatorer “Hållbart byggande med fokus på eget ägande”

Indikatorer	2022	2023	2024	Etappmål	Målvärde 2030
Antal färdigställda bostäder	291	308		400	975
Bostadsrätter och äganderätter i Vårby, Flemingsberg och Västra Skogås (%)	32	33		>33	50

En naturkommun som tar klimatansvar – ekologisk hållbarhet

Minska klimatpåverkan

Som samhällsplanerare har kommunen möjligheter att underlätta för Huddingeborna, kommunens verksamheter och företagen att göra klimatsmarta val. Utgångspunkten är att nya bostäder ska placeras nära kollektivtrafik för att främja resande med kollektivtrafik och samtidigt bevara naturområden. Även de som inte har möjlighet att välja bort bilen ska ha förutsättningar att göra bra val för klimatet bland annat genom god tillgång till infartsparkeringar och en väl utbyggd laddinfrastruktur. Det ska vara attraktivt att välja cykel som transportmedel. Solceller och annan lokal elproduktion ska uppmuntras och förenklas. Verksamheterna kan också arbeta för att fler barn och ungdomar ska få möjlighet att komma ut i naturen, vilket i sin tur stärker goda levnadsvanor. En god miljö och natur är viktigt för människors fysiska och psykiska hälsa.

Den biologiska mångfalden ska bevaras, stärkas och utvecklas. Naturområden och parker ska tillgängliggöras. Med en ökad tillgänglighet kommer skötseln av naturområden behöva stärkas. Kommunens sjöar och vattendrag har idag stora utmaningar vad gäller vattenkvaliteten. Våtmarker ska återskapas.

Kommunen ska ta hänsyn till befintliga naturvärden och hur natur i redan bebyggd miljö kan utvecklas. För att bidra till ökad trivsel men också sänkta temperaturer sommartid ska fler träd planteras i stadsmiljö där många rör sig. Kommunens planering behöver utvecklas med hänsyn till hela ekosystemet.

Vid ny- och ombyggnation ska ett livscykelperspektiv användas för att minska klimatutsläppen. Kommunens samtliga verksamheter ska minska sina utsläpp av växthusgaser.

Verksamheternas och bolagens koldioxidutsläpp ska identifieras, mätas och minskas. Det interna miljöarbetet ska göra det möjligt att jämföra med andra motsvarande verksamheter.

Alla kommunens verksamheter ska rusta för att kunna möta de utmaningar som klimatförändringar kan förväntas orsaka i kommunen, till exempel ökad risk för skyfall, översvämningar och extremvärme.

Tabell 12. Indikatorer “Minska klimatpåverkan”

Indikatorer	2022	2023	2024	Etappmål	Målvärde 2030
Utsläpp av växthusgaser totalt, ton CO2 ekv/inv	1,0			<1,07**	0,82
Energianvändning i kommunens inhyrda lokaler (kwh/kvm)	162	157	År	147	120
Sjöar med god ekologisk status (%)	50	50	År	50	100*
Befolkning i kollektivtrafknära läge, andel (%)	95			95**	>95

*Avser 2033

** Officiella resultat publiceras med eftersläpning. Etappmål 2025 ställs enligt planering mot 2023 års publicerade resultat

Utveckla den cirkulära ekonomin

Alla nämnder och kommunala bolag ska med utgångspunkt i avfallstrappan prioritera minimering och återanvändning före återvinning genom att skapa förutsättningar för cirkulära kretslopp. Det ska även vara enkelt för invånare och företag att återvinna sitt avfall. Gladö industriområde bör profileras som ett regionalt centrum för cirkulär ekonomi. De recyclingföretag som finns i området idag bör kompletteras med företag som använder och bearbetar återvunnet material som en bärande del av sin affärsidé.

Tabell 13. Indikatorer “Utveckla den cirkulära ekonomin”

Indikatorer	2022	2023	2024	Etappmål	Målvärde 2030
Insamlat kommunalt avfall totalt, kg/invånare (justerat)	373	326		316	370>

Politiska prioriteringar

I budgeten för 2025 prioriteras främst satsningar på förskola, skola, trygghet, social omsorg, samt vård och omsorg för äldre och personer med funktionsnedsättning.

Förskolenämnden tillförs 59,4 miljoner kronor för att ta vara på det gyllene tillfället som nu råder, med avseende på tillgång till både lokaler och utbildad personal. Detta syftar till att minska barngruppernas storlek i förskolan, framför allt med inriktning på de yngre barnen. Förskolenämnden kan därmed fortsätta utveckla den redan förbättrade förskolelärares- och barnskötartätheten, förbättra arbetsmiljön och minska den arbetsrelaterade utmattningen. Medlen ger också nödvändigt utrymme för att vidareutveckla och implementera både styrande och stödjande processer och strukturer, vilket skapar förutsättningar för fortsatt omställningsarbete.

Grundskolenämnden tillförs 82,9 mnkr 2024 för att förstärka skolpengen, samt därutöver 5 mnkr för stärkt elevhälsovård och 1 mnkr för att utveckla samarbeten med idrottsföreningar kring skolornas fritidsverksamhet. Medlen gör det möjligt att fortsatt utveckla den redan förbättrade lärartätheten, värna om behöriga lärare, förbättra arbetsmiljön och minska den arbetsrelaterade utmattningen. Det ger också nödvändigt utrymme för att vidareutveckla och implementera både styrande och stödjande processer och strukturer, vilket skapar förutsättningar för fortsatt omställningsarbete. För att stärka grundskolans arbete mot antisemitism tillförs 0,3 mnkr för att utveckla samarbetet och genomföra studiebesök hos Judiska museet.

För att stärka övergången mellan förskola och grundskola samt utveckla insatser för att möta barns och elevers individuella behov avsätts 2 mnkr till grundskolenämnden och förskolenämnden för förstärkning av centralt placerade specialpedagogiska resurser.

Under 2025 avsätts 4 mnkr i kommunstyrelsens investeringsram för bullerdämpande åtgärder vid förskole- och skolgårdar.

Gymnasie- och arbetsmarknadsnämnden kompenseras med 7 mnkr för höjda programpriser inom gymnasierregionen. Nämnden tilldelas också 3,5 mnkr för att öka antalet feriepraktikplatser samt instegsjobb i samarbete med Tillsammans för Huddinge. För att stärka arbetet med det kommunala aktivitetsansvaret (KAA) tilldelas nämnden ytterligare 4 mnkr.

Socialnämnden får i denna budget goda förutsättningar att fortsätta utveckla det förebyggande sociala arbetet och införa fler evidensbaserade metoder. Utvecklat avhopparstöd, fler fältsekreterare, utvecklade familjecentraler samt föräldrarådgivare på alla skolor är prioriterade områden. Ramen höjs med 10,6 mnkr och därutöver avsätts 10 mnkr i reserverade medel för att kunna hantera eventuella oförutsedda kostnads- och volymökningar som kan uppkomma i samband med ökat fokus på förebyggande insatser. 1,5 mnkr per år avsätts för att i en tvåårig satsning införa metoden Rätt kurva och utvärdera insatsen. För att ytterligare förstärka det tillitsskapande och uppsökande arbetet inom socialtjänsten så att än fler kan ta del av tidiga insatser avsätts 2 mnkr. I syfte att stärka kommunens kriminalitetssamordnare som arbetar med målgruppen unga som socialiserats in i – eller som riskerar att socialiseras in i – kriminella grupperingar avsätts 0,8 mnkr.

Vård- och omsorgsnämnden får en ramhöjning på 59,1 mnkr för att upprätthålla kvaliteten i verksamheten och utveckla valfriheten. Vård- och omsorgsnämnden får även 5,5 mnkr för att

utveckla stödet till anhöriga som vårdar äldre i hemmet, samt 1,5 mnkr för att utveckla ett samarbete med Ung Omsorg eller liknande organisation som kan bidra till ökad kvalitet i äldreomsorgen.

Nämnden har sedan länge drivit ett framgångsrikt arbete för att sprida kunskap om och förståelse för demenssjukdomar och hur man på ett klokt sätt bemöter personer med kognitiv svikt. Men för att utvidga detta folkbildande arbete även till andra grupper i kommunen avsätts 1 mnkr till vård- och omsorgsnämnden. Dessutom får en satsning på nya trygghetslarm inom särskilt boende 0,8 mnkr i tillskott.

För att stärka språkkompetensen inom förskola och äldreomsorg avsätts 5,5 mnkr till kommunstyrelsen, förskolenämnden och vård- och omsorgsnämnden.

Kultur- och fritidsnämnden tillförs 5 mnkr för att utveckla fritidsgårdsverksamheten. Verksamheten behöver till exempel fungera på lördagskvällar, och samarbetet med idrottsföreningarna för att kunna öppna fler idrottshallar på helgkvällar bör utökas. 3 mnkr satsas på "Meningsfull fritid", en satsning på öppen fritidsverksamhet för barn mellan 10 och 12 år med verksamhet i flera kommundelar. 2 mnkr avsätts för att åter kunna öppna Rockvilles musikverksamhet i den östra delen av kommunen. I Utsälje ska fritidsgården återöppnas, och sammanlagt 6,9 mnkr avsätts för idrottshallen och fritidsgården där. Investeringar ska även ske i en ny BMX-anläggning i östra kommundelen, med cirka 3,5 mnkr avsatta. Driftbudgeten utökas med 0,4 mnkr per år. 1 mnkr avsätts till en satsning på kulturskolan.

Genom en programsamordnare ska förutsättningarna för att anordna firanden av exempelvis midsommar och valborg i kommunen förbättras. Tillsammans med Fabege AB, Södertörns högskola och lokala föreningar anordnar Huddinge kommun Flemingsberg Block Party. Kultur- och fritidsnämnden fortsätter arbetet med att utveckla Sundby gård till ett ännu mer attraktivt besöks- mål. Till detta avsätts 0,8 miljoner kronor.

Bygglov- och tillsynsnämnden tillhandahåller vissa geodataprodukter mot avgift. Ny lagstiftning och ändrade regelverk minskar nämndens intäkter för vissa av dessa tjänster, vilket kompenseras för i budgeten. Men Kristdemokraterna ser att detta inte är det enda området där nämndens avgifter behöver sänkas. Höga avgifter och långsamma handläggningstider kan hämma byggandet och minska antalet nya företag i kommunen. För att främja tillväxten föreslår vi en noggrann översyn av avgifterna för att identifiera vilka som upplevs som för höga.

Under planperioden avsätts 11,4 miljoner kronor per år i reserverade medel för att möjliggöra sänkningar av avgifter som hämmar utvecklingen, motsvarande en sänkning av avgifterna med cirka 20 procent.

För år 2025 beräknas sänkningen endast ge en halvårseffekt. För att effektivisera samhällsbyggnadsprocessen avsätts 0,55 mnkr till bygglovs- och tillsynsnämnden för kvalitetssäkring av kommunens fastighetsgränser samt 1 mnkr för att automatisera handläggning genom digitalisering och användning av artificiell intelligens (AI).

Nämnden kompenseras även för växande behov inom bostadsanpassning i takt med att andelen äldre i befolkningen ökar, genom att 1,9 mnkr avsätts för 2025, 2 mnkr för 2026 och 2 mnkr för 2027. För att hantera den nya nationella informationsmodellen och riskklassningsmodellen riktad mot små avlopp avsätts 1,1 mnkr till bygglovs- och tillsynsnämnden.

För att stärka arbetet mot arbetslivs- och välfärds kriminalitet avsätts sammanlagt 4,7 mnkr till kommunstyrelsen och bygglov- och tillsynsnämnden. Under 2025 reserveras även 2 mnkr för kommunstyrelsens och bygglov- och tillsynsnämndens arbete mot förorenad mark.

Natur- och stadsmiljönämnden får 1,5 mnkr för att höja ambitionsnivån i arbetet mot klotter och skadegörelse och införa en 24-timmarsgaranti. Nämnden tillförs också drygt 5 mnkr för förbättrad vinterväghållning. Dämmet i Trehörningen är viktigt att åtgärda inom de närmaste åren, och därför tilldelas natur- och stadsmiljönämnden medel för att upphäva vattendom 2025 (1 mnkr), projektera 2026 (1 mnkr) och genomföra åtgärder 2027 (5 mnkr). För att förstärka skötsel av naturreservaten tilldelas natur- och stadsmiljönämnden 1,2 mnkr 2025, 2026 och 2027. Natur- och stadsmiljönämndens ram ökas med 1,7 mnkr per år 2025, 2026 och 2027 för att bekämpa invasiva arter såväl inom detaljplanelagda områden som i naturreservaten och på naturmark. Under 2025 reserveras 0,7 mnkr för strukturprogram för natur- och friluftsliv.

Arbetet med förstudier och utredningar inom samhällsbyggnad förstärks med 15 mnkr, huvudsakligen med avseende på de regionala kärnorna och de stora stadsbyggnadsprojekten längs Spårväg syd och Tvärförbindelse Södertörn. I syfte att stärka utvecklingen av Flemingsberg som regional stadskärna avsätts 0,4 mnkr till kommunstyrelsen för kommunens medfinansiering av klustermotorn Life Science Flemingsberg. För att initiera profileringen av Gladö industriområde som ett regionalt centrum för cirkulär ekonomi erhåller kommunstyrelsen 1 mnkr i projektmedel för år 2025.

Kompetensförsörjningen är en av framtidens stora utmaningar. När arbetskraften inte räcker till går det inte att möta kompetensutmaningen enbart genom att rekrytera fler, i stället behövs både nya arbetssätt och en förmåga att tillvarata och utveckla kompetensen hos befintliga medarbetare. Ett led i detta är att uppmuntra äldre medarbetare att fortsätta arbeta efter 65 års ålder. Därför ska en premiemodell liknande den som finns i Halmstad införas. 1 mnkr per år avsätts i reserverade medel för detta ändamål.

För att stärka kommunens civila beredskap avsätts 5 mnkr i reserverade medel.

I syfte att på ett samlat, prioriterat och effektivt sätt få ut största nytta av Huddinges ambition kring digitalisering avsätts årligen 5 mnkr i en särskild digitaliseringspott.

För att förbereda valorganisationen inför de omfattande förändringar som kommer att genomföras i valet 2026 får kommunstyrelsen ett tillskott på 1,7 mnkr.

Utredningar

För att tydliggöra den politiska viljan och stärka måluppfyllelsen när det gäller kommunfullmäktiges mål prioriteras nedanstående utredningsuppdrag.

1. Kommunstyrelsen får i uppdrag att genomföra en försäljning av Hüge Bostäder AB (exklusive Visättra 1:7 och andra fastigheter som kommunstyrelsen bedömer lämpligt att undanta vid försäljningen).
2. Kommunstyrelsen får i uppdrag att ta fram en strategi för utvecklingen av kommunalskatten med målsättningen att skattenivån senast år 2027 inte ska överstiga skatten i Stockholms stad.
3. Kommunens samtliga nämnder ges i uppdrag att ta fram en plan för hur nämnden med bibehållen eller förbättrad kvalitet inom tre år ska nå en nettokostnadsavvikelse för sina verksamhetsområden som ligger i nivå med valda jämförelsekommuner.
4. Kommunstyrelsen får i uppdrag att tillsammans med vård- och omsorgsnämnden utveckla kommunens volymeräkningsmodell för funktionshinderområdet.
5. Kommunstyrelsen uppdras att i samverkan med bygglovs- och tillsynsnämnden genomlysa processer och rutiner inom ramen för samhällsbyggnadsprocessen i syfte att minimera risken för att kriminella aktörer gynnas.
6. Bygglovs- och tillsynsnämnden uppdras att genomföra en översyn av avgiftsnivåerna. Uppdraget avrapporteras våren 2025.
7. Kommunstyrelsen får i uppdrag att genomlysa kommunens nämnd- och förvaltningsorganisation i syfte att säkerställa en ändamålsenlig och effektiv organisering och styrning för att framtidssäkra välfärden. Uppdraget avrapporteras våren 2026.
8. Kommunstyrelsen får i uppdrag att som komplement till feriepraktik, utreda förutsättningarna för olika typer av instegsjobb under övriga delar av året. Detta inkluderar till exempel deltidsjobb inom mark- och fastighetsskötsel inom ramen för föreningen Samverkan i Huddinge.
9. Med anledning av ökade konsultkostnader uppdras kommunstyrelsen göra en översyn av användningen och kostnaden för inhyrda konsulter.
10. Socialnämnden uppdras införa Rätt kurva och återrapportera resultaten av införandet hösten 2026.
11. Kommunstyrelsen uppdras att tillsammans med kultur- och fritidsnämnden och natur- och stadsmiljönämnden förtydliga processen för utbyggnad och förvaltning av spontanidrottsplatser, inklusive utegym. I ett andra steg uppdras kultur- och fritidsnämnden ta fram strukturprogram för dessa.
12. Kommunstyrelsen uppdras ta fram ett samlat program för offentliga mötesplatser såsom torg, parker, lekplatser och badplatser.
13. Kommunstyrelsen uppdras att ta fram en plan för att öka trafiksäkerheten på de viktigaste vägarna som används av förskole- och skolbarn.
14. Grundskolenämnden får i uppdrag att göra alla kommunala grundskolor mobilfria och skapa tydliga riktlinjer och procedurer för hur mobiltelefoner ska samlas in och förvaras under skoldagen.
15. Kultur- och fritidsnämnden får i uppdrag att införa regler för att minska skärmanvändning på bibliotek, fritidsgårdar och andra kommunala mötesplatser för barn och unga.

Nämndernas budgetramar

I det följande avsnittet beskrivs respektive nämnds utgångsläge på en övergripande nivå och nämndernas ekonomiska budgetram 2025 och plan för 2026–2027 inklusive budgetförändringar. För varje nämnd redovisas i detta avsnitt nämndens budget och övriga ekonomiska förutsättningar, samt viss verksamhetsstatistik. Nämnderna ska utifrån sina ramar ta ett självständigt ansvar för ekonomin. Det fortsatta arbetet med verksamhetsplaneringen ska således bygga på den faktiska behovs- och kostnadsutvecklingen som nämnden själv beräknar, samt de prioriteringar som nämnden vill göra. Detta för att utifrån fullmäktiges beslut om mål och budget, bedriva en bra och effektiv verksamhet och upprätthålla en ekonomi i balans. Nämnderna ska för samtliga sina verksamheter ta fram jämförelser och analyser som ska leda till konkreta förändringar.

Staten ger kommuner generella och riktade statsbidrag. Riktade statsbidrag är specialdestinerade för ett visst ändamål. I statens budget finns ett stort antal riktade statsbidrag för kommunerna att söka. Nämnderna ska aktivt arbeta med att söka riktade statsbidrag för att utveckla sina verksamheter.

Förskolenämnden

Nämnden ska fullgöra kommunens uppgifter som huvudman för förskolan. Nämndens uppgifter innefattar att svara för pedagogisk omsorg enligt 25 kap. skollagen (2010:800), samt ansvara för anordnandet av öppen förskola som komplement till förskola och pedagogisk omsorg.

Antalet 1–5-åringar förväntas minska med drygt 330 barn, vilket medför en volymnedskrivning på 34 mnkr 2025 (jämfört med Mål och budget 2024).

Förskolenämnden tillförs 59,4 mnkr för att ta det gyllene tillfälle som nu råder när det gäller tillgång till såväl lokaler som utbildad personal för att minska barngruppernas storlek i förskolan, framför allt med inriktning på de yngre barnen. Förskolenämnden kan därmed fortsätta utveckla den redan förbättrade förskolelära- och barnskötartätheten, förbättra arbetsmiljön och minska den arbetsrelaterade utmattningen. Medlen ger också nödvändigt utrymme för att vidareutveckla och implementera både styrande och stödjande processer och strukturer och därmed skapa förutsättningar för fortsatt omställningsarbete.

För att stärka övergången mellan förskola och grundskola och utveckla insatser för att möta barns och elevers individuella behov avsätts 1 mnkr till förskolenämnden för förstärkning av centralt placerade specialpedagogiska resurser. Nämnden ges 1,9 mnkr för att förbättra språkkompetensen inom förskolan.

Driftbudget för förskolenämnden 2025–2027

Nämndens totala ram föreslås uppgå till 929 mnkr, vilket är en ökning med 0,5 procent jämfört med 2024. Det lägre PO-pålägget medför minskade kostnader för nämnden på 22 mnkr, vilket innebär att nämndens ram minskar med motsvarande belopp. Nämnden föreslås få en anslagsökning (exklusive volym- och pensionskostnadsförändringar) på 60 mnkr. Det motsvarar 10,0 procent per förskolebarn.

Tabell 14. Förskolenämndens ekonomiska ram för 2025–2027

Driftbudget, tkr verksamhet	Budget 2024	Volym	Pensionsjustering	Anslagsjustering	Budget 2025	Förändr tkr	Förändr %
Förskolenämnd	924 379	-34 389	-21 680	60 286	928 596	4 217	0,5%
	Budget 2025	Volym	Pensionsjustering	Anslagsjustering	Budget 2026	Förändr tkr	Förändr %
Förskolenämnd	928 596	-17 179	0	0	911 416	-17 179	-1,9%
	Budget 2026	Volym	Pensionsjustering	Anslagsjustering	Budget 2027	Förändr tkr	Förändr %
Förskolenämnd	911 416	-14 071	0	0	897 345	-14 071	-1,5%

Investeringar

Förskolenämnden tilldelas 8 mnkr i investeringsram 2025, 8 mnkr 2026 och 6,5 mnkr 2027. Investeringarna består av inventarier till befintliga och nya lokaler.

Grundskolenämnden

Grundskolenämnden ska fullgöra de uppgifterna enligt skollagen och annan författning inom utbildningsområdet som ankommer på kommunen som huvudman för skolväsendet i Huddinge kommun (med undantag för de uppgifter som ska handhas av förskolenämnden samt gymnasie- och arbetsmarknadsnämnden).

Antalet 6–15-åringar förväntas minska med 300 barn mellan 2024 och 2025. Som en följd görs en volymnedskrivning av nämndens ram med 29 mnkr 2025.

Grundskolenämnden tillförs 82,9 mnkr 2024 för att förstärka skolpengen, samt 5 mnkr för att stärka elevhälsovården och 1 mnkr för att utveckla samarbeten med idrottsföreningar kring skolornas fritidsverksamhet. Medlen gör det möjligt att fortsatt utveckla den redan förbättrade lärartätheten, värna behöriga lärare, förbättra arbetsmiljön och minska den arbetsrelaterade utmattningen. Det ger också nödvändigt utrymme för att vidareutveckla och implementera både styrande och stödjande processer och strukturer och därmed skapa förutsättningar för fortsatt omställningsarbete. För att stärka grundskolans arbete mot antisemitism tillförs 0,3 mnkr för att utveckla samarbete och genomföra studiebesök hos Judiska museet.

För att stärka övergången mellan förskola och grundskola och utveckla insatser för att möta barns och elevers individuella behov avsätts 1 mnkr till grundskolenämnden för förstärkning av centralt placerade specialpedagogiska resurser.

Grundskolenämnden får i uppdrag att göra alla kommunala grundskolor mobilfria och skapa tydliga riktlinjer och procedurer för hur mobiltelefoner ska samlas in och förvaras under skoldagen.

Nämnderna ska enligt ekonomistyrningsprinciperna söka statsbidrag. Budgetpropositionen innehåller flera riktade statsbidrag till grundskolan. Exempelvis höjs statsbidragen för läromedel, stärkt kunskapsutveckling (före detta Likvärdighetsbidraget) och personalförstärkning.

Driftbudget 2025–2027 för grundskolenämnden

Nämndens totala ram föreslås uppgå till 2 153 mnkr, vilket är en ökning med 0,6 procent jämfört med 2024. Det lägre PO-pålägget medför minskade kostnader för nämnden på 48 mnkr, varför nämndens ram minskar med motsvarande belopp. Därutöver volymjusteras nämndens ram ned med 29 mnkr för färre 6–15-åringar. Nämnden föreslås få en anslagsökning (exklusive volym- och pensionskostnadsförändringar) på knappt 90 mnkr. Det motsvarar 7,2 procent per 6–15-åring.

Tabell 15. Grundskolenämndens ekonomiska ram för 2025-2027

Driftbudget, tkr verksamhet	Budget 2024	Volym	Pensionsjustering	Anslagsjustering	Budget 2025	Förändr tkr	Förändr %
Grundskolenämnd	2 140 457	-29 099	-48 139	89 535	2 152 755	12 298	0,6%
	Budget 2025	Volym	Pensionsjustering	Anslagsjustering	Budget 2026	Förändr tkr	Förändr %
Grundskolenämnd	2 152 755	-16 337	0	1 432	2 137 850	-14 905	-0,7%
	Budget 2026	Volym	Pensionsjustering	Anslagsjustering	Budget 2027	Förändr tkr	Förändr %
Grundskolenämnd	2 137 850	-14 641	0	2 000	2 125 208	-12 641	-0,6%

Investeringar

Grundskolenämnden tilldelas 11,5 mnkr i investeringsram 2025, 6,5 mnkr 2026 och 6,5 mnkr 2027. Investeringarna består av inventarier till befintliga och nya lokaler.

Gymnasie- och arbetsmarknadsnämnden

Gymnasie- och arbetsmarknadsnämnden ansvarar som hemkommun och huvudman för samtliga uppgifter enligt skolförfattningarna för gymnasieskolan, anpassad gymnasieskola, kommunal vuxenutbildning inklusive undervisning i svenska för invandrare och särskild utbildning för vuxna. Nämnden är huvudman för all myndighetsutövning inom ekonomiskt bistånd, inklusive dödsbouppteckning, tillhandahållande av kommunala arbetsmarknadsåtgärder, mottagande av vissa nyanlända enligt anvisning från Migrationsverket samt handläggning av bostadsförturer av sociala och medicinska skäl.

Med anledning av den nya lagstiftningen om dimensionering måste gymnasie- och arbetsmarknadsnämnden öka attraktiviteten till yrkesförberedande gymnasieutbildningar och stärka det kompensatoriska arbetet, i enlighet med nämndens åtgärdsplan för det kompensatoriska arbetet. Dimensioneringslagstiftningen berör också vuxenutbildningen, där strukturprogrammet identifierat möjligheter att i ökad utsträckning samnyttja verksamhetslokaler och personal med gymnasieskolan.

En god arbetsmarknad och ett strukturerat arbete har bidragit till att antalet hushåll med ekonomiskt bistånd har minskat med drygt 30 procent sedan 2021. Kostnaderna fortsätter att minska under 2024, både till följd av lägre utbetalt bistånd och lägre verksamhetskostnader. En central fråga är om den försämrade arbetsmarknaden på sikt kan påverka behovet. En annan potentiell faktor är att ukrainska flyktingar från och med halvårsskiftet 2024 kan folkbokföra sig i Sverige.

Gymnasie- och arbetsmarknadsnämnden kompenseras med 7 mnkr för höjda programpriser inom gymnasieregionen. Nämnden tilldelas också 3,5 mnkr för att öka antalet feriepraktikplatser samt instegsjobb i samarbete med Tillsammans för Huddinge. För att stärka arbetet med det kommunala aktivitetsansvaret (KAA) erhåller nämnden ytterligare 4 mnkr.

Driftbudget 2025–2027 för gymnasie- och arbetsmarknadsnämnden

Nämndens totala ram föreslås uppgå till 822 mnkr, vilket är en ökning med 0,2 procent jämfört med 2024. Det lägre PO-pålägget medför minskade kostnader för nämnden på 10 mnkr, varför nämndens ram minskar med motsvarande belopp. Därutöver volymuppräknas nämndens ram med 8 mnkr för fler 16–18-åringar. Nämnden föreslås få en anslagsökning (exklusive volym- och pensionskostnadsförändringar) på 4 mnkr.

Tabell 16. Gymnasie- och arbetsmarknadsnämndens ekonomiska ram för 2025–2027

Driftbudget, tkr verksamhet	Budget 2024	Volym	Pensionsjustering	Anslagsjustering	Budget 2025	Förändr tkr	Förändr %
Gymnasie- och arbetsmarknadsnämnd	820 757	7 711	-10 356	4 199	822 311	1 554	0,2%
	Budget 2025	Volym	Pensionsjustering	Anslagsjustering	Budget 2026	Förändr tkr	Förändr %
Gymnasie- och arbetsmarknadsnämnd	822 311	3 608	0	230	826 149	3 838	0,5%
	Budget 2026	Volym	Pensionsjustering	Anslagsjustering	Budget 2027	Förändr tkr	Förändr %
Gymnasie- och arbetsmarknadsnämnd	826 149	1 807	0	244	828 200	2 051	0,2%

Socialnämnden

Socialnämnden ansvarar för samordning av kommunens preventionsarbete samt för att bedriva ett förebyggande och uppsökande arbete med målsättningen att nå individer innan problemen blivit för stora. Socialnämnden har ansvar för kommunens individ- och familjeomsorg och erbjuder råd, stöd, vård och behandling till barn, ungdomar och vuxna med beroendeproblematik, våldsproblematik eller som har utsatts för våld, kriminella avhoppare samt vuxna med psykisk funktionsnedsättning. För brukare inom socialpsykiatrins särskilda boenden och biståndsbedömd sysselsättning som har behov av hälso- och sjukvårdsinsatser, utförs dessa av vård- och omsorgsnämndens hälso- och sjukvårdsorganisation. I uppdraget ingår även mottagandet av ensamkommande barn.

Barn- och ungdomsvården står för ungefär hälften av nämndens kostnader och hade under 2022 och 2023 kraftiga nettokostnadsökningar på över 10 procent per år på grund av en kraftig ökning av antalet kostnadskrävande institutionsplaceringar. Sedan våren 2023 har antalet placeringar och nettokostnader inom barn- och ungdomsvården minskat. Därtill finns en åtgärdsplan för minskad sjukfrånvaro, vilken bland annat fokuserar på särskilda yrkeskategorier med hög sjukfrånvaro.

En ny socialtjänstlag träder i kraft från och med halvårsskiftet 2025, vilken syftar till att göra socialtjänsten mer förebyggande, tillgänglig, jämställd och kunskapsbaserad. Regeringen har utlovat att kommunsektorn ska kompenseras med statsbidraget på 1,2 mdkr 2025 och 2,4 mdkr 2026. Hur stor del av beloppet som kommer tillfalla Huddinge kommun är oklart. Redan 2023 och 2024 tilldelades socialnämnden medel för att kunna möta den kommande lagstiftningen. Nämnden tilldelas 2,3 mnkr för ekonomiska regleringar enligt finansieringsprincipen (2025) för statsbidrag. Detta är regleringar beträffande att stärka samhällsvårdens innehåll, fler verktyg för socialtjänsten att stärka skyddet för barn och en effektivare kontaktförbudslagstiftning.

Socialnämnden får goda förutsättningar att fortsätta utveckla det förebyggande sociala arbetet och införa fler evidensbaserade metoder. Utvecklat avhoppstöd, fler fältsekreterare, utvecklade familjecentraler samt föräldrarådgivare på alla skolor är prioriterade områden. Ramen höjs med 10,6 mnkr och därutöver avsätts 10 mnkr i reserverade medel för att kunna hantera eventuella oförutsedda kostnads- och volymökningar som kan uppkomma i samband med ökat fokus på förebyggande insatser. 1,5 mnkr per år avsätts för att i en tvåårig satsning införa metoden Rätt kurva och utvärdera insatsen. För att ytterligare förstärka det tillitsskapande och uppsökande arbetet inom socialtjänsten så att än fler kan ta del av tidiga insatser avsätts 2 mnkr. I syfte att stärka kommunens kriminalitetssamordnare som arbetar med målgruppen unga som socialiserats in i – eller som riskerar att socialiseras in i – kriminella grupperingar avsätts 0,8 mnkr.

Driftbudget 2025–2027 för socialnämnden

Nämndens totala ram föreslås uppgå till 502 mnkr, vilket är en ökning med 0,3 procent jämfört med 2024. Det lägre PO-pålägget medför minskade kostnader på 9 mnkr, varför nämndens ram minskar med motsvarande belopp. Nämnden föreslås få en anslagsökning på 11 mnkr.

Tabell 17. Socialnämndens ekonomiska ram för 2025–2027

Driftbudget, tkr verksamhet	Budget 2024	Volym	Pensions-justering	Anslags-justering	Budget 2025	Förändr tkr	Förändr %
Socialnämnd	501 131	-1 049	-8 605	10 982	502 459	1 328	0,3%
	Budget 2025	Volym	Pensions-justering	Anslags-justering	Budget 2026	Förändr tkr	Förändr %
Socialnämnd	502 459	1 209	0	0	503 668	1 209	0,2%
	Budget 2026	Volym	Pensions-justering	Anslags-justering	Budget 2027	Förändr tkr	Förändr %
Socialnämnd	503 668	1 403	0	-1 500	503 571	-97	0,0%

Investeringar

Socialnämnden tilldelas 0,8 mnkr per år i investeringsram 2025 – 2027 som främst avser reinvesteringar i inventarier.

Vård- och omsorgsnämnden

Vård- och omsorgsnämnden riktar sig till äldre och personer med autism eller autismliknande tillstånd, fysiska och/eller intellektuella funktionsnedsättningar samt deras anhöriga. Nämnden erbjuder olika former av stöd, service, vård och omsorg för att nämndens målgrupper ska kunna leva ett så självständigt och bra liv som möjligt och ansvarar för hela processen från uppsökande arbete, utredningar av behov, till beslut, utförande, uppföljning och utveckling av insatser. Vård- och omsorgsnämnden styrs främst av socialtjänstlagen (SoL), lagen om stöd och service till vissa funktionshindrade (LSS) samt hälso- och sjukvårdslagen (HSL).

Vård- och omsorgsnämnden får en ramhöjning på 59,1 mnkr för att upprätthålla kvaliteten i verksamheten och utveckla valfriheten. Vård- och omsorgsnämnden får även 5,5 mnkr för att utveckla stödet till anhöriga som vårdar äldre i hemmet och 1,5 mnkr för att utveckla ett samarbete med Ung Omsorg eller liknande organisation som kan bidra till ökad kvalitet i äldreomsorgen.

Nämnden har sedan länge drivit ett framgångsrikt arbete för att sprida kunskap om och förståelse för demenssjukdomar och hur man på ett klokt sätt bemöter personer med kognitiv svikt.

Men för att utvidga detta folkbildande arbete även till andra grupper i kommunen än vårdanställda och anhöriga avsätts 1 mnkr till vård- och omsorgsnämnden. En satsning på nya trygghetslarm inom särskilt boende får 0,8 mnkr i tillskott.

För att stärka språkkompetensen inom äldreomsorgen avsätts 1,9 mnkr till vård- och omsorgsnämnden.

Den demografiska utmaningen med en högre andel äldre märks av även i Huddinge kommun. Befolkningsprognosen pekar på att exempelvis antalet över 80 år ökar från 4 500 personer (2024) till 5 300 vid slutet av 2027. Detta kommer öka behovet av äldreomsorg under kommande år.

För funktionsstödsområdet, som står för ungefär 45 procent av nämndens kostnader, saknas idag dessvärre en pålitlig volymberäkningsmodell och vård- och omsorgsnämnden ska därför stödja kommunstyrelsen i utvecklingen av en sådan.

Driftbudget 2025–2027 för vård- och omsorgsnämnden

Nämndens totala ram föreslås uppgå till 1 492 mnkr, vilket är en ökning med 4,7 procent jämfört med 2024. Det lägre PO-pålägget medför minskade kostnader på 26 mnkr, varför nämndens ram minskar med motsvarande belopp. Fler äldre medför att vård- och omsorgsnämnden får ett volymtillskott på 28 mnkr. Nämnden föreslås därutöver få en anslagsökning på 65 mnkr.

Tabell 18. Vård- och omsorgsnämndens ekonomiska ram för 2025-2027

Driftbudget, tkr verksamhet	Budget 2024	Volym	Pensionsjustering	Anslagsjustering	Budget 2025	Förändr tkr	Förändr %
Vård- och omsorgsnämnd	1 424 718	28 291	-25 756	64 970	1 492 223	67 505	4,7%
	Budget 2025	Volym	Pensionsjustering	Anslagsjustering	Budget 2026	Förändr tkr	Förändr %
Vård- och omsorgsnämnd	1 492 223	28 824	0	-2 123	1 518 924	26 701	1,8%
	Budget 2026	Volym	Pensionsjustering	Anslagsjustering	Budget 2027	Förändr tkr	Förändr %
Vård- och omsorgsnämnd	1 518 924	32 640	0	0	1 551 564	32 640	2,1%

Investeringar

Vård- och omsorgsnämnden tilldelas 4,9 mnkr per år i investeringsram 2025 – 2027 som främst avser reinvesteringar i inventarier.

Kultur- och fritidsnämnden

Kultur- och fritidsnämnden ansvarar för verksamheterna bibliotek och konst, idrott och anläggning, ungdoms- samt kulturfrågor. Nämnden ansvarar för driften av anläggningar och lokaler inom verksamheterna, det vill säga idrotts-, fritids-, ungdoms- och kulturverksamhet. I nämndens ansvarsområde ingår även att främja folkhälsa för kommunens invånare och samordna kommunens insatser inom området. Nämnden ansvarar för att utveckla samverkan med det lokala föreningslivet, att samverka med och ge bidrag till verksamhetsanknutna föreningar och studieförbund och att besluta om stipendier och priser samt att samordna kommunens arbete med ungdomspolitik och stödja utvecklingen av ungdomsdemokratien.

Nämndens lokal- och anläggningsbestånd är stort. Mer än hälften av kultur- och fritidsnämndens budget består av lokalkostnader. För att långsiktigt tillgodose Huddingebornas behov av kultur- och fritidsanläggningar tar nämnden fram strukturprogram för olika typer av verksamhetslokaler, samt analyser av tillgång till idrottsanläggningar.

Kommande, beslutade satsningar som utveckling av Sundby Gård, kulturskolans nya lokaler i centrala Huddinge och kvalitetshöjning av konstgräsplaner innebär nya lokalkostnader och hyra för nämnden. Vidare påverkar kommande indexuppräknings av externa hyror nämnden, främst hyran för Fleminghallen.

Regionala reformer inom biblioteksområdet förväntas leda till intäktsminskningar. I Huddinge kommuns biblioteksprogram 2023–2027 som antogs av kommunfullmäktige under 2023 anges att regional samordning är ett fokusområde under programperioden. Syftet är att harmonisera lånevillkor, rutiner och avgifter på folkbiblioteken. Detta möjliggör en större rörlighet för användarna i regionen.

Kultur- och fritidsnämnden tillförs 5 mnkr för att utveckla fritidsgårdsverksamheten. Till exempel behöver verksamheten även fungera på lördagskvällar och samarbetet med idrottsföreningarna för att kunna öppna fler idrottshallar på helgkvällar utökas. 3 mnkr satsas på "Meningsfull fritid", en satsning på öppen fritidsverksamhet för barn mellan 10 och 12 år med verksamhet i flera kommuner. 2 mnkr avsätts för att åter kunna öppna upp Rockvilles musikverksamhet i östra delen av kommunen. I Utsälje ska fritidsgården återöppnas, sammanlagt 6,9 mnkr avsätts för idrottshallen och fritidsgården i Utsälje. Investering ska även ske i en ny BMX-anläggning i östra kommundelen, ca 3,5 mnkr. Driftbudgeten utökas med 0,4 mnkr per år. 1 mnkr avsätts till en satsning på kulturskolan.

Genom en programsamordnare ska förutsättningar för att anordna firanden av exempelvis midsommar och valborg i kommunen förbättras. Tillsammans med Fabège AB, Södertörns högskola och lokala föreningar anordnar Huddinge kommun Flemingsberg Block Party. Kultur- och fritidsnämnden fortsätter arbetet med att utveckla Sundby gård till ett ännu mer attraktivt besöks- mål.

Kommunstyrelsen uppdras att tillsammans med kultur- och fritidsnämnden och natur- och stadsmiljönämnden förtydliga processen för utbyggnad och förvaltning av spontanidrottsplaner, inklusive utegym. I ett andra steg uppdras kultur- och fritidsnämnden ta fram strukturprogram för detsamma.

Kultur- och fritidsnämnden får i uppdrag att införa regler för att minska skärmanvändning på bibliotek, fritidsgårdar och andra kommunala mötesplatser för barn och unga.

Driftbudget 2025–2027 för kultur- och fritidsnämnden

Nämndens totala ram föreslås uppgå till 311 mnkr, vilket är en ökning med 6 procent jämfört med 2024. Det lägre PO-pålägget medför minskade kostnader på 3 mnkr, varför nämndens ram minskar med motsvarande belopp. Nämnden föreslås få en anslagsökning på 21 mnkr, inklusive lokaler.

Tabell 19. Kultur- och fritidsnämndens ekonomiska ram för 2025-2027

Driftbudget, tkr verksamhet	Budget 2024	Volym	Pensionsjustering	Anslagsjustering	Budget 2025	Förändr tkr	Förändr %
Kultur- och fritidsnämnden	292 758	-245	-3 344	21 393	310 562	17 804	6,1%
	Budget 2025	Volym	Pensionsjustering	Anslagsjustering	Budget 2026	Förändr tkr	Förändr %
Kultur- och fritidsnämnden	310 562	283	0	0	310 845	283	0,1%
	Budget 2026	Volym	Pensionsjustering	Anslagsjustering	Budget 2027	Förändr tkr	Förändr %
Kultur- och fritidsnämnden	310 845	328	0	0	311 173	328	0,1%

Investeringar

Kultur- och fritidsnämnden tilldelas 11 mnkr i investeringsram 2025, 7,5 mnkr 2026 och 7,5 mnkr 2027. För 2025 avser 3,5 mnkr en BMX-bana i östra Huddinge.

Bygglövs- och tillsynsnämnden

Bygglövs- och tillsynsnämnden fullgör delar av kommunens uppgifter som ankommer på byggnadsnämnd och för uppgifter inom plan- och byggväsendet. Nämnden handhar även frågor som angår den kommunala lantmäterimyndigheten samt kommunens, från myndighetsutövning, fristående mättnings-, och kartläggningsverksamhet. Vidare fullgör nämnden bland annat kommunens tillsynsuppgifter enligt miljöbalken och lagstiftning kring livsmedel, alkohol och tobak.

Bygglov- och tillsynsnämnden tillhandahåller vissa geodataprodukter mot avgift. Ny lagstiftning och ändrade regelverk minskar nämndens intäkter för vissa av dessa tjänster, vilket kompenseras för i budgeten. Men Kristdemokraterna ser att detta inte är det enda området där nämndens avgifter behöver sänkas. Höga avgifter och långa handläggningstider kan bidra till att det byggs mindre och startas färre företag i kommunen. För att stärka tillväxten vill vi därför att en genomgång görs av vilka avgifter som upplevs som för höga och för att kunna sänka hämmande avgifter avsätts under planperioden 11,4 mnkr per år i reserverade medel, motsvarande en sänkning av avgifterna med cirka 20 procent. För år 2025 beräknas sänkningen bara ge en halvårseffekt. För att effektivisera samhällsbyggnadsprocessen avsätts 0,55 mnkr till bygglovs- och tillsynsnämnden för kvalitetssäkring av kommunens fastighetsgränser och 1 mnkr för att automatisera handläggning genom digitalisering och utnyttjande av artificiell intelligens (AI).

Nämnden kompenseras också för växande behov inom bostadsanpassningen i takt med att andelen äldre i befolkningen ökar genom att 1,9 mnkr 2025, 2 mnkr 2026 och 2 mnkr 2027. För att omhänderta ny nationell informationsmodell och riskklassningsmodell riktad mot små avlopp avsätts 1,1 mnkr till bygglovs- och tillsynsnämnden.

För att stärka arbetet mot arbetslivs- och välfärds kriminalitet avsätts 1,2 mnkr till bygglov- och tillsynsnämnden. Under 2025 reserveras även 2 mnkr för kommunstyrelsens och bygglov- och tillsynsnämndens arbete mot förorenad mark.

Driftbudget 2025–2027 för bygglovs- och tillsynsnämnden

Nämndens totala ram föreslås uppgå till 62 mnkr, vilket är en ökning med 4,4 procent jämfört med 2024. Det lägre PO-pålägget medför minskade kostnader på 3 mnkr, varför nämndens ram minskar med motsvarande belopp. Nämnden föreslås få en anslagsökning på 5 mnkr.

Tabell 20. Bygglövs- och tillsynsnämndens ekonomiska ram för 2025-2027

Driftbudget, tkr verksamhet	Budget 2024	Volym	Pensionsjustering	Anslagsjustering	Budget 2025	Förändr tkr	Förändr %
Bygglövs- och tillsynsnämnden	59 813	-100	-2 729	5 484	62 468	2 655	4,4%
	Budget 2025	Volym	Pensionsjustering	Anslagsjustering	Budget 2026	Förändr tkr	Förändr %
Bygglövs- och tillsynsnämnden	62 468	115	0	0	62 583	115	0,2%
	Budget 2026	Volym	Pensionsjustering	Anslagsjustering	Budget 2027	Förändr tkr	Förändr %
Bygglövs- och tillsynsnämnden	62 583	134	0	0	62 717	134	0,2%

Investeringar

Bygglövs- och tillsynsnämnden tilldelas 0,8 mnkr 2025 och 0,8 mnkr 2026.

Natur- och stadsmiljönämnden

Natur- och stadsmiljönämnden leder, samordnar och följer upp arbetet med utformning och framtagande av övergripande och strategiska mål och riktlinjer avseende natur- och vattenvårdsfrågor samt avfallshantering och kommunens ansvar som huvudman för kommunala renhållningsfrågor. Nämnden ansvarar även för förvaltning av kommunala anläggningar såsom gator, parker och gång- och cykelvägar. Vidare ansvarar nämnden för myndighetsutövning genom trafikhandläggning, parkeringsövervakning och flyttning av fordon. Nämnden har även i uppdrag att förvalta kommunens naturreservat och biotop. Uppdrag inom natur- och vattenvård enligt miljöprogrammet och övriga styrdokument ligger också inom nämndens ansvar.

Köp av verksamhet står för en betydande del av nämndens kostnader. Nya upphandlingar, indexregleringar i befintliga avtal och högre VA-avgifter förväntas medföra stigande kostnader de närmaste åren. Nya förvaltningsobjekt såsom nya eller renoverade parker, gång- och cykelvägar och vägar medför ökade kostnader.

Natur- och stadsmiljönämnden får 1,5 mnkr för att höja ambitionsnivån i arbetet mot klotter och skadegörelse och införa en 24-timmarsgaranti. Nämnden tillförs också drygt 5 mnkr för förbättrad vinterväghållning. Dämmet i Trehörningen är viktig att åtgärda inom de närmaste åren och därför tilldelas natur- och stadsmiljönämnden medel för att upphäva vattendom 2025 (1 mnkr), projektera 2026 (1 mnkr) och genomföra åtgärder 2027 (5 mnkr). För att förstärka skötsel av naturreservaten tilldelas natur- och stadsmiljönämnden 1,2 mnkr 2025, 2026 och 2027. Natur- och stadsmiljönämndens ram ökas med 1,7 mnkr per år 2025, 2026 och 2027 för att bekämpa invasiva arter såväl inom detaljplanelagda områden som i naturreservaten och på naturmark. Under 2025 reserveras 0,7 mnkr för strukturprogram för natur- och friluftsliv.

Driftbudget 2025–2027 för natur- och stadsmiljönämnden

Nämndens totala ram föreslås uppgå till 263 mnkr, vilket är en ökning med 8,1 procent jämfört med 2024. Det lägre PO-pålägget medför minskade kostnader på 1 mnkr, varför nämndens ram minskar med motsvarande belopp. Nämnden föreslås få en anslagsökning på 5,1 mnkr för nytt avtal för vinterunderhåll.

Tabell 21. Natur- och stadsmiljönämndens ekonomiska ram för 2025–2027

Driftbudget, tkr verksamhet	Budget 2024	Volym	Pensionsjustering	Anslagsjustering	Budget 2025	Förändr tkr	Förändr %
Natur- och stadsmiljönämnden	243 455	1 438	-1 088	19 300	263 105	19 650	8,1%
<i>varav vinterunderhåll</i>	<i>54 400</i>	<i>0</i>	<i>0</i>	<i>5 100</i>	<i>59 500</i>	<i>5 100</i>	<i>9,4%</i>
	Budget 2025	Volym	Pensionsjustering	Anslagsjustering	Budget 2026	Förändr tkr	Förändr %
Natur- och stadsmiljönämnden	263 105	72	0	0	263 177	72	0,0%
<i>varav vinterunderhåll</i>	<i>59 500</i>	<i>0</i>	<i>0</i>	<i>0</i>	<i>59 500</i>	<i>0</i>	<i>0,0%</i>
	Budget 2026	Volym	Pensionsjustering	Anslagsjustering	Budget 2027	Förändr tkr	Förändr %
Natur- och stadsmiljönämnden	263 177	83	0	4 000	267 260	4 083	1,6%
<i>varav vinterunderhåll</i>	<i>59 500</i>	<i>0</i>	<i>0</i>	<i>0</i>	<i>59 500</i>	<i>0</i>	<i>0,0%</i>

Investeringar

Natur- och stadsmiljönämnden tilldelas 127 mnkr i investeringsram 2025. En stor del av budgeten avser reinvesteringar i infrastruktur så som beläggningsarbete, belysning och dagvattenanläggningar. Därutöver sker investeringar i bland annat arrendegårdar, naturreservat och stadsmiljöer. Nämnden kompenseras för ökade kapitalkostnader till följd av investeringar i gator, vägar och lantegendomar vilket beräknas uppgå till 7,9 mnkr år 2025. Kapitalkostnaderna ökar eftersom investeringsvolymerna är högre än tidigare och för att avskrivningstiderna har blivit kortare.

För att öka trivseln och skugga platser där många rör sig uppdras natur- och stadsmiljönämnden att påbörja ett treårigt projekt (investeringsmedel om 5 mnkr 2025, 10 mnkr 2026 och 10 mnkr 2027) med att plantera träd i stadsmiljö.

Kommunstyrelsen

Kommunstyrelsen är kommunens ledande politiska förvaltningsorgan. Den har ett helhetsansvar för kommunens verksamheter, utveckling och ekonomiska ställning. Styrelsen ska leda och samordna förvaltningen av kommunens angelägenheter och ha uppsikt över övriga nämnders och eventuella gemensamma nämnders verksamhet. Styrelsen ska också ha uppsikt över kommunal verksamhet som bedrivs i kommunala bolag, stiftelser och kommunalförbund. Styrelsen ska leda kommunens verksamhet genom att utöva en samordnad styrning och leda arbetet med att ta fram styrdokument för kommunen. Styrelsen ska följa de frågor som kan inverka på kommunens utveckling och ekonomiska ställning och fortlöpande i samråd med nämnderna följa upp de fastställda målen och återrapportera till fullmäktige. Kommunstyrelsen ansvarar för kommunens strategiska och övergripande klimat- och miljöarbete.

Kommunstyrelsen ansvarar även för översiktlig planering, exploateringsverksamhet, upprättande av detaljplaner och planprogram enligt plan- och bygglagen samt ansvarar för infrastruktur- och trafikfrågor. Till detta kommer ansvaret för den strategiska utvecklingen av kommunens näringsliv.

Att säkra en effektiv och ändamålsenlig kommunorganisation som klarar av att möta framtida utmaningar är en central uppgift för kommunstyrelsen. Målet är att genomföra åtgärder som leder till att kommunens gemensamma resurser används med största möjliga effekt för de som lever och verkar i Huddinge. En översyn av investerings- respektive samhällsbyggnadsprocessen pågår för att de ska bli mer ändamålsenliga. Därtill arbetar kommunstyrelsen utifrån en åtgärdsplan för minskad sjukfrånvaro samt för att införa heltid som norm.

De senaste åren har cyberattacker och andra IT-relaterade incidenter mot kommunsektorn uppmärksammats. Dessa utgör ett betydande hot mot den digitala infrastrukturen och det finns ett behov av att förbättra IT-säkerheten samt utöka IT-servicen inom Huddinge kommun.

Arbetet med förstudier och utredningar inom samhällsbyggnad förstärks med 15 mnkr, huvudsakligen med avseende på de regionala kärnorna och de stora stadsbyggnadsprojekten utmed Spårväg syd och Tvärförbindelse Södertörn. I syfte att stärka utvecklingen av Flemingsberg som regional stadskärna avsätts 0,4 mnkr till kommunstyrelsen för kommunens medfinansiering av klustermotorn Life science Flemingsberg. För att initiera profileringen av Gladö industriområde som ett regionalt centrum för cirkulär ekonomi erhåller kommunstyrelsen 1 mnkr i projektmedel för år 2025.

Kompetensförsörjningen är en av framtidens stora utmaningar. När arbetskraften inte räcker till går det inte att möta kompetensutmaningen enbart genom att rekrytera fler, i stället behövs både nya arbetssätt och en förmåga att tillvarata och utveckla kompetensen hos befintliga medarbetare. Ett led i detta är att uppmuntra äldre medarbetare att fortsätta arbeta efter 65 års ålder. Därför ska en premiemodell liknande den som finns i Halmstad införas. 1 mnkr per år avsätts i reserverade medel för detta ändamål.

För att stärka kommunens civila beredskap avsätts 5 mnkr i reserverade medel.

I syfte att på ett samlat, prioriterat och effektivt sätt få ut största nytta av Huddinges ambition kring digitalisering avsätts årligen 5 mnkr i en särskild digitaliseringspott.

För att förbereda valorganisationen inför de omfattande förändringar som kommer att genomföras i valet 2026 får kommunstyrelsen ett tillskott på 1,7 mnkr.

För att ytterligare vässa företagsklimat och öka antalet etableringar av nya företag förstärks det näringslivsfrämjande arbetet och utvecklingen av kommunens regionala stadskärnor. Kommunstyrelsen uppdras även att redogöra för hur kommunen kan intensifiera arbetet med att öka antalet företagsetableringar. För uppdraget avsätts 0,5 mnkr 2025.

Vidare tilldelas 16,4 mnkr för att bland annat stärka IT-säkerhet och möta behov av serverkapacitet i nytt kommunhus. Extern drift beräknas vara mer kostnadseffektivt än att utöka kapaciteten på dagens interna drift men leder till ökade behov av driftbudget. Beloppet trappas successivt ned över de kommande åren. År 2028 och framåt är det kvarstående budgettillskottet 5 mnkr.

Kommunstyrelsen får i uppdrag att genomföra en försäljning av Hüge Bostäder AB (exklusive Visättra 1:7 och andra fastigheter som kommunstyrelsen bedömer lämpligt att undanta vid försäljningen). Kommunstyrelsen får även i uppdrag att ta fram en strategi för utvecklingen av kommunalskatten med målsättningen att skattenivån senast år 2027 inte ska överstiga skatten i Stockholms stad. Kommunstyrelsen ska även leda arbetet med att ta fram en plan för hur nämnden med bibehållen eller förbättrad kvalitet inom tre år ska nå en nettokostnadsavvikelse för sina verksamhetsområden som ligger i nivå med valda jämförelsekommuner. Med anledning av ökade konsultkostnader uppdras kommunstyrelsen göra en översyn av användningen och kostnaden för inhyrda konsulter.

Tillsammans med vård- och omsorgsnämnden ska kommunstyrelsen utveckla kommunens volymberäkningsmodell för funktionshinderområdet. I samverkan med bygglovs- och tillsynsnämnden ska kommunstyrelsen genomlysna processer och rutiner inom ramen för samhällsbyggnadsprocessen i syfte att minimera risken för att kriminella aktörer gynnas.

Kommunstyrelsen uppdras genomlysna kommunens nämnd- och förvaltningsorganisation i syfte att säkerställa en ändamålsenlig och effektiv organisering och styrning för att framtidssäkra välfärden. Uppdraget avrapporteras våren 2026.

Kommunstyrelsen får i uppdrag att som komplement till feriepraktik utreda förutsättningarna för olika typer av instegsjobb under övriga delar av året, till exempel deltidsjobb inom mark- och fastighetsskötsel inom ramen för föreningen Samverkan i Huddinge.

Kommunstyrelsen uppdras att tillsammans med kultur- och fritidsnämnden och natur- och stadsmiljönämnden förtydliga processen för utbyggnad och förvaltning av spontanidrottsplatser, inklusive utegym. För uppdraget avsätts 0,3 mnkr. Kommunstyrelsen uppdras även att ta fram ett samlat program för offentliga mötesplatser såsom torg, parker, lekplatser och badplatser samt ta fram en plan för att öka trafiksäkerheten på de viktigaste vägarna som används av förskole- och skolbarn.

Driftbudget 2025–2027 för kommunstyrelsen

Kommunstyrelsens totala ram föreslås uppgå till 840 mnkr, vilket är en ökning med 5 procent jämfört med 2024. I ökningen ingår centralisering av HR-tjänster på 16 mnkr, vilket beror på att HR-personal och kostnader överförs från nämnderna till kommunstyrelsen.

Tabell 22. Kommunstyrelsens ekonomiska ram för 2025-2027

Driftbudget, tkr verksamhet	Budget 2024	Volym	Pensionsjustering	Anslagsjustering	Budget 2025	Förändr tkr	Förändr %
Kommunstyrelse	796 281	-759	-11 742	52 328	836 108	39 827	5,0%
	Budget 2025	Volym	Pensionsjustering	Anslagsjustering	Budget 2026	Förändr tkr	Förändr %
Kommunstyrelse	836 108	876	0	-15 806	821 178	-14 930	-1,8%
	Budget 2026	Volym	Pensionsjustering	Anslagsjustering	Budget 2027	Förändr tkr	Förändr %
Kommunstyrelse	821 178	1 015	0	-4 100	818 093	-3 085	-0,4%

Investeringar

Kommunstyrelsen tilldelas 264 mnkr i investeringsram 2025. Av det utgör samhällsbyggnadsinvesteringarna 181 mnkr där Vidja och Trafikplats högskolan är de största projekten. Övriga investeringar avser främst investeringsreserv för lokalförsörjning (50 mnkr), renovering av bostadsrätter (12 mnkr), och fiberuppkoppling (9 mnkr). Kommunstyrelsen kompenseras för ökade kapitalkostnader till följd av samhällsbyggnadsinvesteringar vilket beräknas uppgå till 9 mnkr 2025. Under 2025 avsätts även 4 mnkr för bullerdämpande åtgärder vid förskole- och skolgårdar.

Trygghet är en grundförutsättning för att Huddingebor ska kunna leva sina liv i säkerhet. Därför fortsätter utbyggnaden av trygghetskameror på platser där brott begås och förbättring av

gatubelysningen i mörka och otrygga områden. Under 2025 avsätts 3 mnkr i kommunstyrelsens investeringsram för utökad belysning för ökad trygghet och trivsel.

Bolag och kommunalförbund

Här redovisas planering för de bolag där kommunen, ensamt eller med flera andra offentliga aktörer, har ett väsentligt inflytande eller där kommunens andel uppgår till minst 20 procent.

Den kommande planeringsperioden präglas av synnerligen omfattande investeringar i bolagen. Huvuddelen av investeringarna kommer att ske i helägda Hüge Bostäder AB som planerar för såväl nyproduktion, renovering och upprustning av kommunala bostadsbeståndet. Förslaget i denna budget är att kommunen säljer Hüge Bostäder AB men i avsnittet nedan har inga justeringar gjorts utifrån ännu ej beslutade försäljningar. Därutöver planeras för såväl nyproduktion som renoveringar och ombyggnationer i helägda Huddinge Samhällsfastigheter AB. Det är särskilt viktigt att upprätthålla goda resultat i såväl kommun som bolag för att klara av att finansiera kommande investeringar och den demografiska utvecklingen.

Huddinge Samhällsfastigheter AB

Huddinge Samhällsfastigheter AB ska äga, utveckla och förvalta sitt innehav av fastigheter för kommunala verksamheter på ett effektivt och serviceinriktat sätt för att tillgodose kommunens behov av ändamålsenliga lokaler. Bolaget ska som regel tillgodose kommunens behov av skolor, förskolor och andra verksamhetslokaler. Lokalerna ska utformas för att kunna nyttjas effektivt, vara tillgängliga och hållbara. Från och med 2025 ingår även uppdragsförvaltning av kommunala tillgångar i bolagets verksamhet.

Bolaget tillämpar självkostnadshyror mot kommunen vilket innebär att hyresavtalet och ramavtalet med kommunen är den största posten som påverkar bolagets resultaträkning. Andra faktorer är långsiktig räntenivå samt en kostnadseffektiv fastighetsförvaltning. Ett nytt ramavtal för hyressättning är framtaget och beräknas träda i kraft 2025. Inför 2025 har ägardirektiven uppdaterats (se bilaga 5), med bland annat uppdrag om övertagande av robust fastighetsdrift och ovan nämnda förvaltningsuppdrag.

Investeringar

Huddinge Samhällsfastigheter planlägger flera stora investeringar under de kommande åren vilket innebär negativa kassaflöden. Under de kommande tre åren uppgår bolagets egenfinansiering till i genomsnitt 23 procent av investeringsvolymen. Siffran är relativt låg i förhållande till tidigare års nivåer, vilket förklaras av stora förestående investeringar under budgetperioden och relativt låga resultatnivåer.

Investeringsbudgeten för 2025 uppgår till 687 mnkr och för perioden 2026–2027 till 2 632 mnkr. Av den sammanlagda investeringsvolymen förväntas upp till 2 561 mnkr kräva extern finansiering, förutsatt att investeringarna genomförs enligt plan. Bland de större byggprojekten som ingår och planeras att byggstartas under planperioden finns Huddinges nya kommunhus, nytt huvudbibliotek samt ny simhall och multisporthall. Utöver nybyggnation har bolaget ett stort fokus på åtgärder för energieffektivisering under de kommande åren, vilka är en bidragande faktor till att de finansiella målen förväntas nås på sikt.

Huge Bostäder AB

Huge Bostäders affärsidé är: ”Med människa och miljö i fokus äger, utvecklar och förvaltar vi bostäder och lokaler som ökar livskraften i Huddinge”. Huge Bostäder äger cirka 8 000 hyresrätter samt kommersiella lokaler och stadsdelscentrum i Huddinge kommun. Bolaget är Huddinge kommuns allmännyttiga bostadsbolag. Den största posten som påverkar bolagets intäkter är hyresförhandlingen. Andra faktorer som påverkar bolaget är långsiktig räntenivå, hur framgångsrikt bolaget är i sin nyproduktion och hantering av renoveringsbehov samt en kostnadseffektiv fastighetsförvaltning.

Löpande drift och underhåll täcks av intäkterna på årsbasis. För Huge Bostäder budgeteras ett resultat på 13 mnkr 2025, vilket är avsevärt lägre än tidigare år. Minskningen beror på bland annat på högre marknadsräntor och ökade underhållskostnader. Det senare förväntas dock minska takt med att större renoveringsprojekt genomförs. Det genomsnittliga resultatet 2021–2023 var 112 mnkr per år.

Inför 2025 har ägardirektiven uppdaterats (se bilaga 4).

Investeringar

Huge Bostäder AB planerar för såväl nyproduktion, renoveringar och stambyten av hyresbostäder vilket gör att investeringsbudgeten kommer att öka kraftigt kommande år. Det kommer att medföra att skulden ökar från nuvarande nivå (cirka 4 600 mnkr). Under budgetperioden 2025–2027 planeras investeringar för sammanlagt 3 056 mnkr varav upp till 2 178 mnkr kan komma att lånefinansieras.

Investeringsbudgeten 2025 uppgår till 1 183 mnkr varav upp till 900 mnkr kan komma att lånefinansieras. Planerade upprustningar står för den större delen av framtida investeringar då det arbetet omfattar cirka 4 500 lägenheter. I upprustningsplanerna ligger tyngdpunkten på stambyten.

Södertörns Energi AB

Södertörns Energi ska i samverkan med ägarna främja energiförsörjningen genom distribution och produktion av fjärrvärme och kyla i Huddinge, Botkyrka och Salems kommuner i enlighet med fjärrvärmelagen. Bolaget, som ägs 50/50 av Botkyrka och Huddinge kommuner, är ett moderbolag och den operativa verksamheten sker dels i det helägda dotterbolaget Södertörns Fjärrvärme AB (SFAB) som ansvarar för distribution och försäljning, dels i intressebolaget Söderenergi AB (58 procent) som ansvarar för produktion av värme.

Klimatförändringar, energieffektivisering och ökad konkurrens från andra uppvärmningsformer bedöms leda till sjunkande värmeförbrukning hos kunderna på lång sikt. Inom ägarkommunerna finns omfattande långsiktiga planer för nybyggnation, och fjärrvärmens har en stark ställning. Sammantaget finns för fjärrvärmeverksamheten förutsättningar att bibehålla en stabil ekonomi, men det kommer att krävas utvecklingsinsatser inom prioriterade områden.

Prognosen för de närmaste åren är osäker men bolaget bedömer att bland annat fortsatt höga bränslekostnader, tillkommande skatter och ändrade regler för ränteavdrag kommer att påverka fjärrvärmeaffärens lönsamhet negativt och leda till högre värmepriser. I andra vågskålen ligger

elprisutvecklingen och de fjärrvärmeleverantörer som även producerar el, vilket kommunens bolag gör, drar fördel av att ökade priser på värme ofta innebär ökade priser på el. Söderenergi AB som direkt påverkas av höga bränslekostnader förväntas göra nollresultat under de närmaste åren, för att sedan nå ett positivt resultat under budgetperiodens senare del.

Investeringar

Investeringar sker i dotterbolagen Södertörns Fjärrvärme och Söderenergi. Under perioden 2025–2027 förväntas den årliga investeringstakten totalt ligga omkring 150 mnkr respektive 160 mnkr per år. Eftersom kommunen, genom Södertörns Energi, äger 50 procent respektive 29 procent innebär det investeringar om 75 mnkr respektive 46 mnkr för Huddinges del. Huvudsakligen avses investeringar i ledningar, maskiner och tekniska anläggningar.

SRV Återvinning AB

SRV Återvinning AB (SRV) ägs av fem kommuner på Södertörn: Huddinge, Haninge, Botkyrka, Salem och Nynäshamn. Kommunerna har gett SRV i uppdrag att sköta insamling och hantering av hushållssopor. Bolaget verkar till största delen under självkostnadsprincipen och finansierar sin verksamhet riktad mot hushåll via avfallstaxan. Den delen av SRV:s verksamhet som riktar sig mot företag finansieras via avgifter.

Ägardirektiv för SRV är framtagna och beslutade i ägarkommunerna 2021. Av dessa framgår bland annat att bolaget ska eftersträva att vid varje tillfälle ha en soliditet på minst 20 procent och högst 50 procent. Vid 2023 års utgång uppgick bolagets soliditet till 46,4 procent.

Investeringar

SRV står inför behov av investeringar i storleksordningen 65 mnkr per år de kommande åren. Huvudsakliga belopp avser investeringar i fordon, byggnader för avfallshantering, markanläggningar samt maskiner och inventarier. På sikt planerar bolaget för en ny avfallshanteringsanläggning där både kapacitet och sorteringsförmåga utvecklas. Samtliga investeringar finansieras via taxor och avgifter. All eventuell upplåning i SRV sker med kommunal borgen.

Södertörns Brandförsvarsförbund

Södertörns brandförsvarsförbund är ett kommunalförbund som omfattar tio kommuner: Botkyrka, Ekerö, Haninge, Huddinge, Nacka, Nykvarn, Nynäshamn, Salem, Södertälje och Tyresö. Under 2025 planerar dock Nacka kommun att träda ur förbundet och i stället bli en del av Storstockholms brandförsvarsförbund.

Södertörns brandförsvarsförbund har till uppdrag att alla invånare som bor, verkar och vistas i medlemskommunerna ska känna sig trygga och säkra. Verksamheten bedrivs på nio heltids- och tre deltidsstationer samt på nio brandvärn. På en av heltidsstationerna finns även Räddningscentralen Stockholms län som är en larm- och ledningscentral.

Verksamheten finansieras av kommunbidrag. Arbete pågår för att nå en ny kostnadsfördelningsmodell som är mer rättvis mellan kommunerna. Om dessa förhandlingar inte skulle leda till goda resultat behöver Huddinge vara berett att likt Nacka ompröva sitt val av brandförsvarsförbund.

För att förbundet ska nå en budget i balans krävs effektivisering och mycket stor kostnadsmedvetenhet.

Förbundet behöver fortsätta arbetet med digitalisering och säkerhet för att garantera förbundets lagefterlevnad.

Förbundet påverkas av nya regelverk avseende pensionsvillkor och arbetstid. Detta påverkar både ekonomiskt och organisatoriskt och kommer innebära krav på förändrade arbetssätt framöver.

Investeringar

Förbundets investeringar uppgår till 30 mnkr för 2025. Huvudsakligen avses fordon och övrig räddningsmateriel. För åren 2026 och 2027 förväntas investeringsvolymerna uppgå till 29 mnkr respektive 28 mnkr.

Kommunkoncern

Med kommunkoncern menas kommunen samt de bolag och förbund där kommunen, ensamt eller med flera andra offentliga aktörer, har ett väsentligt inflytande eller där kommunens andel uppgår till minst 20 procent. De bolag som kommunen äger tillsammans med andra aktörer ingår i den samlade kommunkoncernen motsvarande den ägda andelen. Med kommunkoncernens resultat och ställning avses hela kommunkoncernen där Huddinge kommun tillsammans med tillhörande bolag inkluderas i en sammanställning.

Ägardirektiven styr bolagens uppdrag och verksamhet. Ekonomiska förutsättningar i budgetunderlaget 2025–2027 baseras på mål och budget för 2024–2026, ägardirektiv, uppdaterade prognoser under 2024 och till del bolagens affärsplaner avseende 2024. Resultatet bygger på en förenklad sammanställning (utan hänsyn taget till eventuella interna mellanhavanden eller andra justeringar).

Resultat

Tabell 23. Resultat före skatt 2025–2029

Resultat, efter finansnetto* (mnkr)	Prognos 2025	Prognos 2026	Prognos 2027	Prognos 2028	Prognos 2029
Kommunen (inkl. exploatering och gatu- kostnadsersättning)	230	280	323	334	341
Huddinge Samhällsfastigheter AB	25	28	22	21	18
Huge Bostäder AB	13	35	37	40	38
Södertörns Energi AB (koncern)	2	16	27	29	30
Söderenergi AB	0	0	0	0	0
SRV Återvinning AB	14	14	14	14	14
Södertörns brandförsvärsförbund	1	0	0	0	0
Summa resultat efter finansnetto	285	373	423	438	441

*Enligt ägarandel

Kommunkoncernens prognosticerade resultat för 2025 uppgår till 285 mnkr, där kommunen står för den större andelen. För år 2026–2027 beräknas resultatet till 373 mnkr respektive 423 mnkr. Prognosen bygger på ett finansiellt mål om 2 procent av skatter och bidrag i kombination med prognosen för exploateringsresultat. Bolagen visar över lag förhållandevis låga

resultatprognoser. Avsevärt högre räntekostnader och effekter av de senaste årens inflation skapar utmaningar. Givet behovet av att finansiera kommande investeringar är goda ekonomiska resultat av stor vikt.

Investeringar

Investeringsbudget och plan avser kommunen och de helägda bolagen, Huge Bostäder AB och Huddinge Samhällsfastigheter AB, samt de delägda bolagen/förbundet Södertörns Energi AB, Söderenergi AB, SRV Återvinning AB och Södertörns Brandförsvarsförbund. Inga justeringar har gjorts utifrån ännu icke genomförda försäljningar eller utträden.

Den kommande planeringsperioden präglas av en hög investeringsnivå, särskilt i bolagen. Stora investeringar planeras i både Huge Bostäder AB och i Huddinge Samhällsfastigheter AB. Huge Bostäder AB planerar för nyproduktion, renovering och upprustning av det kommunala bostadsbeståndet. En stor del av den planerade volymen utgörs av åtgärder där access krävs till de boendes lägenheter, däribland stamrenoveringar, något som kräver både noggrann planering och god framförhållning. Därutöver planeras för såväl nyproduktion, renoveringar och ombyggnader av verksamhetslokaler i helägda Huddinge Samhällsfastigheter AB. I planerna ingår bland annat kommunhus, simhall och multisportshall.

Prognoserna för Huge Bostäder AB baseras på bolagets underlag inför 2025, men med en reduktion för att möta volymerna i 2024 års budget. Prognoserna för Huddinge Samhällsfastigheter AB bygger på förslag till lokalresursplan som biläggs inriktningsärendet. De delägda bolagen har en relativt likformig investeringstakt varje år och dessa prognoser bygger i stor utsträckning på antaganden att denna likformighet kvarstår.

Tabell 24. Investeringsramar för 2025–2029 (mnr)

Investeringsplan (prognos, mnr)	2025	2026	2027	2028	2029
Nämndernas investeringar	244	232	222	225	215
Samhällsbyggnadsinvesteringar	181	225	371	375	303
- varav exploateringsprojekt	49	47	167	150	160
- varav investeringsprojekt	131	177	204	225	144
Summa investeringar kommunen	425	457	593	600	518
Huge Bostäder AB	1 183	938	935	798	716
Huddinge Samhällsfastigheter AB	687	1 127	1 505	878	383
Delägda bolag samlad prognos*	150	138	154	147	156
Summa investeringar	2 445	2 660	3 187	2 423	1 773

*Enligt ägarandel

Sammantaget är investeringsbehovet för 2025 beräknat till 2 445 mnr, varav 425 mnr för kommunen, 1 183 mnr för Huge Bostäder AB och 687 mnr för Huddinge Samhällsfastigheter AB. Huddinge Samhällsfastigheter AB:s prognoser för 2025 har ökat jämfört med mål och budget 2024 vilket förklaras av de ökade volymerna i prognosrevideringar i framför allt i projekten för kommunhus och simhall. Ramen för Huddinge Samhällsfastigheter AB innehåller också ett utrymme för lokalprojekt där beslut om projektstarter och budget ska fattas av kommunen för de enskilda projekten innan dessa ska starta. De delägda bolagens investeringar summerar till 150 mnr, där energibolagen står för de stora posterna som utgör investeringar i anläggningar för produktion och distribution av fjärrvärme.

Kommunens finansiella mål kopplade till investeringar, självfinansieringsgrad och skuldsättning påverkas starkt av den framtida investeringstakten. För en långsiktig efterlevnad av de finansiella målen kommer prioriteringar med stor sannolikhet att behöva göras och investeringsutrymmet begränsas.

Låneskuldutveckling

Sammantaget för kommunkoncernen beräknas investeringar under kommande treårsperiod till 8 291 mnkr, där bolagskoncernen står för 6 817 mnkr, motsvarande drygt 80 procent. Merparten av investeringarna sker i fastighetsbolagen. För att finansiera investeringarna krävs ytterligare upplåning om cirka 2 300 mnkr under kommande treårsperiod. Skillnaden mellan investeringsnivå och ytterligare lån finansieras löpande av kommunens och bolagens kassaflöden. Utan en försäljning av Huga Bostäder AB förväntas kommunens samlade externa skuld uppgå till cirka 8 300 mnkr vid utgången av 2027. Nivån motsvarar cirka 72 tkr per invånare vilket understiger skuldtaket på 85 tkr per invånare.

Skattefinansierade investeringar beräknas till största delen finansieras av det egna kassaflödet under de kommande åren. Självfinansieringsgraden beräknas som ett femårsnitt för att minimera påverkan av enskilda extraordinära år. I de kommunägda fastighetsbolagen är investeringstakten de kommande åren hög till följd av planering av bland annat ny- och ombyggnad och underhåll av fastigheter. I ett expansivt skede påverkas självfinansieringsgraden ofta negativt vilket också syns i prognosen. En del av den egna finansieringen i bolagen kan utgöras av avyttring av fastigheter eller byggrätter. En försäljning av Huga Bostäder AB, som Kristdemokraterna föreslår, skulle naturligtvis öka självfinansieringsgraden radikalt och göra att den sedan tidigare fastställda målnivån om 70 procent för kommunkoncernen uppnås med god marginal.

Tabell 25. Självfinansieringsgrad, 5-årsnitt bakåt

Självfinansieringsgrad	2025	2026	2027
Kommunen	171%	167%	160%
Koncernen	77%	68%	56%

Prognosen avseende låneskuld och självfinansieringsgrad bygger på ett antagande om att genomförandegraden av planerade investeringar i stort följer historiska utfall. En markant höjd genomförandegrad avseende nu planerade investeringar kommer därmed att påverka nyckeltalen negativt.

Tabell 26. Låne- och borgensramar 2025–2027 (mnkr)

Låne- och borgensramar (mnkr)	2025	2026	2027
Bolag/förbund			
Huga Bostäder AB	6 300,0	6 800,0	7 200,0
Huddinge Samhällsfastigheter AB	5 400,0	5 900,0	6 900,0
Södertörns Energi AB	600,0	620,0	630,0
Södertörns Fjärrvärme AB	250,0	250,0	250,0
Söderenergi AB	1 015,0	1 044,0	1 073,0
Summa låneramar	13 565,0	14 614,0	16 053,0
Borgensåtaganden (mnkr)			
	2025	2026	2027

Bolag/förbund			
Södertörns Fjärrvärme AB	43,5	43,5	43,5
SRV Återvinning AB	78,0	78,0	78,0
Syvab	98,7	98,7	98,7
Södertörns Brandförsvarsförbund	39,0	39,0	39,0
Brf Grantorp	77,7	77,7	77,7
Brf Kullen	114,3	114,3	114,3
Borgensåtaganden	259,2	259,2	259,2
Summa låneramar och borgen	13 824,2	14 873,2	16 312,2

Tabell 27. Driftbudget 2025–2027

(mnkr)	2024	2025	2026	2027
Kommunstyrelsen	-796,3	-837,6	-822,7	-818,1
Förskolenämnden	-924,4	-928,6	-911,4	-897,3
Grundskolenämnden	-2 140,5	-2 152,8	-2 137,8	-2 125,2
Gymnasie- och arbetsmarknadsnämnden	-820,8	-822,3	-826,1	-828,2
Socialnämnden	-501,1	-502,5	-503,7	-503,6
Vård- och omsorgsnämnden	-1 424,7	-1 492,2	-1 518,9	-1 551,6
Kultur- och fritidsnämnden	-292,8	-310,6	-310,8	-311,2
Bygglövs- och tillsynsnämnden	-59,8	-62,5	-62,6	-62,7
Natur- och stadsmiljönämnden	-243,5	-263,1	-263,2	-267,3
Revision	-3,9	-4,2	-4,2	-4,2
Överförmyndarnämnden	-7,9	-7,9	-7,9	-7,9
Summa nämnder	-7 215,5	-7 384,1	-7 369,4	-7 377,2
Reserverade medel	-138,0	-296,0	-498,5	-544,5
-varav för tillkommande lokaler	-45,8	-150,7	-225,7	-285,7
-varav för konjunktur/volymer/oförutsett	-80,7	-113,0	-235,0	-232,0
-varav volymer/oförutsett socialnämnden	0,0	-10,0	-10,0	0,0
-varav för civil beredskap	0,0	-5,0	-5,0	-5,0
-varav för förorenad mark	0,0	-2,0	0,0	0,0
-varav för digitaliseringspott	-5,0	-5,0	-5,0	-5,0
-varav för heltid som norm	-4,0	0,0	0,0	0,0
-varav för premiemodellen	0,0	-1,0	-1,0	-1,0
-varav sänkta avgifter inom bygglov och tillsyn	0,0	-5,7	-11,4	-11,4
-varav för Strukturprogram Natur och friluftsliv	0,0	-0,7	0,0	0,0
-varav för bostadsanpassning	-1,6	-1,9	-2,0	-2,0
-varav för invasiva arter	-0,9	0,0	0,0	0,0
-varav för finansieringsprincip (ofördelat)	0,0	0,0	-2,4	-2,4
Finansförvaltning	141,7	165,8	209,3	205,7
-varav kapitaltjänstintäkter (internt)	377,3	351,8	351,8	351,8
-varav utbetalning pensioner intjänade <1998	-104,4	-109,2	-106,5	-105,1
-varav upplösning av medfinansiering i statlig infrastruktur	-60,5	-60,5	-60,5	-60,5
Exploateringsverksamhet/gatukostnadsersättning	85,0	75,0	125,0	165,0
Avskrivningar	-243,9	-263,9	-283,9	-303,9
Summa verksamhetens nettokostnader	-7 370,8	-7 702,3	-7 816,5	-7 855,0
Allmän kommunalskatt	6 363,8	6 514,5	6 660,5	6 818,6
Prognos slutavräkning	3,4	28,1	0,0	0,0
Summa skatteintäkter	6 367,2	6 542,6	6 660,5	6 818,6
Inkomstutjämningsbidrag	529,6	572,7	558,9	563,8
Kostnadsutjämningsbidrag	241,6	217,9	221,8	227,3
Regleringsbidrag/-avgift	349,8	299,6	258,6	194,2
Avgift till LSS-utjämning	-162,7	-170,8	-171,3	-171,8
Kommunal fastighetsavgift	210,7	222,7	222,7	222,7
Generellt statsbidrag	0,0	24,0	0,0	0,0
Summa utjämning och generella statsbidrag	1 169,0	1 166,1	1 090,7	1 036,3
Summa skatt, utjämning, generella statsbidrag	7 536,2	7 708,7	7 751,2	7 854,9
Summa verksamhetens resultat	165,5	6,9	-64,8	-0,1
Finansiella intäkter	431,0	457,1	596,2	633,9
Finansiella kostnader	-436,9	-234,3	-250,9	-311,1
Summa finansnetto	-5,9	222,8	345,3	322,8
Årets resultat	159,6	229,2	280,0	322,7
Årets resultat ekonomiskt mål	74,6	154,2	155,0	157,7

Tabell 28. Balansbudget 2025–2027

Tillgångar (mnkr)	2025	2026	2027
Anläggningstillgångar	17 734,7	18 957,5	20 296,3
Bidrag till statlig infrastruktur	1 115,6	1 055,3	995,0
Omsättningstillgångar	1 060,0	861,1	750,1
Summa tillgångar	19 910,3	20 873,9	22 041,4
Eget kapital, avsättningar och skulder (mnkr)			
Ingående eget kapital	7 567,3	7 796,5	8 076,5
Årets resultat	229,2	280,0	322,7
Summa eget kapital	7 796,5	8 076,5	8 399,2
Summa avsättningar	3 155,0	3 132,1	3 168,1
Långfristiga skulder	5 628,1	6 334,7	7 143,4
Kortfristiga skulder	3 330,7	3 330,7	3 330,7
Summa skulder	8 958,8	9 665,4	10 474,1
Summa eget kapital, avsättningar och skulder	19 910,3	20 873,9	22 041,4

Tabell 29. Finansieringsbudget 2025–2027

Den löpande verksamheten (mnkr)	2025	2026	2027
Årets resultat	229,2	280,0	322,7
Justering för ej likviditetspåverkande poster	393,2	520,2	511,2
Kassaflöde från den löpande verksamheten	622,4	800,1	833,9
Investeringsverksamheten (mnkr)			
Investeringar i anläggningstillgångar	-425,1	-456,7	-592,7
Kassaflöde från investeringsverksamheten	-425,1	-456,7	-592,7
Finansieringsverksamheten (mnkr)			
Förändringar långfristiga fordringar	-1 000,0	-1 050,0	-1 050,0
Extern upplåning	802,7	706,5	808,8
Kassaflöde från finansieringsverksamheten	-197,3	-343,5	-241,2
Årets kassaflöde	0,0	0,0	0,0

Investeringsplan

Tabell 30. Koncernens investeringar 2025–2029

Koncernens investeringar (mnkr)	2025	2026	2027	2028	2029
Kommunstyrelse och övriga nämnder					
- Kommunstyrelsen	83,5	72,2	72,2	72,2	71,2
- Bygglövs- och tillsynsnämnden	0,8	0,8	0,0	0,0	0,0
- Förskolenämnden	8,0	8,0	6,5	6,5	6,5
- Grundskolenämnden	11,5	6,5	6,5	19,5	11,5
- Gymnasie- och arbetsmarknadsnämnden	0,0	0,0	0,0	0,0	0,0
- Natur- och stadsmiljönämnden	127,4	131,4	123,6	113,7	112,7
- Kultur- och fritidsnämnden	7,5	7,5	7,5	7,5	7,5
- Socialnämnden	0,8	0,8	0,8	0,8	0,8
- Vård- och omsorgsnämnden	4,9	4,9	4,9	4,9	4,9
Summa nämndernas investeringar	244,4	232,1	222,0	225,1	215,1
Samhällsbyggnadsinvesteringar					
Exploateringsprojekt	49,4	47,1	166,6	150,0	159,5
Investeringsprojekt	131,4	177,5	204,1	225,1	143,9
Summa samhällsbyggnadsprojekt	180,7	224,6	370,7	375,1	303,4
Summa investeringar i kommunen	425,1	456,7	592,7	600,2	518,5
Bolagens investeringar					
Huddinge Samhällsfastigheter AB	687,1	1 127,2	1 505,0	877,5	382,7
Huge Bostäder AB	1 183,0	938,0	935,0	798,0	716,0
Södertörns Energi AB*	83,5	71,0	69,0	79,5	87,0
Söderenergi AB*	40,0	40,9	59,2	42,6	43,5
SRV Återvinning AB*	20,5	20,5	20,5	20,5	20,5
Södertörns brandförsvarsförbund*	5,7	5,4	5,3	4,7	4,7
Summa bolagens investeringar	2 019,8	2 203,0	2 593,9	1 822,8	1 254,4
Summa skattefinansierade investeringar	1 112,2	1 583,9	2 097,7	1 477,7	901,2
Summa affärsinvesteringar	1 332,7	1 075,8	1 088,9	945,3	871,7
Summa investeringar koncernen	2 445,0	2 659,7	3 186,6	2 423,1	1 772,9