



Blålila samarbetets förslag till mål och budget 2023

**och planeringsramar för 2024–2025 för
Huddinge kommun**

Politisk programförklaring

Huddinge är en fantastisk kommun med unika utvecklingsmöjligheter. Moderaterna, Drevvikenpartiet, Liberalerna och Kristdemokraterna och delar en ambition om att Huddinge ska bli en kommun där alla kan lyckas, friheten är stor och där alla har möjlighet till gemenskap och självförverkligande. Samhället ska finnas där för alla, men ska i största möjliga mån arbeta för att individen ska få bestämma över sitt eget liv. I Huddinge ska vardagslivet för den enskilde fungera smidigt och livspusslet för Huddingeborna ska gå ihop. Invånarnas delaktighet, valfrihet och medbestämmande är grundläggande i den kommunala verksamheten.

Vi ska våga bryta invanda mönster för att skapa en modern kommun som klarar av framtidens utmaningar. Konkurrens och mångfald är positiva krafter som driver utvecklingen framåt. Kommunen och det privata ska ta hjälp av varandra för att skapa en robust välfärd att lita på. Huddinge ska vara en kommun som erbjuder högsta möjliga kvalitet i sina verksamheter till en skattesats som inte är högre än nödvändigt.

Innovation, näringsliv och forskning har redan en stark ställning i Huddinge och det ska vi fortsätta utveckla. Kommunen ska vara tillväxtmotorn för hela södra Stockholm där antalet arbetstillfällen stadigt ökar.

Kunskapsresan börjar i ung ålder och fortsätter hela livet. I Huddinge får alla barn och unga rätt stöd i rätt tid och alla elever ska ha en trygg och stimulerande skolgång som leder fram till en fullständig gymnasieexamen. I Huddinge ska det finnas en mångfald av skolor och pedagogiska inriktningar så att alla kan välja en skola som passar deras behov och förutsättningar bäst. Barnperspektivet ska genomsyra all kommunal verksamhet. Huddinges elever ska stå väl rustade inför livets alla utmaningar.

Oavsett var i Huddinge man bor ska det vara tryggt och trivsamt. Alla områden ska präglas av välskötta offentliga miljöer, blandade boendeformer med en betoning på det egna ägandet och en samhällsgemenskap som bidrar till viljan att förbättra och sköta om det egna närområdet. Möjligheten att äga och bo i ett eget hus ska finnas i alla delar av kommunen. Invånare ska kunna känna stolthet var man än bor och ha goda möjligheter att vara med och påverka den utveckling som sker. Inga områden i Huddinge ska vara utanförskapsområden eller utsatta områden.

Äldre invånare i Huddinge ska alltid känna sig trygga oavsett om de valt att bo kvar i det egna hemmet eller på ett äldreboende. Äldreomsorgen ska präglas av hög kompetens och god kontinuitet. Samhällsplaneringen ska vara äldrevänlig och alltid ta hänsyn till behoven hos äldre och personer med funktionsnedsättningar för att skapa ett samhälle där alla kan delta på lika villkor. I Huddinge ska man kunna ha en aktiv och meningsfull fritid hela livet. Inga invånare i Huddinge ska behöva känna sig ofrivilligt ensamma och tillsammans med civilsamhället ska kommunen bidra till en förbättrad folkhälsa.

Huddinge ska ligga i framkant kring innovation, ny teknik och digitalisering i arbetet med den gröna omställningen samt säkra möjligheten för alla invånare att göra klimatsmarta val. Huddinge ska ta höjd för de utmaningar som klimatförändringarna medför och på sikt bli en klimatpositiv kommun. Vi ska vara offensiva i arbetet med att ställa om de egna verksamheterna till en cirkulär ekonomi.

Naturen och sjöarna är en av Huddinges främsta resurser och ska vårdas med omsorg. Tillgängligheten till naturupplevelser ska vara god och Huddingebornas närhet till grönområden och vatten ska förbättras.

För att uppnå dessa ambitioner behöver kommunen fortsätta utveckla arbetet med att jämföra, analysera och förändra samtliga verksamheter i kommunen. Genom att prestigelöst hitta goda förebilder att inspireras av kan vi nå högre kvalitet till en lägre kostnad för att hålla skattesatsen på en låg nivå. I detta arbete är personalen kommunens enskilt viktigaste faktor och vår främsta resurs.

Den negativa trenden med rekrytering av allt yngre ungdomar till kriminella nätverk i våra utanförskapsområden ska vändas. Eget arbete och språkkunskaper är avgörande. Samhället ska vara närvarande i form av engagerad socialtjänst, skola, civilsamhälle och polis. Fritidsaktiviteter för unga och föräldrastöd ska prioriteras. Boendemiljöerna ska vara välskötta och områdena behöver få tillskott i form av bostadsrätter och äganderätter för att möjliggöra en bostadskarriär. Tryggheten måste öka i samtliga delar av kommunen och fler trygghetskapande och brottsförebyggande åtgärder införs på kommunal nivå.

Planering av bostäder i kollektivtrafikhärlägen måste fortsätta för att alla, men särskilt unga och äldre ska kunna få en bra bostad. Vi måste möta efterfrågan på småhus och bostäder med egen trädgård för att bevara en av de främsta anledningarna till att många väljer att bosätta sig i just Huddinge.

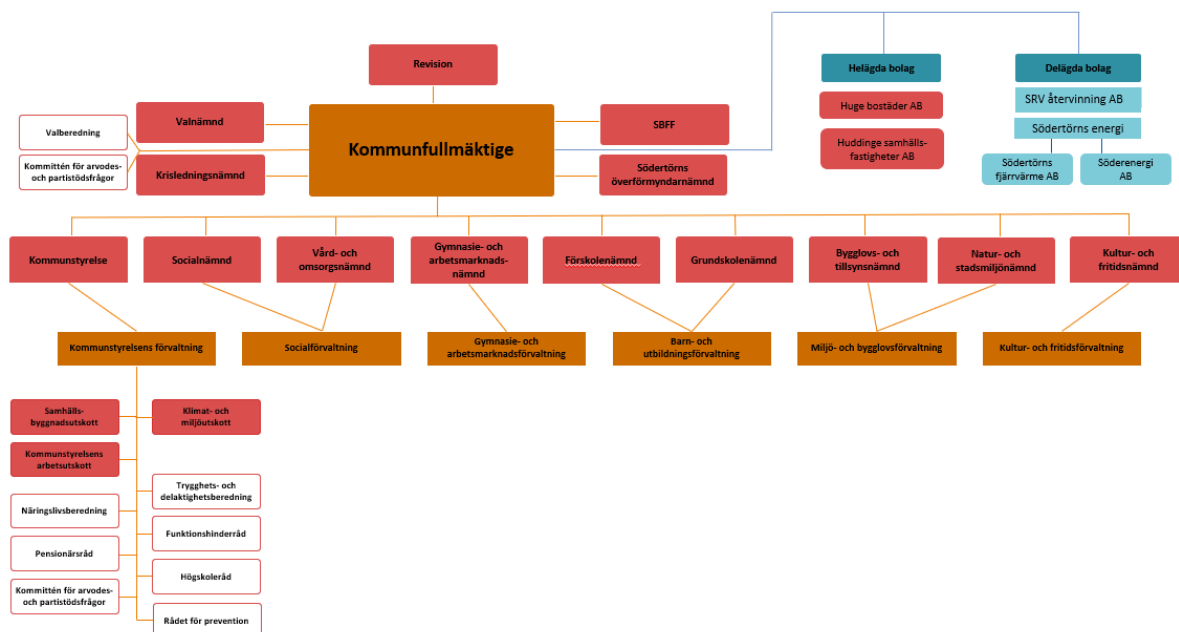
När Huddinge växer måste även arbetstillfällena göra det och arbetsplatskvoten måste öka i samtliga kommunaldelar. Genom att fler Huddingebor hittar egen försörjning kan samhället bättre hjälpa de som är i behov av stöd. Samarbete med privata aktörer och civilsamhället ger ett utökat utbud och större valfrihet för alla invånare och är en nyckel för att lyckas med välfärdsutmaningarna. Huddinge måste ha effektiva processer för att företag och innovativa verksamheter ska kunna etablera sig och växa i kommunen.

Alla elever ska ta sig igenom gymnasiet med en fullständig gymnasieexamen. Elevernas meritvärden behöver öka och fler elever måste uppnå kunskapskraven i alla ämnen. Andelen elever som tar sig vidare från introduktionsprogrammen till ett nationellt program måste öka. Barngrupperna i förskolan måste minska så att varje barn får den uppmärksamhet barnet behöver för att utvecklas så mycket som möjligt. Lärartätheten ska fortsätta öka så att varje elev får mer tid med sin lärare.

Ofrivillig ensamhet, fysisk inaktivitet och psykisk ohälsa är starkt bidragande faktorer till en försämrad folkhälsa och onödigt lidande. Kommunen måste ta krafttag för att öka deltagandet i idrott, föreningsliv och erbjuda stöd till invånare som upplever sig ha hamnat utanför. Möjlighet att delta i den demokratiska processen är en bidragande faktor för att bryta utanförskapet. Med en åldrande befolkning behöver kommunen prioritera bostäder och utvecklad välfärdsteknik som gör det möjligt för fler att fortsätta leva ett självständigt liv.

Klimatet är en av nutidens största utmaningar. Huddinge måste bidra genom att planera för och möjliggöra smarta infrastrukturlösningar och samhällsplanering som uppmuntrar till en klimatsmart livsstil. Lokalproducerad fossilfri energi så som solceller måste utökas i hela det kommunala fastighetsbeståndet och kommunen måste driva på för att även privata byggaktörer som vill etablera sig i Huddinge tar ett stort ansvar. Arbetet med att rena sjöar, sköta om våra naturreservat och tillgängliggöra dem för allmänheten behöver trappas upp.

Organisation



Huddinges organisation består av den kommunala förvaltningen, kommunalförbund samt hel- och delägda bolag.

Högsta beslutande organ i Huddinge kommun är kommunfullmäktige med 61 ledamöter från olika politiska partier. Kommunfullmäktige utser kommunstyrelsen som består av 15 ledamöter. Kommunstyrelsen förbereder de ärenden som ska tas upp i kommunfullmäktige och är också ansvarig för att fullmäktiges beslut verkställs. För varje verksamhet i kommunen finns en politiskt ansvarig nämnd med ledamöter utsedda av kommunfullmäktige.

Budgetförutsättningar

Samhällsekonomi

Det finns flera faktorer som påverkat samhällsekonomin negativt. Kriget i Ukraina har skaffat en geopolitisk oro som smittat av sig på ekonomin. Exempelvis har inflationen ökat globalt och slår också hårt mot den svenska ekonomin. Därför har Riksbanken höjt styrräntan snabbt under hösten. Målet är att stävja inflationen och att försöka dämpa de framtida inflationsförväntningarna. Konjunkturinstitutet förväntar också att höjningarna av styrräntan kommer att fortsätta. På grund av den höga inflationen och högre räntor så kommer hushållens köpkraft att minska, vilket leder till minskad konsumtion. Dessa effekter förstärks ytterligare av utvecklingen i omvärlden. Den globala konjunkturen vänder också nedåt, vilket försämrar utvecklingen för den svenska exporten. Allt detta tillsammans gör att Konjunkturinstitutet bedömer att Sverige snart går in i en lågkonjunktur.

Glädjande nog är de offentliga finanserna starka. Det strukturella offentliga sparandet kommer under 2022 att uppgå till 1,0 procent av potentiell BNP. Även under 2023 kommer detta att uppgå till 1,0 procent enligt Konjunkturinstitutets prognoser. Dessa överskott leder till att Maastrichtskulden (skuld i förhållande till BNP) minskar från 36,2 procent 2021 till 28,3 procent 2023. Nedan visas vissa av Konjunkturinstitutets bedömningar.

Procentuell förändring	Utfall	Prognos		Scenario		
	2021	2022	2023	2024	2025	2026
BNP till marknadspris	5,1	2,7	-0,1	2,0	2,5	2,5
BNP per invånare	4,4	2,0	-0,7	1,5	2,0	2,5
Konsumentprisindex	2,2	8,4	6,5	0,9	1,8	1,8
Styrränta	0,0	2,3	2,3	1,8	1,8	1,8
Strukturellt offentligt sparande	-0,8	1,0	1,0	0,5	0,3	0,3
Maastrichtskulden	36,2	30,0	28,3	28,7	28,9	28,6

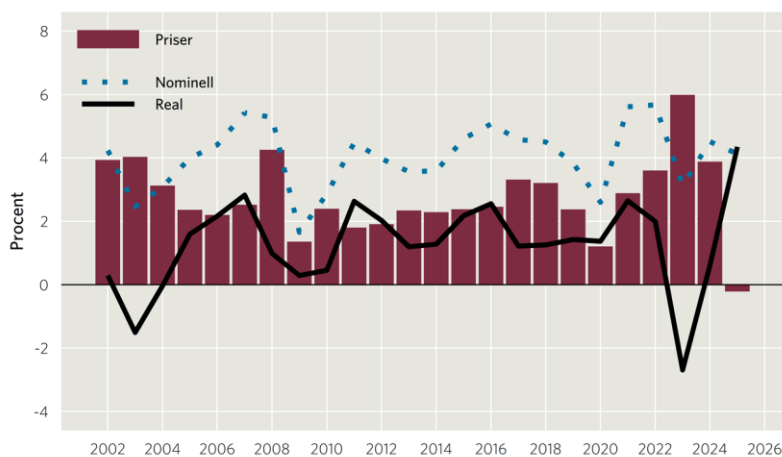
Arbetsmarknaden har blivit starkare och arbetslösheten sjunker från 8,8% 2021 till 7,4% 2022. Ovanstående beskrivningar av den kommande lågkonjunkturen gör dock att arbetslösheten beräknas öka under 2023 och 2024. Vid utgången av 2024 beräknas den uppgå till 8,0% enligt Konjunkturinstitutet.

Kommunsektorns ekonomiska förutsättningar

Kommunsektorn har uppvisat rekordresultat under de senaste åren, mestadels tack vare kraftigt höjda statsbidrag. Sektorn står dock nu inför en kraftigt försämrad ekonomisk situation, på såväl intäkts- som kostnadssidan. Skatteunderlaget som står för ungefär två tredjedelar av kommunernas intäkter revideras neråt med 0,7 procentenheter till 4,0 procent i SKR:s oktober-prognos. Det här är en relativt genomsnittlig ökning under senare tid, men den urholkas av en betydligt högre kostnadsökning än tidigare. SKR prognosticerar att priserna inom kommunal verksamhet ökar med 6,0 procent under 2023. Det är främst beroende på att inflationen driver upp kostnaderna, särskilt sektorns pensionskostnader som förväntas öka från 60 mdkr år 2022 till 120 mdkr år 2024.

Det innebär den reala skattekraftsutveckling är -2,7 procent under 2023, vilket är den lägsta sedan 1990-talet. Under 2024 förväntas skatteunderlaget och kostnaderna öka i samma utsträckning. Enligt SKR:s prognos sjunker priserna under 2025, vilket skulle medföra en mycket stark utveckling för det reala skatteunderlaget.

Nominell skatteunderlags-, prisutveckling och real skatteunderlagsveckling 2002 - 2025



Regeringens budgetproposition innehöll visserligen en höjning av det generella statsbidraget på sex mdkr. Denna höjning ger Huddinge kommun drygt 45 mnkr. Sammanlagt är det generella statsbidraget mer eller mindre oförändrat mellan 2022 och 2023 på grund av att pandemirelaterade bidrag tas bort.

Budgetpropositionen för 2023 innehöll ett flertal nya specialdestinerade bidrag. De största nya bidragen på sammanlagt en miljard kronor för 2023 gäller läroböcker, ökad tillgång till speciallärare, specialpedagogiska insatser och särskilda undervisningsgrupper samt att motverka ohälsa och ensamhet bland äldre. Hur dessa bidragen kommer att fördelas är ännu oklart. Nämnderna ska aktivt söka riktade statsbidrag i syfte att utveckla sina verksamheter.

Huddinges ekonomiska förutsättningar och prioriteringar

Precis som kommunsektorn i stort har Huddinge kommun mycket goda ekonomiska resultat under pandemiåren. Även delårsrapporten per augusti visar på ett starkt resultat för perioden och prognosen för året är ett resultat på 7,5 procent av skatt, generella statsbidrag och kommunalekonomisk utjämning. Nämnderna beräknar sammantaget ett överskott. Bolagen prognostiserar sammantaget ett resultat i nivå med budget.

Detta ger Huddinge kommun en god ekonomisk grund att stå på. Samtidigt har kommunen höga ambitioner för bostadsbyggandet och befolkningstillväxten under 2020-talet, inte minst till följd av Sverigeförhandlingen beträffande Spårväg Syd. Ökningen innebär ett behov av utökad kommunal service. Det handlar om att bygga fler verksamhetslokaler, förskolor, skolor, äldreboenden med mera och att behålla och nyrekrytera personal till verksamheterna.

De senaste årens befolkningstillväxt i Huddinge har understigit tidigare prognoser. Om denna utveckling fortsätter kommer det få betydande ekonomiska effekter på grund av lägre intäkter och beläggningsgrad inom kommunala verksamheter än planerat.

Priskostnadsindexet för kommunal verksamhet ökar med hela 6,0 procent 2023. Ungefär hälften av ökningen beror på de kraftigt höjda pensionskostnaderna under 2023, vilka sammantaget ökar med ungefär 240 mnkr 2023 jämfört 2022. Under 2024 ökar pensionskostnaderna ytterligare för att sjunka år 2025. Tillsammans med låga befolkningsökning och oförändrade generella statsbidrag innebär det att 2023 och 2024 kan medföra den svagaste kommunalekonomiska utvecklingen sedan 1990-talet. År 2024 träder dessutom nya hyror i kraft, vilka riskerar att bli klart högre än dagens avtal på grund av höga ränte- och prisökningar.

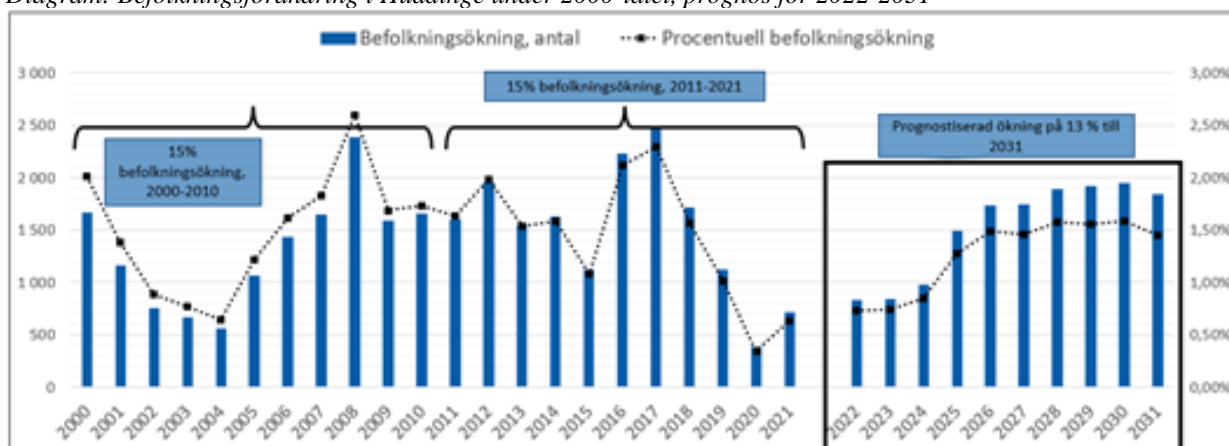
För att klara de finansiella målen, med en hög planerad utbyggnadstakt och stora investeringar, är det viktigt att resultatmålet fortsatt hålls på en stabil nivå och att bolagen uppnår goda resultat. Mot denna bakgrund får kommunstyrelsen i uppdrag att göra en översyn av kommunens finansiella mål. Översynen ska analysera de nuvarande målens hållbarhet och ändamålsenlighet i ett längre perspektiv. Vid behov kan nya mål föreslås som bibehåller en stabil ekonomi och upprätthåller generationsprincipen.

Befolkningsutveckling

I Huddinge kommun ökade befolkningen år 2021 med 0,6 procent eller 717 personer. Det är en högre ökning jämfört med år 2020 då ökningen var den lägsta på 30 år. I jämförelse med övriga år under 2000-talet är befolkningsökningen låg i Huddinge kommun år 2021. Anledningen till den låga ökningen av befolkningen är ett negativt flyttnetto samt ett jämförelsevis lågt födelsenetto.

Statistik för de första tre kvartalen 2022 visar på en befolkningsökning i Huddinge på totalt 505 personer, eller 0,44 procent.

Diagram: Befolkningsförändring i Huddinge under 2000-talet, prognos för 2022-2031



Befolkningsprognos för Huddinge kommun är framtagen i april 2022 och det prognostiseras en ökning på totalt 836 personer år 2022. Under de kommande 10 åren förväntas antalet invånare öka på grund av en naturlig befolkningsökning, det föds fler än det dör, men även på grund av att kommunen prognostiseras ha ett positivt flyttnetto. Det är en lägre prognostiserad ökningstakt jämfört med de senaste 10 åren vilket beror på antaganden om lägre flyttnetton samt även lägre födelsenetto i början av prognosperioden. I slutet av prognosperioden är det flyttnettet som prognostiseras leda till en högre ökningstakt av befolkningen.

Ekonomiplan 2023–2025

Ekonomiplanen utgår från fastställd budget för 2022, befolkningsprognos i april 2022, skatteprognos och preliminära beräkningar över utjämningsystemen från Sveriges Kommuner och Regioner (SKR) i oktober 2022.

Tabell: Ekonomiplan 2023-2025, mnkr

	Plan 2023	Plan 2024	Plan 2025
Verksamhetens kostnader/intäkter	-6 812,2	-7 098,2	-7 313,3
Exploatering/gatukostnadsersättning	134,5	53,7	306,0
Avskrivningar	-210,6	-230,6	-250,6
Verksamhetens nettokostnader	-6 888,3	-7 275,1	-7 257,9
Skatteintäkter	6 031,5	6 304,0	6 496,9
Generella statsbidrag och utjämningsbidrag	1 151,7	1 150,4	1 138,2
Skatter, utjämningsbidrag och statsbidrag	7 183,1	7 454,4	7 635,1
Verksamhetens resultat	294,8	179,3	377,2
Finansiella intäkter	255,6	263,5	259,4
Finansiella kostnader	-272,2	-240,1	-177,8
Resultat	278,1	202,8	458,8
Ekonomiskt mål	143,7	149,1	152,8
Ekonomiskt mål % av skatt mm	2,0%	2,0%	2,0%

Resultatet enligt kommunens ekonomiska mål, beräknas till 143,7 mnkr 2023, 149,1 mnkr 2024 och 152,8 mnkr 2025. För 2023, 2024 och 2025 motsvarar det två procent av skatter och bidrag.

Skatt, kommunalekonomisk utjämning och bidrag

Tabell: Skatt, kommunalekonomisk utjämning och bidrag 2023-2025, mnkr

Intäkt/kostnad	Budget 2022	Plan 2023	Plan 2024	Plan 2025
Allmän kommunalskatt	5 726,0	6 031,5	6 304,0	6 496,9
Inkomstutjämningsbidrag	575,6	643,1	682,4	732,8
Kostnadsutjämningsbidrag	222,3	247,4	215,0	187,6
Regleringsbidrag/-avgift	286,9	220,2	217,4	177,1
Avgift till LSS-utjämning	-161,5	-171,4	-172,7	-174,1
Kommunal fastighetsavgift	195,6	204,2	208,2	214,8
Generellt statsbidrag	0	8,184	0	0
Summa skatt, utjämning, bidrag	6 845,0	7 183,1	7 454,4	7 635,1

Skatteunderlagsutveckling

Sveriges Kommuner och Regioner (SKR) gör i sin oktober-prognos en nedrevidering av skatteunderlagets ökningstakt för 2023 från 4,7 till 4,0 procent. I ekonomiplanen antas skatteunderlaget för Huddinge öka i samma takt som för riket.

Tabell: Skatteunderlagets utveckling för riket 2021-2025, procentuell förändring prognos SKR oktober 2022

	2021	2022	2023	2024	2025
Skatteunderlagsprognos	5,3	5,2	4,0	4,5	4,1

Kommunala skattesatsen

Kommunalskatten i Huddinge år 2023–2024 är beräknad till 19,47 öre per skattekrona. 2025 är målet att sänka kommunalskatten med 20 öre per skattekrona.

Resultatutjämningsreserv

Huddinge kommun har avsatt 674 mnkr i resultatutjämningsreserv. Reservan är avsedd att utjämna normala svängningar i intäkterna över konjunkturcyklerna, med syfte att täcka sviktande skatteunderlag vid befarad eller konstaterad konjunktturnedgång. Riktvärdet för när det är tillåtet att disponera medel ur reserven är när den årliga tillväxten i det underliggande skatteunderlaget i riket är lägre än den genomsnittliga utvecklingen de senaste tio åren. En ytterligare förutsättning är att medlen från resultatutjämningsreserven ska täcka ett negativt balanskravsresultat. För planeringsperioden används inte medel ur resultatutjämningsreserven.

Kommunalekonomisk utjämning

I syfte att ge likvärdiga ekonomiska förutsättningar mellan landets 290 kommuner finns kommunalekonomisk utjämning som främst utjämnar för skillnader i skattekraft (inkomstutjämnings) och strukturellt behov som befolkningsammansättning, geografi och socioekonomi (kostnadsutjämnings). Därutöver finns bland annat en regleringspost som är skillnaden mellan statens generella statsbidrag och sektorns bidrag från främst inkomst- respektive kostnadsutjämnings. Regleringsposten påverkas framför allt av ändrade nivåer av det generella statsbidraget. Under kommunal utjämning redovisas även intäkter från kommunala fastighetsavgiften.

Huddinge kommuns skattekraft är 103,9 – det vill säga fyra procent över riksgenomsnittet. Kommunens inkomstutjämningsbidrag blir därför 643 mnkr år 2023. Enligt kostnadsutjämnings har Huddinge kommun en behovsstruktur som är 4,4 procent högre än rikssnittet och därför får kommunen ett bidrag på 247 mnkr. Regleringsposten förväntas bli 220 mnkr.

LSS-utjämning och kommunal fastighetsavgift

Huddinges standardkostnad för LSS (Lagen om stöd och service till vissa funktionshindrade) är lägre än genomsnittet för riket och för 2023 beräknas en avgift på 171 mnkr. Den kommunala

fastighetsavgiften år 2023 beräknas preliminärt till 204 mnkr, en ökning med 8 mnkr jämfört med 2022.

Finansiella intäkter och kostnader

Finansiella intäkter består av räntor och borgensavgifter på utlåning och vidareutlåning till kommunala bolag, räntor på banktillgodohavanden eller annan placering av likviditetsöverskott, samt utdelning från kommunala bolag.

I ekonomiplanen är det inräknat 12 mnkr i utdelning från Södertörns Energi AB per år. Utdelning från Huddinge Samhällsfastigheter AB för 2023 beräknas till 5 mnkr. Utdelning från Huga Bostäder AB uppgick till 10 mnkr år 2022. Utdelningen för 2023 beräknas till 15 mnkr 2023. Utdelningen från Huga Bostäder AB har använts för vissa bostadssociala ändamål, åtgärder som främjar integration och social sammanhållning.

De finansiella kostnaderna består av främst räntor på den upplåning som görs av kommunens internbank för vidareutlåning, finansiella kostnader för pensionsskulden samt indexuppräknning avseende åtaganden kopplade till medfinansiering.

Verksamhetens nettokostnader

Verksamhetens samlade nettokostnader framgår av driftbudget.

Volym

Nämnd	2023	2024	2025	Summa
Kommunstyrelse	0,8	2,7	4,0	7,4
Förskolenämnd	-4,8	-1,3	4,7	-1,4
Grundskolenämnd	2,5	-6,0	-4,8	-8,3
Gymnasie- och arbetsmarknadsnämnd	7,5	10,4	10,0	27,9
Socialnämnd	1,1	3,7	5,6	10,3
Vård- och omsorgsnämnd	28,8	22,0	32,5	83,3
Kultur- och fritidsnämnd	0,2	0,9	1,3	2,4
Natur- och stadsmiljönämnd	3,8	3,5	0,8	8,1
Bygglövs- och tillsynsnämnd	1,1	0,4	0,5	2,0
Revision	0,0	0,0	0,0	0,1
Överförmyndarverksamhet	0,8	0,1	0,1	1,0
Budget/Plan	41,9	36,1	54,7	132,8

Volymförändringar är beräknade med kommunens befolkningsprognos och verksamhetsstatistik som grund. Andelen barn som beräknas vara inskrivna i förskolan är i princip oförändrat jämfört med tidigare budgetperiod. Elever i grundsärskolan har ökat kraftigt de senaste åren och antalet elever är uppjusterat i volymberäkningen, motsvarande 8,6 mnkr 2023. Elever i gymnasiesärskolan har beräknats öka mer de kommande åren och antalet elever är uppjusterat i volymberäkningen. Som en följd av arbetet med att fler äldre ska kunna bo hemma längre förväntas andelen äldre på särskilt boende minska och antalet hemtjänststimmar per invånare öka. Natur- och stadsmiljönämnden får ett tillskott på 3,8 mnkr 2023 för drift och underhåll av nya objekt (gång- och cykelvägar, parker, lekplatser, med mera).

Lokaler

I budgeten för planeringsperioden har nämndernas budgetar räknats upp med sammantaget 30 mnkr för lokalkostnader. Främst avses kostnader för ny- och ombyggnation av lokaler för grundskolan. Därutöver har 137 mnkr avsatts i medelsreserven för om- och nybyggnation av förskolor, skolor och anläggningar för kultur och fritid, för ytterligare prioritering i arbetet med

nämndernas verksamhetsplaner. För övriga nämnder ingår utrymmet för tillkommande lokalhyror i volymtilldelningen. Hyreskostnaderna är oförändrade 2023 för de lokaler som hyrs av Huddinge Samhällsfastigheter. År 2024 kommer ett nytt treårigt hyresavtal att träda i kraft. För ny hyresavtalsperiod avseende verksamhetslokaler avsätts 105 mnkr år 2024–2025.

För fritidsgård i Grantorp har 2,4 mnkr per år avsatts i reserverade medel och medel har även avsatts för mindre lokalanpassningar i Fleminghallen.

Uppräkning för löner och priser

Samtliga nämnder behöver hantera ökade löner och priser inom ram. Nämnderna kompenseras för pensionskostnaderna, vilket motsvarar knappt hälften av kostnadsökningarna inom kommunal verksamhet.

Övriga budgetförändringar

Urval av andra budgetförändringar (mnkr)	Nämnd	2023	2024	2025
Fler lärare	GSN	30,0	30,0	30,0
Fler förskollärare och mindre barngrupper	FSN	14,0	14,0	14,0
Utredning NPF-satsning	GSN/FSN	0,2		
Stärkt kvalitet i omsorgen	VON	10,0	10,0	10,0
Kvalitetsförstärkning LSS	VON	5,2	5,2	5,2
Insatser för att motverka ensamhet bland äldre	VON/KFN	1,5	1,5	1,5
Feriepraktik digitalt stöd till äldre	GAN	1,0	1,0	1,0
Pilotprojekt för införande av fritidsbank	KFN	0,5	1,0	1,0
Meningsfull fritid för barn och unga (del av trygghetspaketet)	KFN	2,5	2,5	2,5
Flickors idrottande utanförskapsområden	KFN	0,2		
Trygghet och säkerhet – upprätthålla samhällsviktig verksamhet	KS	1,2	1,2	1,2
Återskapa våtmarker	NSN	1,0	1,0	1,0
Miljöprogram - aktiviteter handlingsplan	NSN/KS	3,1	2,6	2,6
Skolskjuts/turbundna resor– indexuppräknig nytt interimsavtal	GSN/VON	20,0	20,0	20,0
Tillskott för prisökningar inom vinterväghållning	NSN	4,5	4,5	4,5
Digitalisering - för fortsatt utveckling	KS	6,0	6,0	6,0
Digitalisering - reserverade medel	Reserv	6,0	6,0	6,0
Omställning kommunhus och handlingsplan lokalförsörjning*	KS	10,0	10,0	10,0
Förstärkt städcontrolling	KS	1,7	1,7	1,7
Förstärkt upphandlingsorganisation	KS	6,0	6,0	6,0
Underhållsåtgärder stadsmiljöer	NSN	6,0	6,0	6,0
Förändrad politisk organisation	KS	2,2	2,2	2,2
Omställningsarbete	Reserv	10,0	10,0	10,0
Kunskapsbaserad socialtjänst	SN/Reserv	20,9	34,3	46,9
Kommunens arbete med civilt försvar	KS	0,6	0,6	0,6
Stärkt civilförsvar sjukvård och socialtjänst	KS/SN	1,1	1,1	1,1
BMX-anläggning i östra kommundelen	KFN	3,85	0,35	0,35

*Kommunhusprojektet har sedan tidigare avsatt utrymme om 4 mnkr per år 2023–2025.

För att alla elever ska uppnå godkända resultat i skolan behövs och fler skickliga lärare. I en riktad satsning fördelas 30 miljoner till grundskolenämnden för att fortsätta att öka lärartätheten i Huddinges skolor. Grundskolenämnden och förskolenämnden tilldelas 0,2 mnkr för att utvärdera de senaste årens satsningar på NPF-kompetens och insatser för att stimulera och utmana högpresterande och särbegåvade elever.

Fler förskollärare och mindre barngrupper är avgörande för att ge varje barn den uppmärksamhet och den utvecklingsmöjlighet det behöver. 14 mnkr fördelas till förskolenämnden för att anställa fler förskollärare och minska barngrupperna.

Satsningar behöver göras för att utveckla kvaliteten inom såväl äldreomsorgen som funktionshinderområdet. Därför satsas 10 mnkr på äldreomsorgen och 5,2 mnkr på funktionshinderområdet samtidigt som den satsning för att motverka ensamhet bland äldre som inleddes under år 2022 får fortsätta och under året kompletteras med de resurser som regeringen avsatt för ändamålet.

Digitalt utanförskap är ett problem för många och i förlängningen ett hinder mot lika levnadsvillkor. Samtidigt är vägen till ett första arbete ibland lång. Genom att tillskjuta medel för fler feriekursplatser, särskilt inriktade på att stötta äldre i behov av hjälp med IT och andra digitala vardagsfrågor kan vi uppnå positiva synergieffekter som tar ett steg mot att minska bägge problem, och för detta avsätts 1 mnkr 2023.

För att ge fler barn och unga möjligheten att testa nya idrotter görs ett pilotprojekt tillsammans med föreningsliv, civilsamhället och lokala samhällsaktörer. Piloten ska ha som mål att en eventuell permanent verksamhet involverar aktörerna ovan samt har en återbruksprofil.

För att Huddinge ska upplevas som trivsamt och tryggt satsas 23,2 mnkr per år i ett trygghetspaket bestående av bland annat trygghetsvårdar, föräldrarådgivning, avhopparkeringsverksamhet, trygghetskameror, ordningsvakter, meningsfull fritid för barn och unga samt stöd till föreningar som nattvandrar. Åtgärderna finansieras delvis av utdelning för bostadssociala ändamål från Huga Bostäder AB om 15 mnkr 2023, 15 mnkr 2024 och 15 mnkr 2025.

Arbetet med att minska Huddinge kommuns klimatpåverkan behöver förstärkas, varför åtgärder i form av återskapade våtmarker bör genomföras skyndsamt. För detta ändamål tillskjuts 1 mnkr 2023.

För att möta det kommande kravet på en mer kunskapsbaserad socialtjänst behöver verksamheterna utveckla arbetet med systematiska uppföljningar av individinsatser och införa fler evidensbaserade metoder. För socialnämndens verksamheter budgeteras därför ett ökat utrymme om 47 mnkr för perioden, varav 15 mnkr avsätts inom reserverade medel.

I syfte att på ett samlat, prioriterat och effektivt sätt få ut största nytta av Huddinges ambition kring digitalisering avsätts 5 mnkr i en särskild digitaliseringspott.

I budgeten för 2023 har personalomkostnadspålägget (arbetsgivaravgifter, avtalsförsäkringar, kollektivavtalad pension) fastställts till 44,53 procent vilket är det av SKR beräknade genomsnittliga personalomkostnadspålägget. Personalomkostnadspålägget för Huddinge 2022 uppgick till 40,15 procent och ökningen förklaras av de kraftigt ökande pensionskostnaderna.

Investering i en ny BMX-anläggning i östra kommundelen.

Utredningar

För att tydliggöra den politiska viljan och stärka måluppfyllelsen när det gäller kommunfullmäktiges mål prioriteras nedanstående utredningsuppdrag.

1. Kommunstyrelsen ges i uppdrag att tillsammans med berörda nämnder utreda en samlad funktion för kost- och måltidsbespisning för Huddinges samtliga kommunala enheter inom omsorg och skola i syfte att nå högre effektivitet genom minskat matsvinn, effektiviserad driften och ökad upplevd kvalitet.
2. Kommunstyrelsen får i uppdrag att tillsammans med vård- och omsorgsnämnden och förskolenämnden utreda möjlighet och konsekvenser av att införa språkkompetensutveckling för personal inom förskola och äldreomsorg.

3. Kommunstyrelsen får i uppdrag att tillsammans med vård- och omsorgsnämnden utveckla kommunens volymeräkningsmodell för funktionshinderområdet.
4. Kommunstyrelsen får i uppdrag att göra en översyn av kommunens finansiella mål. Översynen ska analysera de nuvarande målens hållbarhet och ändamålsenlighet i ett längre perspektiv. Vid behov kan nya mål föreslås som bibehåller en stabil ekonomi och upprätthåller generationsprincipen.
5. Grundskolenämnden och förskolenämnden får i uppdrag att utvärdera de senaste årens satsningar på NPF-kompetens och insatser för att stimulera och utmana högpresterande och särbegåvade elever. Utvärderingen ska belysa hur skolresultat och elevers och anställdas arbetsituation har påverkats.
6. Kultur- och fritidsnämnden får i uppdrag att utreda hur flickors idrottande kan stärkas i de kommundelar där deltagandet är som lägst.
7. Gymnasie- och arbetsmarknadsnämnden får i uppdrag att tillsammans med grundskolenämnden utreda möjligheten att samlokalisera delar av grund- och gymnasiesärskola i syfte att säkerställa en individanpassad verksamhet av hög kvalitet, platstillgång och ökad kostnadseffektivitet.
8. Gymnasie- och arbetsmarknadsnämnden får i uppdrag att ta fram ett strukturprogram för komvux samt för automatisering av antagning till komvux.
9. Kommunstyrelsen får i uppdrag att skapa ett effektivt och strukturerat återbruksarbete inom kommunkoncernen, i samarbete med kommunens avfallsbolag och eventuella externa aktörer.

Exploateringsverksamhet

Det resultatpåverkande utfallet i exploateringsverksamheten är i ekonomiplanen beräknat till 494 mnkr för perioden 2023–2025. De förväntade intäkterna består främst av markförsäljningar, framför allt i Flemingsberg. Huvuddelen av försäljningsintäkterna är prognostiserade i planeringsprojekt vilket innebär större risk för att intäkterna skjuts framåt i tid. I resultatet från exploateringsverksamheten ingår även gatukostnadsersättning och exploateringsersättning från markägare och exploatörer för investeringar i allmänna anläggningar som kommunen har genomfört. De intäkterna beräknas sammantaget uppgå till 115 mnkr för perioden 2023–2025. Kommunen har genom avtal med Svenska Kraftnät åtagit sig att betala ersättning för att kraftledningar rivs och exploateringsbar mark skapas. Bedömningen är att ledningarna har rivits 2025 och då ska en ersättning på 47 mnkr betalas ut vilket påverkar resultatet från exploateringsverksamheten.

Plan för samhällsbyggnad

Plan för samhällsbyggnad¹ innehåller förslag till start av nya exploateringsprojekt och investeringsprojekt under 2023. Förslaget är baserat på beslutade planbesked, kommunala styrdokument och politiska prioriteringar. Förslaget omfattar åtta exploateringsprojekt och elva investeringsprojekt. Föreslagna bostadsprojekt överensstämmer väl med gällande översiktsplan och andra styrande dokument och bidrar till en ekologisk och socialt hållbar utveckling. Bostadsprojekten har god tillgång till kollektivtrafik. För att nå de långsiktiga kvantitativa målen som har lagts fast genom avtalet för Sverigeförhandlingen behöver ytterligare bostadsprojekt tillkomma. Planberedskapen bedöms som god med 20 000 bostäder i pågående planering (program och

¹ Bilaga 5 till Mål och budget 2023

detaljplaner). Utvecklingsprogrammen visar att det finns stor potential för ytterligare bostäder i attraktiva lägen. Föreslagna investeringar stödjer önskad utveckling av bostäder och arbetsplatser och bidrar till måluppfyllelse enligt översiktsplanen, trafikstrategin och Mål och budget 2023–2025.

I urvalsprocessen av projekt med start 2023 har ekonomiska konsekvenser av respektive projekt bedömts. Alla exploateringsprojekten avseende bostäder och arbetsplatser bedöms ge ett ekonomiskt överskott eller ett nollresultat. Investeringsprojekten är skattefinansierade, eller finansieras helt eller delvis genom exploateringsbidrag. För gång- och cykelvägar ges bidrag från staten genom avtal enligt Sverigeförhandlingen och det finns även andra statliga bidrag att söka som kan täcka upp till 50 procent av investeringen.

I Mål och budget 2023–2025 redovisas endast konsekvenser till och med 2027. Kommunstyrelsens förvaltning arbetar även med bedömningar av mer långsiktiga ekonomiska konsekvenser till följd av samhällsbyggandet. Sammantaget innebär kommunens ambitiösa fysiska utveckling omfattande investeringar under lång tid, men också betydande exploateringsintäkter. Det finns en tendens till att större investeringar behöver göras tidigt i ett områdets utveckling, medan exploateringsvinster är utspridda över en längre tid. Bedömningen är att överskott från exploatering och investeringsbehov följs åt relativt väl fram till 2035.

Lokalresursplan

Lokalresursplan² för Huddinge innehåller förslag på uppdrag och förstudier för att möta nämndernas framtida lokalbehov. Förslaget är baserat på nämndernas lokalbehovsprognoser och har remitterats till nämnderna för yttranden. 2023 års lokalresursplan har utvecklats utifrån kommunens lokalförsörjningsprocess, föregående års lokalresursplan, och den vidareutvecklar styrprocesser, samarbete med förvaltningar i syfte att säkerställa tillgången av verksamhetslokaler, anläggningar och vissa bostadstyper. Kommunens verksamhetslokaler och verksamhetsanläggning ska bidra till en ändamålsenlig, effektiv och sund verksamhetsmiljö som skapar förutsättning för hög produktivitet och kvalitet i kommunens verksamheter. Kostnaderna ska vara så låga som möjligt och med största möjliga effektivitet. Detta kräver samordning och planering med ett kommunövergripande perspektiv. Ändamålsenlighet handlar att verksamheten ska ha lokaler och anläggningar som är anpassade efter verksamhetens behov, med en god arbetsmiljö för kommunens personal.

Utmaningen – Att finansiera framtidens välfärd

För att Huddinge ska klara de framtida demografiska utmaningarna med en allt äldre befolkning men också leva upp till invånarnas krav och förväntningar på kvalitet behöver verksamheterna effektiviseras på ett långsiktigt hållbart sätt. Målet med effektiviseringsarbetet är att behålla en god kvalitet i verksamheterna samtidigt som varje skattekrona används på bästa möjliga sätt.

Genom att verksamheterna analyserar både kostnader och verksamhetsresultat och jämför nuläget med de kommuner som har en högre effektivitet ges en utgångspunkt och mer djupgående analyser kan påbörjas.

² Bilaga 7 till Mål och budget 2023

En verksamhet bedöms ha en högre effektivitet om den med samma mängd resurser når bättre verksamhetsresultat eller om verksamheten med färre resurser når samma eller bättre verksamhetsresultat. Effektiviteten handlar helt enkelt om hur väl verksamheten lyckas omvandla sina resurser till verksamhetsresultat.

Jämförelsekommuner

Huddinge har beslutat om följande jämförelsekommuner

- Haninge, Järfälla, Nacka, Sollentuna, Österåker, Stockholm och genomsnittskommunen i Stockholms län

För de verksamheter som har möjlighet ska jämförelsen alltid kompletteras med en grupp kommuner som har liknande förutsättningar att bedriva den specifika verksamheten.³

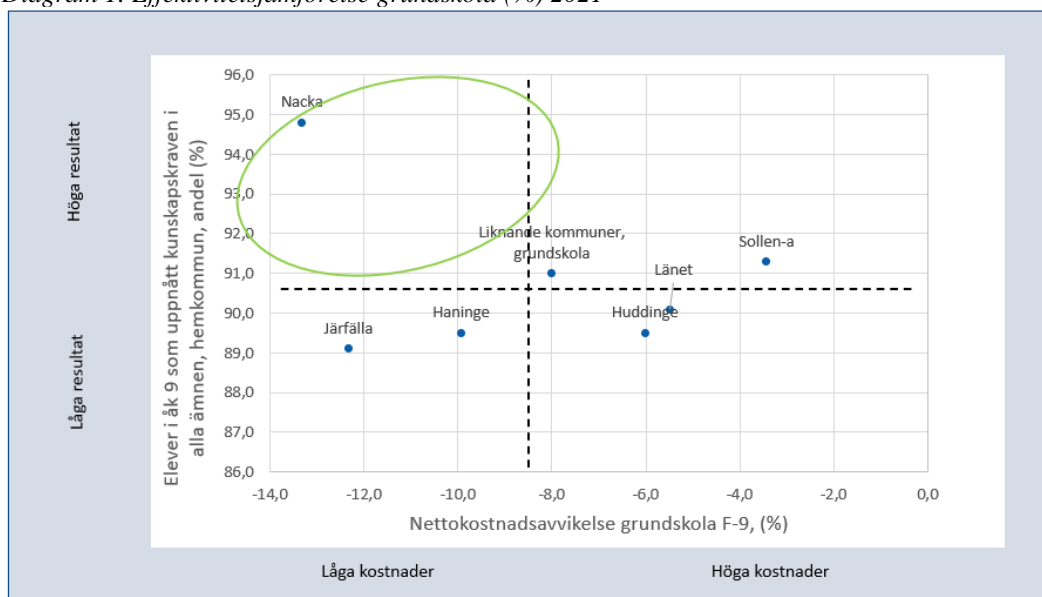
Exempel på inledande analys

Ett sätt att fånga verksamheternas effektivitet är att sätta kostnadsnivån och verksamhetsresultaten i relation till varandra. Effektiviteten definieras här som *graden av måluppfyllelse i förhållande till resursanvändning*.

I spridningsdiagrammet nedan har nettokostnadsavvikelsen i procent satts i relation till hur många elever som i årskurs 9 är behöriga till något av gymnasieskolans program.

³ Gruppen *liknande kommuner* finns att tillgå för följande större verksamheter: Fritidshem, förskola, grundskola, gymnasieskola och IFO (Kolada). Gruppen *Likande kommuner* bygger på variabler från det kommunalekonomiska utjämningsystemet och utjämnar för strukturella skillnader mellan rikets kommuner.

Diagram 1. Effektivitetsjämförelse grundskola (%) 2021



*Data för Österåker och Stockholm saknas i diagrammet.

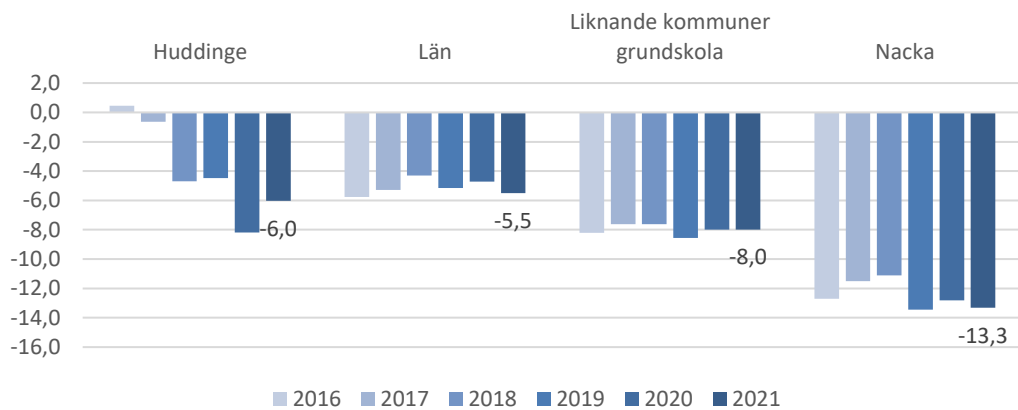
De streckade linjerna markerar genomsnittet av de kommuner/kommungrupper som ingår i analysen. Analysen visar att:

- Huddinges kostnader och verksamhetsresultat ligger nära genomsnittskommunen i länet
- Nacka kommun bedöms vara effektivast av jämförelsekommunerna med lägst kostnader och högsta andelen elever som kommer in på något av gymnasieskolans program
- Gruppen *liknande kommuner grundskola* bedöms vara effektivare än Huddinge med lägre kostnader och en högre andel som kommer in på något av gymnasieskolans program.

Detta är ett exempel på en inledande effektivitetsanalys. Därefter behöver data brytas ner ytterligare. I detta fall exemplifieras detta dels genom att studera utvecklingen av nettokostnadsavvikelsen över tid i jämförelse med genomsnittskommunen i länet, Liknande kommuner grundskola, Nacka.⁴

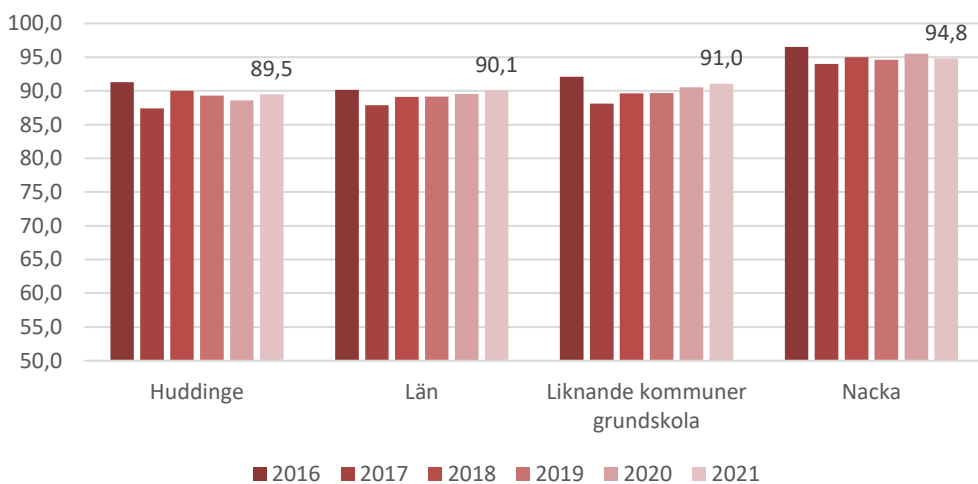
⁴ Nettokostnadsavvikelse: Faktiska kostnader i relation till förväntade kostnader givet kommunens strukturella förutsättningar

Diagram 2. Nettokostnadsavvikelse grundskola (%)



Huddinge har de senaste åren minskat nettokostnadsnivån i grundskolan och börjar närma sig gruppen Liknande kommuner grundskola.

Diagram 3 Elever i åk 9 som är behöriga till yrkesprogram, lägeskommun, andel (%)



Andelen som kommer in på något av gymnasieskolans program är relativt oförändrade under perioden 2016–2021. Nacka kommun har under hela tidserien högst andel elever som kommer in på något av gymnasieskolans program.

Att analysera betyder att bryta ner data i olika beståndsdelar. Till den kvantitativa analysen behöver data brytas ner mellan kön, ålder och olika geografiska områden liksom mellan enheter. I förlängningen handlar det om att försöka förstå vad som orsakar och påverkar resultat och måluppfyllelse. En genomgripande analys omfattar flera steg än ovanstående beskrivet. Flera relevanta frågor behöver ställas och besvaras för att kunna dra slutsatser om vilka åtgärder som ska vidtas för att effektiviseringarna ska bli långsiktigt hållbara.

Även kvalitativ information kan behöva adderas till analysen. Målet med analysen är att verksamheten vet tillräckligt mycket för att kunna dra slutsatser och vidta åtgärder. Exempel på frågor som kan behöva besvaras är: Hur organiserar sig den kommun som är effektivare? Hur skiljer sig eventuella riktlinjer och arbetssätt åt från vårt? Finns de skillnader i geografiska utmaningar för att bedriva verksamheten?

Alla nämnder ska aktivt jobba med att analysera på detta sätt. All uppföljning och planering ska ta sin grund i detta.

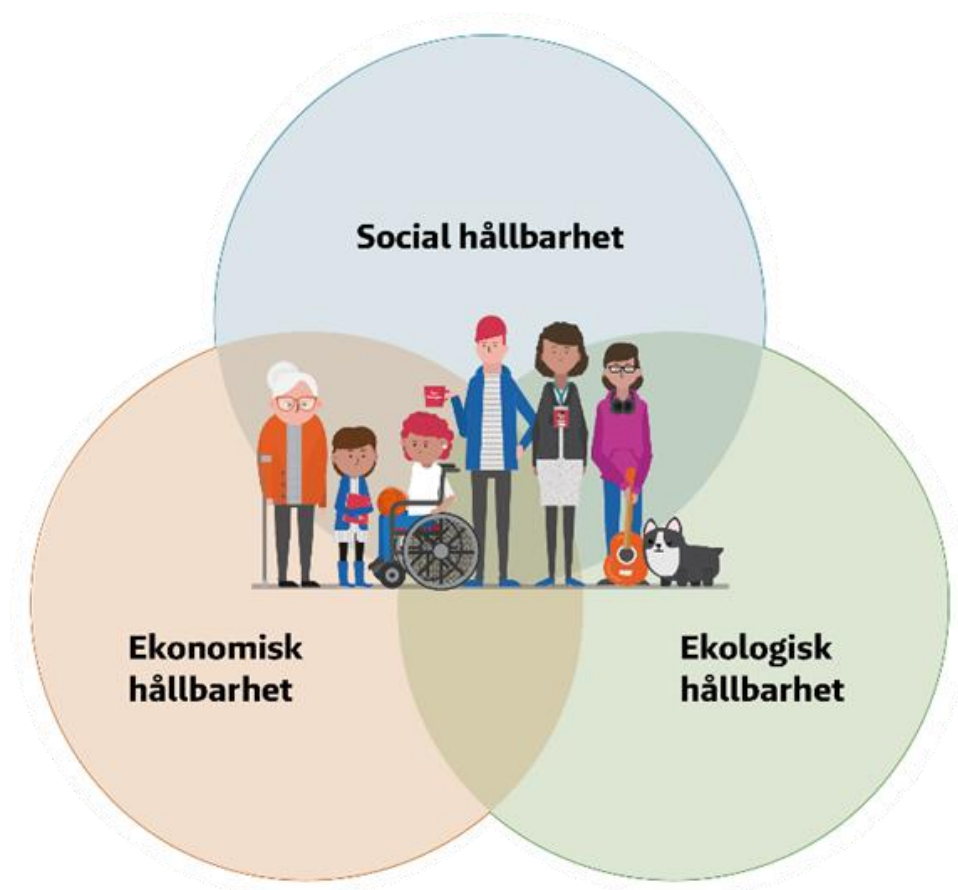
Nyttja digitaliseringens möjligheter

Ett viktigt verktyg för att klara de kommande årens utmaningar är att nyttja digitaliseringens möjligheter. Syfte är att hitta fler smarta lösningar som ger en effektivare verksamhet och bättre service till de som bor, besöker och verkar i kommunen. Detta förutsätter att medarbetare och chefer systematiskt bedriver verksamhetsutveckling och förändrar arbetssätt inom sin verksamhet, och skapar behovsanpassade tjänster tillsammans med sina målgrupper. I syfte att på ett samlat, prioriterat och effektivt sätt få ut största nytta av Huddinges ambition kring digitalisering föreslås en fokusering av de digitala initiativen utifrån ett antal inriktningar.

Huddinge kommun fokuserar sina digitaliseringsinsatser på att öka tillgängligheten till kommunens tjänster, öka verksamhetens digitala förmåga, och utveckla grundläggande teknik. Genom denna fokusering uppmuntras kommunens verksamheter att tillvarata invånarens, besökarens och företagarens behov för att erbjuda och tillhandahålla tjänster som är tillgängliga, enkla, tydliga och säkra. Internt kommer fokus att ligga på att nå effektivisering i arbetsprocesser, uppmuntra till ett innovativt klimat, samt göra grundläggande och möjliggörande insatser för ökad funktionalitet och säkerhet i kommunens IT-miljö och den tekniska plattformen. Detta påverkar såväl tilldelning av digitaliseringspott, kommunens innovationsarbete samt hur resurser fördelas inom ramen för den nya styr- och samverkansmodellen för digitalisering.

Mål och vision för Huddinge

Huddinge kommuns målstruktur är gemensam för kommunkoncernen och gäller såväl nämnder som helägda bolag. Målstrukturen ska ge genomslagskraft i politiska beslut genom att visa tydlig riktning och sätta fokus på kärnuppdraget. Invånarens behov ska vara i centrum. Målstrukturen ska leda till fokus på resultat, bättre analysmöjligheter och bedömningar av om kommunkoncernen är på rätt väg mot visionen. Den ska skapa förutsättningar för förändrade arbetssätt som präglas av tillit och dialog.



Liksom tidigare utgår målstrukturen från visionen att Huddinge ska vara en av de tre populäraste kommunerna i Stockholms län att bo, besöka och verka i. För att sträva mot visionen jämför vi oss med de som når bättre resultat än oss men till en lägre kostnad.

Kommunfullmäktiges nio mål är samlade i tre målområden som utgår från de tre hållbarhetsdimensionerna ekonomisk, social och ekologisk hållbarhet. Under respektive mål beskrivs vad som ska uppnås, för att underlätta uppföljning har målen kompletterats med indikatorer. Majoriteten av kommunfullmäktiges indikatorer hämtas från officiell statistik med olika publiceringsdatum. Vid sena publiceringar ska kommunfullmäktiges etappmål ses som preliminära och kan behöva revideras i samband med årsredovisningen 2022.

En av de tre populäraste kommunerna i länet att bo, besöka och verka i



MOD DRIV MÅNGFALD OMTANKE

Nämnder och bolags planering

Strukturen ligger som ett paraply över nämnder och bolag och ska speglas i respektive nämnd och bolags planering och viktiga signaler i mål och budgettexterna fångas upp liksom signaler från andra styrande dokument. Då kommunfullmäktiges mål är övergripande och brett formulerade krävs att de operationaliseras och avgränsas utifrån det kärnuppdrag och det regelverk som gäller för respektive nämnd och bolag och att mer nämnd- respektive bolagsnära mål tas fram. För att underlätta uppföljning behöver målen även på nämnd- och bolagsnivå kompletteras med indikatorer.

Varje nämnd och bolag formulerar minst ett nämnd/bolagsmål per målområde. Nämnden och bolaget tar fram minst en nämnd/bolagsspecifik indikator per nämnd/bolagsmål. Indikatorn/indikatorerna ska ha en koppling till nämnd/bolagsmålet. Alla mål analyseras utifrån ett jämlikhetsperspektiv, det vill säga en analys ska göras vad gäller eventuella skillnader mellan områden, kön och ålder. Barn och unga står särskilt i fokus. Stor vikt ska läggas på att jämföra, analysera och förändra våra arbetssätt. Kommunen måste arbeta smartare och lära av de kommuner som når lika bra eller bättre resultat men till en lägre kostnad för kommuninvånarna. Lärande för förbättring ska genomsyra kommunens planering och uppföljning av verksamheterna.

Att kommunfullmäktiges mål är brett formulerade skapar förutsättningar för att samtliga nämnder och bolag, på olika sätt, ska kunna sträva mot samma gemensamma mål men med utgångspunkt i det egna kärnuppdraget. I och med att samtliga nämnder och bolag fastställer mål och indikatorer som har en koppling till målen på övergripande nivå kommer kommunfullmäktige ges bra förutsättningar och ett brett underlag för att bedöma kommunens samlade måluppfyllelse.

Strävan är att målstrukturen och indikatorerna ska hålla över tid både på kommunfullmäktigenivå och på nämnd-, bolagsnivå. Att arbeta för att nå resultat kräver uthållighet. Det kan ta tid innan olika insatser leder till effekter som är mätbara, att arbeta med målstrukturen förutsätter därför både ökad dialog, tillit och förtroende.

Gemensamma värden

Huddinge kommuns gemensamma värden i form av kärnvärden och etiska kod hjälper oss att uppnå visionen och kommunens målsättningar. Varje förvaltning har en värdegrund som styr hur vi möter kommuninvånare, kunder och kollegor. Huddinges kärnvärden är mod, omtänksamhet, driv och mångfald. Den etiska koden tydliggör de grundläggande utgångspunkterna som varje medarbetare ska ha. Den innebär att vi bemöter varandra och våra invånare på ett jämlikt och likvärdigt sätt, följer lagar och regler, står fria från jäv och andra intressekonflikter, värnar om yttrandefrihet och demokrati och vi använder offentliga medel på rätt sätt. Bolagen har egna värdegrunder. På sikt bör en gemensam värdegrund för kommunkoncernen tas fram, redan idag fångar dock både förvaltningarnas och bolagens värdegrund samma viljeinriktning.

Kommunfullmäktiges mål

God ekonomi och effektiv verksamhet - Ekonomisk hållbarhet

Skattemedel används effektivt

Skattemedel används effektivt och ansvarsfullt. En sund ekonomi är avgörande för att klara framtidens välfärd. Kommunen ska ha en tydlig ekonomisk styrning som möjliggör en lägre skattesats. Huddinges snabba tillväxt ger ett ökat behov av nya förskolor, skolor, idrottsanläggningar och annan kommunal service.

Överskottsålet ligger fast och kommunens årliga överskott ska minst uppgå till två procent. Samtliga kommunens verksamheter ska ha en ekonomi i balans och systematiskt arbeta med effektiviseringar. De kommunägda bolagen ska ha god ekonomi som bidrar till att kommunkoncernens låneskuld hålls stabil. Taket för låneskulden ligger fast på 85 tkr per invånare. Huga Bostäder AB och Södertörns Energi AB ska uppvisa resultat som medger utdelning.

Huddinge kommun välkomnar en mångfald av aktörer som bidrar till att ge god välfärd för Huddinges invånare. I nya lokaler ska verksamheterna kunna bedrivas ändamålsenligt och kostnads-effektivt.

Aktiv konkurrensprövning är en del av kommunens styrning, med syfte att systematiskt och metodiskt pröva om andra kan driva verksamheten med samma eller bättre kvalitet och till samma eller lägre kostnad. Målsättningen är att alla delar av kommunens verksamheter som kan konkurrensprövas ska genomlysas för att utröna om en alternativ drift kan vara effektivare än den egna regin.

Genom ett effektivt och förstärkt upphandlingsarbete ska kostnaderna sänkas och framtida kostnadsökningar förebyggas.

Huddinge har på många områden högre kostnader än andra jämförbara kommuner. Stor vikt ska läggas på att jämföra, analysera och förändra vårt arbetssätt. Kommunen måste arbeta smartare och lära av de kommuner som når lika bra eller bättre resultat men till en lägre kostnad för kommuninvånarna. Lärande för förbättring ska genomsyra kommunens planering och uppföljning av verksamheterna.

För att stärka måluppfyllelsen i kommunens kärnverksamheter ska extern finansiering sökas, till exempel EU-medel, statsbidrag och andra intäktskällor.

Att arbeta smartare kan handla om att använda ny teknik för att digitalisera och automatisera arbetssätt. Med utgångspunkt i nyttorealiserings ska processer i kommunen digitaliseras.

Indikatorer	2020	2021	2022	Etappmål	Målvärde 2030
Resultat <i>exkl exploatering</i> (%)	6,1	6,0		≥2	≥ 2,0
Skattesats, kommun (%)	19,87	19,77	19,47	19,47	Genomsnitt län
Låneskuld tkr/inv	49	50		≤85	≤85

Huddinge kommun är en attraktiv arbetsgivare

Medarbetarna är kommunens viktigaste resurs. Kommunen ska vara en attraktiv arbetsgivare vid rekrytering av nya medarbetare och för att behålla professionella medarbetare. Det ställer krav på alla delar av den sammantagna personalprocessen – attrahera, rekrytera, introducera, utveckla och behålla. Genom ett nära samarbete med universitet och högskolor ska den långsiktiga kompetensförsörjningen säkras. Särskilt fokus ska läggas på bristyrken som till exempel lärare, sjuksköterskor och undersköterskor.

Ledarskapet har avgörande betydelse för medarbetarnas arbetsmiljö och verksamhetens kvalitet. Huddinge kommuns chefer ska vara positiva förebilder som leder genom visioner, mål och värderingar.

Förtroendevalda, chefer och medarbetare ska ha goda förutsättningar att skapa en gemensam kultur där mångfald är en resurs och som präglas av mod att utveckla, omtanke och driv så att Huddinge tar en ledande roll i regionen.

Genom arbetet för hög frisknärvaro gynnas både medarbetaren, verksamheten och Huddinges invånare.

Indikatorer	2020	2021	2022	Etappmål	Målvärde 2030
Medarbetarengagemang (HME total nivå) (%)	80	79	80	>80	Topp tre i länet
Sjukfrånvaro totalt bland anställda, kommun, andel (%)	10,1	8,5		<7,8	Genomsnitt län

En kommun där människor trivs och växer - social hållbarhet

Fokus på tidiga insatser och en lyckad skolgång

I förskolan grundläggs elevers förutsättningar för att klara skolgången. Alla elever ska lägst uppnå godkända resultat och fler ska klara gymnasiestudierna inom tre år. Varje barn ska ha en god utveckling på väg emot högt ställda kunskapskrav. Genom att erbjuda inkluderande lärmiljöer som även stimulerar elever med neuropsykiatriska funktionsvariationer och/eller särbegåvning ska varje elev ges möjligheter till ett effektivt lärande utifrån sina förutsättningar. Kompetensutveckling inom förskola och skola ska utifrån denna inriktning prioriteras.

Tidiga insatser ger störst effekt. Kommunen ska ha ett väl utvecklat och samordnat preventivt arbete för att främja psykisk och fysisk hälsa samt förebygga och motverka missbruk, kriminalitet och våld. Det ska vara enkelt som Huddingebo att få stöd och hjälp. När barn och unga riskerar att fara illa har kommunen ett samlat ansvar att agera snabbt och tydligt. De insatser som genomförs ska ha påvisad god effekt och bidra till en god hälsa.

Indikatorer	2020	2021	2022	Etappmål	Målvärde 2030
Elever i åk 9 som uppnått kunskapskraven i alla ämnen, hemkommun, andel (%)	78,3	77,3	75,5	>77,3	Topp tre i länet
Gymnasieelever med examen inom 3 år, lägeskommun, andel (%)	57,1	62,6		>62,6	Topp tre i länet
Invånare med bra självskattat hälsotillstånd, andel (%)		72		-	Topp tre i länet

Huddinge upplevs som trivsamt och tryggt

Huddinge ska vara en tillgänglig och inkluderande kommun som främjar ett aktivt liv. I takt med att Huddinge får allt fler äldre invånare, ökar behovet av att forma kommunen på ett äldrevänligt sätt. Huddingeborna ska trivas i sitt bostadsområde och ha en väl fungerande service och närhet till grönområden, mötesplatser och kultur. Det ska finnas ett rikt utbud av idrotts- och fritidsaktiviteter för alla. Kommunens parker, lokala centrum och offentliga miljöer ska bli än mer attraktiva och väl omhändertagna.

Huddinge ska upplevas som tryggt av boende, besökande och de som verkar i kommunen. Ett aktivt brottsförebyggande arbete ska bidra till minskad brottslighet och den upplevda tryggheten ska öka.

Huddingebor ska ha goda förutsättningar att göra sin röst hörd och uppleva en hög grad av delaktighet.

Indikatorer	2020	2021	2022	Etappmål	Målvärde 2030
Invånare som upplever att kommunen är en bra plats att leva och bo på (%)	-	89		>2022	Topp tre i länet
Trygg utomhus i området där du bor när det är mörkt ute, andel (%)	-	63		>2022	Topp tre i länet
Invånare nöjdhet angående skötsel av allmänna platser, t.ex. parker, torg, lekplatser (%)		71		Länssnitt	Topp tre i länet

Huddinges verksamheter präglas av kvalitet och valfrihet

Huddingeborna ska ha hög kvalitet och stor valfrihet i skattefinansierade verksamheter. Det ska vara enkelt att hitta information där man kan jämföra kvalitén mellan olika utförare och alternativ inför val av till exempel hemtjänst, skola eller förskola. För att öka valfriheten ska minst hälften av all tillkommande verksamhet vara i fristående regi. Kommunen bedriver en transparent och aktiv uppföljning som syftar till att säkra och utveckla verksamheternas kvalitet. Genom digitalisering ska service och tillgänglighet för Huddinges invånare utvecklas.

Indikatorer	2020	2021	2022	Etappmål	Målvärde 2030
Kommunen sköter sina olika verksamheter bra (%)	-	76,6-		Genomsnitt län	Topp tre i länet

Fler i arbete och fler växande företag

Huddingebor ska få uppleva friheten av att kunna försörja sig själva. Företagsklimatet ska förbättras och kommunen ska medverka till att skapa mötesplatser för företagare. Antalet arbetsplatser i kommunen ska öka med målsättningen om en arbetsplats per arbetsför invånare. Fler invånare ska ges möjlighet att hitta ett arbete inom rimligt avstånd från sin bostad oavsett var man bor i kommunen. Genom effektiva arbetsmarknadsåtgärder, uppföljning och krav på motprestation ska behovet av långvarigt eller återkommande försörjningsstöd minska.

Indikatorer	2020	2021	2022	Etappmål	Målvärde 2030
Vuxna biståndsmottagare med långvarigt ekonomiskt bistånd, % av befolkningen	0,72	0,66		<0,66	Bland de tre lägsta i länet
Företagsklimat enl. ÖJ (Insikt) - Totalt, NKI	77	74		>77	>Topp tre i länet
Arbetsplatskvot	0,85	0,85		> 0,85	1,0

Hållbart byggande med fokus på eget ägande

Huddinge ska växa på ett hållbart sätt med fler bostäder på rätt plats. Stort fokus ligger på de regionala stadskärnorna Flemingsberg och Kungens kurva samt området längs Spårväg syd. Bebyggelsen ska utgöras av blandade boendeformer och karaktären på befintliga villaområden ska bevaras. Eventuell förtätning ska ske på ett varsamt sätt. Utvecklingen i östra Huddinge ska stärkas.

Fler ska ha möjlighet att äga sitt eget boende. Fler bostadsrätter, äganderätter och småhus behöver byggas. Detta gäller i synnerhet i Vårby, Flemingsberg och västra Skogås i syfte att uppnå bättre balans mellan upplåtelseformerna och bidra till en positiv utveckling av områdena. Fler bostäder riktade till äldre behöver planeras.

Det är viktigt att säkerställa att utbyggnaden av skolor, förskolor, kultur- och fritidsanläggningar och annan kommunal service håller samma höga takt som tillväxten av bostäder. Kommunens lokaler ska vara ändamålsenliga och användas effektivt genom samnyttjande av såväl de olika verksamheterna inom kommunen som föreningslivet och invånare.

Indikatorer	2020	2021	2022	Etappmål	Målvärde 2030
Antal färdigställda bostäder	241	344		975	975
Antal bostäder i antagna detaljplaner				1400	
Bostadsrätter och äganderätter i Vårby, Flemingsberg och Västra Skogås (%)	32	33		>33	50

Naturkommun som tar klimatansvar - ekologisk hållbarhet

Minska klimatpåverkan

Som samhällsplanerare har kommunen möjligheter att underlätta för Huddingeborna, kommunens verksamheter och företagen att göra klimatsmarta val. Utgångspunkten är att tillkommande bostäder ska vara i kollektivtrafiknära lägen för att underlätta för fler att åka kollektivt, samt bevara naturområden. Även de som inte har möjlighet att välja bort bilen ska ha förutsättningar att göra bra val för klimatet bland annat genom god tillgång till infartsparkeringar och en väl utbyggd laddinfrastruktur. Det ska vara attraktivt att välja cykel som transportmedel. Verksamheterna kan underlätta för fler barn och ungdomar att komma ut i naturen och därmed stärka goda levnadsvanor. En god miljö och natur är viktig för människors fysiska och psykiska hälsa.

Den biologiska mångfalden ska bevaras, stärkas och utvecklas. Naturområden och parker ska tillgängliggöras. Med en ökad tillgänglighet kommer skötseln av naturområden behöva stärkas. Kommunens sjöar och vattendrag har idag stora utmaningar vad gäller vattenkvaliteten. Våtmarker ska återskapas.

Kommunen ska ta hänsyn till befintliga naturvärden och hur natur i redan bebyggd miljö kan utvecklas. Kommunens planering behöver utvecklas med hänsyn till hela ekosystemet.

Vid ny- och ombyggnation ska ett livscykelperspektiv användas för att minska klimatutsläppen. Kommunens samtliga verksamheter ska minska sina utsläpp av växthusgaser. Verksamheternas och bolagens koldioxidutsläpp ska identifieras, mätas och minskas. Det interna miljöarbetet ska göra det möjligt att jämföra med andra motsvarande verksamheter.

Indikatorer	2020	2021	2022	Etappmål	Målvärde 2030
Utsläpp av växthusgaser totalt, ton CO2 ekv/inv	1,30	1,19		<1,19	1,0
Energianvändning i kommunens inhyrda lokaler (kwh/kvm)	165	163	161	149	120
Energi producerad av kommunen och dess helägda bolag (kWh)					Öka
Sjöar med god ekologisk status (%)	50	50			100*
Befolkning i kollektivtrafiknära läge, andel (%)	95,1			>95	>95

*Avser 2033

Utveckla den cirkulära ekonomin

Alla nämnder och kommunala bolag ska med utgångspunkt i avfallstrappan prioritera minimering och återanvändning före återvinning genom att skapa förutsättningar för cirkulära kretslopp. Det ska även vara enkelt för invånare och företag att återvinna sitt avfall.

Indikatorer	2020	2021	2022	Etappmål	Målvärde 2030
Insamlat kommunalt avfall totalt, kg/invånare (justerat)	420	396		395	370

Nämnder

För varje nämnd redovisas i detta avsnitt nämndens budget och ekonomiska förutsättningar i övrigt, samt viss verksamhetsstatistik. Nämnderna ska utifrån sina ramar ta ett självständigt ansvar för ekonomin. Det fortsatta arbetet med verksamhetsplaneringen ska således bygga på den faktiska behovs- och kostnadsutvecklingen som nämnden själv beräknar och de prioriteringar som nämnden själv vill göra, för att utifrån fullmäktiges beslut om mål och budget bedriva en bra och effektiv verksamhet och ha en ekonomi i balans. Nämnderna ska, för samtliga sina verksamheter, ta fram jämförelser och analyser som ska leda till konkreta förändringar.

Staten ger kommuner generella och riktade statsbidrag. Riktade statsbidrag är specialdestinerade för ett visst ändamål. I statens budget finns ett stort antal riktade statsbidrag för kommunerna att söka. Nämnderna ska aktivt arbeta med att söka riktade statsbidrag för att utveckla sina verksamheter.

Förskolenämnden

Nämnden ska fullgöra kommunens uppgifter såsom huvudman för förskolan. Nämndens uppgifter innefattar att svara för pedagogisk omsorg enligt 25 kap. skollagen (2010:800), samt ansvara för anordnandet av öppen förskola som komplement till förskola och pedagogisk omsorg. Nämndens uppdrag innefattar alla uppgifter som, enligt skollagen eller annan författning inom utbildningsområdet, ankommer på kommunen som huvudman för de verksamheter som anges i skollagen.

Nämnden ansvarar för tillsyn över förskolor vars huvudman kommunen godkänt enligt skollagen samt tillsyn över pedagogisk omsorg vars huvudman kommunen förklarat ha rätt till bidrag enligt samma lag. Förskolenämnden ska samverka med andra nämnder och myndigheter inom och utom kommunen i syfte att uppnå en effektiv och ändamålsenlig verksamhet för kommunen som helhet. Nämnden ska särskilt samverka med socialnämnden, samt vård- och omsorgsnämnden. Budgetramen är beräknad med:

- Volym: lägre volym för färre barn i förskolan 2023-2024 och ökad volym för fler barn i förskolan 2025.
- Lokaler: tillskott för tillkommande lokalhyror samt justering av lokalram för lägre volym 2022-2023 och ökad volym 2025.
- Uppräkning: i ramen finns ingen generell uppräkning för ökade löner/priser åren 2023–2025.
- Övrigt:
 - Fler förskollärare och mindre barngrupper (14 mnkr)
 - Höjt personalomkostnadspålägg (24,1 mnkr), främst till följd av högre pensionskostnader
 - Effekthemtagning till följd av samordnad städupphandling (-7,2 mnkr 2023, -10,8 mnkr 2024 och framåt)
 - Tidigareläggning av strukturplan, lokalresursplan (0,2 mnkr 2023)

Investeringar

Förskolenämndens budget består av reinvesteringar. Huvudsakligen återanskaffning av inventarier och till mindre del av accesspunkter och arbetsmiljöförbättringar. Beloppet för 2023 uppgår till 6,5 mnkr.

Grundskolenämnden

Grundskolenämnden ska fullgöra de uppgifter enligt skollagen och annan författning inom utbildningsområdet, som ankommer på kommunen som huvudman för skolväsendet i Huddinge kommun. Detta gäller med undantag för de uppgifter som ska handhas av förskolenämnden samt gymnasie- och arbetsmarknadsnämnden enligt deras respektive reglementen.

Grundskolenämnden fullgör kommunens uppgifter när det gäller bidrag till verksamhetsanknutna frivilligorganisationer.

Grundskolenämnden ska samverka med andra nämnder och myndigheter inom och utom kommunen i syfte att uppnå en effektiv och ändamålsenlig verksamhet för kommunen som helhet. Nämnden ska särskilt samverka med socialnämnden, samt vård- och omsorgsnämnden.

Budgetramen är beräknad med:

- Volym: lägre volym för färre elever i grundskolan samtliga år under planeringsperioden samt ökad volym för fler elever i grundsärskolan från 2023. Lägre volymer för skolbarnomsorg åk F-3 2023 – 2025. Oförändrad volym för skolbarnomsorg åk 4-6 2023-2024 respektive lägre volym 2025.
- Lokaler: tillskott för tillkommande lokalhyror 2023 och justering av lokalram för minskade volymer 2024–2025.
- Uppräkning: i ramen finns ingen generell uppräkning för ökade löner/priser åren 2023–2025.
- Övrigt:
 - Fler lärare (30 mnkr).
 - Utredning gällande utfall av NPF-satsning samt behovsanalys NPF och särbegåvade (0,2 mnkr 2022).
 - Allsidig social sammansättning (0,2 mnkr 2022, 0,3 mnkr 2023 och framåt, finansieringsprincip)
 - Extra studietid och utökad lovskola (1,3 mnkr 2022, 2,7 mnkr 2023, och framåt finansieringsprincip)
 - Nationella prov (1,3 mnkr 2022–2023, finansieringsprincip)
 - Stärkta bibliotek (0,3 mnkr 2022–2023, finansieringsprincip)
 - Höjt personalomkostnadspålägg (49,0 mnkr), främst till följd av högre pensionskostnader
 - Effekthemtagning till följd av samordnad städupphandling (-9,9 mnkr 2023, -14,8 mnkr 2024 och framåt)
 - Skolskjuts, indexuppräkning till följd av nytt interimsavtal (10 mnkr)
 - Tidigareläggning av strukturplan, lokalresursplan (0,3 mnkr 2023)

Investeringar

Grundskolenämndens investeringsbudget består av investeringar till följd av nya/förändrade lokaler och löpande reinvesteringar av inventarier och utrustning. Investeringsbudgeten för 2023 uppgår till 26 mnkr. Den största pågående investeringen gäller Tomtbergaskolan med en total budget på 29,5 mnkr varav 5,0 mnkr ligger på 2023. Projektet bedöms färdigställas under 2023.

Gymnasie- och arbetsmarknadsnämnden

Gymnasie- och arbetsmarknadsnämnden i Huddinge ansvarar som hemkommun och huvudman för samtliga uppgifter enligt skolförfattningarna för gymnasieskolan, gymnasiesärskolan, kommunal

vuxenutbildning inklusive undervisning i svenska för invandrare och särskild utbildning för vuxna. Gymnasie- och arbetsmarknadsnämnden i Huddinge är huvudman för all myndighetsutövning inom ekonomiskt bistånd inklusive dödsboudredning, tillhandahållandet av kommunala arbetsmarknadsåtgärder, mottagandet av vissa nyanlända enligt anvisning från Migrationsverket samt handläggning av bostadsförturer av sociala och medicinska skäl.

Budgetramen är beräknad med:

- Volym:
 - ökad volym för fler elever i gymnasiet 2023–2025.
 - ökad volym för fler elever i gymnasiesärskolan 2023–2025
 - högre volymer enligt befolkningsförändringar för vuxenutbildning, ekonomiskt bistånd och flyktmottagande 2023–2025.
- Lokaler: ökad ram för fler elever i gymnasiet 2023–2025.
- Uppräkning: i ramen finns ingen generell uppräkning för ökade löner/priser åren 2023–2025.
- Övrigt:
 - Omställningsarbete avseende boende för nyanlända (-2 mnkr 2022, -6 mnkr 2023, -8 mnkr 2024)
 - Feriepraktik med inriktning digitalt stöd till äldre (1 mnkr)
 - Validering, nationell struktur (0,3 mnkr 2022, 0,7 mnkr 2023 och framåt, finansieringsprincipen)
 - Prövning av gymnasial utbildning (0,2 mnkr 2022, finansieringsprincipen)
 - Omorganisation digitalisering (-0,3 mnkr)
 - Generellt statsbidrag med anledning av kriget i Ukraina (4,1 mnkr 2023)
 - Administrativt utvecklingsarbete i syfte att kunna erbjuda fler sommarjobb (0,2 mnkr 2023)
 - Höjt personalomkostnadspålägg (11,5 mnkr), främst beroende på högre kostnader för pensioner
 - Effekthemtagning till följd av samordnad städupphandling (-1,9 mnkr 2023, -2,7 mnkr 2024 och framåt)
 - Utredda möjligheten till samlokalisering för grundsärskola och gymnasiesärskola (0,2 mnkr 2023)
 - Framtagande av strukturprogram för komvux (0,6 mnkr 2023)

Investeringar

Gymnasie- och arbetsmarknadsnämndens investeringsbudget avser reinvesteringar och uppgår till 1,0 mnkr för 2023.

Socialnämnden

Socialnämnden ansvarar för samordning av kommunens preventionsarbete samt för att bedriva ett förebyggande och uppsökande arbete där målsättningen är att nå individer innan problem blivit för stora. Socialnämnden har ansvar för kommunens individ- och familjeomsorg och erbjuder råd, stöd, vård och behandling till barn, ungdomar och vuxna med beroendeproblematik, våldsproblematik eller våldsutsatthet, kriminella avhoppare samt vuxna med psykisk funktionsnedsättning. För brukare inom socialpsykiatrins särskilda boenden och biståndsbedömd sysselsättning som har behov av hälso- och sjukvårdsinsatser, utförs dessa av vård- och omsorgsnämndens hälso- och sjukvårdsorganisation. I uppdraget ingår även mottagandet av ensamkommande barn.

En grund för socialtjänstens arbete är principen om människors lika värde och allas rätt till trygghet, vård och omsorg. Människor som har behov ska få stöd att förbättra sin livssituation.

Nämnden ansvarar för hela processen från utredningar av behov till beslut, utförande, uppföljning och utveckling av insatser. Insatserna utförs såväl i egen som i extern regi.

Socialnämnden styrs främst av lagstiftning inom det sociala området: socialtjänstlagen (SoL), lagen med särskilda bestämmelser om vård av unga (LVU), lagen om vård av missbrukare i vissa fall (LVM) samt hälso- och sjukvårdslagen (HSL) samt föräldrabalken.

Nämnden ansvarar även för bidrag till verksamhetsanknutna frivilligorganisationer.

Budgetramen är beräknad med:

- Volym: högre volymer enligt befolkningsförändringar 2023–2025.
- Uppräkning: i ramen finns ingen generell uppräkning för ökade löner/priser åren 2023–2025.
- Övrigt:
 - Särskild satsning på avhopparverksamhet, ettårigt tillskott 2022 (-2 mnkr 2023)
 - Särskild satsning på avhopparverksamhet (2 mnkr 2023)
 - Barnets bästa när vård enligt LVU upphör (70 tkr 2022, 110 tkr 2023 och framåt, finansieringsprincipen)
 - Skyddat boende våldsutsatta (1,6 mnkr 2023, 3,5 mnkr 2024 och framåt)
 - Höjt personalomkostnadspålägg (7,8 mnkr)
 - Effekthemtagning till följd av samordnad städupphandling (-0,5 mnkr 2023, -0,8 mnkr 2024 och framåt)
 - För att möta det kommande kravet på en mer kunskapsbaserad socialtjänst behöver verksamheterna utveckla arbetet med systematiska uppföljningar av individinsatser och införa fler evidensbaserade metoder (12,5 mnkr 2023, 20,5 mnkr 2024, 28,1 mnkr 2025 och framåt).

Investeringar

Socialnämndens investeringsbudget består av investeringar till följd av löpande re- och nyinvesteringar av inventarier och utrustning. Beloppet för 2023 uppgår till 0,8 mnkr.

Vård- och omsorgsnämnden

Vård- och omsorgsnämnden riktar sig till äldre och personer med autism eller autismliknande tillstånd, fysiska och/eller intellektuella funktionsnedsättningar samt deras anhöriga. En grund för socialtjänstens arbete är principen om människors lika värde och allas rätt till trygghet, vård och omsorg. Nämnden erbjuder olika former av stöd, service, vård och omsorg för att nämndens målgrupper ska kunna leva ett så självständigt och bra liv som möjligt och ansvarar för hela processen från uppsökande arbete, utredningar av behov, till beslut, utförande, uppföljning och utveckling av insatser.

Insatserna utförs såväl i egen som i extern regi. Nämndens hälso- och sjukvårdsorganisation utför även hälso- och sjukvårdsinsatser för socialnämndens brukare inom socialpsykiatriens särskilda boenden och biståndsbedömd sysselsättning som har behov av detta.

Vård- och omsorgsnämnden styrs främst av socialtjänstlagen (SoL), lagen om stöd och service till vissa funktionshindrade (LSS) samt hälso- och sjukvårdslagen (HSL).

Vård- och omsorgsnämnden har ansvar för lagstadgade utredningar av färdtjänst och beslut om riksfärdtjänst och bidrag till verksamhetsanknutna frivilligorganisationer.

Budgetramen är beräknad med:

- Volym:
 - Högre volymer enligt befolkningsförändringar för äldreomsorg respektive funktionshinder 2023–2025.
- Uppräkning: i ramen finns ingen generell uppräkning för ökade löner/priser åren 2023–2025.
- Övrigt:
 - Stärkt kvalitet i äldreomsorgen (10 mnkr)
 - Kvalitetsförstärkning LSS (5,2 mnkr)
 - Fast omsorgskontakt i hemtjänsten (3,8 mnkr 2022, 7,5 mnkr 2023 och framåt, finansieringsprincipen)
 - Utökad bemanning sjuksköterskor (4,7 mnkr 2023)
 - Insatser för att motverka ensamhet bland äldre, trygghetspaketet (0,8 mnkr 2023)
 - Omorganisation digitalisering (0,9 mnkr)
 - Stärkt rätt till personlig assistans (-2,1 mnkr 2023, -4,3 mnkr 2024, -6,4 2025 och framåt, finansieringsprincipen)
 - Höjt personalomkostnadspålägg (32,4 mnkr), främst på grund av högre pensionskostnader
 - Effekthemtagning till följd av samordnad städupphandling (-0,9 mnkr 2023, -1,3 mnkr 2024 och framåt)
 - Turbundna resor, indexuppräkning till följd av nytt interimsavtal (10 mnkr)

Investeringar

Vård- och omsorgsnämndens investeringsbudget består av reinvesteringar i inventarier för särskilt boende, ordinärt boende och LSS-boende. För 2023 avsätts totalt 4,9 mnkr.

Kultur- och fritidsnämnden

Kultur- och fritidsnämnden ansvarar för verksamheterna bibliotek och konst, idrott och anläggning, ungdom samt kulturfrågor. Nämnden ansvarar för driften av anläggningar och lokaler inom verksamheterna, det vill säga idrotts-, fritids-, ungdoms- och kulturverksamhet. I nämndens ansvarsområde ingår även att främja insatser för god hälsa för kommunens medborgare.. Nämnden

ansvarar för att utveckla samverkan med det lokala föreningslivet, att samverka med och ge bidrag till verksamhetsanknutna föreningar och studieförbund och att besluta om stipendier och priser samt att samordna kommunens arbete med ungdomspolitik och stödja utvecklingen av ungdomsdemokratin.

Budgetramen är beräknad med:

- Volym: högre volymer enligt befolkningsförändringar 2023–2025.
- Lokal: utrymme för tillkommande lokaler ingår i medelsreserv.
- Uppräkning: i ramen finns ingen generell uppräkning för ökade löner/priser åren 2023-2025.
- Övrigt
 - Utredning avseende stöd till studieförbund, ettårigt tillskott 2022 (-0,2 mnkr)
 - Implementering av kommunens idrottspolitiska program, ettårigt tillskott 2022 (-0,2 mnkr)
 - Strukturprogram för ridskoleverksamheten, (0,1 mnkr 2023)
 - Implementering av nya föreningsbidragsregler och för att säkerställa god uppföljning och kontroll, ettårigt tillskott 2022 (-0,8 mnkr)
 - Meningsfull fritid för barn och unga, ettårigt tillskott 2022 (-2 mnkr)
 - Meningsfull fritid för barn och unga, trygghetspaketet (2,5 mnkr)
 - Utredning öka flickors idrottande i utanförskapsområden, trygghetspaketet (0,2 mnkr 2023)
 - Föreningsstöd nattvandrare, trygghetspaketet (0,5 mnkr 2023)
 - Motverka ensamhet bland äldre, trygghetspaketet (0,8 mnkr, 2023)
 - Pilotprojekt för införande av fritidsbank (0,5 mnkr 2023, 1,0 mnkr 2024, 1,0 mnkr 2025)
 - Kapitalkostnad BMX-park i östra kommundelen (0,35)
 - Omorganisation digitalisering, justering (-0,1 mnkr)
 - Höjt personalomkostnadspålägg (3,0 mnkr)
 - Effekthemtagning till följd av samordnad städupphandling (-0,7 mnkr 2022, -1,0 mnkr 2024 och framåt)

Investeringar

Kultur- och fritidsnämndens investeringsbudget 2023 uppgår till 7,5 mnkr och utgörs av löpande re- och nyinvesteringar av inventarier, anläggning och utrustning.

Bygglövs- och tillsynsnämnden

Bygglövs- och tillsynsnämnden fullgör kommunens uppgifter som ankommer på byggnadsnämnd och för uppgifter inom plan- och byggväsendet. Kommunstyrelsen har dock ansvaret för såväl översiktsplanering som för detaljplanering. Bygglövs- och tillsynsnämnd handhar även frågor som angår den kommunala lantmäterimyndigheten samt kommunens, från myndighetsutövning, fristående mätnings-, och kartläggningsverksamhet. Nämnden ansvarar även för adress- och namnsättning samt spridning av geografisk information. Bygglövsverksamheten svarar för myndighetsutövning enligt plan- och bygglagen. Bostadsanpassningsverksamhetens uppgift är att utföra myndighetsutövning enligt lagen om bostadsanpassningsbidrag.

Bygglövs- och tillsynsnämnden är den kommunala nämnd som ska fullgöra kommunens uppgifter enligt miljöbalken med tillhörande lagstiftning, som tillsynsmyndighet och prövningsmyndighet, med undantag för det som anges i reglementet för annan nämnd. Nämnden fullgör också kommunens uppgifter enligt livsmedels- och foderlagstiftningen, strålskyddslagstiftningen, lagen om sprängämnesprekursorer.

Bygglövs- och tillsynsnämnd har också ansvar för tillstånds- och tillsynsuppgifter enligt spel- och alkohollagen, tillsyn av försäljning av folköl, tobak och liknande produkter, kontroll av försäljning av receptfria läkemedel utanför apotek samt yttrande till tillståndsmyndigheten avseende anordnande av automatspel. Lantmäteriafdelningen ansvarar för insamling och förvaltning av geografiska data. Verksamheten tar fram nya namn och adresser samt ajourhåller register av byggnader, fastigheter, vägar med mera.

Budgetramen är beräknad med:

- Volym: högre volymer enligt befolkningsförändringar 2023–2025.
 - Ökade volymer inom bygglövsverksamheten (1,0 mnkr)
- Uppräkning: i ramen finns ingen generell uppräkning för ökade löner/priser åren 2023–2025.
- Övrigt:
 - Efterhandsdebitering inom livsmedelskontroll ettårigt 2023 (0,1 mnkr)
 - Tillsyn bygglov, utökning och projekt (0,8 mnkr 2022, 1,0 mnkr 2023, 1,0 mnkr 2024, 1,0 mnkr 2025)
 - Ökade behov av bostadsanpassning (0,1 mnkr 2024)
 - Omorganisation digitalisering, justering (0,7 mnkr)
 - Höjt personalomkostnadspålägg (2,5 mnkr)
 - Effekthemtagning till följd av samordnad städupphandling (-0,1 mnkr 2022, -0,2 mnkr 2024 och framåt)

Investeringar

Bygglövs- och tillsynsnämndens investeringsbudget består av nyinvesteringar i olika IT-system. Totalt avsätts 3,8 mnkr för 2023. Den största delen av investeringarna avser miljötillsyn.

Natur- och stadsmiljönämnden

Natur- och stadsmiljönämnden leder, samordnar och följer upp arbetet med utformning och framtagande av övergripande och strategiska mål och riktlinjer avseende, natur- och vattenvårdsfrågor i Huddinge kommun samt avfallshantering och kommunens ansvar som huvudman för kommunala renhållningsfrågor.

Nämnden ansvarar för förvaltning kommunala anläggningar såsom av gator, torg, parkeringar, parker, gång- och cykelvägar och övrig allmän platsmark.

Nämnden ansvarar även för myndighetsutövning genom trafikhandläggning, parkeringsövervakning och flyttning av fordon samt handläggning av ansökningar för schakttillstånd och trafikordningsplaner samt gatuinspektion.

Natur- och stadsmiljönämnden ansvarar för skötsel, av naturreservaten i kommunen samt upplåtelse av kommunal mark med arrende eller annan nyttjanderätt inom de områden som förvaltas av nämnden. Nämnden har även i uppdrag att förvalta kommunens naturreservat och biotopskyddsområden samt övrig kommunägd naturmark och övriga områden som ingår i förvaltningsuppdraget. Uppdrag inom natur- och vattenvård enligt miljöprogrammet och övriga styrdokument ligger också inom nämndens ansvar. Vidare ansvarar nämnden för upplåtelse av arrendegårdar, mark, hyresobjekt samt jakt och fiskerättigheter inom kommunens markinnehav samt bedriver skyddsjakt och viltvård.

Nämnden ger även rådgivning i energi- och klimatfrågor.

Budgetramen är beräknad med:

- Volym:
 - Ökade driftkostnader för tillkommande objekt (parker/lekplatser) är uppskattat och inräknat i volymtillskott.
 - Högre volymer enligt befolkningsförändringar 2023–2025.
- Uppräkning: i ramen finns ingen generell uppräkning för ökade löner/priser åren 2023–2025.
- Övrigt:
 - Ökat underhåll av naturreservat, ettårigt 2022 (-1 mnkr)
 - Återskapa våtmarker (1 mnkr 2023)
 - Miljöprogram (0,6 mnkr)
 - Miljöstrategiskt arbete omorganisation (-0,8 mnkr)
 - Fosforfällning Drevviken (5,3 mnkr 2022, 5,3 mnkr 2023)
 - Underhållsåtgärder, kantskärning, brunn sugning, potthållslagning mm (6,0 mnkr)
 - Parkskötsel, nytt avtal (2,0 mnkr 2023, 3,0 mnkr 2024 och framåt)
 - Vinterunderhåll (4,5 mnkr 2023, 12,5 mnkr 2024, 12,6 mnkr 2025 och framåt)
 - Höjt personalomkostnadspålägg (1,0 mnkr)
 - Effekthemtagning till följd av samordnad städupphandling (-0,1 mnkr 2023, -0,2 mnkr 2024 och framåt)

Investeringar

Natur- och stadsmiljönämndens investeringsbudget består av re- och nyinvesteringar i utrustning och reinvesteringar i infrastruktur. Beläggningsarbete (55 mnkr), gatubelysning (20 mnkr), och dagvattenanläggningar utgör stora poster. Investeringsbudgeten för 2023 uppgår till 120,4 mnkr.

Kommunstyrelsen

Styrelsen är kommunens ledande politiska förvaltningsorgan. Den har ett helhetsansvar för kommunens verksamheter, utveckling och ekonomiska ställning. Styrelsen ska leda och samordna förvaltningen av kommunens angelägenheter och ha uppsikt över övriga nämnders och eventuella gemensamma nämnders verksamhet. Styrelsen ska också ha uppsikt över kommunal verksamhet som bedrivs i kommunala bolag, stiftelser och kommunalförbund. Styrelsen ska leda kommunens verksamhet genom att utöva en samordnad styrning och leda arbetet med att ta fram styrdokument för kommunen. Styrelsen ska följa de frågor som kan inverka på kommunens utveckling och ekonomiska ställning och fortlöpande i samråd med nämnderna följa upp de fastställda målen och återrapportera till fullmäktige. Kommunstyrelsen ansvarar för kommunens

strategiska och övergripande klimat- och miljöarbete. Kommunstyrelsen ansvarar även för översiktlig planering, exploateringsverksamhet, upprättande av detaljplaner och planprogram enligt plan- och bygglagen samt ansvarar för infrastruktur- och trafikfrågor. Till detta kommer ansvaret för den strategiska utvecklingen av kommunens näringsliv. Kommunstyrelsens uppdrag regleras i kommunallagen och i reglementet för kommunstyrelsen (HKF 9200). Styrelsen ansvarar för i detta reglemente angivna uppgifter jämte sådana uppgifter som inte lagts på annan nämnd.

Budgetramen är beräknad med:

- Volym: högre volymer enligt befolkningsförändringar 2023–2025.
- Uppräkning: i ramen finns ingen generell uppräkning för ökade löner/priser åren 2023–2025.
- Lokal: -
- Övrigt:
 - Allmänna val 2022, ettårigt tillskott 2022 (-3,6 mnkr).
 - Projekt ny ekonomimodell, ettårigt 2022 (-3 mnkr)
 - Objektetablering (PM3), implementering av ny samverkansmodell, ettårigt 2022 (-2,5 mnkr)
 - Utreda möjligheter till konkurrensprövning av IT-drift, ettårigt 2022 (-1,2 mnkr)
 - Utredning fiber – ställningstagande för framtida arbetet, ettårigt 2022 (-0,6 mnkr)
 - Projekt nytt kommunhus (5,7 mnkr 2022, 4 mnkr per år 2023-2025)
 - Driva uppdrag i handlingsplan effektiv och ändamålsenlig lokalförsörjning och lokalresursplan (5,3 mnkr 2022, 1,5 mnkr 2023, 0,8 mnkr 2024)
 - Stärkt samverkan med civilsamhället, ettårigt 2022 (-0,3 mnkr)
 - Utredning kring behov av en odlingsstrategi, ettårigt 2022 (-0,3 mnkr)
 - Ökade medlemsavgifter förbund (0,1 mnkr per år)
 - Arvoden förtroendevalda/politiska sekreterare (0,4 mnkr per år).
 - Partistöd (0,2 mnkr)
 - Utbyggnad av trygghetskameror (1,3 mnkr 2022, 2,9 mnkr 2023, 4,3 mnkr 2024, 5,0 mnkr 2025)
 - Södertörns brandförsvarsförbund uppräkning (1,4 mnkr år 2023, 1,1 mnkr 2024, 1,1 mnkr 2025)
 - Södertörns brandförsvarsförbund utveckling för en effektivare verksamhet (0,6 mnkr)
 - Södertörns brandförsvarsförbund utveckling för en effektivare verksamhet ettårigt 2022 (-0,6 mnkr)
 - Effekter ändrad premiemodell för försäkringar (0,2 mnkr)
 - Fackliga företrädare (0,6 mnkr)
 - Arbetstidsförkortning från och med 64 år (0,4 mnkr)
 - Nytt bankavtal (0,2 mnkr)
 - Samordnad varudistribution (0,2 mnkr)
 - Förvalta internt fibernät i egen regi (5,0 mnkr)
 - Digitalisering - säkra sammanlagda genomförandekraften, fortsatt utveckling av ny styr- och samverkansmodell (12 mnkr, varav 6 mnkr avser digitaliseringsavdelningen och 6 mnkr verksamhetssidan)
 - Miljöprogram - riskklassning förorenade områden, markundersökningar (1,2 mnkr)
 - Trygghet och säkerhet – aktiviteter för att utveckla förmågan att upprätthålla samhällsviktig verksamhet vid störningar och etablera trygghetspunkter (1,2 mnkr)
 - Val till Europaparlamentet 2024, ettårigt tillskott (2,7 mnkr 2024)

- Utredning om hur Huddinge kan utvecklas till en äldrevänlig kommun (0,1 mnkr 2022, 0,2 mnkr 2023)
- Utrymme för fortsatt arbete med kommunhusprojekt, handlingsplan effektiv och ändamålsenlig lokalförsörjning (10 mnkr)
- Miljöprogram – Processtöd till förvaltningar och bolag för ökad måluppfyllelse (0,8 mnkr)
- Miljöstrategiskt arbete omorganisering (0,8 mnkr)
- Förändrad politisk organisation (2,2 mnkr)
- Effekthemtagning till följd av samordnad städupphandling (-0,8 mnkr 2022, -1,2 mnkr 2024 och framåt)
- Höjt personalomkostnadspålägg (9,2 mnkr)
- Förstärkt städcontrolling (1,7 mnkr)
- Förstärkt upphandling (6,0 mnkr)
- Utredda kommunövergripande funktion för kost och måltidsbespising (0,5 mnkr 2023)
- Utredda möjligheterna till språkkompetensutveckling för personal inom förskola och äldreomsorg (0,3 mnkr 2023)
- Miljöprogram - handlingsplan tillfällig förstärkning (0,5 mnkr 2023)
- Översyn av kommunens finansiella mål (0,3 mnkr 2023)
- Ordningsvakter, trygghetspaketet (3 mnkr 2023)
- Tryggare utemiljöer, trygghetspaketet (1,3 mnkr 2023)
- Kommunens arbete med civilt försvar (0,6 mnkr 2023, finansieringsprincipen)
- Stärkt civilförsvar, sjukvård och socialtjänst (1,1 mnkr 2023, finansieringsprincipen)

Investeringar

Investeringsbudgeten 2023 består huvudsakligen av trygghetskameror (6,3 mnkr), IT-investeringar (26,5 mnkr), och samhällsbyggnadsinvesteringar (243,1 mnkr). Samhällsbyggnadsinvesteringar består av exploateringsprojekt och investeringsprojekt med infrastrukturinvesteringar i bland annat gator och vägar, parker, gång- och cykelvägar, trafiksäkerhetsåtgärder med mera. Det största projektet är Trafikplats högskolan med en budget om 116,0 mnkr för 2023. En årlig investeringsreserv om 50 mnkr avsätts för att förenkla beslutsprocessen kring tilldelning av budget till brådskande lokalprojekt samt tilldelning av utökad investeringsram till projekt som behöver det. Investeringsbudgeten för 2023 uppgår totalt till 326,9 mnkr.

Bolag och kommunalförbund

Här redovisas planering för de bolag där kommunen, ensamt eller med flera andra offentliga aktörer, har ett väsentligt inflytande eller där kommunens andel uppgår till minst 20 procent.

Den kommande planeringsperioden präglas av synnerligen omfattande investeringar i bolagen. Huvuddelen av investeringarna kommer att ske i helägda Hüge Bostäder AB som planerar för såväl nyproduktion, renovering och upprustning av kommunala bostadsbeståndet. Därutöver planeras för såväl nyproduktion som renoveringar och ombyggnationer i helägda Huddinge Samhällsfastigheter AB. Det är särskilt viktigt att upprätthålla goda resultat i såväl kommun som bolag för att klara av att finansiera kommande investeringar och demografiska utveckling.

Huddinge Samhällsfastigheter AB

Huddinge Samhällsfastigheter AB ska inom Huddinge kommun äga, utveckla och förvalta sitt innehav av fastigheter för kommunala verksamheter på ett effektivt och serviceinriktat sätt för att tillgodose kommunens behov av ändamålsenliga lokaler. Bolaget är en viktig aktör och ska som regel tillgodose kommunens behov av skolor, förskolor och andra verksamhetslokaler. Lokalerna ska utformas för att kunna nyttjas effektivt, vara tillgängliga och hållbara.

Bolaget tillämpar självkostnadshyror mot kommunen vilket innebär att hyresavtalet och ramavtalet med kommunen är den största posten som påverkar bolagets resultaträkning. Andra faktorer är långsiktig räntenivå samt en kostnadseffektiv fastighetsförvaltning. Inför 2023 har reviderade ägardirektiv tagits fram.

Investeringar

Huddinge Samhällsfastigheter planlägger flera stora investeringar under de kommande åren vilket innebär stora negativa kassaflöden. Under de kommande tre åren är bolagets egenfinansiering relativt jämn och uppgår till 40% av investeringsvolymen.

Investeringsbudgeten 2023 uppgår till 500 mnkr och för perioden 2023–2025 till 1 794 mnkr. Av den sammanlagda investeringsvolymen förväntas 1 125 mnkr kräva extern finansiering, förutsatt att investeringar genomförs enligt plan. Bland de större projekten som ingår och planeras att byggstarta under planperioden kan Huddinges nya kommunhus nämnas. Under 2023 avses bland andra ett antal ombyggnadsprojekt starta, såsom Fullersta Bio och Östra grundskolan.

Hüge Bostäder AB

Hüge Bostäders affärsidé är: ”Med människa och miljö i fokus äger, utvecklar och förvaltar vi bostäder och lokaler som ökar livskraften i Huddinge”. Hüge Bostäder äger cirka 8 000 hyresrätter samt kommersiella lokaler och stadsdelscentrum i Huddinge kommun. Bolaget är Huddinge kommuns allmännyttiga bostadsbolag. Den största posten som påverkar bolagets intäkter är hyresförhandlingen. Andra faktorer som påverkar bolaget är långsiktig räntenivå, hur framgångsrikt bolaget är i sin nyproduktion och hantering av renoveringsbehov samt en kostnadseffektiv fastighetsförvaltning.

Löpande drift och underhåll täcks av intäkterna på årsbasis. Inför 2023 har reviderade ägardirektiv tagits fram.

Investeringar

Då fokus nu ligger på stora investeringar förväntas en accelererad skuld tillväxt jämfört med tidigare års relativt oförändrade nivå. Under budgetperioden 2023–2025 planeras investeringar för sammanlagt 3 014 mnkr varav upp till 2 000 mnkr kan komma att lånefinansieras. Huga Bostäder AB planerar för såväl nyproduktion, renoveringar och stambyten av hyresbostäder vilket gör att investeringsbudgeten kommer att öka kraftigt kommande år.

Investeringsbudgeten 2023 uppgår till 974 mnkr varav upp till 520 mnkr kan komma att behöva lånefinansieras. De större projekten som ingår i planeringen är bland andra nyproduktion av 125 lägenheter i Trångsund (Bonden 7) och 128 lägenheter i Flemingsberg (Studenten 1). Planerade upprustningar står dock för den större delen av framtida investeringar då det arbetet omfattar cirka 4 500 lägenheter. I upprustningsplanerna ligger tyngdpunkten på stambyten.

Södertörns Energi AB

Södertörns Energi ska i samverkan med ägarna främja energiförsörjningen genom distribution och produktion av fjärrvärme och kyla i Huddinge, Botkyrka och Salems kommuner i enlighet med fjärrvärmelagen. Bolaget, som ägs 50/50 av Botkyrka och Huddinge kommuner, är ett moderbolag och den operativa verksamheten sker dels i det helägda dotterbolaget Södertörns Fjärrvärme AB (SFAB) som ansvarar för distribution och försäljning, dels i intressebolaget Södereenergi AB (58 %) som ansvarar för produktion av värme.

Klimatförändringar, energieffektivisering och ökad konkurrens från andra uppvärmningsformer bedöms leda till sjunkande värmeförbrukning hos kunderna på lång sikt. Inom ägarkommunerna finns omfattande långsiktiga planer för nybyggnation, och fjärrvärmens har en stark ställning.

Sammantaget finns för fjärrvärmeverksamheten förutsättningar att bibehålla en stabil ekonomi, men det kommer att krävas utvecklingsinsatser inom prioriterade områden.

Prognosen för de närmaste åren är osäker men bolaget bedömer att bland annat ökade bränslekostnader, tillkommande skatter, ändrade regler för ränteavdrag kommer att påverka fjärrvärmeaffärens lönsamhet negativt och leda till högre värmepriser. I andra vågskålen ligger de höga elpriserna och de fjärrvärmeleverantörer som även producerar el, vilket kommunens bolag gör, drar i nuläget fördel av marknadens utveckling.

Investeringar

Investeringar sker i dotterbolagen Södertörns Fjärrvärme och Södereenergi. Under perioden 2023–2025 förväntas den årliga investeringstakten totalt ligga om kring 100 mnkr respektive 150 mnkr i genomsnitt årligen. Eftersom kommunen, genom Södertörns Energi, äger 50 procent respektive 29 procent innebär det investeringar om 50 respektive 44 mnkr för Huddinges del. Huvudsakligen avses investeringar i ledningar, maskiner och tekniska anläggningar.

SRV Återvinning AB

SRV Återvinning AB (SRV) ägs av fem kommuner på Södertörn: Huddinge, Haninge, Botkyrka, Salem och Nynäshamn. Kommunerna har gett SRV i uppdrag att sköta insamling och hantering av hushållssopor. Bolaget verkar till största delen under självkostnadsprincipen och finansierar sin verksamhet riktat mot hushåll via avfallstaxan. Den delen av SRV:s verksamhet som riktar sig mot företag finansieras via avgifter.

Ägardirektiv för SRV är framtagna och beslutade i ägarkommunerna 2021.

SRV står inför stora förändringar till följd av förändrade lagar kring insamling av matavfall och ett utökat producentansvar för insamling av tidningar och förpackningar. Branschorganisationen

Avfall Sverige och Sveriges Kommuner och Regioner (SKR) har gemensamt framfört krav på omtag i insamlingsfrågan i en skrivelse till regeringen. Osäkerheten kring insamlingssystemet i framtiden är mycket stor.

Investeringar

SRV står inför behov av investeringar i storleksordningen 65 mnkr per år de kommande åren. Huvudsakliga belopp avser investeringar i fordon, byggnader för avfallshantering, markanläggningar samt maskiner och inventarier. Samtliga investeringar finansieras via taxor och avgifter. All eventuell upplåning i SRV sker med kommunal borgen.

Södertörns Brandförsvarsförbund

Södertörns brandförsvarsförbund är ett kommunalförbund som omfattar tio kommuner; Botkyrka, Ekerö, Haninge, Huddinge, Nacka, Nykvarn, Nynäshamn, Salem, Södertälje och Tyresö. Förbundet har till uppdrag att alla invånare som bor, verkar och vistas i medlemskommunerna ska känna sig trygga och säkra. Verksamheten bedrivs på nio heltids- och tre deltidsstationer samt på nio brandvärn. På en av heltidsstationerna finns även Räddningscentralen Stockholms län som är en larm- och ledningscentral.

Verksamheten finansieras av kommunbidrag. För att nå en budget i balans krävs effektivisering och mycket stor kostnadsmedvetenhet. Förbundet behöver fortsätta arbetet med digitalisering och säkerhet för att garantera förbundets lagefterlevnad.

Investeringar

Förbundets investeringar uppgår till 22 mnkr för 2023. Huvudsakligen avses fordon och övrig räddningsmateriel. För åren 2024 och 2025 förväntas investeringsvolymerna uppgå till 23 mnkr respektive 25 mnkr.

Kommunkoncern

Med kommunkoncern menas kommunen samt de bolag och förbund där kommunen, ensamt eller med flera andra offentliga aktörer, har ett väsentligt inflytande eller där kommunens andel uppgår till minst 20 procent. De bolag som kommunen äger tillsammans med andra aktörer ingår i den samlade kommunkoncernen motsvarande den ägda andelen. Med kommunkoncernens resultat och ställning avses hela kommunkoncernen där Huddinge kommun tillsammans med tillhörande bolag inkluderas i en sammanställning. Syftet med sammanställningen är att ge en samlad bild av den totala kommunala verksamhetens ekonomi och åtaganden. I budgeten görs en förenklad sammanställning (utan hänsyn taget till eventuella interna mellanhavanden samt andra justeringar).

Resultat

Resultatprognos före skatt*	2023
Kommunen (inkl. exploatering och gatukostnadsersättning)	277,8
Huddinge Samhällsfastigheter AB	-69
Huge Bostäder AB	65
Södertörns Energi AB*	53
Söderenergi AB*	0
SRV Återvinning AB*	14
Södertörns brandförsvarsförbund*	0
Summa resultat före skatt	340,8

*enligt ägarandel

Resultat för kommunkoncernen beräknas uppgå till 340,8 mnkr för 2023 där kommunen står för 277,8 mnkr och bolagen för 63 mnkr.

Investeringar

Investeringsbudget- och plan avser kommunen och de helägda bolagen, Huge Bostäder AB och Huddinge Samhällsfastigheter AB, samt de delägda bolagen/förbundet Södertörns Energi AB, Söderenergi AB, SRV Återvinning AB och Södertörns Brandförsvarsförbund.

Kommunens investeringsbudget består av nämnders investeringar till följd av nya/förändrade lokaler, löpande re- och nyinvesteringar av inventarier och utrustning, IT-investeringar, beläggningsarbete, löpande investeringar i gator, gatubelysning, broar, med mera och samhällsbyggnadsinvesteringar. Samhällsbyggnadsinvesteringar består av exploateringsverksamhet med därtill hörande infrastrukturinvesteringar i bland annat gator och vägar samt kommunstyrelsens investeringar i gator, parker, gång- och cykelvägar, trafiksäkerhetsåtgärder med mera.

Huge Bostäder AB investerar i nyproduktion, om- och tillbyggnader samt i underhåll av befintligt bestånd av bostäder och lokaler. Huddinge Samhällsfastigheter AB investerar i ny- och ombyggnad och underhåll av kommunala verksamhetslokaler.

I tabell redovisas summerat investeringar i planering för 2023–2025.

Investeringsplan, mnkr	2023	2024	2025
Nämndernas investeringar	254,7	258,4	205,5
Samhällsbyggnadsinvesteringar	243,1	260,1	242,3
- varav exploateringsprojekt	63,6	65,9	58,0
- varav investeringsprojekt	179,5	194,2	184,2
Summa investeringar kommunen	497,8	518,5	447,8
Huge Bostäder AB	974,0	1 159,0	881,0
Huddinge Samhällsfastigheter AB	500,1	618,0	676,0
Delägda bolag samlad prognos	101,8	111,3	141,0
Summa investeringar	2 073,7	2 406,8	2 145,8

Sammantaget är investeringsbehovet för 2023 beräknat till 2 073,7 mnkr, varav 497,8 mnkr för kommunen, 974 mnkr för Huge Bostäder AB och 500 mnkr för Huddinge Samhällsfastigheter AB. För perioden 2024–2025 är investeringsbehovet beräknat till 4 553 mnkr, varav 996 mnkr för kommunen, 2 040 mnkr för Huge Bostäder AB och 1 294 mnkr för Huddinge Samhällsfastigheter AB.

Nedan godkända projekt ska beredas investeringsutrymme under budgetperioden, fördelat på berörd verksamhetsnämnd, hos Huddinge Samhällsfastigheter AB. Bolaget har även egna affärsinvesteringar vars utfall inte ska belasta kommande hyror i kommunens verksamhetslokaler.

Projekt	Nämnd	Fas	Upparb utfall+prognos	År 2023	År 2024	År 2025	år 2026	År 2027
Investeringsutrymme pågående/ kommande förstudier och behov	_Husf	Löpande	-	133 300	314 600	359 000	343 000	230 600
Laddinfrastruktur elbilar	_Husf	Genomförande	1 600	4 200	4 200	-	-	-
Underhåll aktivering	_Husf	Löpande	-	80 000	70 000	40 000	40 000	40 000
Verksamhetsanpassning grundsärskola – Östra grundskolan	GrN	Program	2 366	15 000	1 000	-	-	-
Utsäljeskolan	GrN	Genomförande	259 421	181 800	51 200	-	-	-
Ny simhall Huddingehallen	KFN	Program	2 347	10 700	24 000	24 000	179 000	208 000
Nytt stall Sundby	KFN	Genomförande	42 800	7 200	-	-	-	-
Ombyggnation, Inredning, Fullersta bio	KFN	Projektering	3 398	34 000	-	-	-	-
Kommunhus Paradisbacken	KS	Program	16 698	22 523	153 000	253 000	313 000	23 000
Gladö ridanläggning anslutning kommunalt VA	KFN	Projektering	355	3 645	-	-	-	-
Långsjöskolan	GrN	Genomförande	151 228	500	-	-	-	-
Ombygg Trångsundsskolan	GrN	Genomförande	134 921	6 672	-	-	-	-
Stensängsskolan verksamhetsanpassning	GrN	Genomförande	114 967	560	-	-	-	-
			730 101	500 100	618 000	676 000	875 000	501 600

5

Låneskuldutveckling

Sammantaget för kommunkoncernen beräknas investeringar under kommande treårsperiod till 6 623 mnkr, där bolagskoncernen står för 5 162 mnkr, motsvarande cirka 78 procent och kommunen för 1 461 mnkr. Merparten av investeringarna sker i fastighetsbolagen. Givet att allt

⁵Huddingehallens idrottshall ligger i första raden tills vidare då förstudie ej är påbörjad men vara klar 2022 för att detaljplan tidplan ska hålla.

genomförs skulle det resultera i ytterligare upplåning om cirka 2 600 mnkr under kommande treårsperiod. Skillnaden mellan investeringsnivå och ytterligare lån finansieras löpande av kommunens och bolagens kassaflöden. Med ökad upplåning inräknat förväntas kommunens samlade externa skuld uppgå till strax över 7 000 mnkr vid utgången av 2025, dock med hänsyn tagen till att vissa planer förskjuts. Nivån motsvarar cirka 60 tkr per invånare vilket understiger skuldtaket på 85 tkr per invånare. 50 procent av all tillkommande verksamhet ska ägas och drivas av någon annan än kommunen. Det är en viktig inriktning som har en avgörande påverkan på kommunens låneskuld och möjlighet att klara målsättningen om en hög självfinansieringsgrad.

Kommunens investeringar finansieras av det egna kassaflödet under de kommande tre åren. Självfinansieringsgraden beräknas här som ett 5-årsnitt bakåt i tiden för att minimera påverkan av enskilda extraordinära händelser och på så sätt få en mer kontinuerlig bild av hur verksamheten presterar avseende jämförelsen investeringsvolym kontra kassaflöde. I de kommunägda fastighetsbolagen är investeringstakten de kommande åren hög till följd av planering av i huvudsak omfattande stambyten i bostadsbeståndet och uppförandet av ett nytt kommunhus. I ett expansivt skede påverkas självfinansieringsgraden ofta negativt vilket också syns i prognosen för koncernen. För kommunkoncernen uppgår självfinansieringsgraden till i genomsnitt 85 procent de kommande tre åren. Enligt beslutade finansiella riktlinjer ska kommunkoncernens genomsnittliga självfinansieringsgrad inte understiga 70 procent. Att både kommunens och koncernens självfinansieringsgrad sjunker de kommande åren förklaras till stor del av att kombinationen av låga investeringstal och omfattande statliga bidrag under pandemiåren drev upp självfinansieringsgraden till ovanligt höga, långsiktigt ej representativa nivåer.

Prognos för självfinansieringsgrad, 5-årsnitt bakåt

Självfinansieringsgrad	2023	2024	2025
Självfinansieringsgrad kommunen	146 %	142 %	136 %
Självfinansieringsgrad kommunkoncernen	94 %	84 %	78 %

Låne- och borgensramar

Kommunen fastställer varje år låne- och borgensramar till de bolag och organisationer som kommunen har intressen i. Ramarna fastställs för kommande år, ett år i taget. För 2023 fastställs låne- och borgensramar till ett totalt belopp om 10 800,2 mnkr. Huddinge Samhällsfastigheter AB planerar utveckling och uppförande av verksamhetslokaler till ett värde motsvarande 1 794 under perioden 2023–2025. Som en följd av utvecklingen ses ett behov av ökade låneramar för bolaget, från 4 700 mnkr 2023 till 5 400 mnkr 2025. Även Huga Bostäder, som står inför genomförandet av omfattande renoveringar i beståndet, ser ett behov av ökade låneramar. Planeringen omfattar 3 014 mnkr under perioden 2023–2025. Låneramen bedöms behöva uppgå till 4 500 mnkr för 2023 respektive 5 500 mnkr för 2025. För Söderenergis del innebär ett resultat kring noll de närmaste åren att låneramen förväntas behöva öka med ytterligare 100 mnkr inför 2025, för att då uppgå till 600 mnkr.

Låne- och borgensramar 2023-2025

Låneramar	2023	Prognos 2024	Prognos 2025
Bolag/förbund			
Huge Bostäder AB	4 500,0	5 100,0	5 500,0
Huddinge Samhällsfastigheter AB	4 700,0	5 000,0	5 400,0
Södertörns Energi AB	500,0	500,0	600,0
Söderenergi AB	841,0	841,0	841,0
Summa låneramar	10 541,0	11 441,0	12 341,0

Borgensåtaganden	2023	Prognos 2024	Prognos 2025
Bolag/förbund			
Södertörns Fjärrvärme AB	43,5	43,5	43,5
SRV återvinning AB	78,0	78,0	78,0
Syva	98,7	98,7	98,7
Södertörns Brandförsvarsförbund	39,0	39,0	39,0
Borgensåtaganden	259,2	259,2	259,2
Summa låneramar och borgen	10 800,2	11 700,2	12 600,2

Driftbudget kommunen (netto, mnkr)

(mnkr)	2023	2024	2025
Kommunstyrelsen	-704,9	-709,8	-716,1
Förskolenämnden	-919,0	-914,6	-921,4
Grundskolenämnden	-2 052,9	-2 037,7	-2 031,4
Gymnasie- och arbetsmarknadsnämnden	-817,1	-821,0	-832,5
Socialnämnden	-454,0	-467,3	-480,5
Vård- och omsorgsnämnden	-1 356,2	-1 370,3	-1 400,6
Kultur- och fritidsnämnden	-249,8	-249,8	-251,1
Bygglovs- och tillsynsnämnden	-56,0	-56,2	-56,8
Natur- och stadsmiljönämnden	-195,7	-202,8	-203,7
Revision	-3,6	-3,6	-3,7
Överförmyndarnämnden	-7,8	-7,9	-8,0
Summa nämnder	-6 817,1	-6 841,0	-6 905,7
Reserverade medel	-133,7	-378,1	-662,0
-varav för tillkommande lokaler	-57,1	-97,1	-137,1
-varav ny hyresavtalsperiod för verksamhetslokaler	0,0	-105,0	-105,0
-varav utrymme för pris- och lönekomensation	-51,2	-102,8	-158,6
-varav för konjunktur/volymer/oförutsett	0,0	-13,1	-196,2
-varav volymer/oförutsett socialnämnden	-4,4	-9,8	-14,8
-varav för fritidsgård Visättra	-2,0	-2,0	-2,0
-varav för digitaliseringspott	-5,0	-5,0	-5,0
-varav för digitalisering elevhälsa	-0,5	-0,5	-0,5
-varav för allmänna val ökad tillgänglighet	0,0	0,0	0,0
-varav för trygghetspaket	0,0	0,0	0,0
-varav för omställning	-10,0	-10,0	-10,0
-varav för nyetablering förskola/skola	-2,0	-2,0	-2,0
-varav för finansieringsprincip (ofördelat)	-1,5	-30,8	-30,8
Finansförvaltning	138,6	121,0	254,5
-varav kapitaltjänstintäkter (internt)	321,2	325,7	330,2
-varav utbetalning pensioner intjänade < 1998	-97,5	-101,6	-101,6
-varav upplösning av medfinansiering i statlig infrastruktur	-59,1	-59,1	-59,1
Exploateringsverksamhet/gatukostnadsersättning	134,5	53,7	306,0
Avskrivningar	-210,6	-230,6	-250,6
Summa verksamhetens nettokostnader	-6 888,3	-7 275,1	-7 257,9
Allmän kommunalskatt	6 049,0	6 304,0	6 496,9
Prognos slutavräkning	-17,5	0,0	0,0
Summa skatteintäkter	6 031,5	6 304,0	6 496,9
Inkomstutjämningsbidrag	643,1	682,4	732,8
Kostnadsutjämningsbidrag	247,4	215,0	187,6
Regleringsbidrag/-avgift	220,2	217,4	177,1
Avgift till LSS-utjämning	-171,4	-172,7	-174,1
Kommunal fastighetsavgift	204,2	208,2	214,8
Generellt statsbidrag	8,2	0,0	0,0
Summa utjämning och generella statsbidrag	1 151,7	1 150,4	1 138,2
Summa skatt, utjämning, generella statsbidrag	7 183,1	7 454,4	7 635,1
Summa verksamhetens resultat	294,8	179,3	377,2

Finansiella intäkter	255,6	263,5	259,4
Finansiella kostnader	-272,2	-240,1	-177,8
Summa finansnetto	-16,7	23,5	81,6
Årets resultat	278,1	202,8	458,8
Årets resultat ekonomiskt mål	143,7	149,1	152,8
	2,00%	2,00%	2,00%

Balansbudget

Tillgångar (mnkr)	2023	2024	2025
Anläggningstillgångar	15 911,7	16 977,1	17 967,3
Omsättningstillgångar	1 107,0	1 097,6	1 090,4
Summa tillgångar	17 018,7	18 074,7	19 057,8

Eget kapital, avsättningar och skulder (mnkr)			
Ingående eget kapital	7 375,4	7 581,7	7 710,0
Årets resultat	206,3	128,2	460,0
Summa eget kapital	7 581,7	7 710,0	8 170,0
Summa avsättningar	2 738,9	3 079,5	2 946,0
Långfristiga skulder	4 507,3	4 993,9	5 547,6
Kortfristiga skulder	2 190,8	2 291,4	2 394,2
Summa skulder	6 698,1	7 285,3	7 941,8
Summa eget kapital, avsättningar och skulder	17 018,7	18 074,7	19 057,8

Finansieringsbudget

Den löpande verksamheten (mnkr)	2023	2024	2025
Årets resultat	206,3	128,2	460,0
Justering för ej likviditetspåverkande poster	467,4	546,7	112,1
Kassaflöde från den löpande verksamheten	673,7	674,9	572,1

Investeringsverksamheten (mnkr)			
Investeringar i anläggningstillgångar	-494,3	-518,5	-447,8
Kassaflöde från investeringsverksamheten	-494,3	-518,5	-447,8

Finansieringsverksamheten (mnkr)			
Förändringar långfristiga fordringar	-210,0	-492,0	-657,0
Extern upplåning	282,2	370,7	413,6
Kassaflöde från finansieringsverksamheten	72,2	-121,3	-243,4

Årets kassaflöde	0,0	0,0	0,0
------------------	-----	-----	-----

Investeringsplan

Investeringsplan 2023-2027 (mnkr)	Budget 2023	Plan 2024	Plan 2025	Plan 2026	Plan 2027
<i>Nämndernas investeringar till följd av ny- och ombyggnation av lokaler</i>					
Förskolenämnden	0,0	3,0	0,0	1,7	3,0
Grundskolenämnden	9,0	20,0	5,0	35,0	0,0
Kultur- och fritidsnämnden	0,0	6,0	0,0	0,0	0,0
Summa	9,0	29,0	5,0	36,7	3,0
<i>Nämndernas övriga investeringar</i>					
Gymnasie- och arbetsmarknadsnämnden	1,0	0,0	0,0	0,0	0,0
Natur- och stadsmiljönämnden	120,4	116,2	101,0	100,0	104,2
Socialnämnden	0,8	0,8	0,8	0,8	0,8
Vård- och omsorgsnämnden	4,9	4,9	4,9	4,9	4,9
Förskolenämnden	6,5	6,5	6,5	6,5	6,5
Grundskolenämnden	17,0	17,0	17,0	17,0	17,0
Kultur- och fritidsnämnden	7,5	4,0	4,0	4,0	4,0
Bygglovs- och tillsynsnämnden	3,8	0,5	0,3	0,3	0,0
Kommunstyrelsen	57,3	57,5	50,8	50,8	50,8
Kommunstyrelsen IT	26,5	22,0	15,2	15,1	14,3
Summa	245,7	229,4	200,5	199,4	202,5
Summa nämnder, exkl. samhällsbyggnadsinv.	254,7	258,4	205,5	236,1	205,5
<i>Samhällsbyggnadsinvesteringar</i>					
<u>Genomförandeprojekt exploatering</u>					
Mellersta Huddinge	-62,9	-70,1	-0,3	0,1	0,0
Nordvästra Huddinge	0,5	0,0	0,0	0,0	0,0
Sydvästra Huddinge	1,5	21,1	18,8	8,4	20,0
Östra Huddinge	34,4	41,0	9,0	26,0	31,0
Summa genomförandeprojekt	-26,6	-8,0	27,4	34,5	51,0
<u>Planeringsprojekt exploatering</u>					
Mellersta Huddinge	-8,0	19,7	64,7	3,0	-8,3
Nordvästra Huddinge	37,1	8,1	21,0	4,6	-3,9
Sydvästra Huddinge	13,5	9,9	-63,3	13,0	80,1
Östra Huddinge	47,4	36,1	8,3	21,6	-62,9
Summa planeringsprojekt	90,1	73,9	30,6	42,2	5,0
<u>Investeringsprojekt</u>					
Projekt med genomförandebeslut	136,2	132,3	148,5	94,3	5,0
Återkommande åtgärder	27,9	27,7	24,7	23,5	23,5
Projekt i planering	15,4	34,2	11,1	58,4	95,4
Projekt i garantiskede	0,0	0,0	0,0	0,0	0,0
Summa investeringsprojekt	179,5	194,2	184,2	176,2	123,9
Samhällsbyggnadsprojekt	243,1	260,1	242,3	252,9	179,9
Summa investeringar i kommunen	494,3	518,5	447,8	489,0	385,4

Huddinge Samhällsfastigheter AB

Nybyggnadsprojekt	124,0	260,0	200,0	200,0	200,0
Pågående projekt	296,1	288,0	436,0	535,0	161,6
Underhåll aktiverat	80,0	70,0	40,0	40,0	40,0
Summa	500,1	618,0	676,0	775,0	401,6

Huge Bostäder AB

Nybyggnadsprojekt	208,0	420,0	344,0	288,0	500,0
Ombyggnadsprojekt	25,0	25,0	25,0	25,0	25,0
Underhåll aktiverat	741,0	714,0	512,0	501,0	500,0
Summa	974,0	1 159,0	881,0	814,0	1 025,0

Övriga bolag (prognoser)

SRV återvinning AB- enligt ägarandel	20,5	20,5	20,5	20,5	20,5
Söderenergi AB - enligt ägarandel	32,2	43,5	52,8	24,7	23,2
Södertörns Brandförsvarsförbund – enl. ägarandel	4,2	4,4	4,7	5,0	5,3
Södertörns Energi AB - enligt ägarandel	45,0	43,0	63,0	36,5	35,0
Summa	101,9	111,4	141,0	86,7	84,0

Summa investeringar totalt	2 070,2	2 406,8	2 145,8	2 364,6	2 095,9
-----------------------------------	----------------	----------------	----------------	----------------	----------------

Bilagor

Mål och budget 2023 och planeringsramar för 2024–2025 för Huddinge kommun (inklusive bilagor)

- 1 Ägardirektiv Hüge Bostäder AB
- 2 Ägardirektiv Hüge Bostäder AB med markerade ändringar i jämförelsetabell
- 3 Ägardirektiv Huddinge Samhällsfastigheter AB
- 4 Ägardirektiv Huddinge Samhällsfastigheter AB med markerade ändringar i jämförelsetabell
- 5 Plan för samhällsbyggnad 2023
- 6 Investeringar i samhällsbyggnadsprojekt
- 7 Lokalresursplan 2023
- 8 Huddinge kommuns taxor och avgifter 2023 – förslag till ändringar
- 9 Avfallstaxa 2023
- 10 Så styrs Huddinge
- 11 Riktlinjer för god ekonomisk hushållning och resultatutjämningsreserv
- 12 Källförteckning indikatorer