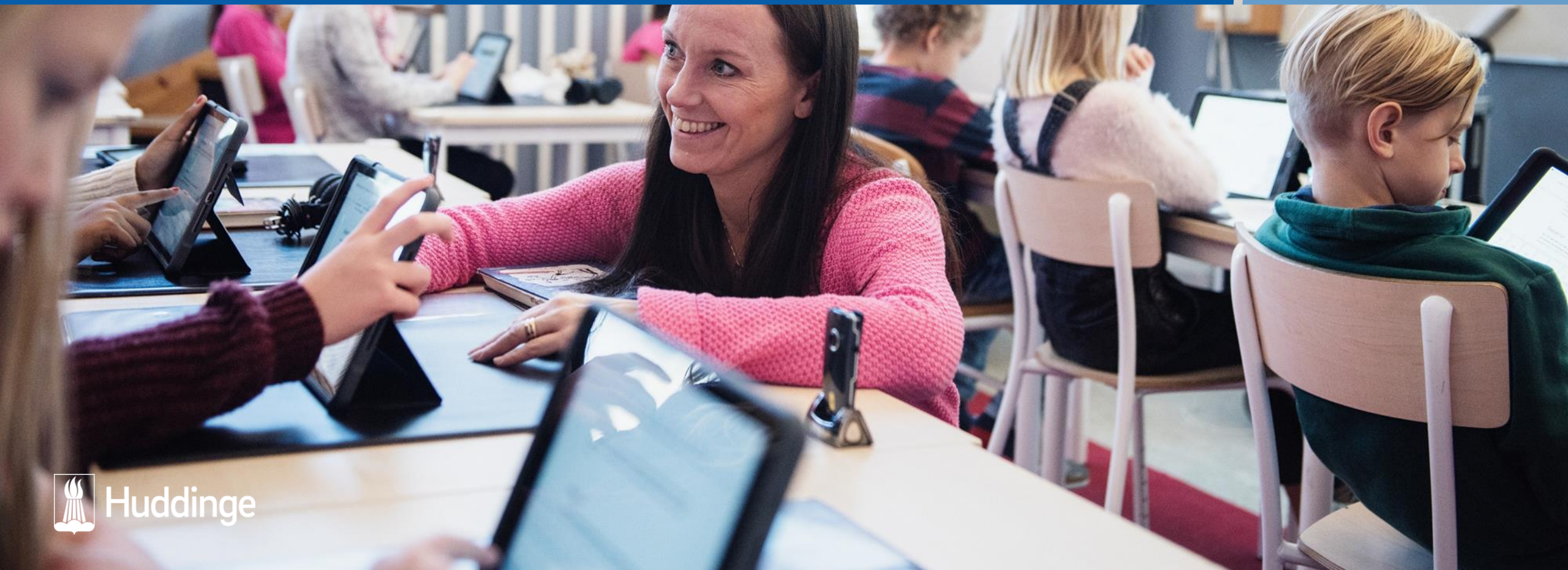


# Planeringsförutsättningar 2021-2023

## Huddinge kommun



# Sammanfattning

- **Goda ekonomiska tider vänds nu till allt mer osäkra år vilket kräver en stabil ekonomi för koncernen med fokus på effektivisering och förbättrade driftnetton**
- **Huddinges befolkning växer men i klart långsammare takt än de senaste åren**
- **Stora volymökningar förväntas inom äldreomsorgen**
- **Kompetensförsörjning inom framförallt vissa bristyrken blir en utmaning**
- **Stramare ekonomiska förutsättningar och brist på arbetskraft kräver digitalisering**
- **Huddinge kommun har höga verksamhetskostnader jämfört med länsgenomsnittet – potential finns att minska kostnaderna**
- **Sjukfrånvaron i kommunen är hög i jämförelse med länsgenomsnittet**
- **Dagens och framtidens bostadsmarknad kräver tätare stadsmiljöer men det är viktigt att växa på ett ansvarsfullt sätt**
- **Nationellt beslut om en klimatpolitisk handlingsplan innebär att Huddinge i likhet med andra kommuner behöver prioritera åtgärder som bidrar till att klimatmålen kan uppnås**



# Inledning

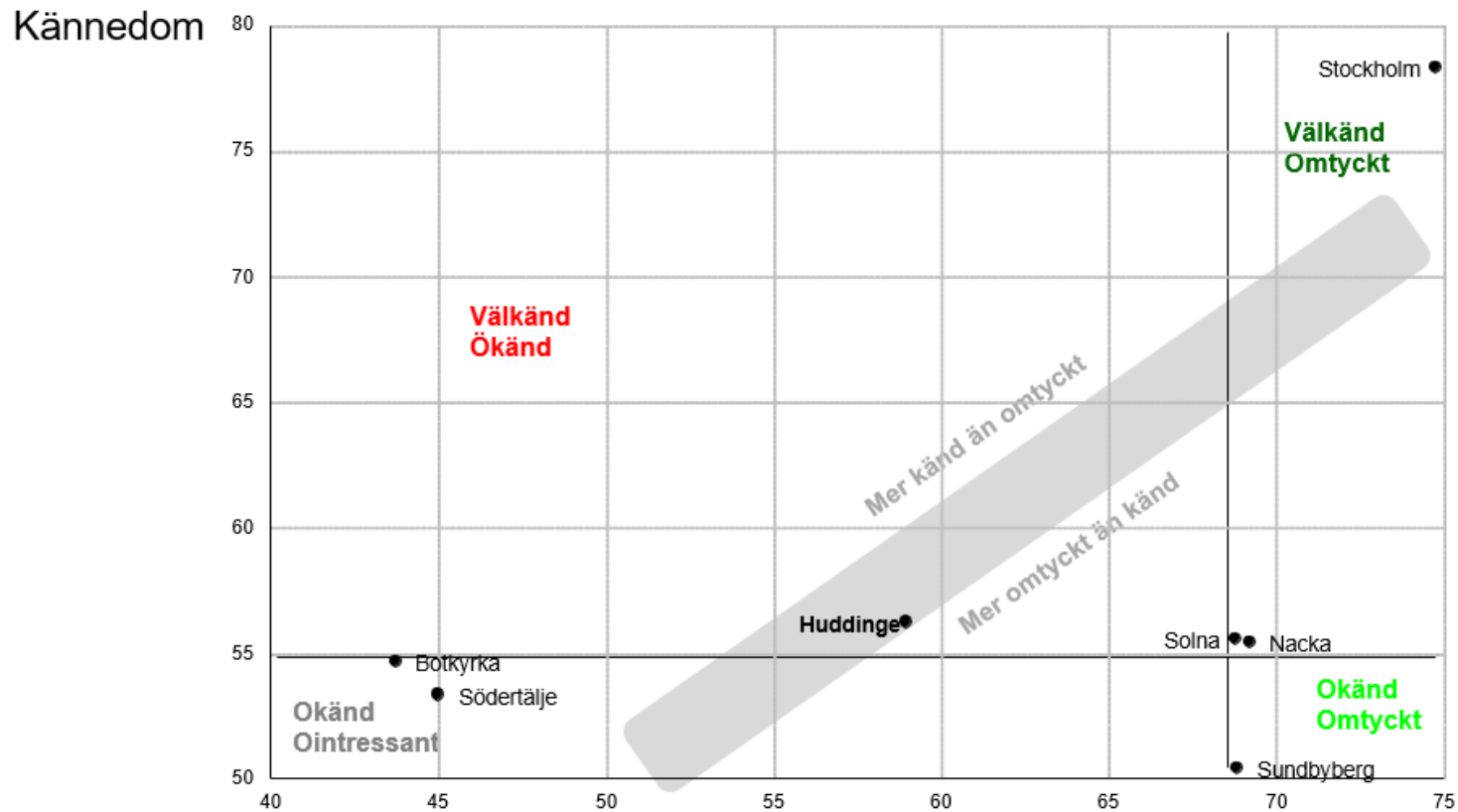
- **Planeringsförutsättningar är ett av flera underlag inför arbetet med kommande Mål och budget.**
- **I Planeringsförutsättningarna beskrivs befolkningsutvecklingen och viktiga förutsättningar och utmaningar för Huddinge.**
- **Samtliga utmaningar och områden som belyses i denna PM har koppling till kommunens målbild.**
- **Ytterligare underlag inför Mål och budget är nämndernas verksamhetsberättelser, kommunens och bolagens årsredovisningar samt ”Underlag inför Mål och budget” där nämnderna lyfter fram sina specifika utmaningar.**

# Vision och mål

**Huddinges vision är att vara en av de tre populäraste kommunerna i Stockholms län att bo, besöka och verka i.**

**Kommunstyrelsen har fått i uppdrag att till Mål och budget 2021 ta fram förslag på ny styrmodell och målstruktur. Arbetet pågår och förslaget kommer att presenteras och processas under det fortsatta budgetarbetet.**

# Huddinges varumärkesposition



**Huddinges namn och rykte har förbättrats under de senaste åren och vi ligger före kommuner som Botkyrka och Södertälje.**

**Trots detta visar senaste mätningen att Huddinge bör öka sin attraktionskraft och bli valbar av både fler företag och privatpersoner.**

Image





# Befolkningsutveckling

**Antalet invånare 2019 blev klart lägre än vad som prognostiserades i april 2019.**

**Antalet inflyttade i kommunen är preliminärt högre än prognos. Ungefär 90 fler inflyttningar till kommunen skedde jämfört med befolkningsprognosen.**

**Antalet utflyttade från kommunen blev klart högre än vad som angavs i befolkningsprognosen. Omkring 760 fler utflyttade än vad som prognostiserades.**

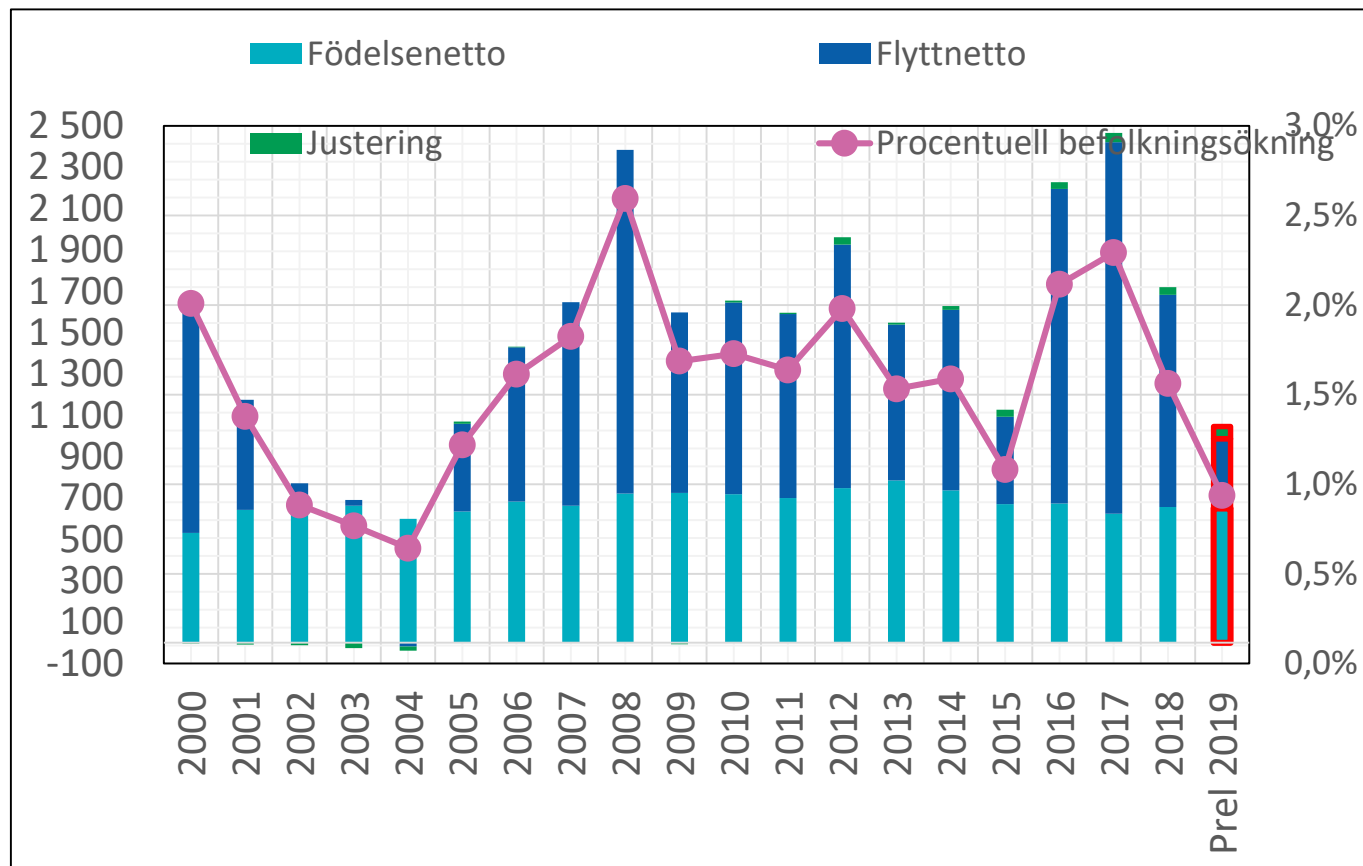
**Antalet födda i kommunen blev lägre än prognosen, cirka 80 färre födda barn. Även antalet avlidna blev färre, omkring 80 färre avlidna jämför med vad som prognostiserades.**

**Slutliga uppgifter för 2019 redovisas av SCB den 20 februari 2020.**

**Den lägre befolkningsutvecklingen 2019 innebär lägre intäkter jämfört med beräkning i Mål och budget 2020 och lägre volymer i verksamheterna. Framst färre barn i förskolan och sammantaget justerades förskolenämndens budgettram ner med 14,5 mnkr för 2020. Samtidigt fanns det fler äldre i befolkningen och vård- och omsorgsnämndens budgettram justerades upp med 9,6 mnkr.**

**I senaste befolkningsprognosen beräknas befolkningen öka med 18 % till drygt 130 000 till år 2028. Särskilt mycket ökar andelen över 80 år. Med det följer stora volymökningar inom äldreomsorgen.**

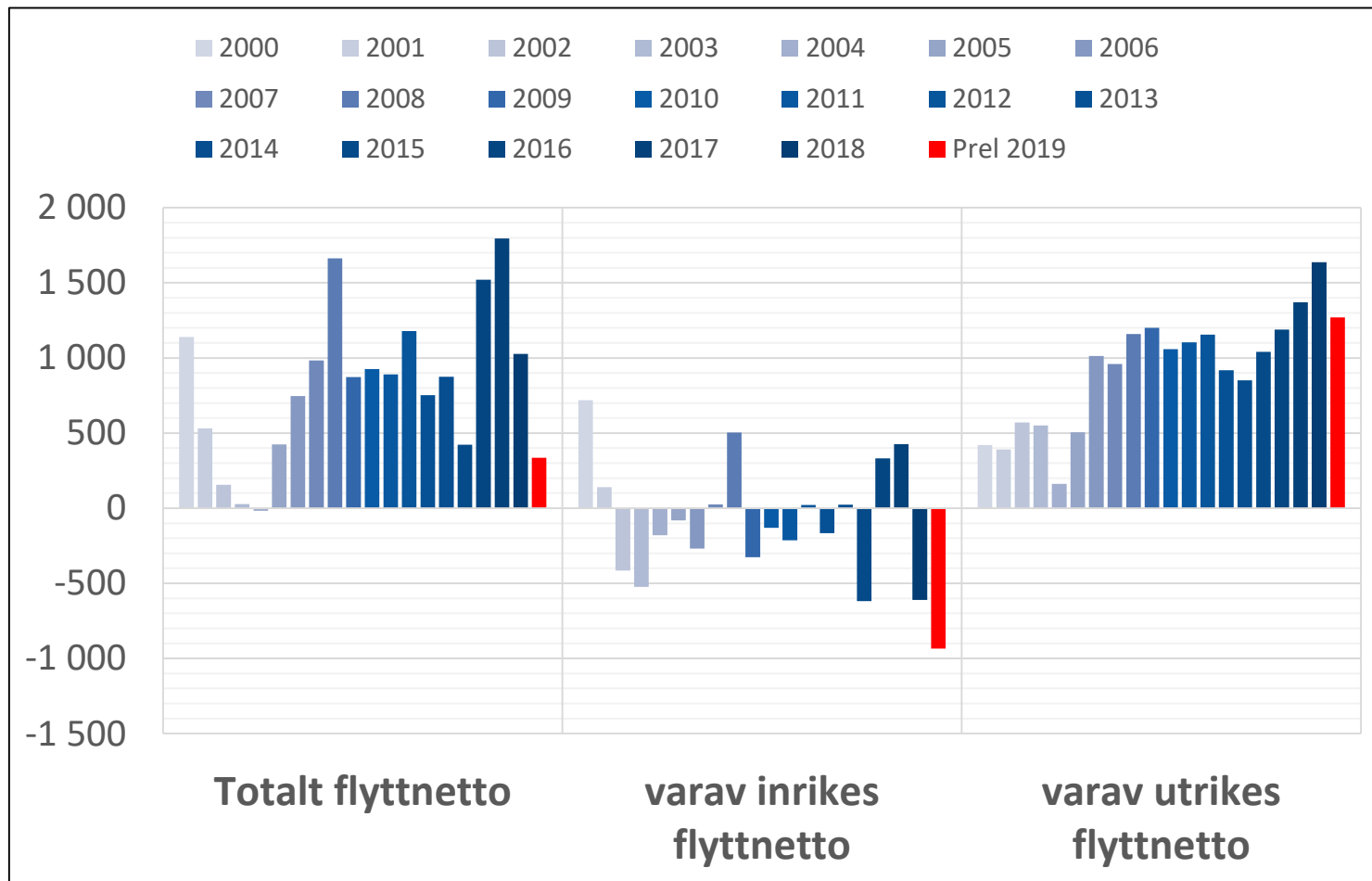
# Befolkningsförändringar 2000-2019



- Antalet invånare 2019 blev lägre än vad som prognostiserades i april 2019. Detta beror främst på att flyttnettot 2019 blev lägre än vad som prognostiserades.
- För 2019 finns enbart preliminära uppgifter på befolkningen, den 20 februari 2020 publicerar SCB slutliga uppgifter.
- År 2019 ökade befolkningen i Huddinge med 1 046 personer vilket motsvarar en procentuell ökning med 0,9 %.
- Befolkningsökningen år 2019 är låg i jämförelse med tidigare år. Under 2000- talet är det bara år 2003 och 2004 som hade lägre procentuell tillväxt på befolkningen.

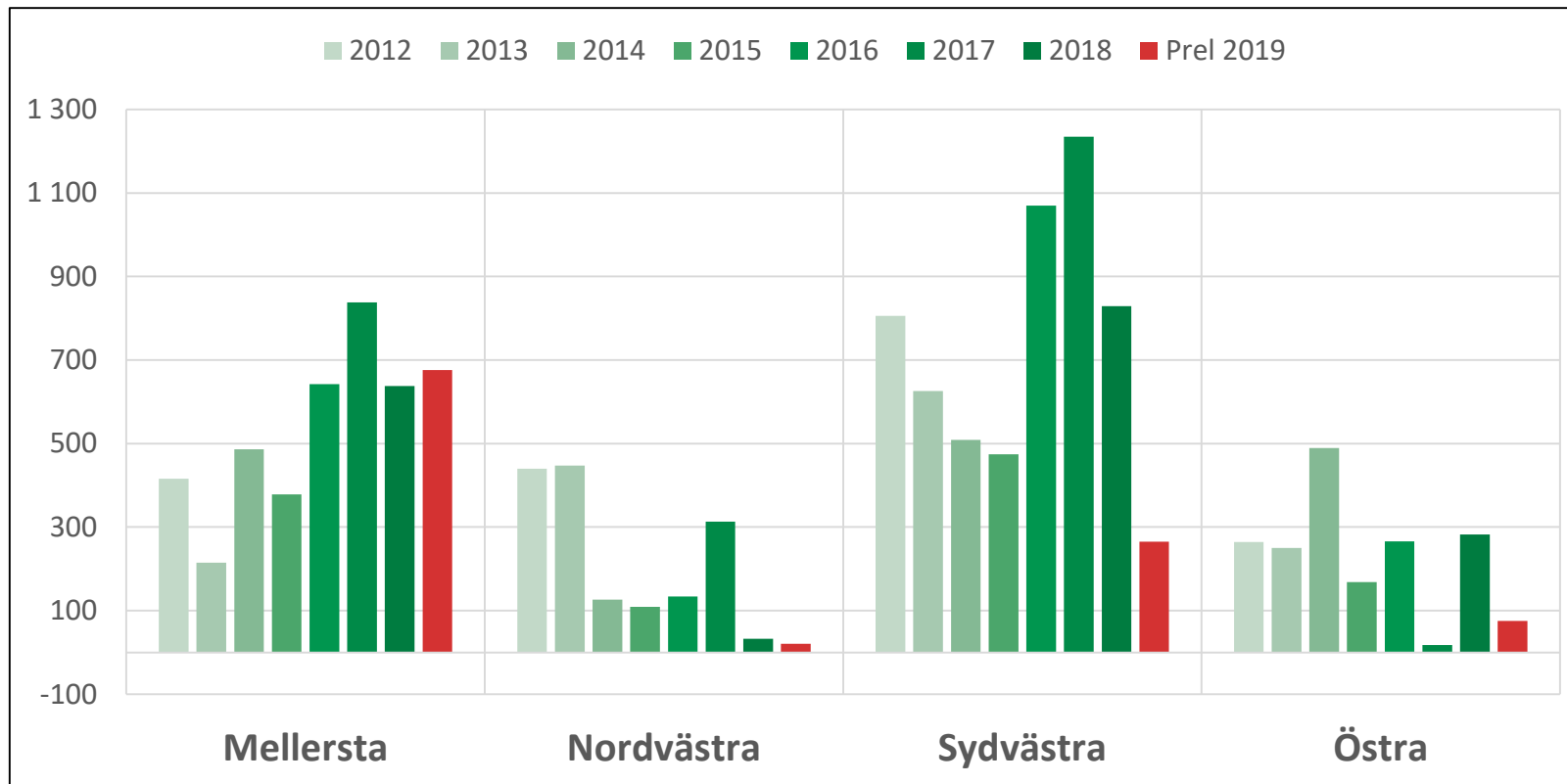


# Flyttnetton 2000-2019



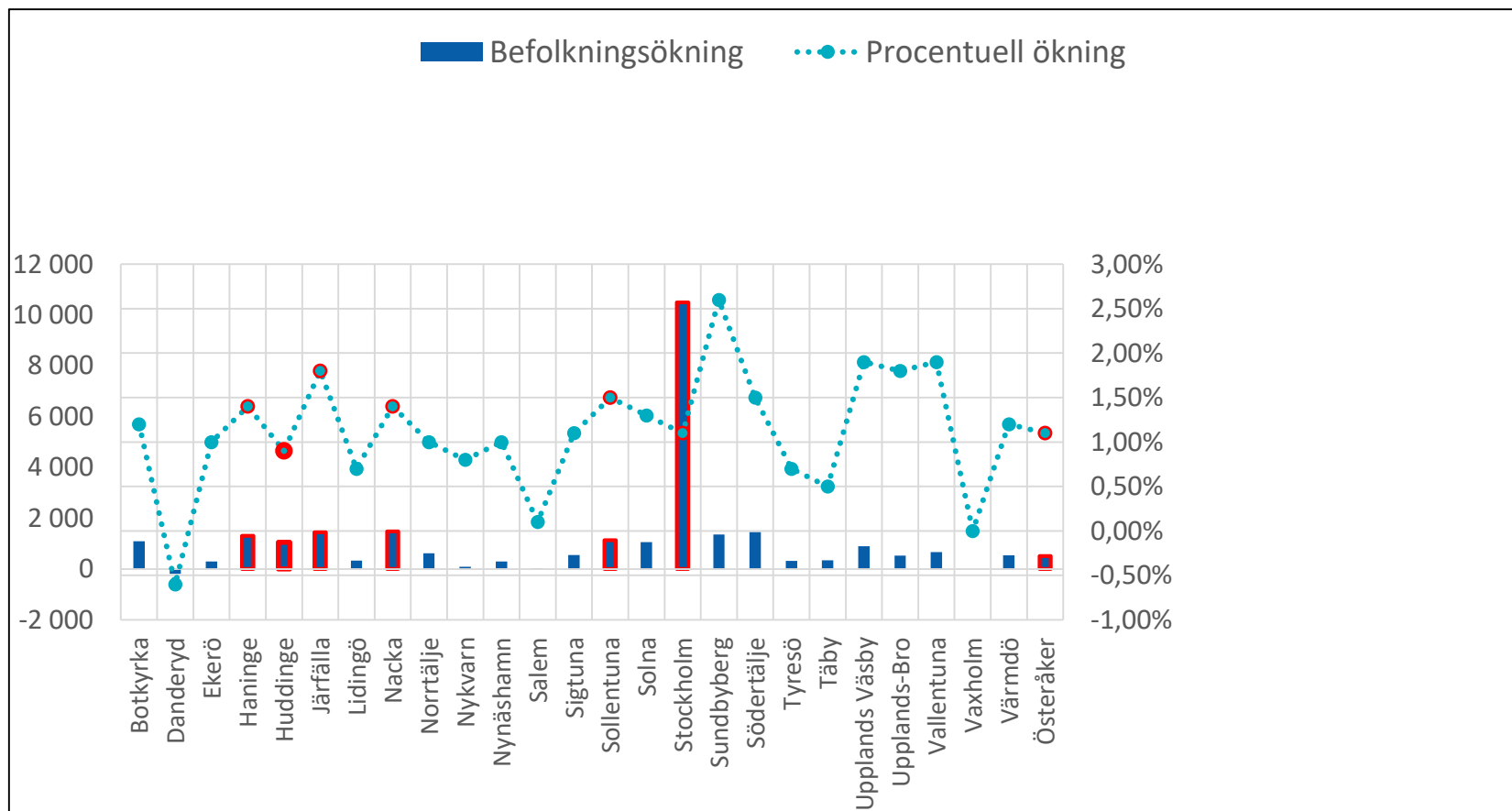
- Det preliminära flyttnettot i Huddinge 2019 är 336. Detta flyttnetto är på liknande nivåer som åren 2002-2004, övriga år under 2000-talet har Huddinge haft högre flyttnetto.
- Det låga totala flyttnettot beror på ett stort negativt netto på inrikes flyttar. Men även utrikes flyttnettot har år 2019 minskat jämfört med de två senast åren.
- När det gäller inflyttning så är det en liten ökning i antalet inrikes inflyttningar jämfört med tidigare år. Inflyttningar från utlandet har däremot minskat jämfört med 2018.
- Antalet utflyttningar som sker från Huddinge till annan kommun i Sverige ökar, vilket leder till ett negativt inrikes flyttnetto. Utflyttningar till utlandet har istället minskat något jämfört med 2018. Trots detta så är utrikes flyttnetto lägre jämfört med tidigare år.

# Befolkningsökning, planområde



- **Befolkningen ökar i samtliga fyra områden i Huddinge. Störst är ökningen i mellersta Huddinge, och lägst är ökningen i Nordvästra Huddinge.**
- **Ökningarna i Nordvästra, Sydvästra och Östra Huddinge är på lägre nivåer jämfört med hur de har sett ut de senaste 8 åren. Störst förändring syns i Sydvästra Huddinge där ökningen 2019 är den lägsta jämfört med de senaste 8 åren.**

# Befolkningsökning i länet 2019, kvartal 1-3



Länets befolkning ökade med **1,2 %** under kvartal 1-3 2019.

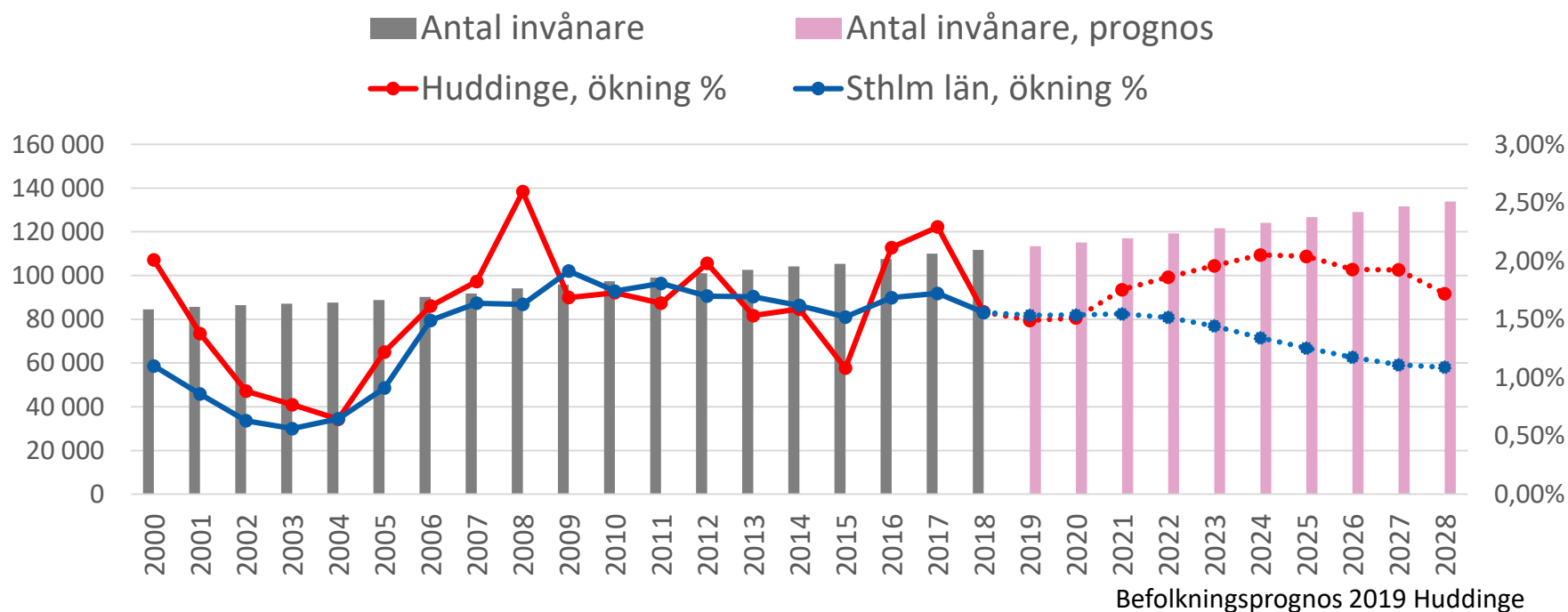
Befolkningen ökar i länets alla kommuner förutom i Danderyd och Vaxholm. Ökningen är störst i Sundbyberg med **2,6 %**.

#### Jämförande kommuner:

- **Riket 0,8 %**
- **Länet 1,2 %**
- **Huddinge 0,9 %**
  - **Haninge 1,4 %**
  - **Järfälla 1,8 %**
  - **Nacka 1,4 %**
  - **Sollentuna 1,5 %**
  - **Stockholm 1,1 %**
  - **Österåker 1,1 %**

# Befolkningsprognos 2019-2028

## Invånare 2000-2018, prognos 2019-2028



**I senaste befolkningsprognosen beräknas befolkningen öka med 18 % till drygt 130 000 till år 2028.**

**Försörjningskvoten\* 2028 för Huddinge är i stort oförändrad jämfört med 2018.**

**Däremot ökar andelen över 65 år och särskilt befolkningen över 80 år. Med det följer stora volymökningar inom äldreomsorgen.**

# Hållbart Huddinge



# Agenda 2030 och Hållbart Huddinge 2030

- **Den 14 juni 2018 beslutade regeringen om Sveriges handlingsplan för Agenda 2030, med politiska åtgärder för åren 2018–2020 under sex tvärssektoriella fokusområden.**
- **Svenska FN-förbundet och SKL har uppdrag att öka kunskap kring Agenda 2030 i kommuner och regioner.**
- **Under 2019 påbörjade en uppföljning av Hållbart Huddinge 2030, vilken synkas med Agenda 2030**
- **Uppföljningen ger oss en bild av vart vi är på väg och vilka områden som behöver prioriteras för att vi ska få det Huddinge vi önskar 2030.**





# Sund ekonomi

**Sveriges Kommuner och Regioner (SKR) bedömer att välfärdens kostnader kommer att öka i snabbare takt än kommunsektorns intäkter.**

**För att klara välfärdsuppdraget och ekonomin krävs en rad åtgärder.**

- Det handlar bland annat om att utveckla en mer effektiv verksamhet genom förändrade och nya arbetsätt (digitalisering, använda befintliga resurser smartare, se över organisation), samverka med andra kommuner och aktörer.**
- Ökad sysselsättning och ett förlängt arbetsliv påverkar skatteunderlaget positivt och bidrar till att klara bemanningen.**

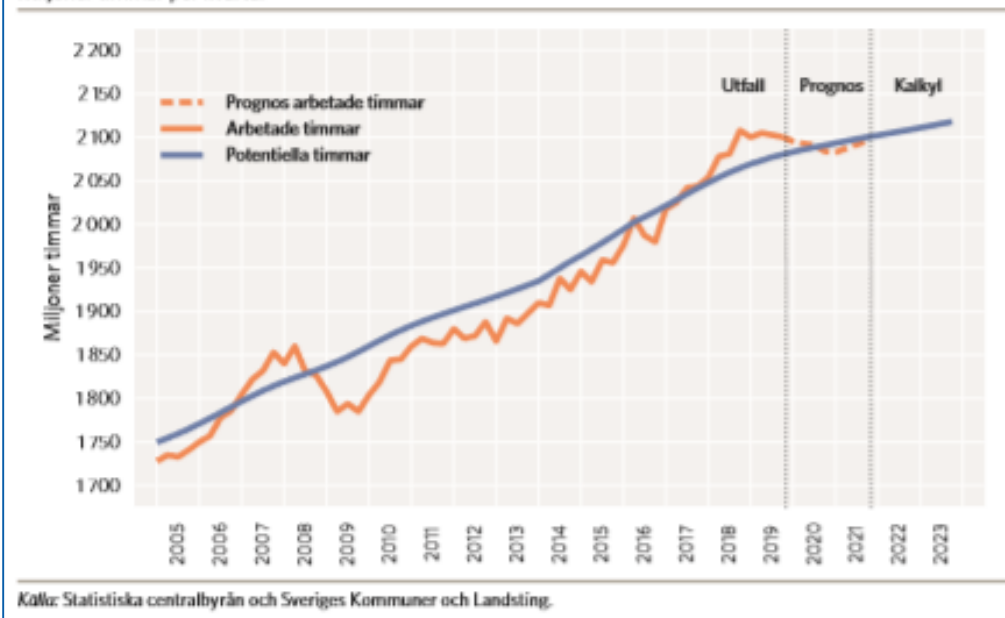
**Huddinge klarar det ekonomiska målet för 2019 och budgeterat resultat för 2020 ligger på 2 % av skatter och bidrag.**

**Prognoserna för 2021-2023 visar på fortsatt behov av att sänka kostnadsnivån i förhållande till jämförelsekommuner och länsgenomsnittet.**

# Samhällsekonomi (SKR 2019)

- **Världskonjunkturen börjar vika och drabbar i särskilt hög grad den svenska exportmarknaden. Bakom de svaga globala utsikterna ligger antagandet att handelskonflikter och politisk oro präglar även 2020.**
- **SKR räknar med att Sverige går in i en mild lågkonjunktur 2020 och att den kommer att fortsätta 2021.**
- **Utsikterna för investeringarna är fortsatt svaga, för bostadsinvesteringarna förutses en viss minskning. En motverkande kraft blir den starka ökningen för offentliga investeringar.**
- **BNP beräknas öka med 1 procent 2019 och 2020 och arbetslösheten stiga till drygt 7 procent.**
- **Konsumtionstillväxten för hushållen bedöms hållas uppe trots svaga inkomstökningar.**
- **Offentlig sektors konsumtion beräknas öka, men långsammare. Ökningen avser statlig konsumtion medan kommunal konsumtion bromsar in.**

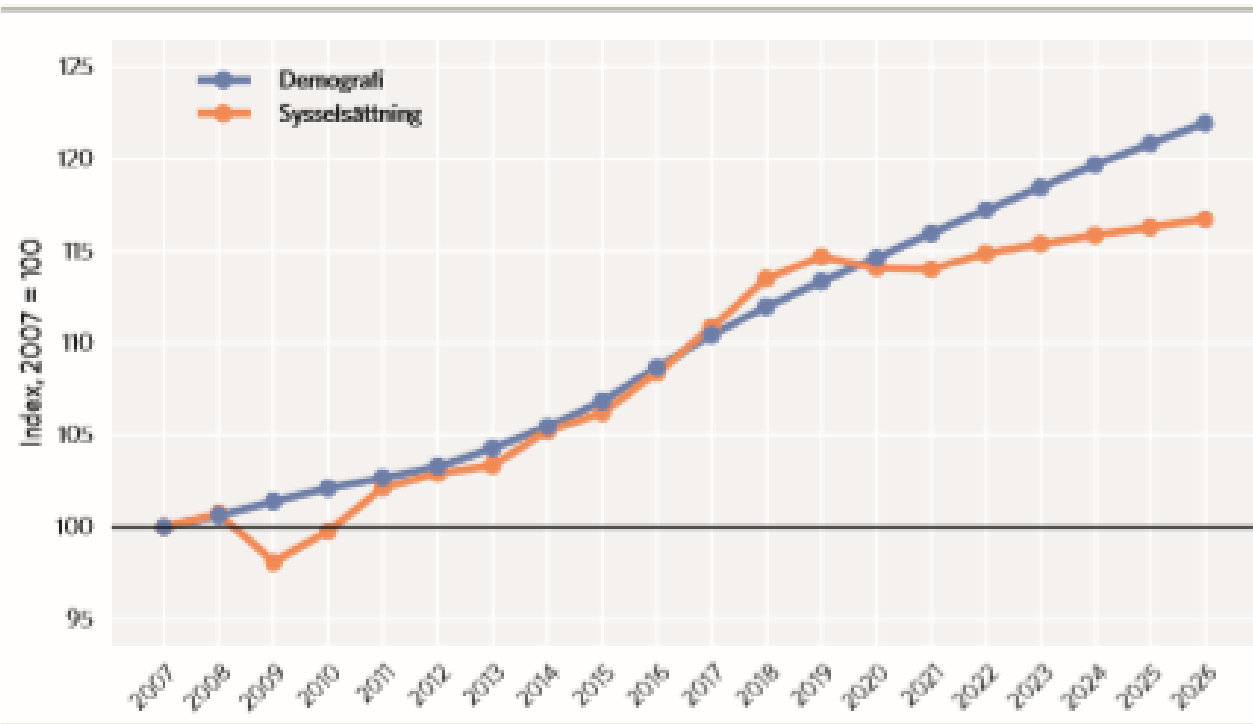
Diagram 4 • Arbetsmarknadskonjunkturen  
Miljoner timmar per kvartal



# Kommunal ekonomi (SKR 2019)

- Goda ekonomiska tider vänds nu till allt tuffare och mer osäkra år.
- Budgetavvikelser 2019 och effektiviseringar 2020.
- Svag tillväxt i skatteunderlaget 2020 och 2021.
- Högt demografiskt tryck, men har dämpats något.
- Reformerad arbetsmarknadspolitik leder till ökade kostnader.
- Ökade kostnader inom funktionshinderområdet.
- Fortsatt stora investeringar framöver.
- Skattesatsen för 2020 höjs med 5 öre i prognosen.

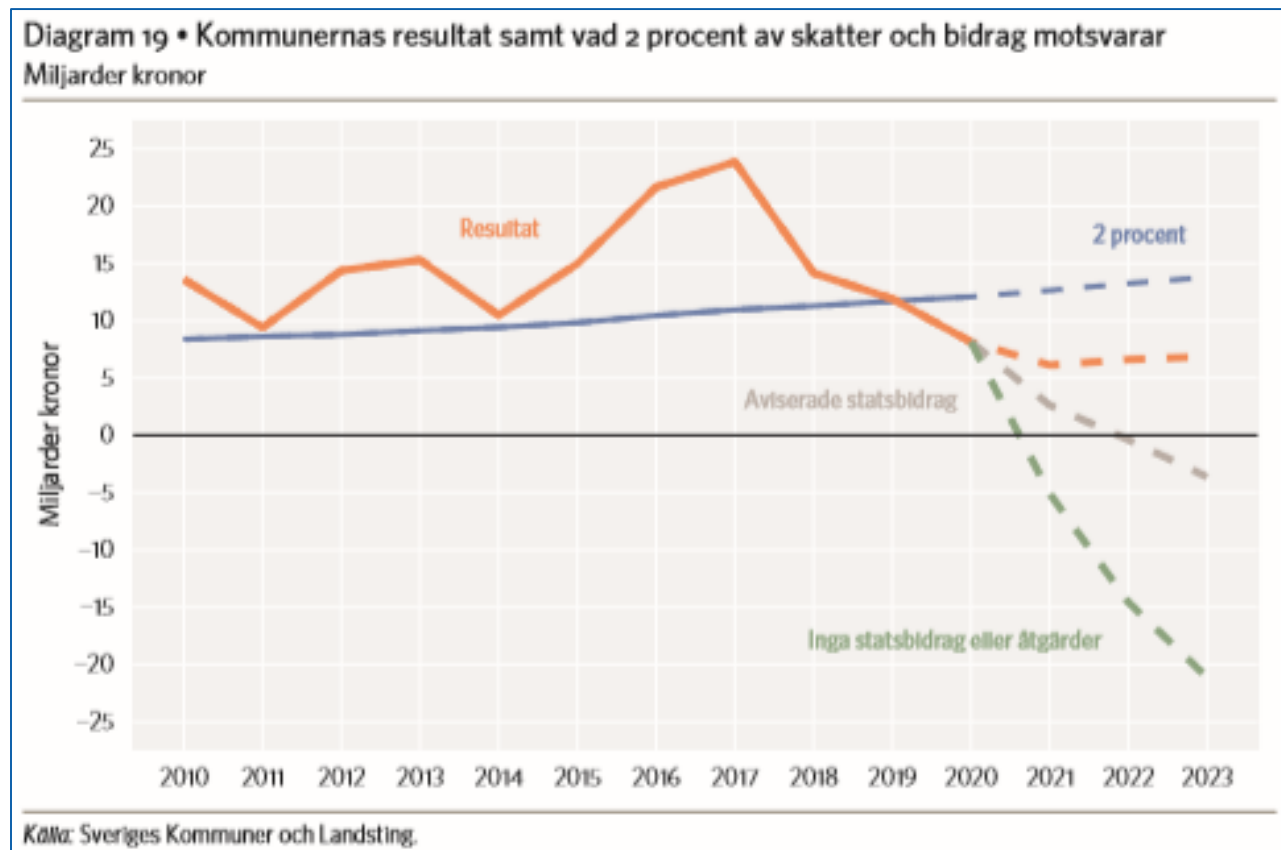
Diagram 2 • Utveckling av sysselsättning (timmar) och demografiskt tryck  
Index 2007=100



Källa: Statistiska centralbyrån och Sveriges Kommuner och Landsting.

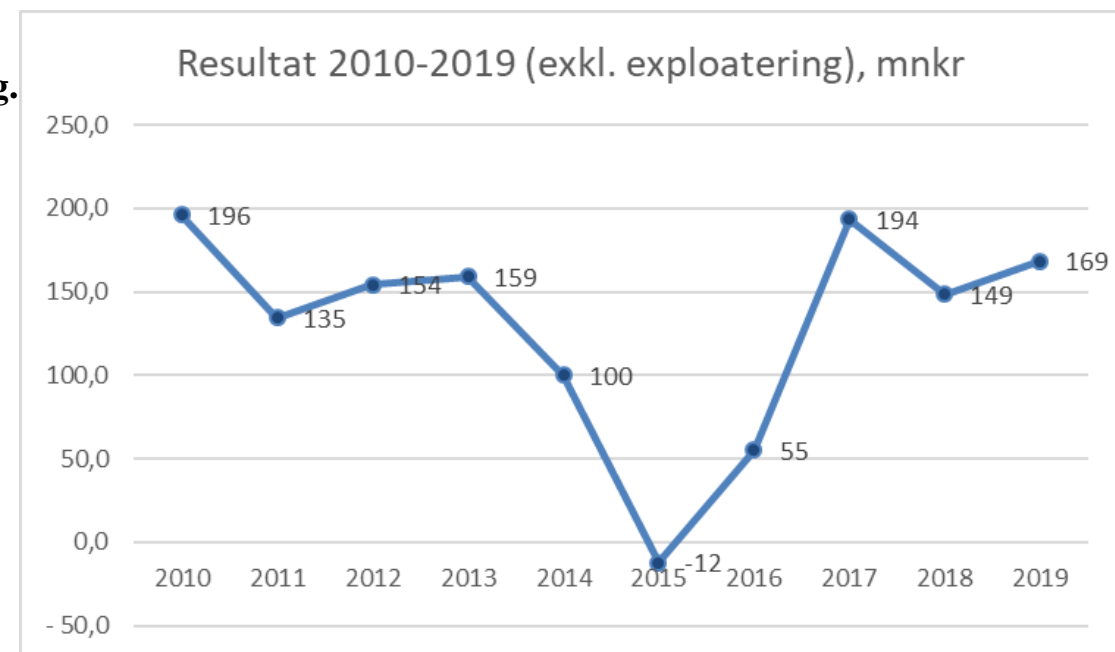
# Kommunal ekonomi och möta utmaningar (SKR 2019)

- Under de senaste tio åren har det sammantagna resultatet motsvarat 3 procent av skatter och generella statsbidrag.
- Årets resultat för kommunkoncernerna uppgick till 26 miljarder kronor 2018, ett lägre resultat än 2016 och 2017.
- För att nå ett resultat på 1 procent av skatter och generella statsbidrag behövs sammantaget åtgärder på 28 miljarder kronor 2023.
- Med en beräknad nivåhöjning av statsbidragen på 10,5 miljarder under perioden krävs ytterligare åtgärder på 17,5 miljarder kronor enligt SKRs beräkningar.
- Effektivisera verksamheten. Förändrade och nya arbetssätt genom till exempel digitalisering, använda befintliga resurser på ett smartare sätt, se över organisation. Samverka med andra kommuner och aktörer.
- Öka sysselsättningsgraden och förlänga arbetslivet. På så sätt kan behovet av medarbetare minska.



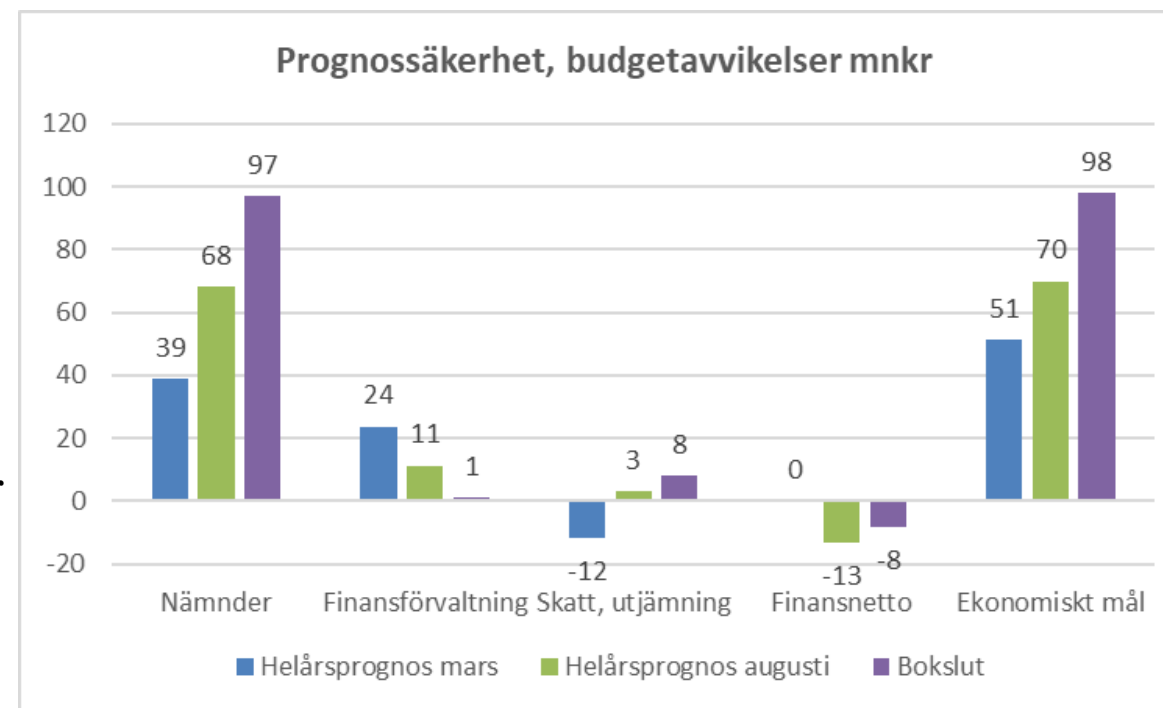
# Huddinges förutsättningar – bokslut 2019

- Resultatet för 2019 blev 169 mnkr, 2,7 procent av skatter, utjämning och bidrag.
- Därmed klarades det ekonomiska målet på 2 procent (123 mnkr).
- Till detta kommer 24 mnkr i exploateringsvinst.
- Sammantaget visar nämnderna en positiv avvikelse mot budget, men med variationer mellan nämnderna.
- Lägre befolkningsutveckling cirka -600 personer 2019 mot tidigare budget och prognos ger ekonomiska utmaningar.



# Huddinges förutsättningar – bokslut 2019

- Resultatet förbättrades med 26 mnkr jämfört med prognos i delårsrapport 2. Nämndernas samlade budgetavvikelse förbättrades med 26 mnkr.
- Resultatet jämfört med prognoser i delårsrapporterna förbättrades främst avseende nämndernas resultat och försämrades på grund av högre pensionskostnader.
- Nämnderna redovisar sammantaget ett överskott – delvis på grund av lägre volymer när befolkningstillväxten varit långsammare än prognos.
- Klimat- och stadsmiljönämndens underskott är främst kopplat till kostnader för vinterservice.
- Fortsatta utmaningar för kommunens verksamheter inom egen regi.
- Förskolorna återställt tidigare års underskott.





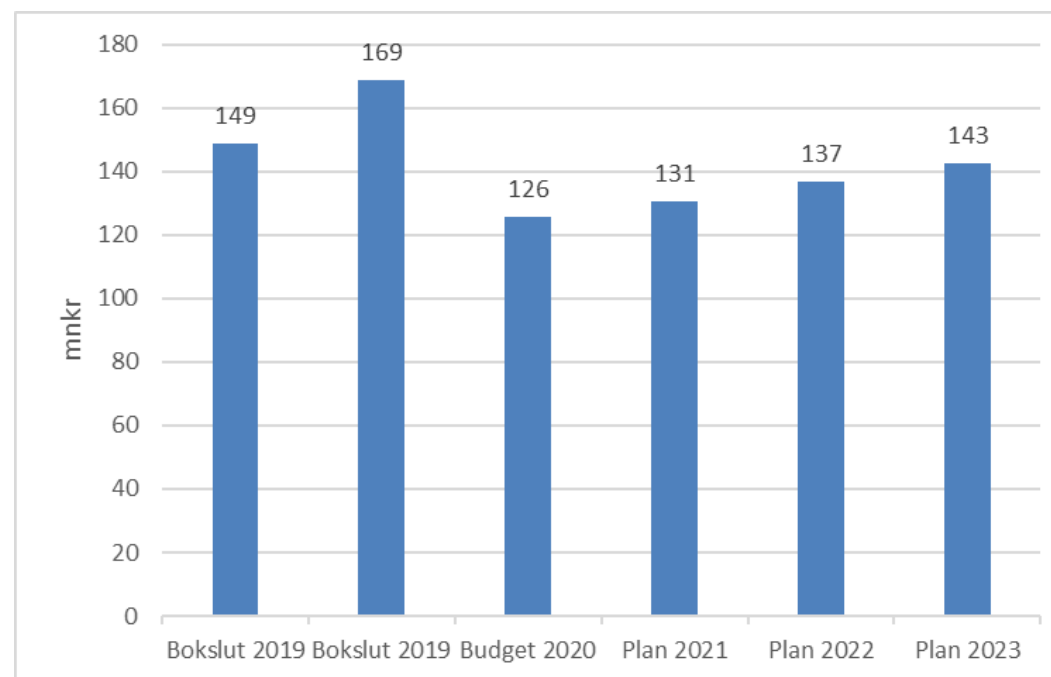
# Huddinges förutsättningar 2020-2023

- Utveckling av skatteunderlag, statsbidrag och befolkning är mycket osäker. Svåröversägligheten i statsbidragssystemet påverkar förutsättningarna för den långsiktiga ekonomiska planeringen.
- Sämre tider, med vikande ökning av skatteunderlaget, kräver en sund och stabil ekonomi för kommunkoncernen med fokus på effektiviseringar och förbättrade driftnetton.
- Planerat bostadsbyggande och investeringsbehov i Huddinge är fortsatt expansivt. Med en kraftig tillväxt framöver är det av stor vikt att ha kontroll över kommunkoncernens investeringar och ökade driftkostnader.
- Bedömningen är att nämnderna fortsatt behöver arbeta med ingen eller låg generell uppräkningsgrad. I ekonomiplanen är nämndernas ramar uppräknade för volymer och lokaler. I medelsreserv är det inräknat ett utrymme för anpassning/prioritering motsvarande 0,5 procent för 2021, 2 procent 2022 och 1,7 procent 2023. Då nås det ekonomiska målet på 2 procent av skatt och utjämning för samtliga år.
- Att lyckas planera och bygga verksamhetslokaler i takt med att befolkningen växer är viktigt. Det av stor vikt att lokalerna uppfyller verksamhetens behov, samtidigt som de är kostnadseffektiva och

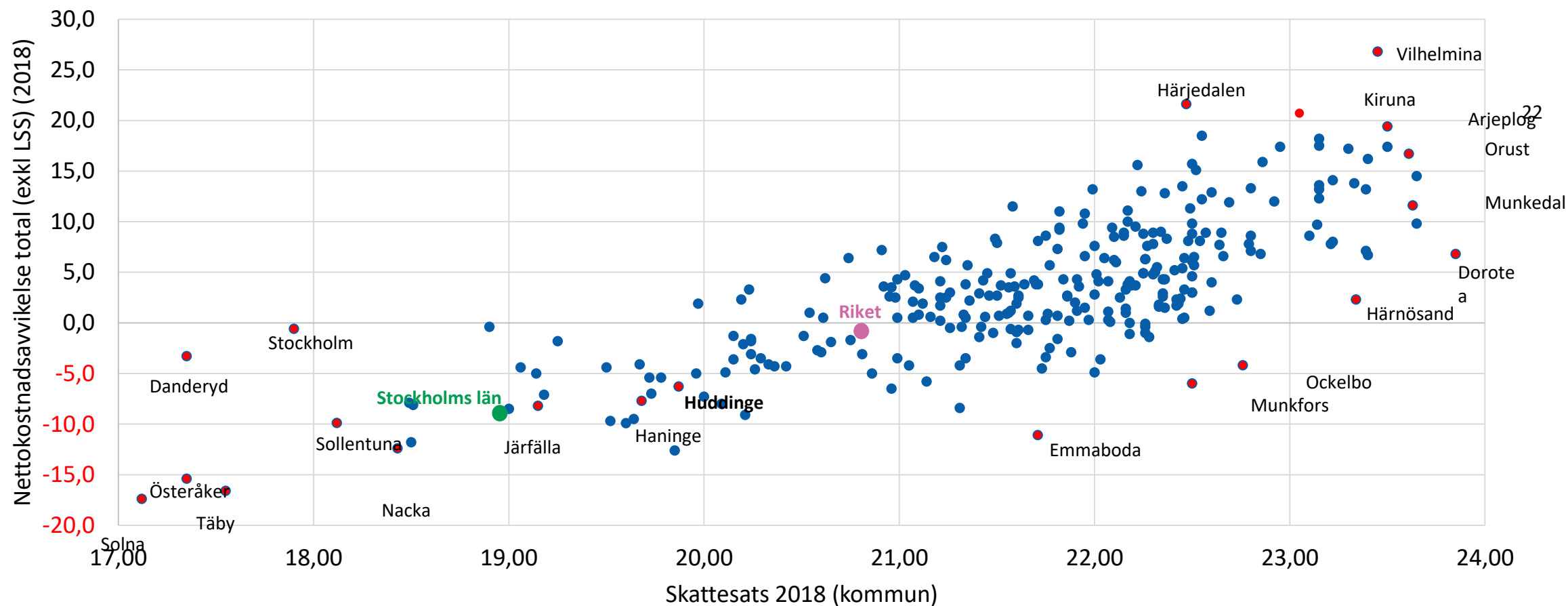
nyttjas på ett samordnat sätt, så att de inte ianspråkar mer ekonomiska resurser än nödvändigt.

- Finna former för aktiv konkurrensprövning enligt politisk målsättning.

Resultat ekonomiskt mål 2018-2023, mnkr



# Samband nettokostnader och skattesats



# Jämförelse och analys är framgångsfaktorer

Huddinge behöver jämföra verksamheter med andra för att säkra att våra verksamheter har god effektivitet.

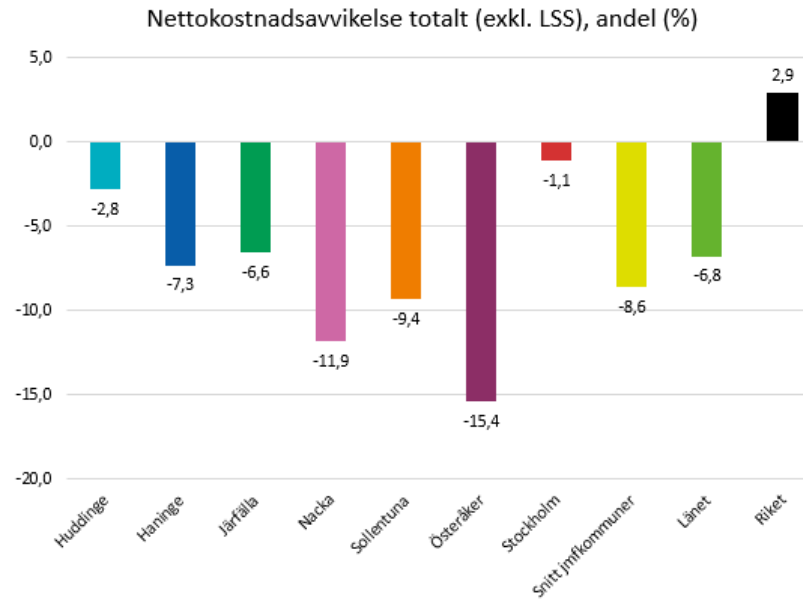
I jämförelse med kommuner i länet och jämförelsekommuner indikerar nettokostnadsavvikelsen för 2018 att Huddinges kostnader var högre men att den sjunkit sedan 2017.

Ett mål om cirka -10 % bör sättas för att nå en kostnadsnivå i nivå med länsgenomsnittet.

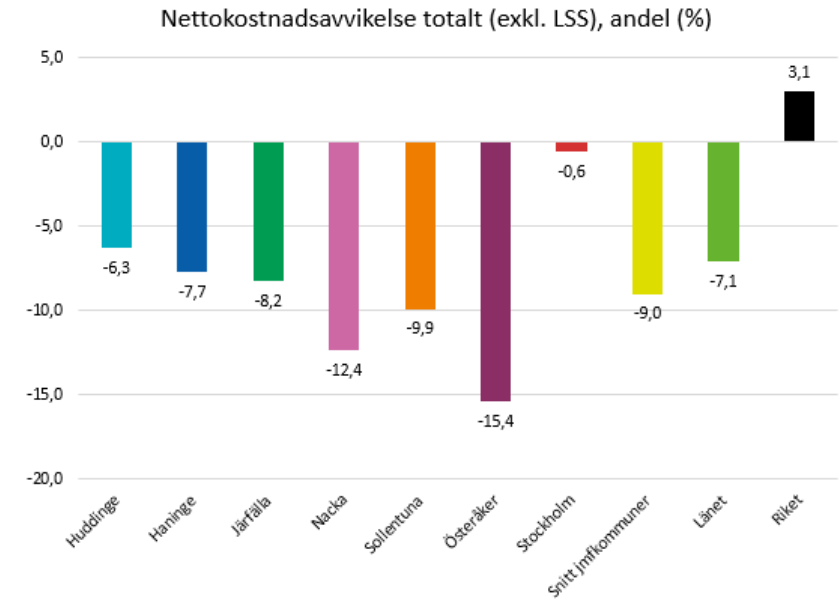
För att göra bra jämförelser och analyser behöver vi fortsätta att utveckla våra metoder och systemstöd.

Nettokostnadsavvikelse är den faktiska kostnaden minus den förväntade kostnaden enligt utjämningsystemet.

## 2017

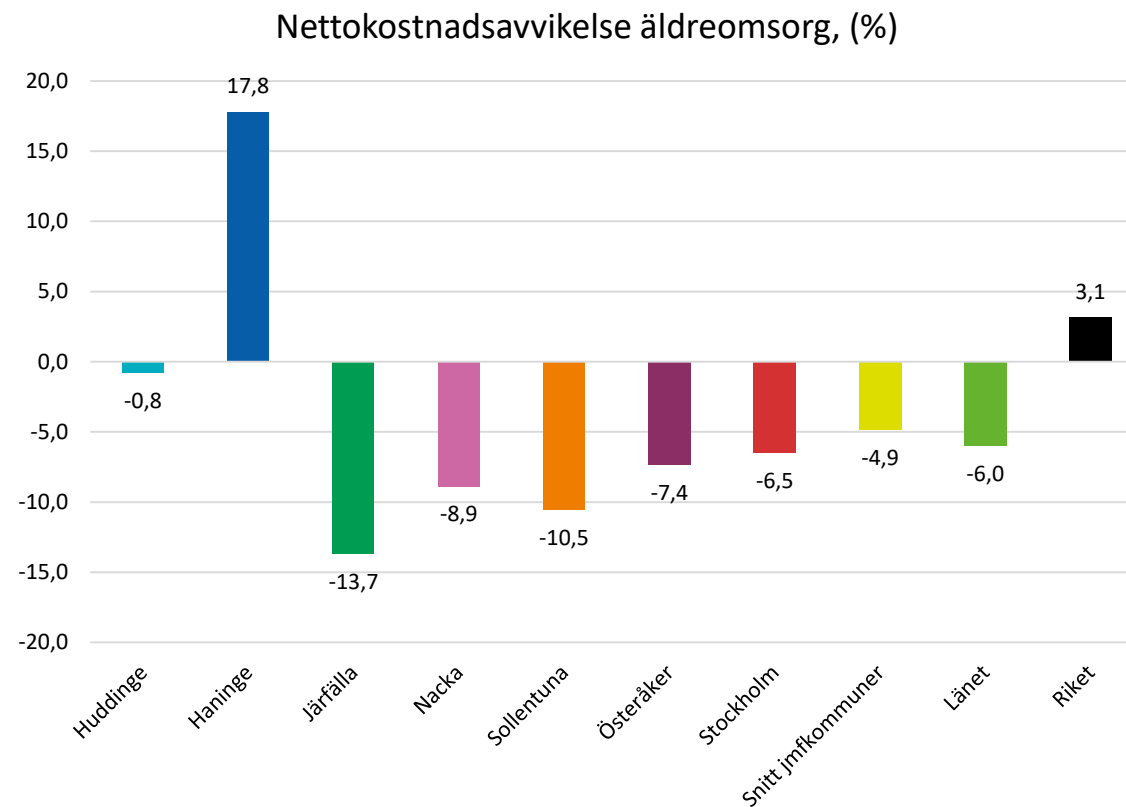


## 2018



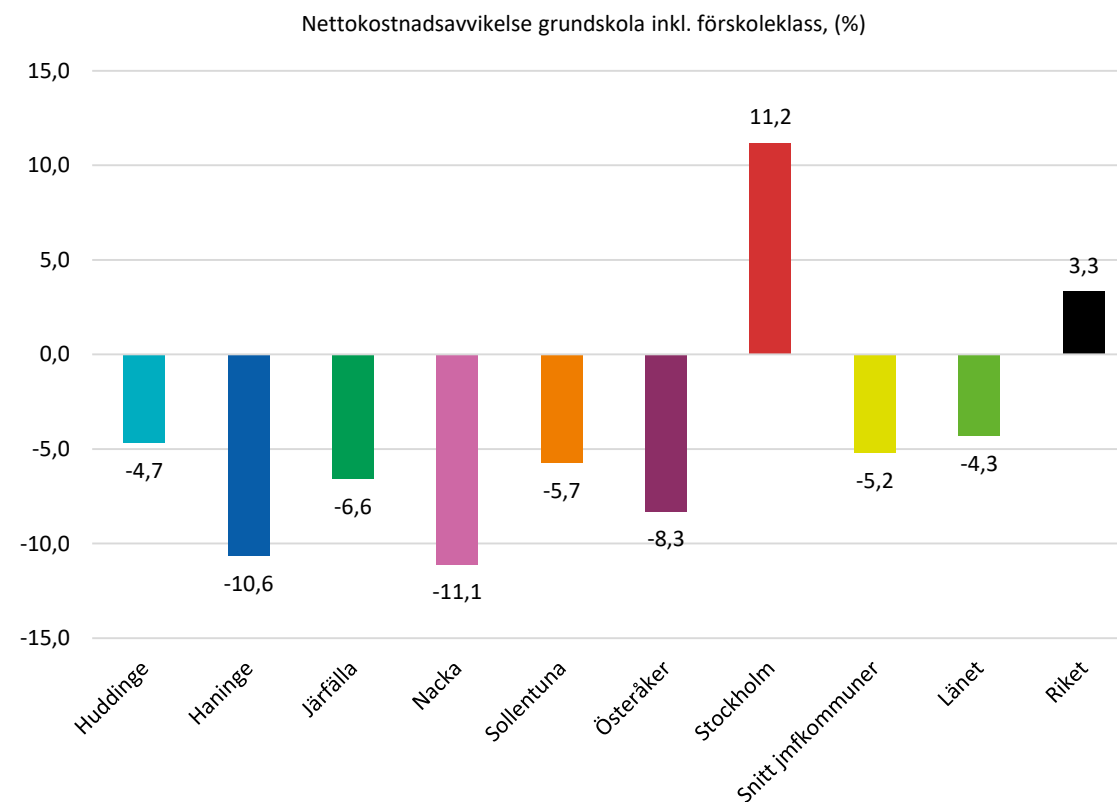
# Nettokostnadsavvikelse äldreomsorg 2018

- Nettokostnadsavvikelsen för 2018 ligger klart högre (-0,8 %) jämfört med nästan alla jämförelsekommuner och länsgenomsnittet (-6,0 %). Avvikelsen har dock sjunkit med ett par procentenheter sedan 2017 (+ 3,0 %).
- För att ligga i paritet med länsgenomsnittet skulle krävas att sänka avvikelsen med cirka 5 procentenheter.



# Nettokostnadsavvikelse grundskola 2018

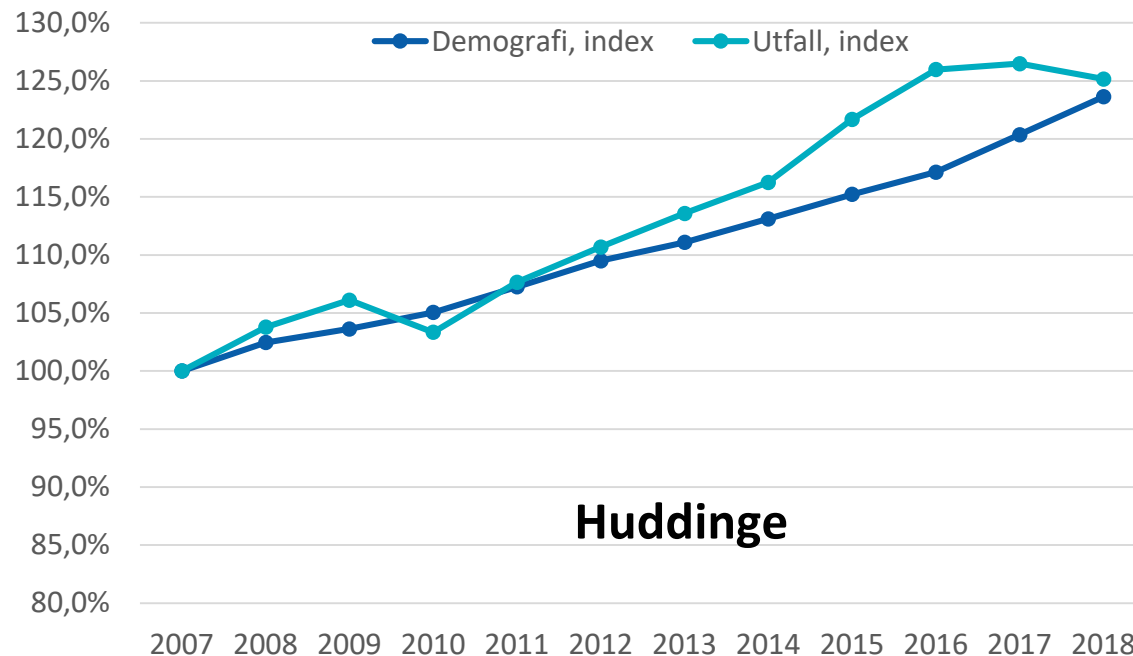
- Nettokostnadsavvikelsen för 2018 ligger högre (-4,7 %) jämfört med alla jämförelsekommuner utom Stockholm. och i nivå med det ovägda länsgenomsnittet (-4,3 %). Avvikelsen har sjunkit med ett par procentenheter sedan 2017 (-0,6 %) där en del förklaras av lägre lokalkostnader som ett resultat av införandet av självkostnadshyra.
- Stora skillnader mellan kommunerna gör att det vägda länsgenomsnittet är ett svagt riktmärke. För Huddinge skulle nettokostnadsavvikelsen behöva sänkas med några procentenheter – givet att man vill hålla en kostnadsnivå i paritet med en skattenivå i nivå med länsgenomsnittet.



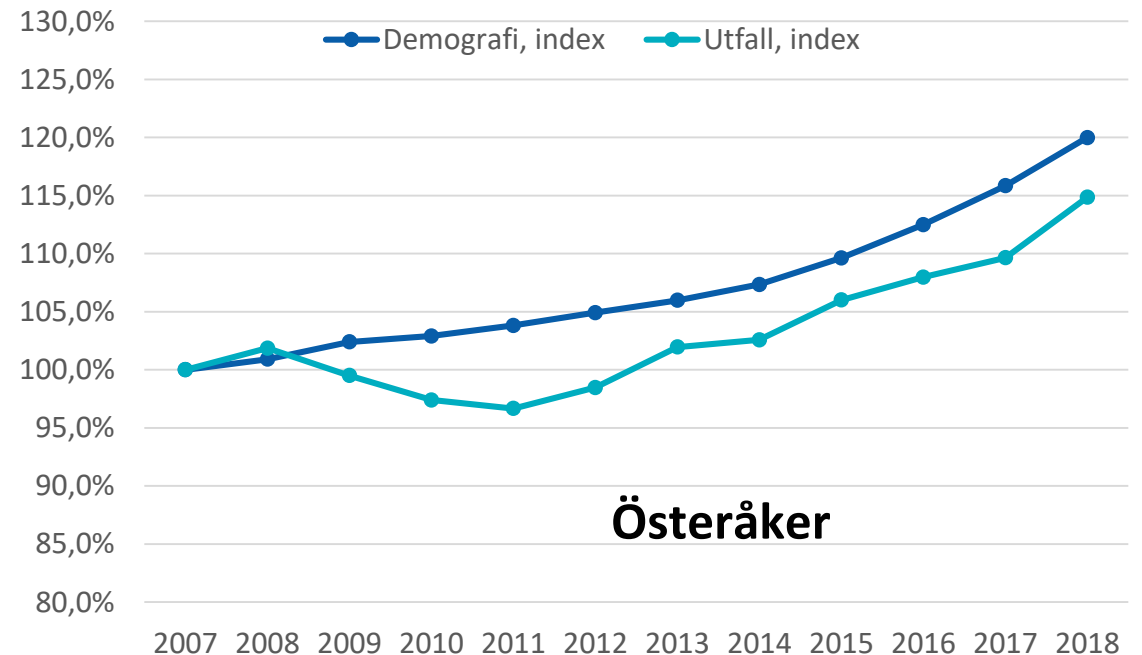
# Kostnader jmf demografi för vård, skola, omsorg 2007-2018

Det demografiska trycket under perioden motsvarar en ökning av kostnaderna på 23,6 procent i fasta priser. De faktiska kostnaderna har i fasta priser ökat med 25,2 procent under perioden.

Sett över hela perioden har kostnaderna för skola, vård och omsorg utvecklats snabbare än vad som är motiverat av demografin. Skillnaden har dock minskat 2018.



Under motsvarande period har till exempel Österåker haft en utveckling där de faktiska kostnaderna ökat mindre än det demografiska trycket.

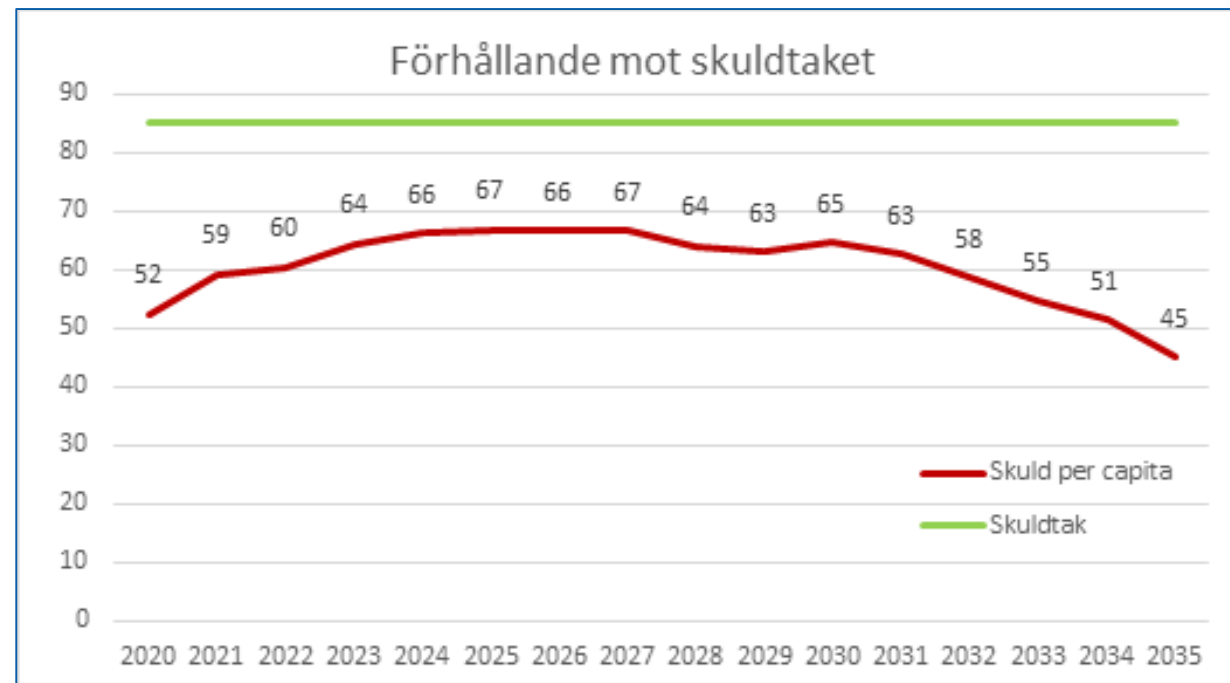
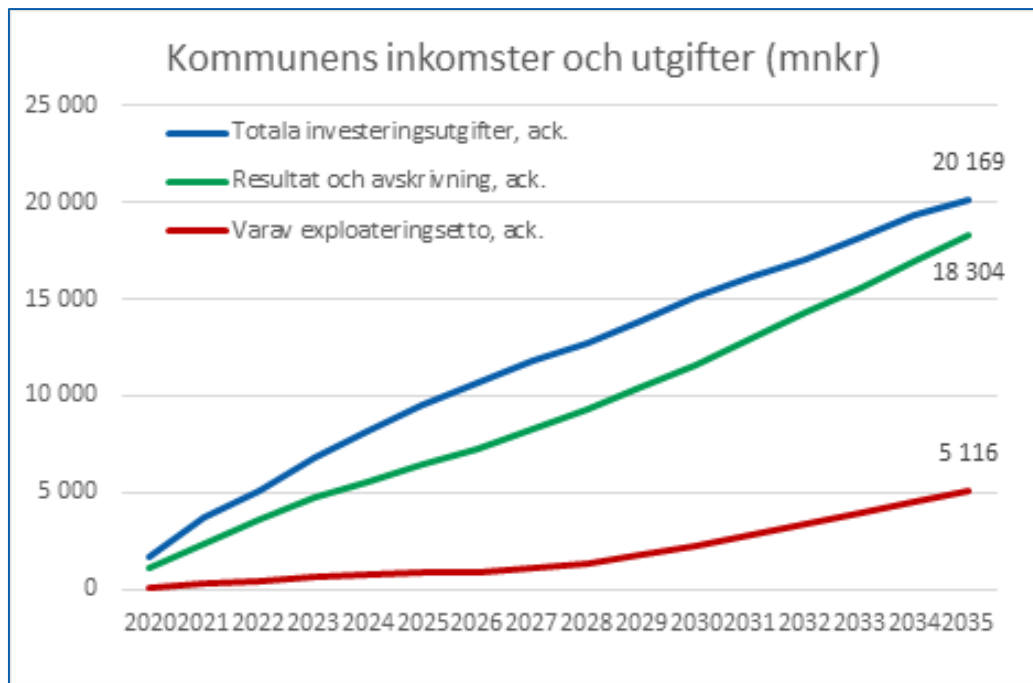




# Investeringar och finansiering på lång sikt

Beräknat på en kraftig befolkningstillväxt bedöms behovet av kommunala investeringar fram till och med 2035 till cirka 20 mdkr, varav 14 mdkr avser lokaler. Från och med 2026 är det antaget att nyproduktion av lokaler till 50 % är externt finansierade. Kommunens investeringar i samhällsbyggnadsprojekt ska totalt sett finansieras av de inflöden av medel som uppnås genom upplåtelse eller försäljning av mark samt exploateringsbidrag och uttag av gatukostnadsersättning.

Utgifter och inkomster är ojämnt fördelade över tid med stora utgifter i närtid och stora inkomster långt fram i tiden. Det resulterar i en stigande kommunal skuld fram till 2028, därefter beräknas större inkomster och skuld tillväxten kan och skulden stabiliseras eller minskar.



# Bra att leva och bo

**Kommunen planerar att bygga många nya bostäder och etablera ett stort antal nya arbetsplatser de kommande åren.**

**Det finns goda förutsättningar för att skapa levande stadsmiljöer, men det är viktigt att kommunen växer på ett ansvarsfullt sätt.**

**Utgångspunkten är att kombinera en ekonomisk tillväxt samtidigt som miljön främjas och unika naturvärden bevaras. För att åstadkomma detta hållbara samhälle är det viktigt att den offentligt finansierade och kommersiella servicen byggs ut i takt med bostadsbyggandet, samt att det skapas förutsättningar för fler arbetsplatser.**

**Ett högt bostadsbyggande innebär en kraftig utbyggnad av offentligt finansierad verksamhet, vilket ställer ökade krav på en strategisk planering. Det är till exempel viktigt att lokalerna är yteffektiva och att lokaler samutnyttjas. För att uppnå det behöver dels samordning i tidiga skeden förbättras, dels incitament skapas för att det ska bli verklighet.**

**Samhällsbyggnadsprocessen, lokalplaneringsprocessen och investeringsprocessen har integreras, men det är ett omfattande förändringsarbete och processerna behöver fortsätta att utvecklas. Processer behöver implementeras i hela organisationen och roller behöver tydliggöras.**

# Huddinge behöver leverera bra service, och berätta om det!

Många kommuner i regionen har expansiva planer för nya bostäder och större exploateringar vilket betyder mycket hård konkurrens om inflyttare, företagare och nya medarbetare.

- **Grunden till ett starkt varumärke är att vi levererar bra service inom samtliga kommunens verksamheter och att kommunen ger ett välvärdat och snyggt intryck. Genom att erbjuda god kommunal verksamhet gör vi Huddingeborna till de bästa ambassadörerna. Viktiga aspekter för ett attraktivt Huddinge är ett blandat utbud av bostäder och kvaliteter i form av bland annat ett socialt hållbart samhällsbyggande.**
- **Att berätta om vad som gör Huddinge attraktivt är en framgångsfaktor för fortsatt positiv utveckling, då blir kommunen valbar för fler. Den utveckling vi arbetar för måste tydligt även vara till fördel för dagens Huddingebor. En majoritet av kommuninvånarna måste tycka att det är bra med tillväxt, att det ger dem något mervärde som till exempel en bättre skola eller en bredare service. Detta kommer att ställa stora krav på kommunens förmåga att föra dialog med Huddingeborna**
- **Nya metoder och innovativa arbetssätt för att ”locka de bästa projekten” till Huddinge, fördela mark och välja ut projekt till kommunens projektportfölj behöver utvecklas. Vi behöver fortsätta att vara en intressant samarbetspartner i samhällsbyggandet.**

**Risker om inte Huddinge har ett starkt och positivt laddat varumärke:**

- **Det blir svårt att nå de politiskt uppställda målen för både bostäder och arbetsplatser**
- **I konkurrens med våra grannkommuner få svårigheter att skapa ett varierat utbud av bostäder och arbetsplatser.**
- **Huddingeborna upplever inte att de får fördelar av att kommunen växer.**

# Vi måste bli smartare tillsammans när vi växer

Flera pågående projekt i kommunen handlar om att bygga tätt och högt. Det är inte tätheten i sig som är målet utan de kvaliteter som den täta stadsmiljön bidrar med. Det vi strävar efter är närhet till arbete och utbud, underlag för service och verksamheter, bättre utnyttjande av kollektivtrafiken och det viktigaste – interaktion mellan människor. Den täta stadsmiljön utmanar oss på flera sätt och vi behöver vara smartare, kreativare och mer flexibla när fler funktioner ska samsas på samma ytor. När vi bygger mycket på kort tid har vi möjlighet att bidra till en annan utveckling, en utveckling som mer handlar om inkludering, möten och sammanhang.

## Prioriterade åtgärder:

- Vi behöver vara öppna för nya lösningar som fungerar i den stadsmiljö vi planerar för och bygger. Samutnyttjande, innovationer och flexibel användning.
- Vi behöver samordna oss bättre, både internt i kommunkoncernen och tillsammans med externa aktörer. Det handlar om allt från de tekniska försörjningssystemen till lösningar för logistik, parkering och dagvattenhantering med mera.
- Vi behöver ta tillvara den möjlighet förtätningen ger att skapa blandade områden (ur flera aspekter) när vi bygger in oss i strukturer som kommer att bestå under många år. Nu har vi chansen både att göra något bra från början och att bidra till att göra det som redan finns bättre, en bostadsplanering för minskad segregation.
- Genom planeringen av den helt nya stadsdelen Loviseberg har vi unika möjligheter att bidra till en hållbar utveckling, utnyttja ny teknik och nya metoder för att bygga en stadsdel som från början är anpassad för framtiden.

## Risker om vi inte lyckas skapa täta stadsmiljöer där människor vill vara:

- Kommunens varumärke skadas och vi får svårt att nå målen för bostäder och arbetsplatser.

# Transportinfrastrukturen måste finansieras

För att utveckla Huddinge kommun i allmänhet och Flemingsberg i synnerhet har ett antal stora infrastrukturprojekt initierats. Det är stor konkurrens om statens investeringar i transportinfrastruktur i länet och flera pågående projekt har drabbats av fördröjningar. Samtidigt är medlen för dessa investeringar begränsade och det kommer att krävas samverkan mellan flera olika parter för att hitta möjligheter att finansiera dessa. Den statliga investeringsplaneringen ligger inte i fas med behoven. En utvecklad bytespunkt i Flemingsberg ligger till exempel långt bak i listan över kommande investeringar. Detta trots att en sådan åtgärd skulle medföra fortsatt utveckling av ett innovationscenter i Södra Stockholm och bidra till en region i balans. Bytespunkten är identifierad som en brist i gällande länsplan, men medel kan inte tillföras förrän sent i planperioden, tidigast efter 2026. Även Tvärförbindelse Södertörn saknar idag full finansiering.

## Prioriterade åtgärder:

- För att andra investeringar i infrastruktur ska kunna få full effekt avseende framkomlighet, attraktivitet eller ny bebyggelse skulle planering för Bytespunkt Flemingsberg behöva starta 2020, inte flera år senare. En gemensam bild av nuläget behövs därför för att tillsammans kunna föra en koordinerad dialog med statliga och internationella aktörer om ytterligare medel.
- Huddinge kommun behöver i samverkan med andra aktörer på olika sätt verka för att Tvärförbindelse Södertörn ges full finansiering och genomförs utan ytterligare fördröjning.

## Risker om transportinfrastrukturen inte finansieras:

- Utvecklingen i Flemingsberg uteblir och vi kommer även fortsättningsvis att ha en region i obalans.
- Vi når inte målen för både bostäder och arbetsplatser.

# Nästa utvecklingskliv, Huddinge 2050

I aktualitetsbedömningen av översiktsplanen 2019 drogs slutsatsen att kommunen är i behov av en ny översiktsplan som siktar mot 2050. Anledningen är både att vi sedan 2018 har en regional utvecklingsplan som pekar ut riktningen för regionen till 2050 och att vi sedan en tid tillbaka jobbar med utvecklingsplaner för Kungens kurva, Vårby, Flemingsberg och Sjödalen-Fullersta med fokus på centrala Huddinge som samtliga siktar mot 2050. Arbetet innebär både att formulera en målbild för kommunens fysiska utveckling och se över och ta fram strategier som leder mot målbilden.

Översiktsplanen har en central roll i arbetet för en långsiktigt hållbar utveckling och vägleder kommunens tjänstemän i urvalet av projekt som tillsammans i projektportföljen förverkligar ambitionerna med kommunens utveckling. Ytterligare en anledning att se över översiktsplanen är de förändrade krav som regeringen föreslår i sin lagrådsremiss för en utvecklad översiktsplanering. Den innebär bland annat kommunen i början av varje mandatperiod ska anta en planeringsstrategi (att jämföra den tidigare aktualitetsprövningen) och att översiktsplanens form och innehåll ska renodlas så att kommunens ställningstaganden blir tydligare. Dessutom föreslås att regeringen ska få ställa krav på att översiktsplanen ska finnas i digital form. En ny översiktsplan behöver även förhålla sig till höjda klimatpolitiska ambitioner. Se även Ekosystem i balans/ Den första klimatpolitiska handlingsplanen är på plats.

## Prioriterade åtgärder:

- En ny översiktsplan.

## Risker om vi inte skapar en ny målbild:

- Om vi inte lyfter blicken längre fram riskerar vi att planera för ett samhälle som inte motsvarar behov och förväntningar om en långsiktigt hållbar utveckling.

# Ett tryggt Huddinge

- Det behövs ett fortsatt aktivt arbetet med trygghetsskapande och brottsförebyggandearbete.
- Kamerabevakning är ett viktigt hjälpmedel i det brottsförebyggande arbetet.
- Under senaste åren har gängrelaterad kriminalitet med våldsinslag ökat i kommunen, vilket påverkar lokalsamhället. Kriminalitet och gängkriminalitet behöver förebyggas.
- Forskning visar att förebyggande arbete med bland annat ANDTS, våld och manlighetsnormer kan stärka barn och ungdomars skyddsfaktorer mot gängkriminalitet och våld. Det är viktigt att förebygga att fler ansluter sig till dessa nätverk samt att erbjuda fler att lämna dem.
- Kommunen behöver verka för ett tvärsektoriellt arbete så att barn och ungdomar har en meningsfull fritid.
- Samverkan med civilsamhället är en viktig förebyggande faktor som behöver utvecklas.

Andel trygga unga 2018		Andel trygga vuxna 2018	
Totalt (%)	63	Totalt (%)	70
Flickor	49	Kvinnor	61
Pojkar	77	Män	82
Länna	81	Gladö-Lissma	89
Vårby	50	Vårby	50

# Tillväxt ger nya möjligheter till ett bättre kultur- och fritidsutbud

Regional utvecklingsplan för Stockholmsregionen (RUFSS) 2050 ligger till grund för kommunernas långsiktiga planering. RUFSS pekar ut Flemingsberg och Kungens kurva som två av åtta regionala stadskärnor i den övergripande rumsliga inriktningen för regionen år 2050.

Arbetet med konst och kultur bör bedrivas för att nå visionen och målen för Stockholmsregionens långsiktiga utveckling.

I detta arbete bör kommunen ta hänsyn till följande punkter:

- Det är viktigt att använda kultur och kulturmiljöer som en resurs tidigt i samhällsplaneringen.
- Insatser som främjar att delregionala kulturella och sociala mötesplatser samt platser för spontanidrott utvecklas ska prioriteras.
- Flemingsberg har potential att utvecklas till ett centrum för konstnärliga utbildningar. I dagsläget finns Stockholms musikpedagogiska institut och Idun Lovéns konstskola i det

akademiska klustret.

- Regionala lösningar krävs för smala idrotter, till exempel skytte i Botkyrka kommun där tre kommuner samfinansierar. Det finns också kommunövergripande dialog kring regionala kulturanläggningar kopplat till de regionala styrdokumenterna.



# Krisberedskap och civilt försvar



**Kommunens risk- och sårbarhetsanalys 2019 pekar på ett antal områden där kommunen idag brister i förmåga för att kunna upprätthålla en tillräckligt hög nivå på verksamhet i kriser.**

**Omvärldsfaktorer, som effekter av klimatförändringar och säkerhetsläget i omvärlden, ställer än högre krav på kommunens förmåga att värna liv, hälsa, samhällets funktionalitet och andra värden.**

**Det ställs krav på kommunerna att återuppbygga det civila försvaret, som är en del av totalförsvaret.**

- **För att nå en tillräcklig beredskap i fredstid, men även vid höjd beredskap, bedöms det finnas ett behov av investeringar i reservlösningar som exempelvis reservkraft. Det exakta behovet ska utredas i etapper under 2020-2023.**
- **Det utvecklingsarbete som behövs för att säkerställa att kärnverksamheterna kan fortsätta att bedrivas behöver hanteras av nämnderna.**



# Trender inom kommunikation och service

- **Chatbotar förväntas öka kraftigt under 2020 samtidigt som sociala medier ses alltmer som en viktig kanal för kundservice. Rent allmänt ökar användningen av AI inom hela kommunikationsområdet.**
- **Trenden med automatiserad kundanpassad kommunikation fortsätter starkt. Dessutom visar nya siffror på att förväntan hos kunder och invånare ökar avseende responstid gällande kundservice och frågor. Hela 37 % förväntar sig idag svar inom 30 minuter.**
- **Inom ungdomskommunikation växer plattformen TikTok exponentiellt som digital kanal.**
- **Fake news fortsätter att vara ett problem, inte minst inom traditionella sociala medier.**
- **Rapporten ”internet och svenskarna” pekar på fortsatt utanförskap för drygt 10 % av befolkningen som idag inte använder internet vilket belastar bibliotek och Servicecenter**
- **Augmentet reality (AR) och virtual reality (VR) slår igenom på bredare front, både inom generell kommunikation och inom praktiska tillämpningar i all typ av verksamhet**
- **Kraven på öppenhet i organisationer ökar i takt med att allt fler privatpersoner och professionella aktörer bevakar och rapporterar kring agerandet hos offentliga och kommersiella organisationer.**
- **Den 23 september 2020 är deadline för att uppdatera webbplatser enligt lagen om tillgänglig digital offentlig service. Lagen påverkar alla kommunens förvaltningar då även e-tjänster och publicerade dokument omfattas av lagen.**

# Utbildning med hög kvalitet

Utbildningens viktigaste uppdrag är att säkerställa att varje barn och elev erbjuds en likvärdig förskola och skola.

Fler ska nå en gymnasieexamen på 3 år där varje barn och elev ska förberedas för en fortsatt utbildning.



# Utveckla undervisningen

Utbildningens viktigaste uppdrag är att säkerställa att varje barn och elev erbjuds en likvärdig förskola och skola. Att undervisningen ger varje barn och elev möjlighet att utvecklas så långt som möjligt. Genom att använda digitala verktyg i undervisningen förbättras barn och elevers förutsättningar för lärande. Barn och elever får också en digital kompetens med sig för fortsatta studier och arbetsliv. Språkutveckling i förskola, grundskola och gymnasieskola samt vuxenskola är en viktig förutsättning för minskad segregation.

Fler ska nå en gymnasieexamen på 3 år där varje barn och elev ska förberedas för en fortsatt utbildning. Skolframgång är en av de viktigaste skyddsfaktorerna för barn och elevers fortsatta liv.

## Risker och konsekvenser

- Ökade skillnader mellan skolor och områden.
- Fler elever som inte nyttjar hela sin potential.
- Driver kostnader samhällsekonomiskt.

# Fortsatt utveckling av samarbete och samverkan med fristående aktörer

Underlätta och motivera fristående aktörer att etablera sig i Huddinge samt att stötta och möjliggöra för de som redan finns etablerade i kommunen.

- **Pedagogisk erfarenhetsutbyte genom inbjudan till dialogmöten och gemensam fortbildning.**
- **Anpassning till nya bestämmelser i skollagen om ägar- och ledningsprövning, som innebär att ytterligare omständigheter ska bedömas i godkännandet av fristående förskolor.**

# Fler i jobb



# 2 500 nya arbetstillfällen per år till 2050 behövs

Sedan 2012 har kommunen ökat med i genomsnitt 500 arbetstillfällen per år. Om vi inte möter den prognostiserade befolkningstillväxten riskerar vi att inte heller uppnå en arbetsplatskvot på 1,0. Vi behöver öka takten med fler arbetstillfällen.

**Prioriterade åtgärder för att nå målet om ökat antal arbetstillfällen:**

- **Viktigt att behålla och utöka branscbredden i kommunen. Med särskilt fokus på branscher som skapar instegsjobb till ungdomar och nyanlända och att planera för, och göra plats för nya arbetstillfällen som kan komma Huddinges invånare till del.**
- **Skapa mer verksamhetsmark. Då bostäder och samhällskopplade verksamheter tränger ut företag från befintliga verksamhetsområden behöver Huddinge kommun tillskapa verksamhetsmark för att möta efterfrågan på verksamhetslokaler från företag och arbetstillfällen som matchar invånarnas utbildningsnivå.**
- **I kommunens olika planer behöver hänsyn till behovet av fler arbetstillfällen och övrig dagbefolkning tas, samt fortsatt fokus på effektiv kommunal service. Det kräver större kunskap om och närvaro av, näringslivsfrågornas påverkan i samhällsbyggnadsprocessen.**

**Risker om kommunen inte lyckas möta behovet av arbetstillfällen:**

- **De som bor i, verkar i, och besöker Huddinge kommun är de som medskapar "livet mellan husen" – det som stärker attraktionskraften och Huddinge kommun som en intressant och dynamisk plats och skapar underlag i form av konsumenter och arbetstagare till företag i kommunen. Om det inte finns en kritisk massa av människor över stora delar av dygnet, alltså både dag- och nattbefolkning, skapas heller inget "liv mellan husen".**
- **Färre investerare väljer Huddinge kommun. Om det inte finns arbetstillfällen ser färre personer kommunen som en attraktiv kommun att bo i då man behöver pendla längre sträckor för att ta sig till och från sitt arbete. Det kan sänka efterfrågan och priserna på bostäder.**

# Fler fristående aktörer bereds möjlighet att bygga lokaler och driva verksamhet som är kommunalt finansierad

Huddinge växer. Kommunen behöver fler fristående aktörer som låter bygga och driva förskolor, skolor och vård- och omsorgsboenden för att öka medborgarnas valfrihet och avlasta kommunens ekonomi. För att uppnå målet att hälften av alla nya verksamheter ska byggas och drivas av fristående aktörer behöver kommunen prioritera att;

- Etablera en samordnad och effektiv förvaltningsövergripande process för kommunens hantering av fristående aktörer.
- Beakta fristående aktörers, och annan samhällsservice, behov av mark och lokaler i tidigt skede av planeringsprocessen.
- Förstärka dialogen mellan fristående utförare och kommunen, till exempel genom att inrätta ett Branschråd (ett forum för dialog mellan kommunen och privata utförare).

**Risker om ovan inte prioriteras:**

- Målet att hälften av alla nya verksamheter ska byggas och drivas av fristående aktörer uppnås inte.
- Fristående aktörers intresse och vilja att etablera sig och investera i kommunen minskar.
- Investeringsviljan hos företag minskar om samhällsservicen inte upplevs som tillräcklig.
- Kommunens attraktionskraft minskar. Utbudet av samhällsservice påverkar kommunens attraktionskraft för såväl boende, besökare och de som arbetar i kommunen.



# E-handeln påverkar samhällsplaneringen

Handeln sysselsätter idag 17 % av dagbefolkningen i kommunen och utgör näst största bransch. E-handeln omsätter idag i genomsnitt 10 % men beräknas omsätta cirka 25 % redan runt år 2025. Vi står därmed inför en handelsrevolution med förändrade köpbeteenden och stor påverkan på arbetsmarknaden som behöver inkluderas i den fortsatta planeringen.

## Prioriterade åtgärder:

- Vid planering för fysisk handel som ett bidrag i stadslivet behöver noggranna utredningar göras för att optimera den fysiska handelns marknadsförutsättningar gällande såväl lämplig dimensionering som optimal lokalisering och innehåll.
- E-handeln behöver inkluderas i den fortsatta planeringen. Den kommer att kräva en kombination av olika leveranslösningar för att fungera, bland annat kan paketboxar introduceras omgående som ett komplement till ombuden. Många nya jobb kommer också skapas med anledning av e-handeln inom bland annat distribution, varuhantering och IT.
- Ur hållbarhetssynpunkt behöver samordnade e-leveranser i så kallade hubbar, utredas vidare tillsammans med branschen, inklusive markanspråk och tänkbara affärsmodeller.

## Risker om ovan inte prioriteras:

- Om inte marknadsförutsättningar utreds noggrannare kan fysisk handel riskera att minska ytterligare liksom antal arbetstillfällen.
- Utan fler leveranslösningar fungerar den allt mer intensiva e-handeln än sämre. De nya arbetstillfällen som skapas inom e-handeln behöver inkluderas i planeringen för att inte hamna någon annanstans, bland annat kan här skapas många instegsjobb.
- Utan hubbar ökar trafikarbetet i samband med e-leveranser i bostadsområden och ger överlag försämrade miljöeffekter.

# God omsorg för individen

**Skillnaderna i hälsa mellan olika grupper av människor växer i samhället. Det nationella målet för folkhälsopolitiken är att skapa samhälleliga förutsättningar för en god och jämlik hälsa i hela befolkningen.**

**Utifrån ekonomi och befolkningsutveckling kommer det att krävas stora förändringar för att kunna erbjuda en god omsorg för individen.**

**För att klara det krävs ett långsiktigt och förebyggande arbete. Nya arbetsformer och insatser behöver utvecklas och det behöver ske till en lägre kostnad.**

# Erbjuda god omsorg kräver stora förändringar

- **Utifrån ekonomi och befolkningsutveckling kommer det att krävas stora förändringar för att kunna erbjuda en god omsorg för individen. Nya arbetsformer och insatser behöver utvecklas och det behöver ske till en lägre kostnad.**
- **I Huddinge förväntas befolkningen som är äldre än 80 år öka med nästan 200 personer per år fram till 2028. De allra äldsta belastar välfärden betydligt mer än någon annan grupp.**
- **Framtidens äldre kommer att ha andra behov än de tidigare generationerna. Troligen kommer många av morgondagens äldre vilja leva ett aktivt liv högt upp i åldrarna och kan komma att ställa allt större krav på tjänster kopplade till detta. Det handlar också om ökade möjligheter till individuella val kring till exempel digitala lösningar, boende, mobilitet och fritid. Många verksamheter behöver ställa sig frågan om hur detta påverkar dem.**
- **Om vi ska bli riktigt bra på service och utveckla insatser som både efterfrågas och ger resultat behöver vi förstå våra kunders och brukares behov på djupet. Därför måste vi bli ännu bättre på att involvera våra äldre, funktionsnedsatta, barn och unga och vuxna som har kontakt med socialtjänsten för att förstå vilka behov de har och hur de uppfattar våra tjänster.**
- **Genom att öka graden av självservice och möjliggöra digitala arbetssätt kan kunder och brukare göras delaktiga och bidra till att göra delar av jobbet själva. Exempelvis kan de bidra med information i sin utredning innan och mellan besök. Eller att införa ny välfärdsteknik. Detta ställer ökade krav på organiseringen av kommunens tjänster och produkter.**
- **Samverkan både inom och mellan förvaltningarna kommer att bli än mer viktig så att vi kan möta kunder och brukare som en organisation – även om kunden kommer i kontakt med flera verksamheter.**

# Folkhälsa

- Skillnaderna i hälsa mellan olika grupper av människor växer i samhället. Nationellt mål för folkhälsopolitiken är att skapa samhälleliga förutsättningar för en god och jämlik hälsa i hela befolkningen och sluta de påverkbara hälsoklyftorna inom en generation.
- Barn, och vuxna, motionerar betydligt mindre i socioekonomiskt utsatta områden (Ung Livsstil). Även barns deltagande i kulturaktiviteter är avsevärt lägre, exempelvis i Huddinge kulturskola. Barn som deltar i kulturaktiviteter har bättre hälsa ur ett långsiktigt perspektiv (Theorell & Ullén).
- Att känna att man är en värdefull person i ett förstäligt sammanhang påverkar i hög grad både psykisk och fysisk hälsa. Ju mer man upplever verkligheten som begriplig, hanterbar och meningsfull, desto mer kan man hantera svåra situationer och livskriser.
- Personer med insats enligt LSS och SoL deltar i mindre utsträckning i aktiviteter vad gäller kultur och idrott, konsekvenser blir en mer stillasittande fritid och en försämrad hälsa.
- Ett nytt idrottspolitiskt program tas fram 2020 och ska gälla från och med 2021.
- Riksdagen ska under 2020 ta ställning till ett nytt biblioteksprogram.



# Förebyggande arbete en förutsättning för ett fungerande samhälle

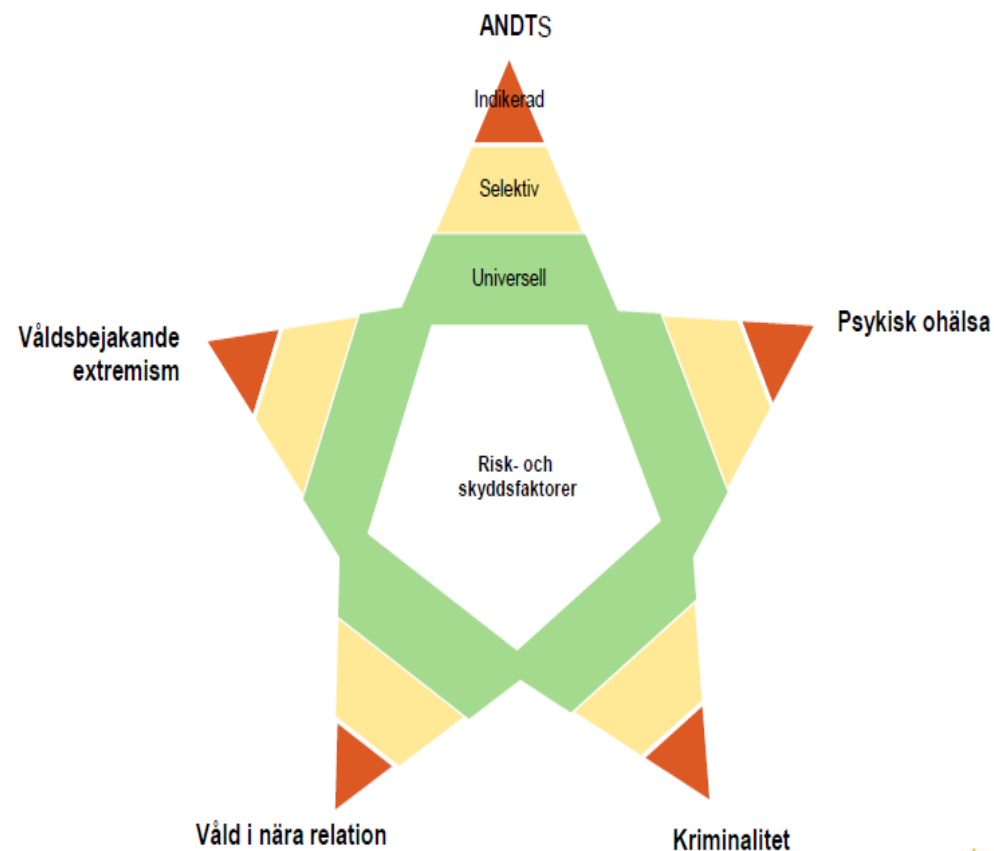
Låg andel av mellanstadiebarn i socioekonomiskt utsatta miljöer är inskrivna i den kommunala fritidsverksamheten.

Forskning visar att om vi samlar oss i ett gemensamt preventionsarbete kring risk och skyddsfaktorer får vi effekt på problemområden som psykisk ohälsa, våld, kriminalitet med mera (preventionsstjärnan).

Enligt forskning är viktigaste skyddsfaktorerna att främja skolframgång och trygga familjerelationer. Tidiga förebyggande insatser för barn och unga bidrar till minskad segregation.

Kommunens behöver samordna sina resurser (viktigt i våra utsatta områden) och hitta bättre modeller för att inkludera civilsamhället såsom föreningsliv och lokala krafter såsom föräldravandringar och liknande.

## Preventionsstjärnan



# God omsorg om individen

**Socialtjänsten i varje kommun ska verka för att barn och unga växer upp under trygga förhållanden. I arbetet med barn som far illa är de skyldiga att samverka med bland annat hälso- och sjukvården, skolan och polisen.**

**Den senaste tio års perioden har det skett en stor ökning av barnavårdsanmälningar. Cirka 8,3 procent av alla barn i ålder 0-17 år kommer idag till socialtjänstens kännedom.**

**För att möta det ökade antalet anmälningar behöver kommunen utveckla ett förebyggande arbete som identifierar och hjälper barn, unga och deras familjer i ett tidigare skede innan problemen blir för stora.**

**Förskola, skola och socialtjänst samverkar nära och tidigt för att säkerställa att färre barn hamnar i social utsatthet.**

**Tillsammans utvecklar vi insatser som vilar på evidens och som hjälper**

# Ekosystem i balans

**Takten i klimatomställningen måste öka. Det räcker inte att sätta mål som ligger flera år framåt i tiden längre, situationen kräver handling nu. För många människor, både kommuninvånare och tjänstepersoner, innebär det en livsstilsförändring.**

**Sjöarna i Huddinge är förorenade och akuta åtgärder har inletts för att uppnå vattendirektivet. Det innebär att kostsamma aluminiumfällningar görs i syfte att sänka fosforhalterna.**

**Den biologiska mångfalden i Huddinges naturreservat är en stor resurs för besökare och boende i kommunen. Med ett förändrat klimat får nya invasiva arter fäste i Sverige.**

# Klimatomställningen

Takten i klimatomställningen måste öka. För många människor, både kommuninvånare och tjänstepersoner, krävs en livsstilsförändring för att klara klimatmålen och omställningen till nollutsläpp av växthusgaser.

Enligt det klimatpolitiska ramverket ska regeringen ta fram en klimatpolitisk handlingsplan varje mandatperiod. Den första handlingsplanen är framtagen och omfattar över 100 åtgärder. De omfattar bland annat offentlig upphandling, lokalt och regionalt klimatarbete, bygg och anläggning samt transporter.

Den klimatpolitisk handlingsplanen påverkar till exempel kommunens arbete med nytt miljöprogram och ny översiktsplan. Eftersom handlingsplanen omfattar integrering av klimatfrågan i alla politikområden så kan många av kommunkoncernens verksamheter komma att beröras.





# Vattenkvaliteten i sjöarna

Dagvatten är den största föroreningskällan vad gäller utsläpp till Huddinges sjöar. Vattenkvaliteten har förbättrats under de senaste åren men trots det återstår arbete innan miljökvalitetsnormerna kan uppnås. Det finns risk att mer akuta åtgärder behöver vidtas innan år 2021 (för vissa sjöar) eller 2027 (för andra sjöar) för att det juridiskt bindande vattendirektivet ska uppnås. Dessa mer akuta åtgärder innebär främst fällning med aluminium har slutförts i Orången och genomförs i Trehörningen under 2020.

Från 2021 och framåt kommer även Magelungen och Drevviken att behöva fällas.

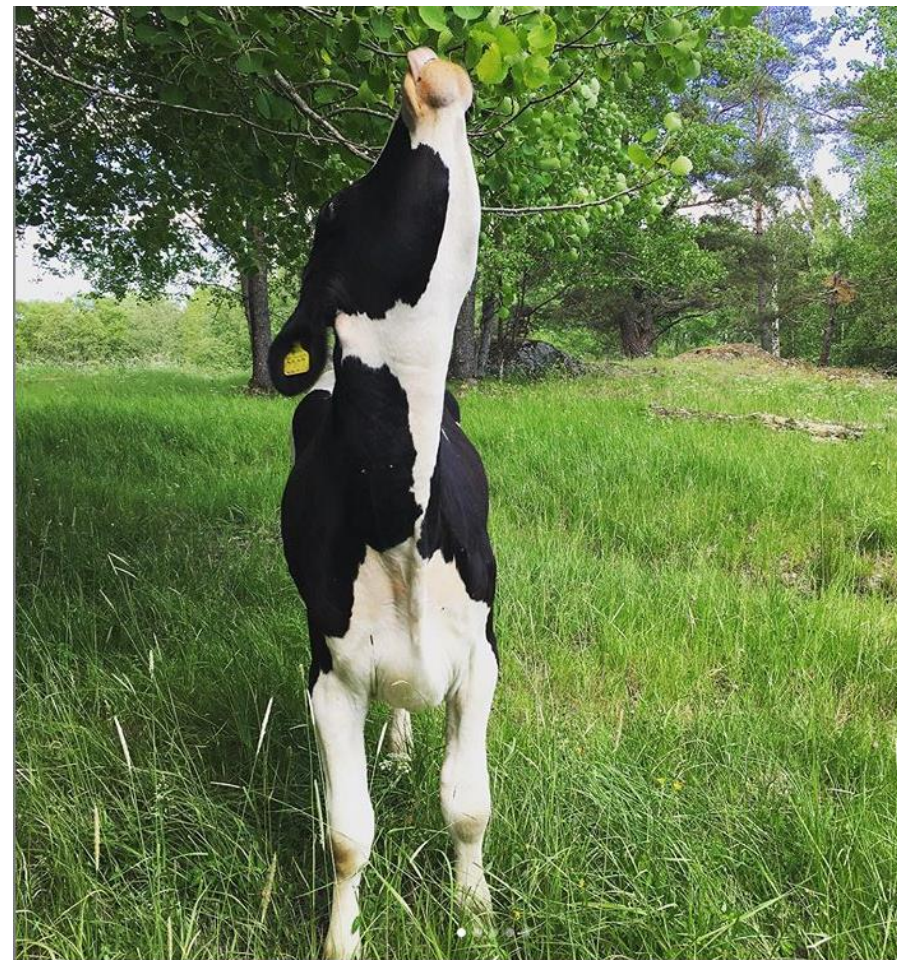
Parallellt med fällningarna görs åtgärder runt sjöarna i syfte att stoppa tillförseln av föroreningar. Bland annat ska våtmarkerna i naturreservaten återställas.



# Biologisk mångfald

Huddinges många skyddade naturområden är viktiga för den biologiska mångfalden. Skogarna, de öppna ängarna, betesmarkerna och våtmarkerna skapar värdefulla miljöer för rödlistade arter. Kommunens arrendegårdar är en viktig del i arbetet med att bevara den biologiska mångfalden, eftersom gårdarnas betesdjur, slåtter och jordbruk håller markerna öppna.

De närmaste åren är det viktigt att arbeta aktivt med att bekämpa invasiva arter, som annars kan ta över och kväva annan växtlighet. Särskilt utbredningen av parkslide kräver samverkan och samordning mellan förvaltningar, bolag och andra fastighetsägare.



# Systematisk kvalitetsutveckling

**Huddinge kommun behöver öka ansträngningarna att hitta nya arbetssätt med hjälp av ny digital teknik. Kommunkoncernens verksamheter och bolag behöver därmed öka sin innovationskraft samtidigt som det blir viktigt med central samordning av olika digitaliseringsinitiativ.**

**Jämförelser med andra och goda analyser är framgångsfaktorer för effektivt resursutnyttjande.**

# Digitalisering/automatisering



De ekonomiska förutsättningarna, bristen på arbetskraft samt en åldrande befolkning kräver att vi arbetar annorlunda framöver. Effektiva arbetssätt med digitalisering och automatisering är nödvändigt.

Digitalisering/automatisering kräver:

- **Kompetensutveckling/växling för medarbetare**
- **Förändringsledning och ökat innovationstänk**
- **Översyn av arbetsfördelningen mellan yrkesgrupper när arbetsuppgifter förändras**

Det krävs även en användarvänlig och flexibel digital arbetsmiljö för chefer och medarbetare.



# Digitalisering utifrån verksamheternas och invånarnas behov

- **I takt med att den digitala mognaden i samhället och bland våra medarbetare ökar, skapas bra förutsättningar att tillämpa digital teknik på ett klokt sätt.**
- **Möjligheter skapas att jobba effektivare, fokusera på kärnuppgifter och skapa ännu mer intressanta arbetsuppgifter för våra medarbetare samtidigt som vi möter våra kunder och invånare på ett likvärdigt och tillgängligt sätt.**
- **Alla verksamheter inom Huddinge kommunkoncern har ett ansvar att omvärldsbevaka inom digitalisering och driva sin egen verksamhetsutveckling med fokus på smarta digitala lösningar.**
- **Viktigt att hitta en balans mellan digital och analog service då 10% av invånarna står utanför internet.**



# Attraktiv arbetsgivare

**Huddinge står inför stora utmaningar vad gäller att säkra kompetensförsörjningen och minska sjukfrånvaron.**

**Ett fortsatt fokus på arbetsmiljöarbete och rehabilitering är viktig för att minska sjukfrånvaron. Kommunkoncernen behöver också arbeta vidare med att attrahera, rekrytera, utveckla och behålla medarbetare.**

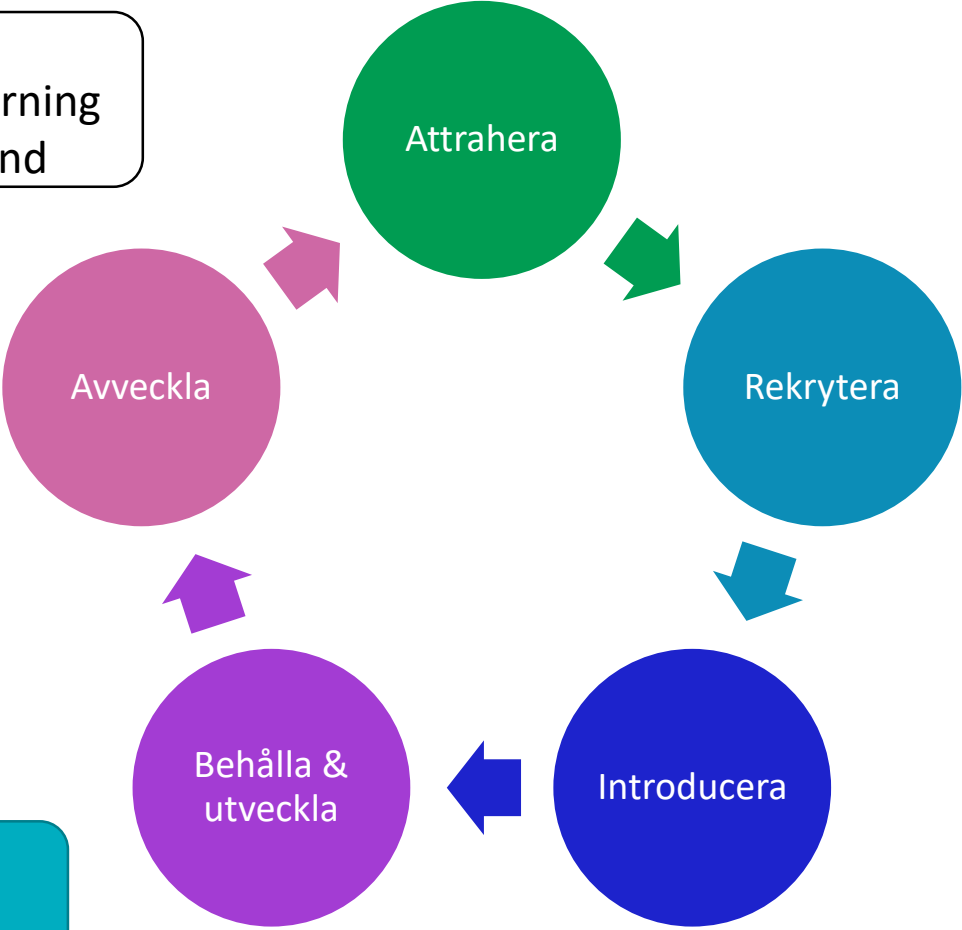


# De största utmaningarna inom Attraktiv arbetsgivare

**Kopplat till styrningen:**  
Lönebildning kopplat till ekonomistyrning  
Koncernen-styrning och värdegrund

**Digitalisering/automatisering**  
– kompetensutveckling/växling  
för medarbetare,  
förändringsledning och  
påverkan på yrkesroller

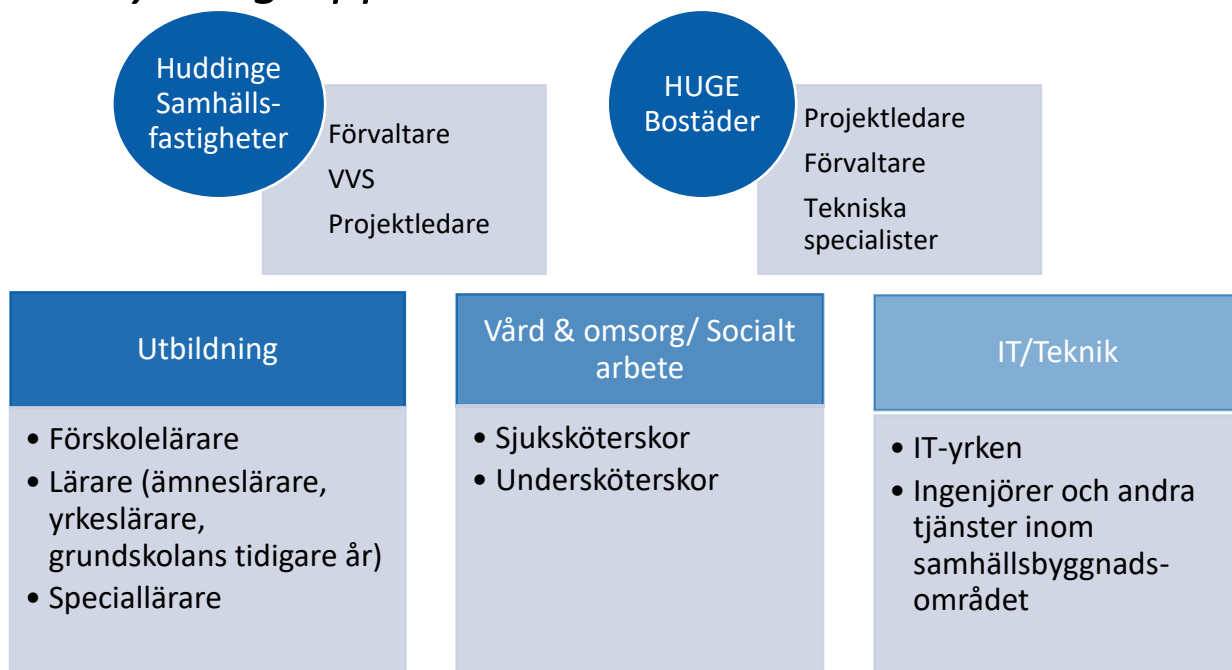
**Sjukfrånvaro &  
arbetsmiljö**



**Kompetensförsörjning**  
– främst  
bristyrkesgrupper

# Kompetensförsörjningsutmaningen

## Bristyrkesgrupper:



### Utbildning:

I ett längre perspektiv, med sikte på 2035, väntas en fortsatt brist på **utbildade fritidspedagoger, ämneslärare, yrkeslärare, förskollärare och lärare för grundskolans tidigare år**. Detta främst med anledning av den demografiska utvecklingen. Det råder även brist på utbildade **speciallärare och specialpedagoger**, samtidigt som många inom yrket förväntas att gå i pension inom kort. För att hantera bristsituationen är arbetsgivare tvungna att anställa utbildade lärare och lärare utan lärarlegitimation. Vidare genomförs kompetenslyftssatsningar som syftar till att utbilda barnskötare till förskollärare. En annan åtgärd är att försöka locka tillbaka nyligen pensionerade lärare.

### Vård och omsorg/Socialt arbete:

I ett längre perspektiv, med sikte på 2035, väntas grundutbildade **sjuksköterskor** i stor utsträckning arbeta som geriatriksjuksköterskor så den bristsituation som råder idag väntas därför vara relativt oförändrad på längre sikt. Det råder även brist på **undersköterskor** till följd av att efterfrågan på personal inom äldreomsorgen beräknas öka kraftigt samt att för få väljer vård- och omsorgsprogrammet på gymnasiet. Vad gäller socialt arbete råder det störst brist **avseende kuratorer, behandlingsassistenter och socialpedagoger**. Vad gäller socionomutbildade upplever arbetsgivarna att tillgången på nyexaminerade socionomer har blivit mer balanserad. Nästan 60 procent av arbetsgivarna upplever dock fortfarande brist på yrkeserfarna. Vad gäller funktionshinderområdet finns även utmaningar att hitta nya medarbetare med adekvat gymnasiekompetens för yrkesgruppen **stöddassistenter**.

### IT/Teknik:

I ett längre perspektiv med sikte på 2035 väntas efterfrågan på **arbetskraft inom IT-området** växa mycket kraftigt. På fem års sikt väntas den fortsatta digitaliseringen driva på efterfrågan och bristsituationen kommer därmed att bestå. Det råder brist på **civilingenjörer, ingenjörer, arkitekter och lantmätare**. Vidare är rekryteringsläget ansträngt för **byggprojektledare, erfarna trafikplanerare och bygglovshandläggare, men det råder även brist på projektledare inom lantmäteri, förrättningslantmätare, planarkitekter och miljöhandläggare/miljöinspektörer**. Vad gäller miljö- och hälsoskyddsinspektörer närmar de sig dock en bättre balans vad gäller utbud och efterfrågan.

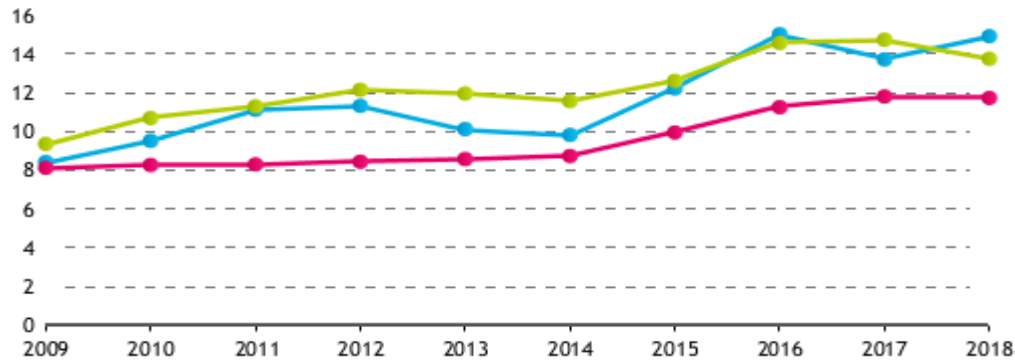
### Chefer:

Fler verksamheter upplever chefstjänster som svårrekryterade. Bland annat socialförvaltningen och kultur- och fritidsförvaltningen upplever svårigheter att rekrytera erfarna chefer samt inom samhällsbyggnadsområdet.

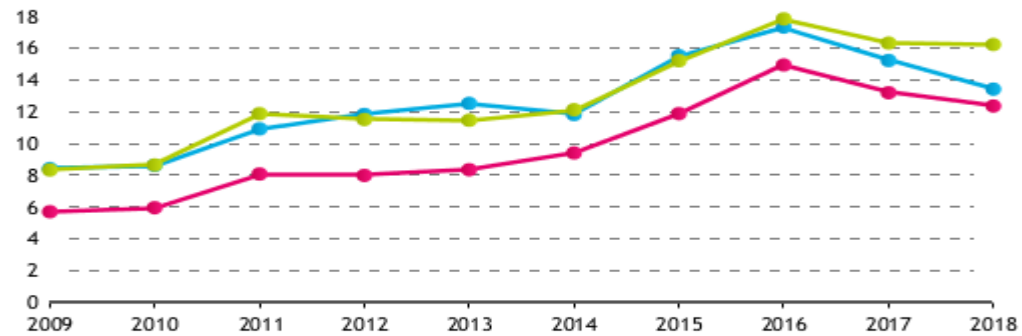


# Personalomsättning

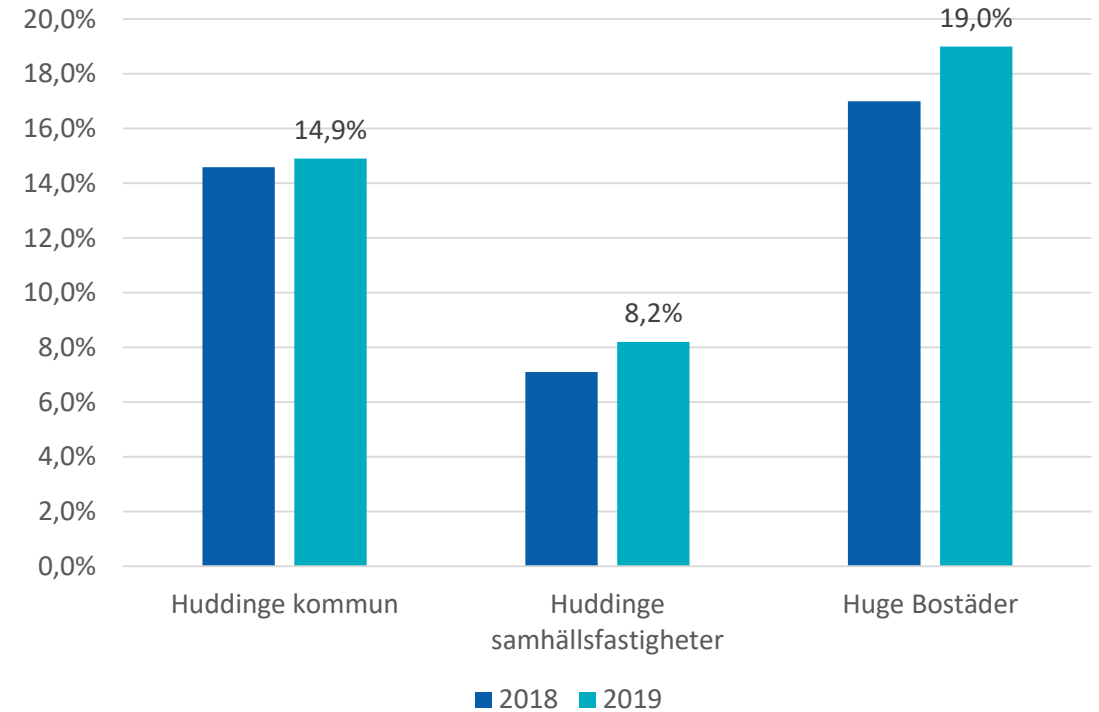
Avgångna tillsvidareanställda under året, kommunalt anställda, andel (%) (Värde)



Nya tillsvidareanställda under året, kommun, andel (%) (Värde)



Personalomsättning (inkl. pension) kommunkoncernen



- Huddinge
- Stockholms läns kommuner (ovägt medel)
- Alla kommuner, ovägt medel

# Strategier för att attrahera, rekrytera och introducera medarbetare

- **Arbetsgivarvarumärke** – ambassadörer och målgruppsanpassning till bristyrkeskategorier
- **Samarbete med akademierna** – delta på mässor, föreläsningar, arbetsmarknadsdagar, etc.
- **Traineeprogram och praktikplatser** – både för att bredda rekryteringsbasen och marknadsföra kommunens yrken
- **Introduktionen** – stärka, digitalisera och målgruppsanpassa

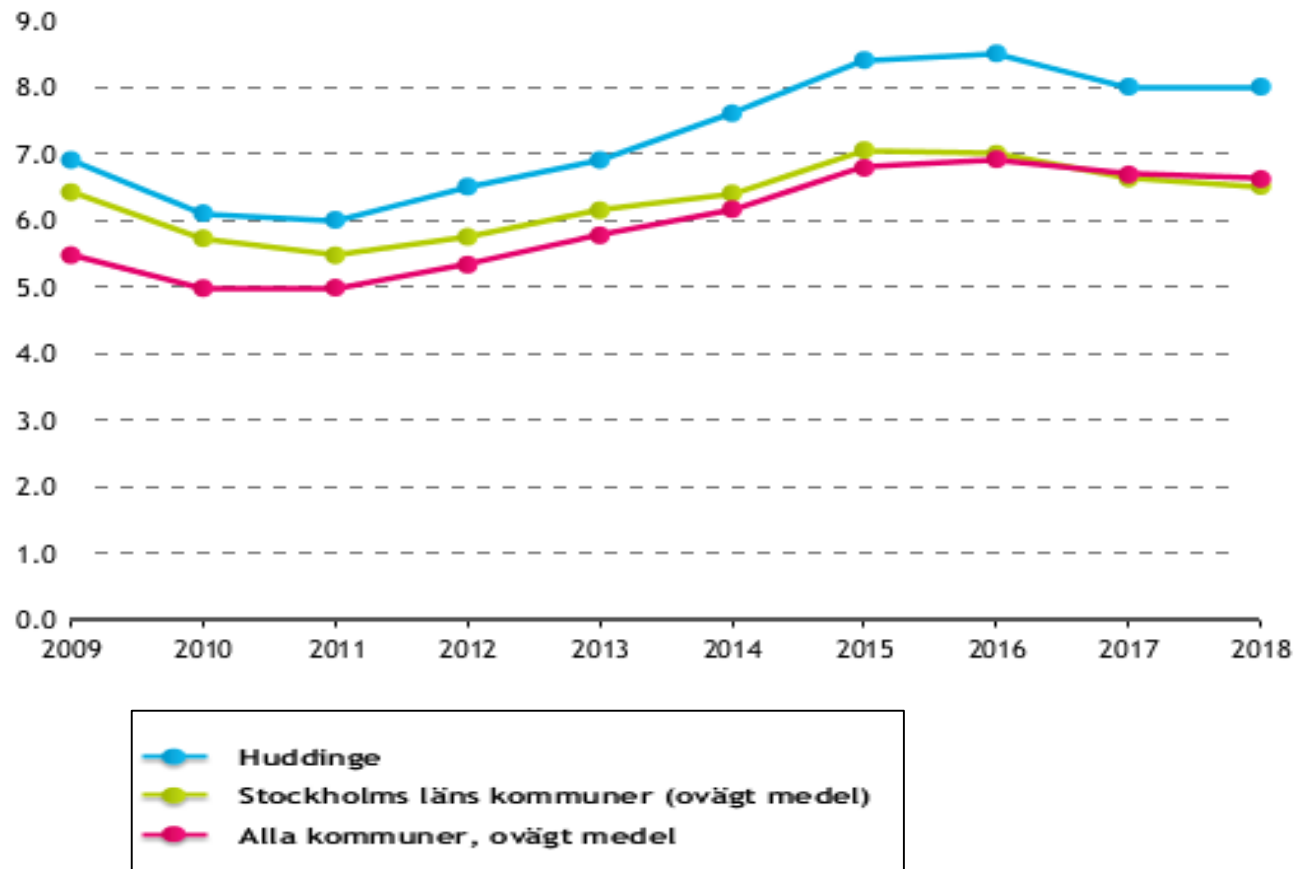


Huddingetrainee: socionom

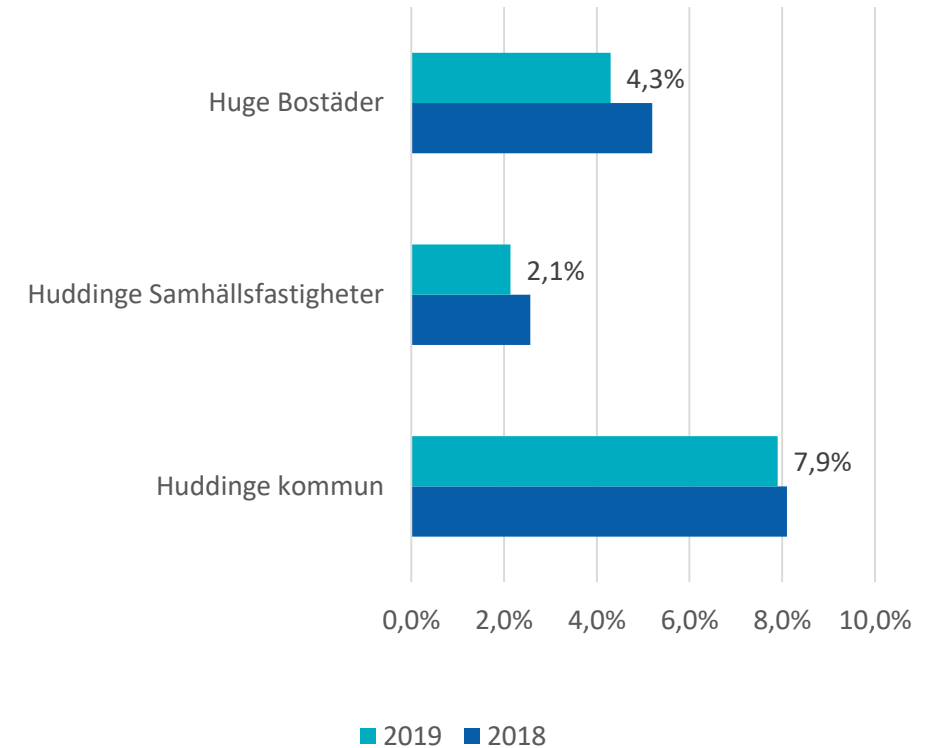


# Sjukfrånvaro och arbetsmiljö

Sjukfrånvaro kommunalt anställda totalt, (%) (Värde)



Sjukfrånvaro i kommunkoncernen 2019 och 2018



# Strategier för att behålla och utveckla medarbetare



- **Systematiskt arbetsmiljöarbete** – för att förebygga – alla chefer certifieras!
- **Rehabilitering och aktivt arbete med sjukfrånvaron** – viktigt att arbeta med sjukfrånvaron i alla intervall och följa sjukfrånvarons utveckling