

# **Mål och budget 2021 och planeringsramar för 2022-2023 för Huddinge kommun**

<b>Politisk programförklaring</b>	<b>4</b>
<b>Mål och vision för Huddinge</b>	<b>6</b>
Nämnder och bolags planering	7
Gemensamma värden	7
<b>Organisation</b>	<b>8</b>
<b>Budgetförutsättningar</b>	<b>9</b>
Samhällsekonomi	9
Ekonomi i kommunsektorn	9
Huddinges ekonomiska förutsättningar och prioriteringar	10
Översyn kommunens budgetprocess	10
Ekonomiplan 2021–2023	11
Skatt	11
Kommunala skattesatsen	12
Resultatutjämningsreserv	12
Kommunalekonomisk utjämning	12
LSS-utjämning	12
Kommunal fastighetsavgift	13
Riktade statsbidrag	13
Finansiella intäkter och kostnader	13
Verksamhetens nettokostnader	13
Volymer	14
Lokaler	14
Uppräkning för löner, hyror och priser	14
Övriga budgetförändringar	14
Exploateringsverksamhet	16
Plan för samhällsbyggnad	16
<b>Kommunfullmäktiges mål</b>	<b>18</b>
Ekologisk hållbarhet	18
Rent vatten och sanitet (mål 6)	18
Bekämpa klimatförändringarna (mål 13)	18
Hav och marina resurser (mål 14)	19
Ekosystem och biologisk mångfald (mål 15)	19
Ekonomisk hållbarhet	19
Hållbar och ren energi (mål 7)	19
Anständiga arbetsvillkor och ekonomisk tillväxt (mål 8)	20
Hållbar industri, innovationer och infrastruktur (mål 9)	20
Hållbar konsumtion och produktion (mål 12)	20
Social hållbarhet	21
Ingen fattigdom (mål 1)	21
Ingen hunger (mål 2)	21
Hälsa och välbefinnande (mål 3)	21
God utbildning för alla (mål 4)	22
Jämställdhet (mål 5)	22

Minskade ojämlikheter (mål 10)	23
Hållbara städer och samhällen (mål 11)	23
Fred, rättvisa och god förvaltning (mål 16)	23
Övrigt mål	24
Globalt partnerskap för hållbar utveckling (mål 17)	24
<b>Nämnder</b>	<b>25</b>
Förskolenämnden	25
Grundskolenämnden	26
Gymnasie- och arbetsmarknadsnämnden	27
Socialnämnden	29
Vård- och omsorgsnämnden	30
Kultur- och fritidsnämnden	31
Bygglovs- och tillsynsnämnden	32
Klimat- och stadsmiljönämnden	34
Kommunstyrelsen	35
<b>Bolag och kommunalförbund</b>	<b>37</b>
Huddinge Samhällsfastigheter AB	37
Huge Bostäder AB	38
Södertörns Energi AB	38
SRV Återvinning AB	39
Södertörns Brandförsvarsförbund	39
<b>Kommunkoncern</b>	<b>40</b>
Resultat	40
Investeringar	40
Låneskuldsutveckling	41
Låne- och borgensramar	42
Driftbudget kommunen (netto)	43
Balansbudget	44
Finansieringsbudget	45
Investeringsplan 2021-2025	46
<b>Bilagor</b>	<b>48</b>

# Politisk programförklaring

Världen och mänskligheten är mitt i en förändring. Jordens begränsningar är idag tydliga och världen står inför stora utmaningar att skapa en hållbar framtid. Insikten finns och världens ledare har börjat inse vidden av vad som står framför oss. Sverige har förutsättningarna för att vara ett ledande exempel och har redan idag visat vägen på den globala arenan. Många har redan börjat göra medvetna val för att leva solidariskt och miljövänligt. Företag och organisationer lanserar idéer för en bättre värld där forskningens resultat tas tillvara för att utveckla lösningar på samhälls- och klimatutmaningar. Huddinge är en del av den verkligheten och våra verksamheter behöver planeras utefter den helhetsbilden och vara en del av en den globala rörelsen.

Naturens ramar är det som sätter vår yttersta gräns för vad vi kan åstadkomma i kommunen, att arbeta inom dem kallar vi för *ekologisk hållbarhet*. Det är inom den ramen vi alla lever, alla de som bor och verkar här idag och alla som i framtiden kommer vistas i kommunen.

En av Huddinges styrkor är våra stora grönområden, de bidrar till en stor biologisk mångfald och goda möjligheter för omhändertagande av dagvatten. Det är viktigt att kommunen även fortsättningsvis tar väl hand om sina naturresurser och känner ett ansvar för en av regionens viktiga gröna kilar.

Våra sjöar och vattendrag i Huddinge är en del av Tyresåns vattensystem som sträcker sig över flera kommuner och slutligen mynnar ut i havet. Det här gör att vi har ett särskilt ansvar, inte bara för påverkan på vår egen närmiljö utan också utifrån ett större perspektiv, för att vi tar hand om våra vatten. Det räcker inte med att vi renar våra sjöar, vi måste också se till att vi inte tillför mer skadliga ämnen i framtiden. Vi måste ta ett stort ansvar för vår dagvattenhantering och vara ytterst varsamma med våra grönområden.

Vi står inför stora utmaningar att bygga en framtid som är hållbar på riktigt, det är vi som måste lösa klimatkrisen och det krävs att vi som kommun vågar prioritera och på ett ärligt sätt redovisar samtliga besluts inverkan på hållbarheten. Om alla människor på jorden skulle använda lika stora resurser som vi som bor i Huddinge skulle det krävas nästan tre jordklot, för att tala i ekonomiska termer lever vi fortfarande långt över våra tillgångar.

För att nå våra mål om ett Huddinge där alla kan leva ett gott liv, nu och i framtiden, behöver vi även en ansvarsfull cirkulär ekonomi. Det är med en långsiktig och transparent hantering av våra resurser vi kommer ha möjlighet att bedriva all verksamhet kommunen behöver, det här kallar vi *ekonomisk hållbarhet*.

Nyckeln till en väl fungerande kommunal ekonomi är transparens och framförhållning. Alla beslut vi tar har på ett eller annat sätt inverkan på kommunens framtida ekonomi, även frågor om att göra besparingar kan på längre sikt vara en kostsam lösning på ett tillfälligt problem.

Kommunens egen personal är vår största tillgång, en god arbetsmiljö och goda förutsättningar att lyckas med sina uppdrag är centralt för att vi ska kunna nå de högt ställda målen i kommunen.

Det lokala näringslivet och civilsamhället är centrala för en väl fungerande kommun, därför är det av stor vikt att det samarbetet fungerar väl. Här ska vi som kommun vara lyhörda och skapa möjligheter som kommer alla till gagn.

Kommunens ekonomiska resurser ska användas effektivt. En budget i balans är grundläggande i allt budgetarbete. Frågan som behöver ställas i slutet av året är om det blev som vi tänkt i våra verksamheter. För att få en logik i den långsiktiga ekonomin är det viktigt att hitta en balans i självfinansieringen av våra investeringar. Det är med ekonomin som verktyg vi, genom våra verksamheter, kan säkra ett gott liv för alla som bor i kommunen.

Det är inom naturens ram och med en långsiktig och transparent ekonomi vi kan bygga ett hållbart samhälle. Ett samhälle där alla kan leva sina liv, växa upp i trygghet och med hopp om framtiden. Det här kallar vi för *social hållbarhet*.

Området social hållbarhet är brett och innefattar i princip all verksamhet i kommunen, men det långsiktigt hållbara samhället måste byggas från grunden. Det handlar dels om en trygg uppväxt för alla unga, en väl fungerande förskola och skola med tillgång till fritidsgårdar, bibliotek och andra fritidssysselsättningar. Men det handlar också om en långsiktig planering av vår infrastruktur och övrig samhällsservice, vikten av lokala centrum, naturområden och andra platser där vi möter varandra.

Skolan och förskolan är arenan för den riktigt långsiktiga planeringen av en hållbar framtid, därför har vi ett särskilt ansvar att vår skolorganisation ges de förutsättningar som behövs. En viktig framgångsfaktor i det arbetet är förutsägbarhet och stabilitet. En trygg organisation ger trygg personal som i sin tur ger trygga elever och barn. Vidare är det viktigt att kommunen lyssnar på våra myndigheters professionella bedömningar vad gäller organisatoriska riktlinjer kring gruppstorlekar, lärartäthet, friytor med mera.

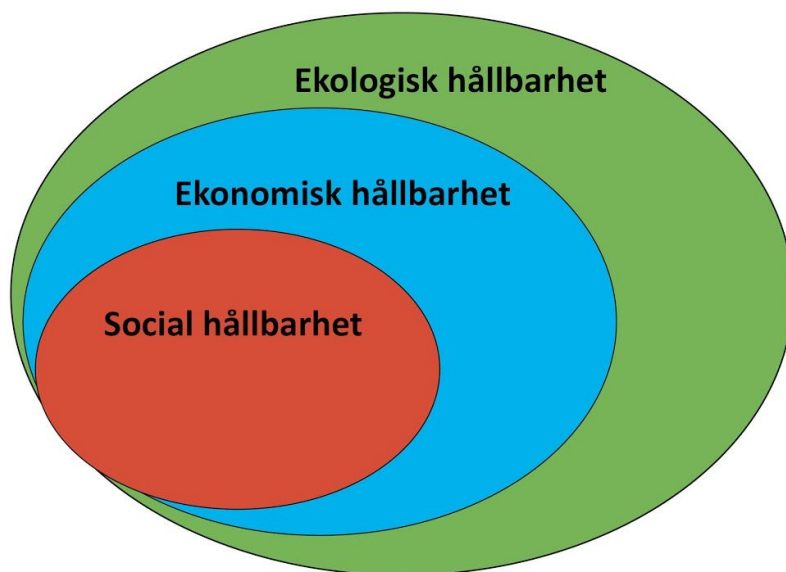
Utmaningen Huddinge står inför är den stora ojämlikheten i kommunen. Beroende på vem du är och var du bor i kommunen har du vitt skilda förutsättningar att lyckas få ett tryggt och bra liv. Här har vi som kommun ett särskilt ansvar, bland annat genom skollagen och socialtjänstlagen, att vara kompensatorisk. Alla måste få förutsättningar att lyckas i livet.

I Huddinge måste vi planera vårt samhälle utifrån människans behov, en trygg uppväxt, utrymmen för sociala kontakter där vi lär känna varandra, tillgång till trygg försörjning och vidareutveckling och möjligheten att få sin röst hörd oavsett vem man är eller vilka resurser man har.

Med en långsiktig planering av våra verksamheter och med stabila förutsättningar bygger vi ett hållbart samhälle och en hållbar framtid. Genom våra tre hållbarheter når vi det goda livet.

# Mål och vision för Huddinge

Från och med 2021 tillämpar Huddinge kommun en ny målstruktur. Målstrukturen är gemensam för kommunkoncernen och gäller såväl för nämnder som för helägda bolag. Den nya målstrukturen förväntas ge större genomslagskraft i politiska beslut genom att visa tydlig riktning och sätta fokus på kärnuppdraget. Invånarnas behov ska vara i centrum. Målstrukturen ska leda till fokus på resultat, bättre analysmöjligheter och bedömningar av om kommunkoncernen är på rätt väg i förhållande till visionen. Den ska skapa förutsättningar för förändrade arbetssätt med mera tillit och dialog.



Kommunfullmäktiges nio mål är samlade i tre målområden som utgår från de tre hållbarhetsdimensionerna ekonomisk, social och ekologisk hållbarhet. Under respektive mål beskrivs vad som ska uppnås, för att underlätta uppföljning har målen kompletterats med indikatorer.

Huddinge kommun utgår från FNs globala mål när vi sätter vår egen målbild. Vi tar ansvar för att vår kommun gör allt vi kan för att Sverige som helhet och i förlängningen resten av världen når våra gemensamma mål. Samtliga mål i Agenda 2030 finns med i vår mål och budget och vi fokuserar på det arbete vi i Huddinge behöver ta tag i för att nå de gemensamma målen.

Vi har tidigare haft en beslutad vision som byggd på tanken om att vi ska vara bättre än andra. Den visionen har varit politiskt framtagen och speglar en politisk vilja, inte nödvändigtvis en vision som beskriver oss som kommun. Vi ska ha en vision som speglar hela kommunens hopp om framtiden, därför tar vi nu ett omtag i frågan om visionen. Tanken är en större process där de som bor i Huddinge får vara med i framtagandet och därmed också kommer kunna känna ett större ägandeskap i frågan om vår framtid.

Kommunen kommer att påbörja processen med utarbetandet av en ny vision för Huddinge kommun under 2021. Det slutgiltiga förslaget presenteras under våren 2022 inför beslutet om mål och budget 2023.

## Nämnder och bolags planering

Strukturen ligger som ett paraply över nämnder och bolag och ska speglas i respektive nämnd och bolags planering och viktiga signaler i mål och budgettexterna fångas upp liksom signaler från andra styrande dokument. Då kommunfullmäktiges mål är övergripande och brett formulerade krävs att de operationaliseras och avgränsas utifrån det kärnuppdrag och det regelverk som gäller för respektive nämnd och bolag och att mer nämnd- respektive bolagsnära mål tas fram. För att underlätta uppföljning behöver målen även på nämnd- och bolagsnivå kompletteras med indikatorer.

Varje nämnd och bolag formulerar minst ett nämnd/bolagsmål per målområde. Nämnden och bolagen tar fram nämnd/bolagsspecifika indikatorer för respektive nämnd/bolagsmål.

Indikatorn/indikatorerna ska ha en koppling till nämnd/bolagsmålet. Alla mål analyseras utifrån ett jämlikhetsperspektiv, det vill säga en analys ska göras vad gäller eventuella skillnader mellan områden, kön och ålder. Barn och unga står särskilt i fokus. Utöver den direkta statistiken från indikatorn kan annan statistik vara relevant att redovisa för att få ett sammanhang och tydligare förklara analysen i återrapporteringen. Stor vikt ska läggas på att jämföra, analysera och förändra våra arbetssätt. Kommunen måste arbeta smartare och lägga mer fokus på analysarbetet för att effektivare kunna nå våra mål. Lärande för förbättring ska genomsyra kommunens planering och uppföljning av verksamheterna.

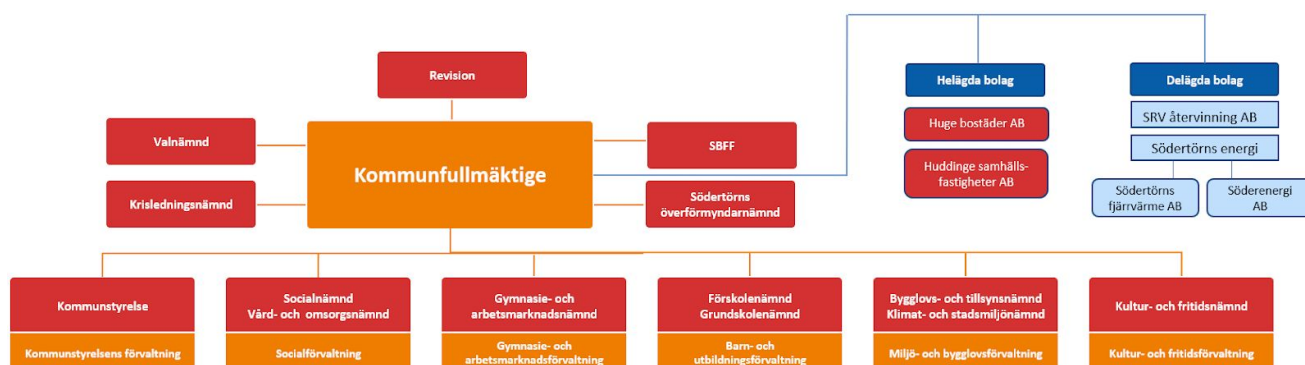
Att målen är brett formulerade skapar förutsättningar för att samtliga nämnder och bolag, på olika sätt, ska kunna sträva mot samma gemensamma mål men med utgångspunkt i det egna kärnuppdraget. I och med att samtliga nämnder och bolag fastställer mål och indikatorer som har en koppling till målen på övergripande nivå kommer kommunfullmäktige ges bra förutsättningar och ett brett underlag för att bedöma kommunens samlade måluppfyllelse.

Eftersom den nya målstrukturen är under en implementeringsprocess behöver målstrukturen, indikatorer och målvärden för 2030 utvärderas om och när analyserna leder till nya insikter. Strävan är dock att målstrukturen och indikatorerna ska hålla över tid både på kommunfullmäktigenivå och på nämnd- och bolagsnivå. Att arbeta för att nå resultat kräver uthållighet. Det kan ta tid innan olika insatser leder till effekter som är mätbara. Den nya målstrukturen förutsätter därför både ökad dialog, tillit och förtroende.

## Gemensamma värden

Huddinge kommuns gemensamma värden i form av kärnvärden och etiska kod hjälper oss att uppnå kommunens målsättningar. Varje förvaltning har en värdegrund som styr hur vi möter kommuninvånare, kunder och kollegor. Huddinges kärnvärden är mod, omtänksamhet, driv och mångfald. Den etiska koden tydliggör de grundläggande utgångspunkterna som varje medarbetare ska ha. Den innebär att vi bemöter varandra och våra invånare på ett jämlikt och likvärdigt sätt, följer lagar och regler, står fria från jäv och andra intressekonflikter, värnar om yttrandefrihet och demokrati och vi använder offentliga medel på rätt sätt. Bolagen har egna värdegrunder. På sikt ska en gemensam värdegrund för kommunkoncernen tas fram, redan idag fångar dock både förvaltningarnas och bolagens värdegrund samma viljeinriktning.

# Organisation



Huddinges organisation består av den kommunala förvaltningen, kommunalförbund samt hel- och delägda bolag.

Högsta beslutande organ i Huddinge kommun är kommunfullmäktige med 61 ledamöter samt ersättare från olika politiska partier. Kommunfullmäktige utser kommunstyrelsen som består av 15 ledamöter och 15 ersättare. Kommunstyrelsen förbereder de ärenden som ska tas upp i kommunfullmäktige och är också ansvarig för att fullmäktiges beslut verkställs. För varje verksamhet i kommunen finns en politiskt ansvarig nämnd med ledamöter utsedda av kommunfullmäktige.



# Budgetförutsättningar

## Samhällsekonomi

Sveriges Kommuner och Regioner (SKR) presenterade i augusti sin analys av det samhällsekonomiska läget. Utvecklingen under våren 2020 beskrivs som en dramatisk konjunkturkollaps. I hela världen sattes omfattande åtgärder in för att bromsa coronapandemin. I Sverige föll bruttonationalprodukt (BNP) med -8,3 procent under det andra kvartalet år 2020. Konjunkturinstitutet (KI) anger i sin analys från september att Sverige befinner sig i en djup lågkonjunktur men att en återhämtning har inletts. En kraftig uppgång i BNP, både i Sverige och i omvärlden, väntas det tredje kvartalet 2020. För Sveriges del är det främst exporten och hushållens konsumtion som förväntas bidra till tillväxten. Prognosen för helåret 2020 är att BNP blir -3,6 procent. På arbetsmarknaden dröjer återhämtningen ett tag. Mängden korttidspermitterade arbetstagare gör att företagens behov av att nyanställa är små trots att produktionen ökar.

Arbetslösheten förväntas stiga till 8,7 procent (6,8 procent 2019) och arbetade timmar förväntas minska kraftigt med -3,7 procent. Detta påverkar skatteunderlagstillväxten kraftigt även om effekten motverkas till viss del av krisåtgärder som permitteringsstöd och ökade sociala ersättningar. Effekterna av coronapandemin på ekonomin förväntas bli långvariga och lågkonjunkturen bestå ända till 2023. Exporten och hushållens konsumtion väntas driva tillväxten även de närmaste åren. I takt med att ekonomin återhämtar sig beräknas arbetslösheten minska. Arbetslösheten bedöms uppgå till 9,1 procent år 2021 och falla till 7,1 procent år 2024. SKR bedömer att skatteunderlagstillväxten blir mycket låg år 2021 för att därefter stärkas. Både SKR och KI anger att deras prognoser är osäkra, inte minst med tanke på risken för ökad smittspridning.

## Ekonomi i kommunsektorn

Redan före coronapandemin konstaterades att kommunerna och regionerna var i början av en period med mycket stora krav på omställningar. Kostnaderna för välfärden ökar i snabbare takt än intäkterna i kommuner och regioner. Den demografiska utvecklingen med allt fler barn, unga och äldre gör att behoven av skola, vård och omsorg ökar. Utmaningarna i kommunsektorns ekonomi har delvis kunnat hanteras genom intäktsökningar från främst skatter och markförsäljning.

När befolkningen ökar i de yngre och i de äldre åldersgrupperna ökar behoven av att investera i verksamhetslokaler. Samtidigt är investeringsbehoven stora även inom bostäder och vatten och avlopp.

Med stora tillfälliga tillskott från staten bedöms kommunerna sammantaget redovisa stora positiva resultat för 2020. De generella statsbidragen höjs tillfälligt för 2021 och fasas ut till 2023. Sammantaget kvarstår utmaningarna på sikt samtidigt som osäkerheterna i att bedöma de ekonomiska förutsättningarna har ökat.

För att klara de kommande årens utmaningar behöver kommunsektorn hitta vägar för att kunna utföra jobbet på ett effektivare sätt, utnyttja digitaliseringens möjligheter och förlänga arbetslivet. SKR lyfter också fram behovet och betydelsen av att arbeta förebyggande ur flera aspekter som en väg att möta den demografiska utvecklingen.

## **Huddinges ekonomiska förutsättningar och prioriteringar**

Huddinge är en tillväxtkommun med en befolkning som ökat varje år och som väntas fortsätta öka framöver. Ökningen innebär ett behov av utökad kommunal service. Det handlar om att bygga fler verksamhetslokaler, förskolor, skolor, äldreboenden med mera och att behålla och nyrekrytera personal till verksamheterna. Utfallet av Sverigeförhandlingen för Huddinge innebär en väsentligt ökad takt i bostadsbyggandet. Samtidigt är befolkningstillväxten i Huddinge just nu lägre än prognos. Den lägre befolkningsökningen ger effekter på skatteunderlag och utjämningsystem och fortsatta utmaningar för kommunens verksamheter inom egen regi. Budgeten bygger på en nedreviderad befolkningsprognos. Lägre volymer än väntat minskar verksamheternas ersättningar och kräver omställningar av exempelvis personalkostnader och utbyggnadstakten av verksamhetslokaler på kort sikt.

De demografiska förändringarna kommer att vara en stor utmaning för hela kommunsektorn framöver. Andelen av befolkningen i riket som är barn eller äldre väntas öka. Det innebär ett högre kostnadstryck eftersom kostnaderna per invånare för de grupperna är högre än för invånare i åldern 20 – 64 år. Störst procentuell ökning väntas för äldre över 80 år.

De ekonomiska förutsättningarna för Huddinge kommun visar på motsvarande utmaningar som för kommunsektorn i helhet kommande år. Stora behov av investeringar och ökade volymer i äldreomsorgen samtidigt som skatteintäkterna ökar långsammare. Det råder stor osäkerhet kring planeringsförutsättningarna kommande år, dels på grund av osäker konjunktur men också på grund av osäkerheten kring statsbidragens långsiktighet. För att kommunen långsiktigt ska uppfylla kraven på god ekonomisk hushållning krävs det en uthållighet där vi utnyttjar tidigare överskott för att ta oss igenom lågkonjunkturen, vi vill inte bygga upp en verksamhetsskuld som kommer stå oss dyrt i framtiden.

Det är viktigt att arbetet med kommunens och bolagens långsiktiga finansieringsbehov fortskrider och att arbetet för att prioritera en sund samhällsservice för alla är i fokus.

## **Översyn kommunens budgetprocess**

Planeringsförutsättningarna bedöms fortsatt vara mycket osäkra för de kommande åren. För att uppnå en bättre långsiktig styrning är det viktigt med analyser som grundar sig på senaste data avseende till exempel prognoser över konjunktur, skatteunderlagets utveckling och bidrag från staten. Kommunstyrelsen ges därför i uppdrag att genomföra en översyn av kommunens budget process och tidpunkt för fullmäktiges fastställande av budget. Översyn med förslag till ändringar ska lämnas till kommunfullmäktiges sammanträde den 14 december.

# Ekonomiplan 2021–2023

Ekonomiplanen utgår från fastställd budget för 2020, reviderad befolkningsprognos augusti 2020, skatteprognos och preliminära beräkningar över utjämningsystemen från Sveriges Kommuner och Regioner (SKR) i oktober 2020.

Tabell: Ekonomiplan 2021-2023, mnkr

mnkr	Budget 2021	Plan 2022	Plan 2023
Verksamhetens kostnader	-6 248,7	-6 440,9	-6 652,4
Exploateringsverksamhet	40,0	150,0	140,0
Avskrivningar	-192,2	-207,2	-222,2
<b>Verksamhetens nettokostnader</b>	<b>-6 401,0</b>	<b>-6 498,2</b>	<b>-6 734,6</b>
Skatteintäkter	5 435,2	5 626,3	5 846,6
Generella statsbidrag och utjämning	1 098,4	1 085,1	1 063,3
<b>Skatt, utjämning och statsbidrag</b>	<b>6 533,6</b>	<b>6 711,4</b>	<b>6 909,9</b>
<b>Finansiella intäkter</b>	<b>149,8</b>	<b>150,2</b>	<b>147,0</b>
<b>Finansiella kostnader</b>	<b>-119,8</b>	<b>-129,7</b>	<b>-137,2</b>
<b>Årets resultat</b>	<b>162,6</b>	<b>233,8</b>	<b>185,1</b>
<b>Balanskravsresultat</b>	<b>2,5%</b>	<b>3,5%</b>	<b>2,7%</b>
<b>Ekonomiskt resultat, av skatt, stadsbidrag och utjämning</b>	<b>122,6</b>	<b>83,8</b>	<b>45,1</b>
<b>Ekonomiskt resultat, % av skatt, stadsbidrag och utjämning</b>	<b>1,9%</b>	<b>1,2%</b>	<b>0,7%</b>

Tabell: Skatt, utjämning och bidrag

intäkt/utgift mnkr	Budget 2021	Plan 2022	Plan 2023
Allmän kommunalskatt	5435,2	5626,3	5846,6
Inkomstutjämningsbidrag	532,4	570,7	635,3
Kostnadsutjämningsbidrag	200,2	193,5	187,9
Regleringsbidrag/-avgift	337,2	287,7	202,6
Avgift till LSS-utjämning	-161,8	-163,7	-166,1
Kommunal fastighetsavgift	190,4	197,0	203,5
<b>Summa skatt, utjämning, bidrag</b>	<b>6533,6</b>	<b>6711,4</b>	<b>6909,9</b>

## Skatt

Sveriges Kommuner och Regioner (SKR) bedömer i sin prognos i oktober att skatteunderlaget växer med i genomsnitt 2,7 procent per år under perioden 2019-2023. I ekonomiplanen antas skatteunderlaget för Huddinge öka i samma takt som för riket.

Tabell: Skatteunderlagets utveckling för riket 2019-2023, procentuell förändring prognos SKR oktober 2020

förändring %	2019	2020	2021	2022	2023
Skatteunderlagsprognos	2,8	1,9	1,5	3,5	3,9
Underliggande skatteunderlagsprognos	3,0	2,5	1,8	3,5	3,6

Skillnaden mellan prognos och underliggande prognos avser ändringar till följd av förslag i budgetpropositionen för 2021. Dessa påverkar skatteunderlagets faktiska utveckling men inte den

underliggande, eftersom konsekvenserna för regionernas och kommunernas skatteintäkter neutraliseras på det generella statsbidraget. År 2021 dämpas skatteunderlaget av förslaget om höjt grundavdrag för personer som fyllt 65 år och förstärks av förslaget om ändrade förmånsvärden för personbilar. År 2022 och 2023 beräknas effekten av ändrade förmånsvärden för personbilar öka ytterligare. År 2023 förstärks skatteunderlaget även av det förslag regeringen avser att lämna om att den så kallade riktåldern i pensionssystemet då ska höjas från 65 till 66 år

## **Kommunala skattesatsen**

Kommunalskatten i Huddinge år 2021-2023 är beräknad till 19,87 öre per skattekrone. Skattesatsen är oförändrad jämfört med 2020.

## **Resultatutjämningsreserv**

Huddinge kommun har avsatt 617 mnkr i resultatutjämningsreserv. Reserven är avsedd att utjämna normala svängningar i intäkterna över konjunkturcyklerna, med syfte att täcka sviktande skatteunderlag vid befarad eller konstaterad konjunktturnedgång. För planeringsperioden används inte medel ur resultatutjämningsreserven.

## **Kommunalekonomisk utjämning**

Utjämning mellan kommunerna, kommunalekonomisk utjämning, består av inkomst- och kostnadsutjämning, strukturbidrag och införandebidrag. Staten beslutar om en ram för finansiering av utjämningen. Om utjämningskostnaderna överstiger statens ram betalar kommunerna en regleringsavgift. Om kostnaderna är lägre än ramen får kommunerna istället ett regleringsbidrag. Under kommunal utjämning redovisas även intäkter från kommunala fastighetsavgiften.

Sammantaget beräknas Huddinges bidrag till 1 070 mnkr netto år 2021. I budgeten har utjämningen beräknats utifrån preliminära uppgifter från SKR och SCB. Utjämningen fastställs i slutet av 2020.

Kommuner med egen skattekraft, beskattningsbar inkomst per invånare, som understiger den garanterade skattekraften (115 procent av medelskattekraften i riket) får ett inkomstutjämningsbidrag. Övriga kommuner betalar en utjämningsavgift. Huddinges skattekraft enligt beslut om inkomstutjämning 2020 är 103 procent och kommunen beräknas få ett bidrag med 532 mnkr 2021.

Kostnadsutjämningen utjämnar för strukturella kostnadsskillnader mellan kommunerna. Kommuner med en gynnsam struktur betalar en avgift och övriga får ett bidrag. Huddinge beräknas få ett kostnadsutjämningsbidrag på 200 mnkr för 2021. Med en långsammare befolkningstillväxt beräknas kommunen inte få ersättning för eftersläpning i modellen på grund av kraftig tillväxt.

Regleringsposten är till för att kontrollera statens totala kostnad för utjämningsystemet. Regleringsposten används också för andra förändringar eller tillskott, till exempel i form av statliga bidrag. I budgetpropositionen höjs anslaget till kommuner och regioner med 10 mdkr för 2021 och av dessa beräknas 5 mdkr kvarstå för 2022, för att därefter utgå. För 2021 beräknas bidraget till 337 mnkr för Huddinge, för att minska till 203 mnkr år 2023.

## **LSS-utjämning**

Huddinges standardkostnad för LSS (Lagen om stöd och service till vissa funktionshindrade) är lägre än genomsnittet för riket och för 2021 beräknas en avgift på 162 mnkr.

## Kommunal fastighetsavgift

Den kommunala fastighetsavgiften år 2021 beräknas preliminärt till 190 mnkr, en ökning med 6 mnkr jämfört med 2020.

## Riktade statsbidrag

Staten ger kommuner både generella och riktade statsbidrag. Riktade statsbidrag är specialdestinerade för ett visst ändamål. Bidragen betalas ut efter ansökan alternativt enligt prestationsmodell. I statens budget finns ett stort antal riktade statsbidrag för kommunerna att söka. För äldreomsorgen är det aviserat en permanent höjning på 4 mdkr till kommunerna från och med 2021. Omsorgslyftet inom äldreomsorgen höjs till 1,7 mdkr år 2021. För att hantera den utbildnings skuld som uppstår på grund av pandemin har 1 mdkr avsatts för år 2021.

Nämnderna ska aktivt söka riktade statsbidrag för att utveckla sina verksamheter.

## Finansiella intäkter och kostnader

Finansiella intäkter består av räntor och borgensavgifter på utlåning och vidareutlåning till kommunala bolag, räntor på banktillgodohavanden eller annan placering av likviditetsöverskott, samt utdelning från kommunala bolag. I ekonomiplanen är det inräknat 12 mnkr i utdelning från Södertörns Energi AB för 2021 och 2022 och 6 mnkr för 2023. Utdelning från Huga Bostäder AB är beräknad till 5 mnkr per år. De senare avses att kunna användas för bostadssociala ändamål, åtgärder, som främjar integration och social sammanhållning. Finansiella kostnaderna består av främst räntor på den upplåning som görs av internbanken för vidareutlåning, finansiella kostnader för pensionsskulden samt indexuppräknning avseende åtaganden kopplade till medfinansiering. Sammantaget har budgeten för finansnettot 2021 beräknats till plus 30 mnkr.

## Verksamhetens nettokostnader

Verksamhetens nettokostnader för planeringsperioden redovisas som förändringar i förhållande till den av kommunfullmäktige beslutade budgeten för 2020.

Tabell: Verksamhetens nettokostnader, förändringar

netto mnkr	TOT	KS	FSN	GSN	GAN	SN	VON	KFN	BTN	KLN	Rev	ÖF	Reserv	Finansf	Exploat	Avskrivn.
<b>Budget 2020</b>	<b>6 063,1</b>	<b>510,6</b>	<b>864,3</b>	<b>1 785,3</b>	<b>738,5</b>	<b>394,7</b>	<b>1 272,7</b>	<b>245,5</b>	<b>58,5</b>	<b>130,6</b>	<b>3,6</b>	<b>7,6</b>	<b>58,4</b>	<b>-64,6</b>	<b>-120,0</b>	<b>177,2</b>
Volymmer	23,0	-0,6	-8,6	16,3	10,3	-1,0	7,3	-0,2	-0,1	-0,2	0,0	0,0	0,0	0,0	0,0	0,0
Lokaler	81,1	0,0	0,4	0,4	1,7	0,0	0,0	0,5	0,0	0,0	0,0	0,0	78,0	0,0	0,0	0,0
Uppräkning	90,5	7,6	12,8	27,0	11,2	5,9	19,2	3,7	0,9	2,0	0,1	0,1	0,0	0,0	0,0	0,0
Övriga prioriteringar	143,2	14,5	1,7	3,1	37,1	26,4	-33,5	-0,1	-11,6	16,2	0,0	0,0	2,6	-8,2	80,0	15,0
<b>Budget 2021</b>	<b>6 401,0</b>	<b>532,1</b>	<b>870,7</b>	<b>1 832,2</b>	<b>798,9</b>	<b>426,0</b>	<b>1 265,7</b>	<b>249,4</b>	<b>47,6</b>	<b>148,6</b>	<b>3,6</b>	<b>7,7</b>	<b>139,0</b>	<b>-72,8</b>	<b>-40,0</b>	<b>192,2</b>
Volymmer	58,7	3,8	3,6	9,6	14,7	6,3	16,8	1,5	0,7	1,5	0,1	0,1	0,0	0,0	0,0	0,0
Lokaler	54,2	0,0	1,9	1,1	1,8	0,0	0,0	0,0	0,0	0,0	0,0	0,0	49,5	0,0	0,0	0,0
Uppräkning	93,6	8,0	13,1	27,6	12,2	6,5	19,2	3,8	0,7	2,3	0,1	0,1	0,0	0,0	0,0	0,0
Övriga prioriteringar	-109,4	-1,4	0,0	0,0	-2,0	0,0	0,0	0,0	0,0	-5,0	0,0	0,0	-2,0	-4,0	-110,0	15,0
<b>Plan 2022</b>	<b>6 498,2</b>	<b>542,5</b>	<b>889,3</b>	<b>1 870,5</b>	<b>825,6</b>	<b>438,8</b>	<b>1 301,7</b>	<b>254,7</b>	<b>49,0</b>	<b>147,3</b>	<b>3,7</b>	<b>8,0</b>	<b>186,5</b>	<b>-76,8</b>	<b>-150,0</b>	<b>207,2</b>
Volymmer	70,8	4,1	11,3	8,9	12,7	6,8	22,7	1,7	0,7	1,7	0,1	0,1	0,0	0,0	0,0	0,0
Lokaler	52,7	0,0	3,8	0,9	1,8	0,0	0,0	0,0	0,0	0,0	0,0	0,0	46,2	0,0	0,0	0,0
Uppräkning	96,0	8,2	13,5	28,2	12,6	6,7	19,9	3,8	0,7	2,2	0,1	0,1	0,0	0,0	0,0	0,0
Övriga prioriteringar	17,0	0,0	0,0	0,0	-4,0	0,0	0,0	0,0	0,0	0,0	0,0	0,0	0,0	-4,0	10,0	15,0
<b>Plan 2023</b>	<b>6 734,6</b>	<b>554,8</b>	<b>917,9</b>	<b>1 908,5</b>	<b>848,7</b>	<b>452,3</b>	<b>1 344,3</b>	<b>260,2</b>	<b>50,5</b>	<b>151,2</b>	<b>3,8</b>	<b>8,2</b>	<b>232,7</b>	<b>-80,8</b>	<b>-140,0</b>	<b>222,2</b>

Sammantaget beräknas verksamhetens nettokostnader öka med 672 mnkr för den kommande treårsperioden. När exploateringsverksamheten exkluderas är ökningen 692 mnkr. Huddinge

fortsätter att växa, men befolkningen beräknas att öka i lägre takt för budgetperioden jämfört med tidigare prognoser. Nämnderna har fått för hög volymkompensation i förhållande till faktisk befolkningsökning för 2020, vilket justeras 2021 och ger relativt låg uppräknings för volymer första året i planeringsperioden.

## Volymer

Tabell: Volymförändringar

förändring %	2021	2022	2023	Summa
Kommunstyrelse	-0,6	3,8	4,1	7,2
Förskolenämnd	-8,6	3,6	11,3	6,3
Grundskolenämnd	16,3	9,6	8,9	34,9
Gymnasie- och arbetsmarknadsnämnd	10,3	14,7	12,7	37,7
Socialnämnd	-1,0	6,3	6,8	12,1
Vård- och omsorgsnämnd	7,3	16,8	22,7	46,9
Kultur- och fritidsnämnd	-0,2	1,5	1,7	3,0
Klimat- och stadsmiljönämnd	-0,2	1,5	1,7	2,9
Bygglövs- och tillsynsnämnd	-0,1	0,7	0,7	1,3
Revision	0,0	0,1	0,1	0,1
Överförmyndarverksamhet	0,0	0,1	0,1	0,2
<b>Budget/plan</b>	<b>23,0</b>	<b>58,7</b>	<b>70,8</b>	<b>152,5</b>

Volymförändringar är beräknade med kommunens reviderade befolkningsprognos och verksamhetsstatistik som grund. Beräkningen för äldreomsorgen är nedjusterad då större volymöverskott redovisats för verksamheten under en följd av år. För perioden räknas nämndernas ramar upp med 153 mnkr för ökade volymer.

## Lokaler

I budgeten för planeringsperioden har medel avsatts för tillkommande lokalkostnader för förskola, grundskola och gymnasieskola (14 mnkr), enligt modell för resurstilldelning. Därutöver har 204 mnkr avsatts i medelsreserven för om- och nybyggnation av förskolor, skolor och anläggningar för kultur och fritid, för ytterligare prioritering i arbetet med nämndernas verksamhetsplaner. För övriga nämnder ingår utrymmet för tillkommande lokalhyror i volymtilldelningen.

## Uppräkning för löner, hyror och priser

I budgeten har samtliga nämnder fått ett tillskott 2021 för en uppräknings av verksamheterna med 1,5%. Verksamheterna har alltså en möjlighet att hantera ökade löner, hyror och priser under 2021 men ett behov av att identifiera faktiska effektiviseringsmöjligheter för att långsiktigt minska kommunens kostnader.

## Övriga budgetförändringar

Huddinge kommun ska ha en god ekonomi och effektiv verksamhet. Genom ett effektivt och förstärkt upphandlingsarbete ska kostnaderna sänkas och framtida kostnadsökningar förebyggas.

Kommunstyrelsen får ett permanent tillskott med 3 mnkr för att fortsätta att stärka upphandlingsarbetet. En lyckad upphandling av telefoni visar på en kraftigt reducerad kostnad och nämndernas ramar har justerats ner med totalt 8 mnkr.

Att arbeta smartare kan handla om att använda ny teknik för att digitalisera och automatisera arbetssätt. En digitaliseringspott på 2 mnkr där verksamheterna kan söka pengar för utveckling av sina verksamheter infördes 2020. Initiativet förlängs och utökas till 4 mnkr år 2021 och därefter 2 mnkr per år. För att ytterligare stärka arbetet med digitalisering avsätts också 0,5 mnkr år 2021 för kompetensutveckling inom området. Ett särskilt utrymme för att digitalisera elevhälsan avsätts i medelsreserven (0,5 mnkr). Kommunstyrelsens budget utökas med 1,7 mnkr som avser kostnader för utbyggd fiber i kommunen.

För att utveckla kommunens verksamheter ska extern finansiering sökas, till exempel EU-medel, statsbidrag och andra intäktskällor. För att stärka kompetensen och stödja verksamheterna att aktivt söka EU-medel avsätts 0,7 mnkr år 2021 hos kommunstyrelsen.

För att organisationen ska lyckas med kommande utmaningar har kommunen tagit fram en handlingsplan för att arbeta med kultur och struktur. Åtgärderna förväntas leda till effektivare processer och minskad administration och kommunstyrelsens budget minskas därför med 2 mnkr.

I syfte att höja självfinansieringsgraden för verksamheter som helt eller delvis är avgiftsfinansierade höjs felparkeringsavgifter, TA/schaktavgifter och timtaxor för tillsyn och provning enligt miljöbalken. Jämförelser visar att avgifterna då bättre harmoniserar med kringliggande kommuner.

Huddinge ska upplevas som trivsamt och tryggt. Som en del av arbetet med den sociala hållbarheten använder vi utdelningen från Huce på 5 mnkr per år för åtgärder som främjar integration och social sammanhållning.

Kommunens tillgång till boenden för nyanlända är idag större än efterfrågan. Omställningsarbetet pågår och i budgeten avsätts 8 mnkr för 2021 och därefter 6 mnkr respektive 2 mnkr för 2020 och 2023. Verksamhetens ska vara i balans år 2024.

Utredningar har identifierat en obalans i finansiering av försörjningsstödet som uppkom i samband med inrättande av ny politisk organisation 2019. Gymnasie- och arbetsmarknadsnämndens budget utökas med 30 mnkr för att återställa obalansen, samtidigt justeras budgeten för socialnämnden ner med 10 mnkr.

Kommunens har som mål att minska klimatpåverkan och utveckla den cirkulära ekonomin. Det miljöstrategiska arbetet förstärks därför med 1 mnkr som ett tillskott till klimat- och stads miljönämnden.

Med höga mål och ambitioner kommer behovet av djupgående och väl genomtänkta analyser. Därför avsätts 2 mnkr som förstärkning av kommunens analysarbete.

Friluftslivets år 2021 är ett nationellt projekt som handlar om att lyfta friluftslivet, att få många fler människor att vara ute och att visa upp alla de värden som friluftslivet har. I budget avsätts 0,2 mnkr för att Huddinge på lokal nivå ska delta i projektet.

Huddinge kommun planerar att växa kraftigt och i medelsreserven avsätts utrymme för kostnader avseende ny- och ombyggnation av främst förskolor, skolor och anläggningar för kultur och fritid. Utrymme för Fleminghallen på 2 mnkr avsätts i medelsreserven. Kultur- och fritidsnämnden ska aktivt arbeta för att hitta en extern hyresgäst och därmed förbättra driftsekonomin för Fleminghallen.

Kommunen växer och satsar också på utbyggnad av gång- och cykelvägar, parker, lekplatser med mera. Klimat- och stadsmiljönämnden får ett tillskott med 7 mnkr för drift och bättre underhåll av anläggningar. För att ta hand om en verksamhetsskuld som beror på tidigare neddragningar avsätter vi 5 mnkr för 2021. Underhåll behöver skötas när behoven uppkommer, annars riskerar kommunen ökade kostnader i framtiden.

En översyn av kommunens arbete med underhåll av vissa anläggningar är påbörjad. Syftet är att se över hur åtgärder kan genomföras med bäst ekonomi på längre sikt. Ett utrymme på 17 mnkr avsätts i medelsreserv om fler åtgärder ska genomföras som underhåll istället för som reinvesteringar.

För att anpassa redovisningen till ny lagstiftning avsätts 3 mnkr avseende kostnader för framtagande av detaljplaner.

Bygglovs- och tillsynsnämndens budget minskas med 3 mnkr. Uppföljning visar på ett utrymme i nämndens verksamheter för att prioritera till annan verksamhet.

För att få en tydligare myndighetsutövning kring trafikhandläggning, parkeringsövervakning och flyttning av fordon samt handläggning av ansökningar för schakttillstånd och trafikordningsplaner samt gatuinspektion flyttar vi över hela myndighetsansvaret till Bygglovs- och tillsynsnämnden. Det blir en tydligare fördelning mellan den som genomför ett projekt, den som underhåller objektet och den som sköter tillsynen utifrån ett myndighetsperspektiv. I samband med den här förändringen behöver tekniska budgetjusteringar göras.

Socialnämndens och vård- och omsorgsnämndens budgetramar är justerade till följd av beslut om överflyttning av ansvar för socialpsykiatrins myndighetsutövning från vård- och omsorgsnämnden till socialnämnden (KS-2020/766.111).

Nämndernas budgetramar är justerade till följd av beslut i delårsrapport per mars 2020.

Avskrivningar beräknas öka med 15 mnkr per år. Finansförvaltningens kostnader ökar med 13 mnkr för perioden. Ökningen avser utbetalning av pensioner intjänade före 1998, kostnader för medfinansiering av infrastruktur och kapitaltjänstintäkter.

SKR rekommenderar ett personalomkostnadspålägg (arbetsgivaravgifter, avtalsförsäkringar, kollektivavtalad pension) på 40,15 procent. I budget för 2020 har personalomkostnadspålägget beräknats till 39,71 procent. Verksamheterna kompenseras i budget 2021 med totalt 11,9 mnkr.

## **Exploateringsverksamhet**

Exploateringsverksamheten är beräknad till 330 mnkr för perioden. Det är en försiktig bedömning främst avseende potentialen för projekt som är i planeringsskede.

## **Plan för samhällsbyggnad**

Beslut om ny lokalprocess har föranlett att förutsättningarna för att ta fram en ny samlad Plan för samhällsbyggnad och lokalförsörjning för 2021 har förändrats. Planerade projektstarter av samhällsbyggnadsprojekt presenteras i bilaga. Förslaget omfattar 25 nya samhällsbyggnadsprojekt varav sju är exploateringsprojekt och 18 investeringsprojekt. Föreslagna bostadsprojekt innebär att planläggning av cirka 1 000 nya bostäder påbörjas.



Den ekonomiska sammanställningen av pågående, nu föreslagna och potentiella kommande projekt för åren 2020-2035 visar på ett sammanlagt överskott för kommunen under perioden. Resultaten varierar dock mellan åren och visar på ett underskott de första sex åren och stora överskott de sista fem åren i kalkylen. Det beror på att de stora investeringarna genomförs tidigt i projekten, men intäkter från markförsäljning och exploateringsbidrag kommer in senare och över en längre tid. Efter 2035 bedöms överskottet fortsätta att öka, bland annat beroende på att merparten av exploateringsvinsten från den nya stadsdelen Loviseberg ligger efter 2035.

# Kommunfullmäktiges mål

## Ekologisk hållbarhet

- Ramen för mänsklig existens

### Rent vatten och sanitet (mål 6)

Att ha tillgång till rent vatten och sanitet är i det närmaste en självklarhet i vår del av världen. Dock så får vi inte förringa de problem som finns i våra system. Tillgången på dricksvatten behöver vara säker både våra primära källor och de vi har i reserv. Ledningsnäten behöver hållas i ett gott skick så att avloppsvatten inte läcker ut samt att säkerställa att spillvatten och dagvatten är rätt kopplat så att utsläpp genom så kallade breddningar inte sker. En fortsatt utbyggnad av vatten och avloppssystemet behöver ske för att minska påverkan på sjöar och vattendrag. För att minska dagvattnets påverkan på vattenstatus för sjöar och vattendrag ska dagvatten tas om hand lokalt så långt som möjligt. Där det inte går att ta hand om dagvattnet lokalt ska vattnets avrinning i möjligaste mån fördröjas.

### Indikator

Sjöar med god ekologisk status, andel (%)<sup>1</sup>

### Bekämpa klimatförändringarna (mål 13)

För att kunna möta de pågående klimatförändringarna behöver vi både arbeta för att minska skadorna och att göra vad vi kan för att hejda klimatförändringarna. Med ett förändrat klimat blir väderrelaterade händelser vanligare och vi behöver förebygga uppkomst och skador vid händelser som översvämning, torka, storm och skogsbränder. Allmänhetens och politikernas kunskaper i frågor som rör det allvarliga läget som råder för klimatet behöver öka. Genom vårt offensiva arbete med att stoppa vår negativa klimatpåverkan är vi en förebild för att hjälpa andra i deras preventiva arbete. Kommunen ska ta fram en klimatbudget som tydliggör vilka förutsättningar vi har och ger politiken underlag inför beslut. Den negativa klimatpåverkan vi har måste balanseras med insatser som till exempel återställande till sumpskog, att vi bygger våra hus i trä, insatser som påverkar våra resvanor och så vidare.

### Indikator

Utsläpp till luft av växthusgaser totalt, ton CO<sub>2</sub>-ekv/inv.

### Hav och marina resurser (mål 14)

Även om vi Huddinge inte har några hav inom vårt territorium så påverkas havet av vårt sätt att leva. Genom samarbeten som Tyresåns vattenvårdsförbund tar vi fram åtgärdsplaner på våra sjöar för att

---

<sup>1</sup> Nya mätningar behöver tas fram

nå en god vattenstatus. När vi genomför åtgärderna bidrar vi till att vi gemensamt ska kunna nå mål rörande Hav och marina resurser.

## **Indikator**

Se indikator för Rent vatten och sanitet (mål 6)

## **Ekosystem och biologisk mångfald (mål 15)**

I Huddinge har vi förmånen att kunna bo i stadsmiljö och ändå ha nära till naturen. För att kunna möta de pågående klimatförändringarna behövs hållbara ekosystem. Vår mänskliga påverkan får inte försämra, utan ska öka naturens egen förmåga att hantera klimatförändringar. Tillförsel av skadliga ämnen ska i första hand stoppas vid källan och i andra hand genom åtgärder för att fånga upp föroreningarna.

Huddinge ska vara en grön stad, det räcker inte med att vi har stora skyddade skogar, även inom våra bostadsområden behöver den biologiska mångfalden vara central. Den gröna staden svarar mot många av våra mål från Agenda 2030, inte bara ekosystemen och den biologiska mångfalden.

Invasiva arter är ett hot mot den biologiska mångfalden och behöver bekämpas. För att bekämpningen ska vara effektiv behöver den samordnas mellan kommun, våra bolag och andra aktörer. Inom skogsbruket i Huddinge är de stora utmaningarna att kunna hålla en balans mellan att kunna bruka skogarna för rekreation och produktion, och samtidigt bevara den biologiska mångfalden och ett hållbart ekosystem. All skog behöver skötas så kontinuiteten säkerställs och åtgärder för att öka markens förmåga att lagra kol.

## **Indikator**

Skyddad natur totalt, andel (%)

## **Ekonomisk hållbarhet**

-God hushållning med resurser och skattepengar

## **Hållbar och ren energi (mål 7)**

Tillgång till ren energi är ett måste i dagens samhälle. All den energi som vi använder ska vara förnybar energi, oavsett om det rör sig om el, fjärrvärme, fjärrkyla eller flytande energi som drivmedel. Leveransen av energi behöver säkras både när det gäller volym och kontinuitet. Den lokalt producerade energin behöver öka för att minska behovet av kapacitet att förflytta energi och därmed undvika energiförluster. När det gäller förbrukningen av energi så ska Huddinge vara en förebild med att aktivt arbeta för att hålla nere förbrukningen av energi i både de egna verksamheterna och där vi kan påverka andra verksamheter, boende och besökare.

## **Indikator**

Slutanvändning av energi totalt inom det geografiska området, MWh/inv

## **Anständiga arbetsvillkor och ekonomisk tillväxt (mål 8)**

Medarbetare är den viktigaste resurs vi har för att klara av våra åtaganden som kommun. Därför ska vi arbeta för att våra anställda ska uppleva stolthet för sitt arbete och att de får de resurser som krävs för att utföra ett bra arbete. För lön och anställningsvillkor ska inte medarbetares könsidentitet, ålder eller ev funktionsvariation spela någon roll. Alla ungdomar ska vara sysselsatta, genom arbete, studier eller andra aktiviteter.

Den ekonomiska utvecklingen som vi har ska vara hållbar, det vill säga inte tära på våra naturresurser. I våra upphandlingar ställer vi krav på kollektivavtal eller likvärdiga villkor samt att upphandlingarna ska gynna lokala produkter.

### **Indikator**

Medarbetarengagemang (HME total nivå) (%)

## **Hållbar industri, innovationer och infrastruktur (mål 9)**

Vår lokala infrastruktur är under ständig utveckling och fokus ska ligga på projekt som gynnar gång, cykel och kollektivt resande, framför resandet med bil. Vid vägarbeten ska de oskyddade trafikanternas säkerhet och framkomlighet vara det som prioriteras högst. Extra fokus ska läggas på att säkerställa att barn kan ta sig tryggt till och från skolorna. Det ska vara möjligt och attraktivt att på ett säkert sätt gå och cykla året runt.

Alla som bor och verkar i Huddinge ska kunna ha tillgång till kapacitetsstark internetuppkoppling. För våra egna verksamheter fortsätter vi att bygga ut vårt eget fibernät för att säkerställa att vi har tillgång till kostnadseffektiv kommunikation med god redundans.

### **Indikator**

Befolkning i kollektivtrafiknära läge, andel (%)<sup>2</sup>

## **Hållbar konsumtion och produktion (mål 12)**

För att uppnå ett samhälle med en hållbar konsumtion och produktion av varor och tjänster behöver vi tydligare arbeta med att uppnå en arbetsplatskvot på ett till ett, alltså att ha lika många arbetsplatser som boende arbetstagare i kommunen. Tyngdpunkt behöver ligga på verksamheter som inte är utrymmeskrävande då vi behöver hushålla med den byggbara marken.

Deltagandet i form av föreningsliv, politisk engagemang och andra sociala sammanhang är viktigt för att känna tillit och trygghet i samhället. Möjlighet att kunna utöva kultur och ta del av kulturella evenemang är ett bra exempel på klimatsmart konsumtion.

Kommunens arbete kring konsumtion bygger på konsumtionspyramiden där basen är att vi konsumerar det vi redan har och sådant som går att uppleva, i andra hand delar vi, i tredje hand lagar vi och uppdaterar, i fjärde hand köper vi begagnat och först i sista hand köper vi nytt.

---

<sup>2</sup> Variabler i mätningen behöver framöver justeras utifrån våra förutsättningar

## **Indikator**

Hushållsavfall som samlats in för materialåtervinning, inkl. biologisk behandling, andel (%)

## **Social hållbarhet**

- Den sociala basen

### **Ingen fattigdom (mål 1)**

Att ha ett arbete att kunna försörja sig på är grunden i ett väl fungerande samhälle. Barnen blir extra hårt drabbade när föräldrarna inte har förmågan till försörjning och extra insatser behöver göras för att skydda barnens utsatthet. Målet ska vara att alla som har förmågan att arbeta ska göra det för att klara sin egen försörjning, och i de fall som en inte gör det ska våra trygghetssystem finnas för att klara försörjningen under tiden som en hjälp att komma närmare en egen sysselsättning.

## **Indikator**

Invånare 0-19 år i ekonomiskt utsatta hushåll, andel (%)

### **Ingen hunger (mål 2)**

De flesta av oss tar för givet att det finns mat på bordet. Tyvärr så är det inte så för alla våra invånare och då blir den mat som serveras i våra förskolor och skolor än viktigare, och inom våra särskilda boenden är den mat vi serverar helt avgörande. Den mat som serveras inom våra verksamheter ska förutom att vara god och näringsriktig även vara klimat och säsongsanpassad. Med en ökande befolkning och ett allt mer osäkert lägen i omvärlden behöver mer av maten vara lokalt producerad. Även i ett tätbebyggt samhälle går det att producera mat, till exempel genom moderna odlingsmetoder och odlingslotter.

## **Indikator**

Indikator saknas för detta mål.

### **Hälsa och välbefinnande (mål 3)**

Att arbeta proaktivt med folkhälsa är en investering som spar kostnader och lidande på sikt både för samhället i stort och för den enskilde individen. Framför allt barn, unga och äldre ska uppmuntras till ett fysiskt aktivt liv. Organiserad idrott är en viktig del av många aktivas liv men det ska också finnas gott om alternativ för den som vill röra sig på egen hand till exempel i våra elljusspår och utegym. I Huddinge ser vi hela människan, därför är ett brett kulturutbud där man kan både ta del av och själv medverka en central del i pusslet.

Ett hälsosamt tillstånd för de boende i Huddinge är samhällsekonomiskt lönsamt och det förebyggande arbete med att stärka psykisk hälsa samt att förebygga och behandla olika typer av missbruk ska prioriteras.

För att minska risken för skador vid trafikolyckor ska ett systematiskt arbete med trafiksäkerhet ske. Det handlar inte bara om risken för direkta skador utan även om stressen det innebär att röra sig i osäkra miljöer, eller vetskapen om att ens barn behöver ta sig igenom osäkra områden.

## **Indikator**

Invånare med bra självskattat hälsotillstånd, andel (%)

### **God utbildning för alla (mål 4)**

Att få en bra utbildning i unga år borgar för goda förutsättningar i resten av livet. Lärandet börjar redan i förskolan och för att ge våra barn så bra möjligheter som möjligt att utvecklas till sin fulla potential måste vi följa de riktlinjer och rekommendationer som till exempel skolverket och boverket ger. Målet är att alla ska bli behöriga till vidare studier. Duktiga pedagoger är en förutsättning till att alla ska kunna lyckas i skolan och det är viktigt att skolorna tilldelas ekonomiska medel efter de utmaningar som finns på den enskilda skolan.

Kommunen ska arbeta för att alla ungdomar ska fullfölja en gymnasieutbildning. Dock ska det inte vara för sent att få hjälp att komplettera tidigare missad utbildning samt att det ska finnas möjlighet att senare i livet byta inriktning på sin karriär.

## **Indikator**

Elever i åk 9 som är behöriga till yrkesprogram, hemkommun, andel (%)

### **Jämställdhet (mål 5)**

Att det ska råda jämställdhet mellan kvinnor och män är för de flesta idag en självklarhet men arbetet för att verkligen nå dit behöver fortsätta. Kommunen arbetar normkreativt, vi vågar se samhällets normer och utmanar dem för att nå jämställdhet. Bland våra anställda ska det inte finnas löneskillnader som beror på kön och tillsvidareanställningar ska vara grundläggande inom våra verksamheter. Parallellt med att arbeta hos oss ska alla kunna ha ett aktivt familjeliv där både män och kvinnor har möjlighet att dela ansvaret att vara föräldralediga och vara hemma när barnen är sjuka.

## **Indikator**

Föräldrapenningdagar som tas ut av män av våra anställda, andel av antal dagar (%)

### **Minskade ojämlikheter (mål 10)**

Mellan våra kommundelar råder stora ojämlikheter som tydligt visar sig i statistik över bland annat inkomst, utbildningsnivå och valdeltagande. Vi behöver på allvar arbeta för att minska ojämlikheterna. Inkomstnivå och eget kapital ska inte vara avgörande för i vilken kommundel man kan bosätta sig i, utan det behöver finnas alternativ som passar fler.

Att delta i allmänna val och göra sin röst hörd är en rättighet vi har men inte en självklarhet för alla. Ett större arbete för att nå invånare i områden med lågt valdeltagande för att förmå fler att vilja delta i våra demokratiska beslut behöver göras.

## **Indikator**

Invånare 16-84 år med avsaknad av tillit till andra, andel (%)<sup>3</sup>

## **Hållbara städer och samhällen (mål 11)**

I Huddinge bygger vi för människan, vi ser till helheten och ser balansen som överordnad andras önskan om exploatering. Alla behöver tillgång till bostad. Dock så varierar personers ekonomiska välstånd och då är det viktigt att vi som kommun säkerställer att det finns tillgång till bostäder till rimlig kostnad för den enskilde. En god blandning av bostäder, både storlekar, utförande, upplåtelseform och prisbild, är viktigt för att undvika boendesegregation. Våra utemiljöer ska vara tilltalande och kännas säkra och trygga där det finns ett stort utrymme för konst samt för att utöva kultur och andra aktiviteter. God framkomlighet för gående, cyklister och kollektivtrafik skapar tydliga gaturum där särskild hänsyn visas för barn, äldre och personer med funktionsvariation, med en genomtänkt och tydlig gestaltning.

När vi bygger nya områden är det ett måste att de ska vara rustade för att möta de pågående klimatförändringarna, vi ställer höga krav och bygger först och främst i trä. Nya områden ska även förbättra de äldre områdenas förutsättningar både när det gäller att möta klimatförändringarna och på det sociala planet för att bygga ett starkare vi, och inte ett vi och dem.

## **Indikator**

Trångboddhet i flerbostadshus, enligt norm 2, andel (%)

## **Fred, rättvisa och god förvaltning (mål 16)**

En god förvaltning av våra resurser, både ekologiska och ekonomiska, är en förutsättning för att kunna uppnå social hållbarhet. Både inom ekologi och ekonomi är det viktigt att hålla den långsiktiga balansen för att inte ge kommande generationer sämre förutsättningar än vad vi har. Därför är det viktigt med transparens i de beslut som vi tar, och att det framgår hur besluten påverkar ekologisk, ekonomisk och social hållbarhet.

För att ha stöd för att förvalta våra gemensamma tillgångar är det viktigt med en god förankring hos våra invånare. Det visar sig tydligast genom valdeltagandet som varierar kraftigt i olika delar av kommunen och ett arbete med att öka deltagandet behöver göras. Även mellan valen är ska det finnas möjlighet att påverka och göra sin röst hörd även för de som inte är partipolitiskt aktiva.

## **Indikator**

Invånare som upplever att kommunen är en bra plats att leva och bo på (%)<sup>4</sup>

---

<sup>3</sup> Tillse att mätning sker varje år

<sup>4</sup> Ingår i ny årlig medborgarundersökning från 2021

# Övrigt mål

## **Globalt partnerskap för hållbar utveckling (mål 17)**

Vi har idag goda samarbeten med närliggande kommuner, vi behöver utveckla våra internationella kontakter för mer erfarenhetsutbyte och inspiration. Med ett stärkt samarbete med andra kan vi utveckla vårt arbete genom att ta del och lära oss av deras framgångar och resultat, och låta andra ta del av vad vi har kommit fram till. Gemensamt kan vi hjälpa varandra att uppnå global hållbarhet.

### **Indikator**

Indikator saknas för detta mål.



# Nämnder

För varje nämnd redovisas i detta avsnitt nämndens budget och ekonomiska förutsättningar i övrigt, samt viss verksamhetsstatistik. Nämnderna ska utifrån sina ramar ta ett självständigt ansvar för ekonomin. Det fortsatta arbetet med verksamhetsplaneringen ska således bygga på den faktiska behovs- och kostnadsutvecklingen som nämnden själv beräknar och de prioriteringar som nämnden själv vill göra, för att utifrån fullmäktiges beslut om mål och budget bedriva en bra och effektiv verksamhet och ha en ekonomi i balans. Nämnderna ska, för samtliga sina verksamheter, ta fram jämförelser och analyser som ska leda till konkreta förändringar.

Staten ger kommuner generella och riktade statsbidrag. Riktade statsbidrag är specialdestinerade för ett visst ändamål. I statens budget finns ett stort antal riktade statsbidrag för kommunerna att söka. Nämnderna ska aktivt arbeta med att söka riktade statsbidrag för att utveckla sina verksamheter.

## Förskolenämnden

Nämnden ska fullgöra kommunens uppgifter såsom huvudman för förskolan. Nämndens uppgifter innefattar att svara för pedagogisk omsorg enligt 25 kap. skollagen (2010:800), samt ansvara för anordnandet av öppen förskola som komplement till förskola och pedagogisk omsorg. Nämndens uppdrag innefattar alla uppgifter som, enligt skollagen eller annan författning inom utbildningsområdet, ankommer på kommunen som huvudman för de verksamheter som anges i skollagen.

Tabell: Förskolenämndens driftbudget

tkr	Budget 2020	Förändring jämfört med budget				Budget 2021	Förändring	
		Volym	Lokal	Uppräkning	Övrigt		Tkr	%
Nämnd, ledning	7494	-9	0	112	20	7617	123	1,6%
Förskola	856827	-8573	440	12724	1680	863098	6271	0,7%
<b>Summa</b>	<b>864322</b>	<b>-8582</b>	<b>440</b>	<b>12836</b>	<b>1700</b>	<b>870716</b>	<b>6394</b>	<b>0,7%</b>

tkr	Budget 2021	Förändring jämfört med budget				Plan 2022	Förändring	
		Volym	Lokal	Uppräkning	Övrigt		Tkr	%
Nämnd, ledning	7617	55	0	115	0	7787	170	2,2%
Förskola	863098	3572	1875	13000	0	881545	18447	2,1%
<b>Summa</b>	<b>870716</b>	<b>3627</b>	<b>1875</b>	<b>13115</b>	<b>0</b>	<b>889333</b>	<b>18617</b>	<b>2,1%</b>

tkr	Plan 2022	Förändring jämfört med plan				Plan 2023	Förändring	
		Volym	Lokal	Uppräkning	Övrigt		Tkr	%
Nämnd, ledning	7787	59	0	118	0	7964	177	2,3%
Förskola	881545	11226	3750	13392	0	909912	28368	3,2%
<b>Summa</b>	<b>889333</b>	<b>11285</b>	<b>3750</b>	<b>13509</b>	<b>0</b>	<b>917877</b>	<b>28544</b>	<b>3,2%</b>

Tabell: Förskolenämndens volymförändringar

antal inskrivna	Budget 2020	Budget 2021	Plan 2022	Plan 2023
Förskola	6871	6787	6822	6932
jämfört föregående år +/-		-84	35	110

Budgetramen är beräknad med:

- Volym:
  - Lägre volym för färre barn i förskolan 2021
  - Ökade volymer för fler barn i förskolan 2022-2023

- Lokaler:
  - Som ovan under volym
  - Tillskott i delårsrapport 1/2020 (1,5 mnkr)
  - Ytterligare utrymme för tillkommande lokalhyror är avsatt i medelsreserv
- Uppräkning:
  - 1,5 procent 2021 (12,8 mnkr)
  - 1,5 procent 2022 (13,1 mnkr)
  - 1,5 procent 2023 (13,5 mnkr)
- Övrigt:
  - Höjt personalomkostnadspålägg (2,2 mnkr)
  - Upphandling lägre kostnader för telefoni (-0,5 mnkr)

## Investeringar

Förskolenämndens investeringsbudget består av investeringar till följd av nya/förändrade lokaler och löpande re- och nyinvesteringar av inventarier och utrustning. Investeringsbudgeten för 2021 uppgår till 12,1 mnkr.

## Grundskolenämnden

Grundskolenämnden ska fullgöra de uppgifter enligt skollagen och annan författning inom utbildningsområdet, som ankommer på kommunen som huvudman för skolväsendet i Huddinge kommun. Detta gäller med undantag för de uppgifter som ska handhas av förskolenämnden samt gymnasie- och arbetsmarknadsnämnden enligt deras respektive reglementen. Grundskolenämnden fullgör kommunens uppgifter när det gäller bidrag till verksamhetsanknutna frivilligorganisationer. Grundskolenämnden är anställningsmyndighet både för den egna nämndens personal liksom för den personal som arbetar inom förskolenämndens ansvarsområde.

Tabell: Grundskolenämndens driftbudget

tkr	Budget 2020	Förändring jämfört med budget				Budget 2021	Förändring	
		Volym	Lokal	Uppräkning	Övrigt		Tkr	%
Nämnd, ledning	45275	-53	0	678	110	46010	735	1,6%
Grundskola, fritidshem	1663844	4710	387	25028	2780	1696749	32905	2,0%
Särskola	76208	11681	0	1318	210	89417	13209	17,3%
<b>Summa</b>	<b>1785327</b>	<b>16339</b>	<b>387</b>	<b>27025</b>	<b>3100</b>	<b>1832178</b>	<b>46851</b>	<b>2,6%</b>

tkr	Budget 2021	Förändring jämfört med budget				Plan 2022	Förändring	
		Volym	Lokal	Uppräkning	Övrigt		Tkr	%
Nämnd, ledning	46010	331	0	695	0	47036	1026	2,2%
Grundskola, fritidshem	1696749	8146	1072	25573	0	1731541	34791	2,1%
Särskola	89417	1113	0	1358	0	91888	2471	2,8%
<b>Summa</b>	<b>1832178</b>	<b>9590</b>	<b>1072</b>	<b>27627</b>	<b>0</b>	<b>1870466</b>	<b>38289</b>	<b>2,1%</b>

tkr	Plan 2022	Förändring jämfört med plan				Plan 2023	Förändring	
		Volym	Lokal	Uppräkning	Övrigt		Tkr	%
Nämnd, ledning	47036	356	0	711	0	48103	1067	2,3%
Grundskola, fritidshem	1731541	7460	892	26085	0	1765978	34437	2,0%
Särskola	91888	1113	0	1395	0	94396	2508	2,7%
<b>Summa</b>	<b>1870466</b>	<b>8929</b>	<b>892</b>	<b>28191</b>	<b>0</b>	<b>1908478</b>	<b>38012</b>	<b>2,0%</b>

Tabell: Grundskolenämndens volymförändringar

antal elever	Budget 2020	Budget 2021	Plan 2022	Plan 2023
Grundskola	16044	16081	16170	16259
Särskola	137	154	156	158
Skolbarnomsorg F-3	6051	5953	5899	5824
Skolbarnomsorg 4-6	1684	1678	1692	1716

Budgetramen är beräknad med:

- Volym:
  - Ökade volymer för fler elever i grundskola och särskola 2021-2023
  - Lägre volymer för skolbarnomsorg åk F-3 2021-2023
  - Ökade volymer för skolbarnomsorg åk 4-6 2022-2023
- Lokaler:
  - Ökade volymer för fler elever i grundskolan och fritidshem 2021-2023
  - Tillskott i delårsrapport 1/2020 (0,7 mnkr)
  - Ytterligare utrymme för tillkommande lokalhyror är avsatt i medelsreserv
- Uppräkning:
  - 1,5 procent 2021 (27,0 mnkr)
  - 1,5 procent 2022 (27,6 mnkr)
  - 1,5 procent 2023 (28,2 mnkr)
- Övrigt:
  - Höjt personalomkostnadspålägg (4,3 mnkr)
  - Upphandling lägre kostnader för telefoni (-1,2 mnkr)

## Investeringar

Grundskolenämndens investeringsbudget består av investeringar till följd av nya/förändrade lokaler och löpande re- och nyinvesteringar av inventarier och utrustning. Investeringsbudgeten för 2021 uppgår till 41 mnkr.

## Gymnasie- och arbetsmarknadsnämnden

Gymnasie- och arbetsmarknadsnämnden i Huddinge ansvarar som hemkommun och huvudman för samtliga uppgifter enligt skolförfattningarna för gymnasieskolan, gymnasiesärskolan, kommunal vuxenutbildning inklusive undervisning i svenska för invandrare och särskild utbildning för vuxna. Gymnasie- och arbetsmarknadsnämnden i Huddinge är huvudman för all myndighetsutövning inom ekonomiskt bistånd inklusive dödsbouppteckning, tillhandahållandet av kommunala arbetsmarknadsåtgärder, mottagandet av vissa nyanlända enligt anvisning från Migrationsverket samt handläggning av bostadsförturer av sociala och medicinska skäl.

Tabell: Gymnasie- och arbetsmarknadsnämndes driftbudget

tkr	Budget 2020	Förändring jämfört med budget				Budget 2021	Förändring	
		Volym	Lokal	Uppräkning	Övrigt		Tkr	%
Nämnd, ledning	29400	-34	0	440	-1960	27846	-1554	-5,3%
Ungdomsgymnasiet	483669	10762	1740	7416	730	504317	20648	4,3%
Vuxenutbildning	76702	-196	0	1148	110	77764	1062	1,4%
Gymnasiesärskola, särvox	31887	0	0	478	50	32415	528	1,7%
Ek. bistånd, arbetsmarknadsåtg., flyktingmottagande	116873	-273	0	1749	38150	156499	39626	33,9%
<b>Summa</b>	<b>738531</b>	<b>10259</b>	<b>1740</b>	<b>11232</b>	<b>37080</b>	<b>798842</b>	<b>60311</b>	<b>8,2%</b>

tkr	Budget 2021	Förändring jämfört med budget				Plan 2022	Förändring	
		Volym	Lokal	Uppräkning	Övrigt		Tkr	%
Nämnd, ledning	27846	210	0	421	0	28477	631	2,3%
Ungdomsgymnasiet	504317	11576	1780	7738	0	525412	21094	4,2%
Vuxenutbildning	77764	1223	0	1185	0	80171	2408	3,1%
Gymnasiesärskola, särvox	32415	0	0	486	0	32902	486	1,5%
Ek. bistånd, arbetsmarknadsåtg., flyktingmottagande	156499	1705	0	2373	-2000	158577	2078	1,3%
<b>Summa</b>	<b>798842</b>	<b>14714</b>	<b>1780</b>	<b>12203</b>	<b>-2000</b>	<b>825539</b>	<b>26697</b>	<b>3,3%</b>

tkr	Plan 2022	Förändring jämfört med plan				Plan 2023	Förändring	
		Volym	Lokal	Uppräkning	Övrigt		Tkr	%
Nämnd, ledning	28477	227	0	431	0	29135	658	2,3%
Ungdomsgymnasiet	525412	9305	1820	8021	0	544558	19146	3,6%
Vuxenutbildning	80171	1328	0	1222	0	82722	2550	3,2%
Gymnasiesärskola, särvox	32902	0	0	494	0	33395	494	1,5%
Ek. bistånd, arbetsmarknadsåtg., flyktingmottagande	158577	1851	0	2406	-4000	158834	257	0,2%
<b>Summa</b>	<b>825539</b>	<b>12711</b>	<b>1820</b>	<b>12574</b>	<b>-4000</b>	<b>848644</b>	<b>23105</b>	<b>2,8%</b>

Budgetramen är beräknad med:

- Volym:
  - Ökade volymer för fler elever i ungdomsgymnasiet 2021-2023
  - Lägre volymer enligt befolkningsförändringar för vuxenutbildning, ekonomiskt bistånd, flyktingmottagande 2021, ökade volymer 2022-2023
- Lokaler:
  - Ökade volymer för fler elever i ungdomsgymnasiet 2021-2023
  - Ytterligare utrymme för tillkommande lokalhyror är avsatt i medelsreserv
- Uppräkning:
  - 1,5 procent 2021 (11,2 mnkr)
  - 1,5 procent 2022 (12,2 mnkr)
  - 1,5 procent 2023 (12,6 mnkr)
- Övrigt:
  - Justering av obalans i budget för ekonomiskt bistånd (30,0 mnkr)
  - Omställningsarbete avseende boende för nyanlända (8,0 mnkr 2021, 6,0 mnkr 2022, 2,0 mnkr 2023)
  - Flytt av tjänst till kommunstyrelsen delårsrapport 1/2020 (-0,6 mnkr)
  - Höjt personalomkostnadspålägg (1,1 mnkr)
  - Upphandling lägre kostnader för telefoni (-1,4 mnkr)

## Investeringar

Gymnasie- och arbetsmarknadsnämndens investeringsbudget består av investeringar till följd av löpande re- och nyinvesteringar av inventarier och utrustning. Investeringsbudgeten för 2021 uppgår till 7,7 mnkr.

## Socialnämnden

Socialnämnden erbjuder olika former av råd, stöd, behandling och omsorg så att alla invånare ska kunna leva ett så självständigt och bra liv som möjligt. En grund för socialtjänstens arbete är principen om människors lika värde och allas rätt till trygghet, vård och omsorg. Socialnämnden i Huddinge har ansvar för kommunens individ- och familjeomsorg. Socialnämnden ansvarar för hela processen från utredningar av behov till beslut, utförande, uppföljning och utveckling av insatser. Insatserna utförs såväl i egen som i extern regi. I detta uppdrag ingår även mottagandet av ensamkommande barn.

Socialnämnden styrs främst av lagarna på det sociala området: socialtjänstlagen (SoL), lagen med särskilda bestämmelser om vård av unga (LVU), lagen om vård av missbrukare i vissa fall (LVM) samt hälso- och sjukvårdslagen (HSL).

Socialnämnden ansvarar för samtliga uppgifter enligt socialtjänstlagen avseende vuxna personer under 65 år som tillhör socialpsykiatrins målgrupp. För brukare inom socialpsykiatrins särskilda boenden och biståndsbedömd sysselsättning som har behov av hälso- och sjukvårdsinsatser, utförs dessa av vård- och omsorgsnämndens hälso- och sjukvårdsorganisation. Socialnämnden är anställningsmyndighet både för den egna nämndens personal liksom för den personal som arbetar inom vård- och omsorgsnämndens ansvarsområde.

Tabell: Socialnämndens driftbudget

tkr	Budget 2020	Förändring jämfört med budget				Budget 2021	Förändring	
		Volym	Lokal	Uppräkning	Övrigt		Tkr	%
Individ- och familjeomsorg mm	394736	-1009	0	5906	26446	426079	31343	7,9%

tkr	Budget 2021	Förändring jämfört med budget				Plan 2022	Förändring	
		Volym	Lokal	Uppräkning	Övrigt		Tkr	%
Individ- och familjeomsorg mm	426079	6296	0	6486	0	438861	12782	3,0%

tkr	Plan 2022	Förändring jämfört med plan				Plan 2023	Förändring	
		Volym	Lokal	Uppräkning	Övrigt		Tkr	%
Individ- och familjeomsorg mm	438861	6835	0	6685	0	452381	13520	3,1%

Budgetramen är beräknad med:

- Volym:
  - Lägre volymer enligt befolkningsförändringar 2021
  - Ökade volymer 2022-2023
- Uppräkning:
  - 1,5 procent 2021 (5,9 mnkr)
  - 1,5 procent 2022 (6,5 mnkr)
  - 1,5 procent 2023 (6,7 mnkr)

- Övrigt:
  - Justering av obalans i budget för ekonomiskt bistånd (-10,0 mnkr)
  - Höjt personalomkostnadspålägg (0,6 mnkr)
  - Upphandling lägre kostnader för telefoni (-1,0 mnkr)
  - Samordning av det preventiva arbetet flyttas från kommunstyrelsen (3,0 mnkr)
  - Överflyttning av ansvaret för socialpsykiatrins myndighetsutövning från vård- och omsorgsnämnden (33,8 mnkr)

## Investeringar

Socialnämndens investeringsbudget består av investeringar till följd av löpande re- och nyinvesteringar av inventarier och utrustning. Investeringsbudgeten för 2021 uppgår till 1,5 mnkr.

## Vård- och omsorgsnämnden

Vård- och omsorgsnämnden riktar sig till personer med fysiska, psykiska och intellektuella funktionsnedsättningar, med undantag för vuxna personer under 65 år som tillhör socialpsykiatrins målgrupp. Nämnden erbjuder olika former av stöd, service, vård och omsorg för att nämndens målgrupper ska kunna leva ett så självständigt och bra liv som möjligt. Nämnden ansvarar för hela processen från utredningar av behov till beslut, utförande, uppföljning och utveckling av insatser. Besluten om insatser fattas av biståndskansliet och insatserna utförs såväl i egen regi som i extern regi.

Nämndens hälso- och sjukvårdsorganisation utför även hälso- och sjukvårdsinsatser för socialnämndens brukare inom socialpsykiatrins särskilda boenden och biståndsbedömd sysselsättning som har behov av detta.

Vård- och omsorgsnämnden styrs främst av socialtjänstlagen (SoL), lagen om stöd och service till vissa funktionshindrade (LSS) samt hälso- och sjukvårdslagen (HSL).

Vård- och omsorgsnämnden har också ansvar för utredningar av färdtjänst och beslut om riksfärdtjänst.

Tabell: Vård- och omsorgsnämndens driftbudget

tkr	Budget 2020	Förändring jämfört med budget				Budget 2021	Förändring	
		Volym	Lokal	Uppräkning	Övrigt		Tkr	%
Äldreomsorg	744253	8419	0	11290	97	764059	19806	2,7%
Funktionshinder	528440	-1156	0	7909	-33593	501600	-26840	-5,1%
<b>Summa</b>	<b>1272693</b>	<b>7263</b>	<b>0</b>	<b>19199</b>	<b>-33496</b>	<b>1265659</b>	<b>-7034</b>	<b>-0,6%</b>

tkr	Budget 2021	Förändring jämfört med budget				Plan 2022	Förändring	
		Volym	Lokal	Uppräkning	Övrigt		Tkr	%
Äldreomsorg	764059	9635	0	11605	0	785299	21240	2,8%
Funktionshinder	501600	7215	0	7632	0	516447	14847	3,0%
<b>Summa</b>	<b>1265659</b>	<b>16850</b>	<b>0</b>	<b>19238</b>	<b>0</b>	<b>1301747</b>	<b>36088</b>	<b>2,9%</b>

tkr	Plan 2022	Förändring jämfört med plan				Plan 2023	Förändring	
		Volym	Lokal	Uppräkning	Övrigt		Tkr	%
Äldreomsorg	785299	14906	0	12003	0	812209	26909	3,4%
Funktionshinder	516447	7833	0	7864	0	532145	15697	3,0%
<b>Summa</b>	<b>1301747</b>	<b>22739</b>	<b>0</b>	<b>19867</b>	<b>0</b>	<b>1344353</b>	<b>42606</b>	<b>3,3%</b>

Budgetramen är beräknad med:

- Volym:
  - Ökade volymer för äldreomsorg 2021-2023, volymberäkningen är nedjusterad då större volymöverskott redovisats för verksamheten under en följd av år
  - Lägre volymer för funktionshinderområdet enligt befolkningsförändringar 2021, ökade volymer 2022-2023
- Uppräkning:
  - 1,5 procent 2021 (19,2 mnkr)
  - 1,5 procent 2022 (19,2 mnkr)
  - 1,5 procent 2023 (19,9 mnkr)
- Övrigt:
  - Höjt personalomkostnadspålägg (2,4 mnkr)
  - Upphandling lägre kostnader för telefoni (-2,0 mnkr)
  - Överflyttning av ansvaret för socialpsykiatrins myndighetsutövning till socialnämnden (-33,8 mnkr)

I budgetproposition 2021 är det aviserat en permanent höjning på 4 mdkr till kommunerna avseende riktade statsbidrag för att förstärka äldreomsorgen. Huddinges andel av bedöms uppgå till cirka 28 mnkr, vilket skulle motsvara en utökning av nämndens ram med 2,3 procent. Omsorgslyftet inom äldreomsorgen föreslås höjas till 1,7 mdkr år 2021, varav cirka 23 mnkr för Huddinge. Riktade statsbidrag ska sökas av nämnd och är inte inräknade i nämndens ram.

## Investeringar

Vård- och omsorgsnämndens investeringsbudget består av investeringar till följd av nya/förändrade lokaler och löpande re- och nyinvesteringar av inventarier och utrustning. Investeringsbudgeten för 2021 uppgår till 8,2 mnkr.

## Kultur- och fritidsnämnden

Kultur- och fritidsnämnden ansvarar för verksamheterna bibliotek och konst, idrott och anläggning, ungdom samt kulturfrågor. Nämnden ansvarar för driften av anläggningar och lokaler inom verksamheterna, det vill säga idrotts-, fritids-, ungdoms- och kulturverksamhet. I nämndens ansvarsområde ingår även att främja insatser för god hälsa för kommunens medborgare, att utveckla samverkan med det lokala föreningslivet, att samverka med och ge bidrag till verksamhetsanknutna föreningar och studieförbund och att besluta om stipendier och priser.

*Tabell: Kultur- och fritidsnämndens driftbudget*

tkr	Budget 2020	Förändring jämfört med budget				Budget 2021	Förändring	
		Volym	Lokal	Uppräkning	Övrigt		Tkr	%
Nämnd, ledning	8297	-10	0	124	10	8421	124	1,5%
Kultur och fritid	237252	-237	500	3555	-110	240960	3708	1,6%
<b>Summa</b>	<b>245550</b>	<b>-247</b>	<b>500</b>	<b>3680</b>	<b>-100</b>	<b>249382</b>	<b>3832</b>	<b>1,6%</b>

tkr	Budget 2021	Förändring jämfört med budget				Plan 2022	Förändring	
		Volym	Lokal	Uppräkning	Övrigt		Tkr	%
Nämnd, ledning	8421	61	0	127	0	8610	188	2,2%
Kultur och fritid	240960	1481	0	3637	0	246078	5118	2,1%
<b>Summa</b>	<b>249382</b>	<b>1542</b>	<b>0</b>	<b>3764</b>	<b>0</b>	<b>254688</b>	<b>5306</b>	<b>2,1%</b>

tkr	Plan 2022	Förändring jämfört med plan				Plan 2023	Förändring	
		Volym	Lokal	Uppräkning	Övrigt		Tkr	%
Nämnd, ledning	8610	65	0	130	0	8805	195	2,3%
Kultur och fritid	246078	1603	0	3715	0	251396	5318	2,2%
<b>Summa</b>	<b>254688</b>	<b>1669</b>	<b>0</b>	<b>3845</b>	<b>0</b>	<b>260203</b>	<b>5514</b>	<b>2,2%</b>

Budgetramen är beräknad med:

- Volym:
  - Lägre volymer enligt befolkningsförändringar 2021
  - Ökade volymer 2022-2023
- Lokal:
  - Halvårseffekt konstgräs Skogås (0,5 mnkr)
  - Utrymme för tillkommande lokalhyror är avsatt i medelsreserv
- Uppräkning:
  - 1,5 procent 2021 (3,7 mnkr)
  - 1,5 procent 2022 (3,8 mnkr)
  - 1,5 procent 2023 (3,8 mnkr)
- Övrigt
  - Höjt personalomkostnadspålägg (0,3 mnkr)
  - Upphandling lägre kostnader för telefoni (-0,4 mnkr)
  - Bostadssociala insatser (5,0 mnkr), avsatt i medelsreserven

## Investeringar

Kultur- och fritidsnämndens investeringsbudget består av investeringar till följd av nya/förändrade lokaler och löpande re- och nyinvesteringar av inventarier och utrustning. Investeringsbudgeten för 2021 uppgår till 13,5 mnkr.

## Bygglövs- och tillsynsnämnden

Bygglövs- och tillsynsnämnden fullgör kommunens uppgifter som ankommer på byggnadsnämnd och för uppgifter inom plan- och byggväsendet. Kommunstyrelsen har dock ansvaret för såväl översiktsplanering som för detaljplanering. Bygglövs- och tillsynsnämnd handhar även frågor som angår den kommunala lantmäterimyndigheten samt kommunens, från myndighetsutövning, fristående mätnings-, och kartläggningsverksamhet. Nämnden ansvarar även för adress och namnsättning samt spridning av geografisk information.

Bygglövsverksamheten svarar för myndighetsutövning enligt plan- och bygglagen.



Bostadsanpassningsverksamhetens uppgift är att utföra myndighetsutövning enligt lagen om bostadsanpassningsbidrag.

Bygglövs- och tillsynsnämnden är den kommunala nämnd som ska fullgöra kommunens uppgifter enligt miljöbalken med tillhörande lagstiftning, som tillsynsmyndighet och prövningsmyndighet, med undantag för det som anges i reglementet för annan nämnd. Nämnden fullgör också kommunens uppgifter enligt livsmedels- och foderlagstiftningen, strålskyddslagstiftningen, lagen om sprängämnesprekursorer.

Bygglövs- och tillsynsnämnd har också ansvar för tillstånds- och tillsynsuppgifter enligt spel och alkohollagen, tillsyn över folköls- och tobaksförsäljning, kontroll av försäljning av receptfria läkemedel utanför apotek samt yttrande till tillståndsmyndigheten avseende anordnande av automatspel. Lantmäteriafdelningen ansvarar för insamling och förvaltning av geografiska data. Verksamheten tar fram nya namn och adresser samt ajourhåller register av byggnader, fastigheter, vägar med mera.

Bygglövs- och tillsynsnämnden är anställande myndighet för den personal som arbetar inom nämndens verksamhetsområde samt för den administrativa personal som även arbetar inom klimat- och stadsmiljönämndens verksamhetsområde.

Nämnden ansvarar även för myndighetsutövning genom trafikhandläggning, parkeringsövervakning och flyttning av fordon samt handläggning av ansökningar för schakttillstånd och trafikanordningsplaner samt gatuinspektion.

Tabell: Bygglövs- och tillsynsnämndens driftbudget

tkr	Budget 2020	Förändring jämfört med budget				Budget 2021	Förändring	
		Volym	Lokal	Uppräkning	Övrigt		Tkr	%
Bygglöv och tillsyn	58476	-108	0	876	-11550	47694	-10782	-18,4%

tkr	Budget 2021	Förändring jämfört med budget				Plan 2022	Förändring	
		Volym	Lokal	Uppräkning	Övrigt		Tkr	%
Bygglöv och tillsyn	47694	676	0	726	0	49095	1402	2,9%

tkr	Plan 2022	Förändring jämfört med plan				Plan 2023	Förändring	
		Volym	Lokal	Uppräkning	Övrigt		Tkr	%
Bygglöv och tillsyn	49095	732	0	747	0	50574	1479	3,0%

Budgetramen är beräknad med:

- Volym:
  - Lägre volymer enligt befolkningsförändringar 2021
  - Ökade volymer 2022-2023
- Uppräkning:
  - 1,5 procent 2021 (0,9 mnkr)
  - 1,5 procent 2022 (0,7 mnkr)
  - 1,5 procent 2023 (0,7 mnkr)
- Övrigt:
  - Nedjustering av nämndens ram (-3,0 mnkr)
  - Höjda timtaxor för tillsyn och prövning enligt miljöbalken (-1,8 mnkr)
  - Flytt av tjänst till kommunstyrelsen i delårsrapport 1/2020 (-0,6 mnkr)
  - Höjt personalomkostnadspålägg (0,2 mnkr)

- Upphandling lägre kostnader för telefoni (-0,15 mnkr)
- Omfördelning förvaltningsgemensamma stabskostnader till klimat- och stadsmiljönämnden (-6,2 mnkr)
- Teknisk justering för flytt av verksamhet från KLN till BTN ska göras

## Investeringar

Bygglövs- och tillsynsnämndens investeringsbudget består av investeringar till följd av löpande re- och nyinvesteringar av inventarier och utrustning. Investeringsbudgeten för 2021 uppgår till 2 mnkr.

## Klimat- och stadsmiljönämnden

Klimat- och stadsmiljönämnden leder, samordnar och följer upp arbetet med utformning och framtagande av övergripande och strategiska mål och riktlinjer avseende minskad klimatpåverkan, miljö-, klimat- och energifrågor, natur- och vattenvårdsfrågor i Huddinge kommun samt avfallshantering och kommunens ansvar som huvudman för kommunala renhållningsfrågor. Nämnden ansvarar för och följer upp kommunens interna miljöledning. Nämnden ska även följa upp de kommunala bolagens åtgärder inom nämndens verksamhetsområden och samverkan med dessa bolag.

Nämnden ansvarar för förvaltning kommunala anläggningar såsom av gator, torg, parkeringar, parker, gång- och cykelvägar och övrig allmän platsmark.

Vinterväghållningen ska anses vara en separat verksamhet vars budgetprocess inte påverkar övrig verksamhet utan redovisas separat. Verksamheten balanseras över en period på 5 år.

Klimat- och stadsmiljönämnden ansvarar för skötsel, av naturreservaten i kommunen samt upplåtelse av kommunal mark med arrende eller annan nyttjanderätt inom de områden som förvaltas av nämnden. Nämnden har även i uppdrag att förvalta kommunens naturreservat och biotopskyddsområden samt övrig kommunägd naturmark och övriga områden som ingår i förvaltningsuppdraget. Uppdrag inom natur- och vattenvård enligt miljöprogrammet och övriga styrdokument ligger också inom nämndens ansvar. Vidare ansvarar nämnden för upplåtelse av arrende gårdar, mark, hyresobjekt samt jakt och fiskerättigheter inom kommunens markinnehav samt bedriver skyddsjakt och viltvård.

Nämnden ger även rådgivning i energi- och klimatfrågor.

Tabell: Klimat- och stadsmiljönämndens driftbudget

tkr	Budget 2020	Förändring jämfört med budget				Budget 2021	Förändring	
		Volym	Lokal	Uppräkning	Övrigt		Tkr	%
Klimat och stadsmiljö	130649	-244	0	1956	16150	148511	17862	13,7%

tkr	Budget 2021	Förändring jämfört med budget				Plan 2022	Förändring	
		Volym	Lokal	Uppräkning	Övrigt		Tkr	%
Klimat och stadsmiljö	148511	1525	0	2251	-5000	147287	-1224	-0,8%

tkr	Plan 2022	Förändring jämfört med plan				Plan 2023	Förändring	
		Volym	Lokal	Uppräkning	Övrigt		Tkr	%
Klimat och stadsmiljö	147287	1651	0	2234	0	151172	3885	2,6%

Budgetramen är beräknad med:

- Volym:
  - Lägre volymer enligt befolkningsförändringar 2021
  - Ökade volymer 2022-2023
- Uppräkning:
  - 1,5 procent 2021 (2,0 mnkr)
  - 1,5 procent 2022 (2,3 mnkr)
  - 1,5 procent 2023 (2,3 mnkr)
- Övrigt:
  - Tillskott för drift och bättre underhåll av anläggningar (7,0 mnkr)
  - Ettårigt tillskott för att arbeta av verksamhetsskuld (5,0 mnkr)
  - Förstärkning av det miljöstrategiska arbetet (1,0 mnkr)
  - Höjda felparkerings-/kontrollavgifter (-1,5 mnkr)
  - Höjda avgifter för trafikordningsplan och schaktarbeten (-1,5 mnkr)
  - Höjt personalomkostnadspålägg (0,1 mnkr)
  - Upphandling lägre kostnader för telefoni (-0,15 mnkr)
  - Omfördelning förvaltningsgemensamma stabskostnader från bygglovs- och tillsynsnämnden (6,2 mnkr)
  - Teknisk justering för flytt av verksamhet från KLN till BTN ska göras

## Investeringar

Klimat- och stadsmiljönämndens investeringsbudget består av investeringar till följd av löpande re- och nyinvesteringar av inventarier och utrustning, beläggningsarbete, löpande investeringar i gator, gatubelysning, broar, med mera. Investeringsbudgeten för 2021 uppgår till 110 mnkr.

## Kommunstyrelsen

Styrelsen är kommunens ledande politiska förvaltningsorgan. Den har ett helhetsansvar för kommunens verksamheter, utveckling och ekonomiska ställning. Styrelsen ska leda och samordna förvaltningen av kommunens angelägenheter och ha uppsikt över övriga nämnders och eventuella gemensamma nämnders verksamhet. Styrelsen ska också ha uppsikt över kommunal verksamhet som bedrivs i kommunala bolag, stiftelser och kommunalförbund. Styrelsen ska leda kommunens verksamhet genom att utöva en samordnad styrning och leda arbetet med att ta fram styrdokument för kommunen med undantag för det som anges i reglementet för annan nämnd. Styrelsen ska följa de frågor som kan inverka på kommunens utveckling och ekonomiska ställning och fortlöpande i samråd med nämnderna följa upp de fastställda målen och återrapportera till fullmäktige.

Kommunstyrelsens uppdrag regleras i kommunallagen och i reglementet för kommunstyrelsen (HKF 9200). Styrelsen ansvarar för i detta reglemente angivna uppgifter jämte sådana uppgifter som inte lagts på annan nämnd.

tkr	Budget 2020	Förändring jämfört med budget				Budget 2021	Förändring	
		Volym	Lokal	Uppräkning	Övrigt		Tkr	%
Kommunstyrelse	510588	-604	0	7650	14500	532134	21546	4,2%

tkr	Budget 2021	Förändring jämfört med budget				Plan 2022	Förändring	
		Volym	Lokal	Uppräkning	Övrigt		Tkr	%
Kommunstyrelse	532134	3772	0	8039	-1400	542544	10411	2,0%

tkr	Plan 2022	Förändring jämfört med plan				Plan 2023	Förändring	
		Volym	Lokal	Uppräkning	Övrigt		Tkr	%
Kommunstyrelse	542544	4066	0	8199	0	554810	12265	2,3%

Budgetramen är beräknad med:

- Volym:
  - Lägre volym 2021 på grund av ny befolkningsprognos
  - Ökade volymer 2022-2023 enligt befolkningsförändringar
- Uppräkning:
  - 1,5 procent 2021 (7,7 mnkr)
  - 1,5 procent 2022 (8,0 mnkr)
  - 1,5 procent 2023 (8,2 mnkr)
- Övrigt:
  - Tillskott för ett mer omfattande analysarbete (2,0 mnkr)
  - Tillfälligt tillskott för att utveckla upphandlingsprocessen permanentas (3,0 mnkr)
  - Digitaliseringspott (-2,0 mnkr) flyttas till medelsreserv och utökas till 4,0 mnkr 2021
  - Kostnader för utbyggd IT-infrastruktur (1,7 mnkr)
  - Kostnader för detaljplanearbete (3,0 mnkr), anpassning till ny lagstiftning
  - Medel för EU-finansiering, ettårigt tillskott (0,7 mnkr)
  - Kompetensutveckling digitalisering, ettårigt tillskott (0,5 mnkr)
  - Friluftslivets år, ettårigt tillskott (0,2 mnkr)
  - Effektivare administration (-2,0 mnkr)
  - Tillskott i delårsrapport 1/2020 för kapitalkostnader (12,8 mnkr), flytt av tjänster (0,6 mnkr + 0,6 mnkr)
  - Samordning av det preventiva arbetet flyttas till socialnämnden (-3,0 mnkr)
  - Höjt personalomkostnadspålägg (0,8 mnkr)
  - Upphandling lägre kostnader för telefoni (-1,4 mnkr)

## Investeringar

Kommunstyrelsens investeringsbudget består av investeringar till följd av löpande re- och nyinvesteringar av inventarier och utrustning (0,8 mnkr), IT-investeringar (36,4 mnkr), och samhälls byggnadsinvesteringar (398 mnkr). Samhällsbyggnadsinvesteringar består av exploateringsverksamhet med därtill hörande infrastrukturinvesteringar i bland annat gator och vägar och kommunstyrelsens investeringar i gator, parker, gång- och cykelvägar, trafiksäkerhetsåtgärder med mera. Investeringsbudgeten för 2021 uppgår totalt till 335,1 mnkr.

## Bolag och kommunalförbund

Här redovisas planering för de bolag där kommunen, ensamt eller med flera andra offentliga aktörer, har ett väsentligt inflytande eller där kommunens andel uppgår till minst 20 procent.

Den kommande planeringsperioden präglas av synnerligen omfattande investeringar i bolagen. Huvuddelen av investeringarna kommer att ske i helägda Huddinge Samhällsfastigheter AB som planerar för såväl nyproduktion, renovering och upprustning av kommunala verksamhetslokaler. Därutöver planeras för såväl nyproduktion, renoveringar och stambyten av hyresbostäder i helägda Hüge Bostäder AB. Det är särskilt viktigt att upprätthålla goda resultat i såväl kommun som bolag för att klara av att finansiera kommande investeringar och demografiska utveckling.

Ägardirektiven styr bolagens uppdrag och verksamhet. Siffrorna nedan baseras på budget för 2021, ägardirektiv, uppdaterade prognoser under 2020 och till del bolagens affärsplaner 2020 som togs fram i december 2019.

Tabell: Resultatprognos före skatt 2021-2023

mnkr	2021	2022	2023
Huddinge Samhällsfastigheter AB*	17	19	20
Hüge Bostäder AB**	150	161	154
Södertörns Energi (koncern) AB**	20	20	20
SRV Återvinning AB*	0	0	0
Södertörns Brandförsvarsförbund***	0	0	0
<b>Summa</b>	<b>186</b>	<b>200</b>	<b>194</b>

\*Enligt ägardirektiv

\*\*Enligt prognos under hösten 2020

\*\*\*Enligt budget 2021-2023

## Huddinge Samhällsfastigheter AB

Huddinge Samhällsfastigheter AB ska inom Huddinge kommun äga, utveckla och förvalta sitt innehav av fastigheter för kommunala verksamheter på ett effektivt och serviceinriktat sätt för att tillgodose kommunens behov av ändamålsenliga lokaler.

Bolaget tillämpar självkostnadshyror mot kommunen vilket innebär att hyresavtalet och ramavtalet med kommunen är den största posten som påverkar bolagets resultaträkning. Andra faktorer är långsiktig räntenivå samt en kostnadseffektiv fastighetsförvaltning. Inför 2021 har ett nytt på ägardirektiv tagits fram.

Då fokus nu ligger på stora investeringar behöver bolaget öka andelen lånade medel kraftigt.

### Investeringar

Investeringsbudgeten 2021 uppgår till 640 mnkr. De större projekten som ingår i denna är Glömstaskolan, Bildhuggaren samt ombyggnad av Tomtbergaskolan. Under 2021 avses starta bland annat Stensängsskolan och Utsäljeskolan samt förskolor i Skogås, Trångsund och Balingsnäs.

## Hüge Bostäder AB

Hüge Bostäders affärsidé är: ”Med människa och miljö i fokus äger, utvecklar och förvaltar vi bostäder och lokaler som ökar livskraften i Huddinge”. Hüge Bostäder äger cirka 8 000 hyresrätter samt kommersiella lokaler och stadsdelscentrum i Huddinge kommun. Bolaget är Huddinge

kommuns allmännyttiga bostadsbolag och den största posten som påverkar bolagets intäkter är hyresförhandlingen. Andra faktorer som påverkar bolaget är långsiktig räntenivå, hur framgångsrika bolaget är i sin nyproduktion och hantering av renoveringsbehov samt en kostnadseffektiv fastighetsförvaltning.

Löpande drift och underhåll täcks av intäkterna på årsbasis. Då fokus nu ligger på stora investeringar behöver bolaget öka andelen lånade medel kraftigt. Inför 2021 har ett nytt på ägardirektiv tagits fram.

## **Investeringar**

Investeringsbudgeten 2021 uppgår till 388 mnkr. De större projekten som ingår i denna är 209 lägenheter butikslokaler och en förskola i Flemingsberg, samt 125 lägenheter i Trångsund. Huga bostäder planerar för såväl nyproduktion, renoveringar och stambyten av hyresbostäder vilket gör att investeringsbudgeten kommer att öka kraftigt kommande år.

## **Södertörns Energi AB**

Södertörns Energi ska i samverkan med ägarna främja energiförsörjningen genom distribution och produktion av fjärrvärme och kyla i Huddinge, Botkyrka och Salems kommuner i enlighet med fjärrvärmelagen. Bolaget, som ägs 50/50 av Botkyrka och Huddinge kommuner, är ett moderbolag och den operativa verksamheten sker dels i det helägda dotterbolaget Södertörns Fjärrvärme AB (SFAB) som ansvarar för distribution och försäljning, dels i intressebolaget Söderenergi AB (58 %) som ansvarar för produktion av värme.

Klimatförändringar, energieffektivisering och ökad konkurrens från andra uppvärmningsformer bedöms leda till sjunkande värmeförbrukning hos kunderna på lång sikt. Inom ägarkommuner finns omfattande långsiktiga planer för nybyggnation, och fjärrvärmens har en stark ställning. Sammantaget finns för fjärrvärmeverksamheten förutsättningar att bibehålla en stabil ekonomi, men det kommer att krävas utvecklingsinsatser inom prioriterade områden.

Prognosen för de närmaste åren är osäker men bolaget bedömer att bland annat ökade bränslekostnader, tillkommande skatter, ändrade regler för ränteavdrag och låga elpriser kommer att påverka fjärrvärmeaffärens lönsamhet negativt och leda till högre värmepriser. Räntan bedöms ligga kvar på en låg nivå, vilket gynnar Södertörns Energi ekonomiskt då bolaget kommer att lägga om två lån under 2021 och kan räkna med lägre räntenivåer.

## **Investeringar**

Investeringar sker i dotterbolagen Södertörns Fjärrvärme och Söderenergi. Under perioden förväntas den årliga investeringstakten totalt ligga omkring 55 mnkr respektive 70 mnkr årligen. Eftersom kommunen, genom Södertörns Energi, äger 50 procent respektive 29 procent innebär det investeringar om 28 respektive 20 mnkr för Huddinges del. Huvudsakligen avses investeringar i ledningar, maskiner och tekniska anläggningar.

## **SRV Återvinning AB**

SRV återvinning ägs av fem kommuner på Södertörn: Huddinge, Haninge, Botkyrka, Salem och Nynäshamn. Kommunerna har gett SRV i uppdrag att sköta insamling och hantering av

hushållssopor. Bolaget till största delen under självkostnadsprincipen och finansierar sin verksamhet riktat mot hushåll via avfallstaxan. En översyn av avfallstaxan pågår i syfte att i större utsträckning följa branschorganisationen Avfall Sveriges rekommendationer men kommer tidigast att få genomslag till taxan 2022. Den delen av SRVs verksamhet som riktar sig mot företag finansieras via avgifter.

Bolaget saknar idag ägardirektiv vilket försvårar ägarstyrningen för ägarkommunerna. Ägardirektiv är under framtagande. Beslut i ägarkommunerna beräknas ske under första halvan av 2021.

SRV Återvinning står inför stora förändringar till följd av förändrade lagar kring insamling av matavfall och ett utökat producentansvar för insamling av tidningar och förpackningar. Branschorganisationen Avfall Sverige och Sveriges Kommuner och Regioner (SKR) har gemensamt framfört krav på omtag i samlingsfrågan i en skrivelse till regeringen. Osäkerheten kring insamlingsystemet i framtiden är mycket stor.

## **Investeringar**

SRV står inför behov av investeringar i både verksamhetssystem och anläggningstillgångar samt fordon. Huvudsakliga belopp avser investeringar i fordon, byggnader, markanläggningar samt maskiner och inventarier. Samtliga investeringar finansieras via taxor och avgifter. All eventuell upplåning i SRV sker med kommunal borgen.

## **Södertörns Brandförsvarsförbund**

Södertörns brandförsvarsförbund är ett kommunalförbund som omfattar tio kommuner; Botkyrka, Ekerö, Haninge, Huddinge, Nacka, Nykvarn, Nynäshamn, Salem, Södertälje och Tyresö. Förbundet har till uppdrag att alla medborgare som bor, verkar och vistas i medlemskommunerna ska känna sig trygga och säkra. Verksamheten bedrivs på nio heltids- och tre deltidsstationer samt på nio brandvärn. På en av heltidsstationerna finns även Räddningscentralen Stockholms län som är en larm- och ledningscentral.

Under 2021 införs nya regler och krav på den kommunala räddningstjänsten från statlig sida. Det innebär bland annat starkare statlig styrning av kommunernas förebyggande verksamhet, krav på en tydligare ledningsorganisation samt starkare styrning från Myndigheten för samhällsskydd och beredskap av utförande och uppföljning av tillsyn och olycksutredningsarbetet. Södertörns brandförsvarsförbund behöver lägga fokus på att möta nya kraven och anpassa verksamheten.

Verksamheten finansieras av kommunbidrag<sup>5</sup>. För att nå en budget i balans krävs effektivisering och mycket stor kostnadsmedvetenhet. Förbundet behöver fortsätta arbetet med digitalisering och säkerhet för att garantera förbundets lagefterlevnad.

## **Investeringar**

Förbundets investeringar uppgår till 24,6 mnkr för 2021. Huvudsakligen avses fordon och övrig räddningsmateriel. Under 2021 fortsätter utbyggnaden av övningsanläggningen på Botkyrka brandstation. Kommande år minskar investeringsbudgeten enligt plan till 19,1 mnkr för 2022 och 20,5 mnkr för 2023.

---

<sup>5</sup> Medlemsavgiften räknas upp med 2% för 2021, 1,4 mnkr finansieras inom kommunstyrelsens driftbudget.

# Kommunkoncern

Med kommunkoncern menas kommunen samt de bolag och förbund där kommunen, ensamt eller med flera andra offentliga aktörer, har ett väsentligt inflytande eller där kommunens andel uppgår till minst 20 procent. De bolag som kommunen äger tillsammans med andra aktörer ingår i den samlade kommunkoncernen motsvarande den ägda andelen. Med kommunkoncernens resultat och ställning avses hela kommunkoncernen där Huddinge kommun tillsammans med tillhörande bolag inkluderas i en sammanställning. Syftet med sammanställningen är att ge en samlad bild av den totala kommunala verksamhetens ekonomi och åtaganden. I budgeten görs en förenklad sammanställning (utan hänsyn taget till eventuella interna mellanhavanden samt andra justeringar).

## Resultat

Tabell: Resultatprognos före skatt 2021-2023

mnkr	2021	2022	2023
Kommunen (inklusive exploatering)	163	234	185
Huddinge Samhällsfastigheter AB*	17	19	20
Huge Bostäder AB**	150	161	154
Södertörns Energi (koncern) AB**	20	20	20
SRV Återvinning AB*	0	0	0
Södertörns Brandförsvarsförbund***	0	0	0
<b>Summa</b>	<b>350</b>	<b>434</b>	<b>379</b>

\*Enligt ägardirektiv

\*\*Enligt prognos under hösten 2020

\*\*\*Enligt budget 2021-2023

Kommunkoncernens prognostiserade resultat under perioden uppgår till mellan 350 och 434 mnkr. Resultat för kommunkoncernen beräknas uppgå till 350 mnkr för 2021 där kommunen står för 163 mnkr och bolagen för 187 mnkr. För 2022 uppgår resultatet till 434 mnkr där kommunen utgör 234 mnkr och bolagen 200 mnkr. Prognostiserat resultat för 2023 uppgår till 379 mnkr där kommunen 185 mnkr och bolagen utgör 194 mnkr.

## Investeringar

Investeringsbudget- och plan avser kommunen och de helägda bolagen, Huge Bostäder AB och Huddinge Samhällsfastigheter AB.

Kommunens investeringsbudget består av nämnders investeringar till följd av nya/förändrade lokaler, löpande re- och nyinvesteringar av inventarier och utrustning, IT-investeringar, beläggningsarbete, löpande investeringar i gator, gatubelysning, broar, med mera och samhällsbyggnadsinvesteringar. Samhällsbyggnadsinvesteringar består av exploateringsverksamhet med därtill hörande infrastrukturinvesteringar i bland annat gator och vägar och kommunstyrelsens investeringar i gator, parker, gång- och cykelvägar, trafiksäkerhetsåtgärder med mera.



Huge Bostäder AB investerar i nyproduktion, om- och tillbyggnader samt i underhåll av befintligt bestånd av bostäder och lokaler. Huddinge Samhällsfastigheter AB investerar i ny- och ombyggnad och underhåll av kommunala verksamhetslokaler.

Tabell: Summerad redovisning av investeringar i planering för 2021-2025

mnkr	2021	2022	2023	2024	2025
Nämndernas investeringar	233,2	213,3	185,0	196,6	189,6
Samhällsbyggnadsinvesteringar	298,0	292,8	203,7	389,1	293,7
- varav exploateringsprojekt i genomförande	85,1	36,3	-53,1	5,3	27,0
- varav exploateringsprojekt i planering	12,9	16,5	56,8	183,8	66,7
- varav investeringsprojekt	200,0	240,0	200,0	200,0	200,0
Summa investeringar kommunen	531,2	506,1	388,7	585,7	483,3
Huge Bostäder AB	388,0	724,0	887,0	983,0	800,0
Huddinge Samhällsfastigheter AB	639,7	605,1	704,2	518,5	245,2
<b>Summa investeringar</b>	<b>1558,9</b>	<b>1835,2</b>	<b>1979,9</b>	<b>2087,2</b>	<b>1528,5</b>

Sammantaget är investeringsbehovet för 2021 beräknat till 1 559 mnkr, varav 531 mnkr för kommunen, 388 mnkr för Huge Bostäder AB och 640 mnkr för Huddinge Samhällsfastigheter AB.

Investeringsplan per nämnd, samhällsbyggnadsinvesteringar per geografiskt område och per projekt för exploateringsprojekt i genomförande, och per helägda bolag redovisas på sidan 46.

Ramen för Huddinge Samhällsfastigheter AB innehåller utrymme för lokalprojekt där beslut om projektstarter och budget ska fattas av kommunen för de enskilda projekten innan dessa ska starta. Förslag till projektstarter kommer att redovisas i den samlade lokalresursplanen för kommunen enligt ny lokalförsörjningsprocess fastställd av fullmäktige i september 2020.

## Låneskuldutveckling

Sammantaget för kommunkoncernen beräknas investeringar under kommande treårsperiod till 5 374 mnkr, där bolagskoncernen står för 3 948 mnkr, motsvarande cirka 74 procent och kommunen för 1 426 mnkr. Merparten av investeringarna sker i fastighetsbolagen. För att finansiera investeringarna krävs ytterligare upplåning om cirka 1 630 mnkr de kommande treårsperiod. Skillnaden mellan investeringsnivå och ytterligare lån finansieras löpande av kommunens och bolagens kassaflöden. Med ökad upplåning inräknat förväntas kommunens samlade externa skuld uppgå till cirka 7191 mnkr vid utgången av 2023. Nivån motsvarar 60 tkr per invånare vilket är långt under tidigare satta mål om max 85 tkr per invånare.

Tabell: Prognos extern upplåning 2021-2023

mnkr	2021	2022	2023
Förändringar långfristiga fordringar	-396,5	-410,0	-710,0
Tillkommande extern upplåning	498,4	480,6	652,0
<b>Kassaföde från finansieringsverksamheten</b>	<b>101,9</b>	<b>70,6</b>	<b>-58,0</b>
<b>Extern upplåning total</b>	<b>6058</b>	<b>6539</b>	<b>7191</b>

## Låne- och borgensramar

Kommunen fastställer varje år låne- och borgensramar till de bolag och organisationer som kommunen har intressen i. Ramarna fastställs för kommande år, ett år i taget. För 2021 fastställs låne och borgensramar till ett totalt belopp om 10 199 mnkr. Huddinge Samhällsfastigheter AB planerar utveckling och uppförande av verksamhetslokaler till ett värde motsvarande 1 949 under perioden 2021-2023. Som en följd av utvecklingen ses ett behov av ökade låneramar för bolaget, från 4 300 mnkr 2021 till 4 800 mnkr 2023. I övrigt ses i dagsläget inga behov av ökade ramar.

Tabell: Låneramar 2021-2023

mnkr	2021	Prognos 2022	Prognos 2023
Huge Bostäder AB	4500,0	4500,0	4500,0
Huddinge Samhällsfastigheter AB	4300,0	4500,0	4800,0
Södertörns Energi AB	500,0	500,0	500,0
Söderenergi AB	899,0	899,0	899,0
Summa	10199,0	10399,0	10699,0

Tabell: Borgensåttaganden 2021-2023

mnkr	2021	Prognos 2022	Prognos 2023
Södertörns Fjärrvärme AB	43,5	43,5	43,5
SRV återvinning AB	78,0	78,0	78,0
Syab	98,7	98,7	98,7
Södertörns Brandförsvarsförbund	39,0	39,0	39,0
Summa	259,2	259,2	259,2

# Driftbudget kommunen (netto)

Tabell: Driftbudget nämnder

mnkr	2020	2021	2022	2023
Kommunstyrelsen	-510,6	-532,1	-542,5	-554,8
Förskolenämnden	-864,3	-870,7	-889,3	-917,9
Grundskolenämnden	-1785,3	-1832,2	-1870,5	-1908,5
Gymnasie- och arbetsmarknadsnämnden	-738,5	-798,9	-825,6	-848,7
Socialnämnden	-394,7	-426,0	-438,8	-452,3
Vård- och omsorgsnämnden	-1272,7	-1265,7	-1301,7	-1344,3
Kultur- och fritidsnämnden	-245,5	-249,4	-254,7	-260,2
Bygglovs- och tillsynsnämnden	-58,5	-47,6	-49,0	-50,5
Klimat- och stadsmiljönämnden	-130,6	-148,6	-147,3	-151,2
Revision	-3,6	-3,6	-3,7	-3,8
Överförmyndarnämnden	-7,6	-7,7	-8,0	-8,2
<b>Summa nämnder</b>	<b>-6012,1</b>	<b>-6182,5</b>	<b>-6331,1</b>	<b>-6500,4</b>

Tabell: Verksamhetens nettokostnader

mnkr	2020	2021	2022	2023
Nämnder totalt	-6012,1	-6182,5	-6331,1	-6500,4
Reserverade medel	-58,4	-139,0	-186,5	-232,7
-varav för tillkommande lokaler	-32,5	-110,5	-160,0	-206,2
-varav för konjunktur/volymer	-2,0	0,0	0,0	0,0
-varav för digitaliseringspott	0,0	-4,0	-2,0	-2,0
-varav för digitaliserings elevhälsa	0,0	-0,5	-0,5	-0,5
-varav för bostadssociala ändamål	0,0	-5,0	-5,0	-5,0
-varav för översyn drift/investering	0,0	-17,0	-17,0	-17,0
-varav för nyetablering förskola/skola	-2,0	-2,0	-2,0	-2,0
-varav för extraordinära kostnader flyktingmottagande	-21,9	0,0	0,0	0,0
Finansförvaltning	64,6	72,8	76,7	80,7
-varav kapitaltjänstintäkter (internt)	193,4	211,5	216,0	220,5
-varav po-pålägg, arbetsgivaravgift, pensionsavsättning (netto)	8,8	0,0	0,0	0,0
-varav utbetalning pensioner intjänade < 1998	-88,3	-89,3	-89,9	-90,4
-varav upplösning av medfinansiering i statlig infrastruktur	-49,4	-49,4	-49,4	-49,4
Exploateringsverksamhet	120,0	40,0	150,0	140,0
Avskrivningar	-177,2	-192,2	-207,2	-222,2
<b>Summa verksamhetens nettokostnader</b>	<b>-6063,1</b>	<b>-6401,0</b>	<b>-6498,2</b>	<b>-6734,6</b>

Tabell: Verksamhetens resultat

mnkr	2020	2021	2022	2023
Verksamhetens nettokostnader	-6063,1	-6401,0	-6498,2	-6734,6
Skatteintäkter	5337,5	5435,2	5626,3	5846,6
-varav allmän kommunalskatt	5353,2	5475,2	5626,3	5846,6
-varav prognos slutavräkning	-15,8	-40,0	0,0	0,0
Utjämning och generella statsbidrag	978,1	1098,4	1085,1	1063,3
-varav inkomstutjämningsbidrag	611,8	532,4	570,7	635,3
-varav kostnadsutjämningsbidrag	197,2	200,2	193,5	187,9
-varav regleringsbidrag/-avgift	117,0	337,2	287,7	202,6
-varav avgift till LSS-utjämning	-156,0	-161,8	-163,7	-166,1
-varav kommunal fastighetsavgift	184,9	190,4	197,0	203,5
-varav statsbidrag enligt flyktingvariabler	23,3	0,0	0,0	0,0
<b>Summa skatt, utjämning och generella statsbidrag</b>	<b>6315,6</b>	<b>6533,6</b>	<b>6711,4</b>	<b>6909,9</b>
<b>Summa verksamhetens resultat</b>	<b>252,5</b>	<b>132,6</b>	<b>213,2</b>	<b>175,3</b>

Tabell: Finansnetto

mnkr	2020	2021	2022	2023
Finansiella intäkter	158,6	149,8	150,2	147
Finansiella kostnader	-165,4	-119,8	-129,7	-137,2
<b>Summa finansnetto</b>	<b>-6,8</b>	<b>30</b>	<b>20,5</b>	<b>9,8</b>

## Balansbudget

Tabell: Tillgångar

mnkr	2021	2022	2023
Anläggningstillgångar	14779,5	15439,0	16266,2
Omsättningstillgångar	425,7	435,7	445,7
<b>Summa tillgångar</b>	<b>15205,2</b>	<b>15874,7</b>	<b>16711,9</b>

Tabell: Eget kapital, avsättningar och skulder

mnkr	2021	2022	2023
Ingående eget kapital	5391,5	5554,1	5704,3
Årets resultat	162,6	150,2	147,0
<b>Summa eget kapital</b>	<b>5554,1</b>	<b>5704,3</b>	<b>5851,3</b>
Avsättningar för pensioner	937,1	1021,3	1083,6
Avsättningar för bidrag för statlig infrastruktur	1328,4	1351,3	1375,6
<b>Summa avsättningar</b>	<b>2265,5</b>	<b>2372,6</b>	<b>2459,2</b>
Långfristiga skulder	4567,4	5169,8	5395,8
Kortfristiga skulder	2818,2	2628,0	3005,6
<b>Summa skulder</b>	<b>7385,6</b>	<b>7797,8</b>	<b>8401,4</b>
<b>Summa eget kapital, avsättningar och skulder</b>	<b>15205,2</b>	<b>15874,7</b>	<b>16711,9</b>

# Finansieringsbudget

Tabell: Kassaflöde löpande verksamhet

mnkr	2021	2022	2023
Löpande verksamhet	429,2	435,5	446,8
Investeringsverksamhet	-531,1	-506,1	-388,8
Finansieringsverksamhet	101,9	70,6	-58,0
<b>Summa</b>	<b>0,0</b>	<b>0,0</b>	<b>0,0</b>

Tabell: Kassaflöde investeringsverksamhet

mnkr	2021	2022	2023
Investeringar i anläggningstillgångar	-531,1	-506,1	-388,8
<b>Summa</b>	<b>-531,1</b>	<b>-506,1</b>	<b>-388,8</b>

Tabell: Kassaflöde finansieringsverksamhet

mnkr	2021	2022	2023
Förändringar långfristiga fordringar	-396,5	-410,0	-710,0
Extern upplåning	498,4	480,6	652,0
<b>Summa</b>	<b>101,9</b>	<b>70,6</b>	<b>-58,0</b>

Tabell: Kassaflöde total

mnkr	2021	2022	2023
Löpande verksamhet	429,2	435,5	446,8
Investeringsverksamhet	-531,1	-506,1	-388,8
Finansieringsverksamhet	101,9	70,6	-58,0
<b>Summa</b>	<b>0,0</b>	<b>0,0</b>	<b>0,0</b>

# Investeringsplan 2021-2025

Tabell: Nämndernas investeringar

tkr	Budget 2021	Plan 2022	Plan 2023	Plan 2024	Plan 2025
<b>Till följd av ny- och ombyggnation av lokaler</b>	<b>36900</b>	<b>41500</b>	<b>21100</b>	<b>42500</b>	<b>38300</b>
- varav Vård- och omsorgsnämnden	900	500	500	900	5500
- varav Förskolenämnden	6300	8800	5900	9600	4100
- varav Grundskolenämnden	29000	30000	14000	29000	28000
- varav Kultur- och fritidsnämnden	700	2200	700	3000	700
<b>Övriga investeringar</b>	<b>196250</b>	<b>171800</b>	<b>163920</b>	<b>154100</b>	<b>151250</b>
- varav Gymnasie- och arbetsmarknadsnämnden	7700	6200	6200	6200	6200
- varav Klimat- och stadsmiljönämnden	110050	108150	107250	106250	106300
- varav Socialnämnden	1500	1500	1500	1500	1500
- varav Vård- och omsorgsnämnden	7250	7250	7250	7250	7250
- varav Förskolenämnden	5800	5800	5800	5800	5800
- varav Grundskolenämnden	12000	12000	12000	12000	12000
- varav Kultur- och fritidsnämnden	12800	800	800	800	800
- varav Bygglövs- och tillsynsnämnden	2000	1500	0	0	0
- varav Kommunstyrelsen	800	800	800	800	800
- varav Kommunstyrelsen IT	36350	27800	22320	13500	10600
<b>Summa</b>	<b>233150</b>	<b>213300</b>	<b>185020</b>	<b>196600</b>	<b>189550</b>

Tabell: Samhällsbyggnadsinvesteringar

tkr	Budget 2021	Plan 2022	Plan 2023	Plan 2024	Plan 2025
<b>Genomförandeprojekt</b>	<b>85089</b>	<b>36324</b>	<b>-53084</b>	<b>5292</b>	<b>27050</b>
- varav Mellersta Huddinge	54069	14770	-114350	-2000	0
- varav Nordvästra Huddinge	14472	18320	32410	-20678	0
- varav Sydvästra Huddinge	4911	-15030	12170	19470	15350
- varav Östra Huddinge	11637	18264	16686	8500	11700
<b>Planeringsprojekt</b>	<b>12864</b>	<b>16503</b>	<b>56834</b>	<b>183821</b>	<b>65684</b>
- varav Mellersta Huddinge	-2521	16275	43043	37805	-6801
- varav Nordvästra Huddinge	645	550	-15500	20975	17550
- varav Sydvästra Huddinge	-9090	-55190	25110	31010	22610
- varav Östra Huddinge	23830	54867	4181	94031	32325
<b>Investeringsprojekt</b>	<b>200000</b>	<b>240000</b>	<b>200000</b>	<b>200000</b>	<b>200000</b>
- varav Kommunövergripande	42431	29204	32881	19664	19867
- varav Mellersta Huddinge	11219	62010	59617	129897	52433
- varav Nordvästra Huddinge	113355	74505	88585	48589	93650
- varav Sydvästra Huddinge	2560	47689	-7445	1510	16400
- varav Östra Huddinge	30435	26593	26363	340	17650
<b>Summa</b>	<b>297953</b>	<b>292826</b>	<b>203750</b>	<b>389113</b>	<b>292734</b>

Tabell: Summa investeringar i kommunen

tkr	Budget 2021	Plan 2022	Plan 2023	Plan 2024	Plan 2025
Nämndernas investeringar	233150	213300	185020	196600	189550
Investeringar i samhällsbyggnadsprojekt	297953	292826	203750	389113	292734
<b>Summa</b>	<b>531103</b>	<b>506126</b>	<b>388770</b>	<b>585713</b>	<b>482284</b>

Tabell: Huddinge Samhällsfastigheter AB

tkr	Budget 2021	Plan 2022	Plan 2023	Plan 2024	Plan 2025
Nybyggnadsprojekt	328377	433884	587426	427851	242350
Ombyggnads- och tillbyggnadsprojekt	269158	165012	115899	90610	2890
Underhåll aktiverat	42140	6163	850	0	0
<b>Summa</b>	<b>639675</b>	<b>605058</b>	<b>704175</b>	<b>518461</b>	<b>245240</b>

Tabell: Huga Bostäder AB

tkr	Budget 2021	Plan 2022	Plan 2023	Plan 2024	Plan 2025
Nybyggnadsprojekt	188000	324000	487000	683000	600000
Underhåll aktiverat	200000	400000	400000	300000	200000
<b>Summa</b>	<b>388000</b>	<b>724000</b>	<b>887000</b>	<b>983000</b>	<b>800000</b>

Tabell: Summa av investeringar

tkr	Budget 2021	Plan 2022	Plan 2023	Plan 2024	Plan 2025
Kommunen	531103	506126	388770	585713	482284
Huddinge Samhällsfastigheter AB	639675	605058	704175	518461	245240
Huga Bostäder AB	388000	724000	887000	983000	800000
<b>Summa</b>	<b>1558778</b>	<b>1835185</b>	<b>1979945</b>	<b>2087174</b>	<b>1527524</b>

# Bilagor

Bilaga 1: Ägardirektiv Hüge Bostäder AB

Bilaga 2: Ägardirektiv Hüge Bostäder AB med markerade ändringar i jämförelsetabell

Bilaga 3: Ägardirektiv Huddinge Samhällsfastigheter AB

Bilaga 4: Ägardirektiv Huddinge Samhällsfastigheter AB med markerade ändringar i jämförelsetabell

Bilaga 5: Plan för samhällsbyggnad 2021

Bilaga 6: Investeringar i samhällsbyggnadsprojekt