

Hörntomten – Kv. Generatörn 2  
GESTALTNINGSPROGRAM



# Innehåll

## GESTALTNINGSBESKRIVNING

Gestaltningens beskrivning är upprättad av White arkitekter genom Sara Grahn, Daniel Lisskar, Hugo Franklin, Fredrik Petersson, Martina Sovré, Filip Sudolsky, Cecilia Jarlov, Erik Kiltorp, Lise-Lott Larsson Kolessar, Fredrik Källström och Alejandro Pacheco Diéguez.

## Inledning

Bakgrund.....	3
Vision och mål.....	4
Förhållande till planprogram för Flemingsbergsdalen .....	6
Platsanalys .....	7

## Kvartersutformning

Gestaltningens principer Kvarter.....	8
Byggnadshöjder .....	9
Gestaltningens principer Platsbildningar .....	10
Illustrationsplan Högt & Lågt .....	11
Illustrationsplan Kompakt .....	12

## Gator och allmänna platser

Princip för dagvattenhantering.....	13
Ebba Bååts torg .....	14

## Bebyggelse .....16

Gestaltningens principer och Material.....	16
--------------------------------------------	----

## Bebyggelse Alternativ: "Högt & Lågt" ..... 18

Gestaltningens principer Högt & Lågt.....	19
Områdesfasader.....	20
Fasadutsnitt/Material .....	21
Vypunkter .....	24
Skuggstudier .....	27

## Bebyggelse - Alternativ: "Kompakt"..... 28

Gestaltningens principer Kompakt.....	29
Områdesfasader.....	30
Fasadutsnitt/Material .....	31
Vypunkter .....	33
Skuggstudier .....	36

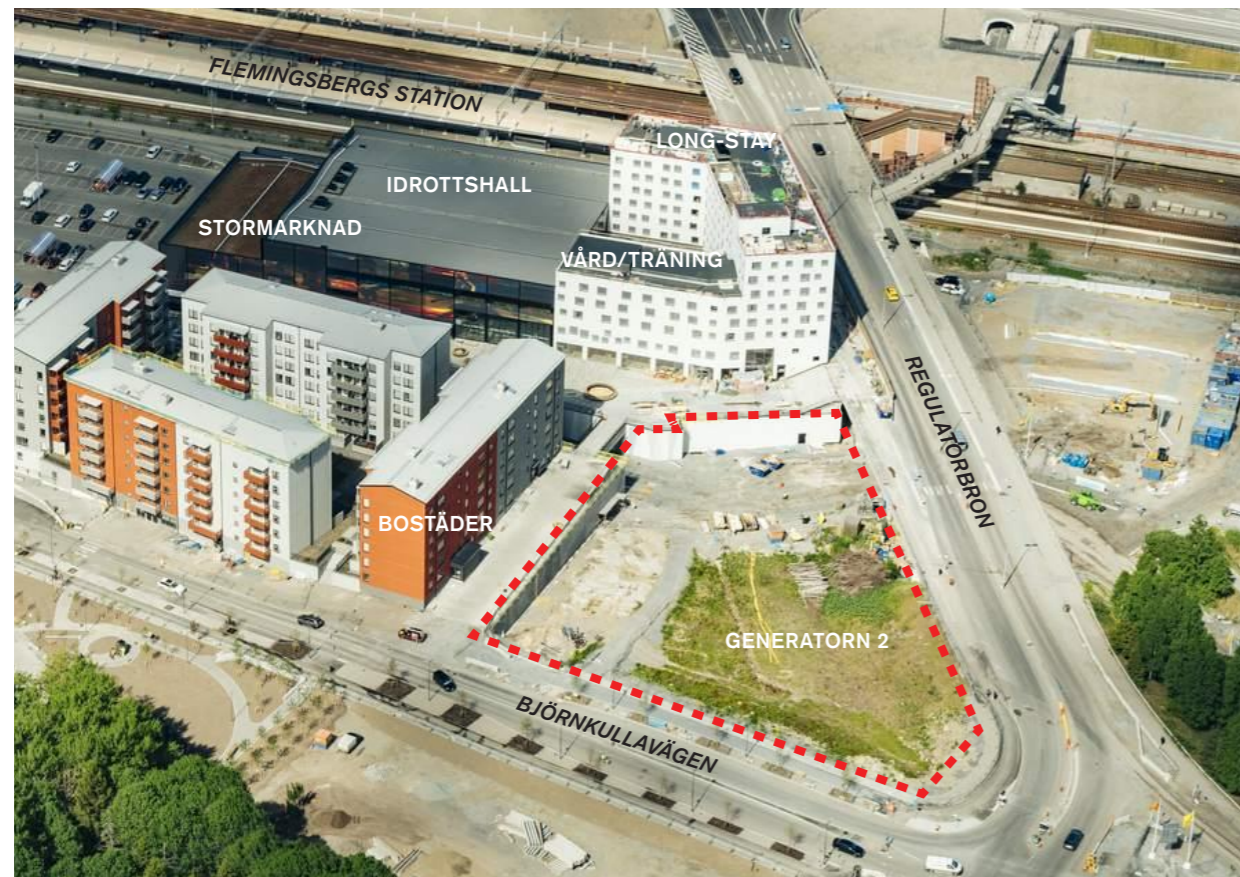
## Byggnadens möte med gata och park..... 37

## Avslutningsvis ..... 42

## Bilagor.....

Dagvattenutredning.....	
Informerad design (Optimering av energianvändning, etc)...	

# INLEDNING



Hörntomten idag

## Bakgrund

Kvarteret Generatorn 2 är strategiskt beläget i Flemingsbergs regionala stadskärna. Söder och väster om fastigheten ligger de nyligen färdigställda bostads- och handelskvarteren i en stenstadsskala vid Ebba Bååts torg. Norr om fastigheten planeras för en hög och tät bebyggelse i och med Planprogram för Flemingsbergsdalen. Byggnaden som uppförs på hörntomten behöver medla mellan dessa två mycket olika skalor och verksamheter och samtidigt vara en arkitektonisk intressant och kvalitativ byggnad i sin egen rätt.

### STADSBILD OCH VISION

För att skapa en integrerad, befolkad och långsiktig hållbar stadsbygd är det av största vikt att gatunätets utformning gestaltas för att både stärka samband inom området och kopplingarna till omkringliggande stadsdelar. Genom utformningen av kvarteret skapas en ökad orienterbarhet för den här delen av Flemingsbergsdalen. Det är en byggnad som tar plats, men som också ger plats till ett utvidgat Ebba Bååts torg. Byggnaden blir både en målpunkt för, och en länk mellan, stadsdelarna norr respektive söder om Regulatorbron.

### BEBYGGELSE

Byggnadsvolymen förhåller sig både till den planerade skalan i Flemingsbergsdalen, med en högre höjd mot Regulatorbron och Björnkullavägen och en lägre höjd mot den befintliga stenstadsskalan vid Regulatorn 7 (bostäder) och Ebba Bååts torg. De dramatiska höjdskillnaderna är en utgångspunkt för gestaltungsprogrammet, där takutformningen och volymspelet kommer att vara det identitetsskapande i den större skalan.

### GESTALTNINGSPROGRAM

Detta gestaltningprogram ingår i granskningshandlingarna för detaljplan KS-2016/1289. Syftet med gestaltningsprogrammet är att säkerställa en arkitektonisk kvalitet för såväl kvartersmark som allmän plats. Gestaltningprogrammet är ett beslutsdokument som utgör ett komplement till planhandlingarna. Gestaltningprogrammet reglerar principerna för bebyggelsen, förtydligar detaljplanens intentioner och stadsbyggnadsprinciper samt utgör underlag för kommande bygglovsprövning.

### GESTALTNINGSPRINCIPER

För att stärka det offentliga rummets trygghet och ge bästa förutsättning för ett aktivt stadsliv anpassas sockelvåningen till omgivande gator och torgs varierade höjder. Sockelvåningen ges en hög transparens och anpassningen till gatunivåer runt om byggnaden möjliggör många entrélägen. Därmed kan en variation av publika och kommersiella lokaler med hög grad av flexibilitet för framtida utveckling av stadslivet i stadsdelen skapas.

Byggnaden utformas som en tydlig, avläsbar kvartersstor byggnad med en stark identitet för att ta plats i den nya stadsdelen. Byggnadens gestaltning utmärks av ett robust uttryck med gedigna material med stenkaraktär där detaljer så som fönsteromfattningar och livskillnader bearbetas med en omsorgsfull gestaltning som ger en variation för ögat i den nära skalan. Fönsterutformningen har som utgångspunkt att hitta balansen mellan tillgång till dagsljus av hög kvalitet på arbetsplatserna å ena sidan och undvikande av hög solvärmelast och värmeförlust å den andra. Taken kommer att vara energiproducerande och dagvattenfördröjande med en kombination av växtbäklädda tak och solceller.

### VERKSAMHETER I BYGGNADEN

Kvarteret planeras med målsättningen att innehålla en kombination av flera olika verksamheter. Utformningen av byggnadens volym kommer att påverkas av vilka verksamheter som blir aktuella och ska kunna förändras över tid. Huvudspåren är lokaler i bottenvåningen, kontor, utbildning på högre nivå och hotell/studentbostäder (förslag Högt och Lågt) alternativt lokaler i bottenvåningen, kontor och hälsoshus eller vårdcentral med specialistmottagningar samt utbildning på högre nivå (förslag Kompakt). Detaljplanen utformas för att möjliggöra båda dessa huvudspår.



Illustration hörntomten i sitt framtida sammanhang

## Vision

***”En hållbar hörnsten som genom arkitektonisk spets omvandlar Flemingsbergsdalen till Stockholm South Business District”***

## Mål

### PROJEKTMÅL STAD

- Aktiva, tillgängliga bottenvåningar
- Levande och varierat sammanhang i och runt huset
- Publika och attraktiva entréer
- Trygghet

### EFFEKTMÅL STAD

- Samspel med och förstärkning av de offentliga rummen och stadslandskapet
- Samverkan med och förbättring för befintliga aktörer i området
- Engagera alla som berörs
- En plats där man vill vara; bo, jobba, studera och besöka

### PROJEKTMÅL BYGGNAD

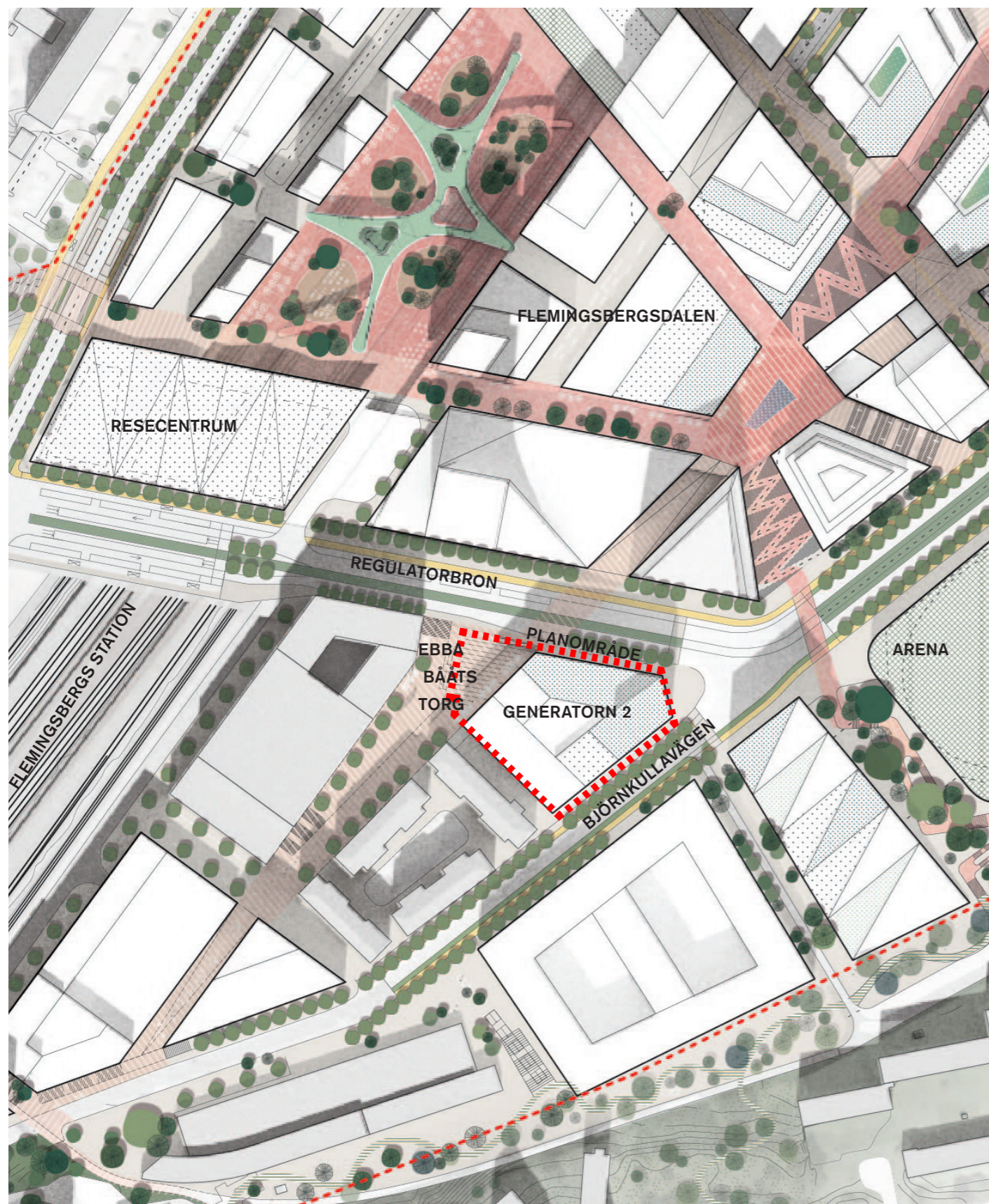
- Arkitektoniskt genomförbart spetsprojekt
- Effektivt, rationellt, flexibelt
- Klara dagvattenkraven
- Möjliggöra en hållbar byggnad med minimerad klimatpåverkan över hela livscykeln. (sträva efter klimatpositiv byggnad, LEED Guld, Citylab, Skanskas Mörkgröna)

### EFFEKTMÅL BYGGNAD

- Staka ut vägen framåt för Flemingsbergsdalen och SSBd och länka mellan äldre och nyare delar av Flemingsberg
- Långsiktigt attraktivt hus
- Stor flexibilitet nu och för framtiden (parkering/hyresgäster/användbarhet, livscykel).
- En byggnad som tar ansvar för platsen och planeten.



## Förhållande till hållbarhetsmålen i Planprogram för Flemingsbergsdalen



### 1. EN INBJUDANDE OCH LOCKANDE STADSMILJÖ SOM KNYTER SAMMAN OCH SKAPAR GEMENSKAP

Kvarteret ges transparenta fasader i sockelvåningen mot omgivande offentliga rum. Möjlighet skapas för aktiva verksamheter såsom restaurang och café i strategiska lägen. Entréer till både lokaler och övriga verksamheter ges tydlig och inbjudande gestaltning. Nivåskillnaden mellan Regulatorbron och Ebba Bååts torg tas upp genom ramp med tillgänglighetsanpassad lutning för ökad tillgänglighet till torget.

### 2. HÄR SKAPAR GRÖNSKANDE RUM PLATS FÖR SPONTANITET OCH LUGN, SAMT NYTTA FÖR NATUREN

Ett utvidgat Ebba Bååts torg ger närhet för många i området till en grönskande torgmiljö, där synliggjorda ekosystemtjänster som fördröjning och rening av dagvatten bidrar till upplevelsen. Genom att byggnadens yta minskas mot torget så stärks sambanden i området. Detta gynnar specifikt de gående som får gena och tillgängliga vägar såväl till de planerade torgen och parkerna i planprogramsområdet som till den befintliga gröstrukturen.

### 3. FLEMINGSBERGSDALEN ÄR EN MODIG STADSDEL, DÄR VI VÅGAR GÅ FÖRE FÖR KLIMATETS SKULL

Kvarteret Generatorn 2 planeras med utgångspunkt att vara en klimatoptimerad och energieffektiv byggnad med integrerad egenproducerad energi. Detaljplanen ska möjliggöra ett klimatpositivt kvarter. Fasaden gestaltas med robusta och gedigna material.

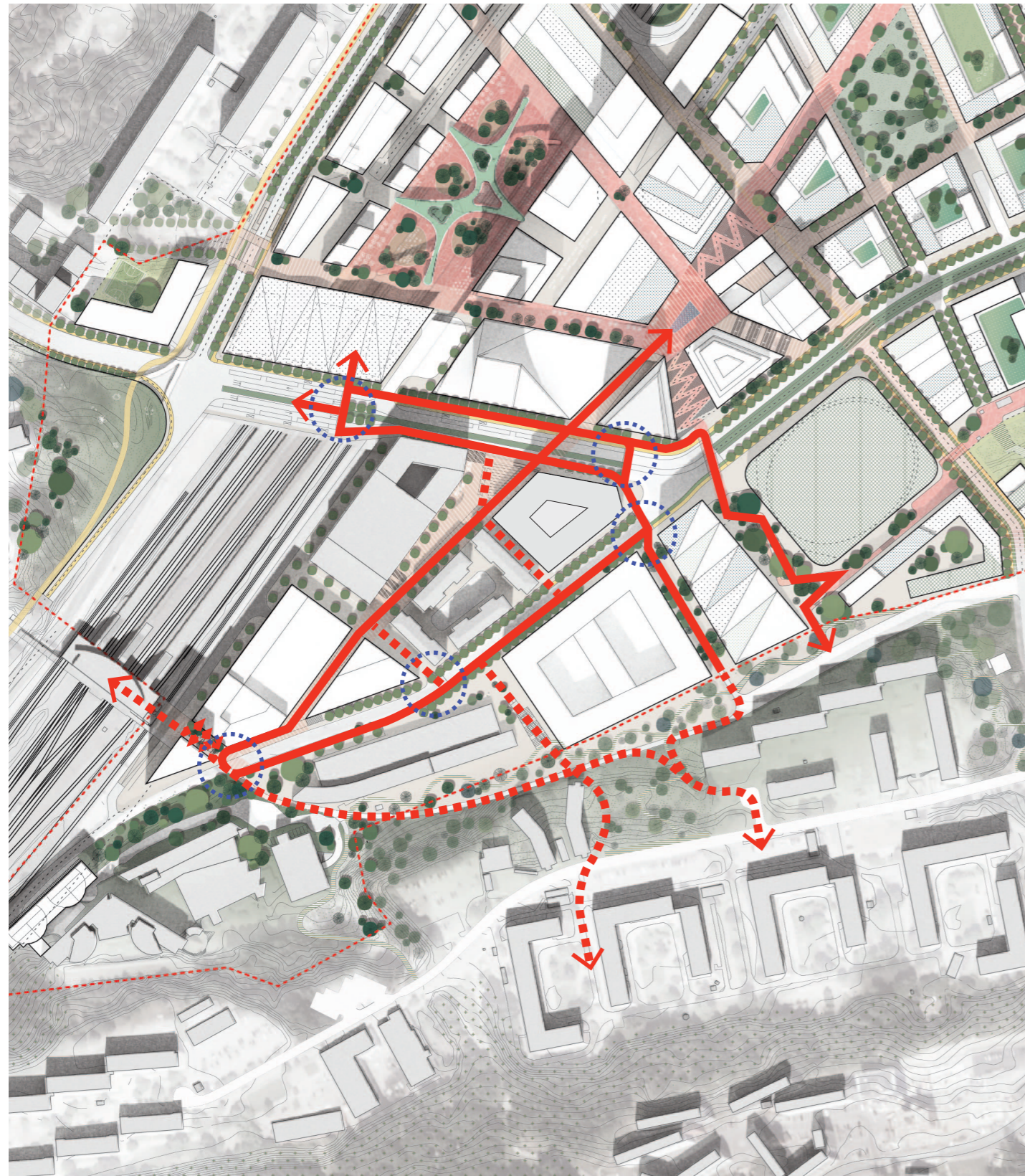
### 4. HÄR RÖR DU DIG ENKELT, FRITT OCH PRIORITERAT NÄR DU GÅR, CYKLAR ELLER ÅKER KOLLEKTIVT.

Kvarterets närhet till ett nytt Resecentrum ger goda förutsättningar för hållbart resande. Detta kompletteras med trygga och lättåtkomliga cykelparkeringar i och vid byggnaden samt ett samordnat godsintag under Regulatorbron. Bilparkeringarna i garageplanen kommer kunna delas mellan allmänheten och hyresgästerna, vilket ökar flexibiliteten och därmed nyttjandegraden. Laddplatser för elbil och elcykel ska finnas.

### 5. EN SJÄLVKLAR ETABLERINGSORT FÖR ETT INTERNATIONELLT, HÅLLBART NÄRINGSLEV SOM LYFTER DET LOKALA

Kvarterets ändamål är fortfarande under utveckling, där ett större eller mindre inslag av arbetsplatser planeras. Tillskottet av arbetsplatser som kvarteret kommer att generera gynnar både det globala såväl som det lokala näringslivet. De vardagsbehov som brukarna av den nya byggnaden har kommer att kunna tillgodoses både inom kvarterets lokaler i bottenvåningen och i närområdet.

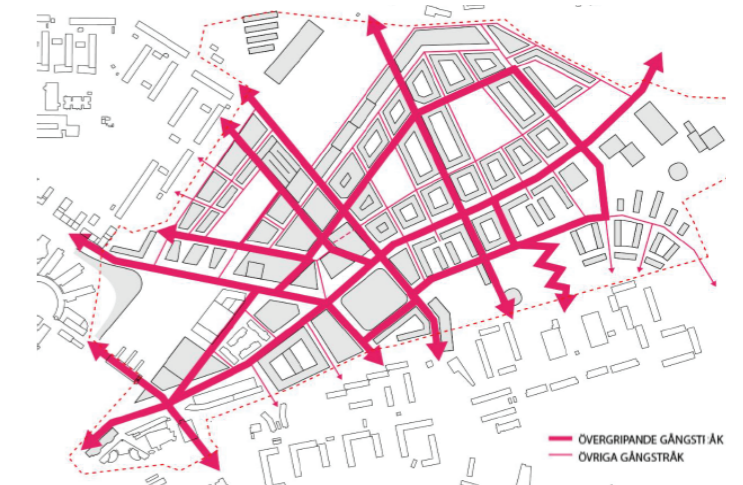
Platsanalys



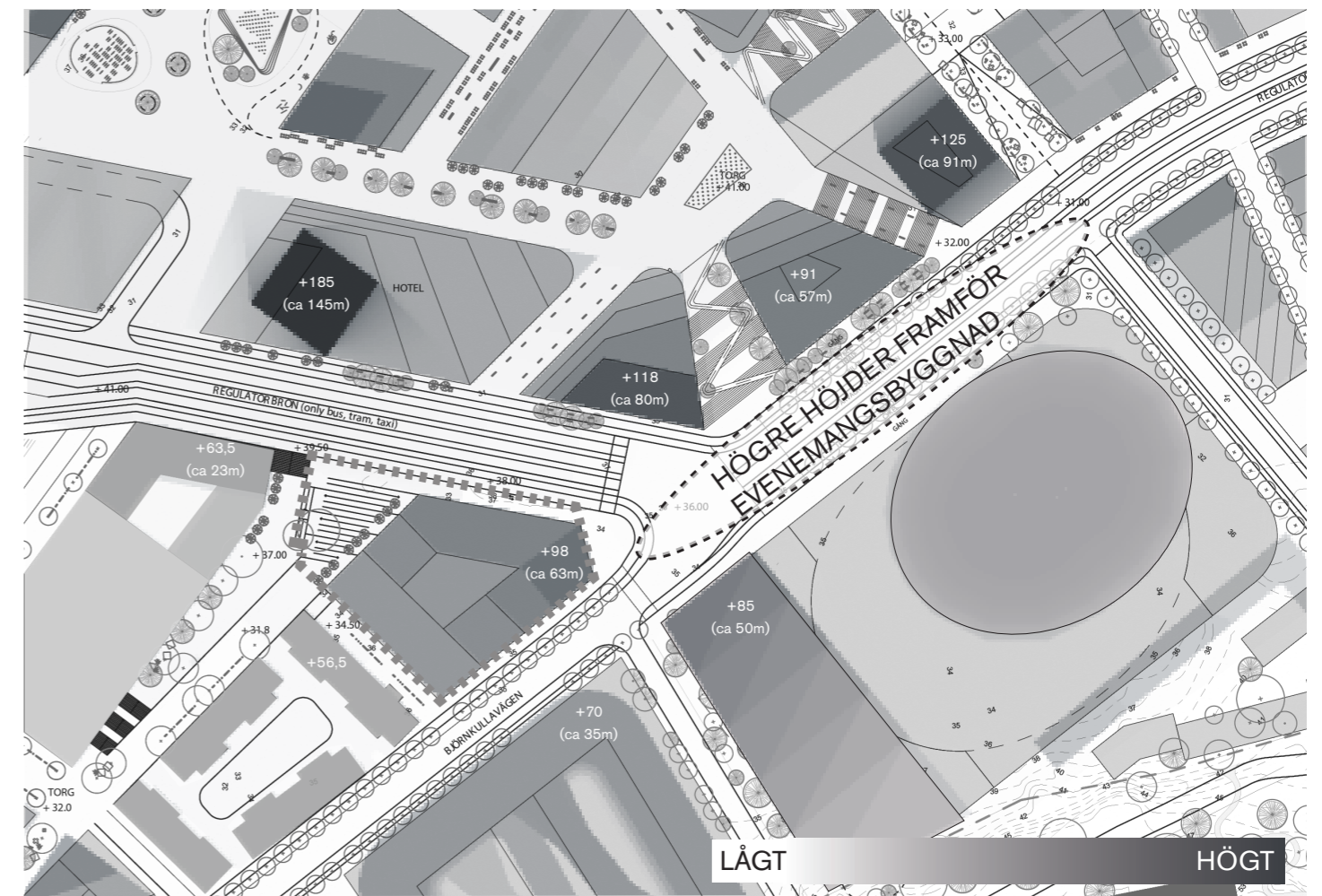
Rörelsemönster på platsen, underlag: Planprogram för Flemingsbergsdalen



Gatuhierarkier – Planprogram för Flemingsbergsdalen

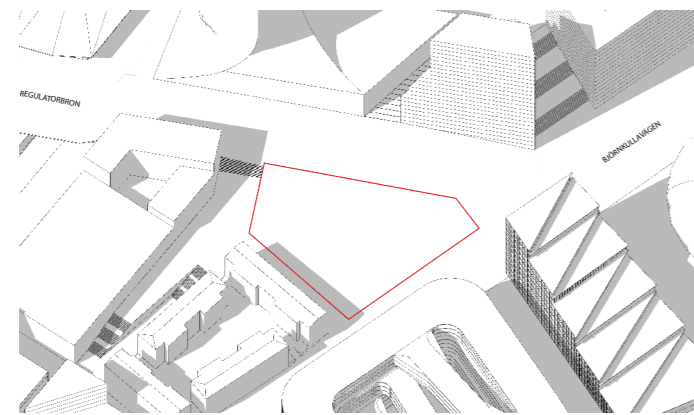


Finmaskigt gångnät – Planprogram för Flemingsbergsdalen

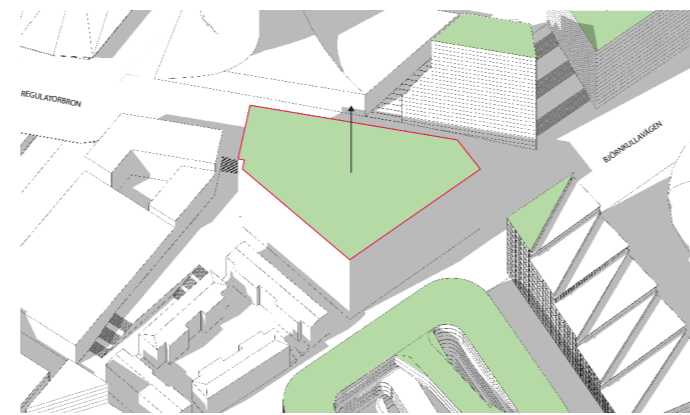


Höjder enl. strukturplan, förhandskopia 2019-09-04

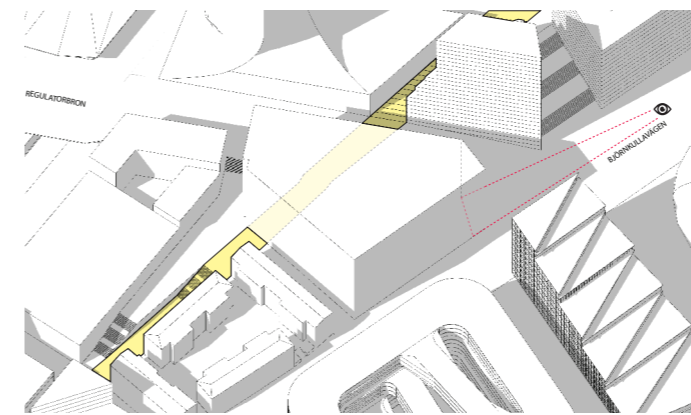
# KVARTERSUTFORMNING



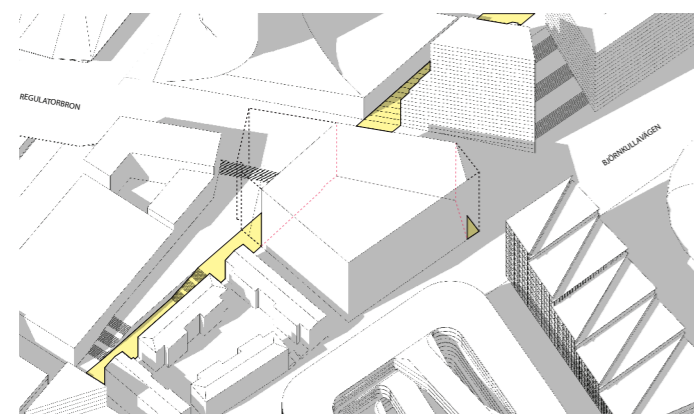
Fastighetsgräns



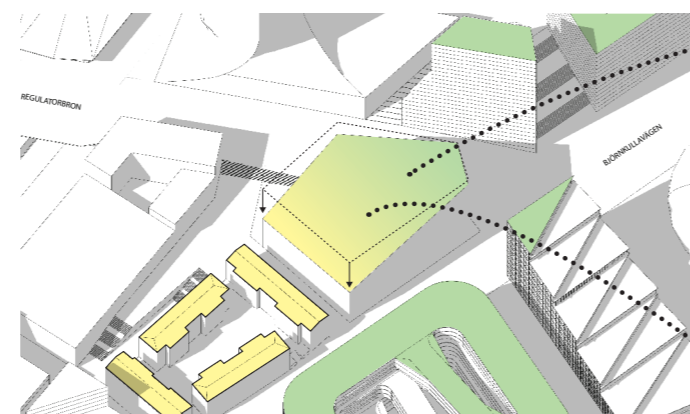
Flemingsbergdalens skala



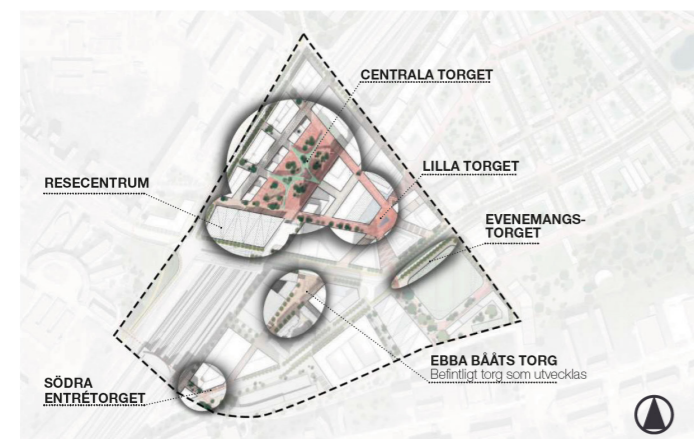
Stråket genom fastigheten



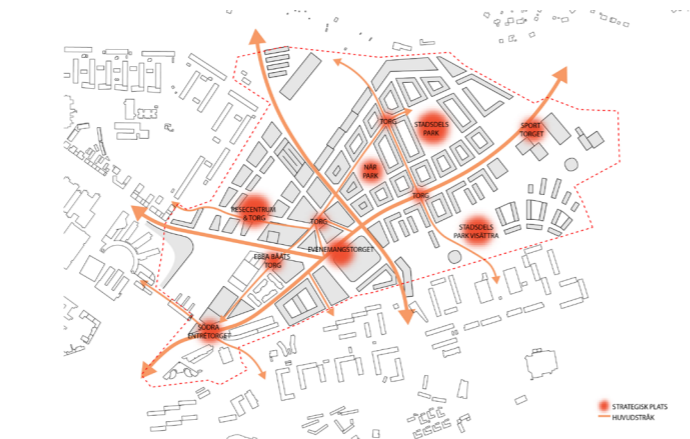
Modifierad volym



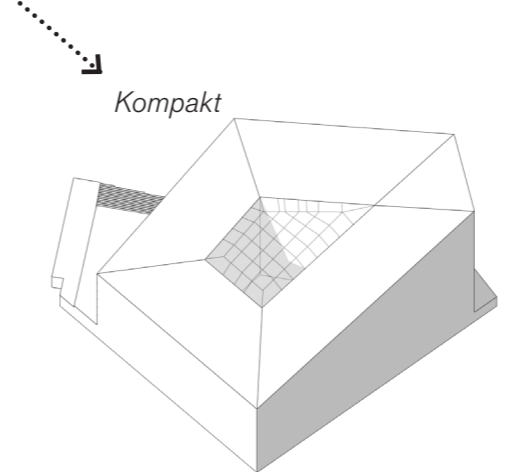
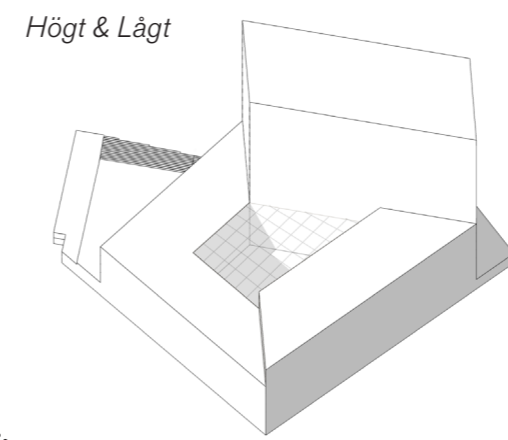
Anpassning till Generator 7s skala



Ur Kvalitetsprogram för Flemingsbergdalen - Utformningsprinciper för stadens allmänna platsmark



Ur Planprogram för Flemingsbergdalen Stråk och Platser



## Gestaltungsprinciper kvarter

Utgångspunkten för volymgestaltningen är att skapa en kvartersstor byggnad som höjdmässigt skall ansluta till den lägre bostadsskalan i söder och till den kommande högre skalan norr om Regulatorbron. Volymen har även anpassats till planprogrammet för Flemingsbergdalen i och med att byggnadens fasad kliver tillbaka från fastighetsgränsen i väster för att förstärka såväl stråket som torgbildningen.

I och med planprogrammet för Flemingsbergdalen anläggs en ny stadsstruktur med nya målpunkter och stråk som behöver mötas upp i omgivande kvartersutformning för att få den avsedda effekten att koppla ihop befintligt och nytt och skapa en sammanhängande stadsväv. Stråket som leder till en av planprogrammets viktiga torgbildningar skär genom Generatorn 2 och byggnadens fasad dras därför tillbaka för att möta detta nya stråk och koppla torget med området söder om fastigheten.

I och med detta skapas i projektet möjligheten att utöka den begynnande torgbildningen vid Ebba Bååts torg. Därigenom skapas en värdig entré till byggnaden samtidigt som torget får större möjligheter till både urban grönska och dagvattenhantering vilket sammantaget betydligt ökar platsens vistelsevärden. Torget med sin grönska och växtbäddar bidrar även till ökade ekosystemtjänster.

Hörnet mot Björnkullavägen och Regulatorbron anpassas även det för att bättre möta upp de rörelsemönster och den dignitet som platsen får i samband med platsbildningen framför den planerade arenan.

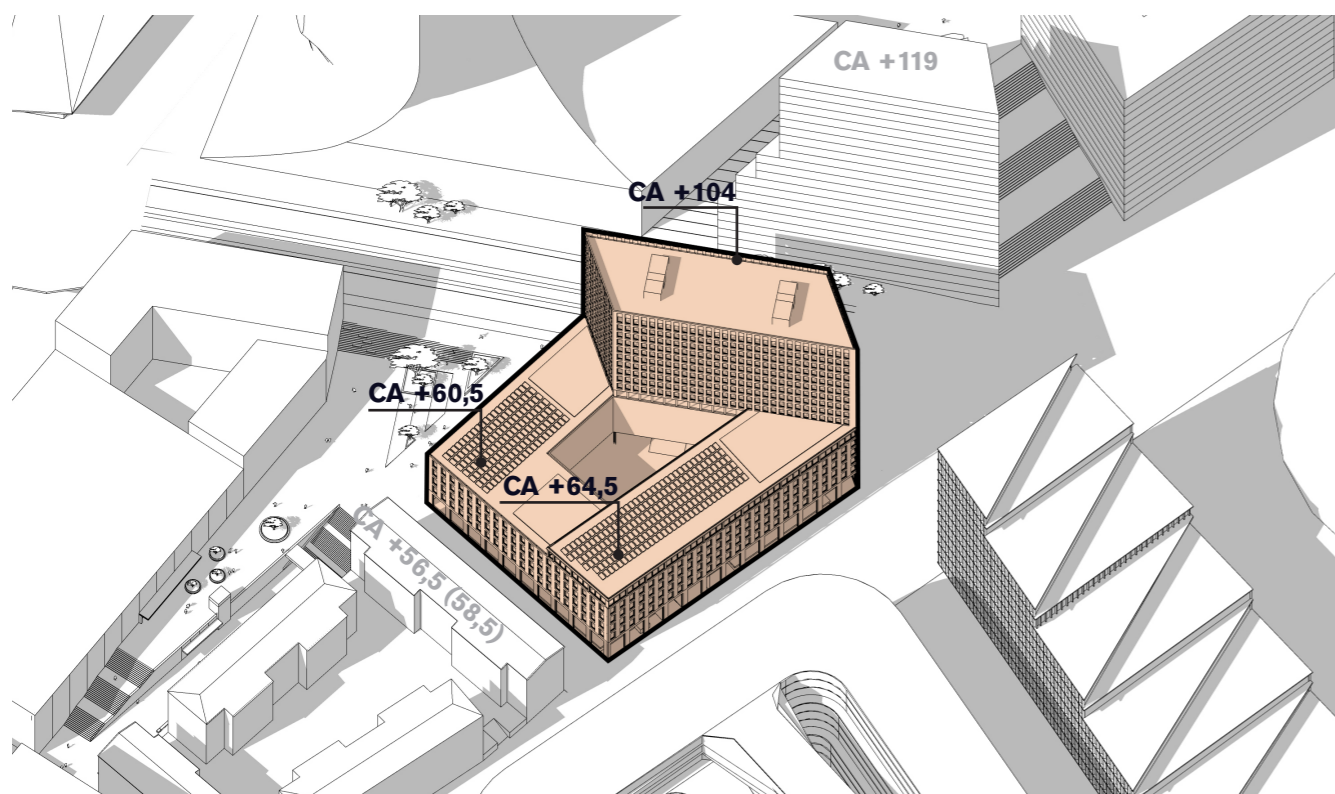
Anslutningen mot bostadshuset söder om fastigheten har studerats noga för att anpassa skalan såväl till höjden på bostadshuset och bredden på gatan som till relationen till Ebba Bååts torg.

De båda alternativ som redovisas bygger på samma gestaltungsprinciper men verksamheterna som ryms i de olika förslagen har olika krav på både byggnadsdjup och höjd, varför två möjliga volymer redovisas.

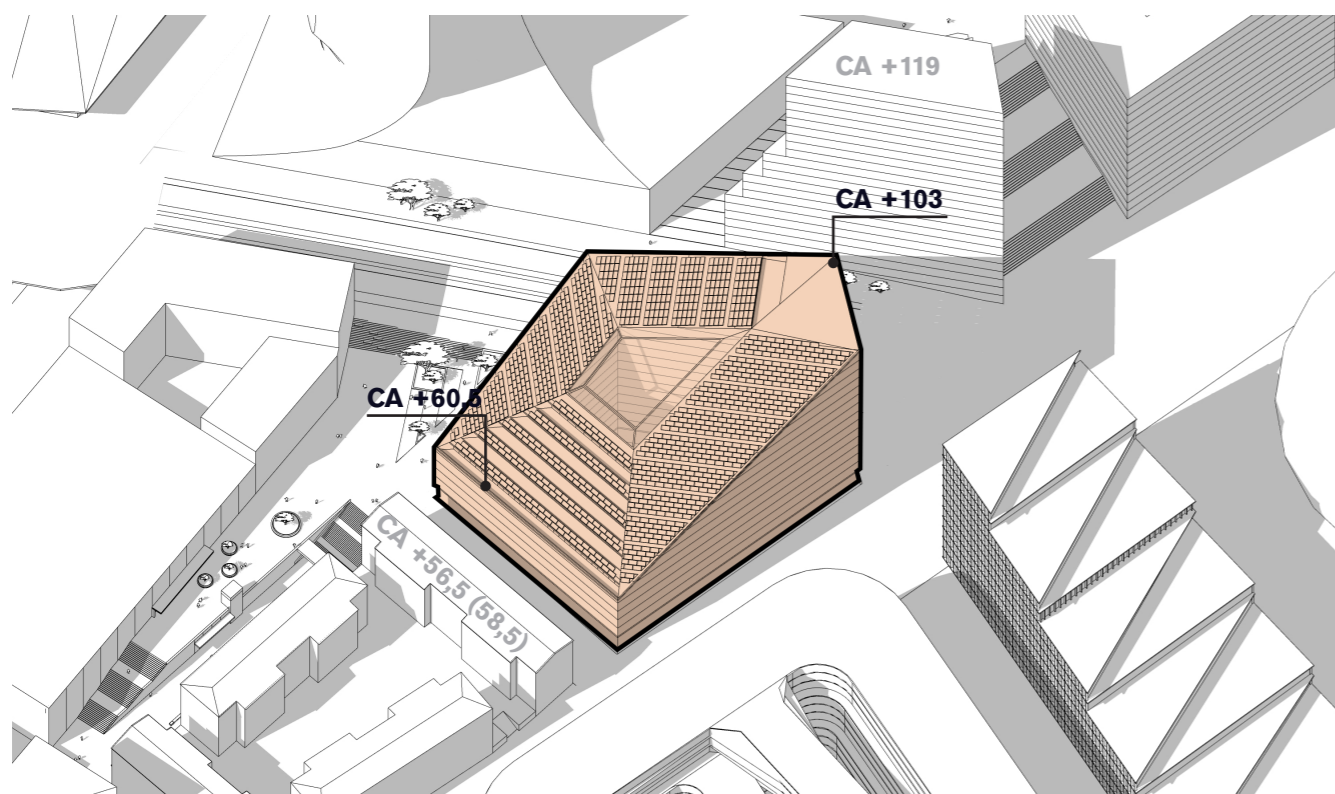
Utformningen av kvarteret har stort fokus på trygghetsaspekter i både stråk och kontakten mellan byggnader och allmänna platser.



## Byggnadshöjder



HÖGT & LÅGT



KOMPAKT

## Höjder i relation till omgivning

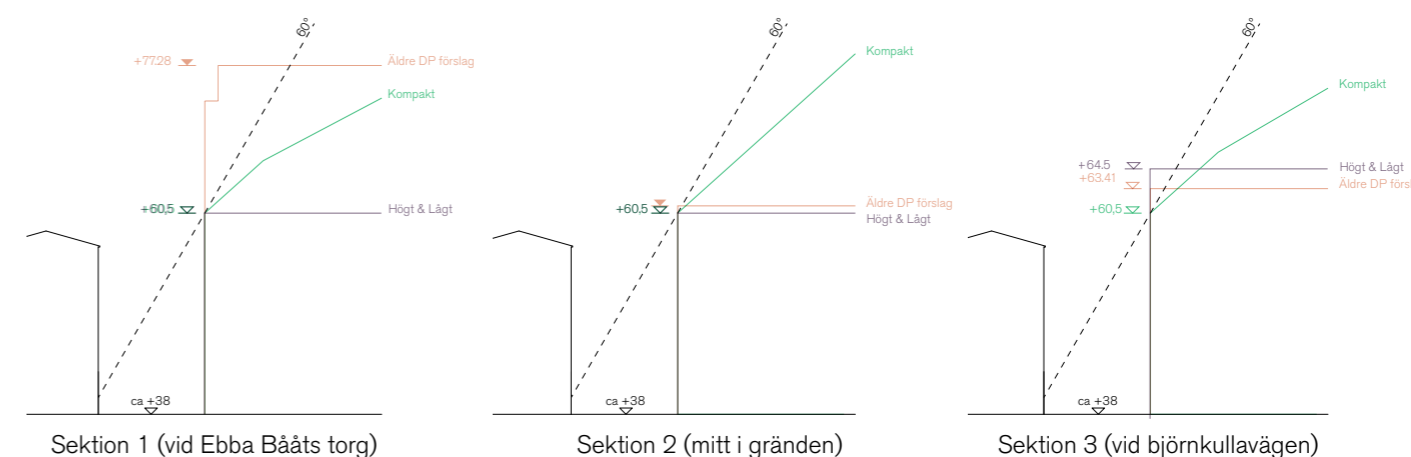
Byggnadsvolymen förhåller sig både till den planerade skalan i Flemingsbergsdalen, med en högre höjd mot Regulatorbron och Björnkullavägen och den lägre stenstadsskalan mot det befintliga bostadshuset vid Regulatorn 7 och Ebba Båats torg. De dramatiska höjdskillnaderna är en utgångspunkt för gestaltungsforlagen, där takutformningen och volym-spelet kommer att vara identitetsskapande i den större skalan.

Byggnadsvolymen ska hantera en övergång från 5-6 våningar och upp till 16 våningar. För att åstadkomma så attraktiva och ändamålsenliga lokaler för verksamheter som möjligt krävs stora, sammanhängande våningsplan som ger en flexibilitet i hyresgäststorlekar. Flexibiliteten är nödvändig för att ge förutsättningar för framtida föränderlighet i verksamheternas sammansättning. Sammanhängande våningsplan ger också förutsättningar för att skapa visuell närhet mellan verksamhetens alla olika delar, vilket är något som efterfrågas idag.

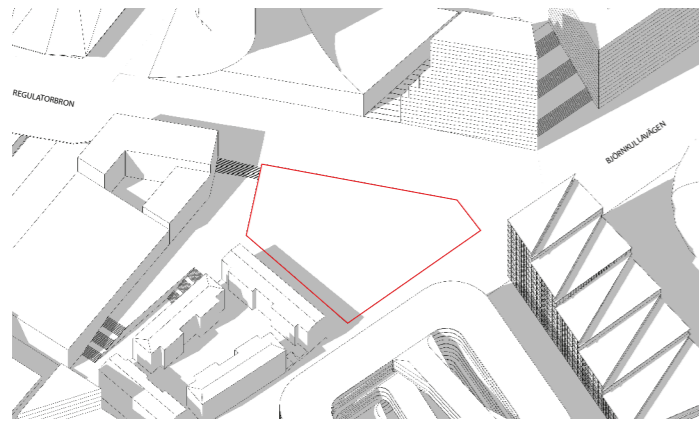
Samtidigt måste hänsyn tas till de befintliga bostädernas dagsljuskvaliteter i kv Generatorm 7. För att nå acceptabelt dagsljus i bostäder rekommenderas att minsta vinkel från bostadsfönster till synlig himmel är 60 grader.

Gränden mellan de bägge fastigheterna är relativt smal, 12 meter, vilket påverkar möjlig takfotshöjd på Generatorm 2, med bibehållna dagsljuskvaliteter för bostäderna på bottenvåningen i kv Generatorm 7.

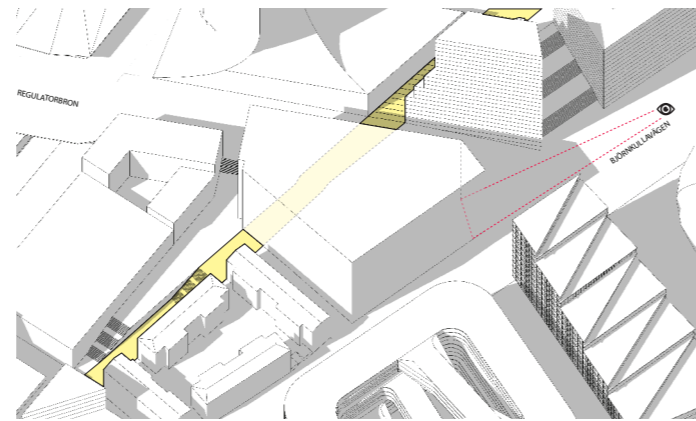
## JÄMFÖRELSER I SEKTION - GATURUM MELLAN GENERATORN 2 OCH 7



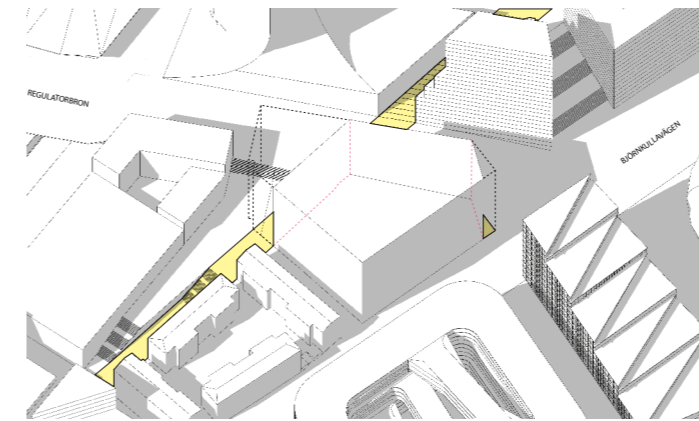
## Gestaltungsprinciper Platsbildningar



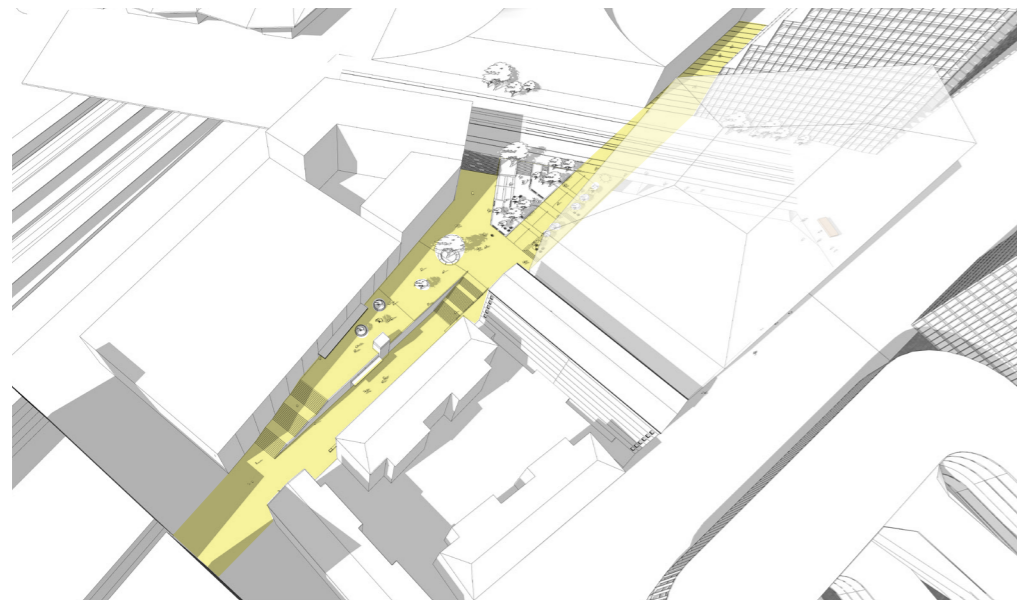
Fastighetsgräns



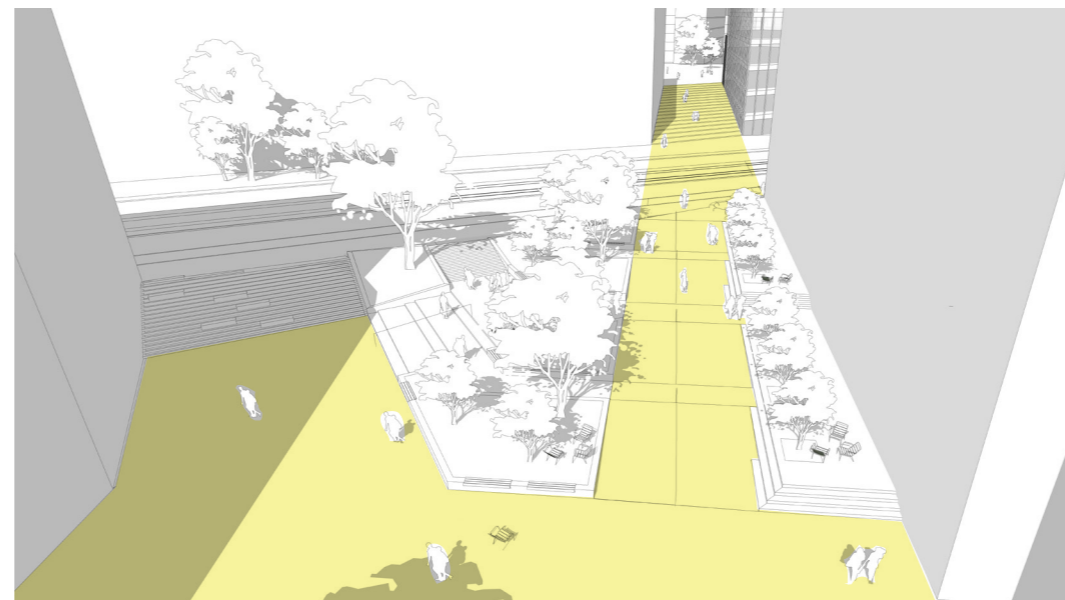
Stråket som ansluter till programområdet för Flemingsbergsdalen



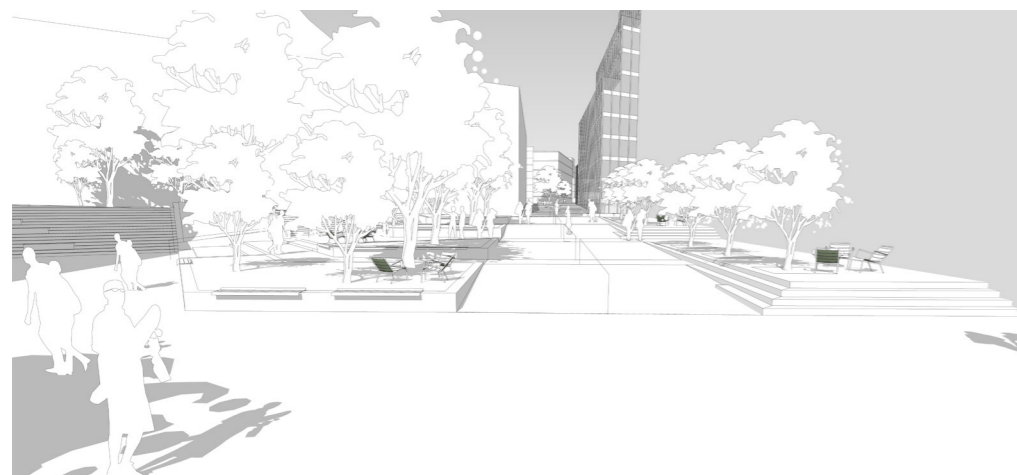
Del av byggnadsvolym som överläts till offentlig plats



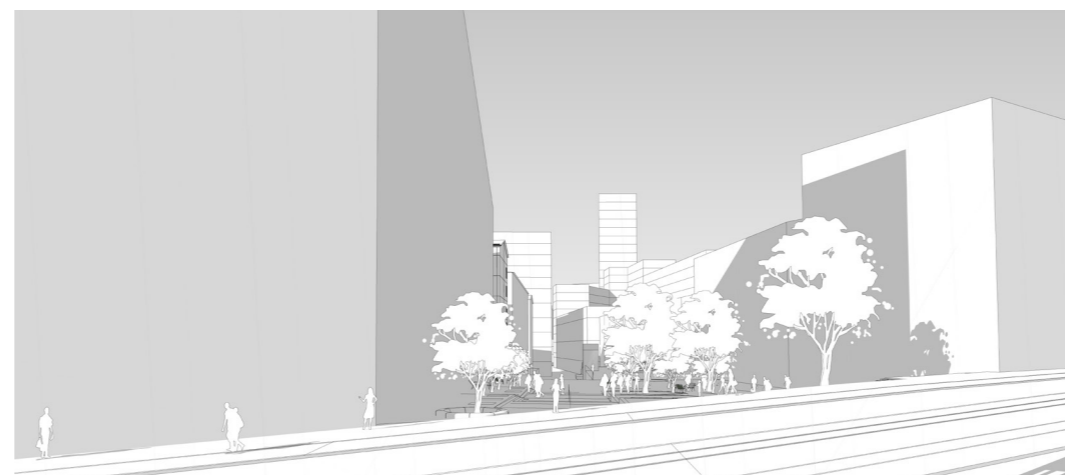
Stråket och torget



Fågelperspektiv av torget



Vy norrut från torget



Vy söderut från Regulatorbron

## Platsbildningar & Urban kontext

I och med det nya förslaget med ett utökat torg tillskapas drygt 800 m<sup>2</sup> ny offentlig yta. Det motsvarar nästan Nytorgets populära gräsmatta (900 m<sup>2</sup>) på Södermalm i Stockholm.

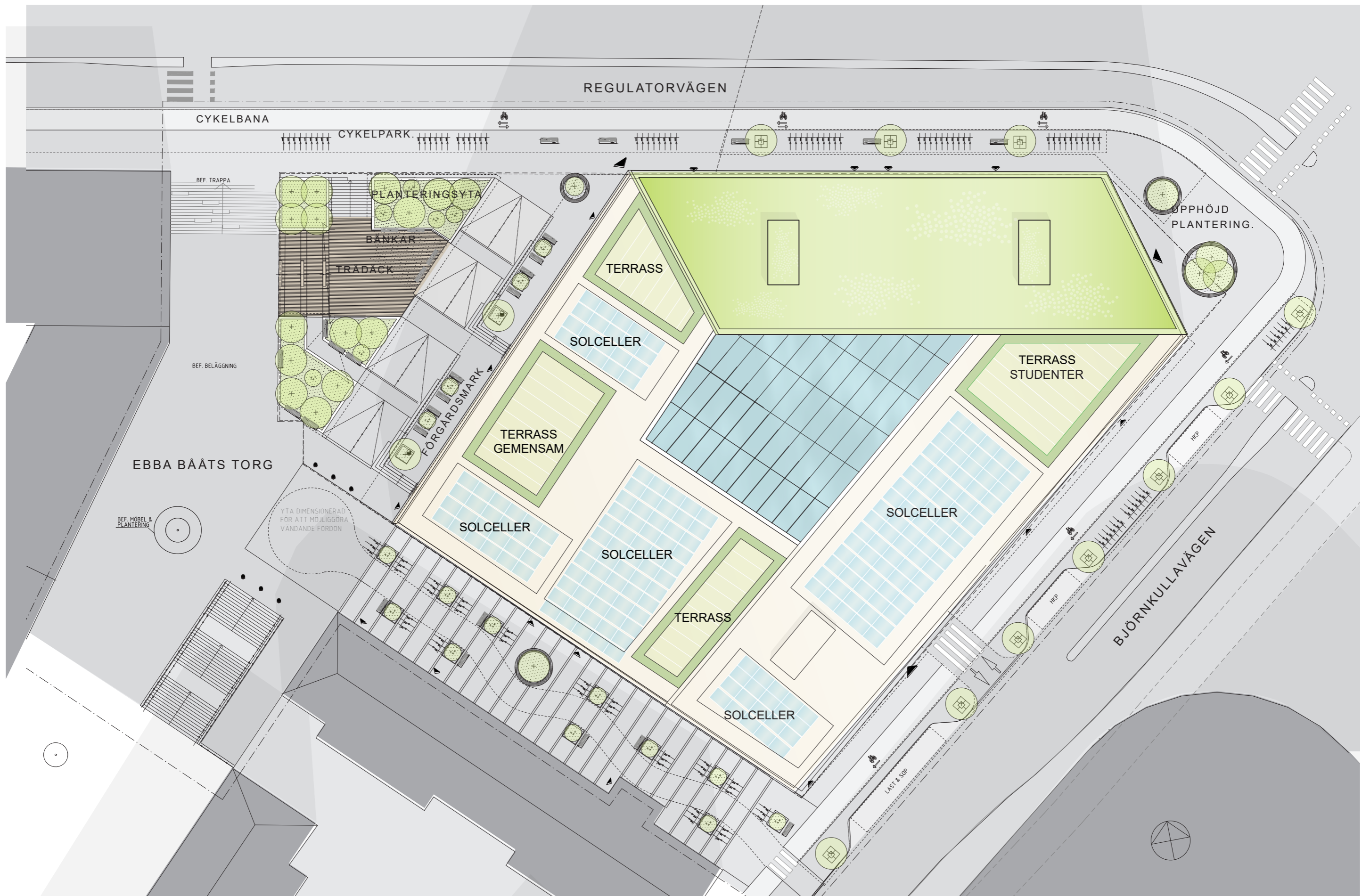
Det nya förslaget på placering och utformning av byggnaden ger förutsättningar för ett nytt offentligt rum som ger goda vistelsevärden och ett starkt kommunikationsstråk inom området och till omgivande stadsdelar.

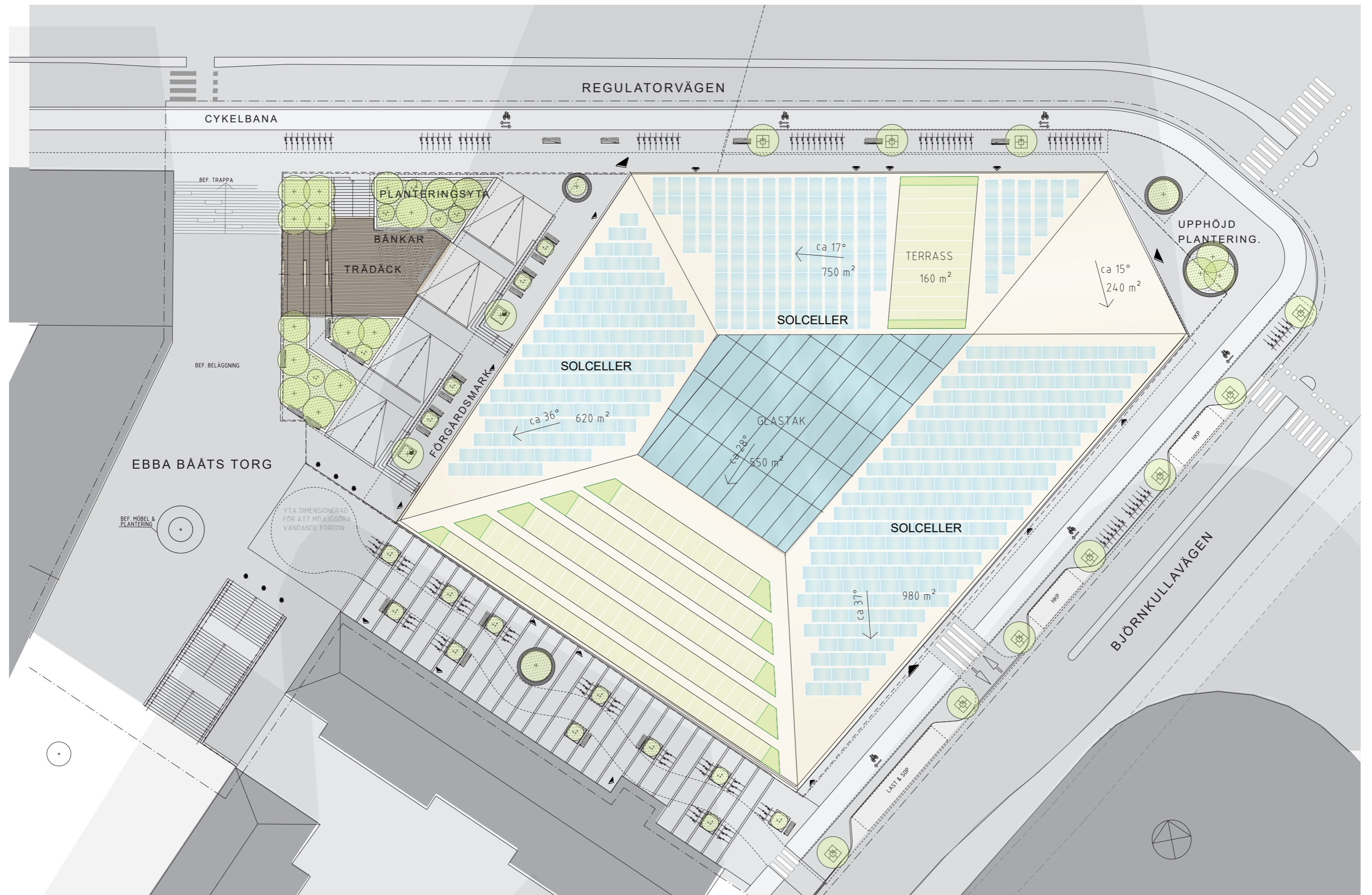
Förslaget består av två publika delar: ett nytt entrétorg med generösa inslag av grönska intill Ebba Bååts Torg samt en platsbildning framför entrén i nordöst.

Torget utgörs av både kvartersmark och allmän platsmark, varav zonen närmast byggnaden är kvartersmark och gestaltas något avvikande. Detta för att tydliggöra uppdelningen och därmed underlätta för bl.a. drift och underhåll.

Utformningen av platserna kring huset bidrar till att landa byggnaden i en urban kontext med goda förutsättningar för stadsliv.

Byggnaden tillsammans med de offentliga ytorna bidrar med ekosystemtjänster till staden genom att ta hand om dagvatten, bidra till rekreation, biodiversitet, temperaturreglering och bullerdämpning.





# GATOR & ALLMÄNNA PLATSER

## Princip för dagvattenhantering

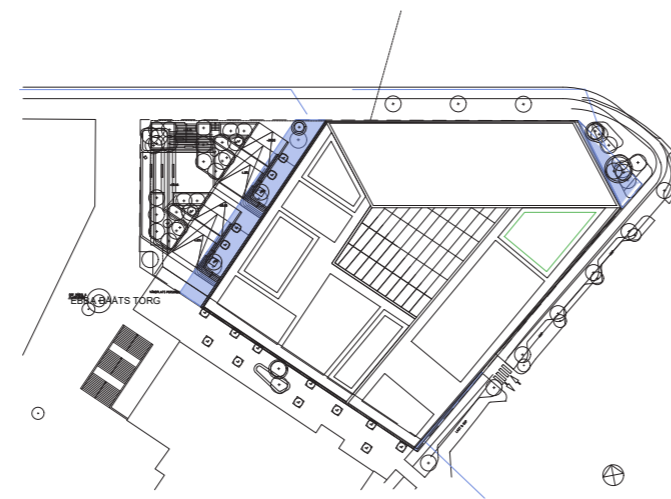
Dagvatten fördröjs lokalt inom fastigheten enligt kommunens riktlinjer. Dagvatten som kommer från fastigheten skiljs ifrån det som kommer från allmän platsmark i en zon närmast byggnaden, vilket även tydliggörs i utformningen.

En flerstegslösning för dagvattenhantering föreslås, där takvatten fördröjs på taklandskapet och resterande regnmängder fördröjs och renas i en zon närmast byggnaden, tillsammans med det dagvatten som landar på förgårdsmarken.

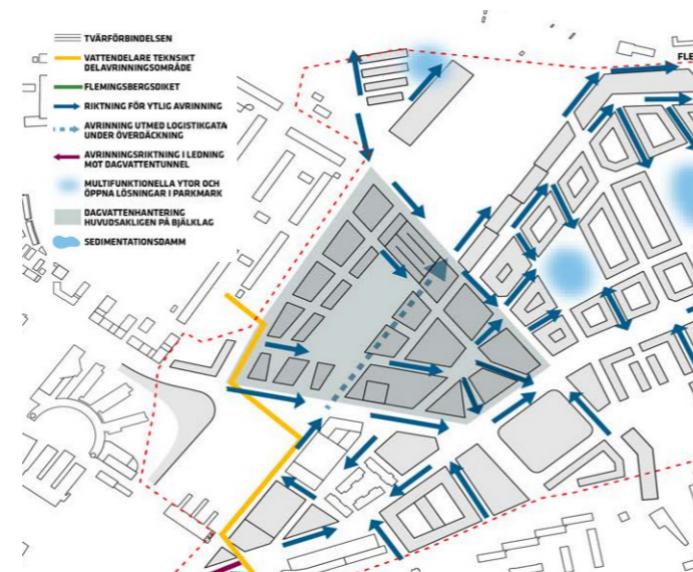
De olika takytorna avvattnas mot respektive dagvattenmagasin i mark. Skelettjord (dvs. underjordiskt makadammagasin kopplat till trädplantering ovan mark) föreslås som ett hållbart, miljövänligt och driftsäkert alternativ som skapar mervärden till platsbildningarna i form av grönska. Det föreslagna systemet förhåller sig till dagvattnet som en resurs, snarare än ett problem, i linje med kommunens kvalitets- och hållbarhetsprogram. Det finns goda förutsättningar för att utforma torget med samma lösning, där torget på så sätt skulle kunna ta hand om mer dagvatten från andra hårdgjorda ytor.

Grönska i form av träd och planteringar bidrar förutom till dagvattenreglering även till ekosystemtjänster såsom temperaturreglering, bullerdämning, biodiversitet, habitat och rekreation. Alla dess värden kommer både projektet och staden tillgodo.

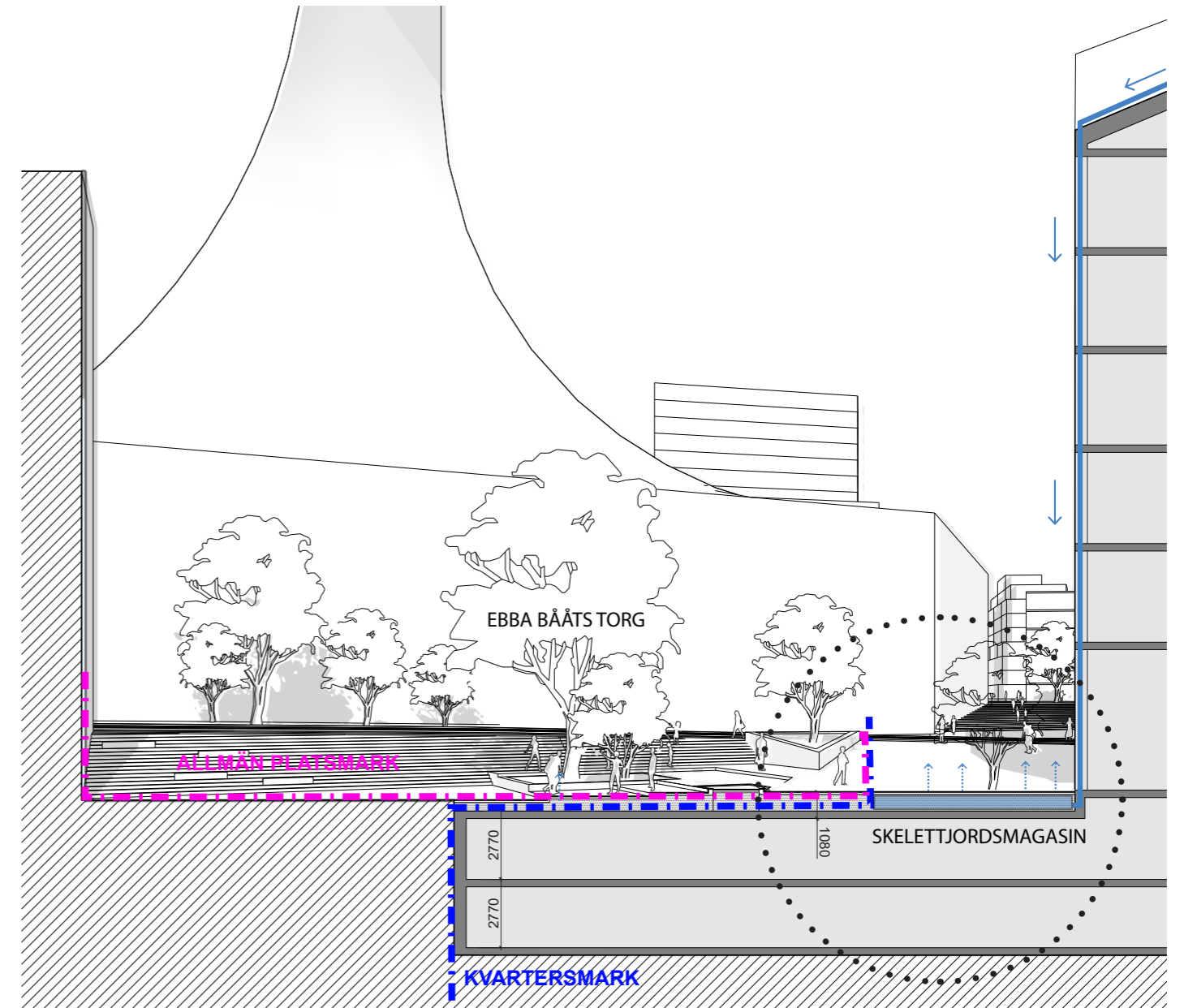
Underjordiska, mer tekniska lösningar såsom kassetter, Savaq-rör och stenkistor föreslås ej, då de inte uppfyller krav på rening eller bidrar till mervärden i form av grönska. De mer tekniska lösningarna innehåller ofta hög andel plast/betong, vilket också bidrar negativt till projektets hållbarhetsmål. Tank under torgytan bör också undvikas, då lösningen anses vara mycket tekniskt avancerad, ha en hög investeringskostnad samt vara onödigt underhållskrävande. Att lösningen också kräver pump samt reningssystem gör den mer eller mindre energikrävande vilket kan bidra negativt till miljön.



Platser för dagvattenfördröjning



Avvattningsplan BIG från Planprogram för Flemingsbergsdalen

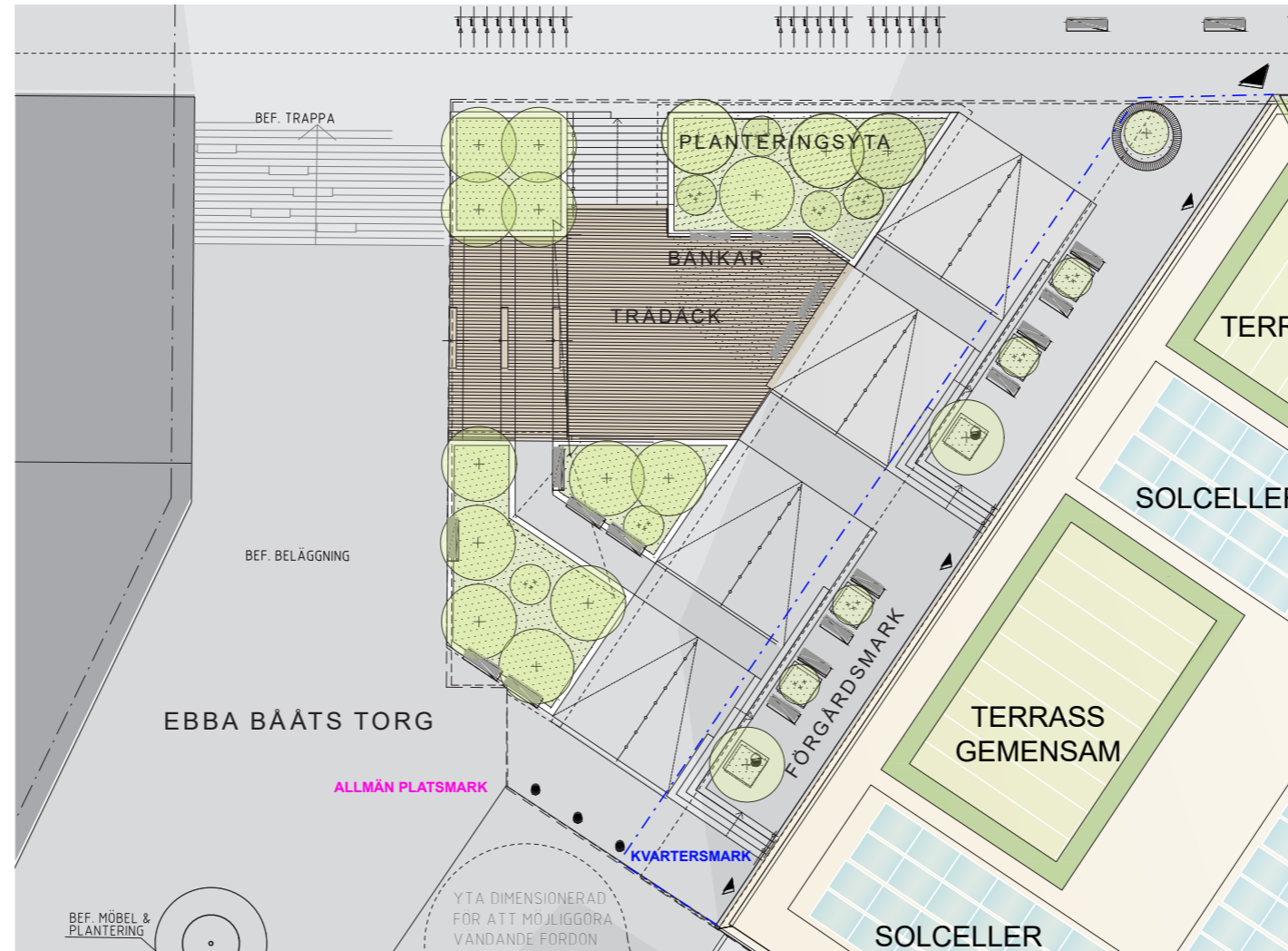


Principsektion för dagvattenhantering

## Ebba Bååts torg



Lägre buskträd i plantering på förgårdsmark



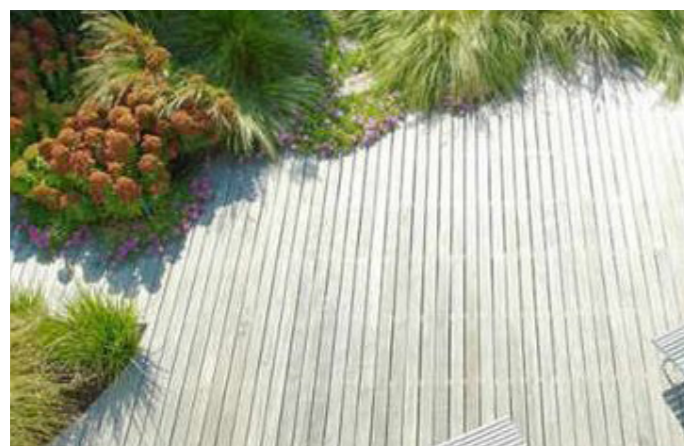
## Gestaltungsprinciper Torg

Det nya offentliga rummet intill byggnadens västra del gestaltas med fokus på att skapa höga vistelsevärden som bidrar till både projektet och till staden som helhet.

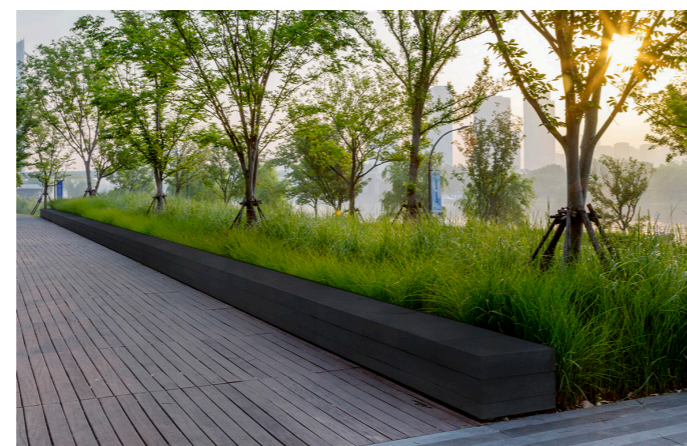
En svagt lutande generös ramp utgör förslagets ryggrad, mot vilka olika funktioner vänder sig. Rampen mellan Regulatorbron och Ebba Bååts torg gör att torget nås tillgängligt och att den befintliga, offentliga hissen i angränsande kvarter inte längre är nödvändig för att klara tillgängligheten. Närmast fasaden terrasseras marken (som utgörs av kvartersmark) så att sköna sittplatser i behagligt söderläge skapas, samtidigt som en zonering mellan det offentliga och halvprivata tydliggörs.

I väster välkomnas besökaren av ett soldäck i trä, där en kan slå sig ner och njuta av solen. I förslagets mitt skapas ett samlande flexibelt rum som erbjuder en lugnare oas med många olika sittmöjlighet och konstnärlig utsmyckning. Kvällstid förvandlas platsen med hjälp av en varierad och spännande ljussättning som bidrar till ett tryggare och trevligare stråk och till en stadskärna som lever dygnet runt där konstnärlig utsmyckning skulle kunna få sätta sin prägel. Trappan mot Regulatorbron fungerar som en informell sittplats, där besökaren kan blicka ut över platsbildningen nedanför.

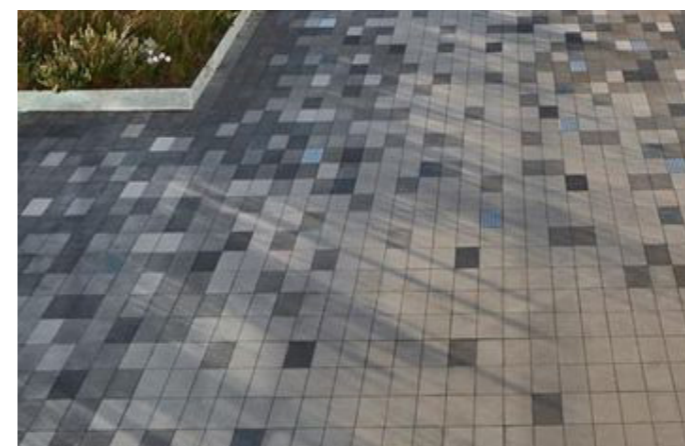
Sammantaget bidrar platsbildningen till att landa byggnaden i en urban kontext rik på både upplevelse, program och funktioner. Stadsdelen ges ett nytt attraktivt offentligt rum med goda förutsättningar för ett behagligt stadsliv.



Trä som golvmaterial



Låga sittmurar av granit mot planteringar



Mönsterläggning av betongmarksten ger identitet

## Ebba Bååts torg

### Växtmaterial

**Torget ges stora sammanhängande planteringsytor fyllda med upplevelserika planteringar som ger värden under hela året.**

Riklig och varierad grönska i form av träd- busk- och perennplanteringar bidrar inte bara till en sinnlig upplevelse för besökarna över hela året, utan också till andra ekosystemtjänster. Till exempel så hjälper planteringarna till att rena fastighetens dagvatten, sänka temperaturen heta sommarkvarnar, rena luften och minska buller från Regulatorbron samt skapa habitat för både växter och djur.

På våren, då träden får sina första löv, fylls planteringarna av vårlök och himlen av skira blommande prydnadsträd. På sommaren stoltserar perennplanteringarna med en lång och varierad blomsterkavalkad som uppskattas av både människor, fjärilar och bin. Trädens kronor ger svalka till det sommarvarma torget och bidrar till ett skönt mikroklimat. På hösten skiftar träden i färgsprakande orangeröda toner och på vintern biter sig frosten fast i de svajande prydnadsgräsen och blommornas fröställningar. Tillsammans följer och förstärker planteringarna årstidsväxlingarna vilket skapar mervärden under årets alla dagar.



*Blommande perennplanteringar*



*Frodiga prydnadsgäs och buskar ger djup grönska*



*Färgsprakande höstlöv*



*Varierade perennplanteringar*



*Planteringar varierar i höjd och i färg*



*Frost i gräs och fröställningar på vintern*



*Vårblommande prydnadsträd*



*Prydnadsgäs blir dekorativa inslag hela året*



*Vårlök ger upplevelsevärden på våren*

# BEBYGGELSE

## Gestaltungsprinzipier & Material

Materialval och materialbehandling har en stor betydelse för att förstärka upplevelsen av den kvarterstore bygnadsvolymen som ett arkitektoniskt landmärke och en tydligt avläsbar orienteringspunkt.

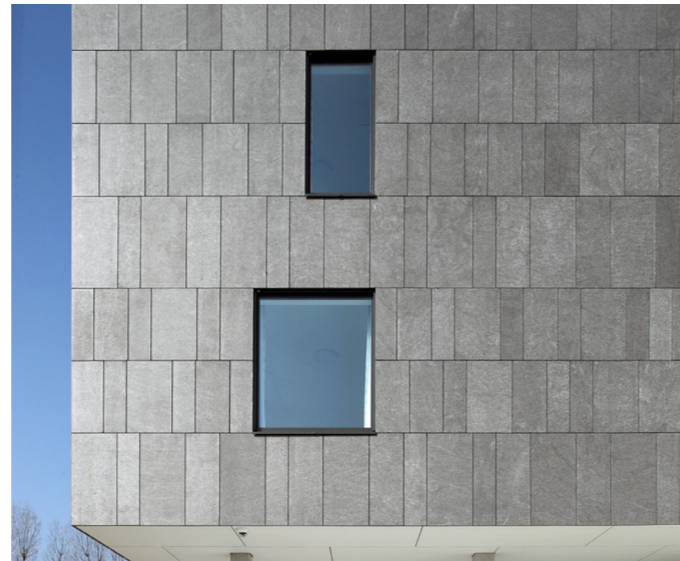
I byggnadens övre delar balanseras fönsterutformningen mellan dagsljusbehov, energieffektivitet, undvikande av solvärmelast och energiförlust och det exteriöra uttrycket.

Täta delar i den övre fasaden kläs med en fasad av stenkarakter. Inga synliga elementskarvar får förekomma i det fall fasaden byggs med prefabricerade element.

Möjlighet för designintegrerade solceller i gynnsamma väderstreck ska finnas, där solcellspaneler blir en del av fönsteröppningens "hål i mur" uttryck.

I solutsatta väderstreck är förstahandsvalet fast solavskärmning som en del av fasaduttrycket.

Skiffer



Referens



Närbild



Variation

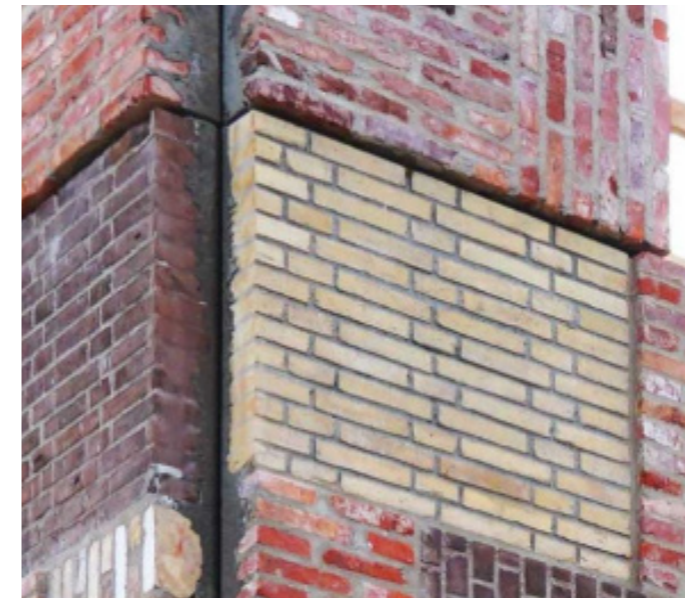
Återbrukat tegel



Referens



Närbild



Variation

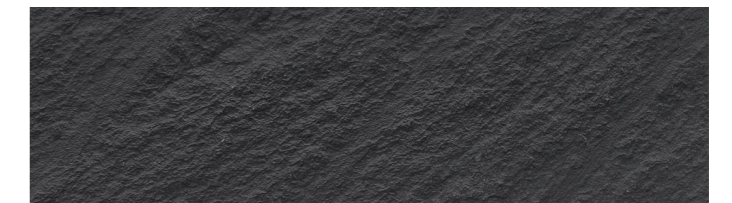
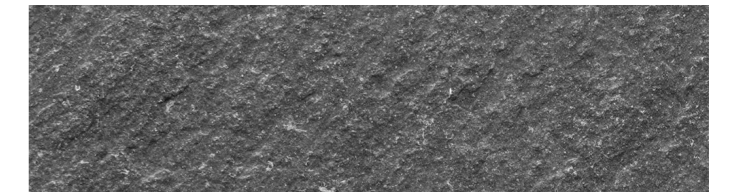
Teknisk sten



Referens



Närbild



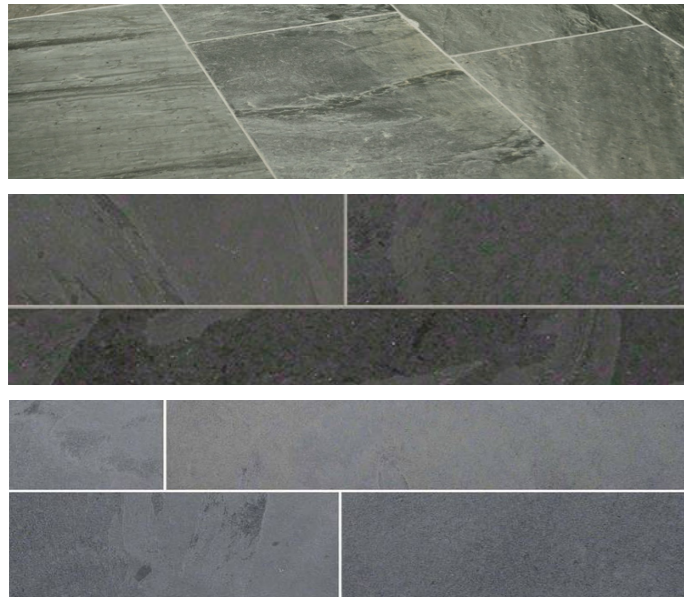
Variation



## Skiffer



Referens, slipad skiffer



Variation, slipad skiffer

## Återbrukat tegel



Referens, Carlsberg Köpenhamn



Referens, Carlsberg Köpenhamn



Referens, Hoofdraat Amsterdam

## Teknisk sten



Referens, Stockholm Waterfront



Referens, Humboldtuniversitetet Berlin



Referens, Herostrasse Zurich

## Gestaltning Fasad Sockelvåning

**En avläsbar distinkt entréväning som markerar sig tydligt genom sin gestaltning skapar ett omhändertaget och inbjudande gaturum.**

Sockelvåningen karaktäriseras av hög transparens och tydliga entrélägen, en omsorgsfull utformning och en hög detaljeringsgrad.

Entréväningens höjder varierar runt om byggnaden för att ansluta till omgivande mark utan höga socklar.

Täta delar i entréväningen gestaltas med robusta, gedigna material så som natursten, tegel eller teknisk sten för ett uttrycksfullt och beröringsvänligt men ändå tåligt uttryck.

# Högt och Lågt



*Vy från Regulatorbron*

## Gestaltningssprinciper Högt & Lågt

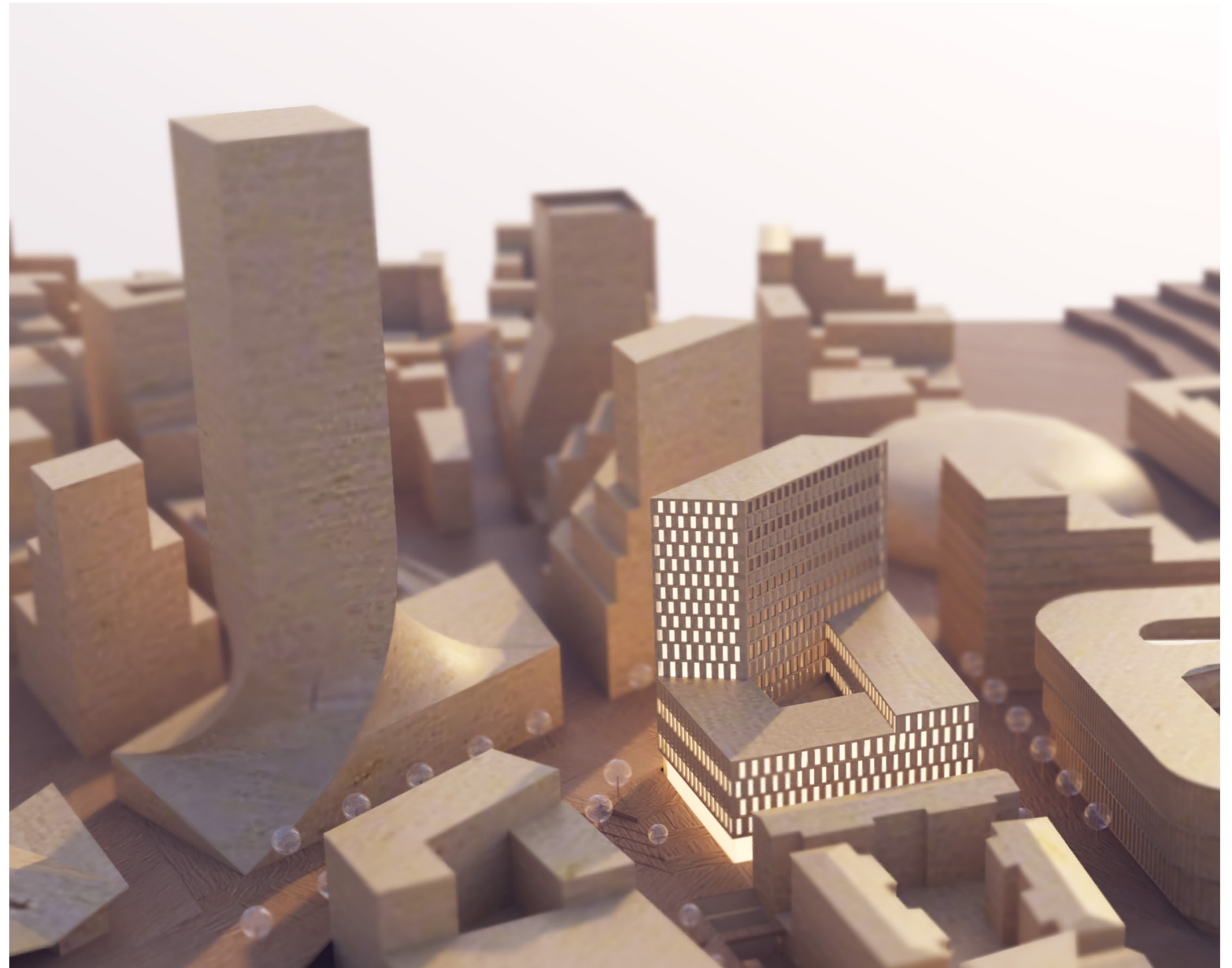
**En lägre byggnadsvolym i 5 våningar mot Ebba Bååts torg som trappas upp till 6 våningar mot Björnkullavägen formar en bas på vilken högdelen smalare byggnadskropp placeras.**

Den lägre byggnadsvolymen gestaltas med en större andel glas, för transparens mot omgivningen, men också för att möta dagsljusbehovet för den framtida verksamheten. Fasaden i de nedre våningarna delas in i en lugn rytmik som ger en värdighet till byggnaden. Fasadmaterialet i de täta delarna är ett robust material, på förslag skiffer, återbrukat tegel eller liknande keramiska material i en jordfärgad skala. Detaljeringen i fönsteromfattningar och mindre livskillnader ger spänning och variation till upplevelsen i den nära skalan och ett skuggspel som varierar över dygnets timmar och med årstidernas växlingar.

Högdelen fasad är utsatt för stora solvärmelaster och kommer att innehålla verksamheter som kräver en större mängd av ytmässigt mindre rum. För att undvika övervärme och energiförluster i dessa rum är andelen glasyta i denna del av byggnaden mindre. I de solexponerade fasadytorna föreslås integrerade solcellspaneler i samband med fönsteröppningar, kombinerat med en fast utanpåliggande horisontell solavskärmning som ger ett intressant skuggspel till fasaden och skyddar fasaden från oönskade solvärmelaster.

Byggnadens högdelen påbörjas och avslutas med ett visuellt tvåvåningsmotiv.

Utformningen ger möjligheter att skapa små lägenheter eller hotell i högdelen, där dagsljusbehovet kan tillgodoses och kontor, lättare vård och eller utbildning i den nedre delen samt restaurang och lokaler i entréplan.



Skissmodell Högt & Lågt

## Högt & Lågt - Områdesfasader

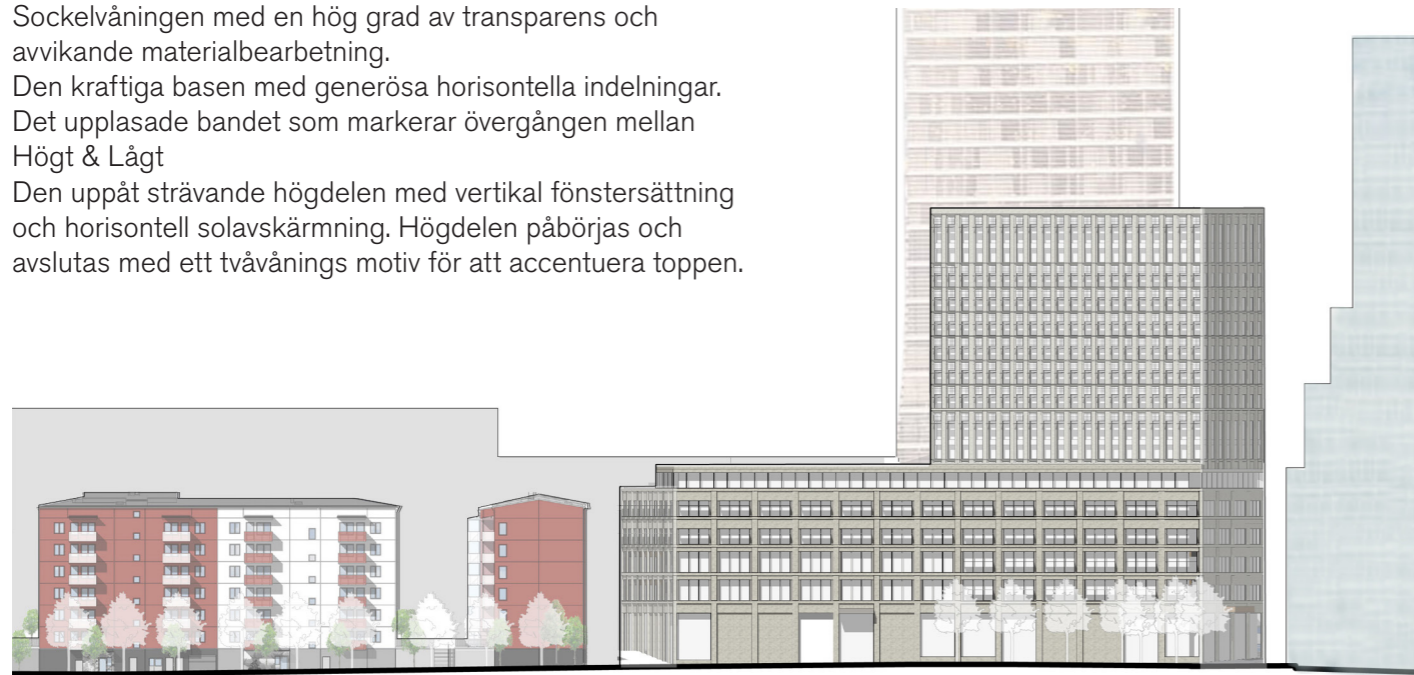
Fasaden kan delas upp i fyra delar:

Sockelvåningen med en hög grad av transparens och avvikande materialbearbetning.

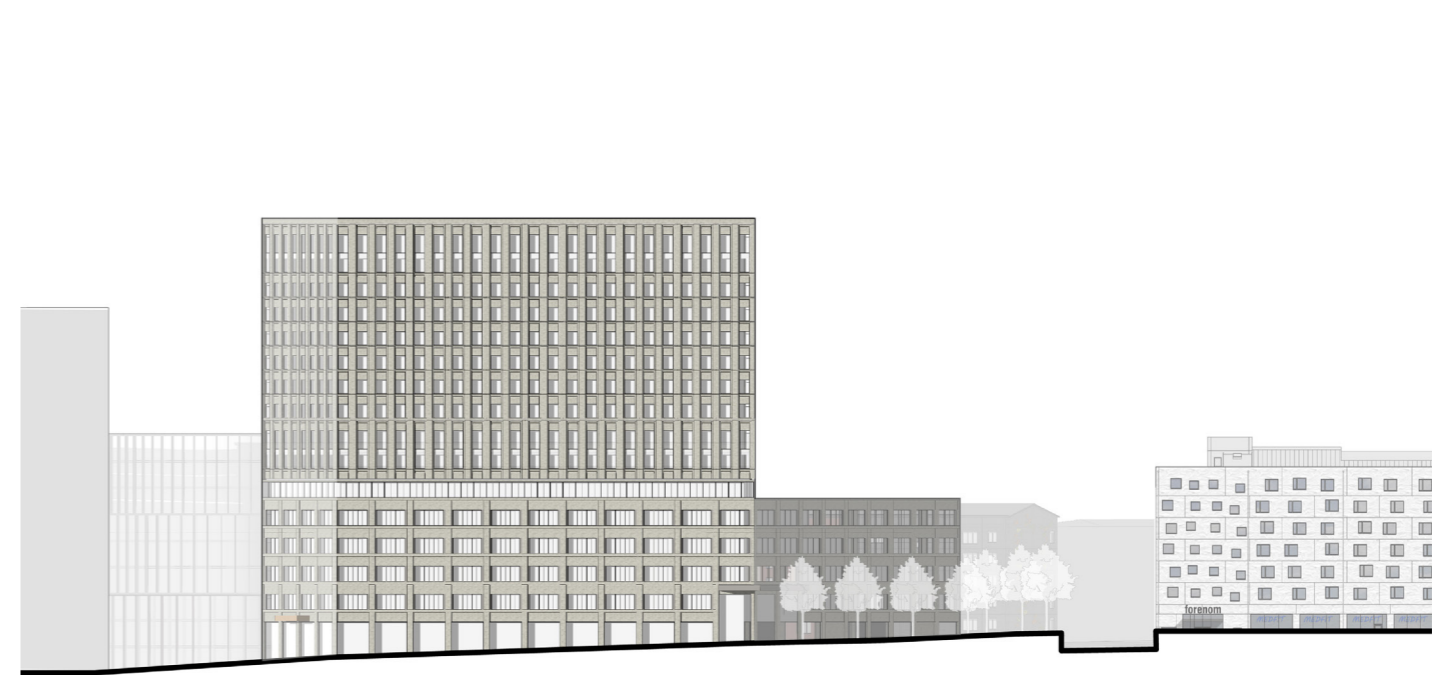
Den kraftiga basen med generösa horisontella indelningar.

Det upplågade bandet som markerar övergången mellan Högt & Lågt

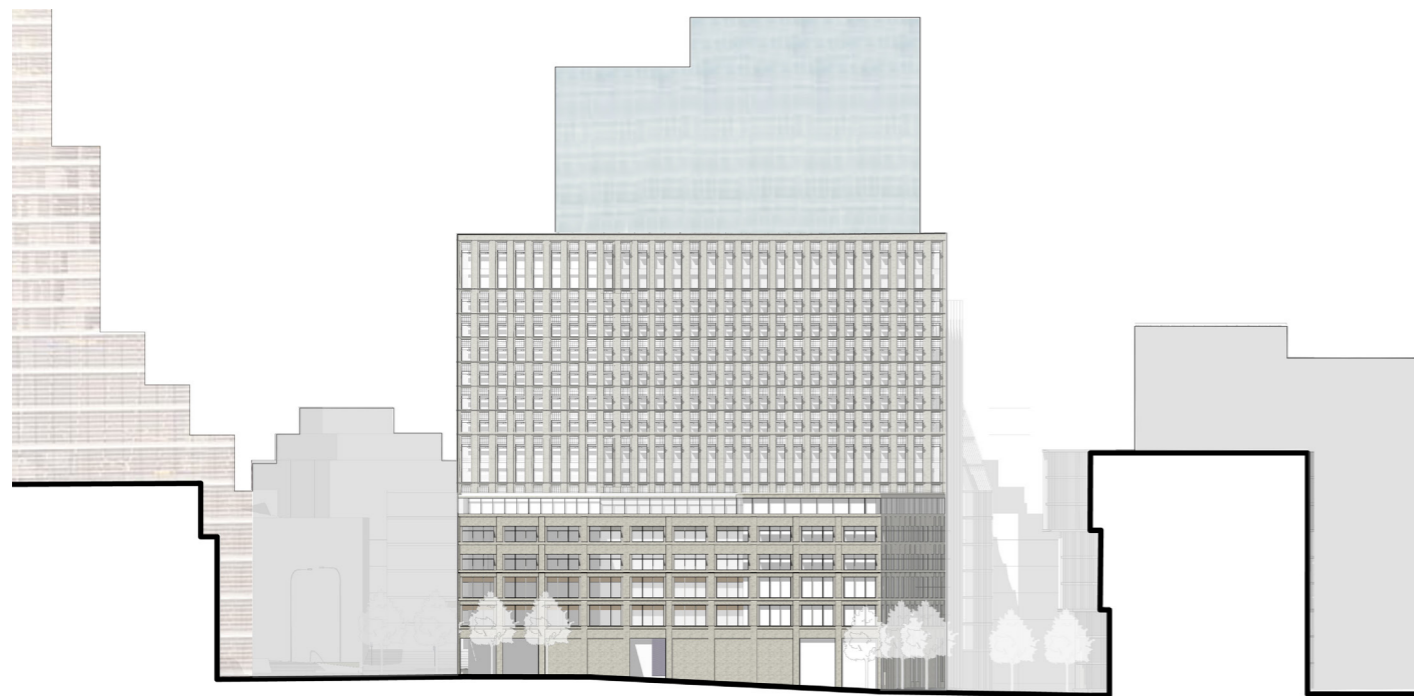
Den uppåt strävande högdelen med vertikal fönstersättning och horisontell solavskärmning. Högdelen påbörjas och avslutas med ett tvåvånings motiv för att accentuera toppen.



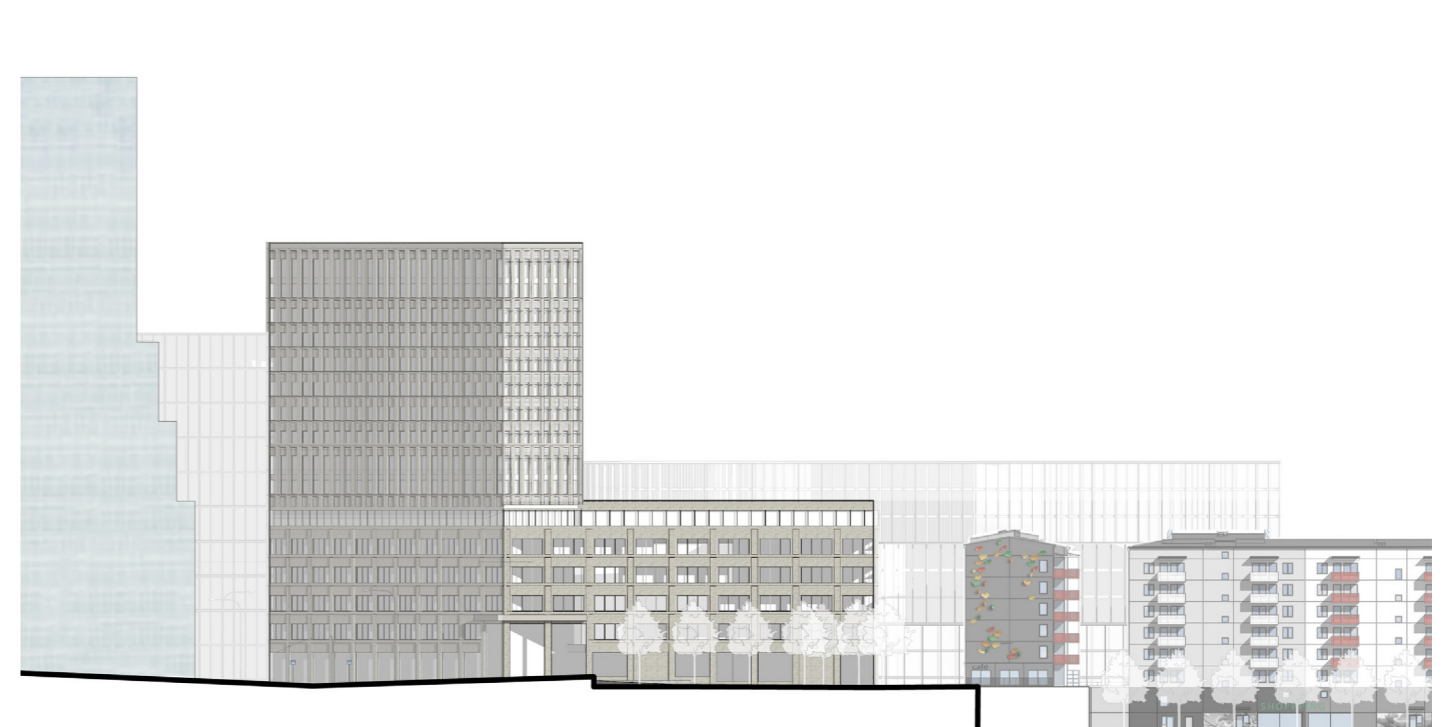
FASAD MOT SYDOST



FASAD MOT NORR



FASAD MOT SYDVÄST



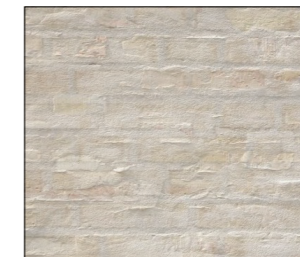
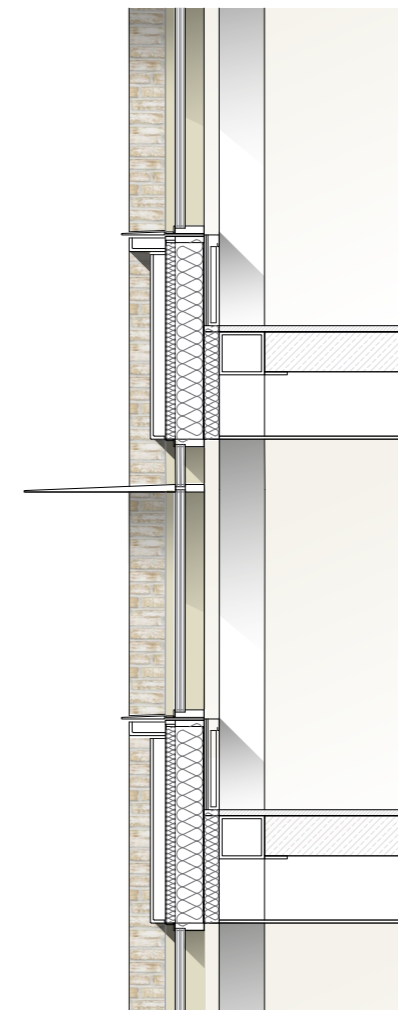
FASAD MOT NORDOST

## HÖGT & LÅGT - HÖGDEL, Fasadutsnitt/Material



### Generellt:

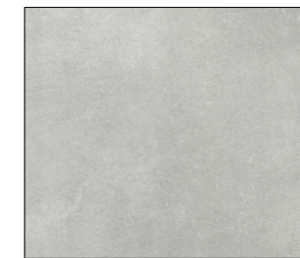
Illustrationerna visar en icke-bärande elementfasad. Elementindelning och nödvändiga fogar integreras alternativt döljs i gestaltningen.



**Huvuddel av fasad i mineraliskt material.** Illustrerad som återvunnet tegel eller keramik med grovt slammad fog, gulaktig kulör.



**Plåt och avtäckningsbeten samt utvändiga metallpartier.** Illustrerad som eloxerad plåt i champagnekulör.



**Horisontell fris.** Illustrerad som betongelement kulör lik natursten se lågdel.

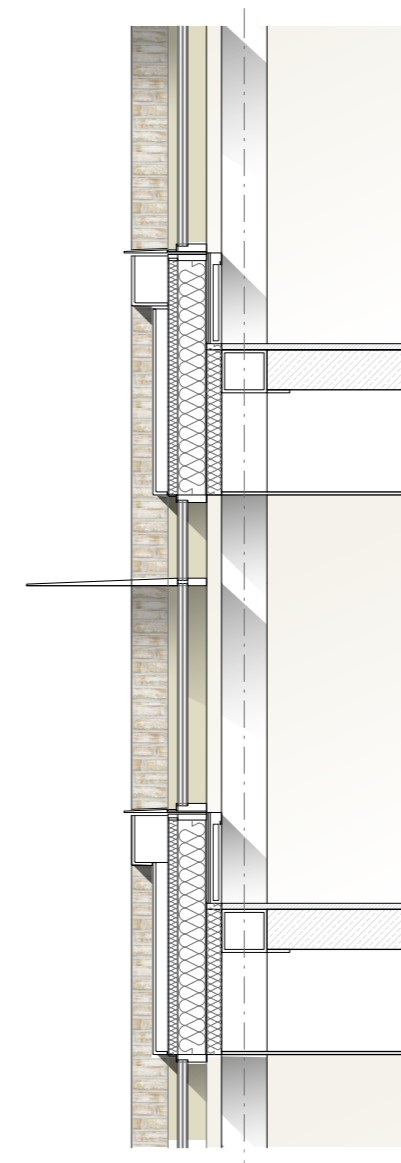
- a.** Fast fyllnadsdel i material lik vertikala element alternativt med solceller i gynnsamma väderstreck.
- b.** Omfattningsram i metall.
- c.** Vertikala element utanpåliggande för tydlig reliefverkan.
- d.** Horisontell solavskärmning i metall alternativt med solceller i gynnsamma väderstreck.
- e.** Horisontell fris med naturstenskaraktär.

## HÖGT & LÅGT - LÅGDEL, Fasadutsnitt/Material

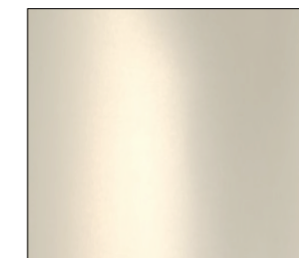


### Generellt:

Illustrationerna visar en icke-bärande elementfasad. Elementindelning och nödvändiga fogar integreras alternativt döljs i gestaltningen.



**Huvuddel av fasad i mineraliskt material.**  
Illustrerad som återvunnet tegel eller keramik med grovt slammad fog, gulaktig kulör.



**Plåt och avtäckningsarbeten samt utvändiga metallpartier.** Illustrerad som eloxerad plåt i champagnekulör.



**Horisontell fris.** Illustrerad som natursten, typ hyvlad kalksten.

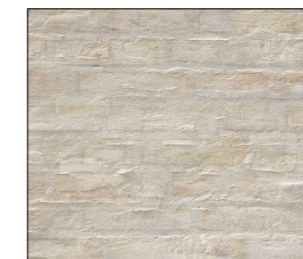
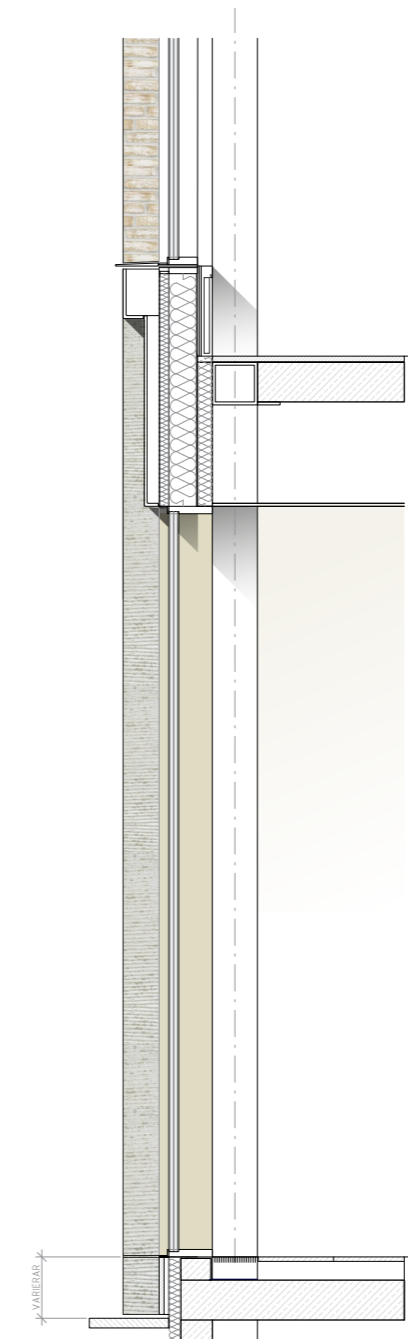
- a.** Fast fyllnadsdel i material lik vertikala element.
- b.** Vertikala element utanpåliggande för tydlig reliefverkan.
- c.** Horisontell solavskärmning i metall
- d.** Horisontell fris med naturstenskaraktär.

## HÖGT & LÅGT - MARKPLAN, Fasadutsnitt/Material



### Generellt:

Illustrationerna visar en icke-bärande elementfasad. Elementindelning och nödvändiga fogar integreras alternativt döljs i gestaltningen. Bottenplan utförs sannolikt som platsbyggt profilsystem med prefabricerad pelarinklädnad.



**Huvuddel av fasad i mineraliskt material.**  
Illustrerad som återvunnet tegel eller keramik med grovt slammad fog, gulaktig kulör.



**Plåt och avtäckningsarbeten samt utvändiga metallpartier.** Illustrerad som eloxerad plåt i champagnekulör.



**Horisontal fris.** Illustrerad som natursten, typ hyvlad kalksten.



**Vertikala element, pelare samt sockel.** Illustrerad som natursten, typ lagerhuggen kalksten.

**a.** Fast fyllnadsdel i material lik vertikala element from. plan 1.

**b.** Vertikala element utanpåliggande för tydlig pelarverkan. Slagtålighet och åverkan beaktas.

**c.** Avtäckningsprofiler i metall

**d.** Sockel. Slagtålighet och åverkan beaktas.



HÖGT & LÅGT - Vy från Ebba Bååts torg





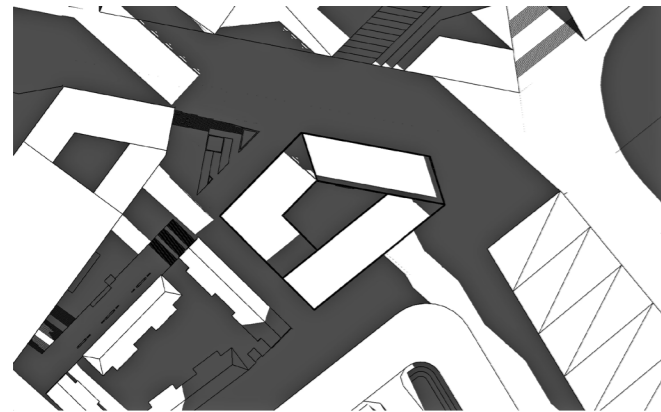
HÖGT & LÅGT - Vy från Björnkullavägen söderifrån



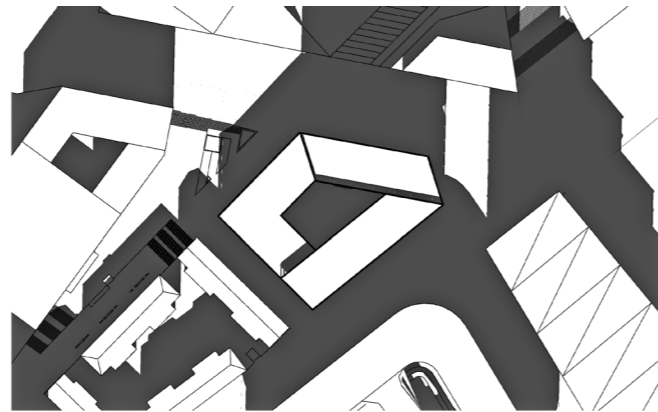
HÖGT & LÅGT - Vy från Björnkullavägen norrifrån

# HÖGT OCH LÅGT - Skuggstudier

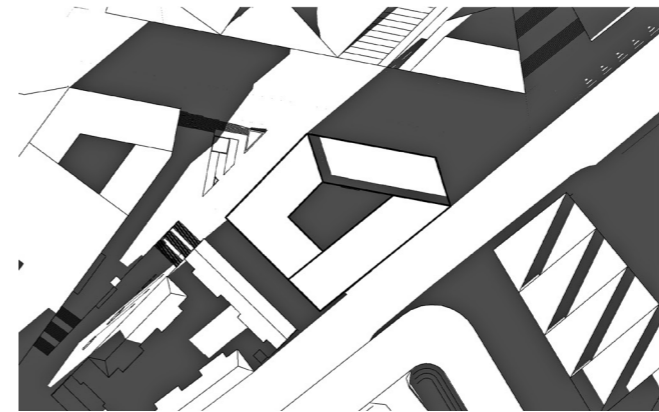
## Vårdagjämning 20 mars



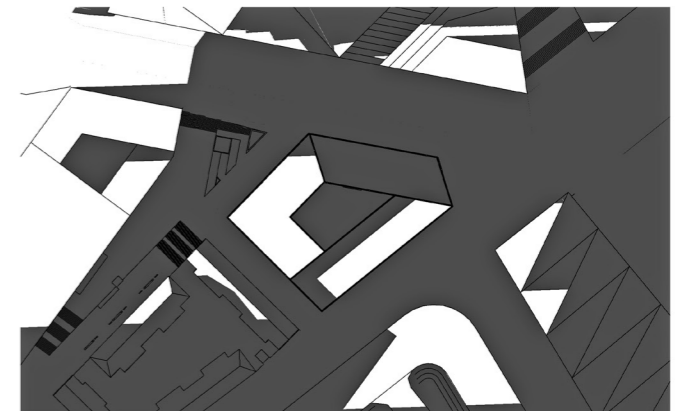
9:00



12:00

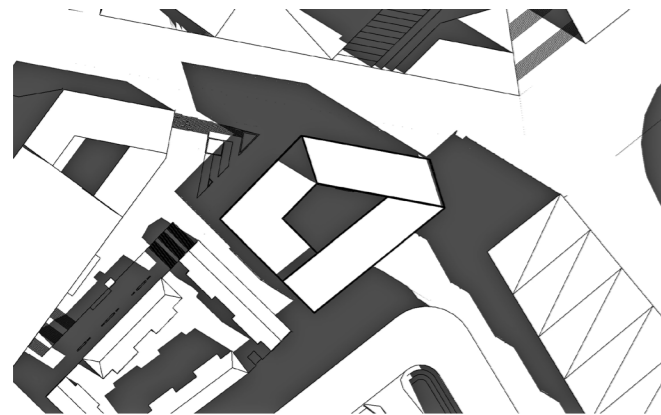


15:00

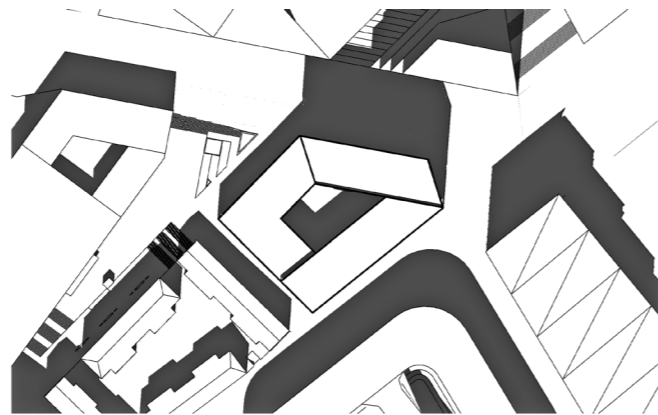


18:00

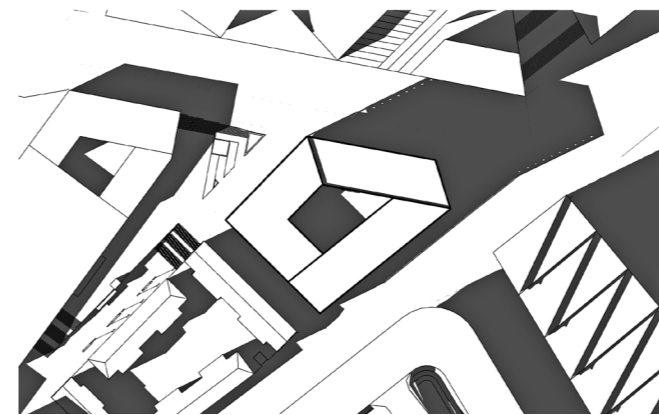
## Sommarsolstånd 20 juni



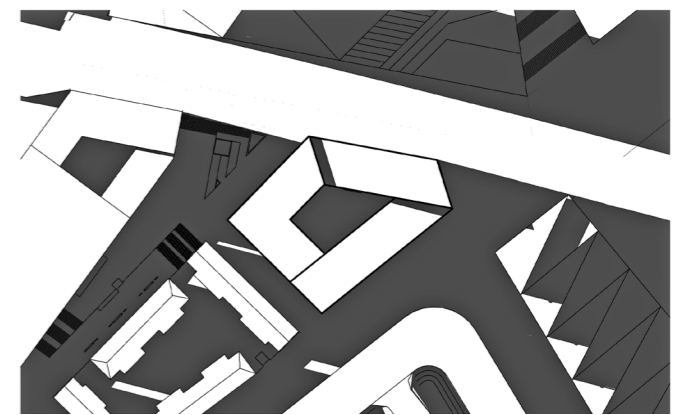
9:00



12:00

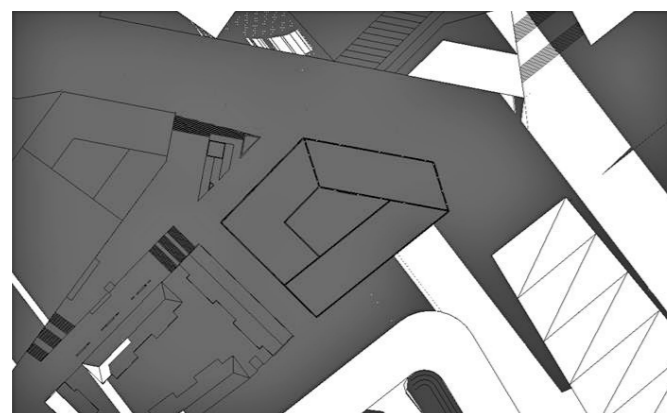


15:00

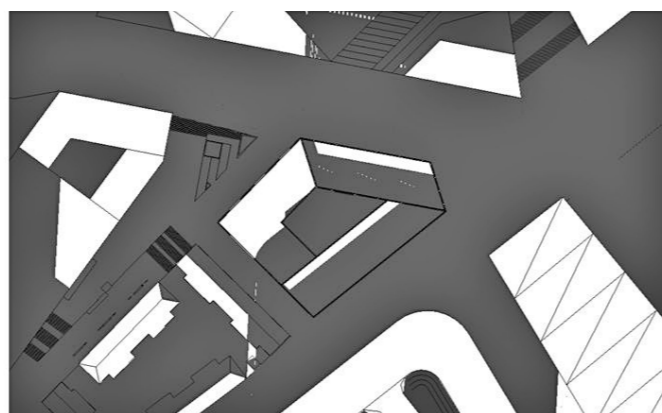


18:00

## Vintersolstånd 21 dec



9:00



12:00



15:00



18:00

# Kompakt



## Gestaltungsprinciper Kompakt

**Kompakt bygger på idén att medla mellan de omgivande platsernas olika skalor genom ett lutande plan som i söder ansluter till bostadsskalan och i norr till Flemingsbergsdalens centrala delars betydligt högre skala.**

Fasadmaterialet i de täta delarna är ett robust material, på förslag skiffer, återbrukat tegel eller liknande keramiska material i en jordfärgad skala. Detaljeringen i fönsteromfattningar och mindre livskillnader ger spänning och variation till upplevelsen i den nära skalan och ett skuggspel som varierar över dygnets timmar och med årstidernas växlingar.

Solvärmelasterna i Kompakt är inte lika stora som i Högt&Lågt men vissa fasader bedöms ändå behöva solavskärmning. Denna integreras i fasaduttrycket som vertikala avdelare mellan fönsterpartierna.

Entréplanet utformas med stor andel glasning och en materialbearbetning som i sin detaljering avviker från resten av fasaden för att skapa en tydlig entrévåning utan att avvika från idén om den kvartersstora byggnaden.

Byggnaden organiseras internt kring ett överglasat atrium mot vilket den vertikala kommunikationen orienteras. Detta skapar goda förutsättningar för såväl en större som flera mindre hyresgäster.

I taket mot söder integreras längsgående terrasser i takytan som även fungerar som ljusinsläpp till bakomliggande kontor. Stora delar av taket kläs med solceller.

Detta alternativ innehåller restaurang och lokaler i bottenvåningen och kontor, lättare vård och utbildning i de övre planen.

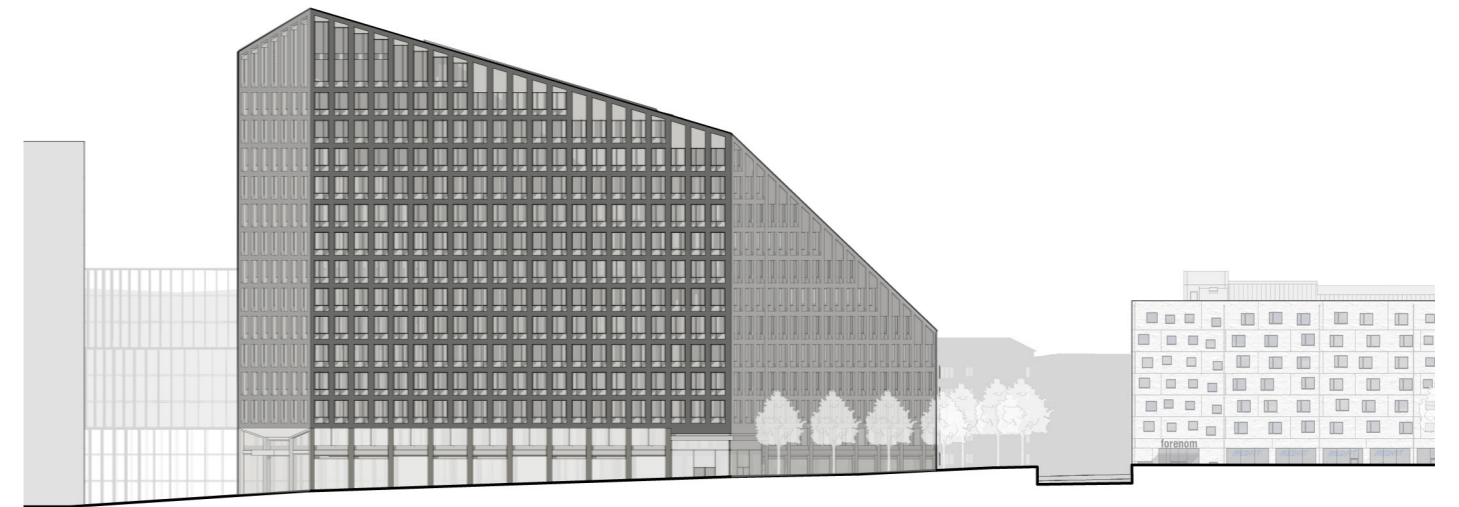


## KOMPAKT - Områdesfasader

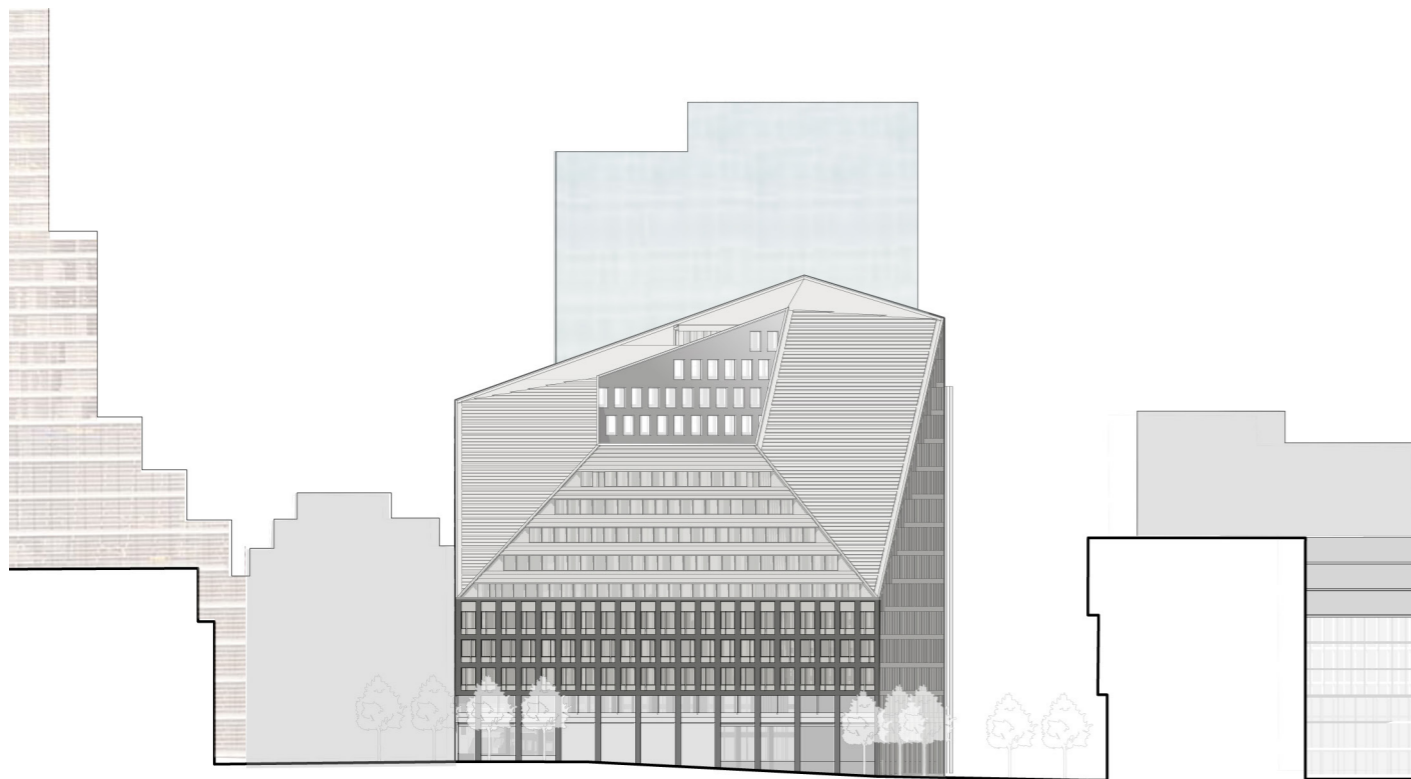
Fasaden delas upp i en övre del med en finmaskig vertikal fönstersättning och en transparent sockelvåning. Överdelens vertikalitet förstärks ytterligare av den vertikala solavskärmningen som bryter upp det rigida mönstret och ger fasadytan ytterligare dynamik. Sockelvåningens höjd varierar runt byggnaden och tar upp höjdskillnaderna i marknivån.



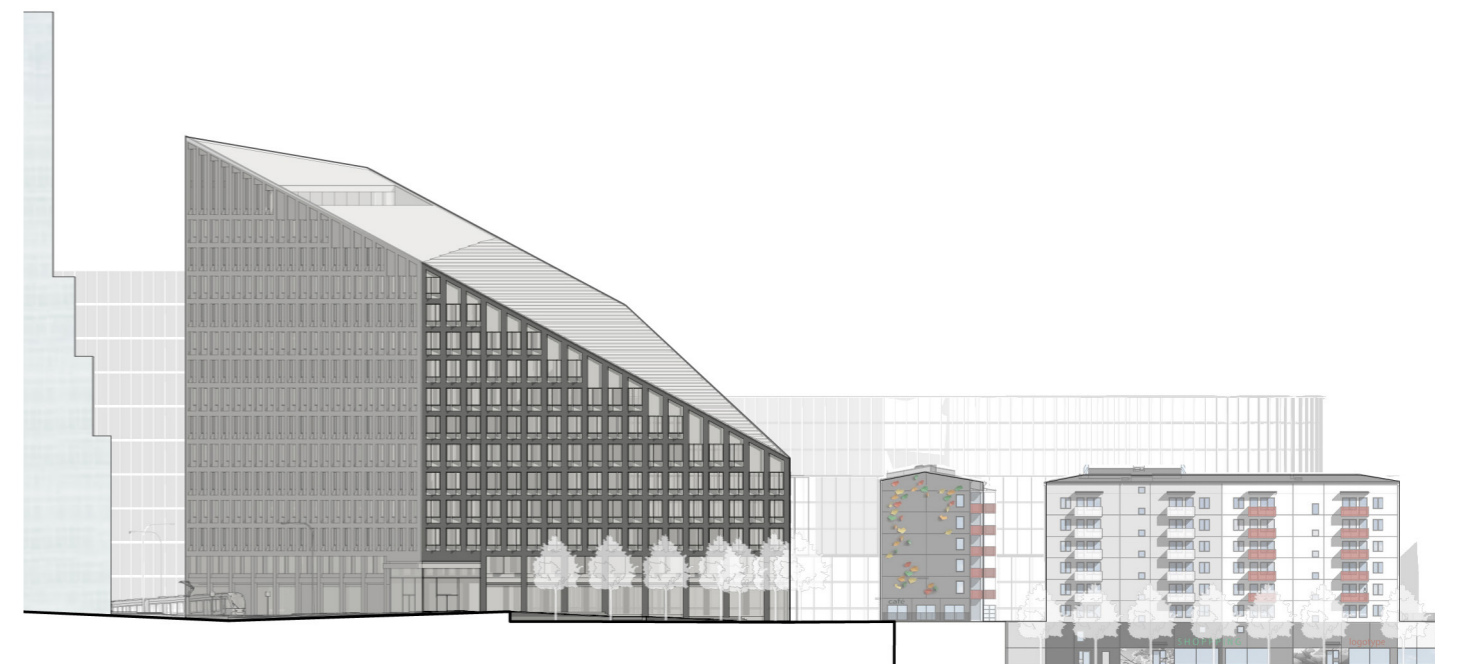
FASAD MOT SYDOST



FASAD MOT NORR



FASAD MOT SYDVÄST



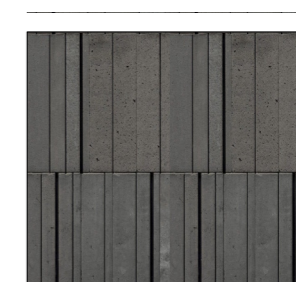
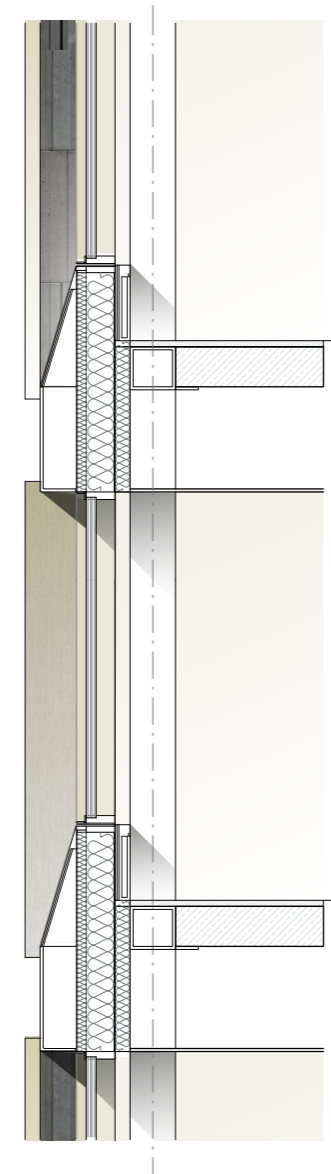
FASAD MOT NORDOST

## KOMPAKT - HÖGDEL, Fasadutsnitt/Material



### Generellt:

Illustrationerna visar en icke-bärande elementfasad. Elementindelning och nödvändiga fogar integreras alternativt döljs i gestaltningen. .



**Huvuddel av fasad i mineraliskt material.** Illustrerad som skiffer eller teknisk sten i stående mindre format med lekfull livskillnad, svart/mörkgrå kulör.



**Plåt och avtäckningsarbeten samt utvändiga metallpartier.** Illustrerad som eloxerad plåt i champagnekulör.

- a.** Utanpåliggande fasad.
- b.** Vertikala solskyddselement med tydlig reliefverkan.
- c.** Fönsternisch med tydligt indrag.
- d.** Avfasad skulptural fönsteravslutning.

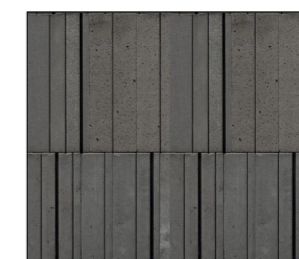
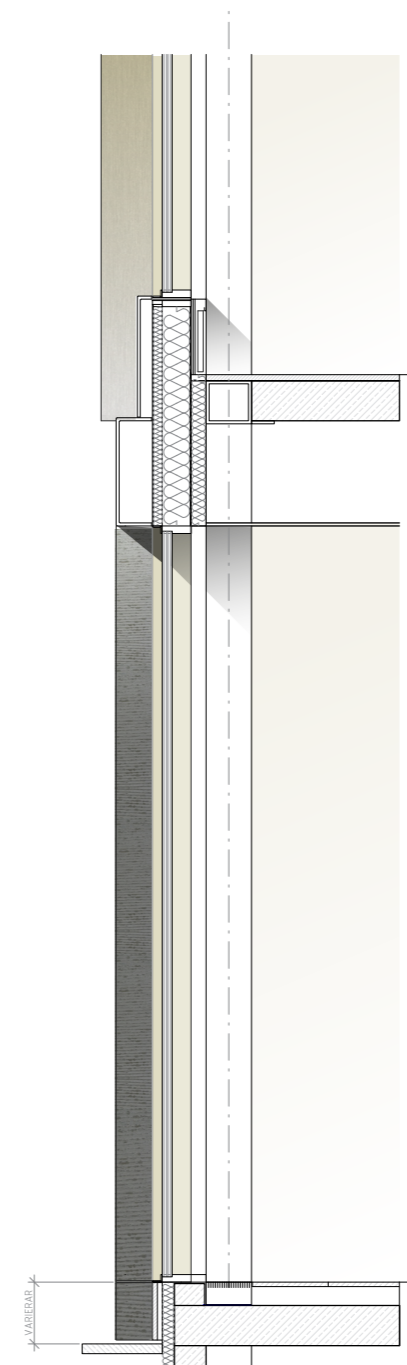
## KOMPAKT - MARKPLAN, Fasadutsnitt/Material



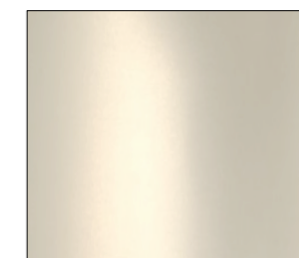
KOMPAKT - Fasadutsnitt

### Generellt:

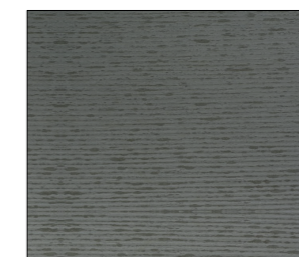
Illustrationerna visar en icke-bärande elementfasad. Elementindelning och nödvändiga fogar integreras alternativt döljs i gestaltningen. Bottenplan utförs sannolikt som platsbyggt profilsystem med prefabricerad pelarinklädnad.



**Huvuddel av fasad i mineraliskt material.**  
Illustrerad som skiffer eller teknisk sten i stående mindre format med lekfull livskillnad, svart/mörkgrå kulör.



**Plåt och avtäckningsarbeten samt utvändiga metallpartier.** Illustrerad som eloxerad plåt i champagnekulör.



**Vertikala element, pelare samt sockel.**  
Illustrerad som natursten, flammad diabas.

- a.** Utanpåliggande fasad from. plan 1.
- b.** Vertikala element utanpåliggande för tydlig pelar verkan. Slagtålighet och åverkan beaktas.
- c.** Avtäckningsprofiler i metal.
- d.** Sockel. Slagtålighet och åverkan beaktas.





KOMPAKT - Vy från Ebba Bååts torg



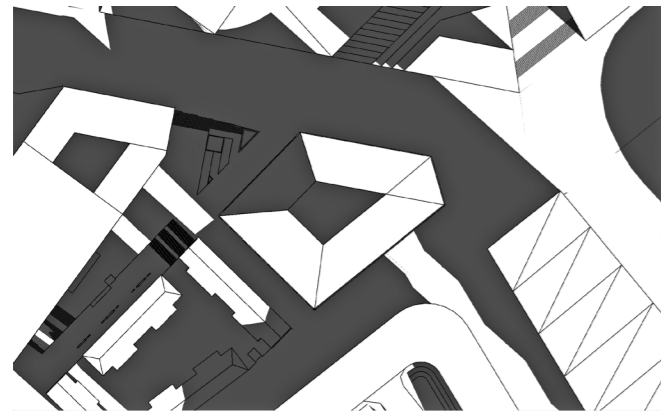
KOMPAKT - Vy från Björnkullavägen söderifrån



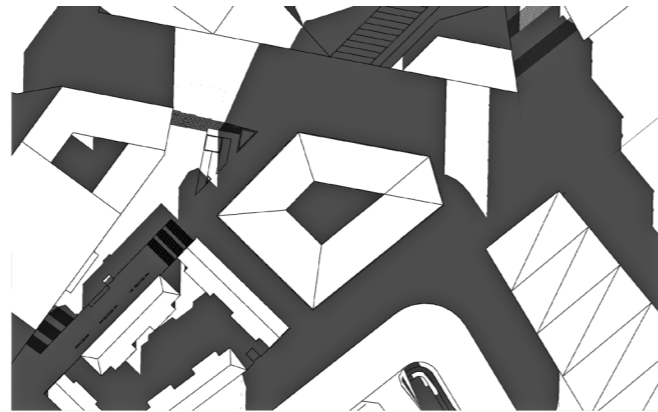
KOMPAKT - Vy från Björnkullavägen norrifrån

# KOMPAKT - Skuggstudier

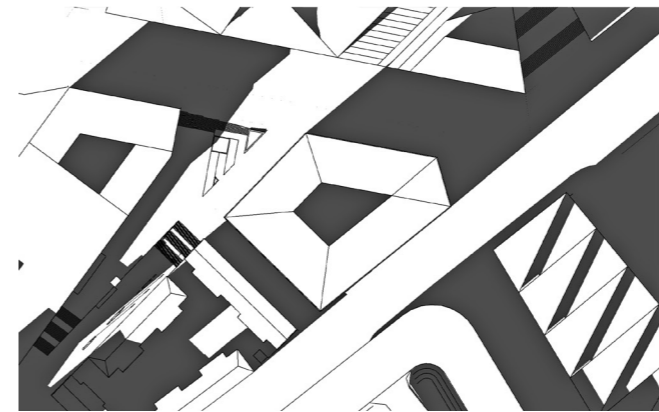
## Vårdagjämning 20 mars



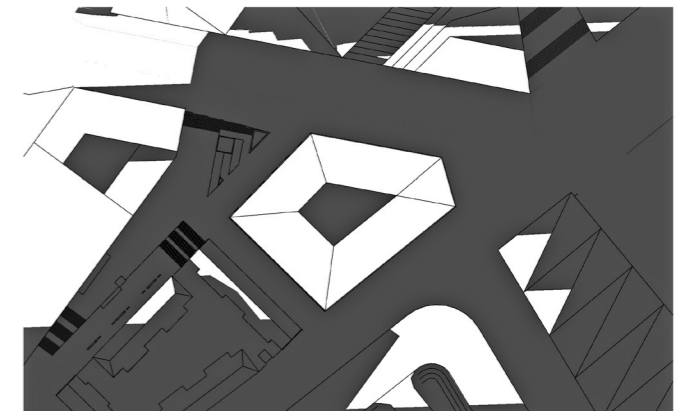
9:00



12:00

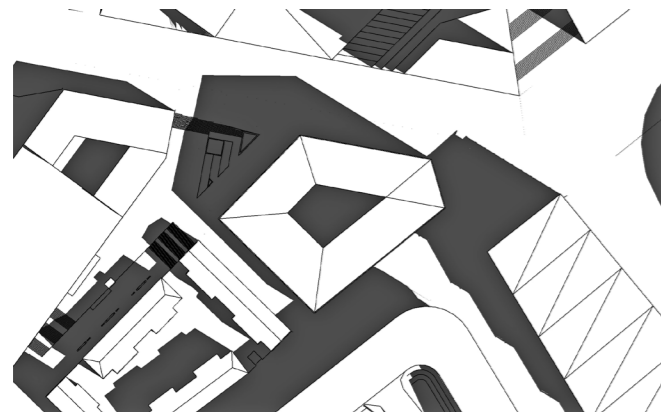


15:00

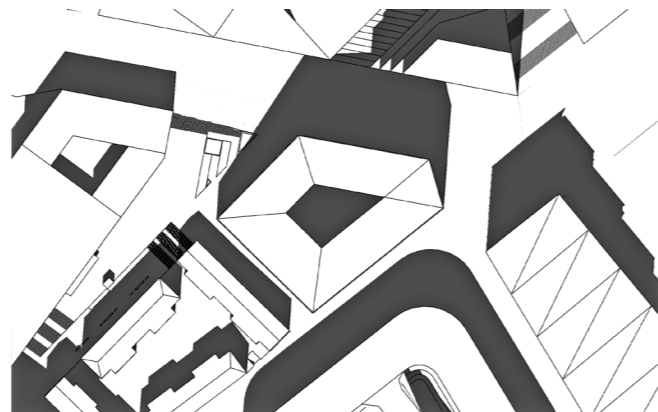


18:00

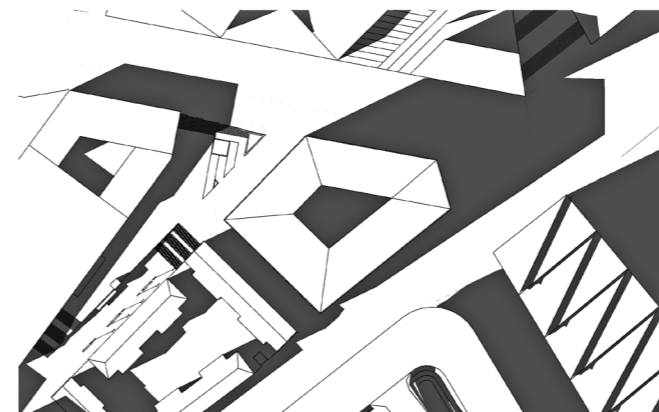
## Sommarsolstånd 20 juni



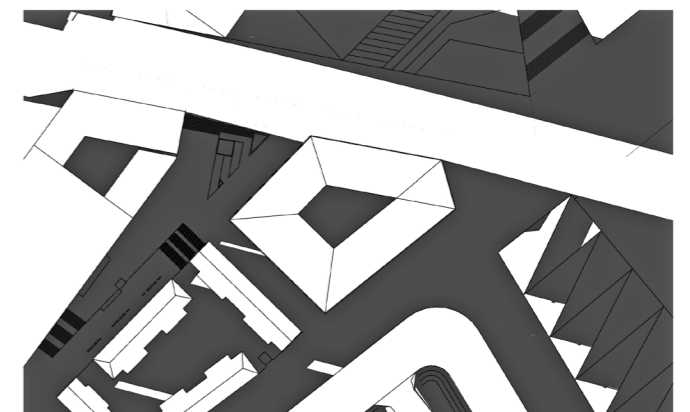
9:00



12:00

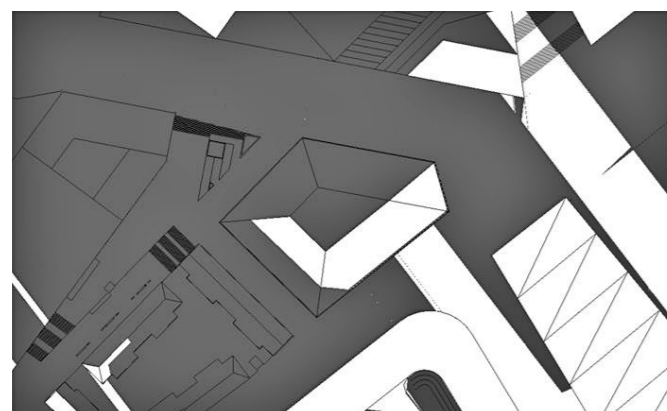


15:00

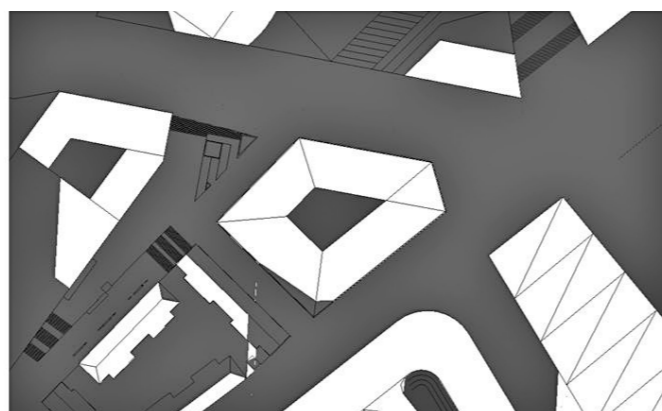


18:00

## Vintersolstånd 21 dec



9:00



12:00

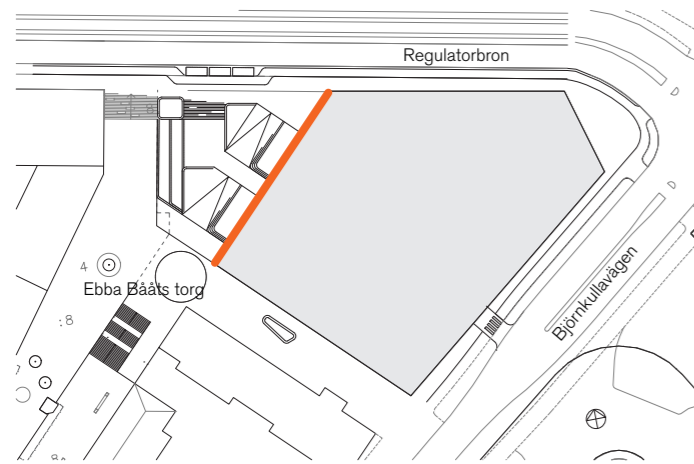


15:00



18:00

# BYGGNADENS MÖTE MED GATA OCH PARK



Fasad mot Ebba Bååts torg

## Principer för möte med topografin

Gatorna kring byggnaden har en högpunkt vid det nordvästra hörnet mot Regulatorbron och faller sedan med mer än tre höjdmeter till byggnadens södra hörn vid Björnkullavägen.

För att skapa bästa förutsättningar för flexibelt användande och för att maximera antalet möjliga entréer delas därför entréplanet i ett antal golvnivåer med olika plushöjd som anpassar sig till gatans varierande höjder runt om byggnaden.

Mot Ebba Bååts torg skapas förplatser närmast byggnaden med trappning ned till rampen som förbinder torget med Regulatorbron

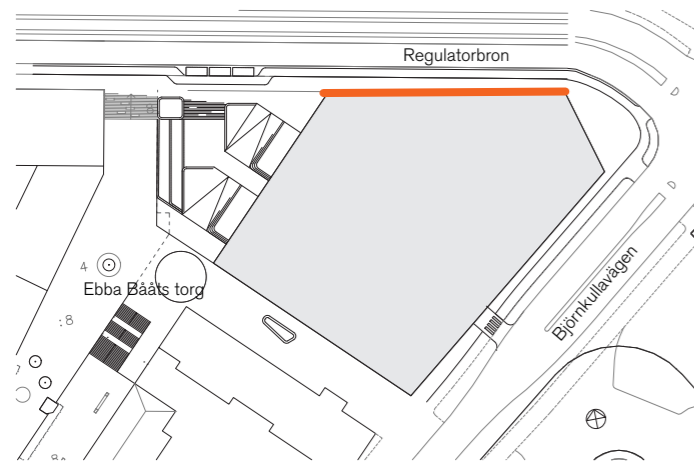
Entréplanet utformas med ett publikt innehåll i form av restaurang, lokaler och ev café samt ett antal kontorsentréer, såväl mot Ebba Bååts torg, som Regulatorbron och Björnkullavägen.



Illustration av fasad mot Ebba Bååts torg



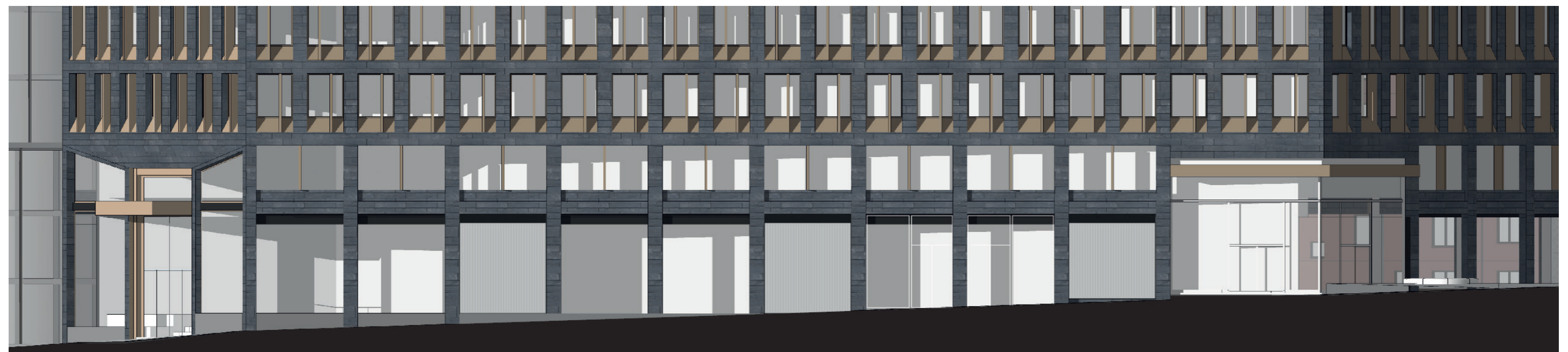
Fasadutsnitt mot Ebba Bååts torg



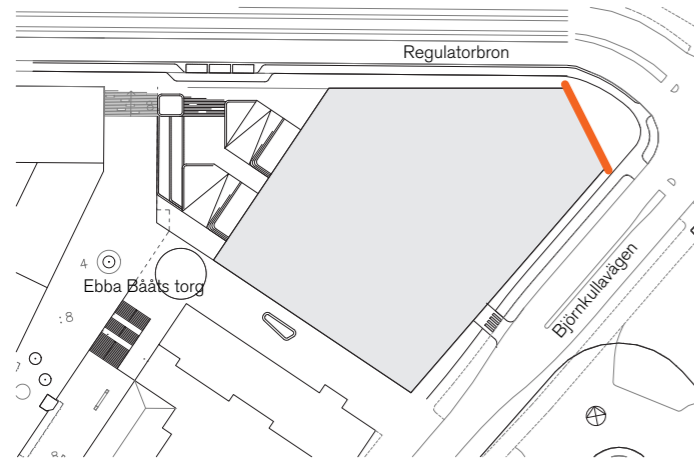
Fasad mot Regulatorbron



Illustration av fasad mot Regulatorbron



Fasadutsnitt mot Regulatorbron



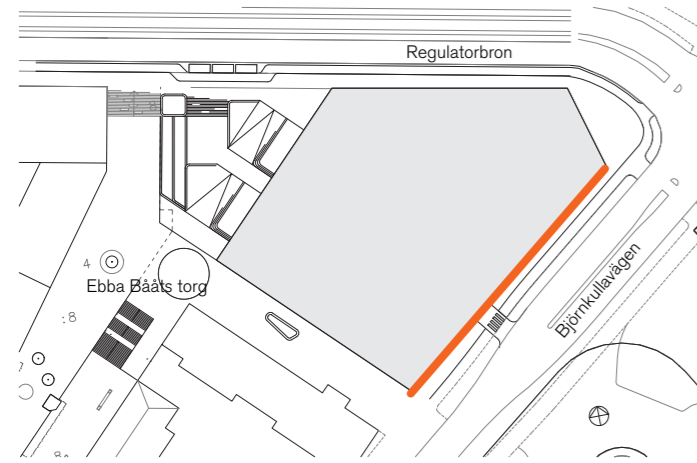
Fasad mot Regulatorbron / Björnkullavägen



Illustration av fasad mot korsningen Björnkullavägen/Regulatorbron



Fasadutsnitt mot korsningen Björnkullavägen/Regulatorbron



Fasad mot Björnkullavägen

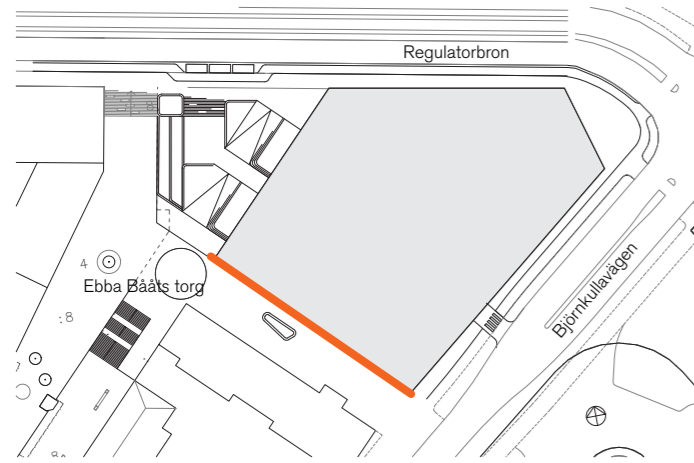


Illustration av hörnet Regulatorbron/Björnkullavägen



Fasadutsnitt mot Björnkullavägen





Fasad mot sydväst



Illustration av fasad mot sydväst



Fasadutsnitt mot sydväst

# Avslutningsvis

Generatoren 2 är medlaren mellan den nuvarande och den kommande stadsbilden i Flemingsbergsdalen. Dess centrala placering och dess specifika tomtförutsättningar ger möjlighet att skapa en byggnad som kan visa vägen – såväl rumsligt som innehållsmässigt, in i framtiden. Med höga ambitioner på arkitektonisk gestaltning och hållbarhet ska byggnaden stå sig över tid och bli en självklar del av den nya stadskärnan.

Genom att låta sig formas av platsens förutsättningar skapas en följsam byggnad som erbjuder goda miljöer såväl interiört och i det omgivande stadsrummet.

Genom att träda tillbaka och vidga Ebba Bååts torg skapas en generös förplats och en koppling till den kommande bebyggelsen norr om Regulatorbron. Denna gest vänder också byggnaden tydligt mot Flemingsbergs Station varifrån majoriteten av byggnadens brukare förväntas anlända. Genom att låta entréplanets nivåer följa landskapet får byggnaden en varierad och transparent sockelvåning som möjliggör många entrélägen och bidrar till ett rikt gatuliv.

Med robusta och gedigna material ges byggnaden en stark identitet. Dessa bearbetas och detaljeras för att på nära håll skapa en visuellt varierande och taktill upplevelse av arkitekturen. Byggnadens hållbarhetsstrategier avspeglar sig tydligt i utformningen och skapar aktivt det arkitektoniska uttrycket.

På så sätt blir Generatoren en självklar del av den framtida Flemingsbergsdalen.

**SKANSKA**

white



**”En hållbar hörnsten  
som genom arkitektonisk spets  
omvandlar Flemingsbergsdalen till  
Stockholm South Business District”**

**SKANSKA**

**white**