



Huddinge



BOTKYRKA KOMMUN

Utvecklingsplan
för den regionala
stadskärnan
Flemingsberg

**Flemingsberg – där kunskap
och kreativitet möts i södra
Stockholm**



Flemingsberg – där kunskap och kreativitet möts i södra Stockholm

Kompletteras inför slutligt godkännande

namn

**KOMMUNSTYRELSEN ORDFÖRANDE
HUDDINGE KOMMUN**

namn

**KOMMUNSTYRELSEN ORDFÖRANDE
BOTKYRKA KOMMUN**

Innehåll

1. Sammanfattning	4
2. Inledning	6
Bakgrund, syfte och avgränsning	
Planstatus och process	
3. Flemingsberg då och nu.....	8
Flemingsbergs historia	
Röster från Flemingsberg	
4. Flemingsberg 2050.....	10
Utvecklingsplan Flemingsberg 2050	
Fem övergripande utvecklingsmål	
5. Vägen framåt, så når vi vision och mål	14
Strategi 1: En urban och grönskande stad	
Strategi 2: En tillgänglig och inkluderande stad	
Strategi 3: En innovativ och dynamisk stad	
6. Hållbar utveckling under lång tid	40
Mycket sker samtidigt	
Genomförande	
7. Konsekvenser till följd av utvecklingsplan i Flemingsberg.....	42
Inriktningar för en god livsmiljö i Flemingsberg	

Utvecklingsplanen är framtagen av Huddinge och Botkyrka kommuner gemensamt med hjälp av Landskapslaget.

Huddinge kommun

Charlotte Persson, Sektionschef strategiska sektionen
Signe Wernberg, Områdesstrateg
Mats Lundgren, Områdesplanerare
Cecilia Rogvall, Exploateringssamordnare
Linda Lökvist, Projektchef Flemingsbergsdalen
Karolina Krön, Näringslivsstrateg
Helena Lundberg, Marknadsstrateg
Jack Lu, Trafikplanerare
Therese Ingerdal, Landskapsarkitekt
Jonas Lidbrink, Miljöplanerare
Karin Henriksson, Miljöplanerare
Erik Sundin, Planarkitekt

Botkyrka kommun

Heidi Pintamo, Utvecklingsledare samhällsplanering.
Ebrahim Khajeh Zadeh, Trafikplanerare
Per-Anders Framgård, Utvecklingschef
Gustav Fridlund, Näringslivschef
Mohammed Alkamil, Utvecklingsledare trafik
Johanna Mathiasson, Områdesstrateg.
Lisa Lindblom, Landskapsarkitekt

Landskapslaget

Mia Lindblad, Annelie Landin, Eirini Farantatou, Maria Wejbro,
Ellen Sundin, Ida-Maria Classon Frangos, Ameli Hellner

1. Sammanfattning

Utvecklingsplanen visar möjlig utveckling i Flemingsberg på lång sikt fram till 2050 eller ännu längre. Planen fyller glappet mellan kommunernas översiktsplaner och de efterföljande detaljplanerna. Planen vägleder utvecklingen på ett mer direkt och konkret sätt än vad översiktsplanen gör men är samtidigt inte så detaljerad som ett detaljplaneprogram eller en detaljplan. Utvecklingsplanen är liksom kommunens översiktsplan inte juridiskt bindande och har tagits fram i ett samarbete mellan Huddinge och Botkyrka kommuner. Planen ska säkerställa en attraktiv helhet och därför ingår även den mark som kommunen inte har rådighet över. Ambitionerna för platsen som redovisas i utvecklingsplanen kan tillgodoses på många olika sätt. Kommunerna och dess invånare, föreningar, civilsamhälle, statliga och regionala organ samt aktörer på marknaden behöver alla vara en del i genomförandet.

En av utgångspunkterna i arbetet är utvecklingsprogrammet för Flemingsberg 2050 som beslutades av Huddinge, Botkyrka och regionen våren 2018. Målsättningarna om en levande stadskärna, Flemingsberg som ett självklart etableringsval för näringslivet, en öppen universitetsstad, eftertraktad livsmiljö och hållbar utveckling gäller även den här planen. Visionen är att skapa ett Flemingsberg där kunskap och kreativitet möts i södra Stockholm.

Utvecklingsplanen redovisar de stora strukturerna som inte kan avgöras i enskilda samhällsbyggnadsprojekt. Planen ska vara garanten för att de delar som sedan byggs var för sig passar ihop och skapar en attraktiv plats där människor vill leva, driva sina företag eller besöka. Utvecklingsplanens stora uppgift är att säkerställa den politiska ambitionen att skapa balans i Stockholmsregionen och utveckla Flemingsberg till en viktig arbetsplatsnod i södra Stockholm. De kvaliteter som redan finns på platsen med sjukhus, akademier och viktiga samhällsinstitutioner ska ges möjlighet att utvecklas. Samtidigt ska Flemingsberg växa samman och de fysiska och mentala barriärerna överbryggas.

Utvecklingsplanen redovisar bebyggelsestruktur, infrastruktur och grön- och blåstruktur på en översiktlig strategisk nivå. Planen ger också förslag till hur staden ska möbleras med olika typer av innehåll som offentlig och kommersiell service, mötesplatser med mera. I slutet finns förslag på hur Flemingsberg kan växa fram över tid och en översiktlig beskrivning av konsekvenser till följd av utvecklingsplanens genomförande.



Figur 1: Visionsbild över park i Flemingsbergsdalen

2. Inledning

För en snabb och hållbar tillväxt inom Stockholmsregionen är det en förutsättning att bostäder och arbetsplatser kommer på plats även utanför den centrala regionkärnan. Därför är en flerkärnig struktur en bärande huvudprincip i den regionala utvecklingsplanen för Stockholmsregionen, RUFSS 2050.

Flemingsberg är en av åtta utsedda regionala stadskärnor i RUFSS 2050 och ett betydelsefullt centrum i södra Stockholm. Här finns sjukvård, högre utbildning, forskning, rättsväsende och god tillgång till kollektivtrafik – viktiga samhällsfunktioner för ett mycket stort omland.

Bakgrund, syfte & avgränsning

Den regionala stadskärnan Flemingsberg har under lång tid varit ett område där stadsutvecklingen skett i samverkan mellan flera olika aktörer. Geografiskt omfattar stadskärnan ett område både i Huddinge och i Botkyrka kommun. Eftersom platsen är av regional betydelse finns sedan många år tillbaka en samverkansorganisation där också region Stockholm ingår. 2018 fattade dessa tre aktörer i samverkan beslut om ett utvecklingsprogram för den regionala stadskärnan Flemingsberg. Programmet innehåller en vision för Flemingsberg: ”Flemingsberg – där kunskap och kreativitet möts i södra Stockholm”.

Två kommuner – en utvecklingsplan

För att förverkliga vision och mål i utvecklingsprogrammet och visa kommunernas vilja och ambition med utvecklingen av den regionala stadskärnan har Huddinge och Botkyrka kommun fattat beslut om att ta fram en gemensam utvecklingsplan över området.

Syftet med utvecklingsplanen är att säkerställa att framtida förändring av stadskärnans mark- och vattenanvändning leder mot en långsiktigt hållbar tillväxt. Utvecklingsplanen ska visa och kunna stå för helhetstanken och vara garanten för att de projekt som sedan byggs bit för bit hänger ihop i en helhet – en hållbar och attraktiv stadskärna.

Utvecklingsplanen visar liksom kommunernas översiktsplaner en möjlig framtida utveckling. Planen tar sikte på år 2050 eller ännu längre för att kunna möta behovet av att beskriva platsens utveckling kopplat till både den regionala utvecklingsplanen, RUFSS 2050, och de större infrastrukturprojekten i närområdet.



Figur 2: Från planering på regional nivå till stadsmiljö.

Sammanfattningsvis syftar utvecklingsplanen till att:

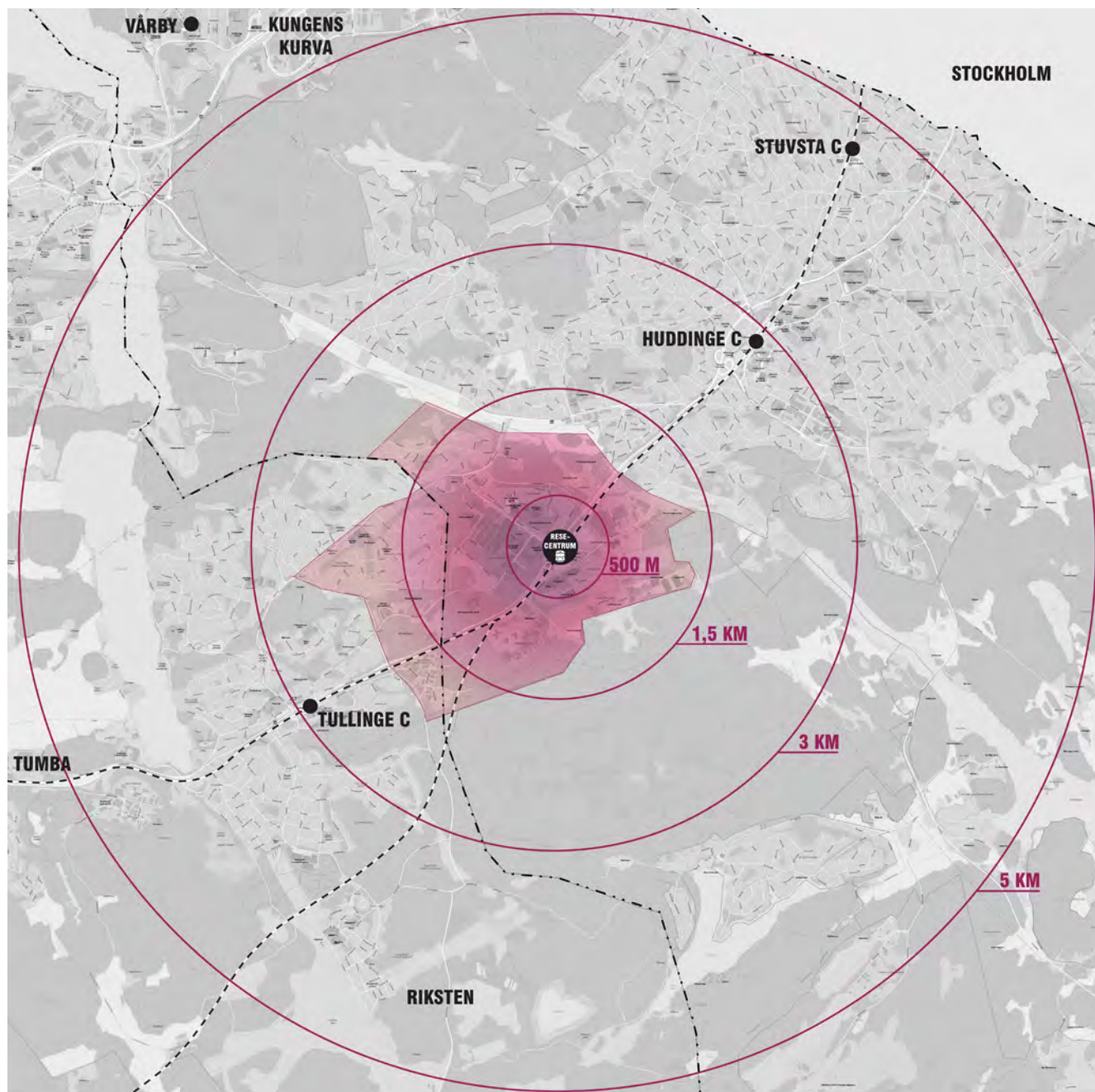
- Ge en *sammanhållen bild* av hur Flemingsberg kan utvecklas över tid. Detta genom att belysa stadsutvecklingsfrågorna i sin helhet och beskriva önskade kvalitéer i stadskärnan. Ge en beskrivning av platsens innehåll, hur den ska uppfattas och vad den har för atmosfär. Beskriva hur dess olika delar hänger ihop samt hur stadskärnan förhåller sig till omvärlden.
- Ge *ramar och riktlinjer* för kommande planering och investering. Detta genom att beskriva en övergripande struktur som stöd för planering på en mer detaljerad nivå samt vara ett planeringsunderlag för investeringar i offentliga miljöer, verksamheter och infrastruktur.
- Vara ett *underlag för fortsatt dialog* om utvecklingen i Flemingsberg med boende, verksamma och besökare. Utvecklingsplanen ska även fungera som ett underlag till fortsatt dialog med de intressenter som vill vara med och bidra till utvecklingen av området.

Planstatus och process

Utvecklingsplanen är en konkretisering av de kommunövergripande översiktsplanerna (ÖP), som i sin tur utgår från den regionala utvecklingsplanen för Stockholms län (RUFSS). Utvecklingsplanen (UP) är vägledande utan att vara juridiskt bindande. Den fortsatta processen kommer att följas av eventuella detaljplaneprogram, detaljplaner och genomförande.

Dialog och inkludering

Utvecklingen av Flemingsberg pågår hela tiden och den här planen visar en möjlig framtid i ett trettioårsperspektiv eller ännu längre. För att säkerställa dess genomförbarhet är det en plan som har tagits fram i dialog och samverkan med olika intressenter i Flemingsberg.



Figur 3: Utvecklingsplanens geografiska avgränsning och dess omland

Den regionala stadskärnan Flemingsberg är det rosa området i figur 3. Flemingsbergs stadscentrum cirka 500 meter från resecentrum är stadens motor och hjärta. På cykelavstånd, cirka tre kilometer, når du både Tullinge och Huddinge centrum. Flemingsberg innehåller viktiga funktioner för ett mycket stort omland.

3. Flemingsberg då och nu

Flemingsbergs historia

Flemingsbergsområdet var bebott redan för 8 000 år sedan. Området var då en utskärgård och människorna som levde av fiske och jakt lämnade spår av verktyg som idag ligger på 50 till 80 meters höjd över havet. Dessa platser är spår efter Stockholms läns allra första invånare och i området finns rester även av gravfält och fornborgar från vikingatiden.

I takt med landhöjningen förvandlade människorna sakta Södertörn till en odlingsbygd. Den dåvarande gården och byn hette Anderstad och omnämns i skrift på 1400-talet. När gården kom i släkten Flemings ägo byttes namnet till Flemingsberg. Under tidigt 1900-tal låg fem torp under Flemingsberg och bland torpen fanns Grantorp,

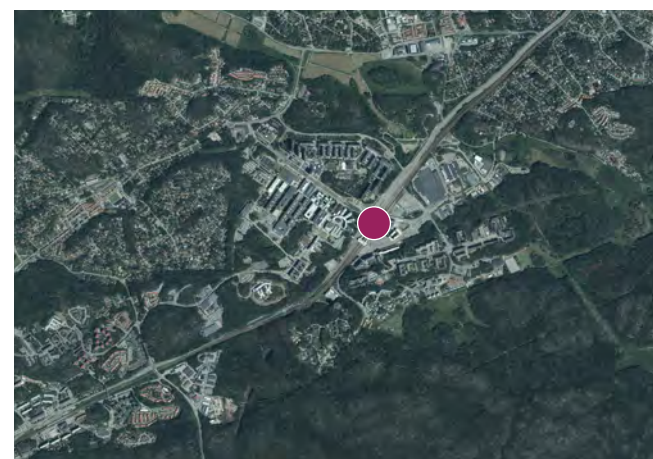
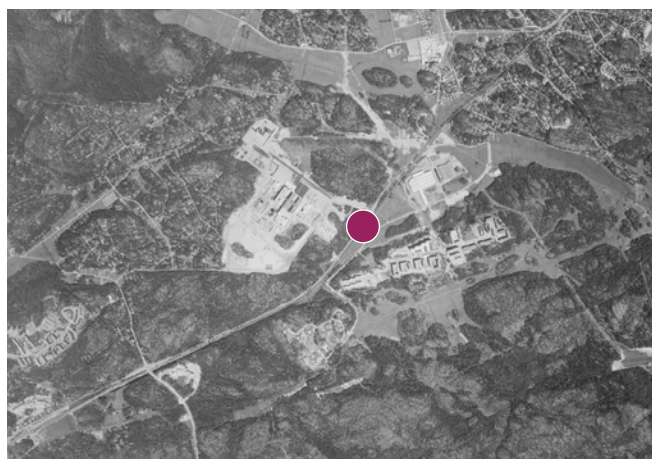
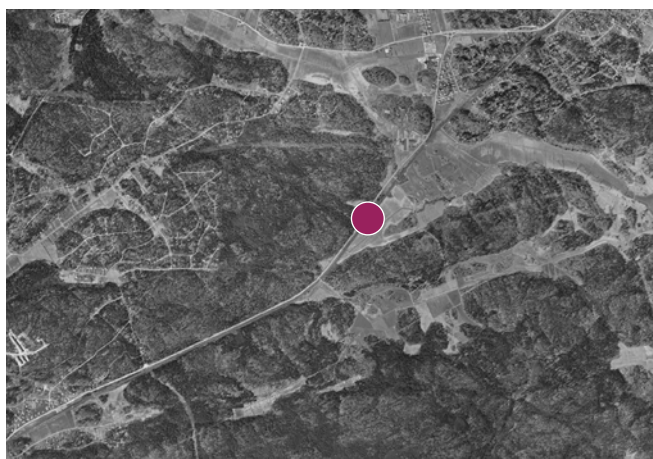
Björnkulla och Visättra som givit namn till några av dagens områden i Flemingsberg.

Fram till slutet av 1960-talet var Flemingsberg en mindre tätort med cirka 260 invånare utan utbud av service. Flemingsbergs strategiska kommunikativa läge samt goda tillgång på exploateringsbar mark ledde till att Huddinge kommun 1958 köpte marken i Flemingsberg av den dåvarande ägaren till Flemingsbergs gård.

Sedan dess har platsen planerats och utvecklats utifrån nationella och regionala behov. Ett nationellt behov av en miljon nya bostäder i Sverige. Ett behov i Stockholmsregionen av ett nytt storsjukhus,

högre utbildning och ett kunskapsintensivt näringsliv i södra Stockholm. En pendeltågsstation i Flemingsberg ingick som en förutsättning vid planeringen av sjukhuset och bostäderna. Det skulle dock dröja till 1987 innan den var på plats.

Sedan början av 1990-talet har Flemingsberg fyllts på med lokaler för polis och häkte. Stationen invigdes 1995 även för fjärrtåg och året därpå inrättades Södertörns högskola. Under 2000-talet har även Kungliga tekniska högskolan och flera andra utbildningsinstitutioner följt efter och Campus Flemingsberg har blivit ett av de större utbildningsäta i Sverige.



Figur 4: Flemingsbergs utveckling visas i ortofoton från 1960 (tv), 1975 (i mitten) och från 2019 (th). Cirkel visar Flemingsberg stations nuvarande läge i ortofotona.

4. Flemingsberg 2050

Region Stockholm, Huddinge kommun och Botkyrka kommun har enats om att den regionala stadskärnan Flemingsberg ska fortsätta utvecklas till en konkurrenskraftig innovationsmiljö med stadskvaliteter och därmed bidra till att Stockholm blir Europas mest attraktiva storstadsregion.

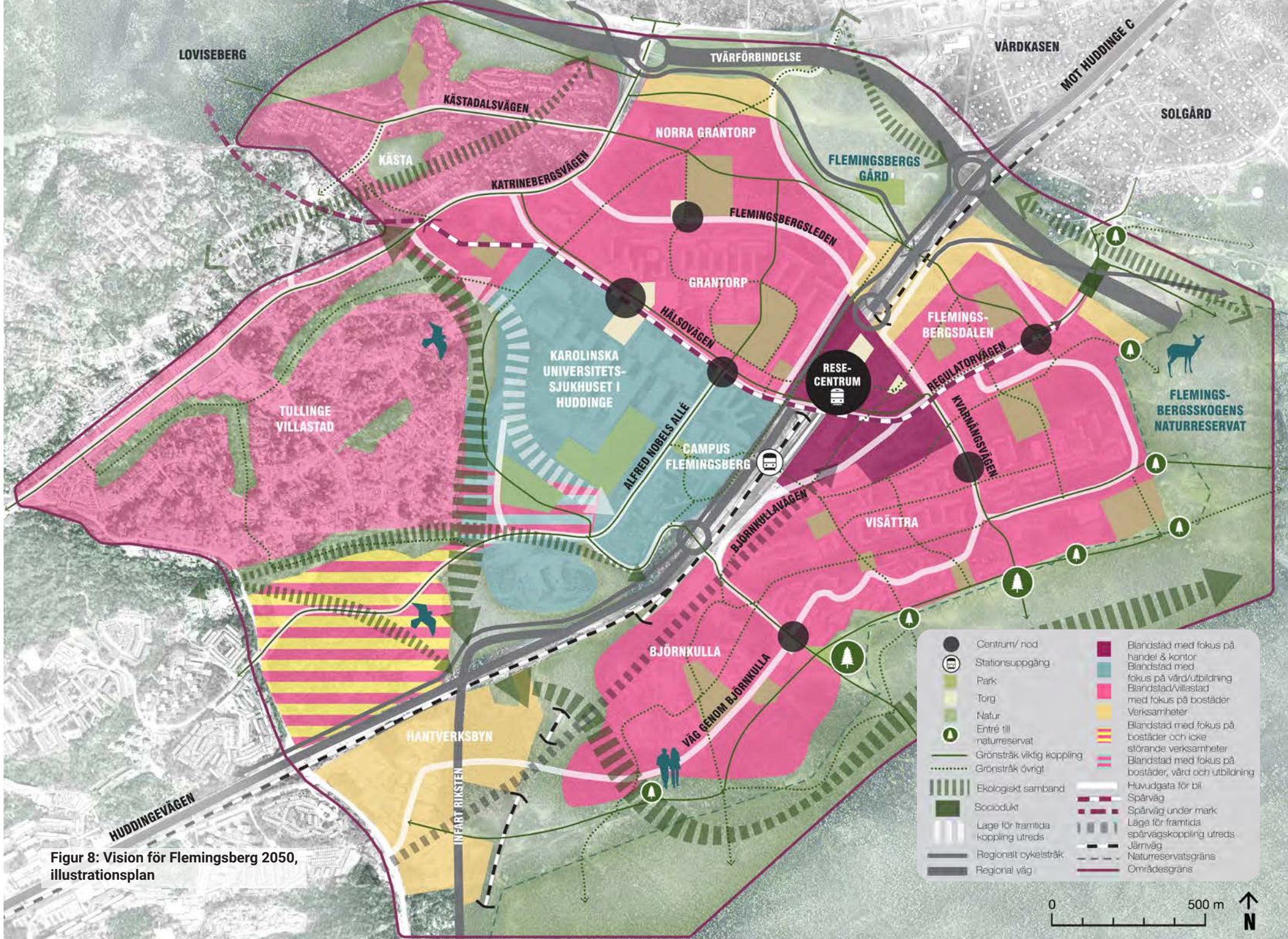
Beslutad vision för Flemingsberg 2050 är:

År 2050 är Flemingsberg ett av Sveriges mest betydelsefulla centrum för utbildning, forskning och kreativitet. Det är en inspirerande mötesplats där innovationer skapas och samverkan driver en hållbar samhällsutveckling. Flemingsberg är en självklar etableringsort för kunskapsintensivt näringsliv och har en eftertraktad livsmiljö.

Flemingsberg är en plats där kunskap och kreativitet möts i södra Stockholm.

Figur 7: Illustration över framtida resecentrum och stadscentrum, ur detaljplaneprogram för Flemingsbergsdalen





Figur 8: Vision för Flemingsberg 2050, illustrationsplan

- | | | | |
|---|-----------------------------------|---|----------------------------------------------------------------|
| ● | Centrum/ nod | ■ | Blandstad med fokus på handel & kontor |
| ⊕ | Stationsuppgång | ■ | Blandstad med fokus på vård/utbildning |
| ■ | Park | ■ | Blandstad/villastad med fokus på bostäder |
| ■ | Torg | ■ | Verksamheter |
| ■ | Natur | ■ | Blandstad med fokus på bostäder och icke störande verksamheter |
| ⬆ | Entré till naturreservat | ■ | Blandstad med fokus på bostäder, vård och utbildning |
| — | Grönstråk viktig koppling | — | Huvudgata för bil |
| ⋯ | Grönstråk övrigt | — | Spårväg |
| | Ekologiskt samband | — | Spårväg under mark |
| ■ | Sociodukt | — | Läge för framtida spårvägskoppling utreds |
| — | Läge för framtida koppling utreds | — | Järnväg |
| — | Regionalt cykelstråk | — | Naturreservatsgräns |
| — | Regional väg | — | Områdesgräns |



Fem övergripande utvecklingsmål

För att tydliggöra visionen har fem övergripande utvecklingsmål beslutats i utvecklingsprogram för den regionala stadskärnan. Tillsammans beskriver dessa mål på vilket sätt Flemingsberg ska bidra till en hållbar utveckling av Stockholmsregionen. Utvecklingsplanens strategier leder mot denna målbild.



Mål 1: Levande stadskärna

En urban och variationsrik stadskärna med unik identitet.

Flemingsberg är känt för att vara en öppen, lärande och dynamisk plats där kreativitet och nya idéer stimuleras i en urban och internationell miljö. Här finns en samverkan mellan akademi, civilsamhälle, näringsliv och det offentliga som skapat unika kluster. I stadens kärna finns ett samlande centrum med högst koncentration av urbana kvaliteter. En naturlig mötesplats som erbjuder boende, verksamma, studerande och besökare ett brett och varierat utbud av kultur, restauranger, nöje och handel. Det är ett populärt besöksmål i Stockholmsregionen.



Mål 2: Självklart etableringsval

En attraktiv etableringsort för ett kunskapsintensivt näringsliv och kreativa näringar.

Flemingsberg är ett självklart etableringsalternativ för ett kunskapsintensivt näringsliv och kreativa näringar i Stockholmsregionen. Här finns viktiga samhällsfunktioner, service och olika typer av tjänsteinstensiva verksamheter. Att vara lokaliserad i Flemingsberg ökar företagets attraktionskraft för kompetent personal. Platsen är lätt att nå med kollektiva färdmedel och de centrala delarna utgör en urban miljö med ett innehåll och en identitet som attraherar på arbetsmarknaden. Här arrangeras vetenskapliga kongresser och andra evenemang med utgångspunkt i platsens kontaktintensiva och kreativa verksamheter.



Mål 3: Öppen Universitetsstad

Ett levande och mångvetenskapligt campus med en variationsrik högre utbildning och världsledande forskning.

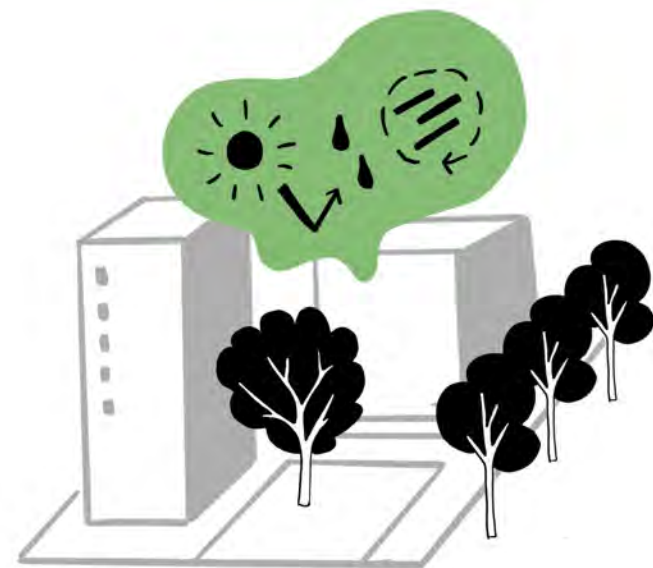
Flemingsberg är känt för sitt universitetsområde, ett campus med ett mångvetenskapligt utbud av högre utbildning och forskningscentrum. Här finns ett sammanhållet samlande universitetsområde med en uppskattad miljö för studenter, forskare och lärare. Inom Campus Flemingsberg finns en unik samverkan mellan olika akademier. Det är ett campus som tillvaratar olikheter för att utveckla verksamheter och stärka kvalitén. Ett universitetsområde som löser framtidens samhällsutmaningar genom nya tvärvetenskapliga innovationer och världsledande forskning.



Mål 4: Eftertraktad Livsmiljö

En eftertraktad livsmiljö med närhet till både stadsliv, kultur och natur.

Flemingsberg är en eftertraktad livsmiljö med möjlighet till både pulserande stadsliv under dygnets alla timmar och närhet till större fri-luftsområden och orörd natur. Här finns goda kommunikationer till både östra Mellansveriges större arbetsplatsmarknader och centrala regionkärnan. Här finns en mångfald av människor och kulturer samt ett boende för alla invånare oavsett socioekonomisk status. Att bo i Flemingsberg är ett aktivt val.



Mål 5: Hållbart samhälle

En långsiktigt hållbar samhällsutveckling med människan i centrum.

Flemingsberg har genom nya innovationer utvecklats till en stadskärna som är hållbar över tid. Det är en kretsloppsanpassad och grönskande stadsmiljö som inte slösar på naturens resurser, anpassad för att klara framtida behov och klimatförändringar. Här råder en kultur som är öppen och inkluderande. Stadskärnan upplevs som en trygg och säker plats. Här finns möjlighet till likvärdiga livsförutsättningar för stadens invånare och goda möjligheter till ett hållbart resande.

5. Vägen framåt, så når vi vision och mål

I Flemingsberg finns stora obebyggda områden och förutsättningar att utveckla tusentals nya arbetstillfällen, bostäder och studieplatser i en tät stadsmiljö. I ett nära omland finns plats för både attraktiva villaområden och orörd natur.

Samtidigt finns ett antal utmaningar som behöver mötas. Till exempel behöver platsens attraktivitet som etablerings-, studie- och bostadsort stärkas. Utbudet av stadsmässiga kvaliteter behöver öka och både de fysiska och mentala barriärerna behöver överbryggas.

För att anta platsens utmaningar och nå vision och övergripande utvecklingsmål för Flemingsberg 2050 finns tre strategier.

Strategi 1: Urban och grönskande

I Flemingsberg ska stadskärnans invånare, verksamma och besökare på gångavstånd kunna nå både stadens puls och naturens lugn.

Genom att göra plats för många människor på liten yta ska förutsättning för en levande och urban stadsmiljö skapas i Flemingsberg. Högt, tätt och med aktiva bottenvåningar som kan erbjuda människor i staden och besökare ett brett utbud av urbana kvaliteter. Samtidigt skapar vi en grönskande attraktiv stadsmiljö med sammanhängande stråk och flera mångfunktionella parker.

Strategi 2: Tillgänglig och inkluderande

I Flemingsberg bidrar utvecklingen till tillgänglighet både regionalt och lokalt för alla. Hållbara resor ska prioriteras.

Stadscentrum ska bidra till närhet, ökad rörelse med klimatsmarta färdmedel och minskade barriärer genom funktionsblandning. En miljö som uppmuntrar till rörelse mellan stadskärnans olika delar kan förstärkas genom en överdäckning av Huddingevägen men också genom strategiskt placerade målpunkter som lockar till besök. En miljö som leder till ökad sammanhållning och upplevs som nära, trygg och inkluderande.

Strategi 3: Innovativ och dynamisk

I Flemingsberg utvecklas ett dynamiskt centrum för innovationer i södra Stockholm. Där människorna, gestaltningen och platsens historia bidrar till platsens identitet. Där innovationer, nytänkande och samverkan leder till en hållbar utveckling i framkant.

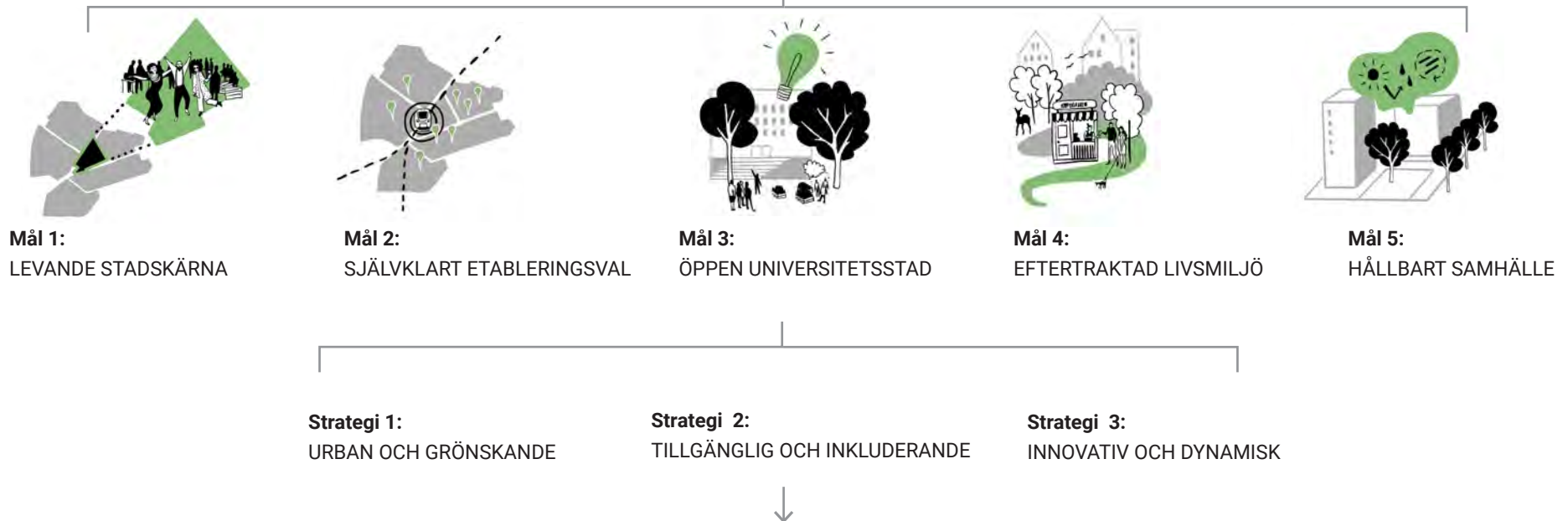
En dynamisk stadsmiljö genom områden och mötesplatser som kompletterar varandra och tillsammans stärker Flemingsbergs unika identitet. En stadsmiljö som är hållbar över tid genom att innovationer implementeras och mångfunktionalitet uppmuntras. Tillsammans bidrar detta till att skapa förutsättning för en hållbar framtid.

Figur 9: Illustration över framtida Regulatorvägen, ur detaljplanprogram för Flemingsbergsdalen

RUFS, ÖVERSIKTSPLAN, DIALOG MED MEDBORGARE



UTVECKLINGSPROGRAM MED VISION OCH DELMÅL:



UTVECKLINGSPLAN MED FÖRDJUPADE STRATEGIER

Figur 10: Så hänger det ihop från regional utvecklingsplan till mål och strategier i utvecklingsplan för den regionala stadskärnan Flemingsberg.

Strategi 1: En urban och grönskande stad

I den regionala stadskärnan ska invånare, verksamma och besökare kunna erbjudas både stadens puls och naturens lugn på gångavstånd. Det är människan som gör en stad levande och genom att göra plats för många människor ges förutsättningar för en livfull stadsmiljö.

I Flemingsberg finns idag ett begränsat kommersiellt utbud som i huvudsak är koncentrerat till området runt pendeltågsstationen och i nuvarande Flemingsbergs centrum. Inom Campus Flemingsberg finns främst restauranger och caféer, apotek och service kopplat till högskolorna och sjukhuset. Inom bostadsområdena mestadels sociala målpunkter som skolor, förskolor och parker. Det finns få målpunkter som attraherar besökare från ett större omland och det kulturella utbudet och föreningslivet är svagt. Möjligheterna till rekreation i den närbelägna Flemingsbergsskogen är goda men det saknas tydliga rekreativa kopplingar mellan naturen och stadsmiljön. Flemingsberg har brist på parker och lekplatser.

För att stärka stadskärnans attraktion som etablerings-, studie- och bostadsort kompletterar vi utbudet av stadsmässiga kvaliteter med kultur, handel, restauranger och service. Etablering av ytterligare en större regional målpunkt skapar attraktion och stärker platsens identitet. Genom Flemingsbergs unika tillgänglighet mitt emellan Skavsta och Arlanda flygplatser finns möjlighet att utveckla målpunkter av storregional, nationell och internationell betydelse i Flemingsberg.

Genom att göra plats för många människor på liten yta ska förutsättning för en levande och urban stadsmiljö skapas i Flemingsberg. Högt, tätt och med aktiva bottenvåningar i de mest centrala delarna och plats för rekreation och återhämtning i naturområden i stadens mer perifera delar, se figur 11. Ju mörkare rosa nyans desto tätare stad. För att stärka attraktiviteten och utveckla ett hållbart samhälle behöver grönska för rekreativa och ekologiska värden tillföras även centralt. Parker blir viktiga komplement till naturreservatet och Flemingsberg blir en plats där man inom en kilometers radie både kan känna stadens puls och naturens lugn.

Vi skapar en:

- Stadsmiljö med arbetsplatser och bostäder
- Stadsmiljö med ett varierat utbud
- Grönstruktur med plats för lek, vila och rekreation



Figur 11: Urban och grönskande, en mix av gröonstruktur och täthet

Stadsmiljö med arbetsplatser och bostäder

Utvecklingen mot en urban och grönskande stad kräver olika tillvägagångssätt i olika delar av stadskärnan. Näringslivet liksom bostäderna behöver göras mer varierande och områden blandas upp.

Bra grund för fortsatt näringslivsutveckling

I Flemingsberg finns Karolinska universitetssjukhuset som är ett av Europas största universitetssjukhus och som tillsammans med Karolinska Institutet och Röda korsets högskola är ett medicinskt centrum med högt internationellt anseende. Tillsammans med övriga akademier och rättscentrum utgör dessa en bra grund för fortsatt näringslivsutveckling. En utveckling av innovativa och kunskapsintensiva verksamheter med ett stort regionalt upptagningsområde. Kunskapsintensiva verksamheter är särskilt lägeskänsliga och gynnas av en stadsmiljö som är tät, urban och tillgänglig.

Den största andelen tillkommande arbetsplatser blir i direkt närhet till Flemingsbergs station, se figur 13. Här utvecklas en affärs- och forskningshubb och ett stadscentrum, en ny stadsdel med cirka 35 000 arbetstillfällen. Befintliga företag kompletteras med lokala, regionala, nationella och globala företag.

Även i Campus Flemingsberg finns möjlighet att under lång tid framöver möta framtidens regionala behov av ytterligare sjukvård och högre utbildning. Längs med Alfred Nobels allé finns plats för fler forskningsintensiva verksamheter. Samtidigt finns behov av mer utrymmeskrävande och stadsstödjande funktioner, dessa får ta plats längs med de större trafiklederna som omger Flemingsberg. För Botkyrkas del planeras utrymmet för flest arbetstillfällen i Flemingsbergs omland, i Rikstens företagspark.

Nyckeltal:

- Antal arbetstillfällen 2020: 12 800 (kommundelen Flemingsberg)
- Antal arbetstillfällen 2050: minst 50 000 (kommundelen Flemingsberg)

Mer kultur och fler kreativa näringar för att stärka Flemingsberg

Även om kultur och kreativa näringar är en växande bransch i Fle-

mingsberg saknar platsen den breda kulturnärvaro som finns i många andra stadsdelar i Stockholmsregionen. För att Flemingsberg på sikt ska uppnå samma attraktivitet som jämförbara kontorskluster behövs det omkring 500 arbetsställen inom kultur- och kreativa näringar i stadskärnan. Utöver attraktivitet till platsen tillför de kulturella och kreativa näringarna indirekt ytterligare företag och arbetstillfällen inom produktion, teknik, besöksnäring och service.

Möjligheterna även för lokala kulturinitiativ och mötesplatser för barn, unga och studenter kan stärkas. Utrymme för utställningar, barn och ungdomsverksamhet, studentkultur, musik, konst och andra kulturella aktiviteter behöver få ta plats i staden. Kultur kan med fördel ta plats även utomhus i stadens offentliga miljöer. Genom att utveckla befintliga och skapa nya gemensamma mötesplatser i staden kan människor med olika bakgrund träffas på lika villkor med möjlighet till stort kulturellt utbyte.

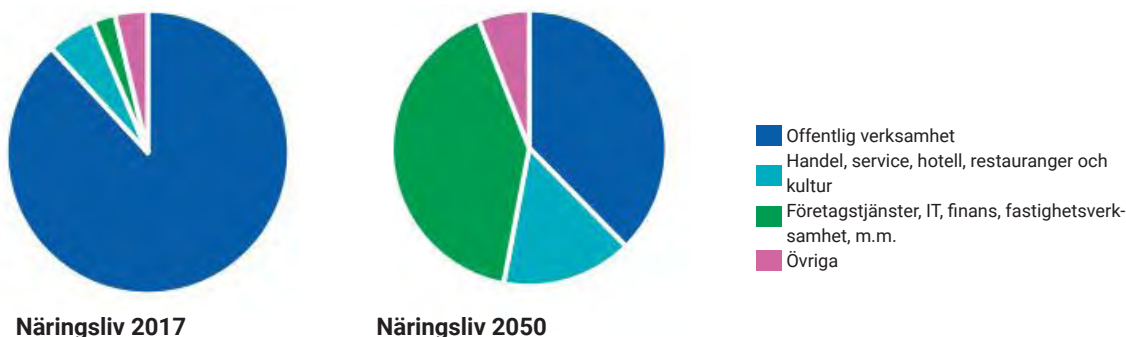
Fler bostäder i olika storlekar och upplåtelseformer

För att Flemingsberg ska utvecklas till en levande stadskärna som upplevs som trygg även kvällar och helger behöver näringsliv och service blandas med ett varierat utbud av bostäder. Inom kommundelen finns drygt 7 200 bostäder. Många av dessa är byggda på 1960- och 70-talen och övervägande del, cirka 70 procent, är hyresrätter. Många av lägenheterna är små vilket försvårar för de boende som är i behov av en större bostad att bo kvar i området. Stadskärnans omland¹ domineras däremot av eftertraktade småhus med äganderätt.

I Flemingsberg finns det utrymme att tillföra cirka 15 000 nya bostäder vilket skulle göra Flemingsberg till en medelstor svensk stad. Fortsatt utveckling av nya bostäder i Flemingsberg bidrar till ett bostadsbestånd med en stor spridning av upplåtelseformer och lägenhetsstorlekar. I Flemingsberg behöver det dessutom rymmas ett brett utbud av student- och forskarlägenheter för att stödja utvecklingen som utbildningsnav. För Botkyrkas del finns utrymme för 5000 bostäder i Flemingsbergs omland.

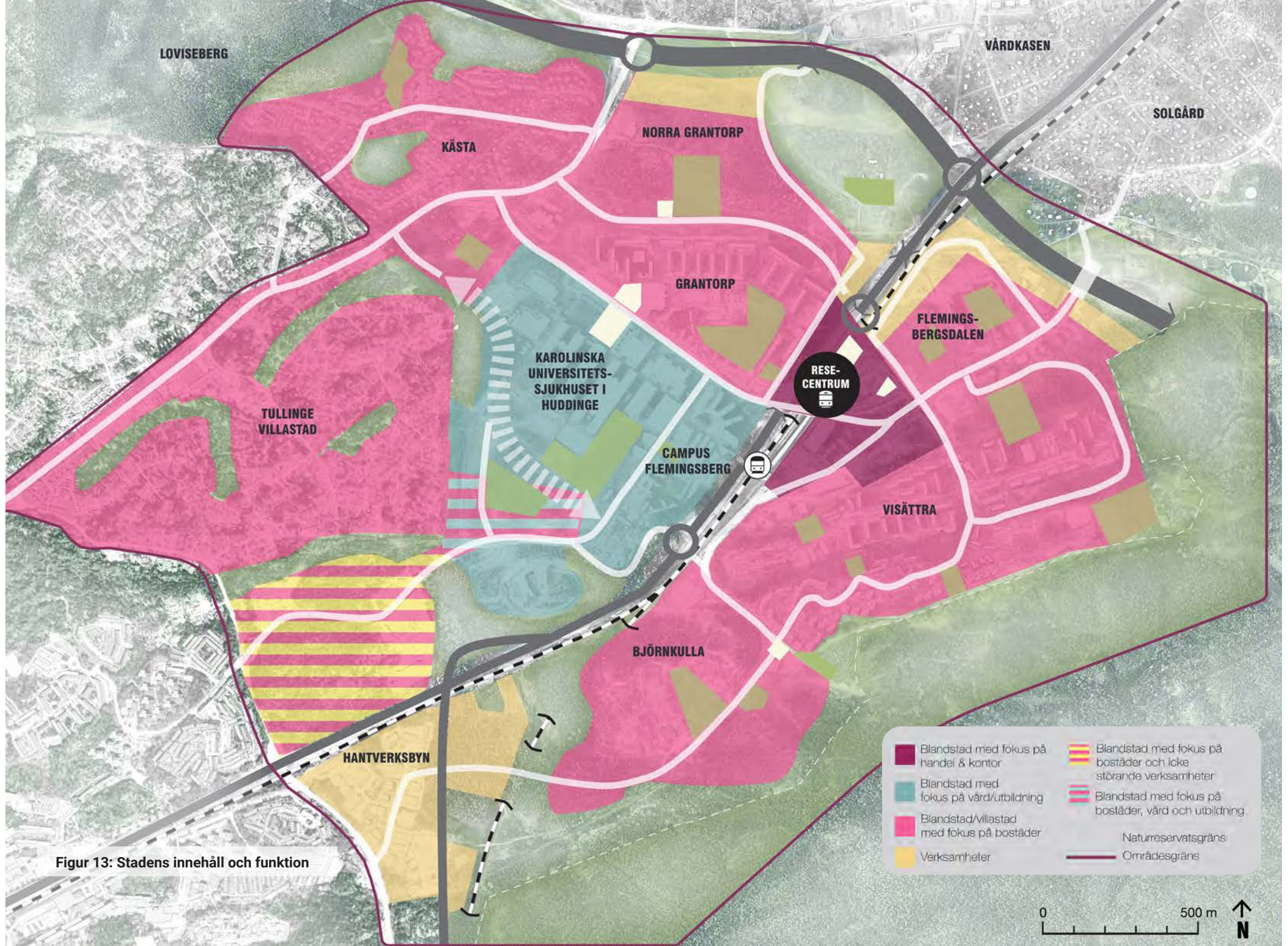
Nyckeltal:

- Antal bostäder 2020: 7 200 (kommundelen Flemingsberg)
- Antal bostäder 2050: 22 000 (kommundelen Flemingsberg)



Figur 12: Exempel på hur Flemingsbergs näringsliv skulle kunna utvecklas och skapa en plats med branschbredd.

1 Tullinge, Glömsta och Fullersta



Figur 13: Stadens innehåll och funktion

Stadsutveckling på olika sätt

Både arbetsplatser och bostäder kommer att utvecklas i alla delar av Flemingsberg. Utvecklingen sker dock på olika sätt. Staden kompletteras, omvandlas och exploateras för att skapa en attraktiv helhet. Se figur 14.

Olika typer av stadsutveckling

Ny exploatering – Helt nya områden som bebyggs och utvecklas till blandstad

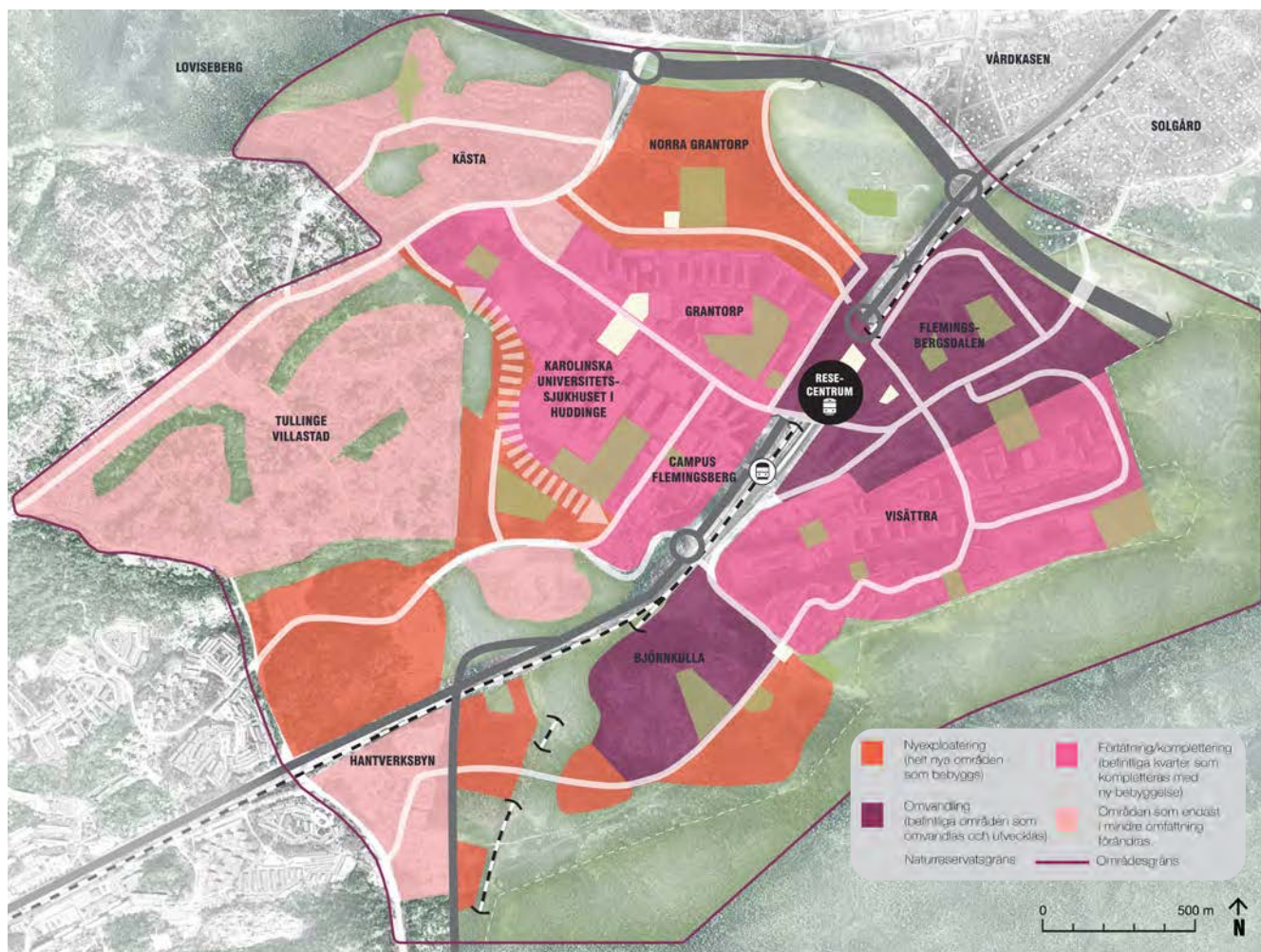
Delar av den framtida staden består av obebyggda områden som domineras av naturmark. Här utvecklas blandstad som på ett naturligt sätt kopplas samman med befintlig bebyggelsestruktur. I stadens utkant utvecklas mer renodlade bostadsområden eller områden med stadsstödjande funktioner. I dessa delar är det viktigt att dagens natur tillgängliggörs och att höga naturvärden bevaras.

Omvandling – Befintliga områden som omvandlas och utvecklas till en varierad stadsmiljö

I framförallt Flemingsbergsdalen och Björnkulla finns områden som idag utgörs av industriområde respektive institutionsbebyggelse som genom omvandling utvecklas till en mer varierad stadsmiljö. I dessa områden kommer vissa verksamheter vara kvar men blandas upp med andra typer av funktioner för att ge en levande stad. Verksamheter som är svåra att kombinera med bostäder kan behöva flyttas.

Komplettering – Befintliga kvarter som kompletteras med ny bebyggelse

Stora delar av Flemingsberg består av områden med potential till komplettering med ytterligare bostäder eller verksamheter. Genom att ta till vara på mark eller utrymmen mellan befintlig bebyggelse ges förutsättningar att utveckla mer levande miljöer med underlag för ett mer varierat stadsliv och urbana kvaliteter. Även här behöver hänsyn tas till befintliga naturvärden och ekosystemtjänster. I de renodlade bostadsområdena ska om möjligt utvecklas arbetsplatser och i arbetsplatsområdena bostäder för att skapa förutsättningar för en stad som är trygg och lever över dygnet.



Figur 14: Olika typer av stadsutveckling

Stadsmiljö med ett varierat utbud av service

Utvecklingen av en urban och grönskande stad kräver förutom arbetsplatser och bostäder också skolor, förskolor, service och kommersiellt utbud för att attrahera besökare, skapa liv och rörelse. När fler människor rör sig ute fler timmar om dygnet ökar också upplevelsen av trygghet.

Ambitionen är att stärka dagens målpunkter och utveckla en variation av mötesplatser dit barn, unga och äldre kan ta sig själva på ett tryggt och säkert sätt. Funktioner som genererar stadsliv såsom handel, service och kultur lokaliseras i strategiska lägen och längs huvudstråk. Bebyggelsen planeras medvetet för att stödja möjlighet till uteserveringar och platsbildningar i soliga lägen. Både kvällssol och morgonsol behövs.

Ett större utbud av service ökar platsens attraktivitet. I listan nedan finns exempel på service som skulle kunna möjliggöras när Flemingsberg växer med cirka 15 000 bostäder.

- 60 Restauranger
- 12 Livsmedelsbutiker
- 90 Butiker
- 3 Gymnasieskolor
- 1 Biograf
- 2 Muséer
- 1 Simhall
- 2 Bibliotek
- 2 Idrottsplatser
- 5 Grundskolor
- 20 Förskolor

Siffrorna är framskrivningar beräknade enligt linjära samband mellan antalet nya bostäder och service. De tar inte hänsyn till stadens övriga potential eller konkurrenssituation. De tar inte heller hänsyn till behov för att kompensera för eventuella brister i dagens serviceutbud. Siffrorna tar inte heller hänsyn till den strukturomvandling som pågår inom handeln.

Brett utbud av stadsmässiga kvaliteter i stadens centrala delar

I Flemingsberg finns möjlighet till utveckling med mer omfattande mängd handel, service och restauranger än i ett vanligt stadsdelscentrum. Omfattningen kan mer liknas det utbud som kommuncentrum eller stadskärnor i mellanstora svenska kommuner kan erbjuda. Med pågående omvandling av handeln kommer fler faktorer behöva fungera som drivkrafter för stadskärnans utveckling som till exempel kultur eller andra typer av mötesplatser. Genom att koncentrera och samla verksamheter ges möjlighet för människor att uträtta flera ärenden inom samma plats eller i dess närhet. Flemingsbergs nya stadscentrum blir en naturlig samlingspunkt som är lätt att nå. En naturlig mötesplats för boende, studerande, verksamma och besökare både lokalt i stadskärnan och i stadens större omland. Geografiskt placeras den i direkt anslutning till bytespunkt Flemingsberg.

Längs stråk där det finns potential till större flöden av människor finns möjlighet till kommersiella etableringar. Som komplement till kommersiellt utbud kan mindre stråk tillföras liv genom att etablera föreningslokaler eller låta bostäder få kontakt med gatan.

Det nya stadscentrumet behöver kompletteras med ett flertal mindre lokala centrum. Det finns möjlighet att bevara och stärka nuvarande Flemingsbergs centrum och Visättra centrum och samtidigt utveckla nya både i Björnkulla och i Flemingsbergsdalen. De lokala centrumen är naturliga samlingspunkter och innehåller olika typer av samhällsservice samt ett mindre utbud av kommersiell service.

Grönstruktur med plats för lek, vila och rekreation

Utvecklingen av en grönskande stadsmiljö i Flemingsberg kräver ett nätverk av parker och gröna stråk som leder ut till de större grönytor i Flemingsbergsskogen. Grönskan bidrar till att göra stadens platser mer attraktiva och är samtidigt tillgängliga gratis för barn, unga och gamla, för de som bor, verkar och besöker platsen.

Rekreativ grönstruktur i Flemingsberg

I Flemingsberg finns parker och naturområden för möten, rekreation och naturupplevelser. Det är viktigt att invånare och besökare i alla åldrar får tillräcklig, tillgänglig och god tillgång till grönytor som skapar möjlighet till möten, fysisk aktivitet och upplevelser.

För att koppla ihop Flemingsbergs parker och närnatur med omgivande större naturområden behövs ett sammanhängande system av gröna stråk. Trivsamma, gröna promenader som underlättar för vardagsrekreation och ökar orienterbarheten. Stråk med grön karaktär som gör det möjligt för gående och cyklister att gent och enkelt röra sig mellan gröna målpunkter och som knyter samman den bebyggda staden med natur och rekreativområden. Dessa kan exempelvis löpa genom parker, längs trafikerade gator och utmed skogsstigar. I Flemingsberg fyller dessa också en viktig funktion för att motverka fysiska och sociala barriärer och för att öka tillgängligheten i staden.

Höga värden för ekosystemtjänster har främst identifierats i utkanten av Flemingsberg. En bärande tanke med grönstrukturen är därför att människor enkelt ska kunna ta sig från de centrala delarna ut till de större grönområdena. Samtidigt behöver områden som utgör bristområden för ekosystemtjänster och gröna värden i centrala delar stärkas, se figur 15.

Olika typer av grönytor erbjuder variation

Flemingsbergs grönytor erbjuder variation och ett innehåll för alla åldrar och målgrupper. De offentliga rummen utformas med både stadsgrönska och upplevelsevärden för att uppmuntra och attrahera

vistelse och rörelse där. Eftersom stadsgrönskan bidrar både till en mer attraktiv, hälsosam och hållbar miljö blir den ett värdefullt verktyg i utvecklingen av Flemingsberg.

För att tillgodose behovet av mer ytkrävande funktioner och skapa förutsättningar för mångfunktionella ytor planeras större stadsdelsparker i stadens olika delområden. Dessa är schematiskt illustrerade i kartan som beskriver stadens grönstruktur (se figur 15).

För vardagens rekreation behövs även andra gröna mötesplatser nära boendemiljön. I hela Flemingsberg integreras därför lekmiljöer, fickparker, gatuträd och torg i alla skalor i strukturen. I stadskärnan skapas också plats för bollspel och större utflyktslekplatser med mer variation och med mer utmanande innehåll för äldre barn. Tillsammans bidrar de olika platserna och stråken till en mer varierad och rekreativ helhet som stärker Flemingsbergs identitet och skapar en unik stadsmiljö.

I stadskärnans utkant finns större sammanhängande grönområden. Det största utgörs av Flemingsbergsskogens naturreservat. Men ett större grönområde kommer också att bevaras mellan Tvärförbindelse Södertörn och bebyggelsen i Grantorp. I gränslandet mellan de bebyggda områdena och dessa större grönområdena skapas gröna ytor som fyller en mycket viktig roll som rekreativ friyta för invånare och verksamma i dessa delar. De kompletterar den värdefulla naturen intill med en ökad grad av tillgänglighet. Här finns möjlighet att utveckla större rekreativa målpunkter med en koncentration av större bollplaner, aktivitetscentra med mera. Längs Flemingsbergs naturreservat löper ett grönstråk som kompletteras med gång och cykelvägar och inslag som utegym och hinderbanor men också med konstnärliga inslag och naturpedagogik. För vardagens rekreation behövs även närnatur, mindre parker och lekplatser nära boendemiljön

I Flemingsberg finns inte någon direktkontakt till sjöar eller större vattendrag. Genom att tillföra mindre ytor med vatten för vattenlek eller fontäner skapas stora kvaliteter i stadsmiljön.

Olika typer av grönytor

I Flemingsberg ska varje stadsdel inrymma minst 15 % offentlig plats av den totala markytan. Av denna yta ska varje stadsdel sträva mot att minst 5 % är av parkkvalitet enligt Huddinge kommuns parkprogram. Avståndet från bostaden till närmsta grönområde ska inte vara längre än 300 meter.

Större grönområden - Större områden med natur där det finns möjlighet att ströva fritt, som erbjuder ro och avskildhet, avkoppling och möjlighet att uppleva skog eller annan naturmark. Där kan det finnas möjlighet att utöva friluftsliv eller plocka svamp och bär. Flemingsbergsskogen, som både är naturreservat och ingår i ett område riksintresse för friluftslivet är ett sådant. Även området runt Flemingsbergs våtmarksanläggning och området runt Flemingsbergs gård erbjuder dessa värden. Till exempel, Flemingsbergs naturreservat

Närnatur - Närnatur kommer fungera som rekreativ- och lekmiljöer i vardagen. Närnatur utgörs främst av naturlig vegetation med stigar, naturlek och platser för ro och avkoppling. Där kan även vara i en mer programmerad form, till exempel naturlekplats, naturstig med naturpedagogik eller utegym. Ett exempel är Visättra naturlekplats.

Park - En park är en anlagd yta som ofta innehåller ofta lekytor och/eller utrustning. Attraktiva parkmiljöer har stor betydelse som viktiga mötesplatser. Mindre parker är värdefulla för närboende medan de större stadsdelsparkerna som kan rymma många olika aktiviteter kan besökas från människor i hela kommunen.

Stadsdelspark - En naturlig samlingspunkt i en stadsdel eller hela staden markerad med blomma i figur 14. En stor multifunktionell park med egen identitet och vänder sig till människor i olika åldrar och med olika intressen. Parken bör vara minst 1,5 ha för att

rymma flera funktioner, rekreativa kvaliteter och värden som tilltalar olika typer av människor. Parkerna utformas för att klara ett högt besöksstryck och kan fungera som flexibla arenor för event och gemensamt firande av högtider. Till exempel Flemingsbergsparken i Grantorp är en stadsdelspark.

Närpark – En grön miljö avsedd för lek, vila och samvaro inom 500 meter från bostaden. Den är 5000kvm eller större. Är i första hand till för de boende eller verksamma i närområdet. Kästadalsparken är en närpark i Flemingsberg.

Fickpark/Torg – En offentlig grönyta som oftast är mindre än 1 000 kvm. Till karaktären är den ett välplanerat grönt rum som ligger nära butiksstråk, större målpunkter eller bostadsområden. Den har ett högt prydnadsvärde och fyller en viktig funktion som lokal mötesplats eller viloplats. Torget ses här som en variant av fickparken med större andel hårdgjord yta och krav på funktioner. Visättra torg är ett exempel på fickpark/torg.

Lekplats - Lekmiljöerna i Flemingsberg kompletterar varandra och erbjuder ett varierat innehåll för att säkerställa miljöer för barn i alla åldrar och inbjuda till möten och utmanande lek. En kommunal lekplats finns inom 300m från bostaden.

Privata utemiljöer och gröna gårdar - De privata utemiljöerna spelar en viktig roll i stadsmiljön. Platser där man antingen kan vara själv utomhus eller umgås med vänner. Det kan vara en villaträdgård, uteplats eller balkong men det kan också vara gemensamma utemiljöer såsom kvartersgården eller skolgården. Detta är ytor viktiga för boendes närrekreation och lek.

Botkyrka kommuns grönytor hanteras i Botkyrka kommun grönstukturprogram. Ambitionen är att den ska antas under 2021.



Figur 15: Grönstruktur i Flemingsberg.

Strategi 2: En tillgänglig och inkluderande stad

En förutsättning för en tillgänglig stad är god infrastruktur, ett transportsystem både för de som går, cyklar, åker kollektivt eller bil. Tillgänglighet bidrar till närhet och sammanhållning och gör det möjligt att röra sig mellan olika målpunkter. En tillgänglig stadskärna bidrar till en hållbar utveckling genom att uppmuntra klimatsmarta färdmedel.

Flemingsberg är en av regionens mest tillgängliga platser med kollektiva färdmedel och ingår i en regional flerkärnig struktur med sammanlänkade stadskärnor och större orter i Mälardalen och östra Mellansverige. Det finns idag mycket god tillgång till kollektivtrafik till och från Flemingsberg i form av pendeltåg, regionaltåg och buss. Det är också en plats som det är lätt att komma till som cyklist då stadskärnan nås av två regionala cykelstråk. Trots detta finns en känsla hos invånare, verksamma och studerande att stadskärnan inte är tillgänglig.

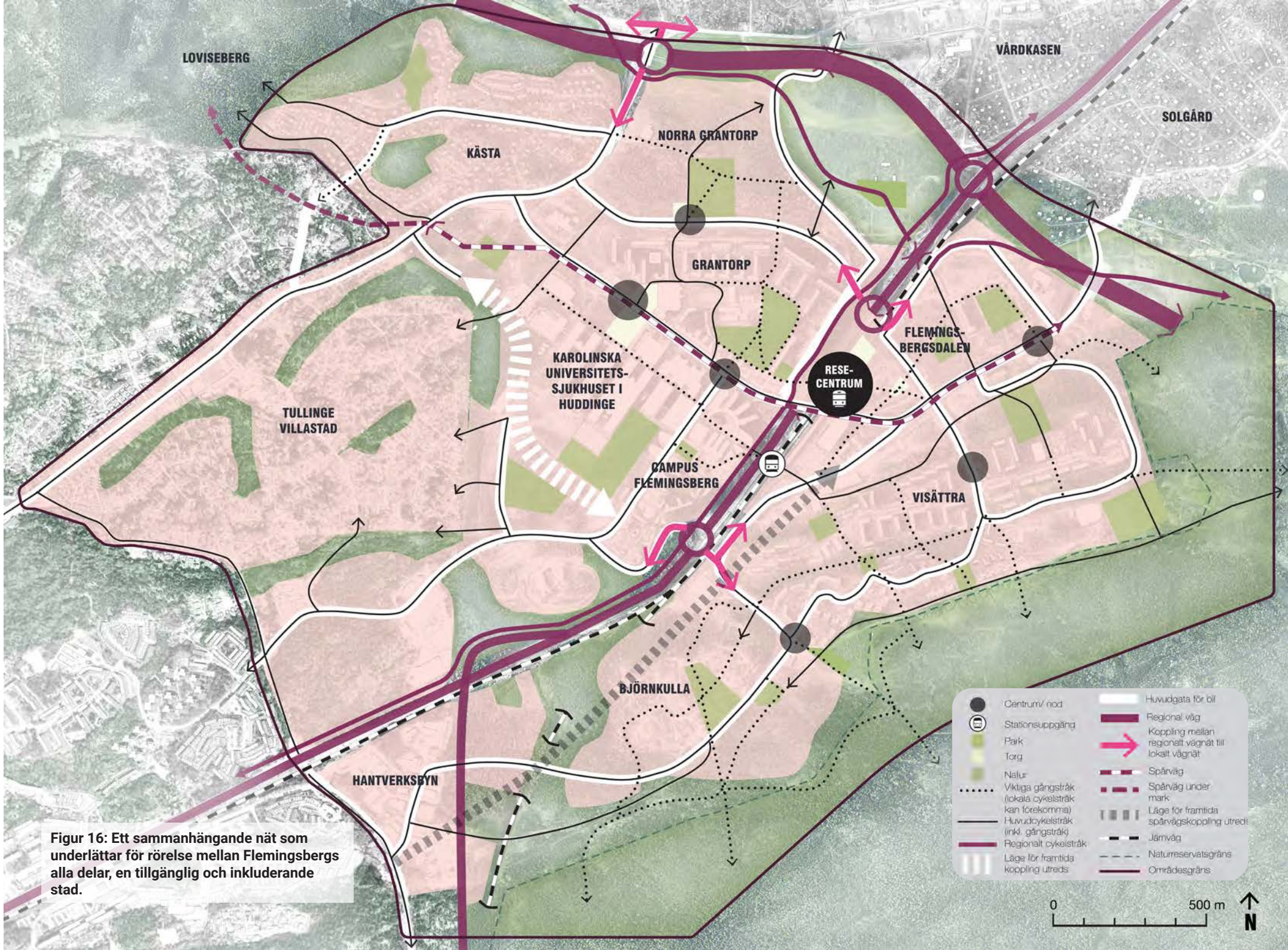
Känslan av brist på tillgänglighet beror på att stadskärnan är uppdelad av flera större barriärer, både fysiska och upplevelsemässiga. Inom Flemingsberg finns fysiska barriärer som utgörs av större vägar, järnvägen och topografiska nivåskillnader. De försvårar för fotgängare och cyklister att röra sig genom de centrala delarna. Det finns också sociala barriärer mellan boende och verksamma inom

stadskärnan samt mellan invånare inom kärnan och i dess omland.

Flemingsberg utvecklas till att bli en socialt sammanhängande stad där det är naturligt att röra sig mellan olika stadsdelar och till gemensamma mötesplatser. Staden bygger på en struktur med stråk och målpunkter som över tid bidrar till att skapa en trygg och socialt sammanhängande stadskärna för alla. Med en omfattande utveckling i stora delar av Flemingsberg finns annars risk för en ökad segregation och känsla av utanförskap som i värsta fall kan leda till ökad kriminalitet och ökad otrygghet.

För att nå Flemingsbergs mål behöver stadskärnan bli:

- Tillgänglig med prioritet för hållbara resor
- En plats med tydliga målpunkter som ger anledning att röra sig mellan stadsdelar



Figur 16: Ett sammanhängande nät som underlättar för rörelse mellan Flemingsbergs alla delar, en tillgänglig och inkluderande stad.

- | | | | |
|---|-----------------------------------------------------|---|-----------------------------------------------------|
| ● | Centrum/ nod | ▬ | Huvudgata för bil |
| 🚶 | Stationsuppgång | ▬ | Regional väg |
| 🌳 | Park | ➔ | Koppling mellan regionalt vägnät till lokalt vägnät |
| 🏡 | Torg | ▬ | Spårväg |
| 🌿 | Natur | ▬ | Spårväg under mark |
| ⋯ | Viktiga gångstråk (lokala cykelstråk kan förekomma) | ▬ | Läge för framtida spårvägskoppling utreds |
| ▬ | Huvudcykelstråk (inkl. gångstråk) | ▬ | Järnväg |
| ▬ | Regionalt cykelstråk | ▬ | Naturresevarsgräns |
| ▬ | Läge för framtida koppling utreds | ▬ | Områdesgräns |



Tillgänglig med prioritet för hållbara resor

Utveckling som ger förutsättning för en tillgänglig stadsmiljö regionalt och lokalt för alla kräver att gång-, cykel- och kollektivtrafik är de naturliga valen för att ta sig inom och till och från Flemingsberg. Med en minimal miljöpåverkan ska det gå att förflytta sig snabbt och enkelt inom Flemingsberg och till andra målpunkter i regionen. De hållbara resorna måste ges prioritet för att alla funktioner ska kunna ta plats i stadsrummet.

Flemingsberg som nav i det regionala och statliga transportsystemet

Flemingsberg nås via järnvägen, väg 226 Huddingevägen och Glömstavägen. För att utjämna obalansen och möta regionens behov av ytterligare arbetstillfällen i den södra regiondelen pågår ett arbete med att skapa ännu bättre tillgänglighet till Flemingsberg bland annat genom Spårväg syd och Tvärförbindelse Södertörn. Det finns flera mervärden i att Spårväg Syd på sikt sammanbinder ytterligare delar av regionen genom att förlängas till Botkyrka kommun. Detta skulle exempelvis göra Botkyrkas rekryteringsunderlag än mer lättillgänglig för regionen.

I stadskärnans mest centrala delar utvecklas ett nav för hållbart resande, ett resecentrum för Flemingsberg med omland. En plats som är väl sammankopplad med stadskärnans alla delar. Stadskärnans struktur utgår från navet och orienterar sig utefter det och dess centrum kring stationen. Navet blir en effektiv och attraktiv bytestpunkt. Förutom goda, effektiva och bra byten mellan olika kollektivtrafikslag ska det också vara möjligt för byten mellan cykel och kollektivtrafik.

Med ett utvecklat linjenät för bussar, ny spårväg, utökade regionaltågssystem samt stopp för fjärrtåg och/eller framtidens höghastighetståg kan navet utvecklas ytterligare. Vid resecentrum ges resor till fots, med cykel eller kollektivtrafik full prioritet. Det blir en levande mötesplats som hanterar stora flöden av människor. Fler funktioner tillförs bland annat ett brett utbud av service, handel och restauranger. Stationen utvecklas till en plats man inte bara vill passera utan också uppehålla sig på.

Trafiksystem som stödjer en hållbar stad och ett hållbart resande

Ett tryggt, säkert och jämställt trafiksystem i Flemingsberg dimensioneras och mobilitet planeras utifrån målsättningen att minst 70 procent av resorna till, från och inom Flemingsberg ska ske med hållbara resor, det vill säga till fots, med cykel eller kollektivtrafik år 2030. På sikt med utblick till 2050 ska så gott som alla resor i Flemingsberg göras med hållbara transportslag. Bebyggelse och infrastruktur är planerad för att ingen ska vara beroende av fordon som drivs av fossila bränslen.

För att stödja ett hållbart resande i Flemingsberg matas biltrafiken utifrån. Genomfartstrafik för bilar ska undvikas i stadskärnan för att på så sätt kunna utforma de lokala gatorna med människan i fokus.

För att målet om 70 procent hållbara resor krävs en effektiv och väl utbyggd kollektivtrafik men även ett finmaskigt gång- och cykelvägnät med god kapacitet och framkomlighet. Det kopplar ihop staden med kedjor av målpunkter och skapar tydliga möjligheter att välja alternativa vägar. Ett överblickbart och orienterbart gång- och cykelvägnät skapar också en känsla av trygghet också för äldre, personer med funktionsnedsättning och barn, se figur 15.

Den förbättrade regionala tillgängligheten medför också utmaningar kopplat till att överbrygga de barriärer som infrastrukturen skapar, i detta fall järnvägen, Tvärförbindelsen och väg 226. Barriärerna kan överbryggas genom trygga och tillgängliga kopplingar för gång, cykel och kollektivtrafik över och under den regionala och statliga infrastrukturen.

Hållbara parkeringslösningar

Den regionala stadskärnan ska vara tillgänglig även för personer som kommer med bil. Väl i Flemingsberg ska det vara enkelt att ställa ifrån sig bilen och fortsätta i staden till fots. Parkering ska prioriteras för personer med rörelsehinder. I Flemingsberg placeras bilparkering i första hand i parkeringsanläggningar, såsom mobilitetshus. Dessa placeras på ett antal strategiskt valda platser för att undvika genomfartstrafik. Förutom parkering innehåller mobilitetshus även

kommersiella verksamheter och mobilitetstjänster. Genom mobilitetshusen möjliggörs för samnyttjande av såväl parkering som mobilitetstjänster. Väningshöjder anpassas för att i framtiden kunna omvandla parkeringsanläggningen till annan verksamhet i framtiden när parkeringsbehovet minskar.

Olika gatutyper

För att skapa en stadskärna som är tillgänglig med alla olika transportslag, men där hållbara färdmedel prioriteras, kommer det finnas behov av att utveckla olika typer av gatumiljöer. Rörelser i staden planeras för låga hastigheter. I figur 16 illustreras huvudgator för bil. Dessa gator kan utformas på olika sätt och fylla lite olika funktioner. Se exempel i listan nedan.

- **Boulevard** – Stadskärnans bredaste gaturum med ett separat körfält för kollektivtrafik (spårväg eller buss), gång- och cykelstråk samt gröna vistelsezoner. Längs med dessa ska möjlighet till angöring begränsas.
- **Stadsgata** – Binder samman olika stadsdelar. Här finns utrymme för både kollektivtrafik, biltrafik och gång- och cykelbanor. Möjlighet till viss angöring. Längs med dessa finns även viss del vistelsezoner. De ska vara trädplanterade.
- **Kvartersgata** – Gator med lägre flöden där trafik som har mål längs gatan tillåts. Gatan är hastighetsräddad för att möjliggöra blandning av olika trafikslag, angöring, biltrafik, gångprioritet, kan finnas cykelbanor.
- **Gångfartsgata** – utformas som lugna, mer småskaliga stadsrum. Rörelsen sker på de gåendes villkor. Plats finns för umgänge, service och aktiviteter som spiller över till gatan. Gatorna är en del av stadens livsmiljö. De knyter samman de centrala torgen och parkerna. De utgör viktiga länkar för att tryggt och enkelt kunna röra sig mellan stadscentrum, arbete, bostad och skola. De ska utgöra trygga platser för människor i alla åldrar och fungera som sociala vistelsezoner.

Godstrafik och citylogistik

Stadskärnan ger goda förutsättningar för effektiva och pålitliga gods-transporter till, från och inom Flemingsberg. Fungerande och pålitliga godstransporter är en förutsättning för en levande och attraktiv stad. Många företag är beroende av transporter och leveranser flera gånger per dygn.



ca 25 meter

Figur 17: Exempel på hur en huvudgata kan se ut



ca 45 meter

Figur 18: Exempel på hur en boulevard kan se ut

Målpunkter – en anledning att röra sig mellan stadsdelar

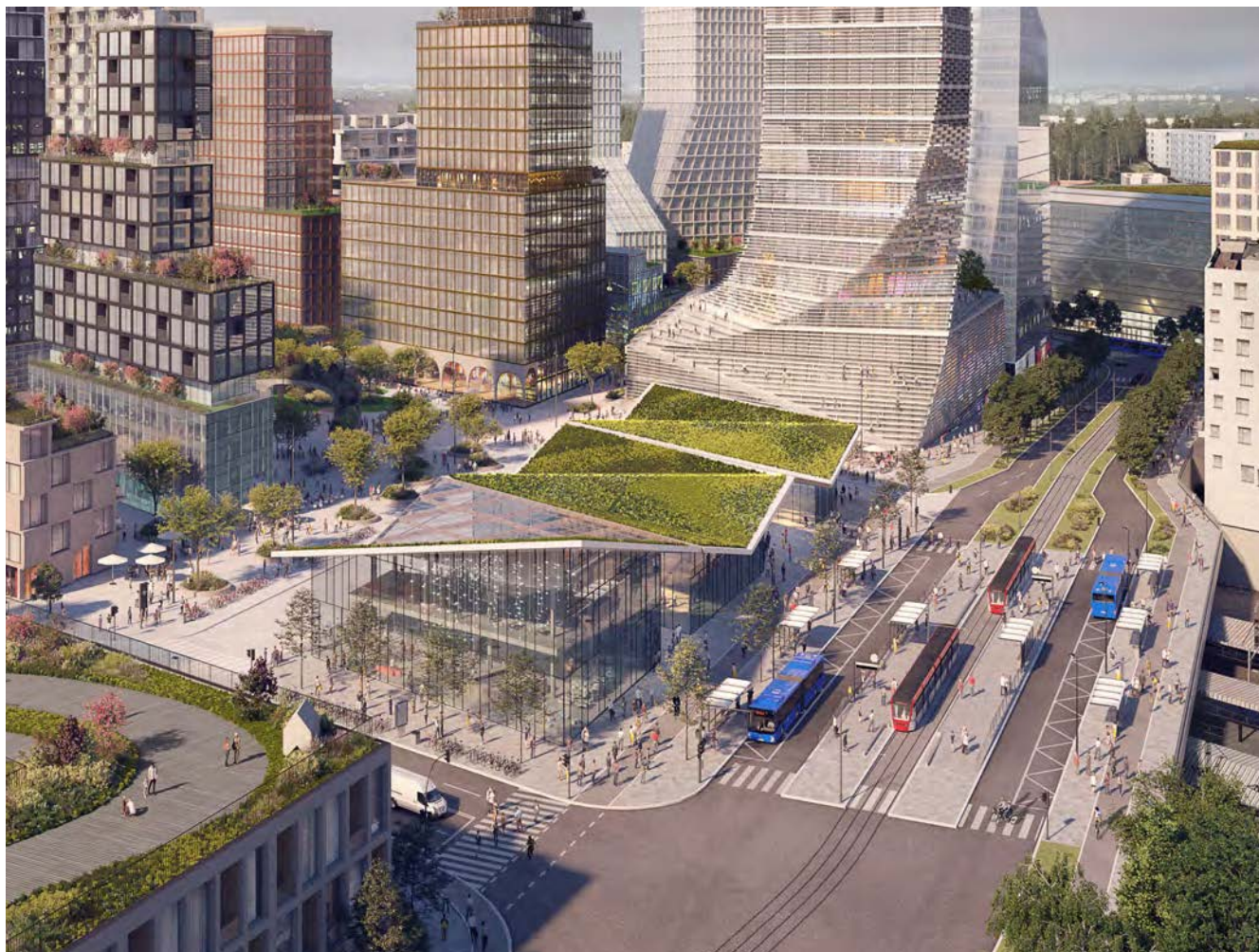
Strategiskt placerade målpunkter med stråk som kopplar dem samman är en förutsättning för en tillgänglig och inkluderande stadskärna. För att bryta de mentala barriärerna behöver det både vara enkelt och finnas anledningar att röra sig mellan olika stadsdelar.

Inkluderande och trygga mötesplatser för alla

I Flemingsberg leder fortsatt utveckling till god tillgång till öppna inkluderande och trygga offentliga rum och mötesplatser för alla. Platser som attraherar människor att röra sig mellan olika områden och skapar möten över stadsdelsgränser. Den offentliga miljön i Flemingsberg ger förutsättningar till naturliga möten, lek, reflektion och möjlighet till kulturella inslag. Platserna utformas så att det finns något för alla människor med olika intressen och behov. Ibland kan de vara temporära för att skapa nyfikenhet och undersöka intresset hos boende eller besökande i Flemingsberg. Sport, kultur, natur, kommersiell service, icke kommersiell service är exempel på samlande funktioner som lockar många. En väl genomtänkt placering av nya skolor kan också vara ett hjälpmedel för att överbrygga de sociala barriärerna som finns i Flemingsberg.

För att Flemingsberg ska upplevas som en trygg plats behöver människor röra sig i staden även på kvällen. För att möjliggöra ett kvällsliv bör restauranger och caféer koncentreras till platser och stråk med särskilt goda förutsättningar. Stadscentrum och stråket upp mot Universitetssjukhuset har potential för ett levande kvällsliv. Alla ska kunna röra sig såväl inom stadskärnan som till och från på ett tryggt och säkert sätt under kvällar och nätter.

Det finns delar av Flemingsberg som upplevs som otrygga vissa tider på dygnet. Identifierade otrygga stråk bör åtgärdas genom att säkerställa överblickbarhet, aktiverade bottenvåningar och genom att undvika mörka och trånga passager.



Figur 19: Visionsbild på resecentrum i Flemingsberg, en målpunkt i regionen.

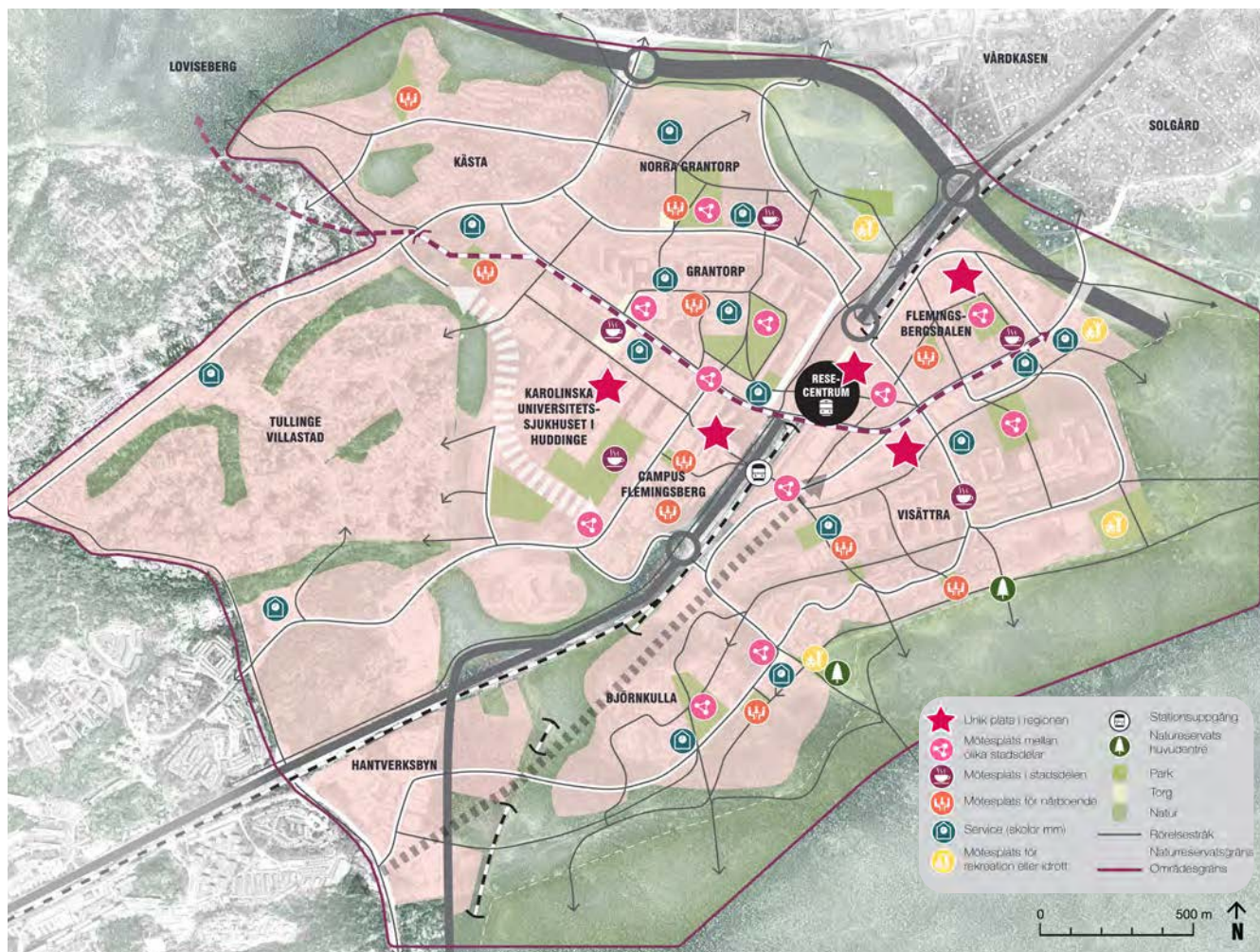
Olika typer av urbana platser

Unik plats i regionen – En plats med dragningskraft för många människor, med attraktiva och unika funktioner eller knutpunktsfunktion. En destination där man möter andra från stadsdelen, staden och regionen. Till exempel universitetssjukhuset, campusområdet och resecentrum

Mötesplats mellan olika stadsdelar – En plats som lockar människor från olika stadsdelar genom ett brett utbud av service eller valfria aktiviteter. Lokaliserade i noder med stora flöden av människor. Kan vara ett större lokalt centrum eller en nod med service invid ett samlande torg. Till exempel torget i stadscentrum

Mötesplats i stadsdelen – en central plats i området som är tillgänglig för alla. Kan vara en grundskola i kombination med ett lokalt centrum med närservice.

Mötesplats för närboende – en mindre mötesplats som gör att boende känner tillhörighet till sin närmiljö. Kan vara ett mindre torg eller en grundskola.



Figur 20: Målpunkter och noder

Strategi 3: En innovativ och dynamisk stad

Flemingsberg utvecklas till ett dynamiskt centrum för innovationer i södra Stockholm. Människorna, gestaltningen och platsens historia bidrar till Flemingsbergs identitet. Här leder innovationer, nytänkande och samverkan till en hållbar utveckling i framkant.

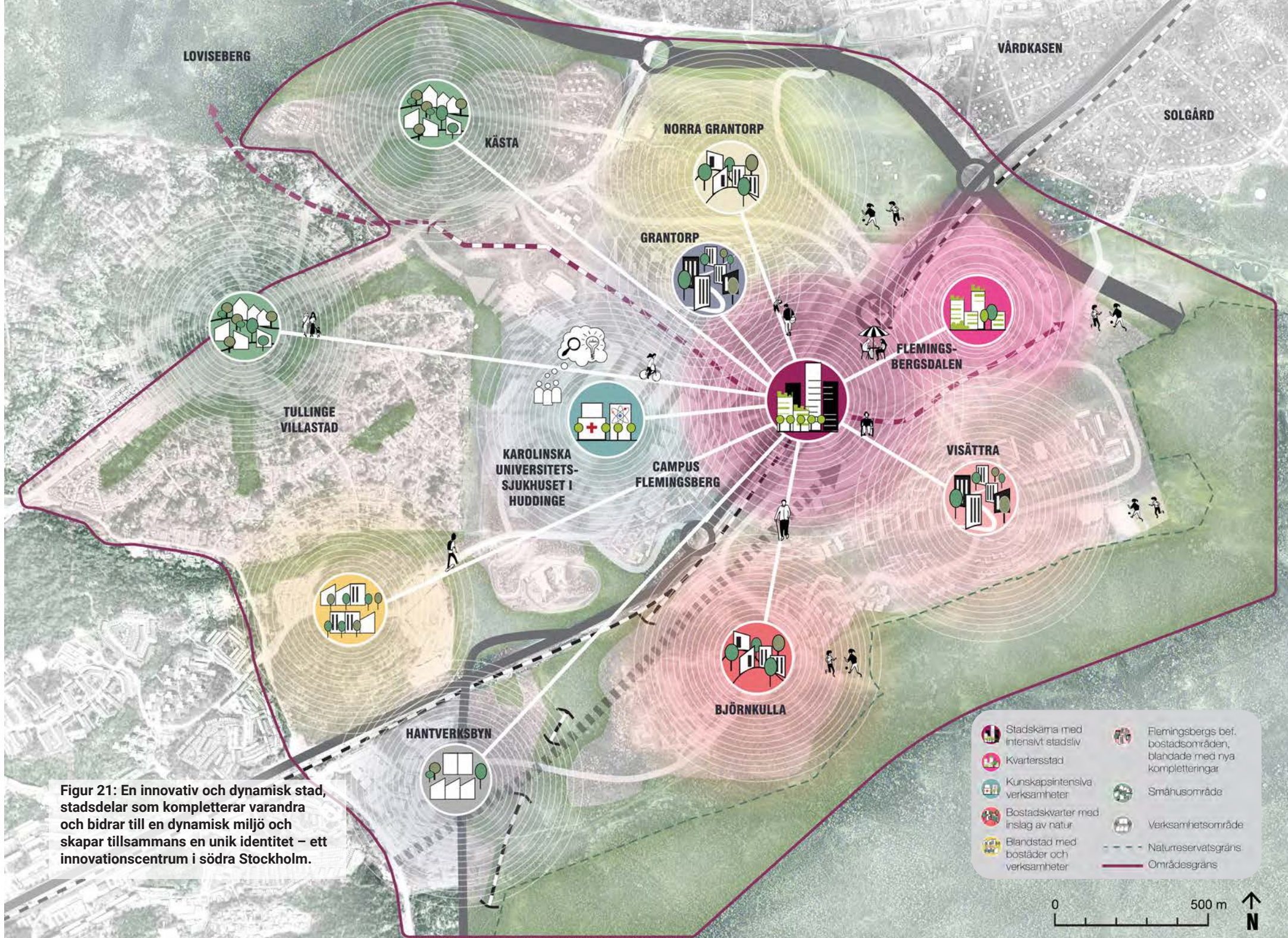
För många i Stockholmsregionen är Flemingsberg relativt okänt som en kunskapsintensiv arbetsmarknad med Universitetssjukhus och flera olika lärosäten. Flemingsberg förknippas istället med stora bostadshus som byggdes under miljonprogramåren. Många har en föreställning om att Flemingsberg ligger långt bort, att det är otruggt och storskaligt.

Gemensamt för boende och verksamma är att det sedan länge finns en stark kultur av samverkan. Många känner även en stark stolthet över att bo eller arbeta i Flemingsberg samt en känsla av närhet, gemenskap och nybyggeranda. I hela Flemingsberg finns en internationell och multikulturell atmosfär. Tillsammans har detta utvecklat en unik Flemingsbergsanda.

Genom att tydliggöra Flemingsbergs unika identitet kan platsen särskiljas från andra platser i regionen. En dynamisk stadsmiljö med möjligheter att bo både i flerfamiljshus och i villa. Områden och mötesplatser som kompletterar varandra. En stadsmiljö där närvaro av högre utbildning ger förutsättningar för innovationer att även spilla över i stadens gestaltning och låta utsidan spegla insidan.

För att nå Flemingsbergs mål behöver stadskärnan bli:

- Ett tydligt innovationscentrum i södra Stockholm
- En miljö där stadsdelarna kompletterar varandra
- Hållbar utveckling som ligger i framkant



Figur 21: En innovativ och dynamisk stad, stadsdelar som kompletterar varandra och bidrar till en dynamisk miljö och skapar tillsammans en unik identitet – ett innovationscentrum i södra Stockholm.

-  Stadskäma med intensivt stadsliv
-  Kvartersstad
-  Kunskapsintensiva verksamheter
-  Bostadskvarter med inslag av natur
-  Blandstad med bostäder och verksamheter
-  Flemingsbergs bef. bostadsområden, blandade med nya kompletteringar
-  Småhusområde
-  Verksamhetsområde
-  Naturservatsgräns
-  Områdesgräns



Ett tydligt Innovationscentrum i södra Stockholm

Ett utvecklat innovationscentrum i södra Stockholm ger Flemingsberg en unik identitet och konkurrensfördelar i förhållande till andra platser i regionen. I Flemingsberg utvecklas en miljö som är öppen och kreativ.

Flemingsberg utvecklas som ett innovationscentrum i södra Stockholm där forskningen implementeras och kommer till nytta i människors vardag. Sociala innovationer stimuleras och pilotprojekt, nya idéer och innovativa lösningar leder till en hållbar stadsutveckling.

Innovationsmiljöer kräver lokaler för samverkan, platser för spontana möten, scener och arenor med flexibel användning både för större konferenser och mindre arenor för möten och kunskapsutbyte. I Flemingsberg finns förutsättningar för att skapa dessa arenor för regional kunskapsutveckling med en nationell och internationell relevans. Här finns förutsättningar för större och mindre aktörer att samverka i nätverk.

Tillåtande och flexibel med plats för kreativitet

Vid sidan av stadens arenor för innovation ska det även finnas plats för informella möten för att stimulera kreativitet. Mötesplatser i både offentlig och privat miljö som ger utrymme för det oplanerade och spontana. Det kan vara sparade öppna miljöer eller lokaler i äldre byggnader.

För att uppmuntra till kreativitet är det viktigt att stadskärnan signalerar att den är tillåtande och flexibel. Konstnärlig utsmyckning i både privat och offentlig miljö kan vara exempel på hur kulturen kan verka identitetsskapande och främja kreativitet i Flemingsberg. Där pilotprojekt uppmuntras i syfte att låta nya idéer eller innovativa lösningar leda till en hållbar stadsutveckling. En stad där tillfälliga arrangemang och events välkomnas för att locka nya besökare till platsen. En plats där det finns möjlighet till lokala initiativ och engagemang i stadsmiljön.

En miljö där stadsdelarna kompletterar varandra

En stad med stadsdelar och områden som kompletterar varandra i utbud, service och innehåll ger en dynamisk stadsmiljö som skapar anledningar att röra sig i fler delar av Flemingsberg. Tillsammans kompletterar de varandra och skapar Flemingsbergs unika identitet.

I Flemingsberg finns möjlighet att låta terrängen och stadslandskapets naturliga förutsättningar ge identitet, variation, stadsgrönska och kvalitéer i den växande staden. Gestaltning av ny bebyggelse i respektive stadsdel bör förhålla sig till den befintliga miljöns kulturvärden, material och fysiska form samt gestaltningstraditioner. De kulturmiljövärden som finns i Flemingsberg ska ses som en resurs i utvecklingen av staden för att stärka balansen mellan nytt och gammalt.

I stadskärnans olika stadsdelar utvecklas olika typer av mötesplatser som kompletterar varandra och skapar anledning att besöka olika platser. Utformningen av nya stadsdelar bidrar till att skapa en unik identitet som gör invånarna stolta över sin stadsdel, en plats som kan vara lekfull, sinnlig och utmanande på samma gång.

För flera av Flemingsbergs stadsdelar finns en vision eller målbild för den enskilda stadsdelens utveckling som konkretisering av och komplement till den övergripande visionen. Dessa visioner och målbilder har tagits fram i nära samverkan med stadsdelens större aktörer eller tillsammans med invånarna.



Figur 22: Innovativa miljöer

Flemingsbergsdalen

Flemingsbergsdalen utvecklas till en sjudande stadsdel med internationell atmosfär som lever stora delar av dygnet. Stadsdelens centrala delar blir ett nav för hela Flemingsberg, bytespunkt för hållbart resande och en mötesplats för alla som lever och verkar här. I områdets mest centrala delar planeras för ett nytt samlande stadscentrum med en hög koncentration av arbetsplatser och service. En regional mötesplats med ett brett utbud av handel, kultur, nöje, sport, hotell, konferens och restauranger. I den mycket täta och stadsmässiga miljön finns det också plats för bostäder, offentliga mötesplatser och grönska. Flemingsbergsdalen bidrar med stadsliv och regionala besöksmål men den ställer också krav på större områden för rekreation och rörelse i stadsdelarna intill.



Figur 23: Illustration ur planprogrammet Flemingsbergsdalen

Grantorp (Flemingsbergs bostadsområde)

Grantorp är ett av de större bostadsområdena i Flemingsberg. Centralt i området finns Flemingsbergs centrum, Annerstaskolan, Flemingsbergs kyrka och Flemingsbergsparken. Tillsammans bidrar de till att skapa en mötesplats mitt i Grantorp. Atmosfären är internationell och mångkulturell. I norra dalgången finns ett större grönområde i anslutning till Flemingsbergs gård. Gårdens historia går tillbaka till 1400-talet och gav Flemingsberg dess nuvarande namn. Flemingsbergs gård symboliserar den tidiga historien då området främst bestod av åker- och naturmark.

I Grantorp finns potential för utveckling av fler bostäder och verksamheter. Verksamheter i bullerskyddande bebyggelse kan bidra till att skärma av området från trafikbuller från de stora trafiklederna runt omkring. Den norra dalgången med dess historiska kulturmiljö blir en viktig mötesplats och rekreativ målpunkt för människor i ett stort omland, inte minst för boende och verksamma i den täta stadsdelen inom Flemingsbergsdalen intill.



Figur 24: Grantorp, foto från området

Kästa

Kästa bidrar som ett komplement till övrig bostadsbebyggelse i området. Området kommer få en mer central roll när den nya stadsdelen i Loviseberg utvecklas på sikt.

Visättra

En av de tydligaste kvaliteterna i Visättra är närheten till naturen. Här finns Flemingsbergsskogens naturreservat precis bakom knuten. Flemingsbergsskogen är ett av Stockholms läns största väglösa skogsområden och en av entréerna finns vid Visättra Sportcenter. I Visättra finns förutom bostäder också ett lokalt centrum och en skola.

Genom komplettering inom delar av Visättra finns möjlighet att tillföra området fler bostäder, en ny skola invid Visättra centrum och en ny större stadspark. Här har man som boende närhet till både pulserande stadsliv i Flemingsbergsdalen och orörd natur i Flemingsbergsskogen.



Figur 25: Visättra, foto från området

Campus Flemingsberg

Campus Flemingsberg är ett av Sveriges största campusmiljöer med omkring 18 000 studenter och flera olika lärosäten. Precis i anslutning till pendeltågsstationen finns lokaler för sjukvård, forskning och högre utbildning. Här finns flera starka forskningsmiljöer, bland annat Neo, ANA Futura och Technology and Health som stärker områdets inriktning på Life Science. Här finns även student- och forskarbostäder.

I Campus Flemingsberg finns möjligheter att under en lång tid framöver komplettera dagens verksamheter med ytterligare lokaler för liknande ändamål. Det etablerade klustret inom Life Science och ett begynnande och växande kluster inom rättsväsende och kultur i samverkan mellan olika parter har alla möjligheter att utvecklas. Vid sidan av detta finns möjlighet att utveckla tusentals nya bostäder och viss närservice. För framtidens regionala stadskärna är det viktigt att campusområdet inte sluter sig inåt utan öppnar upp sig mot övriga Flemingsberg så att hela området blir en plats där kunskap och kreativitet möts.



Figur 26: Campusområdet, flygfoto från området

Björnkulla

Björnkulla ligger i Flemingsbergs södra del och gränsar till Botkyrka kommun i väster, till Flemingsbergsskogen i söder och Visättra i öster. Området är kuperat och utgörs till större delen av skog. Den befintliga bebyggelsen består av en gammal institutionsmiljö med ett parkområde och byggnader som inrymmer bland annat skola, äldreboende och studentbostäder.

Björnkulla ska i huvudsak vara ett hemtrevligt bostadsområde, men med inslag av service och andra stadsmässiga kvaliteter. Inne i området kommer den kuperade terrängen prägla bebyggelsen och parkmiljön ska utvecklas till en grön lunga i den nya stadsdelen. Dagvatten, odlingar och andra ekosystemtjänster får ta plats i stadsmiljön och bidra till en helhet där skapad grönska kompletterar den befintliga naturen runt bebyggelsen. Skala och arkitektur ska vara varierande och erbjuda trygga och trivsamma områden med olika karaktär och profil, med drömmen om en urban idyll som drivkraft. Genom en ny väg genom området och vidare in i Botkyrka skapas möjligheter för ett verksamhetsområde i anslutning till Botkyrka



Figur 27: Björnkulla, från Vision och strategier (2018-06-14)

Hantverksby. Här finns utrymme för många nya arbetsplatser, ett område som och kompletterar och ersätter verksamhetslokaler i övriga Flemingsberg.

Tullinge Hantverksby (Botkyrka kommun)

I Hantverksbyn finns runt 150 mindre företag av olika karaktär, allt från byggverksamheter till bokföringsbyråer. Företagen har ett bra läge i regionen intill väg 226 Huddingevägen och 571 Pålmalmsvägen. Trafikflödena behöver dock bli bättre för att det goda läget ska kunna upplevas fullt ut. Detta kommer ske bland annat genom en förlängning av väg 226/571 till trafikplats Högskolan. Vägen kommer gå öster om Hantverksbyn och är den första delen av Förbifart Tullinge, Infart Riksten. En ytterligare väg kommer koppla ihop Hantverksbyn med Björnkulla. Den nya vägen är tänkt att fungera för flera trafikant: gående, cyklister, bilar och kollektivtrafik.

I framtiden ser vi att Hantverksbyn växer med fler tjänsteföretag, kontorsverksamheter och lättare tillverkningsindustri. Förtätningen behöver ske på ett sätt som ökar orienterbarheten i området och bi-



Figur 28: Tullinge Hantverksby, foto över området

drar platsens livskraftighet. Detta kan göras genom att nybyggnationer lokaliseras mot gatan och upplag och andra ytor placeras mot baksidan. Bebyggelsen närmast naturreservatet Flemingsbergsskogen hålls låg. Stråk till Flemingsbergsskogen kompletteras och förtydligas, exempelvis genom att naturstigar förlängs så tillgängligheten dit blir bättre.

Alfred Nobels allé (Botkyrka kommun)

Alfred Nobels allé är en av den regionala stadskärnans entréer. Det som finns här idag är av blandad karaktär, exempelvis Tullinge gymnasium, föreningar och spets- och logistikföretag. Det finns mycket goda förutsättningar för att skapa en levande gata med bostäder och fler verksamheter med anknäring till utbildning, forskning och utveckling. Här kan lägre punkthus eller lameller tillkomma utmed gatan. Det nya som tillkommer behöver ha hög grad av offentlighet mot gatan, för det är nu omvandlingen mot en stadsgata börjar. På Blickaberget bör souterränglägen utnyttjats och sammanhängande bebyggelse längs höjdd kurvorna undvikas för att spara naturmark och

utblickar mellan husen.

I framtiden, när du promenerar här, möter du kollegor, grannar, elever och studenter. Här finns arbetsplatser, bostäder, service och grönska som gör allén levande. Tullinge gymnasium har vuxit för att ge plats åt 700 fler elever. Ju längre in i centrala Flemingsberg du promenerar, desto mer stadsläk blir karaktären.

Tullinge villastad (Botkyrka kommun)

I Tullinge villastad finns något extra, villaboende i ett centralt läge, inom en regional stadskärna. Här finns Trädgårdsstadsskolan, sporthallen Tullingehallen, förskolan Myrstacken, ett sikhtempel och runt hundra företagare med hemmet som kontor. Promenerar du här upplever du lugn och kan se arkitektens olika årsringar ta sig uttryck i villabebyggelsen. Det finns gröna samband och stråk som värnas av sociala, ekologiska och klimatmässiga skäl.

De närmaste åren värnas Tullinge villastads karaktäristiska kvaliteter. De förändringar som kan göras är de som ryms inom gällande detaljplaner. På längre sikt kan huskroppar ta plats, främst ut-

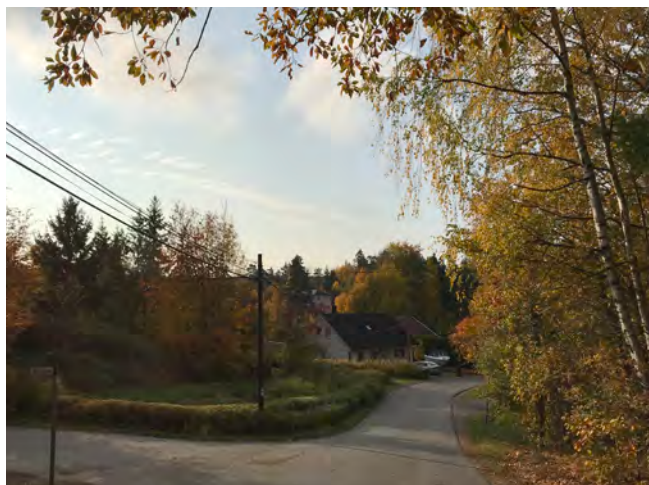
med Dymmelkärrsvägen samt på Blickavägens södra sida, väster om Dymmelkärrsvägen. Vid placering av nya byggnader ska hänsyn tas till områdets topografi. Stora schakter och stödmurar bör undvikas och uppvuxen vegetation på tomterna behållas.

Vid kommungränsen kan också nya boendemöjligheter erbjudas genom att bygga småskalig bebyggelse, till exempel radhus, om det möts av bebyggelse på Huddingesidan. På sikt är även mer småföretagande inom villastaden välkommet så länge verksamheten är av icke-störande karaktär och inte bidrar till många transporter. De sammanhängande grönytor som finns ska behållas och vara tillgängliga. Beroende på villastadens tillväxt kan befintligt vägnät och vatten- och avloppssystemet behöva förstärkas.

För att få en bättre sammanlänkad regional stadskärna behöver framkomligheten även förbättras för fotgängare och cyklister. Därför vill vi skapa fler gång- och cykelvägskopplingar, vid Violvägen och Renmossvägen till Flemingsberg samt från Blickavägen till Alfred Nobels allé. Om behov finns, kan Blickavägen förlängas till Alfred Nobels allé så möjlighet skapas att ta sig fram för bil även där.



Figur 29: Alfred Nobels allé, foto från området



Figur 30a: Tullinge villastad, foto från området.



Figur 30b: Tullinge villastad, foto från området.

Hållbar utveckling som ligger i framkant

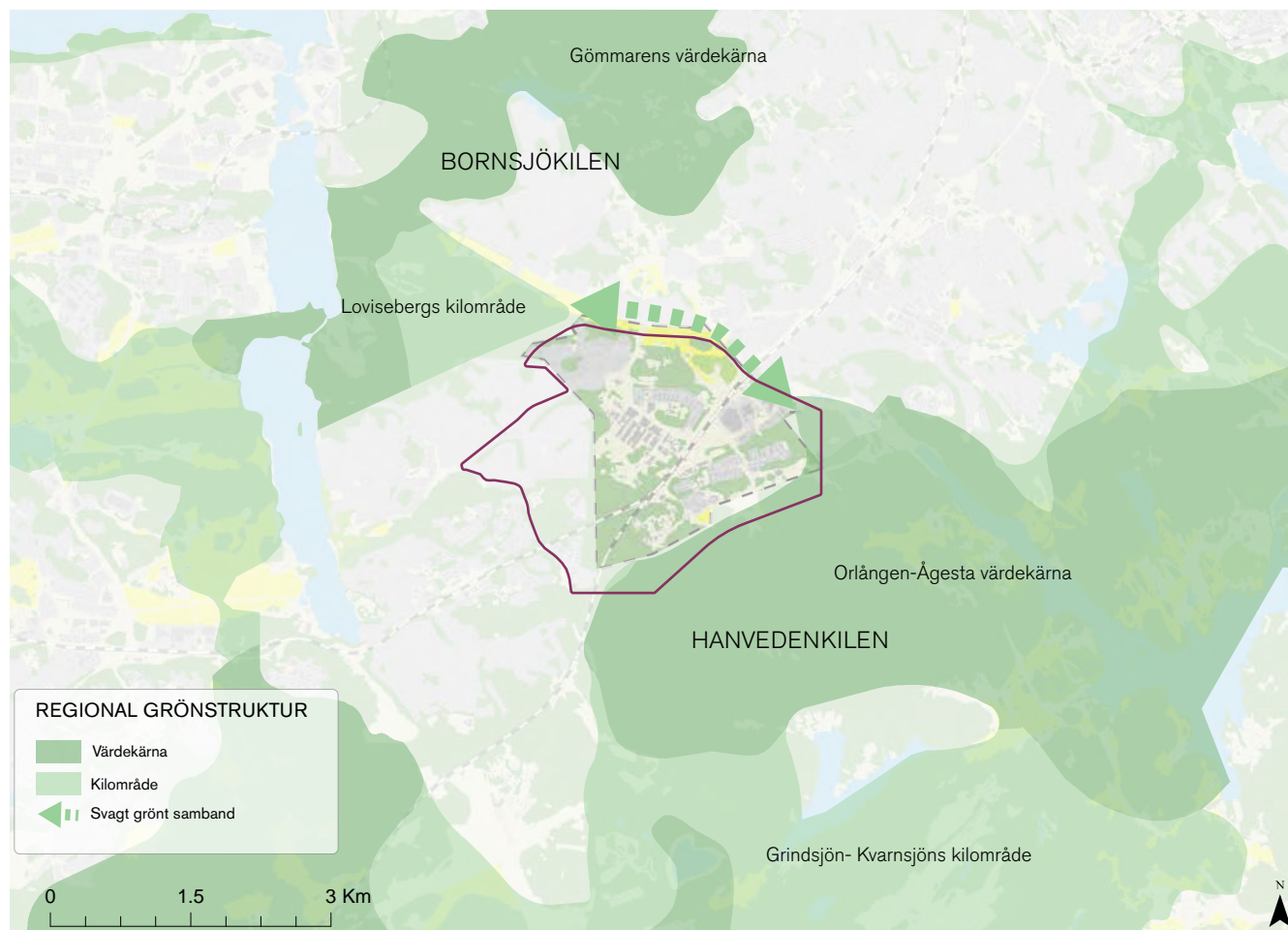
Flemingsberg utvecklas till en hållbar stadskärna med nödvändiga funktioner för skyfall, dagvatten och pollinering. Lärande och idéutveckling som ligger i framkant avseende hållbarhet, cirkulär ekonomi och effektivt resursutnyttjande kännetecknar Flemingsberg.

Den regionala grönstrukturen utmanas av stora infrastruktursatsningar

Flemingsberg befinner sig mellan de två större gröna kilarna Bornsjökilen och Hanvedskilen, se figur 31. För såväl ekologiska samband som friluftsliv är det viktigt att bevara större grönområden och deras kopplingar. Med en breddad Huddingeväg och Tvärförbindelse Södertörn försvagas det regionala gröna sambandet. Det är därför av stor vikt att stadskärnan erbjuder gröna miljöer och stråk och som knyter samman de större naturområdena i omgivningarna. Detta gör att växt- och djurlivet till viss del kan finna vägar genom stadsmiljöns grönstruktur mellan de omgivande naturområdena. Grön- och blåstruktur och stadsstrukturen ska skapa en robusthet för framtida klimatförändringar och att lokalklimat och ljud- och ljus och luftkvalitet är viktiga för att människor ska trivas.

Flemingsbergsskogen, Flemingsbergs våtmark, Glömstadalen, Flemingsbergs gård och villaområdena utgör viktiga platser och länkar för arter knutna till äldre barrskog, våtmarker, blomstrande och varierande gräsmarker samt ädellövskog, se figur 32.

Den biologiska mångfalden och upprätthållandet av olika växter och djur är beroende av att deras livsmiljöer inte förvinns eller förstörs, men också av att det finns möjlighet att sprida sig emellan. Utveckling av grönstrukturen ska också understödja ekologiska funktioner genom att värdefull natur och ekologiska spridningssamband bevaras, skyddas och stärks, se figur 15 sidan 23.



Figur 31: Den regionala grönstrukturen knyts ihop med grönskan i staden. Karta från *En strategisk grönstruktur för Flemingsberg*, Ekologigruppen 8 juni 2018. Gräns för stadsutvecklingsplan vinröd linje.

Stadens ekosystem

De gröna sambanden i Flemingsberg stärks genom ett nätverk av mångfunktionella grönytor som kan leverera ekosystemtjänster för att möta kommande klimatförändringar i en hållbar och hälsosam stadsmiljö. Att bevara den natur som finns är på många sätt bättre än att nyanlägga grönska. Det tar många år för motsvarande naturvärden eller lika stor ekosystemtjänstnyttan att skapas. Men grönska kan också tillföras staden genom gatuträd, alléer, gröna tak och fasader, parker och torg. I stadsmiljöns grönstruktur kan man med fördel välja blommande träd och buskar för att gynna pollinerande insekter och fågellivet.

Det finns två viktiga kärnområden med koncentration av flera olika ekosystemtjänster.

- Jordbruksmark i Glömstadalen och Flemingsbergs våtmarksanläggning
- Flemingsbergs naturreservat och Visättraldalen

Vid komplettering är det viktigt att bevara och stärka områdets värde för pollinerande nyttoinsekter genom naturvårdsanpassad skötsel av parkmiljöer och gräsmarker och plantera en artblandning som ger blomning under hela växtsäsongen. I områden med befintliga ekosystemtjänstytor ska man ta hänsyn till dessa framtida exploatering. Genom att möjliggöra för stadsodling skapas även mötesplatser, lokal matproduktion, tillfälle för lärande och bidrar samtidigt till den biologiska mångfalden. På andra håll handlar det om att bevara fukthållande och flödesutjämnande sänkor med vegetation inne i bebyggelsen, eller se till att det finns gröna släpp mellan bebyggelsen som kan utnyttjas som närnatur eller som man kan se från sitt fönster.



Figur 32: Spridningssamband, karta från *Befintliga ekosystemtjänster i Flemingsbergsdalen*, Ekologigruppen februari 2020. Gräns för stadsutvecklingsplan vinröd linje.

Blåstruktur och dagvattenlösningar

Dagvatten är regn-, och smältvatten som rinner på hårdgjorda ytor, eller på genomsläpplig mark via diken eller ledningar till recipienter. Den största delen av dagvattnet i Flemingsberg rinner mot sjön Ormlängen, se figur 33. Ormlängen tillhör Tyresås avrinningsområde som är stort och omfattar totalt cirka 30 sjöar. Eftersom Ormlängen ligger långt upp i sjösystemet påverkar dess vattenkvalitet vattendragen och sjöarna nedströms. Sjön är också en av de mest övergödda i kommunen. Att förbättra sjöns status är därför angeläget och ett prioriterat mål i Huddinge kommun. En del av dagvattnet i stadskärnan rinner till Albysjön (via dagvattentunnel) och Tullingesjön. Tullingesjön ligger uppströms Albysjön som i sin tur rinner vidare ut i Mälaren.

Alla tre sjöar är vattenförekomster enligt vattenmyndigheten och omfattas av miljö kvalitetsnormer. Eftersom dagvattnet är en av orsakerna till att sjöarna, främst Ormlängen, inte når normerna måste dagvatten tas om hand och renas innan det släpps vidare till recipienterna. Genom en robust och genomtänkt dagvattenhantering är målsättningen att föroreningarna minskar och stadsutvecklingsplanen bidrar till att statusen i Ormlängen förbättras.

Stadskärnans bebyggelseområden avvattas idag främst via ledningssystem och större dagvattentunnlar, utan särskild rening. Flemingsbergsvikens våtmarksanläggning i Ormlängen utgör ett viktigt reningssteg, men har inte kapacitet att rena ytterligare tillkommande dagvatten.

När stadskärnans utvecklas och redan bebyggda områden förtäts behöver både ledningsnätet byggas ut och ytterligare dagvattenhantering med effektiva fördröjnings- och reningslösningar inkluderas på många platser i bebyggelsen. En trestegsprincip har varit utgångspunkten för att säkerställa att tillräckligt stora ytor för rening och

fördröjning avsätts i bebyggelsestrukturen. Principen innebär att dagvatten passerar en växtbädd där biologisk rening sker, rinner vidare till en skelettjord och slutligen vidare till en damm innan det leds vidare i ledningsnätet eller till recipient. Både kommunen och fastighetsägare behöver vid ny exploatering göra åtgärder. Utöver att mark görs tillgänglig för exempelvis dammar anpassas gaturummens bredd för att ta omhand dagvatten i gröna lösningar.

Vattnet är en resurs och adderar estetiska, rekreativa, biologiska samt pedagogiska kvaliteter i grön- och blåstrukturen. Dagvattnet kan därför med fördel lyftas fram i gestaltningen av Flemingsberg genom anläggande av t ex öppna dammar och kanaler. Den blå och gröna strukturen i stadskärnan samspelar på många platser.

En förutsättning för att dagvattenhanteringen blir ändamålsenlig är ett nära samarbete mellan kommun och VA-huvudman (Stockholm Vatten och avfall).

Övrigt avloppsvatten (grå- och svartvatten) leds i första hand till befintligt och utbyggt VA-nät och vidare till avloppsreningsverk.

I figur 33 visas översiktligt den tänka framtida blåstrukturen för den ytliga avrinningen i området, med förslag på möjliga platser för anläggningar som dammar. Dessa är tidiga förslag och dess lägen och storlek kan behöva ändras.

Skyfall hanteras genom multifunktionella ytor

Vid kraftiga skyfall behöver stora mängder vatten kunna avrinna eller fördröjas utan att det skadar bebyggelse eller viktiga samhällsfunktioner. Det vanliga ledningsnätet kan inte ta hand om så stora regnmängder. Vid skyfall kommer vatten på vissa platser avrinna åt andra håll än vanliga regn. Exempelvis kommer områden runt Hud-

dinge sjukhus vars tekniska dagvattensystem leder mot Ormlängen istället avrinna mot Tullingesjön. Situationen försvåras av de större infrastrukturlederna som löper genom området och som begränsar möjligheten att avleda vatten ytligt. Vidare är dalgångarna i Flemingsberg flacka, utgör gammal sjöbotten och rinner med litet fall vilket försvårar avrinning.

Eftersom mycket kraftiga regn sker sällan behöver de ytor som ska omhänderta vattnet fungera för andra funktioner resten av tiden, så kallade multifunktionella ytor. De integreras i stads- och grönstrukturen genom att vara skålformade ytor i parker, nedsänkta parkerings- och lektytor, idrottsplatser eller gator som tål att bli stående under vatten. Det kan också vara mer naturliga grönytor som låglänta skogs- och ängsmarker.

Många grönytor och multifunktionella ytor utspridda i området ger förutsättningar för en robust stadsmiljö med möjlighet till uppsamling och fördröjning av skyfall som motverkar risken för översvämning. Höjdsättning av gator och mark i utvecklingsområden blir mycket viktig för att säkra avrinningsvägar och rymma vattnet.

Det finns vissa kritiska punkter i stadskärnans centrala delar samt i Glömstadalen som är instängda områden eller lågpunkter där mycket vatten riskerar att samlas. Detta ger olika stora anspråk på fördröjningsytor uppströms och extra stora behov av att anordna säkra avledningsvägar. På vissa platser finns trösklar i terrängen (t.ex. i Visättradalängan) där åtgärder kan behövas för att ändra flödesriktning eller öppna upp för större flöden och på så sätt avlasta kritiska snitt i andra delar av staden.



6. Hållbar utveckling under lång tid

Utvecklingsplanen redovisar en möjlig framtida utveckling av den regionala stadskärnan Flemingsberg. Den planerade utvecklingen kännetecknas av många, stora och komplexa stadsbyggnadsprojekt med investeringar av både kommunala, statliga, regionala och privata aktörer. Utvecklingsplanen ska ge stöd för den vision och de mål som är fastställda för Flemingsberg. Stadsutvecklingen bedöms ske över en lång tidsperiod, trettio år eller mer.

Mycket sker samtidigt

I Flemingsberg sker utvecklingen i alla skeden och på många platser samtidigt. Inom samma delområde kan både översiktlig planering, framtagande av detaljplaneprogram och detaljplaner pågå parallellt med genomförandeprojekt. Olika aktörers intressen och vilja att bidra i utvecklingen behöver även fortsättningsvis kunna hanteras samtidigt som Flemingsberg måste bli en attraktiv en helhet. Stads-kärnan måste växa och utvecklas i jämn takt med verksamheter och infrastruktur.

Utvecklingsplanen är kommunernas verktyg för att leda processen vidare och visa en övergripande målbild. Med utvecklingsplanen kan kommunerna beskriva hur Flemingsberg kan växa samtidigt som olika delar kopplas samman och kompletterar varandra i syfte att skapa en plats med ett balanserat innehåll där verksamheter, bostäder och infrastruktur kompletterar varandra och skapar en hållbar och attraktiv stadskärna med en intressant dynamik.

I den fortsatta planeringen är det viktigt att identifiera de samband och beroenden som olika utvecklingsprojekt genererar. I Flemingsberg är till exempel utbyggnaden starkt beroende av de stora infrastrukturprojekten; Trafikplats Högskolan, Spårväg syd, Bytespunkt Flemingsberg med nedsänkning av väg 226, överdäckning av järnvägen samt Tvärförbindelse Södertörn. Tidplanerna för dessa projekt kommer i sin tur att påverka den övergripande utbyggnadsordningen.

Huddinge kommuns överordnande idé är att utvecklingen av Flemingsberg ska ske inifrån och ut. Att de centrala och mest urbana delarna av Flemingsberg ska utgöra motorn för utvecklingen och skapa intresse för platsen. De centrala delarna behöver utvecklas först för att förstärka platsens identitet. Det är till denna utveckling övriga områden behöver förhålla sig till samt komplettera.

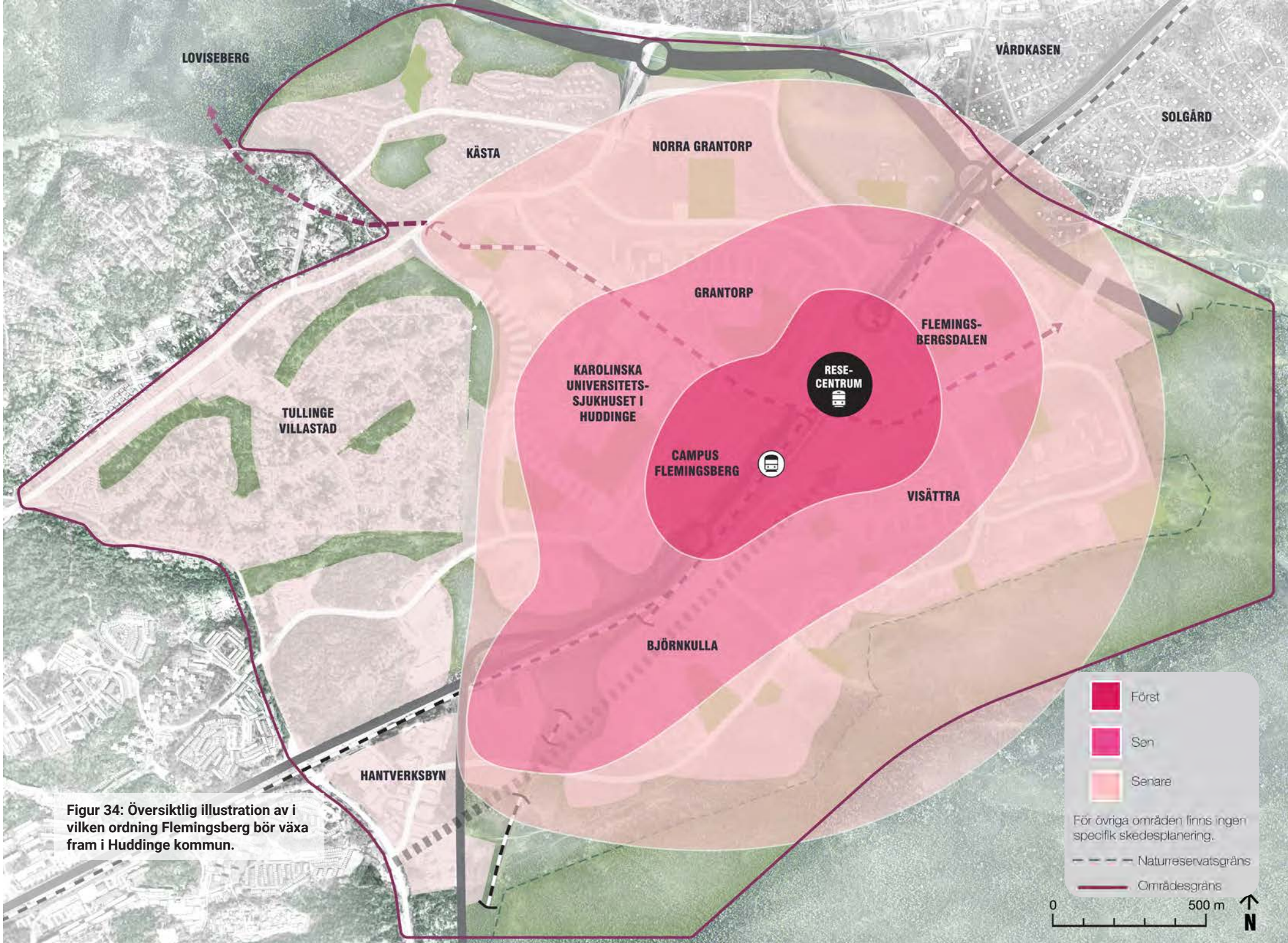
Genomförande

Utvecklingsplanen redovisar en möjlig utveckling av Flemingsberg och innebär tillskott i både ny bebyggelse och i ny infrastruktur. När och hur utvecklingen sker beror på flera olika faktorer som till exempel intresse och idéer från marknaden, finansiering och genomförandekraft. Projekt kan därför se olika ut i olika skeden av processen.

Ett stort bostadstillskott genererar behov av offentlig service som skolor, förskolor och rekreativsmöjligheter. Utvecklingen genererar också behov av övergripande infrastruktur och ny teknisk försörjning som utbyggnad av vatten och avloppssystem och dagvattenhantering.

För att Flemingsberg ska växa på ett långsiktigt hållbart sätt och för att kommunerna ska klara de ekonomiska konsekvenser ett växande Flemingsberg innebär behövs en idé om hur och i vilken ordning denna utveckling kan ske. Det är viktigt att hitta balansen mellan de delar som genererar intäkter och de delar som genererar investeringsbehov. En jämvikt behöver skapas och i figur 33 finns en översiktlig illustration över vad som behöver komma till först, sen och senare när det gäller de delar som ligger i Huddinge kommun.

Utifrån de initiala kostnadsutredningar som Huddinge kommun har gjort för den förtätning utvecklingsplanen medger gör kommunen bedömningen att det finns exploateringsekonomiska förutsättningar att arbeta vidare med utvecklingsplanen som grund.



Figur 34: Översiktlig illustration av i vilken ordning Flemingsberg bör växa fram i Huddinge kommun.

- Först
- Sen
- Senare

För övriga områden finns ingen specifik skedesplanering.

- Naturreservatsgräns
- Områdesgräns



7. Konsekvenser till följd av utveckling i Flemingsberg

Att utveckla Flemingsberg i den riktning utvecklingsplanen föreslår innebär konsekvenser både för människa och miljö. Genom att tillföra både fler bostäder men framförallt fler arbetsplatser i Flemingsberg ökar möjligheten att skapa en hållbar utveckling i hela Stockholmsregionen. Fler människor innebär per automatik en större belastning på infrastruktur och service men när fler personer både kan både bo och arbeta i den södra regionhalvan uppstår också positiva effekter både för individen och för klimatet. Någon miljö- eller hållbarhetskonsekvensbedömning av utvecklingsplanen har inte gjorts. Däremot har hållbarhetsperspektivet varit en viktig del av arbetsprocessen.

Inriktningar för en god livsmiljö i Flemingsberg

God luftkvalitet

Flemingsberg har och kommer att få ett ännu bättre kollektivtrafikläge vilket gör att framtida boende, besökande och arbetande på platsen ges goda förutsättningar att välja alternativ till bilen. Att uppfylla målsättningen om 70% hållbara resor i Flemingsberg är en avgörande faktor för att begränsa luftföroreningarna från vägarna. Trots det kommer det även fortsättningsvis att uppstå luftföroreningar från vägtrafiken som påverkar människans hälsa negativt. Barn och grupper med luftvägs- eller hälsoproblem är särskilt utsatta.

I Flemingsberg är det trafiken på Huddingevägen och Tvärförbindelsen som kommer ge upphov till högst halter av skadliga luftföroreningar. Täta gaturum längs trafikerade gator kan också göra att halter blir höga. Utveckling av parker, gröna stråk och tak samt växtväggar bidrar till luftrening och ett gott lokalklimat i staden. I möjligaste mån är skolor inte placerade närmast de mest förorenande vägarna.

Transportsystem och stadsstruktur är utformat så att fossilberedande vardagstransporter av personer och gods minimeras eller sker med minimala utsläpp av emissioner till luften. Planering och utformning av gator och fastigheter behöver ta höjd för ökad elektrifiering av transportsystemet.

Goda ljusförhållanden

Solljus är viktigt för människors hälsa och välmående. Stads- och bebyggelsestrukturen är utformad med hänsyn till att byggnader, platser och stråk ska ha god dagsljusmiljö under årets alla tider samt tillgång till skuggning under sommarhalvåret. Lunch- och kvällssol på viktigare torg och platsbildningar prioriteras, liksom solljus på förskole-, skol- och bostadsgårdar. I den täta stadsstrukturen i stadscentrum blir goda solljusförhållanden svårare att uppnå, och det blir därför extra viktigt att studera utformning av byggnader samt prioritera platser som är viktiga för stadslivet.

Belysning används aktivt i gestaltningen för att skapa trivsamma, trygga, tillgängliga platser och stråk. Utformningen och placeringen av belysningen i staden bidrar till att skapa en unik identitet till området och Flemingsberg.

God ljudmiljö

Exponering för trafikbuller kan vara skadligt för hälsan. Flemingsberg är exponerat för buller från en rad olika källor – Tvärförbindelsen, Huddingevägen, Stambanan och ambulanshelikoptrar. Utformning och placering av bostadsbebyggelse behöver därför ske så

att goda ljudmiljöer skapas, både i boendemiljöer, på rekreativa ytor samt på lek- och lärytor för barn.

I Flemingsberg eftersträvas en god ljudmiljö. Buller och störande ljud ska begränsas nära källan för att bidra till god ljudmiljö på offentliga platser och stråk till exempel genom låga fordons hastigheter kan också bullret minska från trafiken Ingen ska känna sig hindrad att vistas på dessa platser och stråk på grund av ljudmiljön.

Där det är möjligt bevaras skogsremisor med kapacitet för luftrening och bullerdämpning mellan bebyggelse och större infrastruktur. I tätare miljöer är avskärmande bebyggelse ett alternativ. I bebyggelsen och stadsstrukturen kan akustisk design användas genom exempelvis växtbegränsningar på byggnader och växtlighet längs gaturummen. Därmed kan upplevelsen av buller på gator och torg minskas.

Vid sjukhuset finns en helikopterstation som trafikeras av ambulanshelikopter. Trafiken kommer sannolikt att utökas i framtiden. I detaljplaneringen av bostäder behöver hänsyn tas till flygkorridorer så att en framtida utveckling av ambulansflyget inte försvåras.

Utbyggnaden av Flemingsberg ska inte påverka miljö kvalitetsnormer i närliggande recipient negativt.

Våtmarken i Flemingsbergsviken har begränsad kapacitet varför fler våtmarker bör om möjligt anläggas i lågpunkter, till exempel i dalgången vid Flemingsbergsskogen eller i Glömstadalen. Övrigt avloppsvatten (grå- och svartvatten) leds i första hand till befintligt vatten- och avloppsnät och vidare till avloppsreningsverk.

Energiförsörjning

Vid all nyproduktion ska energi- och effektanvändningen i Flemingsberg vara förnybar och optimerad efter de lokala behoven. Bebyggelsens utformning, placering och struktur påverkar energi-användningen och energitillförseln i byggnader. All tillkommande bebyggelse ska byggas energisnålt och kräva ett så litet tillskott av energi som möjligt. Det tillskott som ändå kommer att krävas ska i första hand tillföras genom anslutning och utbyggnad av det befintliga fjärrvärmenätet.

I Flemingsberg behöver nya smarta lösningar i energisystemet testas för att minska energibehovet, effektutjämnas, skapa flexibilitet i nätet och tillgängliggöra energi till områdets invånare samt laddning av elektrifierade fordon. Passivhusteknik och andra byggmetoder

som syftar till att minska energikonsumtionen uppmuntras. Komplement som solfångare för varmvatten och solceller för elproduktion är positivt att använda för att minska energiuttaget. Området är delvis självförsörjande med lokal energiproduktion och lagring.

Avfall och övriga materialflöden

Livscykelperspektivet präglar planeringen av bebyggelse- och stadsstrukturen där utgångspunkten är att använda och återanvända robusta material av hög kvalitet, lång livslängd och liten klimatpåverkan.

Det ökande invånarantalet i Flemingsberg kräver en smart och hållbar avfallshantering. Möjlighet till sopsug samt mobila avfallslösningar kan användas vid utveckling av nya stadsdelar.

En utvecklad informations- och kommunikationsteknik

Informations- och kommunikationsteknik (IKT) ska om möjligt vara integrerat i byggnader, på platser och i stråken för att underlätta

för boende, studerande, barn, arbetande och besökare. För att förstärka Flemingsberg som en innovativ och dynamisk plats och agera förebild för den smarta, uppkopplade staden kan digitala hjälpmedel med fördel vävas in i stadsbilden och bebyggelsestrukturen.

IKT kan också bidra till att skapa lärprocesser på offentliga platser och i parker samt göra staden lättnavigerad för alla. Digitala verktyg kan också användas för att underlätta och skapa möjligheter till en effektiv fossilfri förvaltning i staden.

