

# Verksamhetsplan 2020

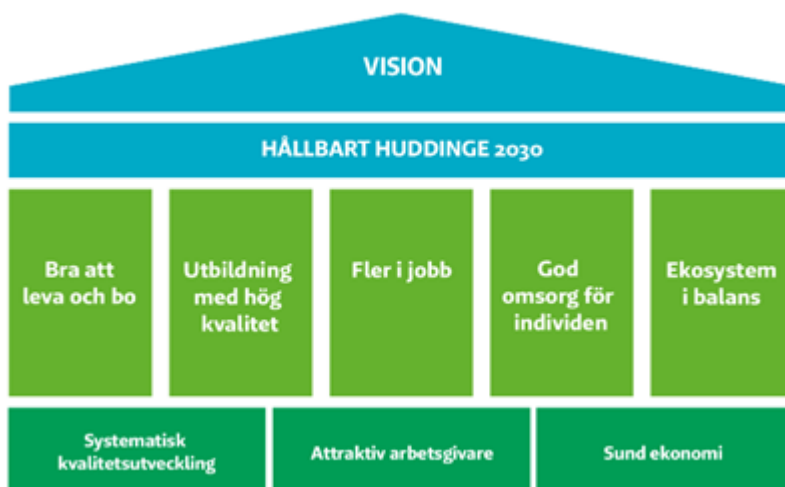
## Gymnasie- och arbetsmarknadsnämnd



# Innehållsförteckning

<b>Huddinges vision och mål</b> .....	<b>3</b>
<b>Nämndens ansvarsområde</b> .....	<b>4</b>
<b>Nämndens tolkning av målen</b> .....	<b>4</b>
Utbildning med hög kvalitet.....	6
Fler i jobb.....	7
Systematisk kvalitetsutveckling.....	7
Attraktiv arbetsgivare.....	8
Sund ekonomi.....	8
<b>Plan för internkontroll</b> .....	<b>10</b>
Struktur för nämndens internkontrollarbete.....	10
Åtgärder utifrån rekommendation från revision eller annan extern granskning.....	10
Riskreducerande åtgärder och systematiska kontroller.....	10
<b>Plan för uppföljning och insyn</b> .....	<b>11</b>
Konkurrensprövning.....	11
<b>Organisation</b> .....	<b>11</b>
<b>Planerings- och uppföljningsdokumentens röda tråd</b> .....	<b>12</b>
<b>Källförteckning</b> .....	<b>13</b>
<b>Bilaga 1 – mått och verksamhetsstatistik</b> .....	<b>14</b>
<b>Bilaga 2 – kommunspecifika bidragsbelopp</b> .....	<b>26</b>

# Huddinges vision och mål



## Vision: Huddinge - en av de tre populäraste kommunerna i Stockholms län

Huddinges vision är att vara en av de tre populäraste kommunerna i Stockholms län att bo, besöka och verka i.

## Hållbart Huddinge 2030

I Ett hållbart Huddinge pekar kommunfullmäktige ut en långsiktig, önskvärd och möjlig framtid med fokus på år 2030. Här beskrivs hur ett hållbart Huddinge ter sig och vilka vägval kommunen bör göra för att komma dit.

## Mål för Huddinge

För att nå det framtida läget i Ett hållbart Huddinge 2030 och visionen om att vara en av de tre populäraste kommunerna i Stockholms län, är *fem övergripande mål* formulerade som visar utåtriktat vad kommunen åstadkommer för invånare, brukare och kunder.

- Bra att leva och bo
- Utbildning med hög kvalitet
- Fler i jobb
- God omsorg för individen
- Ekosystem i balans

För att vara framgångsrik i detta arbete ska kommunen ständigt sträva efter att förbättra verksamheterna och detta är formulerat i *tre strategiska mål* som utgör grunden för en effektiv organisation och som visar inåtriktat hur och med vilka resurser kommunen genomför sitt uppdrag.

- Attraktiv arbetsgivare
- Sund ekonomi
- Systematisk kvalitetsutveckling

## Huddinges kärnvärden

Kärnvärdena är den värdegrund som Huddinge vilar på; både nu och i framtiden. Dessa kärnvärden fungerar som ledstjärnor för alla verksamheter och individer som verkar i kommunen.

*Huddinge ska stå för:*

**Mod** – betyder att vi vågar ta för oss, ta nya vägar och ta ställning i viktiga frågor.

**Omtänksamhet** – betyder att vi bryr oss om människor, besökare, företagare och natur.

**Driv** – betyder att vi kraftfullt driver utvecklingen framåt och att vi tar en ledande roll i regionen.

**Mångfald** – betyder att vi tar tillvara på variation och omväxling i miljöer, invånare, medarbetare och utbud. Vi vill utnyttja potentialen i mångfalden och skapa ett rikt och flexibelt samhälle.

## Nämndens ansvarsområde

Nämndens struktur och sammansättning bygger på ett övergripande ansvarstagande för vuxna och ungdomar inom utbildning och arbetsmarknadsinsatser. Insatser och arbetssätt inom nämnden utgår från en helhetssyn, är samordnade och präglas av kontinuitet. Gymnasie- och arbetsmarknadsnämnden styrs främst av skollagen och socialtjänstlagen.

Nämndens ansvar inom utbildningsområdet omfattar samtliga uppgifter enligt skolförfattningarna för gymnasieskolan, gymnasiesärskolan, kommunal vuxenutbildning och särskild utbildning för vuxna. Nämnden har också ansvar för ungdomar inom det kommunala aktivitetsansvaret.

Nämndens verksamheter vänder sig även till individer som är i behov av ekonomiskt bistånd, ansöker om bostadsförtur eller utifrån utredningar om dödsbo. Arbetet med att erbjuda stöd till nyanlända som bosätter sig i Huddinge finns också inom nämndens ansvarsområde.

## Nämndens tolkning av målen

Nämnden svarar, under samtliga övergripande och strategiska mål, på de politiska prioriteringar och styrsignalerna utifrån Mål och budget. Nämndens huvudsakliga uppdrag finns inom målen *Utbildning med hög kvalitet* och *Fler i jobb*. Inom dessa målområden har nämnden definierat nämndmål i relation till kommunfullmäktiges mål

Nämnden har även identifierat nämndspecifika prioriteringsområden som är vägledande för arbetet inom samtliga målområden. Dessa beskrivs mer utförligt nedan under rubriken Nämndens prioriterade utvecklingsområden.

### Jämföra, analysera och förändra

Nämnden avser, i enlighet med Mål och budget, arbeta aktivt och medvetet med att göra jämförelser med andra kommuner, analysera resultatet av dessa jämförelser och genomföra förändringar där det finns behov. Målsättningen är att ha god kvalitet inom nämndens basuppdrag i kombination med kostnadseffektivitet. Jämförelser och analyser kommer att redovisas kontinuerligt i delårsrapporter och bokslut.

### Övergripande mål, delmål och nämndmål

Kommunen har fem övergripande mål som visar vad kommunen gör för invånare, brukare och kunder. Två av dessa mål *Utbildning med hög kvalitet* och *Fler i jobb* beskrivs mer utförligt senare i verksamhetsplanen och inom dessa mål har nämnden formulerat egna nämndmål. Inom *Utbildning med hög kvalitet* finns två nämndmål *Eleverna når högt ställda kunskapskrav* och *Förtroendet för de pedagogiska verksamheterna är högt* och inom *Fler i jobb* finns nämndmålet *Huddingebor är i egen försörjning*.

Hur nämnden svarar upp på styrsignalerna under övriga tre övergripande mål *Bra att leva och bo i*, *God omsorg* och *Ekosystem i balans* beskrivs nedan.

Inom det övergripande målet *Bra att leva och bo* arbetar nämnden med utbyggd samhällsservice, ökad valfrihet och ökad jämlikhet. I alla avväganden beaktas Förenta nationernas barnkonvention som blir svensk lag 1 januari 2020. Nämnden ansvarar också för att stödja nyanlända, och vissa andra invånare med svag förankring på bostadsmarknaden, till hållbara boendelösningar. Nämnden arbetar för ökad nöjdhet i kommunen via det prioriterade utvecklingsområdet service och bemötande.

Inom det övergripande målet *God omsorg* för individen svarar nämnden på den politiska prioriteringen, *Hembesök ska genomföras i syfte att säkra att rätt försörjningsstöd utbetalas till rätt person*. Att som barn växa upp i ekonomisk utsatthet kan påverka barnets möjligheter inom olika områden. Forskning visar på samband mellan ekonomisk utsatthet och svagare skolprestation, risk för missbruk och kriminalitet i vuxen ålder.<sup>1</sup> Nämnden kommer under planeringsperioden möjliggöra att fler upplever god vård och omsorg genom att föräldrar, i familjer med långvarigt ekonomiskt bistånd, får ta del av rätt insatser för att bli självförsörjande och att barnens situation, under den tid som hushållet har ekonomiskt bistånd, uppmärksammas och synliggörs till exempel genom hembesök.

Förvaltningen deltar även, tillsammans med Barn- och utbildningsförvaltningen, socialförvaltningen och kultur- och fritidsförvaltningen i kommunens övergripande samverkan Samkraft för att bland annat förebygga psykisk ohälsa i skolan så att fler elever upplever god hälsa.

---

<sup>1</sup> Beaktandet av barnperspektivet vid handläggning av ekonomiskt bistånd, Socialstyrelsen, 2015

Inom det övergripande målet *Ekosystem i balans* ansvarar nämnden för att minska klimatpåverkan och luftföroreningar genom att underlätta för och höja andelen fossilfria fordon. Nämnden arbetar för giftfri miljö genom att ha ett miljöperspektiv och konsekvent göra medvetna val i förvaltningen med avsikt att skapa hållbar utveckling.

## Strategiska mål

Kommunen har tre strategiska mål *Attraktiv arbetsgivare*, *Systematiskt kvalitetsarbete* och *Sund ekonomi* som visar hur och med vilka resurser kommunen genomför sitt uppdrag. Arbetet med de strategiska målen beskrivs senare i verksamhetsplanen.

## Nämndens prioriterade utvecklingsområden

Kommunfullmäktige har i sin delegation till gymnasie- och arbetsmarknadsnämnden prioriterat två utpekade utvecklingsområden. Det första är goda kunskapsresultat för var och en som studerar i Huddinge kommuns pedagogiska verksamheter utifrån en ambition att erbjuda Sveriges högsta utbildningskvalitet. Det andra är att Huddingebor ska befinna sig i egen försörjning. För dessa områden har nämnden utpekade mål. Varje mål mäts genom att specifika och adekvata centrala indikatorer har identifierats. För varje indikator anges ett indikatorsvärde. Det innebär ett förtydligt målsättande av nämndens prioriterade utvecklingsområden, med förbättrade möjligheter till ökad måluppfyllelse.

## Ytterligare prioriterade utvecklingsområden

För planeringsperioden har nämnden i relation till sina resultat och till kommunfullmäktiges övriga mål identifierat prioriterade nämndspecifika utvecklingsområden. Nedan redovisas hur nämnden ska åstadkomma önskad utveckling av de gemensamma utvecklingsområdena.

### Service och bemötande

De som är i kontakt med nämndens verksamheter ska uppleva god service och ett gott bemötande. Bemötande är en central faktor för hur individer upplever kvalitén på kommunens verksamhet. Var och en ska bli bemött respektfullt, professionellt och jämlikt. Likabehandling ska gälla och var och en har rätt att bli bemött utifrån sina förutsättningar. Alla kontakter ska bygga på hög grad av självbestämmande och integritet.

### Tillgänglighet

Nämnden ska tillhandahålla utbildning och insatser av hög kvalitet. För att erbjuda hög tillgänglighet arbetar nämnden för digitala lösningar och automatiserade tjänster, och förvaltningen fortsätter arbetet att planera och identifiera digitala tjänster. Omvärlds- och innovationsbevakning liksom jämförelser med andra kommuner är centralt i en sådan utveckling.

För att bidra till att förbättra kunskapsresultaten kommer nämnden prioritera att utveckla pedagogiska, sociala och fysiska lärmiljöer för att möjliggöra ett tillgängligt lärande för alla elever, även elever i behov av särskilt stöd och elever med särbegåvning. Skolorna utvecklar handlingsplaner för att möjliggöra elevers delaktighet och lärande genom skolutveckling på vetenskaplig grund. Handlingsplanerna kvalitetssäkras genom ett systematiskt kvalitetsarbete.

### Entreprenörskap

Samverkan med näringslivet och kommunens näringslivssektion är en viktig faktor för att stödja entreprenörskap och uppmuntra till innovativa lösningar. Inom nämndens verksamhetsområden pågår samverkan med näringslivet för både vuxna och ungdomar. Det sker i individuella lösningar för nyanlända och för andra arbetssökande, men även för att hitta större samarbetsytor där arbetssökande individer matchas med företagens behov av kompetensförsörjning. Inom gymnasieskolorna arbetar Huddinge kommun brett med entreprenörskap, och samtliga elever erbjuds möjlighet att starta företag via Ung Företagsamhet som är ett framgångsrikt samarbete mellan skola och näringsliv.

### Samordning och samverkan inom nämndens ansvarsområde

Nämndens struktur och sammansättning bygger på möjlighet för övergripande ansvarstagande för ungdomar inom utbildning och arbetsmarknadsinsatser. Den möjliggör samordning av verksamheterna och administration för ökad flexibilitet och följsamhet i relation till samhälls- och ansvarsförändringar. Det kan till exempel gälla det kommunala aktivitetsansvaret och de kommunala arbetsmarknadsinsatserna, samt samverkan med arbetsförmedlingen. Nämndens

insatser ska bygga på en helhetssyn och präglas av kontinuitet. Att samutnyttja lokaler ger samordningsvinster där olika verksamheter kan nyttja samma lokal vid olika tidpunkter.

## Utbildning med hög kvalitet

I Huddinge ska utbildning vara av hög kvalitet, med fokus på kunskap och trygghet. Ett särskilt fokus på systematiskt kvalitetsarbete och skolutveckling syftar till att bidra till den kvalitetsnivån. Verksamheten och utvecklingen ska vila på vetenskaplig grund och beprövad erfarenhet, och utvecklas i enlighet med ett vetenskapligt förhållningssätt. En nära samverkan med flera lärosäten bidrar till forsknings- och utvecklingsfokus, och innebär utveckling av hållbara samverkansmodeller mellan forskning, skolverksamhet och lärarutbildning. Arbetsformerna för verksamhetsutveckling präglas av kollegialt lärande.

Det innebär en utveckling av pedagogiska, sociala och fysiska lärmiljöer för att möjliggöra ett tillgängligt lärande för alla elever. Andra centrala områden är skolnärvaro och hälsa, såväl psykiskt som fysiskt, och studiero. Trygghet, trivsel och delaktighet är därför prioriterade i verksamheten.

Utifrån sina förutsättningar ska varje enskild elev få rätt stöd och utmaning för att överträffa sina egna förväntningar, inom såväl gymnasieutbildning som vuxenutbildningens olika inriktningar (grundläggande vuxenutbildning, gymnasial vuxenutbildning och svenska för invandrare).

För dessa områden har nämnden utpekade mål. Varje mål mäts genom att specifika och adekvata centrala indikatorer har identifierats. För varje indikator anges ett indikatorsvärde. Det innebär ett förtydligat målsättande av nämndens prioriterade utvecklingsområden, med förbättrade möjligheter till ökad måluppfyllelse. I nämndens långsiktiga utvecklingsarbete kommer förbättrade resultat att leda till högre satta indikatorsvärden över tid.

Nämndmål	Indikator	Indikatorsvärde	Rankning
Eleverna når högt ställda kunskapskrav	<b>Genomsnittlig betygspoäng för avgångselever på högskoleförberedande program</b> (Utfall 2017: 14,3, 2018: 14,5, 2019: X)	14,7	2017: 11/21 2018: 9/21
	<b>Genomsnittlig betygspoäng för avgångselever på yrkesprogram</b> (Utfall 2017:13,0 ,2018: 12,3, 2019: X)	13,0	2017: 6/18 2018: 14/18
	<b>Andel elever på högskoleförberedande program med gymnasieexamen inom tre år</b> (Utfall 2017: 69,8 %, 2018: 72,2 %, 2019: X %)	72,4 procent	2017: 11/21 2018: 12/21
	<b>Andel elever på yrkesprogram med gymnasieexamen inom tre år</b> (Utfall 2017: 52,5 %, 2018: 53,9 %, 2019: X %)	54,1 procent	2017: 14/18 2018: 17/18
	<b>Andel elever med kunskaper motsvarande minst betyget E inom vuxenutbildning</b> (Utfall 2017: 83,9 %, 2018: 84,2 %, 2019: X %)	84,4 procent	
	<b>Andel elever som slutfört kurs i svenska för invandrare med godkänt betyg inom tre år</b> (Utfall 2017: 50 %, 2018: 49 %, 2019: - %)	50,2 procent	2017: 17/20 2018: 17/21

Ovanstående indikatorer redovisas i verksamhetsberättelse 2020.

En indikator är ett identifierat mått som på ett adekvat sätt identifierar grad av måluppfyllelse. Indikatorsvärdet sätts i relation till tidigare års resultat och en ständig förbättringsambition.

Nämndmål	Indikator	Indikatorsvärde	Rankning
Förtroendet för de pedagogiska verksamheterna är högt	Andel elever som anger att de kan rekommendera sin gymnasieskola (Utfall 2017: 61 %, 2018: 55 %, 2019: 56 %)	61 procent	2017: 15/23 2018: 12/23 2019: 13/23
	Andel elever som anger att de kan rekommendera sin vuxenutbildning (Utfall 2017: - %, 2018: - %, 2019: 82,7 %)	82,9 procent	2019: 18/25
Ovanstående indikatorer redovisas i delårsrapport per 31 augusti och verksamhetsberättelse 2020.			
En indikator är ett identifierat mått som på ett adekvat sätt identifierar grad av måluppfyllelse. Indikatorsvärdet sätts i relation till tidigare års resultat och en ständig förbättringsambition.			

## Fler i jobb

Under 2020 kommer de individer som har försörjningsstöd eller som riskerar att behöva söka försörjningsstöd, genomföra individanpassade arbetsförberedande insatser utifrån sina förutsättningar på arbetsmarknaden. Försörjningsstöd är en tillfällig lösning och utgångspunkten är att individer har egna resurser.

För att skapa förutsättningar för egen försörjning och minska Huddingebornas behov av försörjningsstöd samverkar nämndens verksamheter med arbetsförmedlingen, näringslivet och föreningslivet. Matchning sker i första hand mot den reguljära arbetsmarknaden och därefter mot statliga och kommunala arbetsmarknadsinsatser. Samverkan mellan vuxenutbildningen, kommunala arbetsmarknadsinsatser och arbetsförmedlingen är av stor vikt för att stödja Huddingebor till vidare studier och arbete. Att individer snabbt etablerar sig på bostads- och arbetsmarknaden är betydelsefullt för försörjningsstödet utveckling.

För att ge snabb, professionell och mer tillgänglig service till invånarna fortsätter utvecklingen av digitala och automatiserade tjänster till exempel elektronisk ansökan om ekonomiskt bistånd. Samhällsutvecklingen och ökningen av automatiserade tjänster förutsätter ett utvecklingsarbete med förändrade arbetssätt och ett mer tillgängligt bemötande.

För att uppmuntra entreprenörskap och samtidigt skapa fler arbetstillfällen för arbetssökande formar nämnden ett fungerande samarbete mellan näringsliv, kommunala arbetsmarknadsinsatser och skolor.

Nämndmål	Indikator	Indikatorsvärde	Rankning
Huddingebor är i egen försörjning <sup>2</sup>	Icke återaktualiserade vuxna personer med försörjningsstöd ett år efter avslutat försörjningsstöd, andel (%) <sup>3</sup> (Utfall 2017: - %, 2018: - %, 2019: %)	2020 80 procent	2017: - 2018: -
	Resultat vid avslut i kommunens arbetsmarknadsverksamhet, deltagare som börjat arbeta eller studera, andel (%) (Utfall 2017: 46 %, 2018: 51 %, 2019: X %)	2020 55 procent	2017: 8/22 2018: 9/19
Ovanstående indikatorer redovisas i verksamhetsberättelse 2020.			
En indikator är ett identifierat mått som på ett adekvat sätt identifierar grad av måluppfyllelse. Indikatorsvärdet sätts i relation till tidigare års resultat och en ständig förbättringsambition.			

## Systematisk kvalitetsutveckling

Nämndens verksamhetsområden har ett utvecklat kvalitetsarbete med ett processororienterat synsätt där processer inom nämndens verksamhetsområde kartläggs, dokumenteras och förbättras. Nämnden deltar i det kommunövergripande arbetet med att ta fram det kommungemensamma processregistret Huddklassa vilket bidrar till ökad processororientering i kommunen. Systematiska uppföljningar av resultat och jämförelser med andra kommuner utgör grund för analysarbetet som är avgörande i ett kontinuerligt förbättringsarbete. Inom nämndens verksamhetsområden ska

<sup>2</sup> Under 2020 kommer nämnden att arbeta för att ta fram ett jämförelsemått för mottagande av nyanlända som visar effekten av nämndens arbete inom området.

<sup>3</sup> Huddinge kommun har tidigare inte tagit fram och rapporterat detta mått.



samtliga insatser och tjänster hålla en hög kvalitet och Huddinge ska erbjuda Sveriges högsta utbildningskvalitet inom gymnasieskolorna.

Arbetsätten ska utgå från en vetenskaplig grund med stöd i adekvat forskning, i beprövad erfarenhet och i innovation och digitalisering. Det systematiska kvalitetsarbetet planeras, följs upp och förbättras i verksamhetssystemet Stratsys på samtliga organisatoriska nivåer inom nämndens verksamhetsområde. För att möjliggöra god användning av digitaliseringens möjligheter kommer socialtjänsten inom nämndens verksamhetsområde att, tillsammans med andra berörda nämnder, införa ett digitalt ledningssystem.

## Attraktiv arbetsgivare

För att vara en attraktiv arbetsgivare i länet förutsätts ett kontinuerligt arbete med att säkra kompetensförsörjningen av engagerade chefer och medarbetare med lämplig utbildning och erfarenhet. Att ha personal och bemanning är grundläggande för att nämndens verksamheter ska kunna utföra ett kvalitativt arbete. Utformning av arbetsvillkor, god arbetsmiljö, kompetensutvecklingsinsatser, utvecklingsmöjligheter, åtgärder för hög frisknärvaro samt möjlighet till aktivt medarbetarskap och ledarskap är väsentliga faktorer för att kunna rekrytera och behålla professionella och erfarna medarbetare.

Lärare är idag ett bristyrke och Statistiska centralbyrån prognostiserar en fortsatt brist 2035.<sup>4</sup> Kompetenta och drivna skolledare är en framgångsfaktor för att utveckla en verksamhet av hög kvalitet och behålla och attrahera professionella och legitimerade lärare. I arbetet med att behålla och attrahera personal är det viktigt att särskilt betona professionens utveckling och lärande.

Socionomer är en yrkesgrupp som är betydligt mer rörliga på arbetsmarknaden idag än för några år sedan. För att möta upp de förändrade förutsättningarna har organisation, introduktion och interna karriär- och utvecklingsmöjligheter för socionomerna anpassats till den personalgenomströmningen. Förvaltningen samverkar även med övriga nämnder inom kommunen där socionomer är anställda. Arbetet innebär bland annat samarbete med högskolor och kompetensutveckling.

Nämnden ska som arbetsgivare erbjuda goda förutsättningar för chefer och medarbetare att utvecklas inom kommunen och ingen medarbetare ska uppleva att man behöver byta arbetsgivare för att få nya utmaningar.

## Sund ekonomi

Nämnden följer de principer för styrning av ekonomi som kommunfullmäktige har beslutat om i Mål och Budget 2020. Ekonomistyrningsprinciperna fastslår regler som syftar till att skapa effektivitet i ekonomisk planering och uppföljning samt i det samlade resursutnyttjandet.

Det maximala beloppet som en enhets eget kapital får uppgå till är +5 procent av enhetens budgetomslutning. Beloppet som överstiger +5 procent av enhetens budgetomslutning summeras under ledning/förvaltning.

Nämnden ansvarar för att följa upp sin ekonomi och verksamhet under året. Nämnden lämnar underlag för uppföljning enligt särskilda anvisningar till kommunstyrelsen. Om utfall eller prognos innebär en negativ avvikelse ska nämnden ta beslut om och utföra åtgärder för en budget i balans. Åtgärderna och effekten av dem ska redovisas till kommunstyrelsen vid följande uppföljning.

Två gånger under året (i mars och augusti) ska nämnden upprätta en delårsrapport med helårsprognos inklusive uppföljning av utförda presentationer, nyckeltal och kvalitetsmått.

## Budgethållning

Gymnasie- och arbetsmarknadsnämndens budget för 2020 uppgår till 738,5 miljoner kronor (netto) vilket utgör 12,2 procent av kommunens totala budget. Nämndens nettokostnader har ökat med 1,9 procent i jämförelse med 2019.

---

<sup>4</sup> Statistiska centralbyrån, Trender och prognoser 2017 – befolkningen, utbildningen, arbetsmarknaden med sikte på 2035, 2017-12-11.



De väsentliga förändringarna för 2020, beror på en generell uppräknig på 1 procent av gymnasieverksamhetens budget på en beräknad ökning av gymnasieskolans programersättning i Stockholms län med 1 procent och förändrade kostnader för elevantalsförändringar i gymnasieskolan (volym). Anslagsbehovet för kommande år är beräknat efter var eleverna förväntas studera samt en reducering av hyresanslaget till Huddinges skolor. Till grund för budgettilldelningen till gymnasieskolan ligger kommunens befolkningsprognos för ungdomar i åldrarna 15-22 år och antagandet om hur många ungdomar i respektive ålder som kommer att gå i gymnasieskolan.

En annan förändring inför 2020 avser kostnaderna för integration i relation till antal nyanlända kommuninvånare. I arbetet med att möjliggöra egen försörjning för fler Huddingebor kan kostnader för vuxenutbildning, arbetsmarknad och försörjningsstöd justeras i relation till varandra, och faktorer som konjunktur och nationella beslut kring arbetsmarknadsfrågor kan påverka dessa förhållanden. För att upprätthålla en budget i balans kommer verksamhets- och kostnadseffektiviseringar att genomföras under året.

Mått	Utfall 2016	Utfall 2017	Utfall 2018	Etappmål 2019
Budgethållning, resultat <sup>5</sup>	-	-	-	9,9 miljoner kr

## Driftbudget per verksamhet

	Bokslut 2018	Budget 2019	Budget 2020
Gymnasieskolan	433,7	474,0	481,8
Gymnasiesärskola/särvux	28,4	33,3	31,7
Vuxenutbildning	67,6	67,6	70,8
Ekonomiskt bistånd	78,1	87,8	88,5
Arbetsmarknadsåtgärder	30,9	34,0	34,5
Nyanlända	24,2 <sup>6</sup>	16,9 <sup>6</sup>	0,0
Nämnd, ledning och övergripande verksamhet	17,8	27,2	31,2
<b>Summa netto</b>	<b>680,7</b>	<b>740,7</b>	<b>738,5</b>

Budgetramen för 2020 innehåller tillskott av resurser utifrån befolknings- och volymförändringar, helårseffekt av ny förvaltningsorganisation samt en uppräknig av programkostnad i enlighet med länsgemensam överenskommelse. Verksamhets- och kostnadseffektiviseringar motsvarande cirka 5 miljoner kronor kommer att genomföras under året, varav 2 miljoner kronor inom vuxenutbildning samt 3 miljoner kronor inom arbetsmarknad och försörjning.

Nämnden har också tilldelats medel om 2,4 miljoner kronor för befolkningsökningen i kommunen. Helårseffekt av ny förvaltningsorganisation som startade den 1 april 2019 höjer budgetramen med 1,3 miljoner kronor.

Elevantalet inom gymnasieskolan förväntas öka något, till cirka 4400 elever, medan gymnasiesärskolan beräknas ha något färre elever, cirka 65. Ett visst strukturtillägg fastslås dessutom, i enlighet med överenskommelser på länsnivå.

Ekonomiskt bistånd har en nettobudget om 88,6 miljoner kronor varav cirka 83 miljoner avser kostnader för utbetalningar av ekonomiskt bistånd. Verksamheten till stöd för integration och bosättning ska kostnadstäckas av statsbidrag från Migrationsverket. Uthyrning av bostäder för nyanlända kostnadstäckes huvudsakligen genom hyresintäkter.

Överskjutande kostnader för tillhandahållandet av temporära bostadslösningar för nyanlända 2020 äskas ur de medel som finns centralt i kommunen för extraordinära kostnader för flyktingmottagande. Dessa statsbidrag har inkommit till kommunstyrelsens förvaltning.

## Investeringar

	Bokslut 2018	Budget 2019	Budget 2020
--	--------------	-------------	-------------

<sup>5</sup> Gymnasie- och arbetsmarknadsnämnden inrättades inför 2019 och saknar utfall för tidigare år.

<sup>6</sup> Finansieras av centrala flyktingmedel som administreras av kommunstyrelsens förvaltning.

	Bokslut 2018	Budget 2019	Budget 2020
Huddingegymnasiet	0,00	0,00	0,5
Sjödalsgymnasiet	1,50	1,50	1,0
Sågbäcksgymnasiet	1,10	1,40	0,5
Östra gymnasiet	0,80	0,60	0,5
Widerströmska gymnasiet	0,00	12,00	3,00
Vuxenutbildningen	0,00	0,00	2,86
Arbete och försörjning <sup>7</sup>	0,70	1,10	5,15
<b>Summa netto</b>	<b>4,20</b>	<b>20,80</b>	<b>13,51</b>

## Plan för internkontroll

### Struktur för nämndens internkontrollarbete

God förvaltning inrymmer intern kontroll för att säkerställa att verksamheten fungerar i enlighet med lagstiftning och kommunens regelsystem. Fokus är att minska risken för oönskade händelser genom strukturerad riskhantering. Intern kontroll bygger också in medvetenhet om behovet av att värna och vårda en stabil, öppen och rättssäker verksamhet. Det handlar dels om att på ett systematiskt sätt identifiera och minska risker och dels om att skapa strukturer för att förebygga att oönskade händelser inträffar. På alla områden finns övergripande strategiska och specifika risker som hanteras inom ramen för det systematiska kvalitetsarbetet. Inom de föreskrifter och reglementen som styr arbetet, förekommer olika begrepp. Varje nämnd är skyldig att se till att man har en god intern kontroll.

God intern kontroll förverkligas på alla nivåer i organisationen genom systematik, processer och rutiner för god ordning och efterlevnad av lagar och regler. Ett kontinuerligt arbete för att höja riskmedvetenheten på alla nivåer i organisationen genomförs.

Gymnasie- och arbetsmarknadsnämndens interna kontrollplan har sin tyngdpunkt på uppföljning av att ekonomiska rutiner, lagar och policys följs samt att redovisningen är rättvisande och tillförlitlig. Uppföljning och utvärdering av verksamheternas mål som också är en del av internkontrollen görs i verksamhetsberättelsen. Kontrollområdena som gymnasie- och arbetsmarknadsnämnden fokuserar på är efterlevnad av lagen om offentlig upphandling, attestregler och personaladministrativa rutiner.

### Åtgärder utifrån rekommendation från revision eller annan extern granskning

Nämnden har fått i uppdrag av Kommunfullmäktige att genomföra en genomlysning av handläggning av bostadsförturer. Genomlysningen inleds under 2019 och redovisas under 2020 med förslag på åtgärder.

### Riskreducerande åtgärder och systematiska kontroller

Risk: att gymnasie- och arbetsmarknadsförvaltningen brister i god förvaltning avseende kommunallag eller kommunens styrdokument.

Gymnasie- och arbetsmarknadsnämnden avser att ha följande kontroller:

#### 1. Upphandling

- Kontroll av att inköp sker från kommunens befintliga leverantörsavtal.

<sup>7</sup> Avser investeringar avseende lokaler och övriga investeringar inom verksamhetsområdet.

- Kontroll av att direktupphandling över beloppet 50 000 kronor dokumenteras enligt kommunens riktlinjer.
- Kontroll av att avtal finns för inköp från leverantör överstigande fastställd direktupphandlingsgräns för 2020.

## 2. Attestregler

- Kontroll av att anställda med attesträttigheter i kommunen inte har engagemang i företag som kommunen anlitar.
- Kontroll av attesttidpunkt för leverantörsfakturor i kommunens elektroniska fakturahanteringssystem.

## 3. Personaladministrativa rutiner

- Kontroll av att gällande riktlinjer för uppvaktning och gåvor efterlevs.
- Kontroll av att anställningsavtal upprättas enligt kommunens riktlinjer.

# Plan för uppföljning och insyn

Varje nämnd ska enligt kommunens *Program för uppföljning och insyn av verksamhet som bedrivs av privata utförare* följa upp de avtal som nämnden tecknat med privata utförare samt de uppdragsbeskrivningar som överenskommit med verksamheter i kommunens egen regi när de agerar i konkurrens med privata utförare.

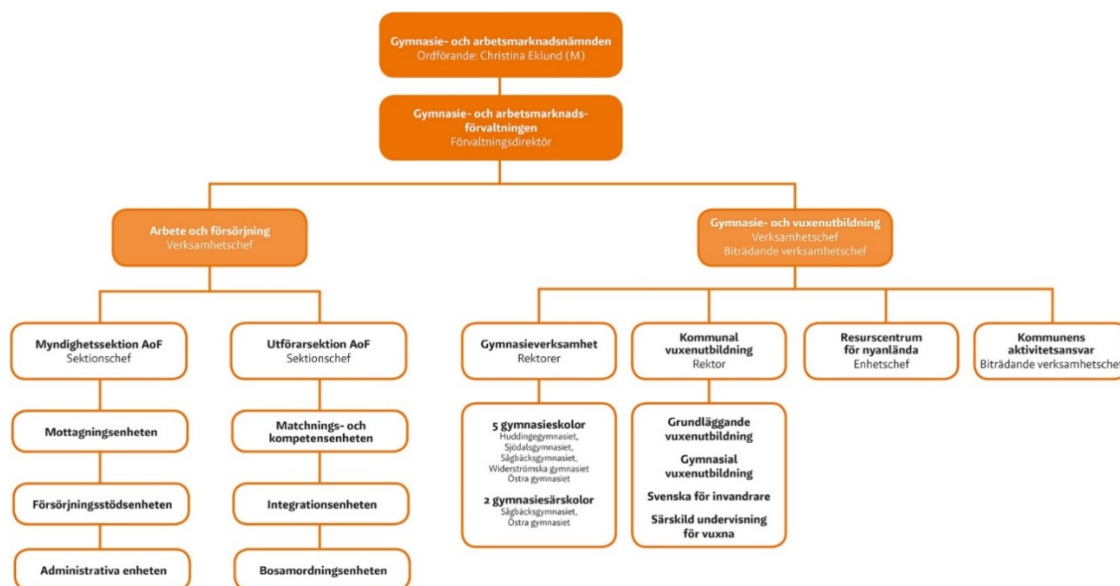
Uppföljningen utgår från de mål och den riktning som angivits av kommunfullmäktige samt de krav som ställts i förfrågningsunderlag och avtal. Det är varken praktiskt möjligt eller rationellt att följa upp allt samtidigt, så för att bestämma vad som ska följas upp när och hur genomgripande sätts avtalens/uppdragsbeskrivningarnas betydelse i relation till deras risk/påverkan och omfattning. Avtal/uppdragsbeskrivningar som är viktiga, omfattande och riskfulla ska prioriteras genom att följas upp frekvent, medan uppföljningen av mindre betydelsefulla avtal/uppdragsbeskrivningar får ske mer sällan och/eller mindre genomgripande.

Uppföljningen av planen sker i delårsrapporter och verksamhetsberättelse genom att där beskriva om tillsyn och uppföljning genomförts som planerat. Resultatet av respektive uppföljning redovisas till relevant mottagare som ett separat ärende.

## Konkurrensprövning

Gymnasieverksamheten är konkurrensutsatt genom elevernas möjligheter att välja en kommunal och fristående gymnasieskola i samtliga kommuner i länet. Inom vuxenutbildning arbetar Huddinge kommun med auktorisationssystem där utförare ansöker om och beviljas rätt att genomföra gymnasial vuxenutbildning och svenska för invandrare. Utförarnas ansökningar prövas mot fastslagna auktorisationskrav. Under 2020 kommer auktorisationskrav för grundläggande vuxenutbildning att tas fram.

# Organisation



## Planerings- och uppföljningsdokumentens röda tråd

### Huddinges styrmodell

Huddinges styrmodell går ut på att systematiskt föra dialog på alla nivåer i organisationen, med politiker och invånare för att åstadkomma ständiga förbättringar. Kommunen följer en arbetsprocess som bygger på att systematiskt arbeta i fyra steg: planera, utföra, följa upp och förbättra.

Nämndens mål utgår från de lagar och förordningar som gäller för verksamheten samt kommunfullmäktiges vision och mål i planeringsperiodens mål- och budgetdokument.

### Verksamhetsplan, delårsrapporterna och verksamhetsberättelsen

Strukturen i planerings- och uppföljningsdokumenten utgår från kommunfullmäktiges övergripande och strategiska mål. De aspekter som kommunfullmäktige valt att beskriva under respektive mål är vägledande för hur nämnden tolkar och beskriver sina mål i verksamhetsplanen.

Under respektive övergripande och strategiskt mål redovisas nämndens mål. Inom varje nämndmål finns inledande texter där nämnden med utgångspunkt i årets Mål och budget beskriver hur den har tolkat kommunfullmäktiges styr signaler kring det aktuella målet. I verksamhetsplanen redovisar nämnden även plan för internkontroll för året.

I delårsrapporterna följer nämnden upp mål, delmål, mått och utvecklingsåtaganden som beslutats i verksamhetsplanen för året. Avvikelser mot den planering som är gjord, inklusive åtgärder och prognos för helåret, ska rapporteras.

I verksamhetsberättelsen följer nämnden upp och sammanfattar årets arbete utifrån beslutad verksamhetsplan. Nämnden gör för varje nämndmål en bedömning av årets måluppfyllelse, en samlad bedömning för varje övergripande och strategiskt mål samt en sammanfattning av året som gått. Bedömningen av måluppfyllelse sker utifrån kommungemensamt framtagna kriterier.

I verksamhetsberättelsen redovisas utfallet av arbetet med internkontrollen under planeringsperioden. Nämnden ska göra en bedömning av hur årets internkontrollarbete har gått och om den interna kontrollen fungerar.

Nämnden ska även ange vilka förbättringsområden som behöver prioriteras för en ökad måluppfyllelse.

### Jämlik styrning

Verksamheter ska mäta och analysera statistik och resultat utifrån köns-, områdes- och åldersperspektiv. Omotiverade skillnader ska redovisas och åtgärdas. Med omotiverade skillnader menas sådana som inte kan förklaras av att exempelvis invånare har olika förutsättningar eller behov i nuläget och som därför bör åtgärdas av verksamheten.

Analys av skillnader kan göras med stöd av Huddinges egen handbok för jämlikhetsanalys. ([Läs mer på huddinge.se](https://www.huddinge.se))

# Källförteckning

## Utbildning med hög kvalitet

Nämndmål	Indikator	Källa
Eleverna når högt ställda kunskapskrav	Genomsnittlig betygspoäng för avgångselever på högskoleförberedande program	Skolverket, SIRIS: GBP för elever med examen eller studiebevis Rankning: Kolada (N17492)
	Genomsnittlig betygspoäng för avgångselever på yrkesprogram	Skolverket, SIRIS: GBP för elever med examen eller studiebevis Rankning: Kolada (N17493)
	Andel elever på högskoleförberedande program med gymnasieexamen inom tre år	Skolverket – SIRIS: Andel (%) som slutfört med examen Rankning: Kolada (N17453)
	Andel elever på yrkesprogram med gymnasieexamen inom tre år	Skolverket – SIRIS: Andel (%) som slutfört med examen Rankning: Kolada (N17452)
	Andel elever med kunskaper motsvarande minst betyget E inom vuxenutbildning	Huddinge kommun (Alvis)
	Andel elever som slutfört kurs i svenska för invandrare med godkänt betyg inom tre år	Skolverket – SIRIS, Kommunbladet: Andel (%) elever som slutfört
Förtroendet för de pedagogiska verksamheterna är högt	Andel elever i årskurs 2 som kan rekommendera sin gymnasieskola till andra elever	Storsthms elevenkät (Origo) Rankning: Origogroup
	Andel elever som anger att de kan rekommendera sin vuxenutbildning.	Storsthms vuxenutbildningsenkät och enkät för svenska för invandare (Sweco) Resultat viktat mellan ovanstående enkäter.
Rankning baseras på jämförelse mellan kommunala huvudmän.		

## Fler i jobb

Nämndmål	Indikator	Källa
Huddingebor är i egen försörjning	Ej återaktualiserade vuxna personer med försörjningsstöd ett år efter avslutat försörjningsstöd, andel (%)	Kolada (U31462)
	Resultat vid avslut i kommunens arbetsmarknadsverksamhet, deltagare som börjat arbeta eller studera, andel (%)	Kolada (U40455)

## Sund ekonomi

Nämndmål	Mått	Källa
Budgethållning	Budgethållning, resultat	Huddinge kommun (LIS)

## Bilaga 1 – mått och verksamhetsstatistik



# Innehållsförteckning bilaga 1

Nyckeltal.....	3
Bra att leva och bo.....	4
Utbildning av hög kvalitet.....	4
Fler i jobb.....	6
God omsorg för individen.....	7
Ekosystem i balans.....	7
Attraktiv arbetsgivare.....	8
<b>Källförteckning.....</b>	<b>10</b>
Bra att leva och bo.....	10
Utbildning med hög kvalitet.....	10
Fler i jobb.....	10
Ekosystem i balans.....	11
Attraktiv arbetsgivare.....	11
Sund ekonomi.....	12



## Nyckeltal

Antalet elever i gymnasieskolan	Bokslut 2018	Prognos 2019	Budget 2020
Folkbokförda elever i gymnasieskolan	4187	4255	4398
elever i Huddinge kommuns skolor	3034	2966	3197
varav elever från andra kommuner	1734	1771	1972
elever hos annan kommun eller fristående gymnasieskola	2887	3060	3174
Totalkostnad, mnkr	433,7	461,6	486,9
<b>Total kostnad/elev, tusen kronor</b>	<b>103,6</b>	<b>108,5</b>	<b>110,7</b>

Antalet elever i gymnasiesärskolan	Bokslut 2018	Prognos 2019	Budget 2020
Folkbokförda elever i gymnasiesärskolan	62	58	62
elever i Huddinge kommuns skolor	27	34	38
varav elever från andra kommuner	4	5	5
elever hos annan kommun eller fristående gymnasieskola	38	29	24
Totalkostnad, miljoner kronor	27,3	28,5	31,7
<b>Kostnad/elev, tusen kronor</b>	<b>440,3</b>	<b>491,4</b>	<b>511,3</b>

Antalet elever i vuxenutbildningen	Bokslut 2016	Bokslut 2017	Bokslut 2018
Antal årsstuderande gymnasial vuxenutbildning	948	1118	1074
antal heltidsstuderande inom yrkesutbildningar inklusive lärling	480	656	616
antal heltidsstuderande teoretiska kurser	468	462	458
Antal årsstuderande grundläggande vuxenutbildningen		332	334
Antal årsstuderande hörsel (grundläggande vuxenutbildning + svenska för invandrare)		62	75
Antal aktiva elever i snitt under året svenska för invandrare			1145
varav studieväg 1			111
varav studieväg 2			560
varav studieväg 3 inklusive distans			474
Antal aktiva elever lärvuxenutbildningen, vårterminen			14
Antal aktiva elever lärvuxenutbildningen, höstterminen			11

Antalet elever i kommunens aktivitetsansvar			Bokslut 2018 <sup>8</sup>
Antal elever i kommunens aktivitetsansvar			531
varav 16 åringar			108
varav 17 åringar			94
varav 18 åringar			46
varav 19 åringar			283

Samtliga nedanstående mått redovisas i verksamhetsberättelsen

<sup>8</sup> Målgruppen har ändats från 1 juli 2018 så därför finns inga jämförande siffror med tidigare år.

## Bra att leva och bo

### Utbyggd samhällsservice i takt med bostadsbyggandet

Mått	Utfall 2017	Utfall 2018	Utfall 2019	Trend	Etappmål, ranking & genomsnitt
Andelen folkbokförda som fått sitt förstahandsval till kommunala och fristående gymnasieskolor i hela länet	67 %	67 %	66 %		Genomsnitt länet 2017 70 %

### Ökad valfrihet

Mått	Utfall 2017	Utfall 2018	Utfall 2019	Trend	Etappmål, ranking & genomsnitt
Andelen hos annan utförare - Gymnasieelever	67 %	68 %	71 %		

### Verksamhetsstatistik – Bra att leva och bo

Nyanlända bosatta enligt bosättningslagen	Aug 2017	Aug 2018	Aug 2019
Antal bosatta personer	161	89	65
Varav kvinnor	-	-	31
Varav män	-	-	34
Varav unga vuxna 18-24 år	22	26	13
Antal bosatta hushåll	86	39	35
Varav enpersonshushåll	-	-	27
Varav flerpersonshushåll	-	-	8

## Utbildning av hög kvalitet

### Förbättrade kunskapsresultat

Mått	Utfall	Programtyp	Etappmål och ranking
Genomsnittlig betygspoäng bland elever med gymnasieexamen	<b>Utfall 2018</b>	<b>Högskoleförberedande</b>	<b>Yrkesprogram</b>
	14,9	<b>2018</b>	<b>2018</b>
	<b>Utfall 2017</b>	15,2	13,4
	14,8	<b>Högskoleförberedande</b>	<b>Yrkesprogram</b>
		<b>2017</b>	<b>2017</b>
		15,1	13,8

## Fler behöriga till högskola

Mått	Utfall & trend	Programtyp		Etappmål, Omotiverade skillnader och ranking
Andel elever med gymnasieexamen av elever med avgångsbetyg, åk. 3 nationella program	<b>Utfall 2018</b> 84,3 % <b>Utfall 2017</b> 83,5 %	<b>Högskoleförberedande 2018</b> 87,1 % <b>Högskoleförberedande 2017</b> 85,7 %	<b>Yrkesprogram 2018</b> 74,7 % <b>Yrkesprogram 2017</b> 75,4 %	<b>Rankning 2018</b> 14/23 <b>Rankning 2017</b> 16/23

Mått	Utfall & trend	Programtyp		Etappmål, Omotiverade skillnader och ranking
Andel elever med gymnasieexamen inom tre år	<b>Utfall 2018</b> 68,1 % <b>Utfall 2017</b> 66,4 %	<b>Högskoleförberedande 2018</b> 72,2 % <b>Högskoleförberedande 2017</b> 68,8 %	<b>Yrkesprogram 2018</b> 53,9 % <b>Yrkesprogram 2017</b> 52,5 %	<b>Rankning 2018</b> 16/23 <b>Rankning 2017</b> 13/23

## Fler nöjda med förskola och skola

Mått	Utfall & trend	Könsjämförelse		Länet
Andel elever i årskurs 2 som kan rekommendera sin gymnasieskola andra elever	<b>Utfall 2018</b> 55 % <b>Utfall 2017</b> 61 %	<b>Kvinnor 2018</b> 56 % <b>Kvinnor 2017</b> 62 %	<b>Män 2018</b> 55 % <b>Män 2017</b> 61 %	<b>Länet 2018: 63</b> <b>Länet 2017: 68</b>
Andel folkbokförda, oavsett utbildningsanordnare inom vuxenutbildningen som kan rekommendera sin skola till andra Grundvuxenutbildning	<b>Utfall 2018</b> 84 % <b>Utfall 2017</b> 85 %	<b>Kvinnor 2018</b> 87 % <b>Kvinnor 2017</b> 84 %	<b>Män 2018</b> 75 % <b>Män 2017</b> 88 %	-
Andel folkbokförda, oavsett utbildningsanordnare inom vuxenutbildningen som kan rekommendera sin skola till andra Gymnasievuxenutbildning	<b>Utfall 2018</b> 84 % <b>Utfall 2017</b> 84 %	<b>Kvinnor 2018</b> 87 % <b>Kvinnor 2017</b> 85 %	<b>Män 2018</b> 78 % <b>Män 2017</b> 82 %	-

## Fler i jobb

### Fler i egen försörjning

Mått	Utfall & trend	Etappmål, rankning & genomsnitt	Kön		Område		Omotiverade skillnader?
Öppen arbetslöshet 18-64 år	<b>Utfall 2018</b> 3,3 % <b>Utfall 2017</b> 3,6 %		<b>Kvinnor 2018</b> 3,4 % <b>Kvinnor 2017</b> 3,4 %	<b>Män 2018</b> 3,2 % <b>Män 2017</b> 3,7 %	<b>Lägsta 2018</b> 1,3 %	<b>Högsta 2018</b> 6,4 %	
Öppen arbetslöshet unga, ålder 18-24 år	<b>Utfall 2018</b> 2,6 % <b>Utfall 2017</b> 3,3 %		<b>Kvinnor 2018</b> 2,4 % <b>Kvinnor 2017</b> 2,7 %	<b>Män 2018</b> 2,7 % <b>Män 2017</b> 3,9 %	<b>Lägsta 2018</b> 0 %	<b>Högsta 2018</b> 4,2 %	

Mått	Utfall & trend	Etappmål, rankning & genomsnitt	Kön	Omotiverade skillnader?
Invånare som någon gång under året erhållit ekonomiskt bistånd, andel av befolkningen	<b>Utfall 2018</b> 2,3 % <b>Utfall 2017</b> 2,3 %	<b>Rankning 2018</b> 10 / 26 <b>Rankning 2017</b> 9 / 26		
Barn i befolkningen som ingår i familjer med långvarigt ekonomiskt bistånd (%)	<b>Utfall 2018</b> 0,6 % <b>Utfall 2017</b> 0,7 %	<b>Rankning 2018</b> 5 / 26 <b>Rankning 2017</b> 6 / 26		

Mått	Utfall 2016	Utfall 2017	Utfall 2018	Trend	Etappmål, rankning och genomsnitt
Kostnad utbetalt ekonomiskt bistånd, kr/invånare	735	668	709		2018: 10/26 2017: 17/26 2016: 18/26

<b>Ekonomiskt bistånd</b>	<b>Aug 2017</b>	<b>Aug 2018</b>	<b>Aug 2019</b>
Antal hushåll	1412	1510	1582
Varav unga vuxna 18-24 år	183	245	323
Antal personer	2390	2587	2651
Bidragstidens längd, antal månader i genomsnitt	23,2	22,3	21,6
<b>Kommunala arbetsmarknadsinsatser</b>	<b>Aug 2017</b>	<b>Aug 2018</b>	<b>Aug 2019</b>
Antal personer	509	469	691
Varav unga vuxna 18-24 år (nytt mått 2019)	-	-	94
Antal personer som avslutats till arbete och studier	104	130	108
Varav unga vuxna 18-24 år	8	15	20

## God omsorg för individen

Verksamhetsstatistik – God omsorg för individen

<b>Förebyggande arbete mot avhysningar</b>	<b>Aug 2017</b>	<b>Aug 2018</b>	<b>Aug 2019</b>
Antal hyresskulder	-	355	376
Varav barnfamiljer	107	122	89
Antal störningar (nytt mått 2019)	-	-	138
Varav barnfamiljer (nytt mått 2019)	-	-	32
Antal avhysningar	11	8	9
Varav barnfamiljer	4	0	2

## Ekosystem i balans

### Minska klimatpåverkan och luftföroreningar

<b>Mått</b>	<b>Utfall 2017</b>	<b>Utfall 2018</b>	<b>Utfall 2019</b>	<b>Trend</b>	<b>Etappmål, rankning och genomsnitt</b>
Andel fordon med förnyelsebara drivmedel i fordonsflottan	-	-	0 %		

<b>Mått</b>	<b>Utfall 2017</b>	<b>Utfall 2018</b>	<b>Utfall 2019</b>	<b>Trend</b>	<b>Etappmål, rankning och genomsnitt</b>
Koldioxidutsläpp från tjänsteresor (Kg/årsarbetare)	-	-	-		

## Giftfri miljö

Mått	Utfall 2017	Utfall 2018	Utfall 2019	Trend	Etappmål, ranking och genomsnitt
Andel ekologiska livsmedel i kommunala verksamheter	35,9 %	32,8 %	34,1 %		

## Attraktiv arbetsgivare

### Aktivt medarbetarskap

Mått	Utfall & trend	Etappmål, ranking & genomsnitt	Kön	Omotiverade skillnader?
Medarbetarprofil (medarbetarskap, delaktighet, socialt klimat och lärande i arbetet)	Utfall 2019 index 78			
Hållbart medarbetarengagemang (HME) - Motivation	Utfall 2019 index 78,9			

### Aktivt ledarskap

Mått	Utfall & trend	Etappmål, ranking & genomsnitt	Kön	Omotiverade skillnader?
Ledarskapsprofil (ledarskap, återkoppling, effektivitet och målkvalitet)	Utfall 2019 index 68,8		Kvinnor 2019 index 69,3 Män 2019 index 68,1	
Hållbart medarbetarengagemang (HME) - Ledarskap	Utfall 2019 index 78,5			

## Goda förutsättningar

Mått	Utfall & trend	Etappmål, ranking & genomsnitt	Kön	Omotiverade skillnader?
Prestationsnivå (sammanvägda resultatet av medarbetarenkäten och mäter medarbetarnas förutsättningar för att prestera och må bra)	Utfall 2019 index 71,2		Kvinnor 2019 index 71,9 Män 2019 index 70,3	
Hållbart medarbetarengagemang (HME - organisationens och chefers förmåga att skapa, tillvarata och upprätthålla ett stort medarbetarengagemang) - Totalt	Utfall 2019 index 78,9			

Mått	Utfall & trend	Etappmål, rankning & genomsnitt	Kön		Omotiverade skillnader?
Sjukfrånvaro (total)	<b>Utfall 08- 2019</b> 4,8 %		<b>Kvinnor 08- 2019</b> 4,9 %	<b>Män 08- 2019</b> 4,6 %	
Korttidssjukfrånvaro (1-14 dagar)	<b>Utfall 08- 2019</b> 1,8 %		<b>Kvinnor 08- 2019</b> 2 %	<b>Män 08- 2019</b> 1,4 %	
Långtidssjukfrånvaro (över 180 dagar)	<b>Utfall 08- 2019</b> 1,3 %		<b>Kvinnor 08- 2019</b> 1,3 %	<b>Män 08- 2019</b> 1,3 %	

Mått	Utfall & trend	Etappmål, rankning & genomsnitt	Kön		Omotiverade skillnader?
Antal anställda	<b>Utfall 08- 2019</b> 672		<b>Kvinnor 08- 2019</b> 436	<b>Män 08- 2019</b> 236	
Antal anställda chefer	<b>Utfall 08- 2019</b> 37		<b>Kvinnor 08- 2019</b> 22	<b>Män 08- 2019</b> 15	
Personalomsättning (exklusive intern rörlighet) ack	<b>Utfall 08- 2019</b> 8,6 %				



# Källförteckning

## Bra att leva och bo

Nämndmål	Mått	Källa
Utbyggd samhällsservice i takt med bostadsbyggandet	Andelen folkbokförda som fått sitt förstahandsval till kommunala och fristående gymnasieskolor i hela länet	Huddinge kommun (IST)
Ökad valfrihet	Andelen hos annan utförare - Gymnasieelever	Huddinge kommun (UEDB)

## Utbildning med hög kvalitet

Nämndmål	Mått	Källa
Förbättrade kunskapsresultat	Genomsnittligt betygspoäng bland elever med gymnasieexamen	Skolverket SIRIS: GBP för elever med examen Rankning: Kolada
	Andel elever med gymnasieexamen av elever med avgångsbetyg, årskurs 3 nationella program.	Skolverket SIRIS: Avgångselever, nationella program – Därav andel (%) med examen Rankning: Kolada
Fler behöriga till högskola	Andel elever med gymnasieexamen inom tre år	Skolverket SIRIS: Genomströmning – Andel (%) som slutfört med examen – Inom 3 år Rankning: Kolada
Fler nöjda med förskola och skola	Andel elever i årskurs 2 som kan rekommendera sin gymnasieskola till andra elever	Storsthms elevenkät (Origo)
	Andel folkbokförda, oavsett utbildningsanordnare, inom vuxenutbildningen som kan rekommendera sin skola till andra	Storsthms vuxenutbildningsenkät (Sweco)

## Fler i jobb

Nämndmål	Mått	Källa
Fler i egen försörjning	Öppen arbetslöshet 18-64 år (oktober, %)	Statistiska Centralbyrån/Arbetsförmedlingen
	Öppen arbetslöshet unga, ålder 18-24 år	Statistiska Centralbyrån /Arbetsförmedlingen
	Invánare som någon gång under året erhållit ekonomiskt bistånd (%)	Kolada (N31807)
	Barn i befolkningen som ingår i familjer med långvarigt ekonomiskt bistånd (%)	Socialstyrelsen, Kolada nr U31809
	Kostnad utbetalt ekonomiskt bistånd, kr/invånare	Kolada N31002

## Ekosystem i balans

Nämndmål	Mått	Källa
Minska klimatpåverkan och luftföroreningar	Andel fordon med förnyelsebara drivmedel i kommunens fordonsflotta	Leverantörer av drivmedel
	Koldioxidutsläpp från kommunens tjänsteresor	Huddinge kommun

Nämndmål	Mått	Källa
Giftfri miljö	Andel ekologiska livsmedel i kommunala verksamheter	Miljöbarometern. Ekomatcentrum, Kolada nr U07514 Måttet baseras på leverantörsstatistik

## Attraktiv arbetsgivare

Nämndmål	Mått	Källa
Aktivt medarbetarskap	Medarbetarprofil (medarbetarskap, delaktighet, socialt klimat och lärande i arbetet)	Medarbetarundersökningen
	Hållbart medarbetarengagemang (HME) - Motivation	Medarbetarundersökningen, Kolada nr U00210
Aktivt ledarskap	Ledarskapsprofil (ledarskap, återkoppling, effektivitet och målkvalitet)	Medarbetarundersökningen
	Hållbart medarbetarengagemang (HME) - Ledarskap	Medarbetarundersökningen, Kolada nr U00202
Goda förutsättningar	Prestationsnivå (sammanvägda resultatet av medarbetarenkäten och mäter medarbetarnas förutsättningar för att prestera och må bra)	Medarbetarundersökningen
	Hållbart medarbetarengagemang (HME - organisationens och chefers förmåga att skapa, tillvarata och upprätthålla ett stort medarbetarengagemang) - Totalt	Medarbetarundersökningen, Kolada nr U00200
	Sjukfrånvaro (total)	Huddinge kommun (LIS)
	Korttidssjukfrånvaro (1-14 dagar)	Huddinge kommun (LIS)
	Långtidssjukfrånvaro (över 180 dagar)	Huddinge kommun (LIS)
	Antal anställda	Huddinge kommun (LIS)
	Antal anställda chefer	Huddinge kommun (LIS)
	Personalomsättning (exklusive intern rörlighet) ack	Huddinge kommun (LIS)

## Sund ekonomi

Nämndmål	Mått	Källa
Budgethållning	Budgethållning, resultat	Huddinge kommun (LIS)

# Bilaga 2 – kommunspecifika bidragsbelopp

## Introduktionsprogram

		Kr/år
Individuellt alternativ	IMA	135 196
Individuellt alternativ - Klippan	IMA-Klippan	222 740
Individuellt alternativ – Autism spektra tillstånd	IMA-AST	232 714
Yrkesintroduktion	IMY	135 196
Språkintrouktion	IMS	135 196
Språkintrouktion A-kurs	IMS-A	146 365
Programinriktat val	IM	+3 800 per elev och ämne <sup>9</sup>

## Särskildvariant musik 5 956 kr/elev/år

Särskild variant godkänd av Skolverket.

## Yrkeselever APL 1 169 kr/elev/år

Administration kring elevers arbetsplatsförlagda lärande.

## Ersättning gymnasiesärskoleelever

Ersättningsnivåerna gäller som anslag för elever som går i Huddinge kommuns gymnasiesärskolor samt som underlag för debitering av gymnasiesärskoleelever från andra kommuner.

Hotell, restaurang och bageri (HRHOT)

	Grund kr/år	Tillägg kr/år	Summa kr/år
Behovsgrupp 1	128 328	100 937	229 265
Behovsgrupp 2	128 328	149 741	278 069
Behovsgrupp 3	128 328	257 565	385 893
Behovsgrupp 4	128 328	348 363	476 691

<sup>9</sup> Ersättningen för programinriktat val utgår från programpriset för det nationella yrkesprogrammet enligt länsprislistan utan avdrag för strukturtillägg samt ett tillägg om 3800 kr/elev per ämne eleven behöver för att uppnå behörighet till yrkesprogram. Tillägget utgår under det första året i enlighet med Skolverkets föreskrifter. Tillägget är 2019 års ersättningsnivå. Ny ersättningsnivå kommer i början på 2020.

Det individuella programmet (IAIND)

	<b>Grund kr/år</b>	<b>Tillägg kr/år</b>	<b>Summa kr/år</b>
Behovsgrupp 1	222 740	54 931	277 671
Behovsgrupp 2	222 740	79 143	301 883
Behovsgrupp 3	222 740	126 573	349 313
Behovsgrupp 4	222 740	249 820	472 560

Estetisk verksamhet (EVEST)

	<b>Grund kr/år</b>	<b>Tillägg kr/år</b>	<b>Summa kr/år</b>
Behovsgrupp 1	107 827	100 722	208 549
Behovsgrupp 2	107 827	150 093	257 920
Behovsgrupp 3	107 827	257 350	365 177
Behovsgrupp 4	107 827	348 148	455 975

Fordonsvård och Godshantering (FGFOR)

	<b>Grund kr/år</b>	<b>Tillägg kr/år</b>	<b>Summa kr/år</b>
Behovsgrupp 1	136 550	100 749	237 251
Behovsgrupp 2	136 550	150 072	286 622
Behovsgrupp 3	136 550	257 330	393 880
Behovsgrupp 4	136 550	348 127	484 677

Fastighet, anläggning och byggnation (FAFAS)

	<b>Grund kr/år</b>	<b>Tillägg kr/år</b>	<b>Summa kr/år</b>
Behovsgrupp 1	115 843	100 749	216 592
Behovsgrupp 2	115 843	150 120	265 963
Behovsgrupp 3	115 843	257 378	373 221
Behovsgrupp 4	115 843	348 175	464 018