



Handläggare  
Mikael Bolin  
Mikael.Bolin@huddinge.se

Gymnasie- och arbetsmarknadsnämnden

## Remissvar angående detaljplan för Katoden 4 m.fl. - uppdrag att upprätta detaljplaner för Tvärförbindelse Södertörn, KS-2020/1949

### Förslag till beslut

- Gymnasie- och arbetsmarknadsnämnden godkänner förvaltningens synpunkter och överlämnar tjänsteutlåtandet som nämndens yttrande till kommunstyrelsen.
- Omedelbar justering.

### Sammanfattning

Trafikverket planerar att bygga en ny kapacitetsstark väg som kopplar ihop väg 73 (Nynäsvägen), väg 226 (Huddingevägen) och väg E4/E20, projekt Tvärförbindelse Södertörn. För att Trafikverket ska kunna genomföra projektet uppför Huddinge kommun en ny detaljplan i området kring fastighet Katoden 4, KS-2020/149. Den nya detaljplanen upphäver gällande detaljplan för återvinningscentral och natur, samt reglerar Trafikverkets teknikbyggnad och del av en angoringsväg till teknikbyggnaden.

Gymnasie- och arbetsmarknadsförvaltningen ställer sig positiv till förslaget till detaljplan.

### Beskrivning av ärendet

Trafikverket planerar att bygga en ny kapacitetsstark väg, kallad Tvärförbindelse Södertörn, som kopplar ihop väg 73 (Nynäsvägen), väg 226 (Huddingevägen) och väg E4/E20. Vägen består utav fyra filer, två i vardera riktningen, och det kommer finnas åtta trafikplatser som knyter samman den nya vägen med omkringliggande områden. Vidare föreslås nya gång- och cykelvägar längs med delar av den nya vägen. Projektets syfte är att förbättra resmöjligheterna i Södertörn. Den nya förbindelsen ska skapa förutsättningar för säkra och effektiva resor och transporter över Södertörn för alla trafikslag.

HUDDINGE KOMMUN

Postadress  
Huddinge kommun  
Gymnasie- och  
arbetsmarknadsförvaltningen  
141 85 Huddinge

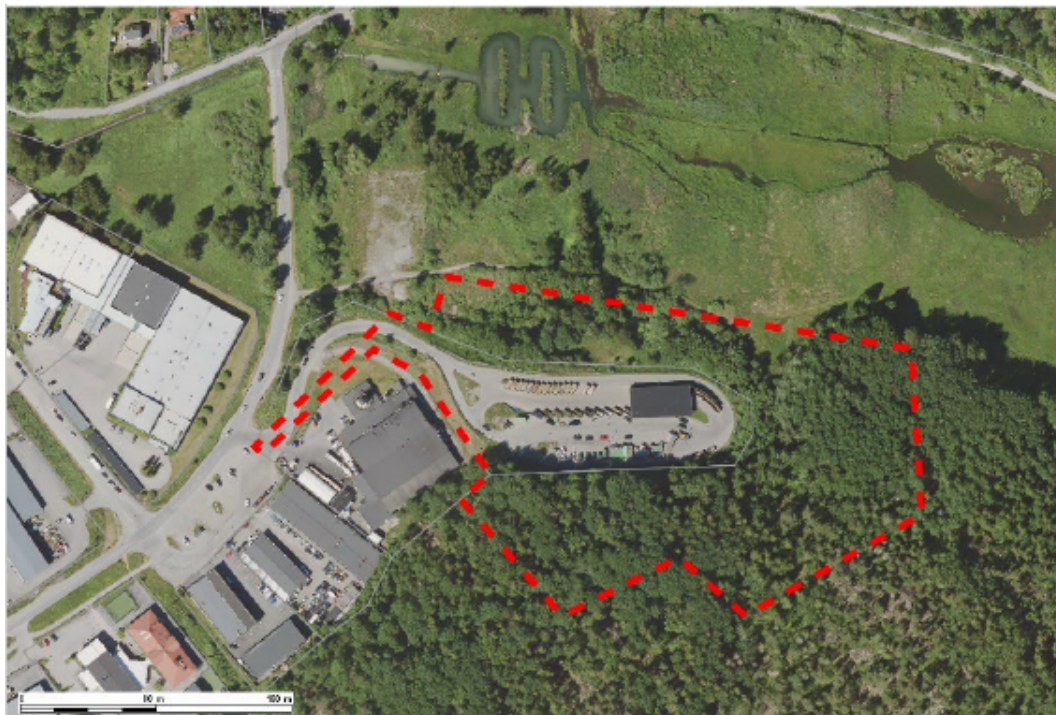
Besök  
Paradistorget 14

Tfn vxl 08-535 300 00

gaf@huddinge.se  
www.huddinge.se



Tvärförbindelse Södertörn kommer tillsammans med E4 Förbifart Stockholm även att binda samman de södra och norra delarna av länet och skapa nya möjligheter för boende, pendling och näringsliv. Tvärförbindelse Södertörn knyter därmed samman flera av Stockholmsregionens stadskärnor.



Figur 1: Karta över ungefärligt planområde (röd streckad linje).

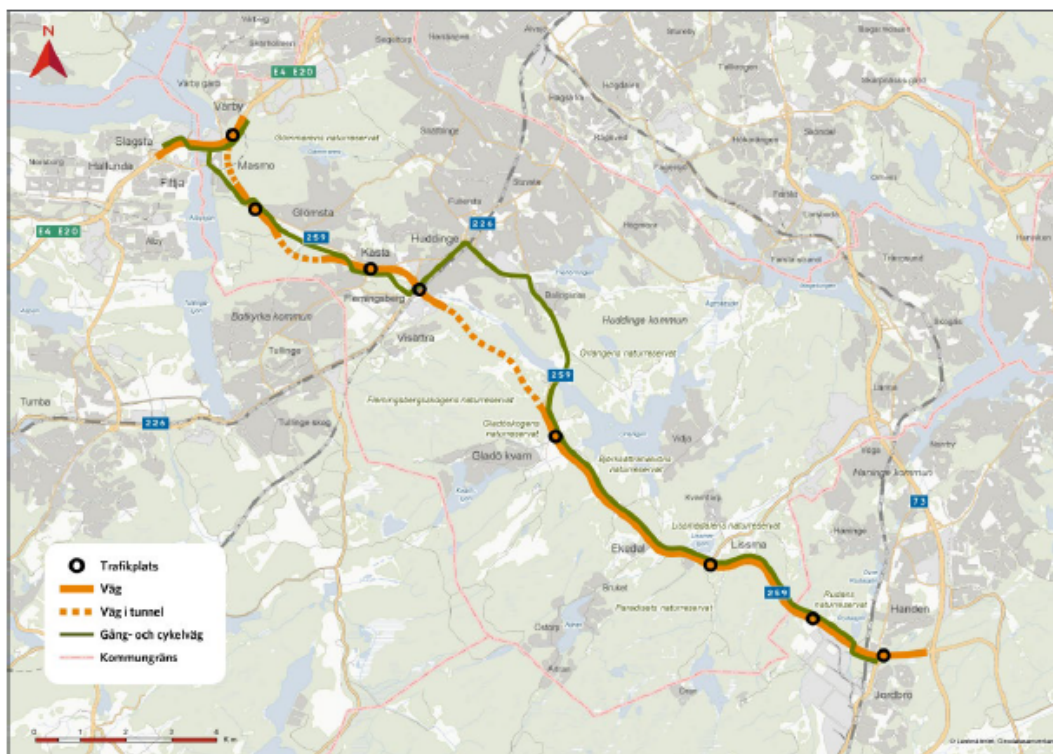
För att Trafikverket ska kunna genomföra sitt vägprojekt måste kommunens gällande detaljplaner stämma överens med Trafikverkets vägplan. Utifrån denna förutsättning upprättar Huddinge kommun en ny detaljplan i området kring Flemingsberg. Motivet till denna detaljplan är även att reglera Trafikverkets tekniska anläggning för bland annat vatten och avlopp.

Trafikverkets nya väg kommer främst att gå ovan mark men i vissa avsnitt kommer vägen gå i tunnel. Vägen kommer gå i tunnel i Masmoberget, Glömstaden och i Flemingsbergsskogen. I Masmoberget och Flemingsbergsskogen går vägen i tunnel delvis för att värna om och minska intrånget i Gömmarens och Flemingsbergsskogens naturreservat. Det finns ytterligare anledningar till att vägen går i tunnel, till exempel i Masmoberget där vägen behöver gå i tunnel av konstruktionstekniska skäl. I Glömstaden går vägen i tunnel efter att kommunen och Trafikverket kommer överens om detta. Kommunen har önskat att vägen ska gå i tunnel för att det i framtiden ska vara möjligt att bebygga området men också för att värna om de befintliga boendemiljöerna i Glömsta.





Trafikverket kommer att bygga ut gång- och cykelvägar utmed Tvärförbindelse Södertörn på de sträckor där det finns behov av att komplettera gång- och cykelvägnätet. Den nya vägen och cykelstråket som ingår i projektet kommer att ge bättre framkomlighet och säkerhet för såväl bilister, cyklister, gångtrafikanter och den stora mängd godstrafik som dagligen trafikerar Södertörn.



Figur 2: Karta över vägens sträckning. Där vägen, orange linje, är streckad går vägen i tunnel.



Figur 3: Vy mot trafikplats Vårdkasen. Röd transparent yta är ungefärligt planområde för detaljplanen. Bild: Trafikverket.



#### Kommunens planering

Syftet med detaljplanen är att möjliggöra för Trafikverkets vägplan för Tvärförbindelse Södertörn. Gällande detaljplaner i planområdet innehåller regleringar som omöjliggör Trafikverkets projekt. Syftet med aktuell detaljplan är således att upphäva den gällande detaljplanen för Trafikverkets vägområde samt att reglera Trafikverkets tekniska anläggning med byggrätt. För att Trafikverket ska kunna genomföra vägplanen krävs det att vägplanen inte strider mot gällande detaljplaner.

Syftet med detaljplanen innebär att gällande detaljplan för befintlig återvinningscentral upphävs. Tvärförbindelse Södertörn medför att återvinningscentralen stängs, vilket den gjorde i januari 2023. Även delar av Trafikverkets angoringsväg till deras tekniska anläggning regleras i detaljplanen. Detta behövs då angoringsvägen till delar kommer gå på fastighet Katoden 1. Övriga delar går inom Trafikverkets vägområde och detaljplan för den ytan upphävs. De delar som går över fastighet Katoden 1 ska nyttjas av både Trafikverket och befintlig verksamhet på fastighet Katoden 1, vilka har en lastkaj angränsande i norr mot Tvärförbindelse Södertörn.



Figur 4: Illustration över Tvärförbindelse Södertörn i och vid planområdet. Bild: Trafikverket.

#### Landskapsbild/stadsbild

Ett genomförande av detaljplanen kommer påverka landskapsbilden. Tvärförbindelse Södertörn kommer skära genom ett delvis oexploaterat område vid Flemingsberg och förändra platsens funktion och uppfattning. Den nya vägen kommer att dominera platsen. Tvärförbindelse Södertörn kommer skymma vyer i kulturlandskapet, framför allt norr om gravfältet från Flemingsbergs gård. Tvärförbindelse Södertörn kommer även att dominera landskapsbilden i dalgången vilket försvårar möjligheten att orientera sig i landskapet. Vidare kommer Huddingevägen att breddas inom ramen för projektet vilket gör att den än tydligare i landskapet kommer uppfattas som en barriär.





Tvärförbindelse Södertörn kommer att påverka rekreativsupplevelsen genom visuell dominans och buller. För att hantera detta planerar Trafikverket att bygga en vall mot Flemingsbergsvikens våtmarksområde. Vallen innebär en minskad visuell dominans och tillsammans med bullerskyddsskärmar ökar störningarna obetydligt över de områden i Flemingsbergsviken som används av fåglar och fladdermöss.

#### Konsekvenser för barn

Trafikverket har genomfört en analys för projektets påverkan på barn och unga genom upprättande av en barnkonsekvensbeskrivning. Påverkan på barn och unga hanteras i Trafikverkets vägplan. Utöver det har konsekvenser på barn och unga utretts i BKA:n för Planprogram Flemingsbergs Stadscentrum.

I Solgård, Vårdkasen och Visättra finns bland annat bostäder, gymnasium, förskola och skola. I Flemingsbergs centrum finns stort utbud av offentlig och privat service. Det är framförallt barn och unga som behöver passera Tvärförbindelse Södertörn till målpunkter i Solgård, Visättra, Flemingsberg centrum och Vårdkasen som kommer påverkas av förslaget. Projektet innebär ett bekräftande av befintliga och ett tillskapande av nya barriärer. Idag korsar barn och unga vägarna på mindre lokalgator eller i planskild passage. I Tvärförbindelse Södertörn kommer passager att vara planskilda.

Trafikverket har genomfört en analys för projektets påverkan på barn och unga genom upprättande av en barnkonsekvensbeskrivning. I den processen har Trafikverket bl.a. besökt skolor. Barn och unga har där haft möjlighet att uttrycka sin mening. Utöver detta genomförs kommunikationssteg i planprocessen i form av samråd där alla ges möjlighet att uttrycka sin mening.

Trafikverkets ambition är att Tvärförbindelse Södertörn ska innebära en positiv förbättring för barn och unga då den bidrar till säkrare och tryggare utformning av vägar med bättre gång- och cykelmöjligheter.

#### Arbetsplatser

Detaljplanen bedöms inte innebära några nya arbetsplatser.

#### Gator och trafik

Ingen befintlig gatustruktur finns i planområdet. Inom planområdet finns riksintresse för planerad väg samt befintlig järnväg. Väg 226, Huddingevägen, utgör förbindelse mellan regionala centra, vilket innebär att vägen är av särskild regional betydelse.



## Uppskattad tidplan

Samråd 10 januari – 9 februari 2024

Granskning kvartal 2, 2024

Antagande kvartal 3, 2024

## Genomförandetid

Genomförandetiden är 5 år från det datum planen vunnit laga kraft.

## Tidplan för Tvärförbindelse Södertörn

Fastställelse av vägplan	november 2022
Laga kraft-vunnen vägplan	årsskiftet 2023/2024
Upphandling av entreprenörer	januari 2024-november 2026
Beräknad byggstart	2024
Beräknad färdigbyggd Tvärförbindelse	2034

## Genomförandefrågor

Byggtiden omfattar stora schaktarbeten, spontning och masstransporter, vilket riskerar att tidvis orsaka höga bullernivåer. Områdena Flemingsberg, Visättra och Solgård ligger nära arbets- och etableringsområdet och riskerar att bli påverkade av framför allt buller. Påverkan och åtgärder utreds av Trafikverket. I schakten kommer länshållningsvatten att hanteras och renas.

Befintliga gång- och cykelvägar i anslutning till planområdet behålls men hamnar i nya lägen. Som trafikant kommer man under perioder att behöva köra på temporära omledningsavsnitt.

Detaljplanen är på samråd mellan 10 januari och 9 februari 2024. Gymnasie- och arbetsmarknadsnämnden har beviljats anstånd med remissvaret till och med den 14 februari.

## Förvaltningens synpunkter

Gymnasie- och arbetsmarknadsförvaltningen ställer sig positiv till förslaget till detaljplan.

Förvaltningen ser positivt på att påverkan för barn och unga hanteras i planeringen och att det har genomförts en barnkonsekvensanalys.



Datum  
2024-01-15

Diarienummer  
GAN-2024/5.109

## Ekonomiska och juridiska konsekvenser

Inga ekonomiska eller juridiska konsekvenser bedöms finnas i detta läge.

Louise Furnes  
T.f. Gymnasie- och  
arbetsmarknadsdirektör

Peter Dacke  
Avdelningschef administration

## Bilagor

- Bilaga 1. Samrådsbrev Detaljplan för Katoden 4
- Bilaga 2. Planbeskrivning
- Bilaga 3. Plankarta

## Beslutet ska skickas till

Kommunstyrelsen  
Samhällsbyggnadsavdelningen