

# Kvalitetsberättelse för elevhälsans medicinska insats läsår 2019-2020

## Mål och riktlinjer

Elevhälsans medicinska insatser (EMI) regleras i skollagen (2010:800). Skolläkare och skolsköterska har även att följa hälso- och sjukvårdslagen och andra lagar samt socialstyrelsens författningar som berör området. Skolsköterskorna och skolläkarna följer program för elevhälsans medicinska insatser i Huddinge kommun. Detta revideras fortlöpande och fastställs av verksamhetschefen. EMI följer även Skolverkets och Socialstyrelsens gemensamma dokument ”Vägledning för elevhälsan”, 2014.

Under VT 2020 drabbades vi alla av en pandemi med covid19. Detta påverkade EMI på ett flertal sätt.

Vi fick anledning att se över hur vi arbetade med elever, föräldrar för att kunna följa FHM riktlinjer. Under mars månad kom också frågeställningen om att flytta våra skolsköterskor från deras ordinarie arbetsplatser till SOFs verksamheter . En sådan förflyttning var i rådande läge både rimlig och möjlig. Vi som arbetar i EMI var inte involverade i den planeringen . Då vi har kunskap både kring hur vi arbetar centralt och ute i skolorna hade vi kunnat vara till hjälp. Att vi i den centrala elevhälsan inte fick delta bidrog till att skapa svårigheter kring planering av den ordinarie verksamheten som åligger skolsköterskorna enligt skollagen och hälso- och sjukvårdslagen..

Någon förflyttning av skolsköterskorna blev inte av .

Under det fortsatta läsåret fortsatte EMI att med att förändra sitt arbete och arbetssätt för att i största möjliga mån minimera riskerna för smittspridning av covid19.

Det sedvanliga arbetet med hälsosamtal, vaccineringar och skolläkarmottagningar har fortlöpt under hela läsåret under omfattande anpassningar till det rådande läget med pandemin.

## Skolsköterskeresurser

Det finns skillnader i Huddinge kommun avseende skolsköterskebemanning på skolorna, se tabell 1 nedan. Några skolor har ett högt elevantal. Skolsköterskan har då mindre möjligheter att hinna med annat hälsofrämjande och förebyggande arbetet, då basuppdragen tar den mesta av arbetstiden. Det är rektor som anställer skolsköterska och ansvarar för hur stor tjänstetillsättning av skolskötersketjänsten är i sin skola.

EMI-ledningen fortsätter arbeta för en mer jämlik tillgång till skolsköterska för eleverna och för att möjliggöra för skolsköterskan att arbeta mer förebyggande och hälsofrämjande.

**Tabell 1. Antal elever per skolsköterska och skola**

Grundskola	Skolsköterska %	Antal elever	Elever/Heltids skolsköterska	Elever/ Skolskötersketimmar
Annerstaskolan	100	540	540	13,5
Balingsnässkolan	100	619	619	15.5

Edboskolan	175	734	419	10,49
Glömstaskolan	184	750	408	10,49
Hörningsnäs/Ängsnäs	100	602	602	15,05
Kvarnbergaskolan	100	654	654	16,35
Kungsklippe/Kräppla	90	564	627	15,67
Källbrinksskolan	80	428	535	13,38
Kästaskolan	60	329	548	13,71
Långsjö/Skansbergsskolan	100	420	420	10,50
Mörtviksskolan	80	400	500	12,50
Rosenhill/Lindskolan	100	124	124	3,10
Segeltorpsskolan	100	682	682	17,05
Sjötorpskolan	75	350	467	11,67
Snättringeskolan	95	551	580	14,50
Solfagra/Stensäng	100	711	711	17,78
Stenmo/Skogskällan	100	602	602	15,02
Tomtbergaskolan	90	465	517	12,92
Trångsundskolan	160	730	456	11,41
Utsäljeskolan	95	607	639	15,97
Vistaskolan	160	860	537	13,44
Visättraskolan	100	412	412	10,30
Vårby skolor	92,5	606	655	16,38
Östra grundskolan	75	353	471	11,77
<b>Totalt:</b>	<b>2551,5</b>	<b>13093</b>	<b>513</b>	<b>12,8</b>

Gymnasiet	Skolsköterska %	Antal elever	Elever/Heltids skolsköterska	Elever/ Skolskötersketimmar
Huddinge gymnasium	90	560	622	15,56
Sjödalsgymnasiet	175	982	561	14,03
Sågbäcksgymnasiet	100	501	501	12,53
Östra Gymnasiet	125	861	689	17,22
<b>Totalt:</b>	<b>550</b>	<b>3067</b>	<b>558</b>	<b>13,9</b>

### Skolläkarresurser

Under läsåret har skolläkarbemanningen 2,8 tjänster fördelat på tre skolläkare för Huddinge kommuns dryga 16 000 elever. Inom detta utrymme ska även den medicinskt ledningsansvariga skolläkarens administrativa och medicinska ledningsuppdrag skötas. Skolläkaren bidrar med medicinskunskap som stöd i det pedagogiska arbetet och deltar på EHT i mån av tid. Skolläkaren har vidare planerat mottagning med varierande frågeställningar från skolrelaterade problem till mer medicinska.

## Hälsobesök

*Alla elever ska erbjudas hälsobesök i nyckelåldrarna enligt skollagen och socialstyrelsens riktlinjer.*

Varje år erbjuder skolsköterskorna hälsosamtal med en digital elevhälsoenkät som underlag i åk 4, 8 och åk1 gymn.

De frågor som berörs gäller skolmiljö, fysisk och psykisk hälsa, kost, sömn, fysisk aktivitet och fritid.

Under dessa samtal får skolsköterskorna möjlighet att fånga upp elever som kan behöva stöd och insatser. Eleven får också möjlighet att själva reflektera över sin situation och fortsatt hälsoutveckling.

Andelen barn- och ungdomar som har hälsosamtal med skolsköterskan är hög. I förskoleklass, åk 2, åk 4, åk 6, åk 8 är andelen elever som haft hälsosamtal högt mellan 98-100 %.

Gymnasieskolans siffror fortsätter att öka sedan förra läsåret, från 85 % till 89 %, en utveckling som vi hoppas fortsätter. Tabell 2 visar antalet hälsobesök i nyckelåldrar.

Trots Coronapandemin som drabbade Sverige och världen i mars har skolsköterskorna fortsatt sitt arbete med hälsobesök, vaccinationer och skolläkarbesök. Detta arbete prioriterades av EMI-ledningen. Man fick ställa om och arbeta mer smittsäkert.

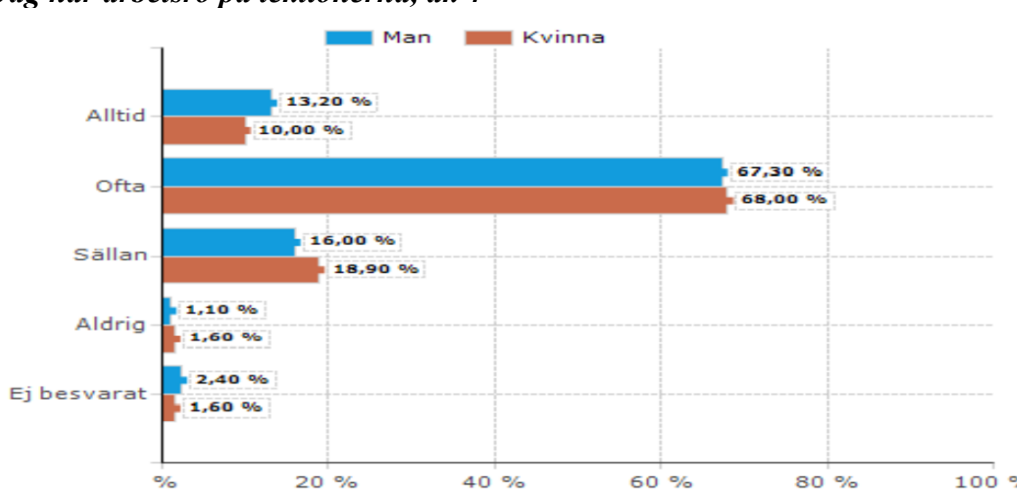
**Tabell 2. Hälsobesök i nyckelåldrar**

Årskurs	Antal elever	Antal hälsobesök	Hälsobesök (procent)
Förskoleklass	1459	1444	99 %
Årskurs 2	1445	1434	99,2 %
Årskurs 4	1293	1286	99,5 %
Årskurs 6	979	969	99 %
Årskurs 8	1050	1032	98,3 %
<b>Totalt Grundskola</b>	<b>6226</b>	<b>6165</b>	<b>99%</b>
Årskurs 1 Gymnasiet	913	814	89,2 %

Inom EMI diskuterar vi resultaten från elevhälsoenkäterna. Enkäten används individuellt som underlag i ett elevcentrerat hälsosamtal. På gruppnivå, klass kan resultatet användas för att diskutera och åtgärda sådant som framkommit som ett problem för flera elever. Resultatet kan och bör användas på skolnivå/EHT för att dra slutsatser om vilka hälsofrämjande insatser skolan kan arbeta med. Till exempel om eleverna kan arbeta i sin egen takt och hinner med skolarbetet eller känner sig stressad över skolarbetet. Enkäten kan också användas för att beskriva situationen på kommunnivå.

Exempel på resultat från elevhälsoenkäten åk 4

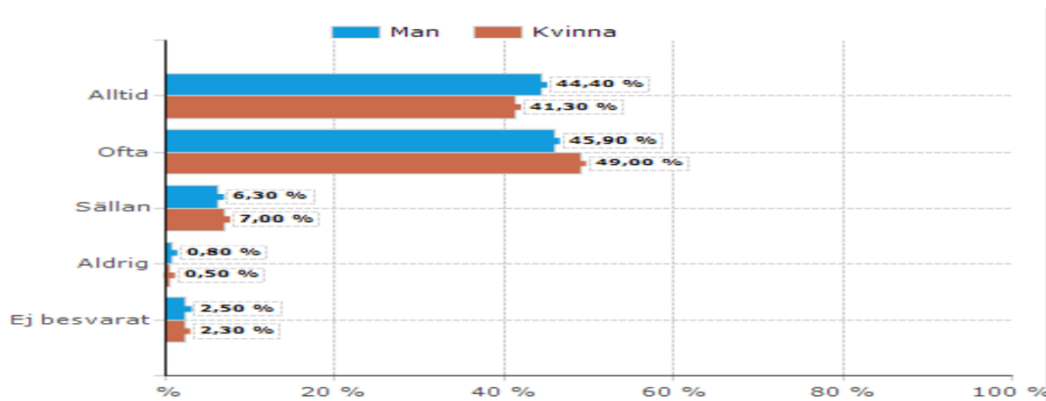
***Jag har arbetsro på lektionerna, åk 4***



78 % av flickorna uppger att de alltid eller ofta har arbetsro på lektionerna, förra läsåret var det 75%

80% av pojkarna uppger att de alltid eller ofta har arbetsro på lektionerna, förra läsåret var det 76

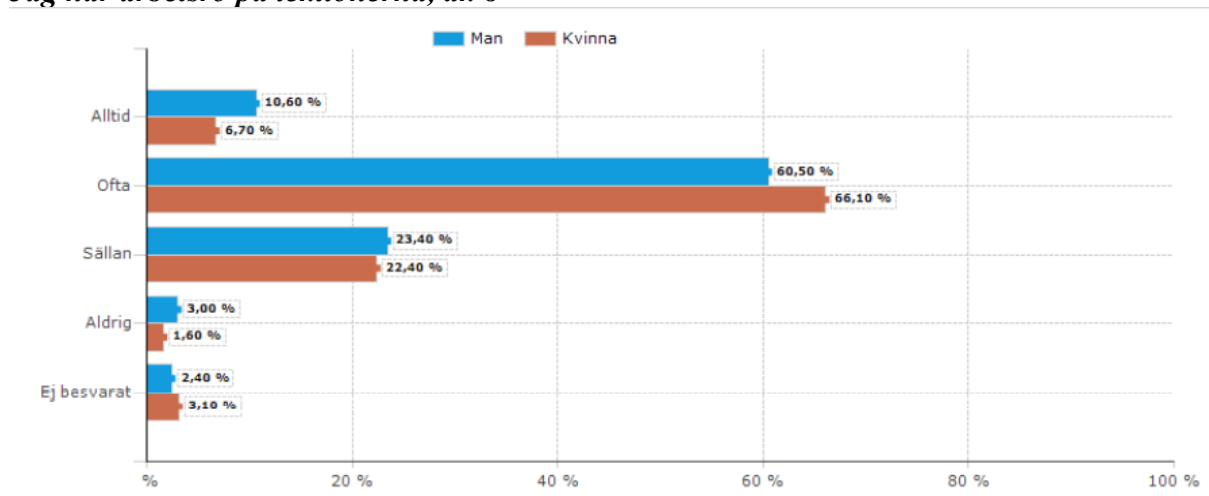
***Jag kan arbeta i min egen takt och hinner med skolarbetet? åk 4***



90% av både flickor och pojkar uppger alltid eller ofta

Exempel på resultat från elevhälsoenkäten åk 8

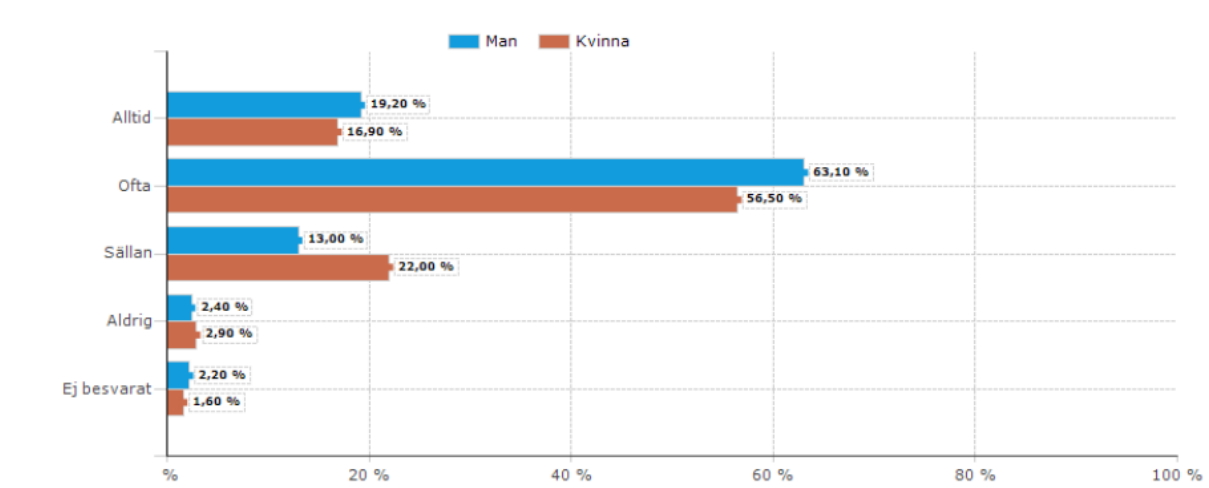
### *Jag har arbetsro på lektionerna, åk 8*



73% av flickorna uppger att de alltid/ofta har arbetsro på lektionerna, förra läsåret var det 61%

71% av pojkarna uppger att de alltid/ofta har arbetsro på lektionerna, förra läsåret var det 76%

### *Jag kan arbeta i min egen takt och hinner med skolarbetet? åk 8*

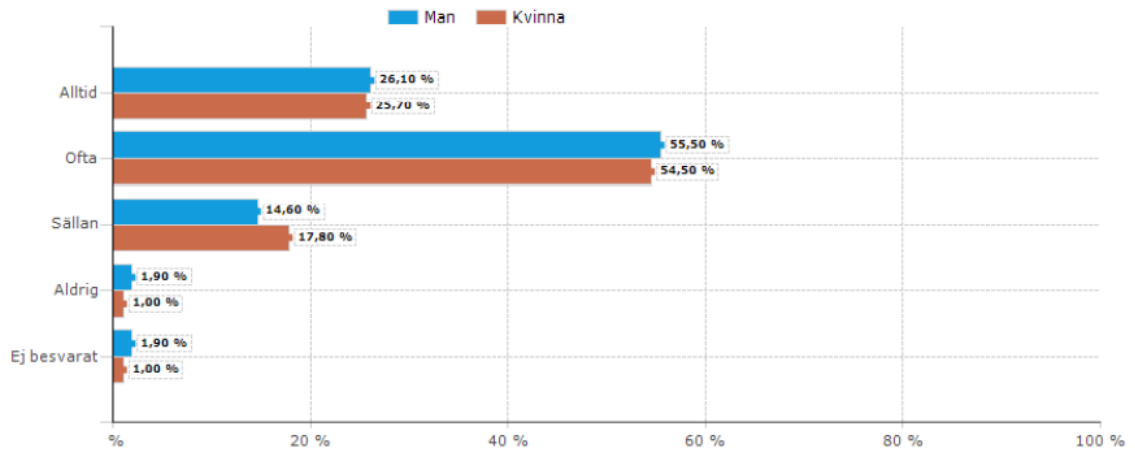


82% pojkar och 73% flickor uppger alltid eller ofta

15% pojkar och 25% flickor uppger sällan eller aldrig

Exempel på resultat från elevhälsoenkät åk 1 gymnasiet

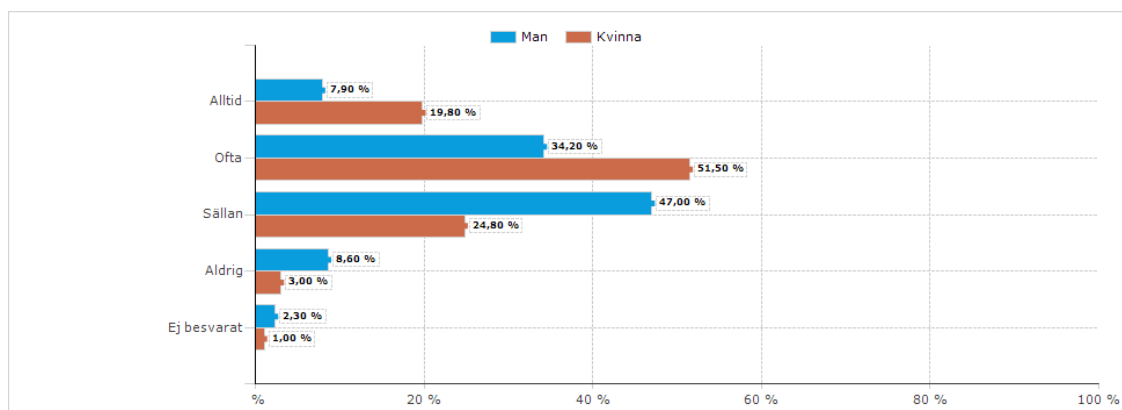
***Jag har arbetsro på lektionerna, åk 1 gymn.***



80% av flickorna uppger att de alltid/ofta har arbetsro på lektionerna, förra läsåret var det 85%

81% av pojkarna uppger att de alltid/ofta har arbetsro på lektionerna, förra läsåret var det 86%

***Jag känner mig stressad över skolarbetet***



70% av flickorna uppger att de alltid/ofta känner sig stressade – en ökning från förra läsåret, då det var 58%

42% av pojkarna uppger att de alltid/ofta känner sig stressade – en ökning från förra läsåret, då det var 27%

## Resurscentrum för nyanlända – RCN

Uppdraget riktar sig till nyanlända elever i kommunen som påbörjat sin skolgång i Huddinge kommun. RCN erbjuder en hälsokontroll som innefattar hörsel, syn, längd, vikt, ryggkontroll, hälsosamtal, genomgång av vaccinationsstatus, första vaccinationen samt säkerställande att eleven tagit aktuella blodprover på asylmottagningen och rekvirering av dessa provsvar. I de fall eleven är arbetskraftsinvandrad skickar remiss för provtagning till vårdcentral.

I hälsosamtalet görs genomgång av elevens bakgrund avseende fysisk och psykisk hälsa, samt sociala omständigheter i hemlandet, förhållandet under resvägen och aktuell hälsosituation i Sverige.

Hälsokontroll av elev på grundskolan och gymnasiet görs i de flesta fall av skolläkare och skolsköterska tillsammans. Hälsokontroller sker med tolk i de flesta fall.

Under läsåret genomfördes 470 hälsokontroller på RCN. Detta kan jämföras med 469 föregående läsår. Ungefär 80% av eleverna tillhörde grundskolan.

Under året har elever som är asylsökande i Huddinge kommun minskat. Anhöriginvandringen har ökat och det kommer nu familjer med många syskon som ansluter till sina anhöriga som fått uppehållstillstånd. Kvotflyktingar kommer också. En omflyttning av asylsökande elever mellan olika kommuner i Sverige förekommer fortfarande.

RCN har givit kompletterings-vaccinationer som en första vaccination, efterföljande vaccinationer ges i respektive skola.

Bemanning har varit två skolsköterskor på totalt 100-125% under hösten och våren en skolsköterska på 75% och en skolläkare 1 dag/vecka samt några extra skolläkarmottagningar under våren för att minska kön.

*Tabell 3 Elever klara, överrapporterade och utskrivna från RCN:*

	<b>HT-18</b>	<b>VT-19</b>	<b>Totalt</b>
<b>Gymnasiet</b>	58	45	103
<b>Grundskolan</b>	180	187	367
<b>Totalt</b>	224	245	470

## Vaccinationer

Vaccinationstäckningen för vaccinationer inom barnvaccinationsprogrammet är högt i Huddinges skolor ca. 95-100 % förutom vaccination mot Humant papillomvirus – HPV där vaccinationstäckningen ligger på 89 %.

Några vårdnadshavare är tveksamma till HPV vaccination och godkänner inte att deras flicka i åk 5 ska få vaccinationen. Vi erbjuder HPV vaccinationen på nytt i åk 8 och 1 på gymnasiet, till de som tackat nej.

**Tabell 4 Andelen elever i procent i åk 2, 5 och 8 som fått vaccination enligt svenskt barnvaccinationsprogram.**

<b>Årskurs - vaccin</b>	<b>Antal elever som fått vaccination i procent</b>
<b>Årskurs 2</b> MPR-vaccin Mässling/Påssjuka/Röda Hund	97 %
<b>Årskurs 5</b> flickor HPV-vaccin Humant Papillom virus	89 %
<b>Årskurs 8</b> dTp- vaccin Difteri/Stelkramp/Kikhosta	94 %

Vi erbjuder kompletterings-vaccination enligt svenskt barnvaccinationsprogram till alla nyinvandrade elever som börjar i Huddinges skolor. Vi erbjuder även kompletteringar till de elever som tidigare tackat nej eller missat någon vaccination. De allra flesta tackar ja och blir vaccinerade under skoltiden.

Ansvariga för kvalitetsberättelsen är:

Barbro Lönnkvist, Verksamhetschef elevhälsans medicinska insats

Anna Wennberg, Skolläkare med medicinskt ledningsuppdrag

Huddinge 2021-02-15