

# Ekonomisk månadsrapport för GAN – oktober 2021

## Ekonomi, drift (per verksamhet, alla belopp i tkr)

Verksamhet1	Helår 2021	Helår 2021	Helår 2021	Jan-Okt 2021	Jan-Okt 2021	Jan-Okt 2021	Jan-Okt 2020
	Budget	Prognos2	Avvikelse 2	Utfall	Budget	Avvikelse	Utfall
Deltotal	-794 439	-793 976	463	-660 798	-661 422	624	-664 148
120-Grundskola, Fritidshem	-19	-231	-212	-320	-16	-304	0
150-Ungdomsgymnasiet	-515 154	-507 200	7 954	-422 407	-427 152	4 745	-415 596
170-Gymnasiesärskola och Sär vux	-24 867	-24 502	365	-19 395	-20 755	1 359	-20 204
190-Vuxenutbildning	-69 216	-69 049	167	-55 959	-57 982	2 023	-57 522
410-Ekonomiskt bistånd	-106 820	-100 284	6 536	-81 211	-88 992	7 781	-90 786
480-Arbeitsmarknadsåtgärder	-38 613	-30 006	8 608	-28 832	-33 075	4 243	-28 248
490-Flykting	-15 529	-30 557	-15 028	-24 782	-13 009	-11 773	-22 737
800-Nämnd, ledning och övergripar	-24 222	-32 150	-7 928	-27 893	-20 442	-7 451	-29 055
996-Ofördelat	0	2	2	0	0	0	0

### Sammanfattning

GANs överskott är efter 10 månader totalt 624 tusen kronor (prognos; 463 tusen kronor). Bakom resultatet ligger såväl intäktsbortfall som kostnadsminskningar i storleksordningen 25 miljoner kronor. Givet budgetens totala omslutning, 794 miljoner kronor på helår, så är resultatet att betrakta som ett nollresultat utan någon som helst ”marginal”. Jämfört med tidigare gjorda underskott och prognos (-15 miljoner kronor) så är det emellertid en klar förbättring.

Som framgår av tabellen ovan så finns underskotten inom flyktingverksamheten (lägre intäkter) och nämnd, ledning mm, medan överskotten i stort finns inom övriga verksamheter.

Resultatet påverkas även av en positiv engångseffekt på hyrorna om cirka 5 miljoner kronor i mars, vilket dock motverkas av förtidsinlösen av ett större bostadskontrakt.

Genom beslut i KF/KS har GANs budgetram ökat med cirka 6 miljoner kronor, till allra största delen beroende på utbetalning av den så kallade ”skolmiljarden”. Detta är inkluderat i föreliggande rapport, och påverkar Ungdomsgymnasiet.

Prognos har lämnats i samband med delår 2 (per augusti månad). Tydligt negativa utfall har beaktats i prognosen, till exempel lägre bidrag från Migrationsverket. Tydligt positiva utfall, till exempel utbetalt försörjningsstöd har i denna prognos beaktats, då kostnadsminskningen inom området synes beständig.

Följande aspekter är inte beaktade i resultat och prognos:

- Ersättning för merkostnader för färdiglagad mat på till Huddinge gymnasium. Diskussion pågår med HUSF AB. Resultatet kan förbättras med upp till 1 miljon kronor till följd av detta.
- Resultatjustering till följd av att GAN för närvarande bär kostnaderna av en rättstvist som pågår sedan föregående år. I bokslutet 2020 korrigerades GAN:s resultat med aktuellt belopp. Motsvarande justering för 2021 skulle förbättra resultatet med cirka 2 miljoner kronor.

De fundamentala osäkerheter som finns i en prognos i början på året har nu, i årets slutskede, övergått i utfall:

- **Antalet elever i gymnasieskolorna under höstterminen.** Här har vissa skolor haft problem med att få nå budget vad gäller antalet elever, även om resultaten inte är allvarliga överlag
- **Intäkterna från Migrationsverket.** Under hela året har intäkterna varit på en låg nivå.
- **Utbetalt försörjningsstöd.** Den låga nivån har fortsatt under hela året. Den ökade arbetslösheten har ännu inte satt sina spår i ökat försörjningsstöd, och nuvarande nivå bedöms gälla året ut.

Detta gör sammantaget att det finns en relativt god säkerhet i lämnad prognos.

Motsvarande information kan utläsas av nedanstående kontogrupsindelade resultaträkning.

	Helår 2021	Helår 2021	Helår 2021	Jan-Okt 2021	Jan-Okt 2021	Jan-Okt 2021
	Budget	Prognos2	Avvikelse 2	Utfall	Budget	Avvikelse
<b>Total</b>	<b>-794 439</b>	<b>-793 976</b>	<b>463</b>	<b>-660 798</b>	<b>-661 422</b>	<b>624</b>
10-Taxor och avgifter	181	219	38	311	181	131
11-Försäljning av verksamhet	191 446	198 533	7 087	165 902	158 724	7 178
12-Bidrag	128 440	88 258	-40 182	75 474	108 832	-33 358
14-Övriga intäkter	12 543	13 584	1 041	12 297	10 267	2 029
19-Intern resursfördelning	263 370	262 110	-1 260	217 411	218 256	-845
<b>1-INTÄKTER Total</b>	<b>595 979</b>	<b>562 704</b>	<b>-33 275</b>	<b>471 395</b>	<b>496 260</b>	<b>-24 864</b>
20-Personal	-405 948	-393 180	12 768	-332 107	-340 735	8 628
21-Lokaler	-103 116	-103 427	-310	-87 170	-85 674	-1 496
22-Bidrag kostnader	-88 042	-71 821	16 221	-59 234	-73 268	14 034
23-Köp av verksamhet	-447 878	-445 746	2 132	-372 402	-373 002	600
24-Konsulter och inhyrd personal	-9 982	-10 621	-640	-9 260	-7 639	-1 621
25-Varor och tjänster	-65 153	-61 879	3 274	-49 177	-53 670	4 493
26-Övriga kostnader	-74	-36	38	-22	-67	45
28-Kapitalkostnad	-6 855	-6 897	-42	-5 410	-5 703	293
29-Intern resursfördeln	-263 369	-263 072	298	-217 411	-217 922	511
<b>2-KOSTNADER Total</b>	<b>-1 390 418</b>	<b>-1 356 680</b>	<b>33 738</b>	<b>-1 132 193</b>	<b>-1 157 681</b>	<b>25 488</b>

Den hittillsvarande resultatutvecklingen

## Verksamhetsindelad uppföljning

I det följande fördjupas resultatet något för varje verksamhet. Per maj 2022 byter Huddinge kommun ekonomimodell, vilket kommer att medföra delvis ändrad verksamhetsnomenklatur, t ex så kommer ”Ungdomsgymnasiet” att benämnas ”Gymnasieskola”.

Förändringen kommer även att innebära att begreppet ”identitet” försvinner, vilket gör att Huddinges ekonomimodell blir mer lik de flesta andra kommuners.

I väntan på denna förändring behålls den befintliga indelningen.

### Ungdomsgymnasiet

#### Nettokostnadsutveckling

Verksamhet1	Jan-Okt 2021	Jan-Okt 2020	Jan-Okt 2019
	Utfall	Utfall	Utfall
150-Ungdomsgymnasiet	-422 407	-415 596	-390 173

Av utvecklingen går att utläsa ökningstakten av kostnaderna har minskat från 2020 till 2021, relativt 2019 till 2020. Troligen har successiva personalminskningar börjat få genomslag i kostnadsbilden. Till resultatet bidrar givetvis även ”skolmiljarden”.

Denna verksamhet är nämndens överlägset största verksamhet, vilket motiverar en fördjupning på ansvarsnivå, enligt tabellen nedan.

Ansvar3	Jan-Okt 2021	Jan-Okt 2021	Jan-Okt 2021	Helår 2021	Helår 2021	Helår 2021
Ungdomsgymnasium	Utfall	Budget	Avvikelse	Prognos	Budget	Avvikelse
Deltotal	-422 407	-427 152	4 745	-507 200	-515 154	7 954
4549-Etablering och arbetsmarknad	-1 197	-17	-1 181	153	0	153
8001-Gymnasiechef	-363 714	-358 259	-5 455	-436 328	-433 485	-2 842
8018-Lokalsamordnare	-44 375	-51 163	6 787	-55 394	-61 585	6 191
8300-Rektor Huddingegymnasiet	2 254	-147	2 401	1 735	-1 013	2 748
8400-Rektor Sjödalsgymnasiet	-10 743	-10 025	-719	-10 144	-11 038	894
8500-Rektor Sägbäcksgymnasiet	-4 123	-4 441	318	-5 114	-4 332	-782
8700-Rektor Östra gymnasiet	2 787	-1 115	3 902	-85	-1 568	1 483
8800-Rektor Widerströmska gymna	-3 295	-1 985	-1 310	-2 024	-2 132	108

Sjödalsgymnasiet arbetar i år efter en budget med underskott fram till och med juni månad. Budgeten uppnås inte i nuläget, beroende på både lägre intäkter och

högre personalkostnader än budget, och ytterligare åtgärder kan komma att krävas.

Samma underskottssituation gäller för Widerströmska gymnasiet, med den skillnaden att merkostnaderna där avser inhyrd personal.

Sågbäcksgymnasiets resultat har förbättrats under de senare månaderna, sedan ny rektor tillträtt.

Övriga gymnasieskolor (Huddinge och Östra) visar upp stabila överskott, men prognoserna dras ned till följd av uppgivna inköpsbehov av framför allt elevdatorer. Datorerna för nästa läsår köps in under hösten.

”Lokalsamordnare” (där kostnaderna för hyror ligger) har ett förbättrat resultat till följd av en engångspost (cirka 5 miljoner kronor) där en tidigare uppbokning av hyreshöjningar behövde bokas bort. Denna bortbokning påverkar även resultatet framåt, därav den förbättrade prognosen.

#### *Gymnasiesärskola och Särvox*

<b>Verksamhet1</b>	Jan-Okt 2021	Jan-Okt 2020	Jan-Okt 2019
	<b>Utfall</b>	<b>Utfall</b>	<b>Utfall</b>
170-Gymnasiesärskola och Särvox	-19 395	-20 204	-22 347

Som framgår av tabellen varierar kostnaderna mellan åren, primärt till följd av antalet elever. Det är frågan om relativt få elever, med höga kostnader per elev.

Budgetavvikelsen i denna verksamhet är +365 tusen kronor, och kommenteras inte närmare.

Under kommande år ser vi ett ökat ”inflöde” av särskoleelever, med mycket stora behov, som idag finns i grundskolan. För detta planeras nya lokaler i anslutning till Östra gymnasiet.

#### *Vuxenutbildning*

<b>Verksamhet1</b>	Jan-Okt 2021	Jan-Okt 2020	Jan-Okt 2019
	<b>Utfall</b>	<b>Utfall</b>	<b>Utfall</b>
190-Vuxenutbildning	-55 959	-57 522	-58 806

Kostnaderna har hållits på befintlig nivå, trots likartade elevvolym. Detta kan delvis förklaras med en tydligare ekonomisk styrning inom Vuxenutbildning, bland annat med bättre personalutnyttjande, och restriktivitet vid återanställningar.

Budgetavvikelsen +167 tusen kronor, i sig marginell, beror på lägre kostnader för köpt verksamhet (beställd uppdragsutbildning). Intäkterna sänks även till följd av lägre bidrag. Detta är en avvikelse som bedöms jämnas ut över året.

#### *Ekonomiskt bistånd*

<b>Verksamhet1</b>	Jan-Okt 2021	Jan-Okt 2020	Jan-Okt 2019
	<b>Utfall</b>	<b>Utfall</b>	<b>Utfall</b>
410-Ekonomiskt bistånd	-81 211	-90 786	-69 853

Ekonomiskt bistånd är relativt svårjämförbart då det felaktigt varit och under 2021 är delfinansierat av bidrag från Migrationsverket. Det som emellertid är tydligt är att det utbetalde biståndet, både totalt och per invånare hållit sig på stabilt låga nivåer och inte påverkats uppåt av COVID-19.

Budgetavvikelsen på +6,5 miljoner kronor beror till största delen på lägre utbetalt bistånd (cirka 14 miljoner kronor), vilket till viss del motverkas av lägre bidrag från Migrationsverket än budgeterat. Till detta kommer lägre kostnader för personal och köpta varor och tjänster.

Årsprognosen bygger i allt väsentligt på att nivåer på kostnader och intäkter som förelåg fram till augusti skulle fortsätta året ut, vilket förefaller fortsätta gälla.

#### *Arbetsmarknadsåtgärder*

<b>Verksamhet1</b>	Jan-Okt 2021	Jan-Okt 2020	Jan-Okt 2019
	<b>Utfall</b>	<b>Utfall</b>	<b>Utfall</b>
480-Arbeitsmarknadsåtgärder	-28 832	-28 248	-26 599

Även arbetsmarknadsåtgärder är delvis finansierade med bidrag från Migrationsverket, vilket försvårar snabb analys och uppföljning.

Den positiva skillnaden mellan prognos och utfall på drygt en miljon kronor beror till stor del på effekter av minskad personal, även om det bara handlar om ett fåtal tjänster.

#### *Flyktingar*

<b>Verksamhet1</b>	Jan-Okt 2021	Jan-Okt 2020	Jan-Okt 2019
	<b>Utfall</b>	<b>Utfall</b>	<b>Utfall</b>
490-Flykting	-24 782	-22 737	-27 543

Flyktingverksamhetens resultat som ligger cirka 12 miljoner kronor sämre än budget beror på högre kostnader för tomställda bostäder och lägre intäkter än budgeterat. Även denna verksamhet är till stor del (korrekt) budgeterad med bidrag från Migrationsverket. Situationen har förvärrats relativt föregående år då det fanns en relativ balans mellan intäkter och kostnader.

Cirka 1,6 miljoner kronor av underskottet är hänförligt till samma rättsprocess som pågick under föregående år. Målet är överklagat till Hovrätten av motparten.

#### *Nämnd, ledning och övergripande*

<b>Verksamhet1</b>	Jan-Okt 2021	Jan-Okt 2020	Jan-Okt 2019
	<b>Utfall</b>	<b>Utfall</b>	<b>Utfall</b>
800-Nämnd, ledning och övergripar	-27 893	-29 055	-17 408

Avvikelsen mot budget förklaras till största delen av högre kostnader för varor och tjänster, primärt kostnader för programvaror och licenser. Utfallet är dock lägre än föregående år.

Till detta kommer att det på denna nivå budgeterats bidrag för att möjliggöra en systemmässigt balanserad budget för Sjäodalsgymnasiet. Dessa bidrag kommer inte att falla ut. Helårseffekten på detta är en budgetavvikelse på 4 miljoner kronor. Detta påverkar dock inte nettokostnaden.

## **Investeringar**

Tabellen nedan visar GAN:s samlade investeringar under 2021. Med tanke på de begränsade belopp det är frågan om, så beaktades detta inte i VP, och någon budget gjordes inte heller.

Inför budgetåret 2022 kommer GAN att ha en större investeringsram än som synes motiverad av de senaste åren. Skälet till detta är att ett mindre antal fordon behöver bytas till fossilfria alternativ, vilket kräver investeringar.

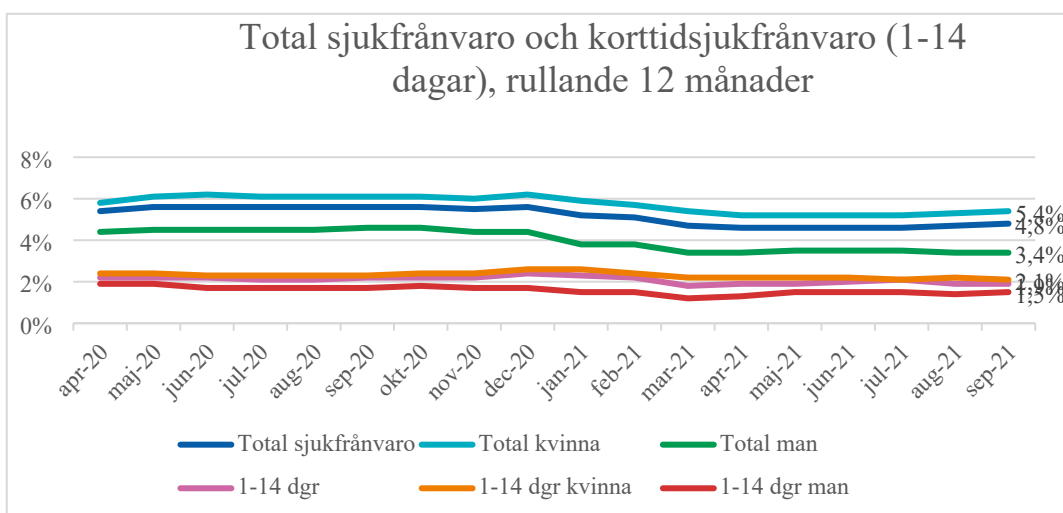
Ansvar3	Jan-Okt 2021	Jan-Okt 2020	Jan-Okt 2019
	Utfall	Budget	Avvikelse
Deltotal	-314	0	-314
4548-Myndighetssektion AoF	-130	0	-130
4549-Etablering och arbetsmarknad	-136	0	-136
8300-Rektor Huddingegymnasiet	0	0	0
8800-Rektor Widerströmska gymnasiet	-48	0	-48

## Personal

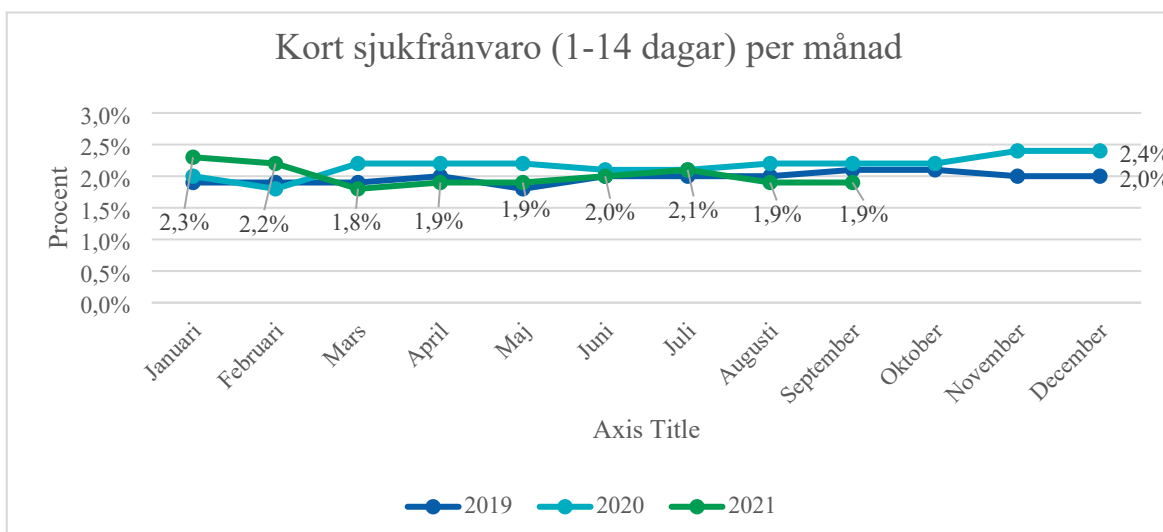
Personalstatistiken är framtagen utifrån september månad,

Antal anställda	Sep 2020	Sep 2021	Skillnad
Antal anställda	655	616	39

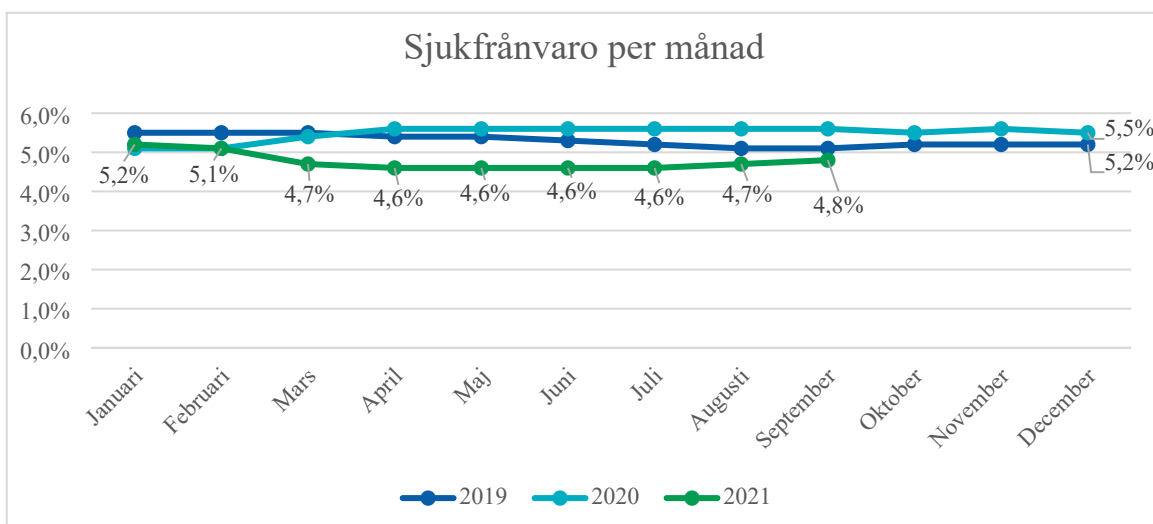
Antalet anställda har minskat med 39 stycken jämfört med motsvarande period föregående år, vilket motsvarar cirka 6 procent av det totala antalet anställda. Antalet anställda har framförallt minskat inom etablering och arbetsmarknad, på Sjödalsgymnasiet och på Sågbäcksgymnasiet. Minskningen av antalet anställda på Sjödalsgymnasiet och Sågbäcksgymnasiet är en direkt åtgärd för att balansera minskade intäkter på grund av minskat elevantal med minskade kostnader. Minskningen inom etablering och arbetsmarknad är kopplad till organisationsförändringar och anpassning till minskat flyktingmottagande. Det har inte rapporterats någon "personalflykt", eller akuta svårigheter att rekrytera nyckelpersonal.



Diagrammet ovan visar sjukfrånvaro, totalt och korttids fördelat på män, kvinnor och totalt



Efter ett aktivt arbete för att förebygga sjukfrånvaro sjönk den totala frånvaron under 2019 för att öka något från mars 2020. Från december 2020 till september 2021 har frånvaron minskat och därefter legat relativt stabilt, med en viss ökning för män. Den totala frånvaron är något lägre jämfört med innan pandemin. Generellt är frånvaron högre bland kvinnliga medarbetare jämfört med manliga medarbetare.



Diagrammet ovan visar total sjukfrånvaro per månad.

Den korta sjukfrånvaron har ett liknande mönster som den totala frånvaron. Sjukfrånvaron minskade under 2019 för att öka något från mars 2020 för att därefter minska från december 2020 till mars 2021. Från mars 2021 har den korta sjukfrånvaron legat relativt stabilt, med en svag ökning för män.



Korttidsfrånvaron är på liknande nivå jämfört med innan pandemin. Generellt är frånvaron högre bland kvinnliga medarbetare jämfört med de manliga.

Den ökade sjukfrånvaron mars 2020 till mars 2021 bedöms vara kopplad till covid-19 där både egen sjukdom, familjemedlems sjukdom och karantänsregler har lett till ökad sjukfrånvaro i samband med covid-19. Sjukfrånvaron är högre inom verksamheten arbete och försörjning, men har även ökat inom gymnasium och vuxenutbildning kopplat till covid-19.

Gymnasie- och arbetsmarknadsförvaltningen följer utvecklingen av sjukfrånvaron och åtgärder vidtas i enlighet med gällande rekommendationer från Folkhälsomyndigheten för att minska smittspridning, av framförallt covid-19, i syfte att minska sjukfrånvaro. Åtgärderna skiljer sig åt utifrån verksamheternas uppdrag och aktuella rekommendationer för den specifika verksamheten.

Inom den administrativa avdelningen ska arbetsuppgifter som kan genomföras på distans företrädesvis utföras via hemarbete. Administrativa avdelningen har fått nya lokaler med större ytor och fler egna rum, vilket ger bättre förutsättningar för att följa rekommendationer om avstånd för arbetsuppgifter som behöver genomföras på kontoret.

Inom gymnasie- och vuxenutbildningen har undervisningen periodvis genomförts genom fjärr- och distansundervisning och periodvis genom en kombination av när-, distans och fjärrundervisning. Från höstterminen 2021 sker undervisningen åter som närundervisning. Vidare följer gymnasie- och vuxenutbildningen rekommendationen om testning enligt Folkhälsomyndighetens rekommendationer för personer som varit i nära kontakt med någon som är smittad av covid-19. Den utökade testningen gäller även den som inte har några symptom och omfattar såväl elever som medarbetare. Skolorna har lagt om schemat för att minska smittspridning i lokaltrafiken samt i skolans lokaler, förändrat möbleringen för att möjliggöra ökat avstånd, infört rutiner för att minska trängseln i gemensamma utrymmen, samt utökat städningen i lokalerna. Om möjligt har undervisningsmoment bedrivits utan trängsel, utomhus eller i mindre grupper samt att möten genomförts digitalt. Från augusti kan ungdomar som är 16 år och äldre vaccinera sig i Region Stockholm, vilket kan ha en positiv effekt med minskad smittspridning under hösten.

Inom arbete och försörjning ska arbetsuppgifter som kan genomföras på distans företrädesvis utföras via hemarbete. Inom ekonomiskt bistånd har antalet brukare som får vistats i väntrummet åt gången begränsats till maximalt fem personer. Arbetet har omorganiserats för att möjliggöra växelvis hemarbete. Medarbetarna har fått en ergonomiföreläsning för att ge förutsättningar för god ergonomisk arbetsmiljö i hemmet. Ommöblering har skett i arbetslokalerna för att möjliggöra ökat avstånd och munskydd finns att tillgå och ska användas om avstånd inte kan säkras. Inom arbetsmarknads- och etableringsenheten genomförs omställningar och anpassningar dagligen för att möta rekommendationerna om fysiskt avstånd, bland annat bär personalen regelmässigt munskydd på arbetsplatsen där deltagare är i rörelse, antalet deltagare är minskat till små grupper och insatser som kan förläggas utomhus eller via distans.