



Klicka här för att ange text.

Diarienummer
GAN-2022/5

Handläggare
Barbro Lönnkvist
Barbro.Lonnkvist@huddinge.se

Grundskolenämnden
Gymnasie- och arbetsmarknadsnämnden

Kvalitetsberättelse för elevhälsans medicinska insats läsår 2020-2021

Mål och riktlinjer

Elevhälsans medicinska insatser (EMI) regleras i skollagen (2010:800). Skolläkare och skolsköterska har även att följa hälso- och sjukvårdslagen och andra lagar samt socialstyrelsens författningar som berör området. Skolsköterskorna och skolläkarna följer program för elevhälsans medicinska insatser i Huddinge kommun. Detta revideras fortlöpande och fastställs av verksamhetschef för elevhälsans medicinska insatser. EMI följer även Skolverkets och Socialstyrelsens gemensamma dokument ”Vägledning för elevhälsan”, 2014.

Coronapandemin har även detta läsår påverkat EMI:s arbete på ett flertal sätt.

EMI har anpassat arbetet med elever, föräldrar för att kunna följa FHM riktlinjer.

Under läsåret fortsatte EMI att med att förändra sitt arbete och arbetsätt för att i största möjliga mån minimera riskerna för smittspridning av covid19. Hälsobesök och vaccinationer har tagit längre tid att genomföra.

Det sedvanliga arbetet med hälsosamtal, vaccineringar och skolläkarmottagningar har fortlöpt under hela läsåret under omfattande anpassningar till det rådande läget med pandemin.

Skolsköterskeresurser

Det finns skillnader i Huddinge kommun avseende skolsköterskebemanning på skolorna, se tabell 1 nedan. Skolsköterska med fler antal elever per skolskötersketimmar har då mindre möjligheter att hinna med annat hälsofrämjande och förebyggande arbetet, då basuppdragen tar den mesta av arbetstiden. Det är rektor som anställer skolsköterska och ansvarar för hur stor tjänstetillsättning av skolskötersketjänsten är i sin skola.

EMI-ledningen fortsätter arbeta för en mer jämlik tillgång till skolsköterska för eleverna och för att möjliggöra för skolsköterskan att arbeta mer förebyggande och hälsofrämjande.



Tabell 1. Antal elever per skolsköterska och skola

Grundskola	Skolsköterska %	Antal elever	Elever/Heltids skolsköterska	Elever/Skolskötersketimmar
Annerstaskolan	100	462	462	11,55
Balingsnässkolan	100	596	596	14,90
Edboskolan	175	782	447	11,17
Glömstaskolan	184	800	435	10,87
Hörningsnäs/Ångsnäs	100	581	581	14,53
Kvarnbergaskolan	100	647	647	16,18
Kungsklippe/Kräppla	90	554	615	15,39
Källbrinksskolan	80	424	530	13,25
Kästaskolan	60	318	530	13,25
Långsjö/Skansbergsskolan	100	439	439	10,98
Mörtviksskolan	80	393	491	12,28
Rosenhill/Lindskolan	100	125	125	3,13
Segeltorpsskolan	100	700	700	17,50
Sjötorpskolan	75	345	460	11,50
Snättringeskolan	95	570	600	15,00
Solfagra/Stensäng	100	685	685	17,13
Stenmo/Skogskällan	100	585	585	14,63
Tomtbergaskolan	90	398	442	11,06
Trångsundskolan	160	720	450	11,25
Utsäljeskolan	91	591	649	16,25
Vistaskolan	160	834	521	13,03
Visättraskolan	100	415	415	10,38
Vårby skolor	100	615	615	15,38
Östra grundskolan	75	388	517	12,93
Totalt:	2415	12842	532	13,3

Gymnasiet	Skolsköterska %	Antal elever	Elever/Heltids skolsköterska	Elever/Skolskötersketimmar
Huddinge gymnasium	90	571	634	15,86
Sjödalsgymnasiet	100	707	707	17,68
Sågbäcksgymnasiet	90	501	557	13,92
Widerströmska gymnasiet	60	288	480	12,00



Östra Gymnasiet	125	889	711	17,78
Totalt:	465	2956	636	15,9

Skolläkarresurser

Under hösten 2020 har skolläkarbemanningen 2,8 tjänster fördelat på tre skolläkare för Huddinge kommuns dryga 16 000 elever. Under våren 2021 är det 2,6 skolläkartjänster. Det saknas skolläkartäckning för 0,4 tjänst, detta har inneburit att färre skolläkarbesök ute i skolorna har kunnat genomföras. Skolläkaren bidrar med medicinsk kunskap som stöd i det pedagogiska arbetet och deltar vid behov på EHT. Skolläkaren har därutöver planerad mottagning med varierande frågeställningar från skolrelaterade problem till mer medicinska. Inom detta utrymme sköter den medicinskt ledningsansvariga skolläkaren sitt administrativa och medicinska ledningsuppdrag.

Hälsobesök

Alla elever ska erbjudas hälsobesök i nyckelåldrarna enligt skollagen och socialstyrelsens riktlinjer.

Varje år erbjuder skolsköterskorna hälsosamtal med en digital elevhälsoenkät som underlag i åk 4 och 8 i grundskolan samt åk 1 i gymnasiet. Därutöver genomförs även hälsosamtal i förskoleklass, år 2 och år 6.

Frågor som berörs gäller skolmiljö, fysisk och psykisk hälsa, kost, sömn, fysisk aktivitet och fritid.

Under dessa samtal får skolsköterskorna möjlighet att fånga upp elever som kan behöva stöd och insatser. Eleven får också möjlighet att själva reflektera över sin situation och fortsatt hälsoutveckling.

Andelen barn- och ungdomar som har genomfört hälsosamtal med skolsköterskan ligger mellan 98-100 % Hälsosamtal genomförs i förskoleklass, åk 2, åk 4, åk 6, åk 8. För gymnasiet åk 1 ligger det mellan 62-100%.

Skolsköterskorna har kunnat genomföra sitt arbete enligt basprogrammet även om pandemin har krävt viss omställning i arbetet för att kunna arbeta mer smittsäkert

Tabell 2. Hälsobesök i nyckelåldrar

Årskurs	Antal elever	Antal hälsobesök	Hälsobesök (procent)
Förskoleklass	1338	1334	99,7 %
Årskurs 2	1354	1353	99,9%
Årskurs 4	1369	1366	99,8 %
Årskurs 6	1174	1170	99,7 %
Årskurs 8	1058	1043	98,6 %
Totalt Grundskola	6226	6165	99%

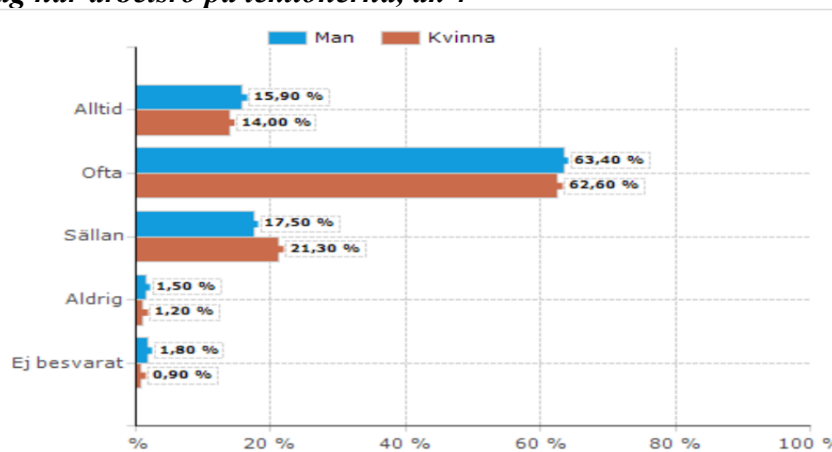


Årskurs 1 Gymnasiet	984	823	83,6 %
---------------------	-----	-----	--------

Inom EMI diskuterar skolsköterskor och skolläkare hur resultaten från elevhälsoenkäterna skall användas. Det är komplicerat hur, då hälsosamtalen sker under sekretess. Enkäten används individuellt som underlag i ett elevcentrerat hälsosamtal. På gruppnivå, klass kan resultatet användas för att diskutera och åtgärda sådant som framkommit som ett problem för flera elever. Resultatet kan användas på skolnivå/EHT för att dra slutsatser om vilka hälsofrämjande insatser skolan kan arbeta med. Detta sker i flera skolor efter att skolsköterskan delgett EHT resultaten.

Exempel på resultat från elevhälsoenkäten åk 4

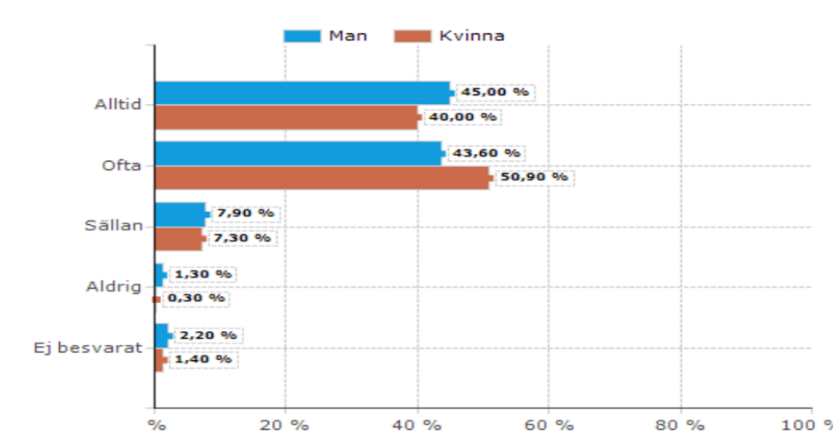
Jag har arbetsro på lektionerna, åk 4



77 % av flickorna uppger att de alltid eller ofta har arbetsro på lektionerna, förra läsåret - 78%, läsåret 18/19 - 75%, läsåret 17/18 - 71 %

79% av pojkarna uppger att de alltid eller ofta har arbetsro på lektionerna, förra läsåret - 80%, läsåret 18/19 - 76%, läsåret 17/18 - 77%

Jag kan arbeta i min egen takt och hinner med skolarbetet? åk 4

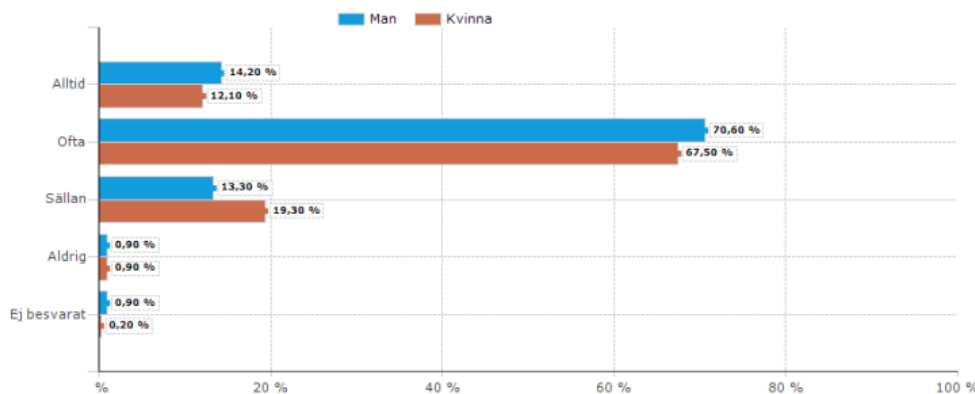


91% av flickorna uppger alltid eller ofta kan arbeta i sin egen takt och hinner med skolarbetet. Förra läsåret - 90%, läsåret 18/19 – 91%, läsåret 17/18 – 90%

87% av pojkarna uppger alltid eller ofta kan arbeta i sin egen takt och hinner med skolarbetet. Förra läsåret - 90%, läsåret 18/19 – 88%, läsåret 17/18 – 90%

Exempel på resultat från elevhälsoenkäten åk 8

Jag har arbetsro på lektionerna, åk 8

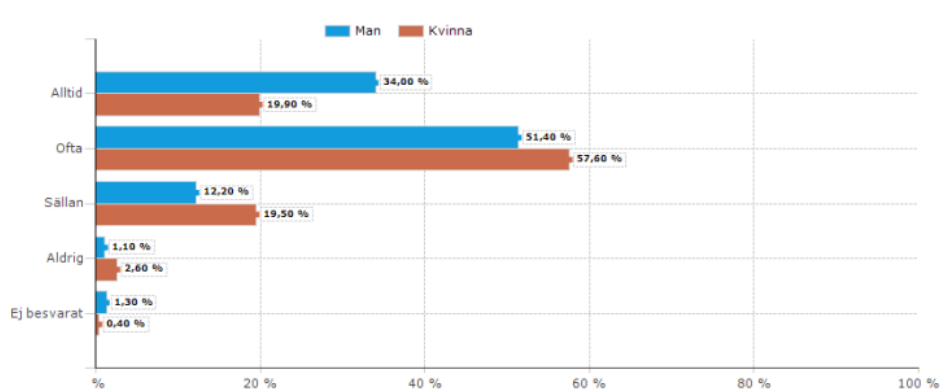


Arbetsron på lektionerna i åk 8 har ökat sedan tidigare läsåret, vilket är glädjande.

80% av flickorna uppger att de alltid/ofta har arbetsro på lektionerna. Förra läsåret – 73%, läsåret 18/19 - 61%. Läsåret 17/18 - 69%

85% av pojkarna uppger att de alltid/ofta har arbetsro på lektionerna. Förra läsåret -71%, läsåret 18/19 - 76%. Läsåret 17/18 var det 71%

Jag kan arbeta i min egen takt och hinner med skolarbetet? åk 8



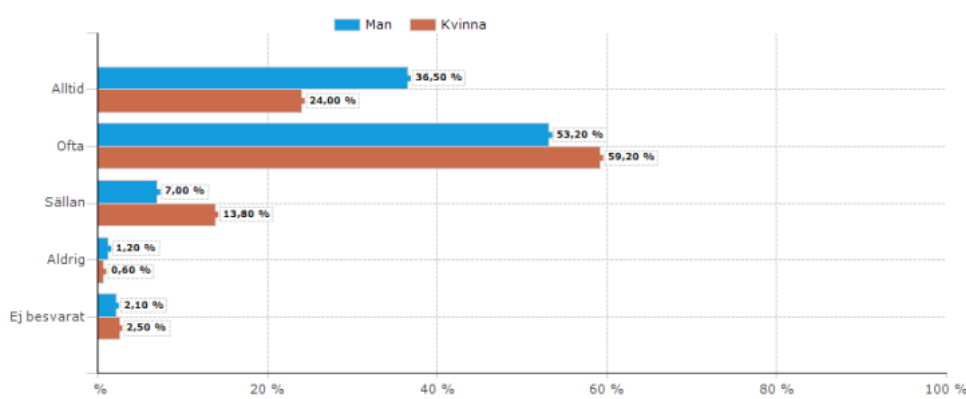
Även siffrorna över att arbeta i sin egen takt och hinna med skolarbetet har ökat något sedan tidigare.

77% av flickorna uppger alltid eller ofta kan arbeta i sin egen takt och hinna med skolarbetet. Förra läsåret - 73%, läsåret 18/19 – 74%, läsåret 17/18 – 74%

85% av pojkarna uppger alltid eller ofta kan arbeta i sin egen takt och hinna med skolarbetet. Förra läsåret - 82%, läsåret 18/19 – 84%, läsåret 17/18 – 81%

Exempel på resultat från elevhälsoenkät åk 1 gymnasiet

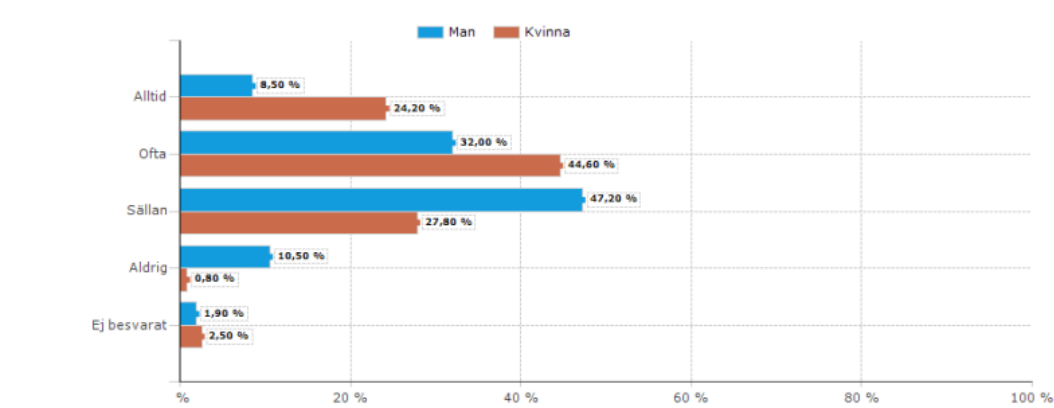
Jag har arbetsro på lektionerna, åk 1 gymn.



83% av flickorna uppger att de alltid/ofta har arbetsro på lektionerna, förra läsåret var det 80%, läsåret 18/19 – 85%

88% av pojkarna uppger att de alltid/ofta har arbetsro på lektionerna, förra läsåret var det 81%, läsåret 18/19 86%

Jag känner mig stressad över skolarbetet



69% av flickorna uppger att de alltid/ofta känner sig stressade. Förra läsåret 70%, läsåret 18/19 - 58%

40% av pojkarna uppger att de alltid/ofta känner sig stressade. Förra läsåret – 42%, läsåret 18/19 - 27%

Resurscentrum för nyanlända – RCN från 1/1 -21 Stöd nyanlända –SN

Från 1/1 2021 organiserades RCN om och blev Stöd Nyanlända- SN. Uppdraget riktar sig till nyanlända elever i grundskolan som påbörjat sin skolgång i Huddinge kommun. Under hösten 2020 var även gymnasieskolan inräknad inom RCN:s uppdrag. RCN / SN erbjuder en hälsokontroll som innefattar hörsel, syn, längd, vikt, ryggkontroll, hälsosamtal, genomgång av vaccinationsstatus, första vaccinationen samt säkerställande att eleven tagit aktuella blodprover på asylmottagningen och rekvirering av dessa provsvar. I de fall eleven är arbetskraftsinvandrad skickar remiss för provtagning till vårdcentral.

I hälsosamtalet görs genomgång av elevens bakgrund avseende fysisk och psykisk hälsa, samt sociala omständigheter i hemlandet, förhållandet under resvägen och aktuell hälsosituation i Sverige.

Hälsokontroll av elev på grundskolan görs av skolsköterska. Hälsokontroller sker med tolk i de flesta fall. Skolläkare kontaktas för att ordinera kompletterande vaccinationer.

Under läsåret genomfördes 305 hälsokontroller på för nyanlända elever. Detta kan jämföras med 470 föregående läsåret. Under vårterminen fick gymnasiesköterskorna själva genomföra hälsosamtal med nyanlända gymnasieelever, därför finns inte de eleverna med i denna redovisning.

Under läsåret har Coronapandemin påverkat andelen nyanlända i Sverige. Nästan inga asylsökande, anhöriginvandrade, eller kvotflyktingar togs emot. Även antalet papperslösa sjönk. De som kom under läsåret var majoriteten arbetskraftsinvandrade.



RCN har givit kompletterings-vaccinationer som en första vaccination, efterföljande vaccinationer ges i respektive skola.

Bemanning för både grund- och gymnasieelever har varit en skolsköterska på 100% under hösten och under våren en skolsköterska på 50% för grundskolan. Skolläkare har kontaktats via telefon eller PMO meddelande. Skolläkarbesök sker på respektive hemskola.

Tabell 3 Elever klara, överrapporterade till hemskolan

	HT-20	VT-19	Totalt
Gymnasiet	48	-	48
Grundskolan	130	127	257
Totalt	179	127	305

Vaccinationer

Vaccinationstäckningen för vaccinationer inom barnvaccinationsprogrammet är högt i Huddinges skolor ca. 95-100 % förutom vaccination mot Humant papillomvirus – HPV där vaccinationstäckningen ligger på 89 %.

Det finns ett fåtal vårdnadshavare som är tveksamma till HPV vaccination och inte godkänner att deras barn ska vaccineras. EMI erbjuder HPV vaccinationen på nytt i åk 8 och 1 på gymnasiet, till de som tackat nej.

Tabell 4 Andelen elever i procent i åk 2, 5 och 8 som fått vaccination enligt svenskt barnvaccinationsprogram.

Årskurs - vaccin	Antal elever som fått vaccination i procent
Årskurs 2 MPR-vaccin Mässling/Påssjuka/Röda Hund	95 %
Årskurs 5 HPV-vaccin Humant Papillom virus	89 %
Årskurs 8 dTp- vaccin Difteri/Stelkramp/Kikhosta	96 %

EMI erbjuder kompletterings-vaccination enligt svenskt barnvaccinationsprogram till alla nyinvandrade elever som börjar i Huddinges skolor. EMI erbjuder även



kompletteringar till de elever som tidigare tackat nej eller missat någon vaccination. De allra flesta tackar ja och blir vaccinerade under skoltiden.

Ansvariga för kvalitetsberättelsen är:

Barbro Lönnkvist, Verksamhetschef elevhälsans medicinska insats

Anna Wennberg, Skolläkare med medicinskt ledningsuppdrag

Huddinge 2022-01-19