



Nystart för Sjödalsgymnasiet

Programutbud, lokaler, samarbeten, huvudmannaskap m.m.



Innehållsförteckning

1. Bakgrund	3
Uppdrag	4
Avgränsningar.....	4
Genomförande	5
Disposition.....	5
Begrepp.....	5
Relevant forskning.....	5
Befolkningsutveckling, behov av gymnasieplatser, gymnasierregionen	7
Programutbud utifrån arbetsmarknadens behov	8
2. Profil och programutbud.....	10
Sjödalsgymnasiet nuvarande programutbud	10
Förslag om profil och programutbud	12
Organisation	14
Huddinges totala programutbud.....	15
4. Lokaler	16
Bakgrund	16
Historik.....	16
Nuvarande localsammansättning i Huddinge kommun.....	16
Lokalbehov.....	17
Befintliga lokaler	20
En husbyggnad	20
Separata entréer	23
Renovering	24
Jämförelseobjekt andra/nya lokaler	25
5. Samarbeten	29
Bakgrund	29
Relevanta bestämmelser	29
Omvärldsbevakning.....	29
Behov av samarbete med socialtjänsten	30
Övriga samarbeten	31
Samarbeten inom gymnasieskolorna	32
Samarbeten internt	32
Rutiner och styrdokument	32
6. Skolans namn.....	33
7. Huvudmannaskap	34
Bereda gymnasieplatser	34
Allsidigt urval	34
Kostnad för utbildning i kommunal respektive fristående regi	34
Bedriva utbildningen i offentlig regi	35
Bedriva utbildningen i fristående regi	35
8. Sammanfattning och förslag	38
Profil och programutbud.....	38
Lokaler.....	38
Samarbeten	39
Nytt skolnamn.....	40
Huvudmannaskap	40

Bilagor

Bilaga 1 – Förteckning av lokalerna uppdelat på huvudbyggnaden och teknik- och estetiska huset (TK-huset)

Bilaga 2 – Konkretiseringar av beskrivna behov inom lokaler

Bilaga 3 – Tryggare Sveriges trygghetsrapport

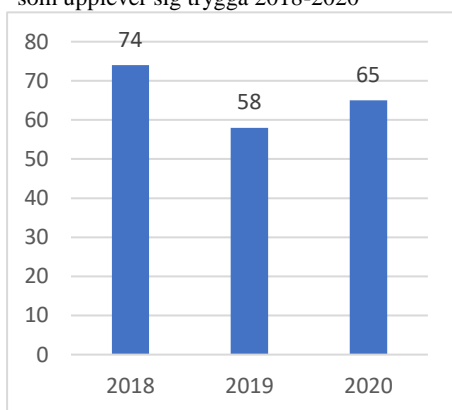


1. Bakgrund

Sjödalsgymnasiet är ett av fem kommunala gymnasieskolor i Huddinge kommun där Sjödalsgymnasiet är den näst största.

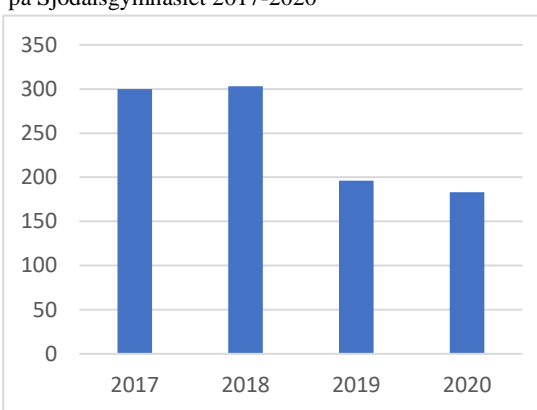
Centrala Huddinge har de senaste tio åren haft flera allvarliga incidenter med hot och våld och de senaste åren har några medialt uppmärksammade händelser skett i närheten av skolan. Enkäter och elevdialoger visar att eleverna upplever sig nöjda med undervisningen, men att en andel av eleverna inte känner sig trygga i skolan och därför inte kan rekommendera den till andra elever. Antalet elever som har sökt skolan i förstahand har sjunkit, särskilt efter de medialt uppmärksammade händelserna hösten 2018 och våren 2020 (för mer information om förstahandssökanden, se avsnittet [programutbud](#)).

Figur 1: Andel elever på Sjödalsgymnasiet som upplever sig trygga 2018-2020



Källa: Gymnasieantagningens enkät till årskurs 2. Egen bearbetning.

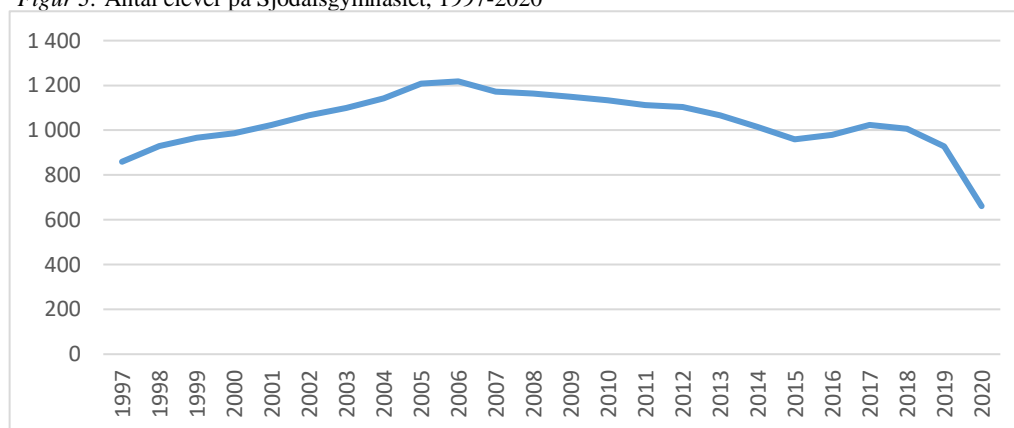
Figur 2: Antal förstahandssökanden till nationella program på Sjödalsgymnasiet 2017-2020



Källa: Uppgifter från Indra analys för slutantagningen. Egen bearbetning.

Sjödalsgymnasiet hade flest elever 2005 och sedan dess har elevantalet successivt minskat. Minskningen eskalerade efter händelserna hösten 2018 och i samband med att språkintroduktion omlokaliseras till övriga skolor på grund av färre elever totalt. 2020 är antalet elever det minsta sedan skolan startade.

Figur 3: Antal elever på Sjödalsgymnasiet, 1997-2020



Källa: Förvaltningen egna uppgifter. 1997-2006 är beräknat utifrån medeltal för avräkningar september och februari, medan 2007-2019 är medeltal över året. 2020 är inskrivna elever 2020-12-10. Egen bearbetning.



Med anledning av ovanstående anlitate Huddinge kommun Stiftelsen Tryggare Sverige för att genomföra en trygghetsanalys av Södalsgymnasiet. Tryggare Sverige presenterade en rapport 2020 där elevdialoger visade att många elever trivs bra på Södalsgymnasiet. Eleverna är nöjda med personalen och undervisningen, men beskrev skolmiljön som stökig. Platser upplevs som otrygga och eleverna efterfrågar förbättringar av den fysiska miljön. Eleverna upplever vidare att personalen inte är samstämmiga i agerandet vid konflikter. Intervjuer med skolpersonal visade att de såg ett stort behov av att förbättra skolmiljön och att det förekom ett grovt språkbruk, hot, våldsamma handlingar och narkotika.

I trygghetsbesiktningen framgår att vissa skåp och bänkar är placerade på ett sätt som ger risk för att skapa friktion mellan elever samt att vissa korridorer slutar i återvändsgränder utan insyn från intilliggande lektionssalar eller arbetsrum. Rapporten lämnade ett förslag till handlingsplan:

- Rusta upp den fysiska miljön.
- Förbättra gestaltningen i skolans inre och yttre miljö.
- Verka för en bättre mix av funktioner i skolans inre och yttre miljö.
- Verka för en jämnare könsfördelning i korridorer och vid gemensamma ytor.
- Förbättra tydligheten i skolans inre och yttre miljö.
- Verka för att öka den sociala kontrollen i skolans inre och yttre miljö.
- Anpassa belysningen i skolans inre miljö efter olika funktioner.
- Förbättra skalskyddet i skolans inre miljö.
- Förbättra förvaltningen i skolans inre miljö.
- Förbättra informationen i skolans inre och yttre miljö.¹

Uppdrag

Direktören på gymnasie- och arbetsmarknadsförvaltningen har initierat en intern utredning om Södalsgymnasiet för att presentera alternativ för en nystart för skolan. Utredningens uppdrag är att på övergripande nivå presentera alternativ inom områdena huvudmannaskap, lokaler, programutbud, värdegrundsarbete, samarbete med andra aktörer, organisation, rutiner och styrdokument samt övriga faktorer.

Avgränsningar

I uppdraget ingår inte att ta fram detaljerade planer, till exempel konkret budget, arkitektförslag eller att leta tomträtter. Efter fattade beslut behöver vidare utredningar vidtas.

Värdegrundsarbete är viktigt för att främja studiero.² Efter händelserna 2018 och i samband med Tryggare Sveriges trygghetsbesiktning arbetade Södalsgymnasiet fram en plan för att utveckla värdegrundsarbetet och har arbetat i enlighet med planen under innevarande läsår. Med anledning av att en plan redan är framtagna och implementering pågår kommer utredningen inte att presentera några förslag inom området värdegrundsarbete utan det är mer ändamålsenligt att skolans pågående arbete får utföras fokuserat.

¹ Tryggare Sverige (2020) *Trygghetsbesiktning Södalsgymnasiet*.

² Skolverket, *Värdegrundsarbete viktigt för studiero*,

<https://www.skolverket.se/skolutveckling/inspiration-och-stod-i-arbetet/stod-i-arbetet/koll-pa-studiero/vardegrundsarbete-viktigt-for-studiero> [2020-12-10].



Genomförande

Utredningen har genomförts av en projektgrupp bestående av rektor och representanter från Sjödalsgymnasiet samt huvudskyddsombud för gymnasie- och arbetsmarknadsförvaltningen. Projektgruppen har letts av en projektledare från gymnasie- och arbetsmarknadsförvaltningen. Projektgruppens arbete redovisas i föreliggande rapport. Utredningen har pågått under september till december månad.

Disposition

Utredningen har valt att presentera arbetet i avsnitten:

- Profilerings och programutbud,
- Lokaler,
- Samarbeten,
- Skolans namn,
- Huvudmannaskap.

I detta inledande bakgrundsavsnitt presenteras bakgrund, forskning, befolkningsökning, behov av gymnasieplatser och den gemensamma gymnasiregionen som underlätta för läsaren i efterföljande avsnitt.

Begrepp

Utredningen använder Tryggare Sveriges definition av säkerhet och trygghet där säkerhet definieras som den faktiska risken att utsättas för brott och ordningsstörningar, medan trygghet är individens upplevelse av säkerheten/risken. I rapporten återfinns också begreppet attraktiv skola som definieras som en skola som elever väljer att studera vid.

Relevant forskning

Forskning visar att den fysiska lärmiljön påverkar elevernas studieresultat och trivsel. Den fysiska miljön påverkar elevernas trivsel och trygghet samt påverkar elevernas lärande och utveckling. Hög kvalitet på den fysiska miljön ger en förväntan om bra utbildning.³

Trygghetskapande faktorer

I stadsplaneringssammanhang återkommer vissa trygghetskapandesfaktorer som kan summeras enligt nedanstående:

- Omhändertagna miljöer – en ren och tilltalande miljö signalerar att området är omhändertaget. Snabbt åtgärdande av förstörelse bidrar till ökad trygghet. Ovårdade miljöer ökar förekomsten av ytterligare förstörelse. Gestaltning av den offentliga miljön, konst, kultur och byggnadskultur har också betydelse för hur omhändertagna och vackra omgivningarna upplevs. En teori inom området är Broken windows theory där långsamt åtgärdande av skador/förstörelse/nerskräpning leder till mer skador/förstörelse/nerskräpning.
- Befolkade platser – Befolkade platser eller platser med insyn från intilliggande fönster eller glaspartier upplevs tryggare än tomma och öde områden. I rapporten kommer detta omnämnas som insyn för att underlätta läsbarheten.

³ Se t.ex. Isling Poromaa (2016) *Den subtila ojämlikheten – Om grundskolors materiella förutsättningar och elevers utbildningsmöjligheter*; Björklid Pia (2005) *Lärande och fysisk miljö. En kunskapsöversikt om samspelet mellan lärande och fysisk miljö i förskola och skola*.

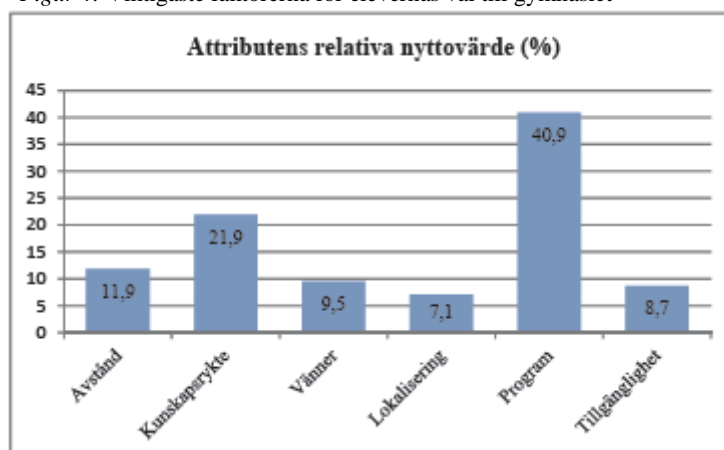


- Överblickbarhet – Möjlighet för den enskilde att ha överblick över omgivningen ger ökad trygghetskänsla. Överblickbarhet kan skapas genom information och skyltning, eliminering av skrymmande element som nischer och buskar samt skapa breda och raka eller öppna gångstråk som gör det möjligt att orientera sig och byta riktning om så behövs.
- Belysning – Belysningen är en viktig trygghetsfaktor och rätt ljussättning kan bidra till att öka trivseln.
- Säkerhetsåtgärder – otrygga platser kan kräva fysiska trygghetsåtgärder som skalskydd, kameraövervakning eller att området spärras av.
- Samhörighet – Samhörighet i området kan öka tryggheten och påverka möjligheten ingripa i händelser.⁴

Elevernas val av skola

I en avhandling från 2019 undersöks vilka faktorer som är viktigast för ungdomar när de väljer gymnasieskola. Studien visar att program har störst vikt för ungdomarna, följt av kunskapsrykte och avstånd, men att det skiljer sig mellan elevgrupper.⁵

Figur 4: Viktigaste faktorerna för elevernas val till gymnasiet



Källa: Från Thelin, Mikael (2019) *Valfrihetens geografi och rationella gymnasieval*.

Elever med höga betyg har i högre utsträckning program som en viktig faktor, medan elever med lägre betyg i högre uträkning hade närhet. Studien har genomförts genom att elever har fått välja bland ett antal fiktiva skolenheter med vissa förutbestämda karaktärsdrag. Lokalernas utformning har inte varit ett karaktärsdrag bland modellskolorna, så avhandlingen omfattar inte lokalernas betydelse för elevernas skolval, men i avhandlingen har ungdomar i fokusgrupper fått resonera kring faktorer som påverkar skolans attraktivitet och då nämns avstånd, trevliga lokaler, skolans storlek och rykte.⁶

⁴ Se t.ex. Tryggare, Mänskligare Göteborg, Boverket samt Brå (2010) *Trygghetsvandring – en vägledning*; Polismyndigheten i Stockholms län (2005) *Botryggt05 – Handbok för brottsförebyggande och trygghetsskapande i bostäder och bostadsområden*; Helsingborgs stad (2017) *Handlingsplan för trygghet i stadsmiljön – Helsingborgs stad 2018-2023*, Spacescape (2019) *Hur tryggt blev det*; Puur, Mia (2020) *The grid of Sweden – a micro-unit analysis of vulnerable neighborhoods*.

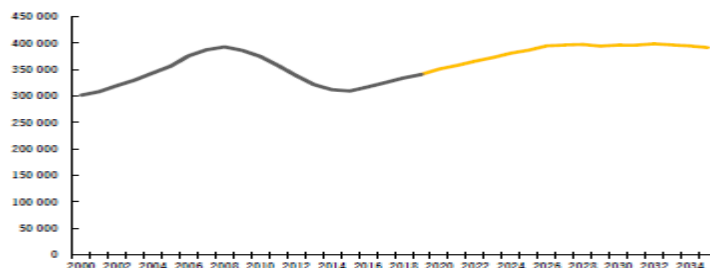
⁵ Thelin, Mikael (2019) *Valfrihetens geografi och rationella gymnasieval*.

⁶ Thelin, Mikael (2019) *Valfrihetens geografi och rationella gymnasieval*.

Befolkningsutveckling, behov av gymnasieplatser, gymnasieregionen

Sedan 2015 ökar antalet ungdomar i gymnasieåldern i riket igen. 2028 beräknas antalet gymnasieungdomar stabiliseras under en tioårsperiod.⁷

Figur 5: Antal gymnasieungdomar 16-18 år i riket år 2000-2019 och prognos till 2035



Källa: SCB.

Huddinge kommun prognostiserar en likartad ökning som i riket. Kommunen beräknar att antalet ungdomar i gymnasieåldern kommer att öka fram till 2029 med drygt 1000 elever.⁸

Tabell 1: Befolkningsprognos 16-18 år i Huddinge kommun

	2019	2020	2021	2022	2023	2024	2025	2026	2027	2028	2029
16-18 år	4223	4365	4510	4630	4695	4860	4930	5080	5110	5210	5265

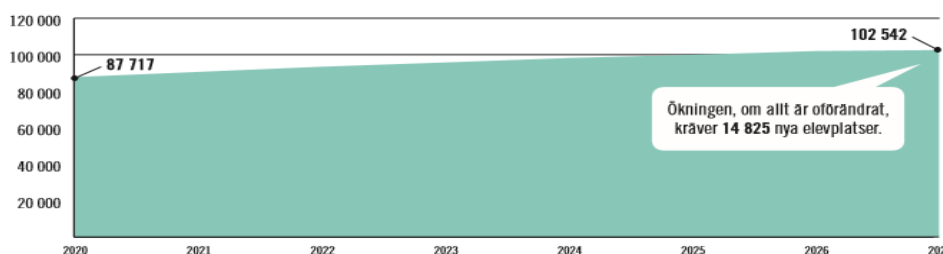
Källa: Uppgifter från Huddinge kommun, *Befolkningsprognos 2020-2029*, egen bearbetning.

Huddinge kommun ingår i en gemensam gymnasierregion för de nationella programmen tillsammans med övriga kommuner i Stockholms län, Håbo kommun och region Stockholm.⁹ Det innebär att samtliga ungdomar inom kommunerna söker till de nationella gymnasieutbildningarna på lika villkor. Storsthlm prognostiserar en likartad utveckling som i riket, antalet gymnasieungdomar förespås öka från nästan 88 000 till drygt 102 000 ungdomar i samtliga årskurser mellan år 2020 och 2027. Det ger ett behov av knappt 15 000 nya gymnasieplatser. Antalet 16-åringar kommer att öka kontinuerligt under kommande år med en topp 2026 för att sedan plana ut under de efterföljande åren.¹⁰

Figur 6: Behov av utbildningsplatser fram till 2027 i gymnasierregionen

Framskrivning av behov av utbildningsplatser fram till 2027, samtliga årskurser i regionen i sin helhet

Källa: Sweco



Källa: Från Storsthlm, *Gymnasiebehovet 2020 - Trender och kunskap om Stockholms läns gymnasierregion*.

⁷ Statens offentliga utredningar, 2020:33, *Gemensamt ansvar – en modell för planering och dimensionering av gymnasial utbildning*, s 91.

⁸ Huddinge kommun, *Befolkningsprognos 2020-2029*.

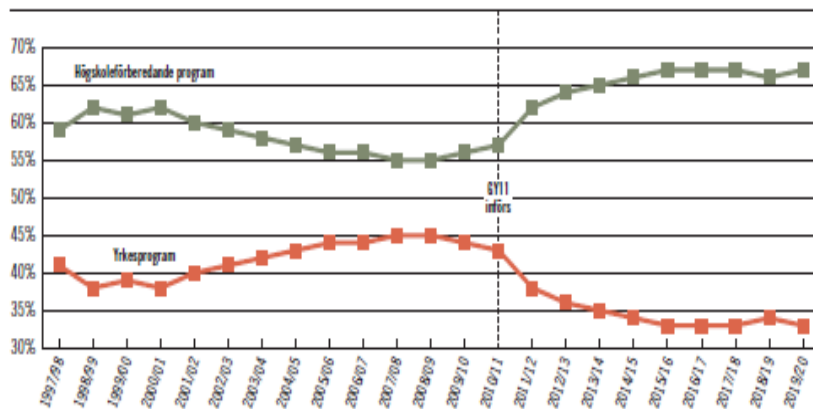
⁹ Storsthlm *Samverkansavtal om gymnasieutbildning*.

¹⁰ Storsthlm (2020) *Gymnasiebehovet 2020 - Trender och kunskap om Stockholms läns gymnasierregion*.



Utifrån dagens sökmönster prognostiserar Storsthlm ett ökat behov av gymnasieplatser inom högskoleförberedande program och introduktionsprogram, men ett minskat behov inom yrkesprogram. Samtliga högskoleförberedande program prognostiseras ha ett ökat behov av gymnasieplatser, framförallt inom ekonomiprogrammet och samhällsvetenskapsprogrammet. Yrkesprogrammen prognostiseras ha ett minskat behov av platser, med undantag för el- och energiprogrammet samt de tre riksrekryterande yrkesprogrammen flygteknik, marinteknik och sjöfartsutbildning.

Figur 7: Uppdelning av elever i årskurs 1 högskoleförberedande program och yrkesprogram, riket



Källa: Från Storsthlm, *Gymnasiebehovet 2020 - Trender och kunskap om Stockholms läns gymnasierregion*

Antalet elever inom yrkesprogram har sjunkit kraftigt sedan gymnasieskolan reformerades 2011, för att därefter plana ut (figur 7).

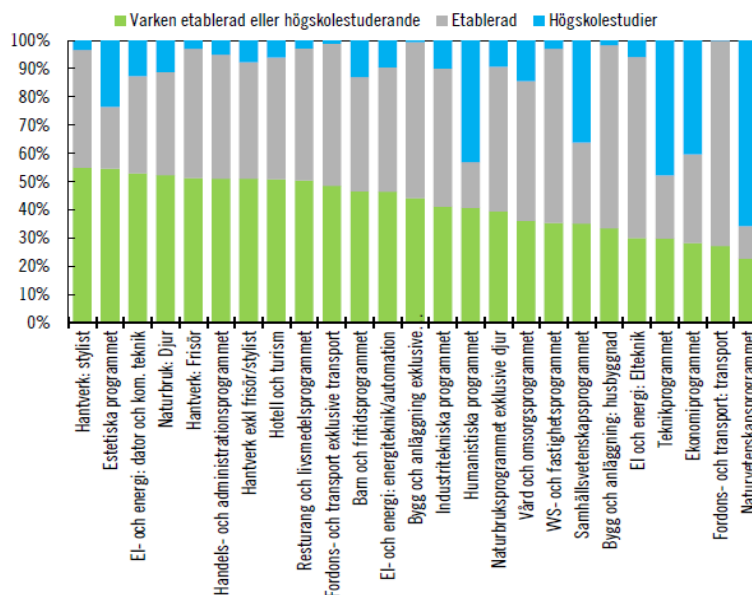
Programutbud utifrån arbetsmarknadens behov

SOU 2020:33 (nedan kallad SOU) har haft i uppdrag att bland annat föreslå en regionalt baserad modell för planering och dimensionering av gymnasial utbildning i syfte att trygga den regionala och nationella kompetensförsörjningen, effektivisera resursutnyttjandet och förbättra tillgången till ett allsidigt utbud av hög kvalitet. SOU:n ser att det finns ett stort behov av yrkesutbildade i arbetslivet samtidigt som utbudet av gymnasieplatser utgår från elevernas önskemål vilket leder till en kompetensbrist inom vissa branscher och sämre framtidsförutsättningar för ungdomarna. SOU:n konstaterar att kostnaderna för gymnasial utbildning har ökat och förklarar det med att utbildningsanordnare snarare konkurrerar än samverkar vilket leder till ineffektivt resursutnyttjande. SOU:n föreslår att utbudet ska formars med hänsyn till både elevernas efterfrågan och arbetsmarknadens behov genom att Skolverket sätter regionala ramverk för utbudet som kommunala och fristående huvudmän utgår från för ett gemenast utbildningsutbud. Föreslagen föreslås träda i kraft hösten 2024 och hösten 2026.¹¹ Idag erbjuds gymnasieutbildning inom gymnasierregionen utifrån elevernas önskemål. Om föreslagen träder i kraft förändras förutsättningarna för planering och dimensionering av gymnasieutbildning inom gymnasierregionen och behovet av yrkesplatser kommer troligtvis att vara högre än Storsthlm's prognos (se ovan om behov av [gymnasieplatser](#)).

¹¹ Statens offentliga utredningar, 2020:33, *Gemensamt ansvar – en modell för planering och dimensionering av gymnasial utbildning*.



Figur 8: Antalet ungdomar som är etablerade på arbetsmarknaden eller högskolestuderande 2 år efter gymnasieutbildning



Källa: Från Statens offentliga utredningar, 2020:33, *Gemensamt ansvar – en modell för planering och dimensionering av gymnasial utbildning*, s 170.

SOU:n har sammanställt hur stor andel av eleverna som studerar eller arbetar två efter gymnasiestudier. Elever som har gått el- och energiprogrammet inriktningen elteknik eller fordons- och transportprogrammet inriktningen transport har högst andel elever som är etablerade på arbetsmarknaden, medan elever från teknikprogrammet och naturvetenskapsprogrammet har högst andel som studerar. Elever som har gått hantverksprogrammets inriktning stylist samt el- och energiprogrammets inriktning dator- och kommunikationsvetenskap eller naturbruksprogrammets inriktning djur har lägst grad av etablering på arbetsmarknaden.¹²

¹² Statens offentliga utredningar, 2020:33, *Gemensamt ansvar – en modell för planering och dimensionering av gymnasial utbildning*, s 170.



2. Profil och programutbud

Utredningens uppdrag är att på övergripande nivå presentera alternativ inom områdena huvudmannaskap, lokaler, programutbud, värdegrundsarbete, samarbete med andra aktörer, organisation, rutiner och styrdokument samt övriga faktorer. Avseende programutbud ska alternativ presenteras som kan attrahera elever att söka till skolan och särskilt beakta samarbetspartners som näringsliv och högskola utifrån programutbudet. Även förslag för Huddinge kommuns totala programutbud kan lämnas. Utredningen presenterar även förslag inom området organisation i detta avsnitt.

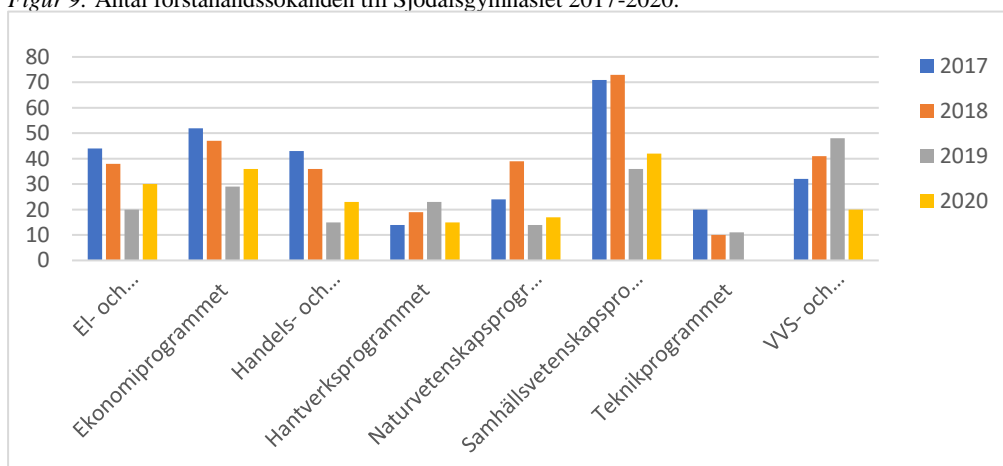
Sjödalsgymnasiet nuvarande programutbud

Sjödalsgymnasiet anordnar åtta nationella program, varav fyra högskoleförberedande och fyra yrkesprogram:

- El- och energiprogrammet med inriktningen elteknik,
- Ekonomiprogrammet inriktningarna juridik och ekonomi,
- Handels- och administrationsprogrammet, inriktningen handel och service,
- Hantverksprogrammet inriktningen frisör,
- Naturvetenskapsprogrammet inriktningen naturvetenskap,
- Samhällsvetenskapsprogrammet, inriktningarna samhällsvetenskap och beteendevetenskap,
- Teknikprogrammet, inriktningen design och produktutveckling,¹³
- VVS- och fastighetsprogrammet, inriktningen VVS.

Dessutom erbjuds programinriktat val mot handels- och administrationsprogrammet, hantverksprogrammet samt VVS-programmet. Programinriktat val syftar till att eleverna ska få en utbildning som är inriktad mot ett visst nationellt program och att de så snart som möjligt ska antas till det nationella programmet.¹⁴ Eleverna på programinriktat val läser integrerat med eleverna på det nationella programmet, samt har undervisning i grundskoleämnena där de inte har uppnått godkända betyg.

Figur 9: Antal förstahandssökanden till Sjödalsgymnasiet 2017-2020.



Källa: Uppgifter från databasen Indra analys för slutantagningen, egen bearbetning.

¹³ Kommentar: Startade ej på grund av få sökanden 2020.

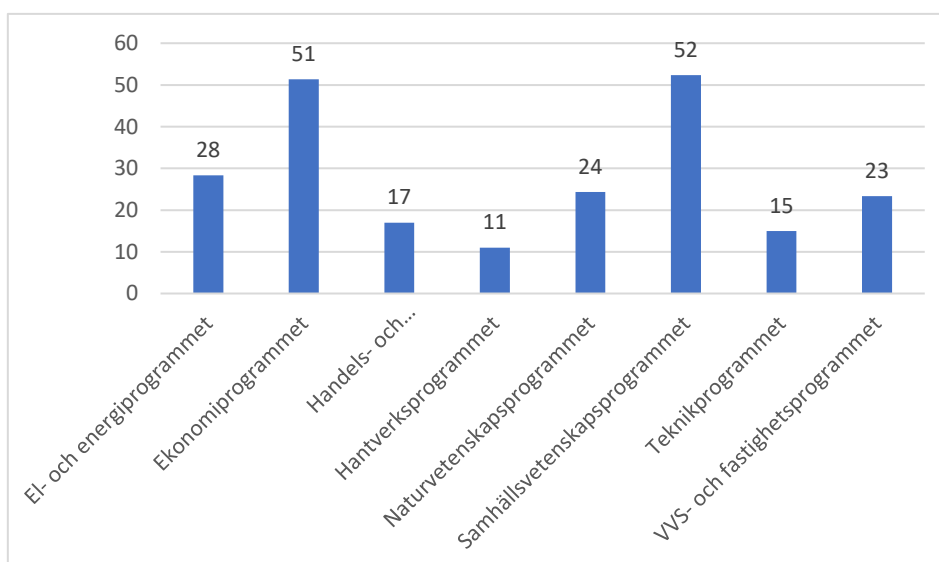
¹⁴ Skollagen 17 kap 3 §.



Till höstterminen 2020 hade samhällsvetenskapsprogrammet flest antal förstahands-sökanden, följt av ekonomiprogrammet och el- och energiprogrammet. Minst antal förstahandssökanden hade teknikprogrammet, följt av hantverksprogrammet och av naturvetenskapsprogrammet. Flera av programmen hade en dipp i antal förstahands-sökanden 2019 följt av en viss återhämtning 2020. Dippen kan antas bero på uppmärksammade händelser hösten 2018 utanför Sjödalsgymnasiet.

I en jämförelse med andra skolor som erbjuder programmen i gymnasierregionen hade VVS- och fastighetsprogrammet inriktning VVS ett högt söktryck, medan ekonomi-programmet inriktning ekonomi, handels- och administrationsprogrammet inriktningen handel och service samt teknikprogrammet design och produktutveckling hade ett lågt söktryck. Övriga hade i ett medel söktryck. De högskoleförberedande programmen anordnas på andra kommunala gymnasieskolor i Huddinge kommun. Jämfört med dem har samhällsvetenskapsprogrammet inriktningen beteendevetenskap och ekonomiprogrammet inriktning juridik ett medel söktryck, medan övriga högskoleförberedande program har ett lågt söktryck.¹⁵

Figur 10: Genomsnittligt antal elever/program/årskurs för Sjödalsgymnasiet



Källa: Uppgifter från ungdoms- och elevdatabasen, inskrivna elever per 2020-12-10, egen bearbetning. Samhällsvetenskapsprogrammet på Sågbäcksgymnasiet startade 2019 och finns således endast i två årskurser.

Samhällsvetenskapsprogrammet har störst genomsnittligt antal elever, följt av ekonomiprogrammet och el- och energiprogrammet. Hantverksprogrammet, teknikprogrammet och handels- och administrationsprogrammet har minst antal elever.

Utifrån kunskapsresultat utmärker sig el- och energiprogrammet genom att ha högre andel elever med gymnasieexamen och högre genomsnittlig betygspoäng jämfört med riket. Övriga program har lägre resultat jämfört med genomsnittet i riket och lägre resultat jämfört med de andra kommunala gymnasieskolorna.

¹⁵ *Kommentar:* Utifrån klassifikationen högt söktryck = högsta fjärdedelen, medel söktryck = mitten +/- 25 %, lågt söktryck = lägsta fjärdedelen.

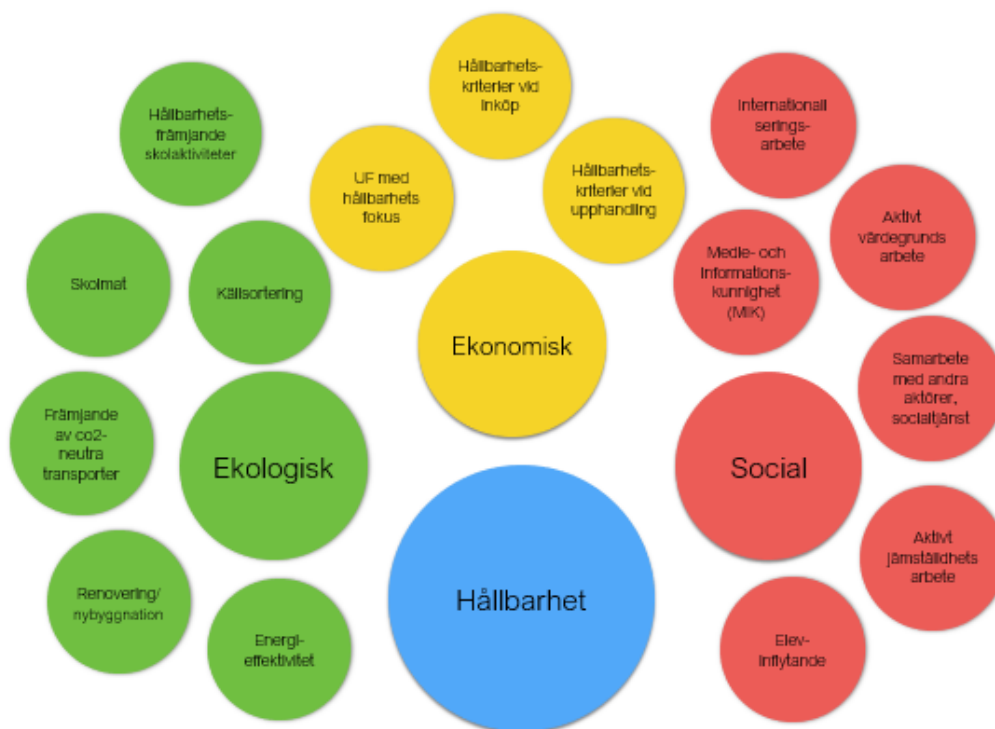
Förslag om profil och programutbud

Projektgruppen föreslår att det nya Sjäddalsgymnasiet ska vara gymnasieskolan mitt i Huddinge som genomsyras av kärnvärdet hållbarhet. Hållbarhet är aktuellt både i dagens samhälle och också i morgondagens samhälle. Ett gemensamt kärnvärde skapar en tydlig profil och kan bidra till att bygga en skolkultur som kan bidra till ökad trygghet och leda till ökad attraktivitet.

Utifrån hållbarhet ska skolan ha fokus på medie- och informationskunnighet (MIK) och entreprenörskap. God medie- och informationskunnighet och ett entreprenöriellt förhållningssätt är förmågor som har koppling till hållbarhet genom att stärka elevens egen drivkraft och motivation samt ge nycklar för att tolka omvärlden.

Förenta nationerna (FN) har antagit 17 globala mål för en ekologisk, social och ekonomisk hållbar utveckling. Huddinge kommun utgår från de tre hållbarhetsdimensionerna ekonomisk, social, och ekologisk hållbarhet i sin målstyrning av verksamheterna.¹⁶

Figur 11: Urval av aspekter inom de tre hållbarhetsdimensionerna



Källa: Egen bearbetning.

Projektgruppen föreslår att skolan genomsyras av hållbarhet utifrån de tre perspektiven i utbildningsval, undervisning, lokalernas utformning och övriga verksamheter inom skolan. Till exempel genomsyrar hållbarhet vilka program skolan anordnar och vilka kurser som skolan erbjuder som programfördjupning och individuellt val. Undervisning: särskilt fokus på kursinnehåll med koppling på hållbarhet och temadagar genomförs med temat hållbarhet. Särskilt fokus på kritiskt tänkande,

¹⁶ Huddinge kommun, *Mål och budget 2021 – och planeringsramar för 2022-2023 för Huddinge kommun.*



medbestämmande, problemlösning och entreprenörskap. Hållbarhet bör även återspeglas i skolans fysiska utformning i materialval, aktiv källsortering och uppmuntran till hållbara resvägar. Skolrestaurangen arbetar utifrån hållbarhet i val av livsmedel och komponering av maträtter. Skolrestaurangen ska ha högst andel ekologiskt livsmedel och minst matsvinn av samtliga gymnasieskolor. Biblioteket är en del i arbetet med medie- och kommunikationskunnighet genom att till exempel komplettera undervisningen och ansvarar för en skoltidning/skolpodd/skolkanal. Skoltidning/skolpodd/skolkanal syftar till att skapa en gemensam skolkultur och stärka elevinflytande och elevengagemang

Skolans programutbud ska koncentreras i syfte att skapa en tydligare profilering och därmed bidra till ökat attraktivitet. Det nya programutbudet föreslås bestå av:

- El- och energiprogrammet med inriktningen elteknik,
- Ekonomiprogrammet inriktningarna juridik och ekonomi,
- Naturvetenskapsprogrammet inriktningen naturvetenskap,
- Samhällsvetenskapsprogrammet, inriktningarna samhällsvetenskap, beteendevetenskap samt media, information och kommunikation,
- VVS- och fastighetsprogrammet, inriktningen VVS.

Ett arbete pågår för samarbete med vuxenutbildningen för att anordna vuxenutbildning på gymnasieskolorna, bland annat inom frisör som kan påverka skolans programutbud.

Jämfört med nuvarande programutbud föreslås följaktligen att inriktningen media, information och kommunikation på samhällsvetenskapsprogrammet etableras medan handels- och administrationsprogrammet, hantverksprogrammet samt teknikprogrammet inte erbjuds i den nya verksamheten. Handels- och administrationsprogrammet, hantverksprogrammet samt teknikprogrammet är de tre program med minst antal genomsnittligt elevantal. Handels- och administrationsprogrammet samt hantverksprogrammet är program som prognosticeras ha ett minskat behov av antalet gymnasieplatser till 2027. Teknikprogrammet hade för få sökanden för att kunna starta utbildningen hösten 2020.

Samtliga program som föreslås för nya Sjödalsgymnasiet prognosticeras ha ett stort behov av gymnasieplatser inom ett par år, undantaget VVS- och fastighetsprogrammet som prognosticeras ha ett minskat behov. Trots det föreslår projektgruppen att VVS- och fastighetsprogrammet erbjuds då programmet har en hög grad av etablering på arbetsmarknaden efter genomförd utbildning och har högt antal sökanden i jämförelse med andra skolor som erbjuder utbildningen. Media, information och kommunikation har en tydlig koppling till skolans tänkta profilering. Inriktningen erbjuds idag endast på Östra gymnasiet i de östra delarna av kommunen.

Ett alternativt förslag är att med samma profilering att inkludera estetiska och humanistiska programutbudet vilket möjliggör en breddning inom högskoleförberedande program. Projektgruppen har valt att inte gå vidare med detta alternativ då antalet elever som söker dessa program är få och det finns etablerade utbildningsalternativ i närliggande kommuner vilket gör att konkurrensen om eleverna är stor.



Organisation

Utredningen i SOU 2020:33 bedömer att skolstorleken har betydelse, men konstaterar att det saknas studier om optimal skolstorlek utifrån ett resurseffektiviseringsperspektiv. En större skola kan antas ha bättre ekonomiska förutsättningar då en större skola möjliggör samläsningar mellan program och en gemensam finansiering av administrativa- och andra fasta kostnader. Dock kan skolor över en viss storlek ha behov av mer skoladministration och liknande. Utredningen i SOU 2020:28 valde 900 elever som optimal storlek för en gymnasieskola, 600 som gräns för en liten gymnasieskola och minsta skolenheten till 300 elever i en modell för att analysera kostnader. Sveriges Kommuner och Regioner (SKR) har undersökt kunskapsresultat kopplat till skolstorleken i grundskolan. Om hänsyn tas till faktorer som bland annat kön, föräldrars utbildningsnivå och föräldrars inkomst saknas samband för behörighet till gymnasiet och godkänt i alla ämnen, men det finns ett visst samband för meritvärde i årskurs 9.¹⁷

För att få en uppfattning om skolstorlek så har den största gymnasieskolan i Sverige drygt 2500 elever och av Sveriges totalt 1300 gymnasieskolor har endast åtta över 2000 elever.¹⁸

Rektor på Sjäddalsgymnasiet har målsättningen om en skola med ungefär 700 elever för att få ekonomiska förutsättningar för att bedriva utbildning. Utifrån förslag om programutbud tänker sig projektgruppen följande antal elever/klasser med reservation för att organisationen behöver vara flexibel och dimensionera organisationen mellan klasser utifrån antal sökande elever:

Tabell 2: Önskad organisation

Studieväg	Önskat antal klasser/årskurs
El- och energiprogrammet, elteknik	2 klasser (ca 40 elever)
Ekonomiprogrammet, juridik och ekonomi	2 klasser (ca 64 elever)
Naturvetenskapsprogrammet, naturvetenskap	1 klasser (ca 32 elever)
Samhällsvetenskapsprogrammet, samhällsvetenskap, beteendevetenskap, media, information och kommunikation	2-3 klasser (ca 64-96 elever)
VVS- och fastighetsprogrammet, VVS	2 klasser (ca 35-40 elever)

Källa: Utredningens egna uppgifter.

Projektgruppen föreslår en blandning av elevgrupper när olika program läser samma kurs, vilket går i linje med profileringen social hållbarhet. En blandning av grupper kan möjliggöra att elever från högskoleförberedande program och yrkesprogram kan läsa någon kurs gemensamt. De yrkesprogram som projektgruppen föreslår tenderar

¹⁷ Statlig offentlig utredning 2020:33, *Gemensamt ansvar – en modell för planering och dimensionering av gymnasial utbildning*, s 226; Skolverket (2009) *Vad påverkar resultaten i svensk grundskola? Kunskapsöversikt om betydelsen av olika faktorer*, s 225f; Sveriges kommuner och regioner (2018) *Om sambandet mellan skolstorlek och utbildningsresultat*.

Kommentar: För de allra minsta skolorna finns ett samband även för behörighet till gymnasiet och godkänt i alla ämnen, men sambandet förklaras med att det främst är så kallade resursskolor för elever i behov av särskilt stöd

¹⁸ Skolverkets statistik i databasen Siris, information från Skolverket via e-post 2020-10-27.



att ha en stor majoritet av manliga elever, och en blandning av elevgrupper kan ge en ökad blandningen av kvinnor och män.

Huddinges totala programutbud

Projektgruppen kan även lämna förslag för Huddinge kommuns totala programutbud. En studie om marknadsföring inom utbildningsområdet visar att specifik forskning om marknadsföring av skolor saknas, men att generella marknadsföringsteorier pekar på vikten av att ha ett starkt och tydligt varumärke. Ett tydligt varumärke kan skapas på flera sätt, till exempel genom ett stringent utbud eller tydlig visuell identitet eller på annat sätt utmärka sig. Projektgruppen föreslår att varje skola bör ha en tydlig profilering som återspeglas i skolans utbildningsutbud. Skolornas särskilda profiler bör lyftas i marknadsföring inom ramen för kommunens grafiska profil. Skolornas respektive utbildningsutbud bör skilja sig åt i högre omfattning än idag för att minska den interna konkurrensen. Projektgruppen ser dock att det även fortsättningsvis bör erbjudas ett stort utbud av högskoleförberedande program för att möta elevernas val av utbildning. En minskning av likartade studievägar på sikt bör kunna leda till större elevvolymen på skolorna inom samma program vilket leder till organisatoriska och ekonomiska samordningsvinster.¹⁹

I SOU 2020:33 framkommer att konkurrensen i den svenska gymnasieskolan har lett till ökade kostnader för kommunerna och att konkurrensen framförallt är om elever med höga meritvärden. SOU:n ser att konkurrensen kan bidra till ökad kvalitet, men även den även har drivit på kostnadsutvecklingen.²⁰

¹⁹ Mein och Hamrefors (2006), *Den värdeskapande varumärkesstrategin*; Kaisa Lund *Transfer of brand associations over time: the brand extension of Nivea*; Gromark och Melin (2012) *From market orientation to brand orientation in the public sector*.

²⁰ Statlig offentlig utredning 2020:33, *Gemensamt ansvar – en modell för planering och dimensionering av gymnasial utbildning*.



4. Lokaler

Utredningens uppdrag är att förutsättningslöst presentera alternativ inom områdena huvudmannaskap, lokaler, programutbud, värdegrundsarbete, samarbete med andra aktörer, organisation, rutiner och styrdokument samt övriga faktorer. Avseende lokaler ska alternativ för att bedriva undervisningen i befintliga lokaler eller andra lokaler presenteras. För befintliga lokaler ska möjligheten att inte dela lokaler med andra hyresgäster utredas med lokalägaren. I andra lokaler ska både möjligheten att bygga en ny skola samt flytta skolan till andra lokaler utredas. Utredningen ska särskild beakta målen om ökad trygghet samt förutsättningar för en modern digital utbildning i förhållande till minskade lokalytor. I uppdraget ingår att presentera ekonomiska jämförelser från jämförande objekt, men konkret budget, arkitektförslag, byggplaner eller att leta tomträtt ingår inte i uppdraget.

Bakgrund

Historik

Yrkesutbildning har bedrivits i Huddinge kommun sedan 1900-talets början och Sågbäcksskolan, nuvarande Sågbäcksgymnasiet byggdes 1961 för att bedriva yrkesutbildningar. Huddingegymnasiet byggdes 1972 och i samband med etableringen blev Sågbäcksskolan en del av Huddingegymnasiet. Huddingegymnasiet blev med tiden Sveriges största skola med cirka 2400 elever och skolan var tillslut utspridd på 13 olika platser. Som en lösning på detta etablerades 1994 Sjödalsgymnasiet i kvarteret Paradisbacken och Huddingegymnasiet delades i två skolenheter Huddingegymnasiet och Sågbäcksgymnasiet. Sjödalsgymnasiet flyttade in i befintliga kontorslokaler. I takt med att skolan fick allt fler elever utökades skolan i början av 2000-talet med det nybyggda Teknik- och kulturhuset, TK-huset. I takt med att elevkullarna har utökats etablerades Östra gymnasiet i nybyggda lokaler 2003 och Widerströmska gymnasiet öppnade 2019 i verksamhetsanpassade lokaler i nybyggda NEO-byggnaden i Campus Flemingsberg,²¹

Nuvarande lokalsammansättning i Huddinge kommun

Skolornas lokalkostnader finansieras gemensamt i syfte att få likvärdiga ekonomiska förutsättningar för skolorna, det innebär att skolorna betalar lika stor andel av elevpengen i lokalkostnad oavsett skolans egna lokalkostnad. Kostnader för investeringar i form av möbler och utrustning bekostas av den enskilda skolan.

Tabell 3: Sammanställning över lokalyta och lokalkostnader per skola

Skola	Grundhyra	Kvm	Kvm/elev	Kr/kvm	Kr/elev
Huddingegymnasiet	12,6	13 182	24,5	950	23,5 tkr
Sjödalsgymnasiet	17,8	12 991	19,5	1375	27,0 tkr
Sågbäcksgymnasiet	13,1	12 094	22,5	1100	24,5 tkr
Widerströmska gymnasiet	8,8	3 188	6,5	2750	17,5 tkr
Östra gymnasiet	12,4	9 200	10,5	1345	14,0 tkr

Källa: Utredningens egna uppgifter. Kommentar: Beräkning utifrån inskrivna elever 2020-09-15, undantaget Widerströmska gymnasiet där beräknat elevantal fullt utbyggt läge 2021. Samtliga siffror förutom kvadratmeteryta är avrundade.

²¹ Huddinge kommun (1999) *Från griffeltavla till IT – ett strövtåg genom Huddinges skolhistoria*, Utbildningsnämnden dnr 1996/68.603.



Den högsta grundhyran samt lokalkostnaden/elev är för Sjödalsgymnasiet medan den högsta kostnaden per kvadratmeter är för Widerströmska gymnasiet.

Lokalbehov

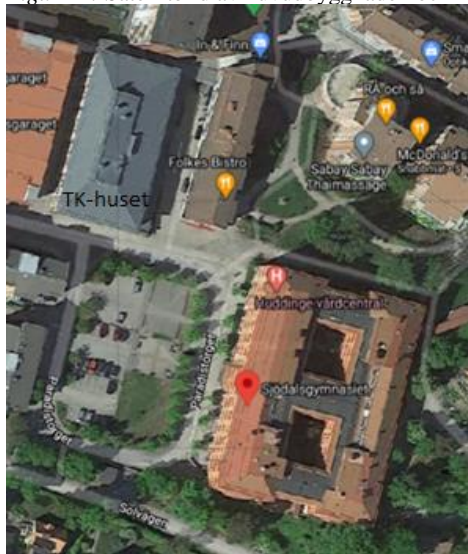
Sjödalsgymnasiet är lokaliserad två kontorsbyggnader. Utredningen ser tre huvudsakliga problemområden, att skolan är uppdelad i två byggnader, att skolan delar byggnad och därmed entré med andra verksamheter samt brister i lokalernas utformning avseende insyn, överblickbarhet och omhändertagna miljöer. Sammantaget leder till bristande förutsättningar för trygghet samt påverkar skolans attraktivitet. Nedan beskrivs problematiken och i bilaga 2 finns konkreta exempel.

Lokalsammansättningen påverkar också Sjödalsgymnasiet varumärke. En skolas lokaler är en tydlig identitetsskapande markör då skolan ofta förknippas med sina lokaler. Nuvarande localsammansättning bidrar inte till att skapa en tydlig identitet för Sjödalsgymnasiet eller att öka skolans attraktivitet.

Två byggnader

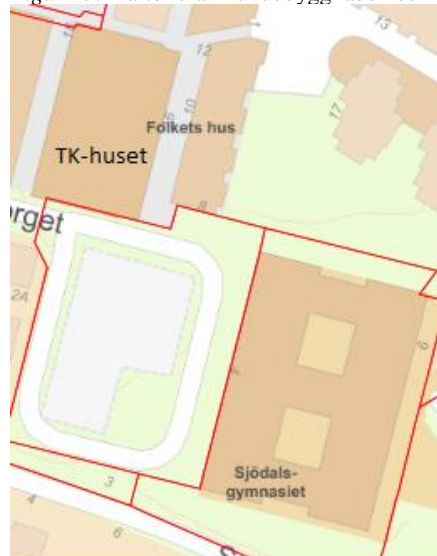
Sjödalsgymnasiet är uppdelad i två byggnader, huvudbyggnaden på Paradistorget 4 och teknik- och kulturhuset (TK-huset) på Paradistorget 16. Huvudbyggnaden är cirka 9700 kvm och TK-huset är cirka 3300 kvm. Uppdelningen skapar otrygghet då det leder till mindre social kontroll samt påverkar möjligheten att bygga en gemensam skolkultur med gemensamma regler och rutiner.

Figur 12: Satellitbild av huvudbyggnaden och TK-huset



Källa: Från Google maps.

Figur 13: Kartbild av huvudbyggnaden och TK-huset



Källa: Från Google maps.

Delar byggnad och därmed entré med andra verksamheter

Sjödalsgymnasiet delar byggnader med andra verksamheter. I huvudbyggnaden finns vårdcentralen, barn- och ungdomspsykiatri (BUP) samt barn- och ungdomsmedicinsk mottagning (BUMM) som är landstingets verksamheter. I byggnaden finns också Huddinge kommuns kulturskola.



Tabell 4: Sammanställning över hyresgäster i huvudbyggnaden respektive TK-huset

Huvudbyggnaden (se bilaga 2)	Våning	Yta cirka
Sjödalsgymnasiet	Våning 1-4	9 700 kvm
Vårdcentralen	Våning 2	1 700 kvm
Barn- och ungdomspsykiatri (BUP)	Våning 5	1 400 kvm
Barn- och ungdomsmedicinsk mottagning (BUMM)	Våning 5	775 kvm
Kulturskolan	Våning 5	600 kvm

TK-huset (se bilaga 2)	Våning	Yta cirka
Sjödalsgymnasiet	Våning 0-2	3300
Folktandvården	Våning 2	500

Källa: Uppgifter från HUSF och HUGE.

Huddinge samhällsfastigheter (HUSF) är fastighetsägare för huvudbyggnaden. HUSF anger att samtliga hyresgäster har hyreskontrakt som löper 36 månader med 9 månaders uppsägningstid samt ett indirekt besittningsskydd, vilket innebär ersättningslokaler och/eller ekonomisk ersättning. Vårdcentralen har nyligen genomfört en stor ombyggnation i lokalerna avseende ventilation.²² Huddinge bostäder AB (HUGE) är fastighetsägare för TK-huset. Hyreskontraktet löper på 36 månader med 9 månaders uppsägningstid dessförinnan.²³

I båda byggnaderna delar Sjödalsgymnasiet entré samt trapphus med de andra verksamheterna (se bilaga 2 för ritningar och exempel). Det innebär entré och trapphus nyttjas av såväl elever till skolan samt patienter och besökare till vårdcentralen, barn- och ungdomspsykiatri (BUP), barn och ungdomsmedicinsk mottagning (BUMM) samt Kulturskolan. Via gemensamma hissar eller trapphus kan besökare ta sig vidare till sina besöksdestinationer, men också vidare till våningsplan som bara nyttjas av skolans verksamhet. Eleverna behöver också lämna skolans lokaler och gå via de gemensamma trapphusen för att ta sig till andra våningar inom respektive byggnad. Det innebär att det är ett stort flöde av oidentifierade personer i trapphus och entréer vilket försvårar socialt kontroll över dessa delar och leder till otrygghet. Det finns rapporter från 2009 över incidenter där obehöriga tagit sig in i lokalerna och har utfört våldsamma handlingar.²⁴ Ytterligare ett perspektiv är att patienter som ska besöka vårdcentralen beskriver att de också upplever otrygghet av att dela entrélösning med skolan, särskilt i samband med covid-19.

Brister i lokalernas utformning

Sjödalsgymnasiet har många ingångar till skolan, dolda ytor, trånga korridorer, korridorer som inte möjliggör fri sikt genom hela ytan samt dörrar som separerar ytor för sikt och ljud från befolkade ytor. Det innebär att skolan på vissa ställen saknar överblickbarhet och insyn som är en faktor som bidrar till ökad trygghet.

Sjödalsgymnasiets har 17 olika ingångar i två byggnader och uppdelat på tre respektive fyra våningsplan (se bilaga 2). De många ingångarna till skolan gör att skolan har svårt

²² Huddinge samhällsfastigheter per e-post 2020-11-03 samt fysiskt möte 2020-10-06.

Kommentar: Kontraktet för BUF, Vårdcentralen och Sjödalsgymnasiet löper till 2021-12-21, medan hyreskontraktet för BUMM löper till 2023-12-31 och KUF till 2021-09-30.

²³ Hyreskontrakt 1112-31120. *Kommentar:* Nuvarande kontrakt löper till 2021-12-31.

²⁴ *Kommentar:* 2008-05-12 elev misshandlad av extern elev, 2009-02-11 elev misshandlad av okänd, 2015-01-30 lärare hotad i klassrummet av obehöriga, 2015-01-15, obehöriga elever besöker TK-huset utan tillstånd.



att få överblick över ingångarna och om obehöriga personer tar sig in i skollokalerna. Sjödalsgymnasiet har ett skalskydd där elever och personal behöver använda en inpasseringskort för att komma in i lokalerna. I Tryggare Sveriges trygghetsbesiktning framgår att eleverna upplever att lokalerna är lättillgängliga för obehöriga *Vi fick passerkort, men det känns som att vem som helst kan komma in i skolan, t.ex. via matsalen eller hissen.*²⁵

Lokalerna har flera dolda prång, till exempel toalettytor utan insyn, korridorer som slutar i en vägg samt ytor som saknar naturlig insyn från arbetsrum och förbipasserande. I Tryggare Sveriges rapport uttrycker en elev att *Plan 2 är en otrygg plats för där kommer man in på en plats och sedan kommer man bara längre och längre in i lokalerna. Man kommer liksom inte ut på andra sidan utan måste gå tillbaka hela vägen om man vill komma ut.* En annan elev uttrycker *Jag går inte på toaletterna. Vissa lås fungerar inte. De hakar fast och går inte att öppna.*²⁶ Trygghetsbesiktning visar att det finns flera trånga korridorer i skolan som skapar en risk för friktion. Vissa platser har skåp och bänkar placerats längs med båda väggarna vilket ökar risken för friktion ytterligare. Tryggare Sverige menar att utformningen av skolbyggnaden gör att förutsättningarna för social kontroll saknas, framförallt då många korridorer slutar i återvändningsgränder utan insyn från närliggande lektionssalar eller arbetsrum.²⁷

En elev uttrycker att informationen är bristfällig. Elever uttrycker att *Hälften av dörrarna har inte lappar på sig så det går inte att hitta något. Vet inte var elevhälsan är.* Tryggare Sveriges menar att gestaltning och skyltar saknas för att underlätta överblickbarheten och att skolan upplevs svår att orientera sig i på grund av att det finns många entréer samt en gestaltning som saknar variation.²⁸

Arbetsrum är placerade runt om i skolan. I takt med att skolans elevantal har minskat har också antalet lärare minskat vilket gör att arbetsrum som tidigare var personalrum inte längre används, vilket minskar flödet av personal i vissa ytor. Vidare är vissa personalrum placerade innanför två dörrar vilket inte möjliggör insyn eller möjlighet att höra vad som sker i närliggande lokalytor. Placering av expedition, personalrum och konferensrum har inte placerats för att öka flödet av personal i gemensamma ytor eller för att skapa insyn i ytor där många elever rör sig eller där det finns risk för otrygghet. Sammantaget saknar vissa ytor på Sjödalsgymnasiet insyn och överblickbarhet för eleven. Både insyn och överblickbarhet är två trygghetsskapande faktorer (se avsnittet om [forskning](#)).

Sjödalsgymnasiets lokaler är generellt slitna och skulle behöva rustas upp både i funktion och form för att ge ungdomarna en inspirerande undervisningsmiljö. Tryggare Sverige anger att det finns slitage, i form av trasiga takplattor och trasig möblering samt skadegörelse. Eleverna uttrycker *tråkig miljö och skitigt i korridorerna.* Tryggare Sveriges pekar på flera exempel på slitage och skadegörelse *Skolmiljön upplevs till viss del som skräpig och stökig.*²⁹ Sjödalsgymnasiet beskriver bristande underhåll från fastighetsförvaltaren, medan fastighetsförvaltaren menar att

²⁵ Tryggare Sverige (2020) *Trygghetsbesiktning Sjödalsgymnasiet.*

²⁶ Tryggare Sverige (2020) *Trygghetsbesiktning Sjödalsgymnasiet.*

²⁷ Tryggare Sverige (2020) *Trygghetsbesiktning Sjödalsgymnasiet.*

²⁸ Tryggare Sverige (2020) *Trygghetsbesiktning Sjödalsgymnasiet.*

²⁹ Tryggare Sverige (2020) *Trygghetsbesiktning Sjödalsgymnasiet.*



visst slitage är utöver normalt slitage och därmed ska bekostas av hyresgästen. Omhändertagna miljöer anges som en trygghetsskapande faktor.

Polisen ger en bild av olika kriminella sammansättningar runt skolmiljön vilket påverkar tryggheten i skolan. Skolan saknar en skolgård och bilar kan ta sig ända fram till skolbyggnaden vilket gör att elever beskriver sig iakttaga från passagerare i bilar. En bom har satts upp på baksidan för att förhindra att bilarna kommer ända fram till skolbyggnaden. Till TK-huset går ett trapphus ner till parkeringshuset. Parkeringshuset används stundtals av kriminella och från trapphuset kommer det återkommande en narkotikalukt. I Tryggare Sveriges rapport framgår att elever uttrycker *Jag känner lukten av gräs*.³⁰

Befintliga lokaler

Utredningens uppdrag är att presentera alternativ för befintliga lokaler och andra/nya lokaler. För befintliga lokaler ska möjligheten att inte dela lokaler med andra hyresgäster utredas med lokalägaren.

En husbyggnad

Sjödalsgymnasiet har behov av sammanhållna utbildningslokaler i syfte att öka tryggheten. Huvudbyggnaden är cirka tre gånger så stort som TK-huset. TK-husets lokaler har inte utrymmesmässiga förutsättningar att inrymma hela verksamheten med önskat antal elever om 700 stycken (se avsnittet [organisation](#)).

Nuvarande elevantal för Sjödalsgymnasiet är cirka 680 elever, vilket skulle ge 5 kvm/elev. I en sammanställning från Skolverket var den genomsnittliga lokalytan för gymnasieverksamhet i början av 2000-talet 19 kvm/elev. Lokalytan varierar dock mellan kommuner från 7 till 27 kvm/elev baserat på 10 till 90 percentilen. Glesbygdskommuner och industrikommuner har större lokalyta per elev, medan fristående skolor har en mindre lokalyta per elev. Stockholm stad, Huddinge kommun och förortskommuner (där Huddinge kommun ingår) hade en genomsnittlig lokalyta på 15 kvm/elev.³¹ Sweco bedömer att högskoleförberedande program behöver 12-14 kvm/elev och yrkesprogram 18-20 kvm/elev. Dock anses yrkesprogrammen svårare att uppskatta då det är stor variation inom yrkesprogrammen utifrån utbildningarnas karaktär. Särskolan bedöms behöva betydligt mer yta, cirka 40 kvm/elev, ibland mer beroende på funktionsnedsättning. Sweco hänvisar också till en utredning av Malmö stad som fastslår att det bör vara minst 7,5 kvm/elev för att klara godtagbara miljökrav, till exempel för luftkvalitet.³² Den senaste gymnasieskolan som etablerades av Huddinge kommun är Widerströmska gymnasiet som har nybyggda lokaler. Vid fullt utbyggt läge är skolan planerad för 6,5 kvm/elev exklusive idrottshall och matsal. I en äldre skola finns det mer yta för trapphus, korridorer och väggar jämfört med en nybyggd skola. Det innebär att TK-husets lokaler inte har utrymmesmässiga förutsättningar att inrymma hela verksamheten utifrån att antalet elever föreslås vara cirka 700 stycken. Projektgruppen föreslår därför hela verksamheten lokaliseras i huvudbyggnaden. TK-huset innehåller utbildningslokaler som idag nyttjas i stor omfattning. En omlokalisering av verksamheten från TK-huset skulle innebära att

³⁰ Tryggare Sverige (2020) *Trygghetsbesiktning Sjödalsgymnasiet*.

³¹ Skolverket (2005) *Kostnader kommun nivå*.

³² Sweco (2018) *Elevprognos och lokalutredning för gymnasieskola och vuxenutbildning i Haninge kommun – sikte mot år 2037*.



vissa lokaler istället behöver iordningsställas i huvudbyggnaden. Sjödalsgymnasiet har historiskt sett haft fler elever i befintliga lokaler med tillägg för ytterligare några salar på plan 5 i huvudbyggnaden.

Tabell 5: Sammanställning över hyresgäster i huvudbyggnaden respektive TK-huset

Lokaler i TK-huset	Behov vid en omlokalisering
VVS-verkstad inklusive svetsdel, teorisal, arbetsrum och omklädningsrum	Bedöms inte kunna inrymmas i befintliga lokaler i huvudbyggnaden. Behöver andra lokaler i huvudbyggnaden i markplan och i fasad alternativt behålla nuvarande lokaler i TK-huset.
Tre stycken kemilaborations, två teorisalar, kemiförråd samt arbetsrum	Bedöms kunna inrymmas i befintliga lokaler i huvudbyggnaden. Laborationslokaler behöver iordningsställas, till exempel iordningsställa naturkunskapssalen och ytterligare en sal.
Skrivsal inklusive förråd	Bedöms kunna inrymmas i befintliga lokaler och genom att hyra andra lokaler vid behov. Exempelvis kan ytterligare 1-2 dubbelsalar med vikväggar iordningsställas.
Estetiska salar för musik, drama, bild	Bedöms kunna inrymmas i befintliga lokaler. En estetisk sal, som lämpligen kan användas till andra kurser, behöver iordningsställas.
Två datasalar	Utifrån nuvarande programutbud bedöms ingen datorsal behövas utan behovet kan täckas genom att vissa elevgrupper får en dator istället för Chromebook. Programfördjupningskurser kan behöva ändras för att minska licensbehovet. Utifrån förslag till programutbud med fokus på hållbarhet och koppling till media, information och kommunikation kan en datorsal behöva tillskapas, lämpligen i lokaler som nyligen använts som datasalar.
Verkstad för teknikprogrammet inklusive maskinrum	Teknikprogrammet startade inte på grund av få elever. Det innebär att ingen verkstad och maskinrum för teknikprogrammet behövs i huvudbyggnaden.
Fem stora salar som rymmer ca 32 elever	Nuvarande antal teorisalar i huvudbyggnaden bedöms vara tillräckligt utifrån en mer yteffektiv användning av befintliga salar.
Sex grupprum	Bedöms kunna inrymmas i befintliga lokaler i huvudbyggnaden genom mer yteffektiv användning samt iordningsställande av arbetsrum till grupprum.
Cafeteria	Bedöms inte behöva ersättas då cafeteria finns i huvudbyggnaden.
Personalrum inkl vilorum	Personalrum finns i huvudbyggnaden, men kan behöva utökas och vilorum tillskapas.
Arbetsrum, förråd, toaletter, vaktmästeri	Nuvarande antal arbetsrum förråd vaktmästeri och toaletter bedöms vara tillräckligt utifrån en mer yteffektiv användning av befintliga lokaler.

Källa: Egna uppgifter. Utgår från en organisation om cirka 700 elever vilket ger cirka 16 kvm/elev.

Projektgruppen bedömer att VVS-lokalerna i TK-huset är mest komplicerade och kostsamma att omlokalisera. I TK-huset har VVS-utbildningen en svetsdel som använder brandfarlig svetsgas. Gas är en brandfarlig gas som omfattas av lagen och förordningen och de allmänna råden om brandfarlig och explosiva varor. Brandfarlig



verksamhet kräver tillstånd från Myndigheten för samhällsskydd och beredskap (MSB). Lokalerna behöver vara inrättade på betonggolv och förlagda i husfasaden på markplan. VVS-utbildningen har idag lokaler både i TK-huset och i huvudbyggnaden på plan 2. Det mest ändamålsenliga utifrån verksamhetens behov skulle vara att samtliga VVS-lokaler placerades i anslutning till varandra. En möjlig lösning skulle vara att samtliga VVS-lokaler förläggs på plan 3 där svetsdelen kan förläggas i markplan i suterrängdelen. Det skulle innebära att även befintliga VVS-lokaler i huvudbyggnaden behöver omlokaliseras vilket innebär en kostnad. Ett annat alternativ är att endast flytta VVS-lokalerna från TK-huset och att befintliga VVS-lokaler i huvudbyggnaden inte omlokaliseras. Ytterligare ett alternativ är att inte omlokalisera VVS-lokalerna, utan att denna lokal är den enda lokalen som bibehålls i TK-huset vilket möjliggör en egen entré direkt in i lokalerna för att få bättre uppsikt över entrén. En risk med denna lösning är att VVS-eleverna exkluderas från den gemensamma skolkulturen och skapar en egen skolkultur. En konsekvens av att minska lokalytan är att skolan inte har möjlighet att bereda ytterligare gymnasieplatser.

Vårdcentralens placering på våning 2 mitt i Sjödalsgymnasiet plan 1-4 bidrar till fragmentisering av skolan. Ett alternativ arbetsgruppen har undersökt för att få en mer sammanhållen lokalsammansättning är att förlägga skolan på våning 2-5. Det skulle innebära att vårdcentralen och barn- och ungdomspsykiatri (BUP), barn och ungdomsmedicinsk mottagning (BUMM) samt Kulturskolan skulle behöva omlokaliseras/avhysas. En fördel med detta förslag kan vara att skolans verksamhet förflyttas från markplan och därmed avskiljs något från utomhusytorna. En försvårande faktor är att skolans restaurang är lokaliserad på våning 1 och kan vara svår att flytta till en våning högre upp i byggnaden på grund av livsmedelsleveranser, ventilationskrav och krav på bärig byggkonstruktion. Ett alternativ skulle kunna vara att restaurangen kvarstår på våning 1, men då förbinds endast våningarna 1 och 2 av smal spiraltrappa. Skolrestaurangen kan även ersättas med andra lunchalternativ (se förslag nedan). En mindre komplicerad lösning för att få en mer sammanhållen lokalsammansättning skulle vara att förlägga skolan på våning 1-4. Även detta förslag skulle innebära att vårdcentralen behöver omlokaliseras/avhysas. En sådan lösning skulle kunna innebära att utrymme finns att lokalisera VVS-lokalerna i huvudbyggnaden. VVS-lokalerna behöver förläggas i markplan samt i fasad.

Utredningen har undersökt att ersätta befintlig skolrestaurang med att eleverna istället äter på omkringliggande restauranger. Widerströmska gymnasiet har skollunch via avtalade restauranger och betalar 51,51 kr/elev/lunch exklusive moms. För 700 elever blir kostnaden för elevluncher cirka 6,4 mnkr. Idag uppgår kostnaden för skollunch i egen regi för Sjödalsgymnasiet till cirka 6 mnkr, varav personalkostnader på cirka 4 mnkr och livsmedel på cirka 2 mnkr. Därutöver tillkommer lokalkostnader, en kostnad som inte belastar skolans budget direkt utan finansieras gemensamt, det vill säga en minskad lokalyta på en skola ger liten påverkan på den enskilda skolans lokalkostnader. Utifrån hypotesen att lokalhyran minskar i motsvarande omfattning som lokalytan motsvarar restauranglokalerna om cirka 475 kvm en kostnad på cirka 650 000 kr/år.³³

³³ Uppgifter från ekonomichef 2020-11-09. Kostnaden för livsmedel från 2019. *Kommentar:* Elevlunch 51 kronor exkl moms, 51 öre till elevkortsföretaget enligt *Tillägg till avtal 2019-015*.



Tabell 6: Kostnadsberäkning skollunch med avtalade restauranger respektive i egen regi

Skollunch med avtalade restauranger	Befintlig skolrestaurang i egen regi
6,4 mnkr/år	4 mnkr personalkostnader 2 mnkr livsmedel = 6 mnkr/år (+ lokalkostnader)

Källa: Egna uppgifter från ekonomiavdelningen utifrån befintlig personal. Kostnaden för livsmedel avser 2019.

Ytterligare ett alternativ är att konkurrensutsätta skolrestaurangen och möjliggör att skolrestaurangen bedrivs i befintliga lokaler av annan utförare.

Separata entréer

Utifrån nuvarande localsammansättning ser Huddinge samhällsfastigheter (HUSF) goda möjligheter att kunna skapa separata entréer för skola, vårdcentral samt verksamheterna på plan 5.

Figur 14: Alternativa entrélösningar

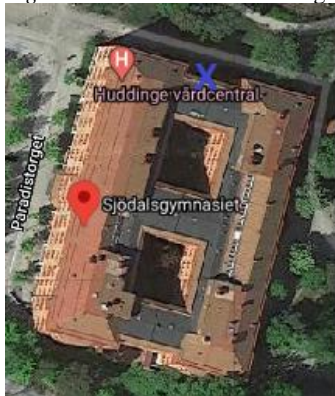


Källa: Från Google maps.
Egen bearbetning

Ett förslag är att skolan behåller nuvarande huvudentré som sin huvudentré (blått kryss), medan vårdcentralens huvudentré förläggs till deras nuvarande sidoentré som idag används för att ta emot covid-19 patienter (rött kryss). Barn- och ungdomspsykiatri (BUP), barn- och ungdomsmedicinsk mottagning (BUMM) samt Kulturskolan föreslås få sidoentrén bredvid huvudentrén (grönt kryss) där hissarna programmeras till att endast åka till plan 5. Nuvarande yta utanför huvudentrén består av parkeringsplatser. Utredningen ser ett behov av att iordningsställa en större utomhusyta utanför skolan för att få en välkomnande entré.

Ett annat förslag är att öppna upp fasaden på plan 1 (se gul yta) mot parkytan med Karin Boyes staty och göra nuvarande sal/salar till en huvudentré till skolan. Projektgruppen presenterar nedan en idé om att glasa in innergården vilket skulle kunna möjliggöra ett ökat ljusintag till entrén med glastak mot innergården. En sådan entrélösning skulle kunna skapa en inbjudande entré med ljus och rymt med en luftig gemensam yta som är en naturlig knutpunkt i skolan. Samtliga förslag för separata entréer behöver utredas vidare.

Figur 15: Alternativ entrélösning



Källa: Från Google maps.
Egen bearbetning.

Figur 16: Alternativ entrélösning inifrån byggnaden



Källa: Från ritningar. Egen bearbetning.



Renovering

Projektgruppen bedömer att Sjödalsgymnasiets nuvarande lokaler behöver rustas upp för att bidra till trygghet och öka skolans attraktivitet. I renoveringen behöver även lokalerna anpassas för att kunna bedriva en modern digital utbildning med fler eluttag, tillgång till mjukvara och hårdvara som möjliggör digital undervisning både i realtid och med inspelat material samt ergonomiska arbetsytor för personal och elever. Utifrån förslaget till programutbud bör en renovering utgå från temat hållbarhet som en röd tråd från materialval till funktion. Huddinge samhällsfastigheter menar att visst slitage på skolan är utöver normalt slitage och att en renovering behöver bekostas av Huddinge kommun, till exempel genom påslag på hyran, alternativt äskas år till år från Huddinge samhällsfastigheter. En underhållsplan saknas som gör att det är svårt att följa planering och genomförande av underhållsarbete. Vidare är skolans lokaler byggda med kontorsstandard och har därmed inte samma hållbarhet som skolbyggnader.

Sjödalsgymnasiets lokaler har tidigare varit en kontorsfastighet och har inte i tillräcklig omfattning anpassats för utbildningsverksamhet utan iordningsställt allt eftersom. Det går att jämföra med Widerströmska gymnasiet där lokalerna endast var ett skal och lokalerna anpassades till utbildningsverksamheter med innerväggar, ventilation och tekniska lösningar för att skapa ändamålsenliga utbildningslokaler. Huddinge samhällsfastigheter (HUSF) bedömer att det är möjligt att blåsa ut lokalerna utifrån tekniska förutsättningar om bärighet. HUSF har initialt bedömt att en sådan ombyggnation inte är försvarbar utifrån ett kostnadsperspektiv i jämförelse med andra lokallösningar. HUSF behöver mer underlag för att kunna göra en slutlig bedömning.

Projektgruppen ser att befintliga lokaler har behov av en total ytskiktsrenovering med förändringar av planlösningen, till exempel ombyggnation att korridorer som slutar utan utgång byggs om, att en sal som tas bort för att skapa bättre överblickbarhet i korridoren och/eller att väggar/dörrar ersätts med glas för att öka insynen och bidra till trygghet. Flexiblare salar behövs som är ändamålsenliga för undervisning i alla ämnen, för olika gruppkonstellationer samt med vikkväggar för att tillskapa skrivsalar behövs om TK-huset ska inrymmas i huvudbyggnaden. Projektgruppen föreslår en sammanslagning av café och bibliotek med en känsla av högskolebibliotek i syfte att samnyttja ytan samt att skapa positiva synergieffekter. I biblioteket/caféet föreslås arbetsplatser i olika utformning och teorisal/grupprum för att öka samspelet mellan undervisning och biblioteket, bidra till att befolka biblioteket/caféet samt effektivt utnyttjanden av lokalytan. För att tillskapa utrymme kan digitala medier utnyttjas i högre utsträckning och/eller viss litteratur förvaras i ett bokförråd med möjlighet för eleverna att beställa fram (se mer om biblioteket i avsnittet [programutbud](#)). En ytskiktsrenovering kan vara kostsam och ersättningslokaler kan behövas för att kunna bedriva undervisningen medan renoveringen pågår.

Projektgruppen föreslår att glasa in en eller båda innergårdarna och anlägga trappor på insidan av innergårdsfasaden som leder till våningsplanen 2-4 på fasaden. En inglasning av innergårdarna skulle ge mer ljus och rymd in till skola och en liknande lösning har genomförts på Nacka gymnasium med gott resultat. En inglasning skulle kunna inkludera glasgolv på hela eller delar av innergården/innergårdarna vilket skulle ge mer ljus in till skolan.



Jämförelseobjekt andra/nya lokaler

I uppdraget ingår att undersöka möjligheten att bygga en ny skola samt flytta skolan till andra lokaler. Olika alternativ ska utredas på övergripande nivå. Ekonomiska jämförelser från jämförbara genomföranden ska presenteras, men konkreta kostnader eller budget, arkitektförslag, byggplaner samt att leta tomträtter ingår inte i uppdraget.

Nedan presentation från andra skolprojekt. Projekten är inte direkt jämförbara med en nybyggnation av Sjödalsgymnasiet eller lokalanpassning av skolans befintliga lokaler, men de kan en uppfattning om kostnadsstorlek. Generellt är yrkeslokaler större och mer kostsamma än lokaler för högskoleförberedande program.

Widerströmska gymnasiet, Huddinge kommun

Widerströmska gymnasiet är lokaliserad högskoleområdet Campus Flemingsberg i NEO-byggnaden där även Karolinska Institutet har sina lokaler. När byggnaden NEO hade byggts genomförde och bekostade fastighetsägaren Hemsö en lokalanpassning av skolans lokaler i syfte att skapa ändamålsenliga lokaler för gymnasieverksamhet.

Verksamhetsanpassningen kostade cirka 61 miljoner kronor, eller cirka 19 tkr/kvm, exklusive kostnader för nybyggnation av huset.

Hyreskostnaden för Widerströmska gymnasiet är 8,8 mnkr/år eller 17,5 tkr/elev vid fullt utbyggt läge.

Widerströmska gymnasiet ska vid fullt utbyggt läge rymma 500 elever och erbjuder naturvetenskapsprogrammet, ekonomiprogrammet, teknikprogrammet samt vård- och omsorgsprogrammet.³⁴

Figur 17: Illustration av NEO-byggnaden, Widerströmska gymnasiet



Källa: Från Tengbom

Tomtbergaskolan, Huddinge kommun

Huddinge kommun genomför om- och tillbyggnad av grundskolan Tomtbergaskolan. Ombyggnationen gäller i stort sett hela den befintliga skolbyggnaden. Efter byggnationen kommer skolan rymma cirka 840 elever och ha en yta om cirka 11 000 kvm. Kostnaden för om- och tillbyggnationen projekteras till 315,7 miljoner kronor exklusive kapitalkostnader under byggtiden.

Utöver om- och tillbyggnadskostnader tillkommer

kostnader, bland annat IT och lås, som enligt gränsdragningslistan bekostas av skolan.

Figur 18: Illustration av Tomtbergaskolan



Källa: Från Sundell Arkitekter på Huddinge kommun.se

³⁴ Uppgifter från Virtartes 2020-10-21.



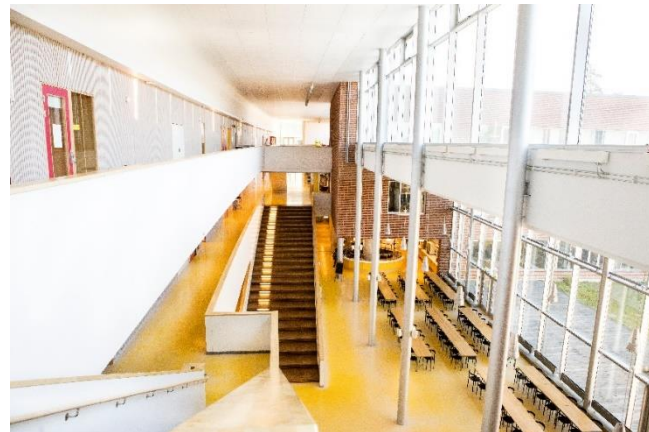
Ombyggnationen innebär att lokalhyran ökar från 3,6 miljoner kronor/år till cirka 21 miljoner kronor/år utifrån tidigare hyresberäkningsmodell.³⁵

Östra gymnasiet, Huddinge kommun

Östra gymnasiet stod färdig 2005 efter sex års planering. Byggnaden ritades efter ledorden demokrati, kontaktskapande, rymd, kulturell yttrandefrihet, öppenhet/transparens, välkomnande, bidra till önskad skolkultur, markerad huvudentré. Ledorden togs fram i fokusgrupper med elever och lärare. Byggnaden har vunnit flera priser för sin arkitektur, till exempel Huddinge kommuns skönhetspris 2005 och Byggindustrins pris Årets byggen 2005.

Östra gymnasiet planerades för 550 elever. Budget för nybyggnationen inklusive mark var cirka 223 mnkr och inventarier beräknades till 22 mnkr. Totalt skulle investeringen motsvara en årshyra på cirka 22 mnkr. Genomgången ovan av lokalkostnader för kommunens gymnasieskolor visar att lokalkostnaden för Östra gymnasiet idag inte är högre än för de övriga gymnasieskolorna.³⁶

Figur 19 och 20: Fasad och interiör, Östra gymnasiet



Kattegattgymnasiet, Halmstad kommun

Kattegattgymnasiet är en av tre kommunala gymnasieskolor i Halmstad kommun. Kommunen skulle ursprungligen riva en äldre del på cirka 17 000 kvm och renovera en nyare del på cirka 12 000 kvm då lokalerna var slitna och kommunen har ett behov av fler gymnasieplatser. Under arbetet framkom att samtliga lokaler var för slitna och istället blev hela byggnationen en nybyggnation med inflyttning hösten 2020 respektive 2021.

³⁵ Huddinge samhällsfastigheter (2018-06-18) *Offert avseende om- och tillbyggnad av Tombergaskolan.*

³⁶ Sammanträdesprotokoll kommunstyrelsen 2002-04-22 § 68, kommunfullmäktige 2002-05-06 § 62.



Figur 21: Illustration Kattegattgymnasiet



Källa: Från Halmstad kommun.se

Figur 22: Illustration Kattegattgymnasiet



Källa: Från Fredblad Arkitekter.

Skolan erbjuder naturvetenskapsprogrammet, ekonomiprogrammet, teknikprogrammet, el- och energiprogrammet, industriprogrammet, VVS- och fastighetsprogrammet samt introduktionsprogrammen. Hela den nya skolan är knappt 20 000 kvm och ska rymma cirka 1600 elever, en minskning med cirka 9 000 kvadratmeter och en ökning med cirka 300 elever. Den nya skolbyggnaden har en mindre lokalyta men rymmer fler elever jämfört med tidigare skolbyggnad vilket Halmstad kommun beskriver har kunnat skapas med bättre planering av bland annat korridorutor. Lokalerna är dessutom mer flexibla och lektionssalarna har plats för cirka 10 fler elever. Byggprojektet har en budget på 560 mnkr.

I byggprojektet ingår dessutom en bygghall och en fordonshall som är lokaliserade i en annan del av kommunen. Inklusivt dessa beräknas hela byggprojektet kosta 800 mnkr. Kostnaden för att bygga nytt jämfört med det ursprungliga förslaget där en del skulle renoveras blev cirka 50 mnkr dyrare, något som kommunen bedömer tas igen med lägre driftkostnader. Halmstad kommuns menar att det har varit mer lönsamt att riva och bygga nytt snarare än att renovera slitna lokaler.³⁷

Jämförelse andra objekt

Kostanden för ovanstående objekt har varit mellan 19-29 tkr/kvm. Om- och tillbyggnationen av Tomtbergaskolan har varit mest kostsamt per kvadratmeter och minst kostsam per kvadratmeter har varit att verksamhetsanpassa lokalerna för Widerströmska gymnasiet. Kostnaden för Östra gymnasiet är idag den tredje lägsta kostnaden avseende total självkostnad samt kostnad/kvadratmeter, och den lägsta kostnaden avseende kostnad/elev (se sid området [nuvarande lokalsammansättning](#)). Byggprojekt varierar dock i kostnad utifrån parametrar som storlek, geografiskt läge, kundkrav på kvalitet, val av material. En student vid Karlstad universitet har jämfört kostnader för att bygga fyra förskolor och skolor där kostnaden varierade mellan 23 500 kr/kvm till 27 000 kr/kvm.³⁸

³⁷ Telefonsamtal med gymnasiechef Halmstad kommun 2020-10-06; Skanska, *Kattegattgymnasiet*, <https://www.skanska.se/vart-erbjudande/vara-projekt/234240/Kattegattgymnasiet%2c-Halmstad>, [2020-11-20]; Arkitekterna Fredblad, *Kattegattgymnasiet*, <https://www.fredblad.se/kattegattgymnasiet> [2020-11-20]; Svensk byggtidning, *Kattegattgymnasiet i Halmstad: nytänkande helhetslösning* <https://www.svenskbyggtidning.se/2020/07/23/kattegattgymnasiet-i-halmstad-nytankande-helhetslosning/> [2020-11-20], Halmstad kommun, *Bygget av sista delen av nya Kattegattgymnasiet påbörjat*, <https://www.halmstad.se/byggabomiljo/aktuellabyggochinfrastrukturprojekt/kattegattgymnasiet.19328.html> [2020-11-20].

³⁸ Ehrencrona, Erik (2018) *Nyckeltal för skolor och förskolor*, 2018; Forsberg (2008) *Produktivitetmätningar som förbättringsverktyg*.



Tabell 6: Kostnadsberäkning skollunch med avtalade restauranger respektive i egen regi

Skola	Elever	Kvm	Kostnad	Kostnad/kvm
Verksamhetsanpassning av lokalerna för Widerströmska gymnasiet	500	3 188	61 mnkr	19 tkr/kvm
Om- och tillbyggnation för Tombergaskolan	840	11 000	317,7 mnkr	29 tkr/kvm
Nybyggnation av Östra gymnasiet	850	9 700	223 mnkr	23 tkr/kvm
Nybyggnation av Kattegattgymnasiet	1600	19 700	560 mnkr	28 tkr/kvm

Källa: Halmstad kommun, Huddinge kommun. Kommentar: Östra gymnasiet planerades för 550 elever, men idag studerar drygt 850 elever i skolan.

Projektgruppen ser att både nybyggnation och andra verksamhetsanpassade lokaler skulle kunna ge skolan ändamålsenliga lokaler som ger förutsättningar för ökad trygghet samt bidrar till ökad attraktivitet. Huddinge kommun har som mål att hälften av alla nya verksamhetslokaler ska byggas och ägas av någon annan än kommunen. Ett alternativ är att nya eller andra lokaler byggs och/eller ägs av annan fastighetsägare. Skolans lokaler spelar stor roll för elevernas val till gymnasium och trivsamma och ändamålsenliga lokaler kan bidra till att skapa en attraktiv skola.³⁹

En förutsättning för att kliva in i befintliga lokaler är möjligheten att anpassa lokalerna efter verksamhetens förutsättningar. En ny skolbyggnad ger förutsättningar för att bedriva framtidens utbildning, som Östra gymnasiet eller Glömstaskolan. Andra eller nya lokaler möjliggör att skolans profil även genomsyrar lokalerna, det vill säga att hållbarhet är ledord vid val av tekniska lösningar, funktioner och materialval. Lokalerna behöver vara flexibla för att kunna bedriva en utbildning för framtiden med möjlighet till distansundervisning. Gymnasie- och arbetsmarknadsförvaltningen har bedömt att en gymnasieskola behöver ligga i nära anslutning till kommunikationer, det vill säga pendeltåg. Projektgruppen ser att skolan bör ligga i Huddinge centrum då en skola i centrum annars saknas.

³⁹ Huddinge kommun, *Mål och budget för 2021 - och planeringsramar för 2022-2023 för Huddinge kommun*.



5. Samarbeten

Utredningens uppdrag är att på övergripande nivå presentera alternativ inom områdena huvudmannaskap, lokaler, programutbud, värdegrundsarbete, samarbete med andra aktörer, organisation, rutiner och styrdokument samt övriga faktorer. Avseende samarbeten med andra aktörer ska samarbeten med andra aktörer undersökas, exempelvis socialtjänst och branscher kopplade till skolans yrkesprogram.

Bakgrund

Relevanta bestämmelser

Myndigheter är skyldiga att samverka med varandra enligt förvaltningslagen. Liknande bestämmelser finns för socialtjänst, polis och skola. Skolan ska på socialnämndens initiativ i frågor som rör barn som far illa eller riskerar att fara illa samverka med samhällsorgan, organisationer och andra som berörs. I bestämmelsen finns även en erinran om att utlämnande av uppgifter kan begränsas av offentlighets- och sekretesslagen.⁴⁰

Socialstyrelsen anger att samverkan är en förutsättning för få tillgång till rätt insatser och använda samhällets resurser så effektivt som möjligt kring barn och ungdomar som har behov av insatser från flera aktörer.⁴¹

Omvärldsbevakning

Göteborgs införde 2007 SSPF (skola – socialtjänst – polis – fritid) efter ett behov av samverkan för att förhindra rekrytering till kriminella gäng. SSPF är ett samverkansarbete mellan skola, socialtjänst, polis och fritid. Målet med arbetet är att förhindra och minimera ungdomars brottslighet, drogmissbruk och andra riskbeteenden. En kärna i SSPF är att samtycke från vårdnadshavare inhämtas så att anställda inom skola, socialtjänst, polis och fritid får utbyta den information som behövs för att kunna samverka och samarbeta. Genom att skapa en samsyn mellan de som arbetar kan samordnad hjälp erbjudas familjen för att gynna en positiv utveckling för ungdomen. SSPF blir aktuellt vid misstanke om kriminella handlingar, bruk eller försäljning av alkohol eller droger, skolfrånvaro, ungdomen vistas i olämpliga miljöer eller oro om kamratkontakter.

SSPF består av en styrgrupp, en arbetsgrupp och ett eller flera team per stadsdel, samtliga med deltagare från samverkande organisationer/enheter. Arbetet hålls ihop av en eller flera koordinatörer med socionombakgrund. Styrgruppen arbetar strategiskt, beslutar om medel och insatser, den lokala arbetsgruppen arbetar med förebyggande insatser och handledning och teamen arbetar operativt på grupp- och individnivå. En framgångsfaktor beskrivs vara koordinatören som har möjlighet att se helheten istället för enskilda ansvarsområden som skola, socialtjänst, polis och fritid annars riskerar att begränsas av.

Polisen tar tidiga bekymringssamtal med ungdomar som är i riskzonen och på polisen i Hisingen stadsdel arbetar en socionom från kommunen.

⁴⁰ Förvaltningslagen § 6; Skollagen 9 kap 13 §.

⁴¹ Socialstyrelsen (2013) *Samverkan för barns bästa – en vägledning om barns behov av insatser från flera aktörer.*



Göteborgs stad beskriver att modellen ger verktyg för att framgångsrikt arbeta mot kriminalitet och att SSPF har varit värdefull vid den senaste tidens uppblående kriminella aktiviteter.⁴²

Forskning och utveckling (FoU) i Väst genomförde 2015 en implementeringsutvärdering av SSPS i Göteborgs stad som fann att modellen ger en tydlig struktur för organiseringen av arbetet kring ungdomar i riskzonen för kriminalitet och/eller missbruk, men att agerande och uppföljning kan behöva utvecklas.⁴³

Flera andra kommuner arbetar enligt SSPF, bland annat Norrköping, Ockelbo, Östersund, Kungälv, Nacka, Gislaved, Hudiksvall, Sigtuna, Borås, Lysekil.

Åmål kommun har gemensamma riktlinjer för samverkan mellan skola och socialtjänst där kontinuerlig kunskapsöverföring om varandras verksamheter för att förbättra samverkan i individärenden ingår. En dedikerad socialsekreterare deltar en gång i månaden på skolans elevhälsomöte. På mötet kan ärenden diskuteras avidentifierat eller namngivet om vårdnadshavare har gett samtycke. Samtyckesblanketter finns både hos förskolan/skolan och socialtjänsten och möjliggör sekretesslättnader där enskilda ärenden kan diskuteras över myndighetsgränserna.⁴⁴

I Stockholm stad sker samverkan mellan skola och socialtjänst, till exempel i Hässelby stadsdelsförvaltning där föräldrarådgivning, fältassistenter och skolsocialioner. Genom samtycken kan sekretesslättnader ske mellan olika instanser.⁴⁵

Behov av samarbete med socialtjänsten

En ökning av segregation samt våld och narkotika i närsamhället märks i kommunen och i skolorna.⁴⁶ Själdalsgymnasiet har de senaste åren haft flera våldsamma incidenter. Skolan upplever sig som ensamma i problematiken och efterfrågar samordnade insatser mellan socialtjänst, polis och skola för att möta ungdomens behov av stöd och i vissa fall vård. I samband med de våldsamma incidenterna har skolan gjort polisanmälningar samt orosanmälningar till socialtjänsten, men har upplevt att sekretess mellan myndigheterna förhindrar samordnade insatser, återkoppling och delande av information. Skolan saknar information om andra sociala insatser genomförs i syfte att få ungdomen att lämna våld och kriminalitet samt information om eventuella kopplingar till kriminella nätverk. Sådan information skulle kunna ge skolan möjlighet att initiera och/eller intensifiera insatser, anpassa upplägg eller ta hänsyn vid indelning av elevgrupper. Dessutom efterfrågar skolan ett samordnat stöd för att gemensamt arbeta med insatser runt ungdomen. Skolan möter uppgivna vårdnadshavare samt lärare och mentorer som efterfrågar samordnade insatser.

⁴² Göteborgs stad, *Samverkan Skola, Socialtjänst, Polis och Fritid (SSPF)*, https://goteborg.se/wps/portal/enhetssida/forebyggande-arbete-for-barn-och-unga-i-ostra-goteborg/sspf?uri=gbglnk%3A201744104920201_8; [2020-11-20] Göteborgs stad, *Nya SSPF* (bildspel), Göteborgs stad, *SSPF* (bildspel)

⁴³ FoU i Väst (2015) *SSPF – ett fokus ungdomar i riskzon*.

⁴⁴ Åmål kommun, *Samverkan skola och socialtjänst*, <https://www.amal.se/barn-och-utbildning/barn-och-ungdomsplan/socialtjaenstens-uppdrag-barn-och-unga/samverkan-skola-och-socialtjaenst/> [2020-12-10].

⁴⁵ Möte med Hässelby stadsdelsförvaltning 2020-10-28.

⁴⁶ Se t.ex. Mitt i Huddinge (2020-08-26) *Därför är det svårt för polisen att klara upp skjutningarna*, <https://www.mitti.se/nyheter/darfor-ar-det-svart-for-polisen-att-klara-upp-skjutningarna/lmthz!8948533/> [2020-12-10]



Stora delar av det förebyggande arbete som bedrivs i Huddinge kommun har fokus på tidiga insatser och insatser i äldre åldrar upplevs utebli.

Den gemensamma gymnasieregionen gör att en skola har elever från många olika hemkommuner. 64 procent av eleverna i Sjödalsgymnasiet är folkbokförda i en annan kommun än Huddinge och andelen är likartad (60 procent) för Huddinge kommuns samtliga kommunala skolor. Det finns behov av samverkan inom gymnasieregionen mellan framförallt skola, socialtjänst och polis som idag försvåras av gränsdragningar mellan och inom organisationer. Skolorna har olika huvudmän, både enskilda och offentliga, polisen är organiserad i olika närområden och socialtjänsten ansvarar för ungdomar i den egna hemkommunen. Utifrån skolans perspektiv innebär flera olika hemkommuner att skolan har att orientera och förhålla sig till olika organisationer och rutiner för att till exempel göra en orosanmälan men också för att skapa professionella relationer med kontaktpersoner på flera olika kommuner.

Projektgruppen ser ett behov av att etablera eller utveckla befintliga modeller för samverkan som riktas mot gymnasieskolan. Sjödalsgymnasiet har haft flera individärenden med våld, kriminalitet och missbruk där en samverkan efterfrågas. Skolan upplever för närvarande att respektive verksamhet kan ha insatser, men utan samverkan och informationsutbyte upplever sig skolan ensam med elevens behov av förebyggande och behandlande insatser, insatser som ibland ligger utanför skolans kompetens och uppdrag.

Projektgruppen rekommenderar att samverkan mellan skola, socialtjänst, polis och fritid etableras/utvecklas inom Huddinge kommun samt att initiativ tas för att etablera samverkan inom gymnasieregionen eller åtminstone kluster syd. Ett inspirerande exempel är SSPF i Göteborgs stad där ett aktivt arbete pågår.

Övriga samarbeten

Projektgruppen ser flera möjliga samarbetspartners utifrån profileringen hållbarhet, media och informationskunnighet samt entreprenörskap. En idébank har skapats där bland annat högskolor, Internetstiftelsen, Statens medieråd och aktörer inom globala hållbarhetsfrågor finns listade. För yrkesprogrammen finns möjliga samarbetspartners inom näringslivet och/eller yrkeshögskolor. Projektgruppen föreslår att varje programlag ska ha i uppdrag att utarbeta relevanta samarbeten för programmet samt att samarbetena ska följas upp systematiskt. Skolan ska arbeta mot att utveckla internationella samarbeten samt verka för att skapa några profilerade samarbeten som kan användas i marknadsföringen av skolan och utbildningarna.

Vidare föreslås ett samarbete inom kommunen där eleverna skulle kunna vara en del i beredningar, samhällsplanering och/eller demokratiprojekt. Projektgruppen ser att ungdomarna skulle känna sig mer engagerade i demokratiska beslutsprocesser, lokal kunskap om Huddinge kommun och lära sig om specifika processer som till exempel samhällsplanering medan kommunen skulle få ungdomars syn i olika frågor.

Kontakter och konkretiseringar av samarbetsmöjligheter behöver initieras efter att beslut om skolans inriktning har fattats.



Samarbeten inom gymnasieskolorna

För närvarande finns fyra formaliserade nätverk inom gymnasieskolan. Ett nätverk i moderna språk, ett inom svenska/svenska som andraspråk, ett inom matematik, specialpedagognätverket samt nätverk för IT i skolan (NITIS).

Sjödalsgymnasiet efterfrågar ett mer samarbete mellan de kommunala skolorna, såväl inom ämnen som ämnesövergripande i syfte att utveckla undervisningen, skapa kollegialt lärande, stärka kvaliteten i bedömningar och möjliggöra ämnesdidaktiska diskussioner. Till exempel skulle ämnesnätverk kunna utvecklas i högre omfattning, till exempel genomföra gemensamma föreläsningar, interna fortbildningar, fastställda mötesforum, samrättning av nationella prov.

Samarbeten internt

Sjödalsgymnasiet vill stärka det interna samarbetet, öka dela kulturen och det kollegiala både i form av kollegialt lärande och kollegiala samarbeten och fokusera på en gemensam skolkultur utifrån profilen hållbarhet. Skolan ser en risk att två hus skapar två skolkulturer. Skolan har för avsikt att stärka samarbetet internt genom att skapa former och ge förutsättningar för samarbeten samt att tydliggöra skolans profilering.

Rutiner och styrdokument

Ett sätt att skapa förutsättningar för ökat samarbete och tydligare gemensam skolkultur samt att bidra till ökad trygghet är att se över rutiner och styrdokument. Tryggare Sverige har i sin rapport granskat interna rutiner och styrdokument och föreslagit förändringar. Skolan har reviderat ett antal av de interna rutinerna och styrdokumenterna och beaktat Tryggare Sveriges förslag och ytterligare arbete pågår.

Utifrån profilen hållbarhet föreslår projektgruppen att nödvändiga rutiner och styrdokument tas fram inom skolan för att ge förutsättningar för en gemensam hållning inom skolan till exempel vid inköp, sopsortering, val av transporter.

Projektgruppen ser också ett behov av att tydliggöra rutiner för delande av information som rör eleverna, vilken information delas till vilka yrkesgrupper och på vilket sätt för att utveckla arbetet runt elever kopplat till kriminalitet och droger.



6. Skolans namn

Utredningens uppdrag är att på övergripande nivå presentera alternativ inom områdena huvudmannaskap, lokaler, programutbud, värdegrundsarbete, samarbete med andra aktörer, organisation, rutiner och styrdokument samt övriga faktorer. Avseende övriga faktorer kan förslag med relevans för skolans arbete med att öka tryggheten och attraktivitet lämnas, till exempel kan förslag om skolans namn lämnas.

Projektgruppen föreslår ett nytt namn för skolan. Ett namnbyte signalerar en nystart för skolan och kan leda till en välbehövlig nystart. Ett namnbyte behöver dock kombineras med andra aktiviteter för att det ska ha någon påverkan på skolans attraktivitet.

Projektgruppen föreslår att skolan är delaktig i att lämna förslag för namn kopplat till hållbarhet. Genom ett sådant upplägg kan personalen ingå i att gemensamt arbeta fram förslag vilket kan bidra till delaktighet hos personalen, inleda arbetet med att sprida profileringen hållbarhet i personalgruppen samt ge ett genomarbetat förslag till namn för nämnden att besluta från. Projektgruppen ser gärna att en kommunikatör med deltar i arbetet för att säkerställa att marknadsföringsaspekter beaktas.



7. Huvudmannaskap

Uppdraget är att förutsättningslöst presentera alternativ inom områdena huvudmannaskap, lokaler, programutbud, värdegrundsarbete, samarbete med andra aktörer, organisation, rutiner och styrdokument samt övriga faktorer. Avseende huvudmannaskap ska alternativ presenteras för att bedriva utbildningen i offentlig respektive fristående regi.

I mål och budget framgår att kommunen aktivt ska konkurrenspröva de verksamheter som bedrivs i egen regi för att se om de kan drivas av en enskild aktör med samma eller bättre kvalitet och/eller till samma eller lägre kostnad. Målsättningen är att alla delar av kommunens verksamheter som kan konkurrensprövas ska genomlysas för att utröna om en alternativ drift kan vara effektivare än den egna regin.⁴⁷ Inom gymnasieskolan är det fri etableringsrätt där en enskild aktör har möjlighet att etablera sig.

Bereda gymnasieplatser

Storsthlm prognostiserar att det kommer att behövas 15 000 nya gymnasieplatser till 2027 (se vidare avsnittet om [befolkningsutveckling](#)). I senaste lokalbehovsplanen framgår att Huddinge kommun kommer att bidra med 500 platser genom Widerströmska gymnasiet samt att ytterligare 500 platser kommer att behöva anordnas.⁴⁸

Allsidigt urval

Hemkommunen ska erbjuda ett allsidigt urval av nationella gymnasieutbildningar genom att anordna själv eller erbjuda genom samverkan med andra kommuner/regioner. Ett allsidigt urval beskrivs i förarbetena som hälften av programmen. Motsvarande skyldighet om ett allsidigt urval av utbildningar finns för gymnasiesärskolan. För introduktionsprogrammen ska hemkommunen erbjuda samtliga introduktionsprogram, genom att anordna själv eller erbjuda genom samverkan med andra kommuner/regioner och inom programinriktat val ska hemkommunen erbjuda ett allsidigt urval av nationella program som programinriktat val inriktas mot.⁴⁹

Kostnad för utbildning i kommunal respektive fristående regi

Hemkommunen betalar en interkommunal ersättning eller ett bidrag för varje elev inom gymnasieskolan, en så kallad skolpeng. Inom den gemensamma gymnasierregionen rekommenderas kommunerna varje år att anta en gemensam prislista. Huddinge kommun antagit den gemensamma prislistan för 2021. Prislistan gäller för kommunala skolor inom gymnasierregionen eller fristående skolor i hela riket. Om en elev som är folkbokförd i Huddinge kommun studerar vid en kommunal skola utanför gymnasierregionen blir eleven normalt andrahandsmottagen och ersättningen uppgår till den lägre av anordnarens kostnad och hemkommunens kostnad

⁴⁷ Huddinge kommun, *Mål och budget 2021 – och planeringsramar för 2022-2023 för Huddinge kommun*, 2019-06-10.

⁴⁸ Gymnasienämndens lokalplan beslutad 2018-12-13 § 7, *Gymnasienämndens lokalbehov 2019-2021, med utblick till 2032*.

⁴⁹ Skollagen 15 kap 30 §; Skollagen 17 kap 16 §; Skollagen 18 kap 34 §; Proposition 1990/91:85 *Växa med kunskaper*.



för motsvarande utbildning. I undantagsfall blir eleven förstahandsmottagen, till exempel vid särskilda skäl eller om utbildningen inte erbjuds inom gymnasierregionen och då ersätter hemkommunen utbildningsanordnaren med dennes pris. För program och inriktningar som inte ingår i den gemensamma prislistan ersätter hemkommunen fristående skolor enligt riksprislistan. Samtliga utbildningar som anordnas på Sjödalsgymnasiet erbjuds även av andra skolor inom gymnasierregionen och täcks således av den gemensamma prislistan förutsatt att andra kommuner fortsätter att erbjuda utbildningen. Det innebär att Huddinge kommun i de allra flesta fall betalar samma skolpeng oavsett om eleverna studerar utbildningen på Sjödalsgymnasiet eller hos annan utbildningsanordnare.⁵⁰

Bedriva utbildningen i offentlig regi

Samtliga kommuners verksamheter ska ha en ekonomi i balans och systematiskt arbeta med effektiviseringar. Om utbildningen bedrivs i offentlig regi behöver skolan ha en ekonomi i balans.⁵¹

Projektgruppen bedömer att föreslagna alternativ inom områdena lokaler, programutbud, samarbete med andra aktörer samt organisation, rutiner och styrdokument ger goda förutsättningar för att fortsätta bedriva Sjödalsgymnasiet i offentlig regi och att på lång sikt skapa en trygg skola med hög attraktivitet.

Bedriva utbildningen i fristående regi

Enskilda huvudmän får bedriva utbildning i gymnasieskolan efter godkännande från Skolinspektionen. Skolinspektionen lämnar godkännande till enskild huvudman om den enskilde

- genom erfarenheter eller på ett sätt har förvärvat insikt i de föreskrifter som gäller för verksamheten
- har ekonomiska förutsättningar att följa de föreskrifter som gäller för verksamheten
- i övrigt har förutsättningar att följa de föreskrifter som gäller för utbildningen.

Dessutom krävs att den enskilde bedöms som lämplig samt att utbildningen inte innebär påtagliga negativa följder på lång sikt för eleverna eller för skolväsendet i lägeskommunen eller närliggande kommuner.⁵²

En kommitté har i en statlig offentlig utredning kartlagt rättsläget angående så kallad avknoppning av verksamheter. Avknoppning av verksamhet innebär att en kommun beslutar att lägga ner en offentlig verksamhet och erbjuder en privat aktör, ofta en eller flera anställda inom kommunen, att fortsätta driva verksamheten i enskild regi. Vanligtvis ingår även möjlighet att förvärva eller hyra befintliga tillgångar som skollokaler och inventarier i erbjudandet. Syftet med avknoppningar kan vara att öka mångfalden genom flera aktörer eller/och ge medborgarna ökad valfrihet. Kommittén konstaterar att avknoppning av skolor kan innebära rättsliga problem om verksamheten

⁵⁰ Skollagen 16 kap 55 §, gymnasieförordningen 13 kap 1 §; Skollagen 16 kap 51 §.

Kommentar: Enligt skollagen 16 kap 55 § ska hemkommunen ersätta fristående skolor på samma grunder som kommunen ersätter kommunala skolor. Enligt gymnasieförordningen 13 kap 1 § ska kommunen varje år besluta om bidraget i den kommunala budgeten.

⁵¹ Huddinge kommun, *Mål och budget 2021 – och planeringsramar för 2022-2023 för Huddinge kommun.*

⁵² Skollagen 2 kap 5 §.



avyttras utan konkurrenshänsyn och utan att priset överensstämmer med marknadsvärdet vilket då kan bli en fråga om överföring av kommunala medel till den privata sektorn något som kan strida mot svensk lagstiftning och EU-rätten genom att snedvrida konkurrensen. Kommittén bedömer att tillämpbara rättsregler finns i kommunallagen och EU-rätten. Enligt kommunallagen får en kommun allmänt främja näringslivet i kommunen genom att rikta sig till hela lokala näringslivet eller en större grupp. Om det finns synnerliga skäl får en kommun lämna riktat stöd till enskild företagare. Kammarrätten har prövat ett fall om avknoppning av en gymnasieskola som ansågs vara olaglig då enskilda näringsidkare gavs förmåner genom att försäljningspriset inte inkluderade upparbetade merarbeten som varumärke, kundstock av elever samt lärarkompetens. I ett annat fall som anses vara vägledande även för skolområdet, har Regeringsrätten (numera Högsta förvaltningsdomstolen) prövat avknoppning av hemtjänst där försäljningspriset inte inkluderade personal och kundkrets utan endast inventarier. Även EU-rättsliga regler om statsstöd kan vara tillämpbara i frågan om avknoppningar. Sveriges kommuner och landsting (SKL, numera Sveriges kommuner och regioner SKR) bedömer att kommuner av försiktighetsskäl bör se till att överlåtelse i samband med avknoppning av skolverksamhet sker marknadsmässigt. Kommittén konstaterar att skollagen inte reglerar avknoppningar, men hemkommunen ska erbjuda ungdomar ett allsidigt urval av nationella program och skyldigheten behöver uppfyllas även efter en avknoppning eller avveckling.⁵³

Föreliggande utredningen bedömer att om utbildningen ska bedrivas av enskild huvudman som en fristående skola bör det inte ske genom avknoppning utan genom att Sjödalsgymnasiet avvecklas. Om en enskild huvudman önskar starta en fristående skola i Huddinge kommun har de möjlighet att ansöka hos Skolinspektionen som prövar den nya enskilde huvudmannens förutsättningar att bedriva skolverksamhet och gör en bedömning av konsekvenserna av en etablering i enlighet med skollagen. Den nya huvudmannen får ansvara för att etablera verksamheten, däribland att ordna lokaler. Utredningen påpekar dock att det råder fri etableringsrätt för gymnasieverksamhet och en fristående skola kan ansöka hos Skolinspektionen om att etablera sig i Huddinge kommun oavsett om Sjödalsgymnasiet fortsätter att bedrivas i offentlig regi eller inte.⁵⁴

Sjödalsgymnasiet erbjuder såväl nationella program som programinriktat val mot tre nationella program. Om Sjödalsgymnasiet inte skulle bedrivas i offentlig regi bedömer utredningen att Huddinge kommun fortfarande uppfyller skyldigheten att erbjuda ett allsidigt urval av nationella gymnasieutbildningar då det finns ett stort urval inom gymnasierregionen, men också som fortsatt anordnas i Huddinge kommun. Utredningen bedömer dock programinriktat val mot fler nationella program kan behöva erbjudas, antingen på de andra kommunala gymnasieskolorna eller genom samverkan med andra kommuner för att uppfylla kravet om ett allsidigt urval för programinriktat val. Sjödalsgymnasiet erbjuder inte gymnasiesärskola så kommunens ansvar inom denna skolform påverkas inte.

Sjödalsgymnasiet är Huddinge kommuns andra största gymnasieskola och skulle utbildningen inte bedrivas i offentlig regi minskar antalet gymnasieplatser som

⁵³ Kommunallagen 2 kap 8; Statlig offentlig utredning 2013:56, *Friskolorna i samhället*, s 267ff.

⁵⁴ Skollagen 2 kap 5 §.



kommunen anordnar med drygt 650 platser. Sjödalsgymnasiet erbjuder fyra gymnasiala utbildningar som inte erbjuds inom de andra kommunala gymnasieskolorna, el- och energiprogrammet med inriktningen elteknik, handels- och administrationsprogrammet med inriktningen handel och service, hantverksprogrammet inriktningen frisör samt VVS- och fastighetsprogrammet inriktningen VVS. El- och energiprogrammet erbjuds på Östra gymnasiet, men med en annan inriktning. Samtliga studievägar erbjuds i gymnasiregionen, i närliggande Stockholms stad samt inom kluster syd. Om Sjödalsgymnasiet inte fortsatt bedrivs i offentlig regi har eleverna fortsatt tillgång till dessa utbildningar, men det kan innebära längre resvägar.

En elev som har påbörjat en utbildning på ett nationellt program, en nationell inriktning eller särskild variant har rätt att hos huvudmannen eller inom samverkansområdet fullfölja sin utbildning på det påbörjade programmet och den aktuella inriktningen eller varianten. Det innebär att om kommunen avvecklar en skolenhet behöver kommunen erbjuda en gymnasieplats på en annan av kommunens skolenheter, komma överens med någon annan skolenhet inom gymnasiregionen om att eleven kan fullfölja sin utbildning där eller fortsätta bedriva utbildningen tills kvarvarande årskurser har genomgått sin utbildning.⁵⁵

Enligt skolornas uppskattning av nuvarande lokalkapacitet finns det kapacitet för knappt 300 platser. Majoriteten av platser finns i Sågbäcksgymnasiet och Huddingegymnasiet, övriga skolor har endast enstaka platser i befintliga klasser. Yrkesprogrammen på Sjödalsgymnasiet finns enbart på Sjödalsgymnasiet vilket komplicerar möjligheten att erbjuda kvarvarande utbildning på någon annan av kommunens kommunala gymnasieskolor.

Om skolan fortsätter att bedriva utbildningen tills kvarvarande årskurser har genomgått sin utbildning innebär det att skolan har minskade intäkter genom minskad elevpeng, men att många kostnader kvarstår.

En avveckling av en skolenhet bedöms vara kostsamt under två års tid. En avveckling kan också leda till övertalighet av lärare, vilket påverkar både den enskilda läraren men även andra gymnasieskolor som anställt lärare vid en senare tidpunkt. Skolan kan dessutom ha lokaler som är särskilt anpassade för programmet och som kan behöva anpassas för ny skolverksamhet samt ha investerat i material som bli inaktuellt. Kostnader för en avveckling behöver utredas.

Institutet för arbetsmarknad och utbildningspolitisk utvärdering (IFAU) har undersökt effekten av skolnerläggningar som har syftat till att förbättra skolresultaten. Studien visar att skolnerläggningarna inte har haft någon effekt på efterföljande elevkullars studieresultat.⁵⁶

⁵⁵ Skollagen 16 kap 37 §.

⁵⁶ Institutet för arbetsmarknads- och utbildningspolitisk utvärdering (2019), *Påverkar skolnerläggningar elevers skolresultat*.



8. Sammanfattning och förslag

Nedan följer en sammanfattning av de förslag inom som utredningen presenterar inom ramen för sitt uppdrag.

Profil och programutbud

Utredningen ska bland annat presentera alternativ som kan attrahera elever att söka till skolan.

Utredningen föreslår att profilen Hållbarhet (utifrån perspektiven ekonomisk, social och ekologisk hållbarhet) genomsyrar verksamheten. Från vilka program och kurser som erbjuds till kursinnehåll och fokus på att utveckla elevernas förmågor inom kritiskt tänkande, medbestämmande, problemlösning och entreprenörskap. Hållbarhet återspeglas såväl i lokalernas fysiska utformning, materialval som profilering genom källsortering, hållbara resvägar, skolmat och bibliotekets del i verksamheten.

Utredningen föreslår att skolan erbjuder följande programutbud:

- El- och energiprogrammet med inriktningen elteknik,
- Ekonomiprogrammet inriktningarna juridik och ekonomi,
- Naturvetenskapsprogrammet inriktningen naturvetenskap,
- Samhällsvetenskapsprogrammet, inriktningarna samhällsvetenskap, beteendevetenskap samt media, information och kommunikation,
- VVS- och fastighetsprogrammet, inriktningen VVS.

Ett arbete för att se över samarbete med vuxenutbildningen pågår där möjligheten att anordna vuxenutbildning inom yrkesprogrammen undersöks som kan påverka programutbudet avseende frisörinriktningen inom hantverksprogrammet.

De program som föreslås prognostiseras ha ett ökat behov av gymnasieplatser, har hög etableringsgrad på arbetsmarknaden och/eller program där Sjödalsgymnasiet har ett högt söktryck jämfört med andra skolor.

Utredningen föreslår att varje kommunal skola i Huddinge kommun har en tydlig profilering som återspeglas i skolans programutbud och utbildningsutbudet skiljer sig åt i något högre omfattning än idag. Dock bör attraktiva högskoleförberedande program återfinnas på flera av gymnasieskolorna för att möta behovet av gymnasieplatser.

Lokaler

Utredningen ska bland annat presentera förslag för att bedriva undervisningen i befintliga lokaler eller i andra lokaler. Projektgruppen bedömer att Sjödalsgymnasiet nuvarande lokaler inte fullt ut är ändamålsenliga för att bedriva utbildningsverksamhet, framförallt saknas förutsättningar i lokalerna för att bidra till en trygg skolmiljö. Skolan har behov av sammanhållna och trivsamma utbildningslokaler för att skapa en trygg miljö och bli en skola som elever söker sig till. Utredningen har några förslag i befintliga lokaler och presenterar jämförande objekt för verksamhetsanpassning, ombyggnation och nybyggnation:

Befintliga lokaler

Utredningen föreslår att Sjödalsgymnasiet förläggs i en byggnad istället för två. TK-huset är för litet för att rymma hela verksamheten och därför föreslår utredningen att



verksamheten endast bedrivs i huvudbyggnaden. VVS-lokalerna bedöms vara kostsamma och/eller komplicerade att omlokalisera då de kräver markplan och fasad på grund av explosionsrisk och ett alternativ är att dessa kvarstår i TK-byggnaden. En konsekvens av att minska lokalytan är att skolan inte har möjlighet att bereda ytterligare gymnasieplatser.

Sjödalsgymnasiet har idag våning 1-4 i huvudbyggnaden, men delar våning 2 med vårdcentralen, vilket fragmentiserar skolan. Det finns behov av en sammanhållen skola, utan allmänna ytor mellan skoldelarna.

Utredningen föreslår att separata entréer skapas så att skolan inte delar huvudentré eller trapphus med andra verksamheter i syfte att ge förutsättningar för trygghet. Utredningen ser två möjliga lösningar. Alternativ 1) Skolan behåller nuvarande huvudentré medan de andra verksamheterna får andra huvudentréer. Alternativ 2) En ny egen huvudentré tillskapas för Sjödalsgymnasiet.

Utredningen föreslår förändringar i planlösningen, till exempel att korridorer utan exit byggs om, några av skolans entréer stängs igen, mindre salar tas bort för att bredda korridorer samt att väggar ersätts med glas. Ombyggnationerna syftar till att bidra till ökad överblickbarhet och insyn för att ge ökad trygghet.

Sjödalsgymnasiet lokaler är slitna och behöver rustas upp så att miljön känns omhändertagen, något som bidrar till trygghet, en attraktiv arbetsmiljö samt ökar skolans attraktivitet. Utredningen föreslår att lokalerna genomsyras av skolans föreslagna profil hållbarhet i materialval, tekniska lösningar och funktioner.

Andra lokaler

Nybyggda lokaler eller verksamhetsanpassade lokaler i annan byggnad skulle kunna vara en möjlighet att skapa utbildningslokaler anpassade för framtidens utbildningsverksamhet. Jämförande objekt har kostat mellan 19 tkr/kvm till 29 tkr/kvm mnkr och kan peka på att en nybyggnation kan vara ett alternativ till en renovering.

Samarbeten

Utredningen ska bland annat undersöka samarbeten med andra aktörer.

Utredningen ser ett behov av att etablera eller utveckla befintliga modeller för samverkan som riktas mot gymnasieskolan. Sjödalsgymnasiet har haft flera individärenden med våld, kriminalitet och missbruk där en samverkan efterfrågas. Utredningen föreslår att samverkan mellan skola, socialtjänst, polis och fritid etableras/utvecklas inom Huddinge kommun samt att initiativ tas för att etablera samverkan inom gymnasierregionen eller åtminstone kluster syd. Ett inspirerande exempel är SSPF i Göteborgs stad där ett aktivt arbete pågår.

Utredningen ser flera möjliga samarbetspartners utifrån profileringen hållbarhet, till exempel med högskolor, Internetstiftelsen, Statens medieråd och aktörer inom globala hållbarhetsfrågor. Det finns möjliga samarbetspartners för yrkesprogrammen inom näringslivet och/eller yrkeshögskolor. Varje programlag ska ha i uppdrag att utarbeta relevanta näringslivssamarbeten för programmet. Skolan ska arbeta mot att utveckla internationella samarbeten samt verka för att skapa profilerade samarbeten som kan användas i marknadsföringen av skolan och utbildningarna.



Dessutom föreslås ett samarbete inom kommunen där eleverna skulle kunna vara en del i beredningar, samhällsplanering och/eller demokratiprojekt för att ge eleverna utbildning om demokratiska beslutsprocesser och lokal kännedom om Huddinge kommun och ge kommunen ungdomars syn i olika frågor.

Utredningen föreslår att samarbete inom de kommunala gymnasieskolorna utökas och formalisera både inom ämnen och ämnesövergripande i syfte att utveckla undervisningen, skapa kollegialt lärande, stärka kvaliteten i bedömningar och möjliggöra ämnesdidaktiska diskussioner.

Skolan ska stärka det interna samarbete, öka dela kulturen och det kollegiala både i form av kollegialt lärande och kollegiala samarbeten och fokusera på en gemensam skolkultur utifrån profilen hållbarhet.

Nytt skolnamn

Utredningen har möjlighet att lämna övriga förslag, till exempel om skolans namn.

Utredningen föreslår att skolan är en del i att ge förslag på ett nytt namn kopplat till hållbarhet för att signalera nystart och kan skapa delaktighet.

Huvudmannaskap

Utredningen ska bland annat presentera alternativ för att bedriva utbildningen i offentlig respektive fristående regi.

Alternativ offentlig regi

Utredningen rekommenderar att flera av förslagen ovan genomförs. Utredningen bedömer att skolan då har goda förutsättningar att på lång sikt skapa en trygg skola som attraherar elever att söka till skolan.

Genom att fortsätta bedriva skolan i offentlig regi möjliggörs ett större utbud av programriktat val. Om skolan istället bedrivs i av en fristående aktör kan kommunen behöva utöka utbudet av programriktat val för att uppfylla bestämmelsen om allsidigt urval inom programriktat val.

Alternativ fristående regi

Om utbildning ska bedrivas i fristående regi rekommenderar utredningen att Södalsgymnasiet avvecklas. Inom gymnasieskolan råder fri etableringsrätt och enskilda huvudmän har möjlighet att etablera sig i kommunen och enskilda huvudmän har möjlighet att ansöka hos Skolinspektionen om att bedriva utbildning i Huddinge kommun. Det gäller oavsett om Södalsgymnasiet fortsätter att bedrivas i offentlig regi.

Inom gymnasierregionen prognostiseras ett stort behov av gymnasieplatser inom ett par år. Huddinge kommun har planerat för att etablera 500 nya gymnasieplatser genom Widerströmska gymnasiet och har sett behov av ytterligare 500 gymnasieplatser. En avveckling av Södalsgymnasiet skulle innebära att antalet platser som kommunen anordnar minskar med cirka 650 stycken. Det leder till att dessa gymnasieplatser samt tillkommande behov behöver erbjudas på något annat sätt.

Hemkommunen är skyldig att erbjuda ett allsidigt urval av nationella program inom gymnasieskolan genom att själv anordna utbildningarna eller genom samverkan med andra kommuner/regioner. Hemkommunens ansvar påverkas inte av om fristående skolor finns etablerade i kommunen eller inom samverkansområdet. Om



Sjödalsgymnasiet inte skulle bedrivas i offentlig regi bedömer utredningen att Huddinge kommun fortfarande uppfyller skyldigheten att erbjuda ett allsidigt urval av nationella gymnasieutbildningar då det finns ett stort urval inom gymnasierregionen, men att utbudet av programinriktat val kan behöva utökas.

Eleverna på Sjödalsgymnasiet har rätt att fullfölja sin utbildning. Kommunen behöver antingen fortsätta bedriva utbildningen tills eleverna har fullföljt sin utbildning alternativt bereda plats på någon av de andra gymnasieskolorna och/eller komma överens med annan kommunal/regional utbildningsanordnare. Om skolan fortsätter att bedriva utbildningen tills kvarvarande årskurser har genomgått sin utbildning är det förenat med kostnader för kommunen.



Bilaga 1 – Förteckning av lokalerna uppdelat på huvudbyggnaden och teknik- och estetiska huset (TK-huset)

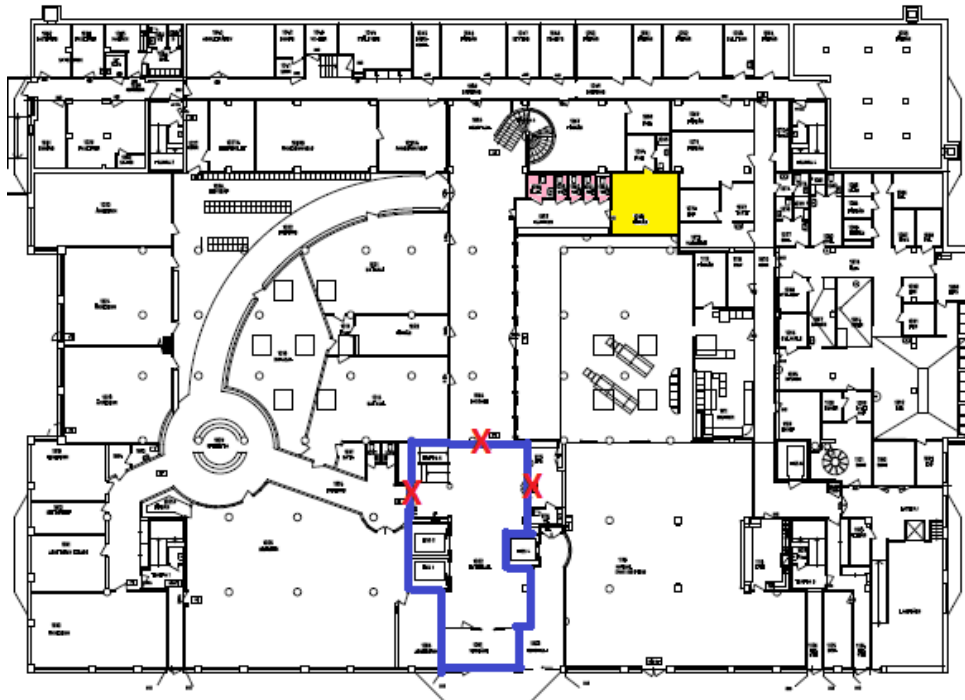
Huvudbyggnaden Plan 1 knappt 3000 kvm Plan 2 knappt 1500 kvm Plan 3-4 knappt 3000 kvm vardera		TK-huset Plan 0 ca 1200 kvm Plan 1 ca 1000 kvm Plan 2 ca 550 kvm	
Plan 0	<i>Byggnaden har endast våning 1-5.</i>	VVS-verkstad inklusive svetsdel, teorisal, arbetsrum och omklädningsrum	
		Skrivsal inklusive förråd	
		Estetiska salar för musik, drama, bild	
		Cafeteria	
		Personalrum inkl vilorum	
Plan 1	Bibliotek och läromedelsförråd	Två datasalar	
	Restaurang inklusive matsal	Verkstad för teknikprogrammet inklusive maskinrum	
	Fem stora klassrum som rymmer cirka 32 elever	Fem stora salar som rymmer ca 32 elever	
	Ett grupprum	Sex grupprum	
	Rum för elevkåren	Arbetsrum, vaktmästeri, kopieringsrum, toaletter	
	Arbetsrum, förråd, toaletter		
Plan 2	VVS-lokaler inklusive teorisal	Tre stycken kemilabbsalar, två teorisalar, kemiförråd samt arbetsrum	
	Två stora klassrum som rymmer ca 32 elever	Arbetsrum, förråd, toaletter	
	Specialpedagogisk lokal (Växthuset)		
Plan 3	Frisörlokaler inkl mottagning och prepareringsrum och förråd	<i>Byggnaden har endast våning 0-2.</i>	
			Makeup sal
			Naturkunskapssal och labbsal
			Åtta stora salar som rymmer cirka 32 elever
			Grupprum
			Arbetsrum för skolledning, lärare och elevhälsa
			Expedition
			Förråd och toaletter
Plan 4	El- och energilokaler inklusive teoridel och grupprum		
			Fysiklabb, teorisalar och arbetsrum.
			Fyra stora salar som rymmer cirka 32 elever
			Två grupprum
			Sal för gaming/datorspel
Arbetsrum, förråd och toaletter.			



Bilaga 2 – Konkretisering av behov inom lokalerna

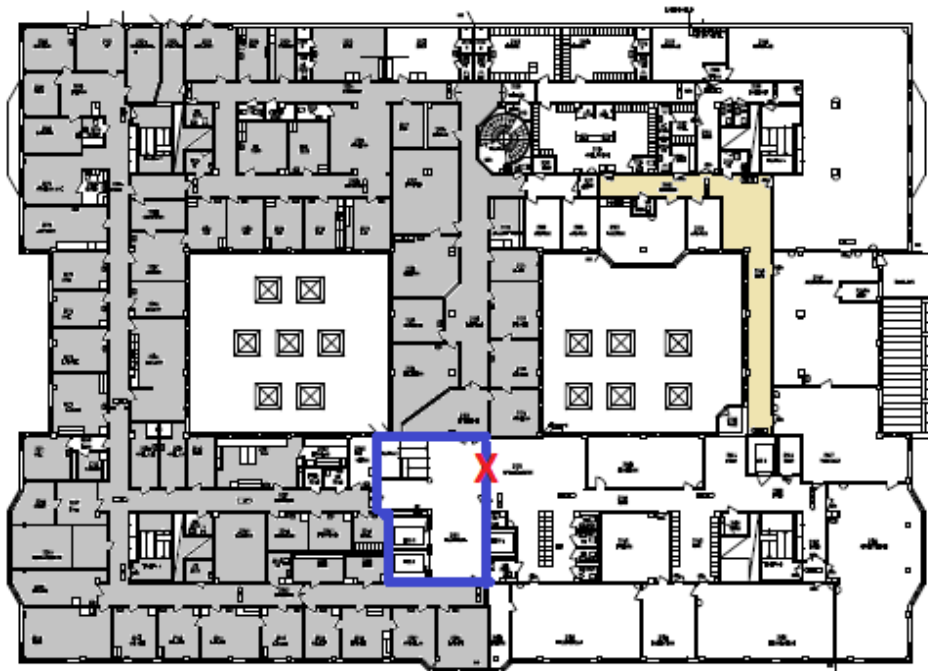
I rapporten beskrivs problematik i befintliga lokaler. Nedan finns ritningar på varje plan inom båda byggnaderna följt belysning av delar som beskrivs i rapporten.

Figur 1: Huvudbyggnaden, plan 1 (entréplan)



Källa: Ritningar med egen bearbetning.

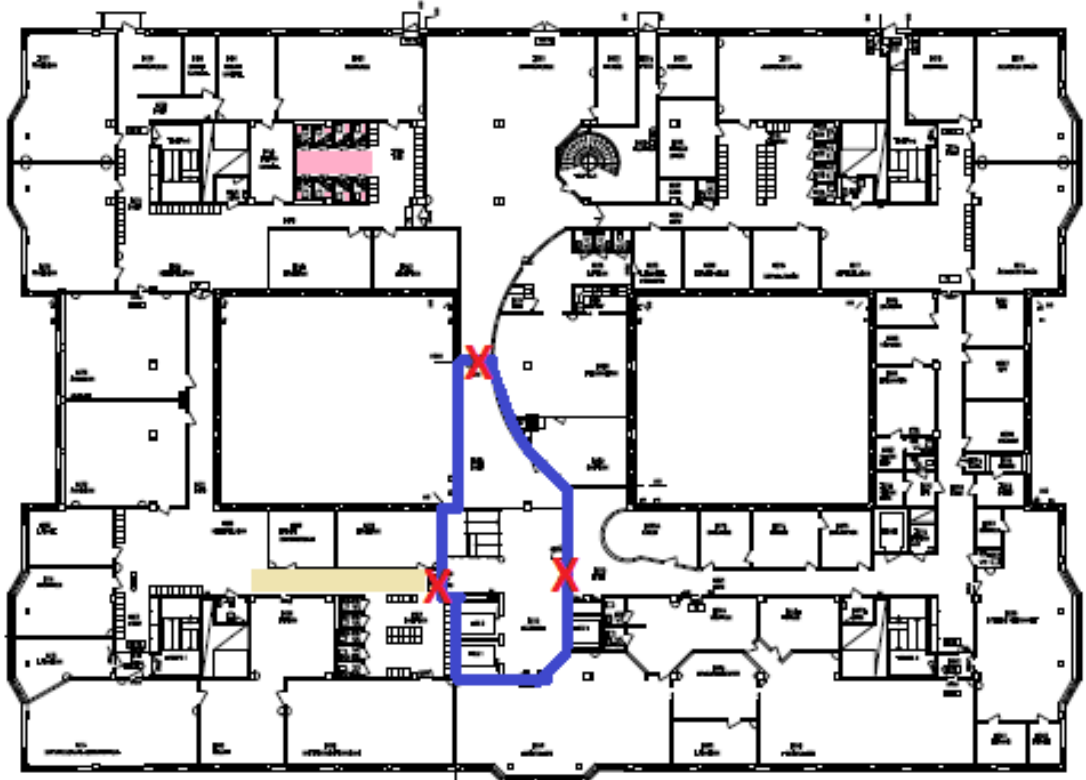
Figur 2: Huvudbyggnaden, plan 2



Källa: Ritningar med egen bearbetning.

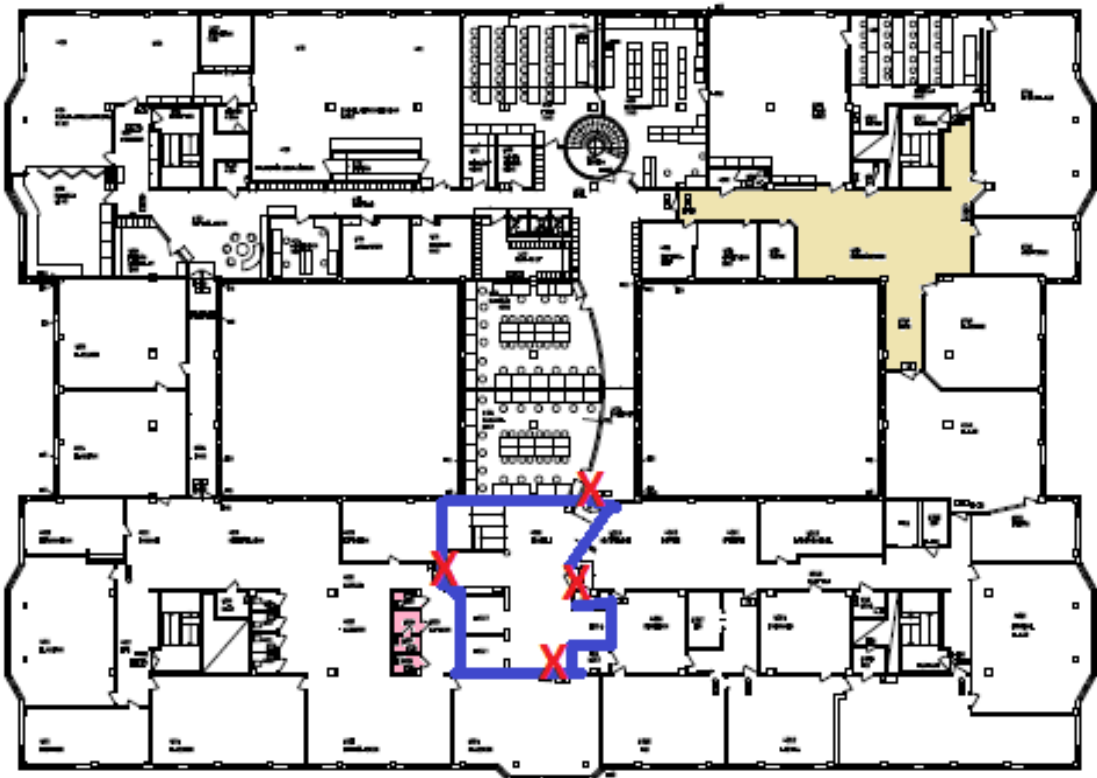


Figur 3: Huvudbyggnaden, plan 3



Källa: Ritningar med egen bearbetning.

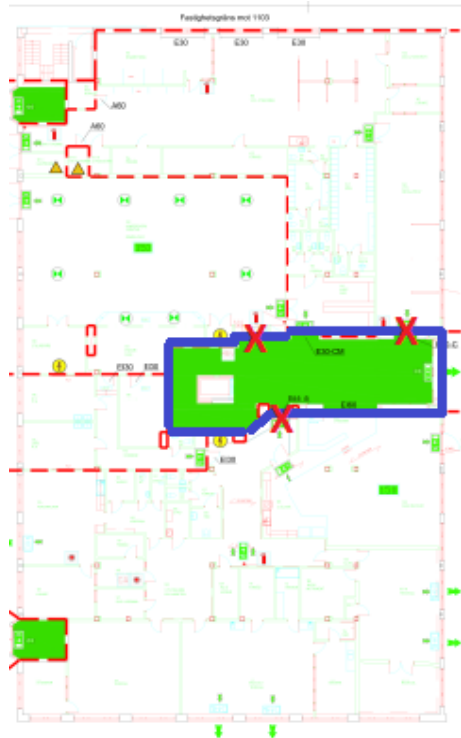
Figur 4: Huvudbyggnaden, plan 4



Källa: Ritningar med egen bearbetning.

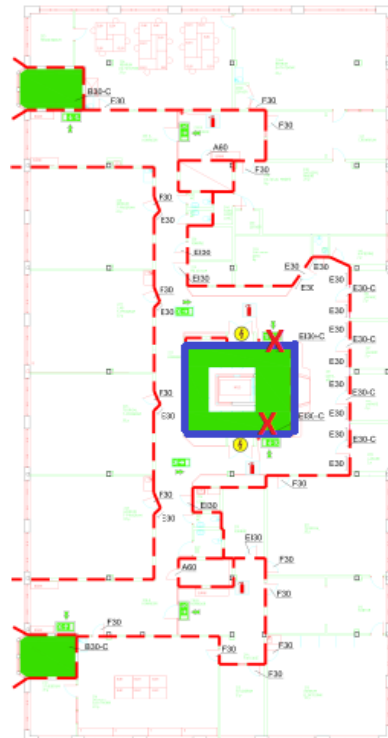


Figur 5: TK-huset, entréplan (plan 0)



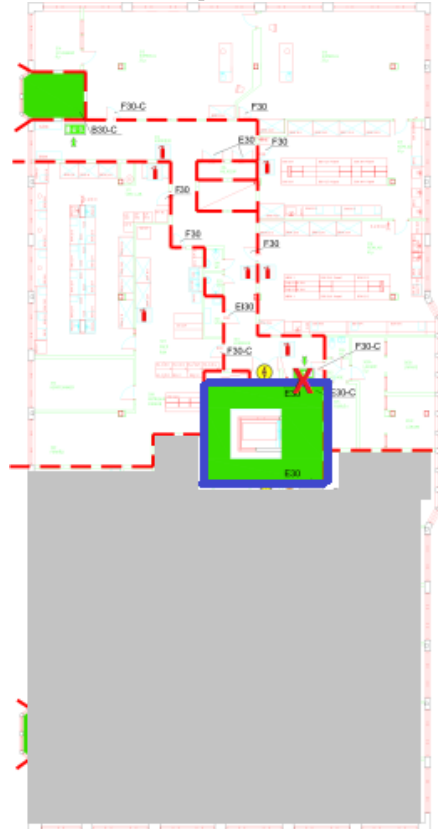
Källa: Ritningar med egen bearbetning.

Figur 6: TK-huset, plan 1



Källa: Ritningar med egen bearbetning.

Figur 7: TK-huset, plan 2



Källa: Ritningar med egen bearbetning.



Delar byggnad med andra verksamheter

Delade entrétytor och trapphus är markerade med blått i ritningarna ovan. De ytorna som är tillgängliga för allmänheten finns på varje våningsplan i båda byggnaderna.

På entréplanen i båda byggnaderna (se figur 1 och 5 ovan) används huvudentrén av besökare till de andra verksamheterna. Besökare behöver använda trapphuset för att ta sig vidare till de verksamheter de ska besöka. Via gemensamma hissar eller trapphus kan besökare ta sig vidare till sina besöksdestinationer, men trapphuset fortsätter upp i huset och gör att besökare kan ta sig vidare till våningsplan som bara nyttjas av skolan.

Övriga verksamheters lokaler är markerade i blått ovan. Figur 2 visar huvudbyggnaden plan 2 som skolan delar med vårdcentralen (gråmarkerad yta). Vårdcentralen ligger på våning 2 och är därmed insprängd i Sjödalsgymnasiets lokaler. Figur 7 ovan visar TK-huset plan 2 som skolan delar med Folk tandvården (gråmarkerad yta).

Brister i lokalernas utformning

Ingångar till skolan är markerade med ett rött kryss på ritningarna ovan. Skolan har 17 olika ingångar till skolan, utöver det tillkommer nödutgångar.

I skolan finns det dolda prång, till exempel toaletter som saknar insyn (markerade med rosa i ritningarna ovan). Figur 1 visar huvudbyggnaden plan 1 där toalettytor är avskilda med en dörr från trapphuset som gör att ytorna har skyddad insyn och att det inte går att höra om någonting händer innanför dörrarna. Figuren visar också elevkårens rum (gulmarkerad) är än mer avskild. Områdena har haft trygghetsincidenter. Figur 2 visar toalettytor (rosamarkerade) som är avskilda via ett kapprum. Utanför finns arbetsrum för lärare, men flödet av personal i området är litet vilket leder till att ytan har lite social kontroll. Figur 4 visar toalettytor med dörrarna mot en vägg och kringliggande ytor saknar ett naturligt flöde av vuxna. Detta är exempel där det saknas insyn och det är svårt för eleven att få en överblickbarhet.

I skolan finns trånga korridorer med skyddad sikt. I ritningarna ovan är de markerad i beige. Figur 4 visar huvudbyggnaden plan 4 där ytan utanför delar av el- och energi-programmets lokaler har lite flöde av personal och incidenter har inträffat. Både insyn och överblickbarhet är två trygghetsskapande faktorer (se avsnittet om [forskning](#)).

Trygghets- analys

Sjödalsgymnasiet

Om skolan

Sjödalsgymnasiet är en gymnasieskola i Huddinge kommun.

Trygghetsanalys

Stiftelsen Tryggare Sverige har i uppdrag att genomföra en trygghetsanalys på skolan. Trygghetsanalysen syftar till att ta fram en lägesbild kring de fysiska och organisatoriska möjligheterna och utmaningarna vad gäller säkerheten och tryggheten på skolan.

En trygghetsanalys består av fem olika moment, nämligen:

- Genomgång av statistik
- Genomgång av styrdokument
- Genomförande av nyckelpersonsintervjuer
- Genomförande av elevdialog
- Genomförande av trygghetsbesiktning

Resultatet av analysen är en lista med förslag på åtgärder. Klicka på knapparna till höger för att fördjupa dig i de olika momenten, eller gå direkt till handlingsplanen.

Genomgång av statistik

Genomgång av styrdokument

Genomförande av nyckelpersonsintervjuer

Genomförande av elevdialog

Genomförande av trygghetsbesiktning

Handlingsplan

Tillbaka till början

Genomgång av statistik

Syfte

Genomgången av statistik syftar till att få en överblick av situationen på skolan, samt undersöka hur skolan arbetar med att kartlägga säkerheten och tryggheten på skolan.

Material och metod

Analysen omfattar tre undersökningar, dels Skolinspektionens skolenkät, dels Gymnasieantagningen, Region Stockholm och Stockholms stads undersökning och slutligen utbildningsföretaget Lika Olika kartläggning. Gymnasieantagningens och Lika Olika undersökning samlades in genom kontakt med skolans ledning. Skolenkäten hämtades från Skolinspektionens hemsida.

Gymnasieantagningens enkät

- Urvalsgruppen innefattar elever i årskurs 2
- Svarsfrekvensen ligger på 76 %
- En separat undersökning har genomförts för språkintröduktion och intröduktionsprogrammet, men på grund av en svarsfrekvens på endast 16 % har resultatet inte inkluderats i analysen
- Enkäten delar upp svaren efter kön
- Syftet med undersökningen är att följa upp kommunernas mål för verksamheten samt att utveckla den pedagogiska kvaliteten i skolan
- Undersökningen genomfördes våren 2019

Skolenkäten

- Urvalsgruppen innefattar elever i årskurs 2
- Svarsfrekvensen ligger på 75 %
- Resultatet är inte uppdelat efter kön gällande specifika frågor
- Syftet med undersökningen är att ge Skolinspektionen en möjlighet att granska skolor i Sverige
- Undersökningen genomfördes hösten 2019

Lika Olika kartläggning

- Urvalsgruppen innefattar elever i årskurs 1-3
- Totalt har 522 elever svarat på enkäten
- Kartläggningen består av fem enkätfrågor och har genomförts under en temadag om intolerans och värdegrundsarbete som genomfördes på skolan hösten 2019

Genomgång av statistik

Resultat

Gymnasieantagningens enkät

Resultatet från 2017 anges inom parentes.

Undersökningen visar angående årskurs 2:

- Att 58 % (84 %) av respondenterna uppger att de är trygga i skolan, medan 13 % (5 %) av respondenterna uppger att de inte är trygga.
- Att 41 % (61 %) av respondenterna uppger att det är en positiv stämning på skolan
- Att 37 % (58 %) av respondenterna uppger att de är nöjda med skolans arbete mot mobbning
- Att 25 % (34 %) av respondenterna anser att de får vara med och påverka innehållet i undervisningen
- Att 27 % (32 %) av respondenterna anser att deras synpunkter tas tillvara på ett bra sätt

Enkäten mäter området trygghet och trivsel på en väldigt övergripande nivå. Det är därmed svårt att tolka vad resultatet innebär för elevernas säkerhet och trygghet. Exempelvis mäts inte utsattheten bland elever.

Resultaten är uppdelade efter kön, men på grund av frågornas generella utformning är det svårt att dra slutsatser om skillnader mellan hur flickor respektive pojkar upplever skolan. Exempelvis uppger en högre andel av flickorna att de är trygga i skolan jämfört med pojkarna, medan en högre andel av pojkarna uppger att det är en positiv stämning på skolan jämfört med flickorna. Innebörden av trygghet eller en positiv stämning preciseras inte vilket gör det svårt att tolka resultatet.

Skolenkäten

Det nationella genomsnittet anges inom parentes.

Undersökningen visar angående åk 2:

- Att 75 % (88 %) av respondenterna uppger att de är trygga i skolan
- Att 24 % (16 %) av respondenterna uppger att det finns andra elever på skolan som de är rädda för
- Att 17 % (14 %) av respondenterna uppger att det finns personal på skolan som de är rädda för
- Att 56 % (68 %) av eleverna anser att skolan arbetar aktivt för att förhindra kränkande behandling
- Att 54 % (66 %) av respondenterna anser att vuxna reagerar om de får reda på att någon kränkts
- Att 64 % (79 %) av eleverna uppger att de vet vem de ska prata med om någon har varit elak mot en elev
- Att 46 % (66 %) av respondenterna uppger att elever följer de ordningsregler som finns
- Att 39 % (44 %) anser att eleverna är med och bestämmer vilka ordningsregler som ska finnas
- Att 72 % (78 %) av respondenterna anser att lärarna ser till att ordningsregler följs
- Att 59 % (70%) av respondenterna anser att eleverna är med och påverkar skolmiljön

Skolenkäten beräknar indexvärden som anger medelvärdet av alla påståenden inom ett svarsområde. Ett högt indexvärde i skolenkäten är alltid positivt.

Det totala indexvärdet för svarsområdet trygghet är på 7,5 vilket är något

Genomgång av statistik

TRYGGARE SVERIGE

Lika Olika-rapporten

- 84 % av respondenterna uppger att de trivs på skolan
- 72 % av respondenterna uppger att det finns vuxna på skolan som de litar på
- 20 % av respondenterna uppger att det finns platser på skolan där de känner sig otrygga

Undersökningen är på en så pass övergripande nivå att det inte går att dra några slutsatser som vägleder skolans förebyggande arbete. Elevernas utsatthet på skolan mäts heller inte.

Slutsatser

Alla undersökningarna genomförs på en väldigt övergripande nivå och erbjuder därför inga konkreta verktyg för skolan. Begreppet trygghet har inte definierats och mäts inte genom olika mätvärden. Det är därför oklart vad undersökningarna visar angående elevernas trygghet. Det är exempelvis svårt att tolka varför elevernas trygghet skiljer sig så mycket mellan Gymnasieantagningens enkät och Skolenkäten. Det kan exempelvis bero på specifika händelser, byte av personal eller skillnader mellan årskurser. Eftersom enkäterna ligger på så övergripande nivåer väcks därför fler frågor än vad som besvaras.

I sammanställningarna redovisas varken skillnader mellan kön eller årskurser. Därav kan viktiga skillnader och mönster döljas.

Undersökningarna innehåller inga frågor som mäter utsattheten bland elever och ger därmed ingen bild av säkerheten på skolan.

I Skolenkäten har Sjödalsgymnasiet genomgående ett sämre resultat än det nationella genomsnittet. Gymnasieantagningens resultat visar en försämring av samtliga mätvärden jämfört med resultatet år 2017.

Några resultat som särskilt sticker ut är att nästan en fjärdedel av eleverna uppger att de är rädda för andra elever på skolan, och att 17 % uppger att det finns personal på skolan som de är rädda för (Skolenkäten). Skolenkäten visar också att endast drygt hälften av eleverna i årskurs två anser att skolan bedriver ett aktivt arbete mot kränkande handlingar eller att vuxna reagerar om någon har kränkts. Knappt en tredjedel av eleverna anser att deras synpunkter tas tillvara på ett bra sätt (Gymnasieantagningens enkät).

Siffrorna indikerar att skolan behöver arbeta med att a) skapa bättre relationer och tillit mellan både elever och personal, b) personalens agerande när elever utsatts för kränkande handlingar samt c) med elevinflytande.

Fokusområden

- Se över vilka kartläggningar som primärt ska användas och utveckla dessa så att de blir konkreta och användbara i skolans förebyggande arbete
- Redovisa skillnader mellan flickor och pojkars utsatthet och otrygghet, samt skillnader mellan olika årskurser
- Verka för att elever på skolan inte ska vara rädda för andra elever eller personal
- Utveckla skolans arbete med elevinflytande
- Verka för ett konsekvent agerande från personalen om elever bryter mot ordningsregler
- Utveckla skolans arbete med elevinflytande, med fokus på hur elevens synpunkter tas tillvara

Fortsätt till genomgång av styrdokument

Genomgång av styr- dokument

Syfte

Granskningen av skolans styrdokument genomförs för att få en inblick i hur skolan bedriver sitt brottsförebyggande och trygghetsskapande arbete.

Frageställningar:

- Vilka dokument finns och hur beskriver de att Sjödalsgymnasiet bedriver sitt brottsförebyggande och trygghetsskapande arbete? Anger dokumenten exempelvis en tydlig roll/ansvarsfördelning? Beskriver dokumenten hur insatserna följs upp?
- Hur förhåller sig dokumenten till begreppen säkerhet och trygghet?

Material och metod

Dokument samlades in genom kontakt med skolledningen. Följande dokument granskades vid genomgången:

- Sjödalsgymnasiets plan mot diskriminering, trakasserier och kränkande behandling
- Arbetsplan Sjödalsgymnasiet
- Drogpolicy - kartläggning och uppföljning
- Konsekvenstrappa
- Krisplan
- Regler för elevkort

Resultat

Sjödalsgymnasiets plan mot diskriminering, trakasserier och kränkande behandling

Planen redogör för hur skolan bedriver ett främjande och förebyggande arbetet mot diskriminering och kränkande behandling. Det står angivet vilken tidsperiod planen gäller. Vissa centrala begrepp är definierade, som kränkande behandling, mobbning, diskriminering och trakasserier. Begreppen säkerhet och trygghet definieras inte (säkerhet används inte i dokumentet).

Dokumentet tar upp skolans vision, rutiner för dokumentation och uppföljning samt skolans rutiner för kartläggning. Rutinerna inkluderar tidsplan och vem som är ansvarig för varje moment.

Däremot nämns inte vilka konkreta förebyggande och främjande åtgärder som skolan genomför, eller hur de åtgärder som genomförs är kopplade till föregående års kartläggning.

Arbetsplan Sjödalsgymnasiet

Arbetsplanen redogör för skolans övergripande vision och mål. Dokumentet redogör vidare för vilket uppdrag olika personalroller på skolan har, samt vilket förhållningssätt och vilka arbetsmoment som respektive personalroll ska tillämpa. Syfte, ansvar och arbetssätt för respektive roll bedöms vara utförligt och tydligt beskrivet. Däremot saknas konkreta kopplingar mellan de övergripande målen och olika arbetsmoment. Det saknas också information om hur de olika uppdragen utvärderas och indikatorer för att mäta huruvida målen uppfylls.

Trygghet står med som ett övergripande mål men definieras inte i dokumentet.

Genomgång av styr- dokument

Drogpolicy - kartläggning och uppföljning

Dokumentet utgör ett verktyg för att dokumentera och följa upp förändringar i elevers beteende, skolresultat, hälsa m.m.

Dokumentet innehåller ingen information om skolans agerande och konsekvenser för elever vid bruk och distribution av droger. Det finns heller inte angivet vem på skolan som ansvarar för kartläggning och uppföljning kopplat till droger.

Krisplan

Dokumentet beskriver ansvarsfördelning, agerande och arbetsgång i händelse av kris. Krishanteringens beskrivs på ett strukturerat och tydligt sätt och exemplifieras med ett antal konkreta exempel.

Klassrumsregler

Dokumentet innehåller information om reglernas syfte samt hur reglerna har tagits fram. Reglerna är utformade så att både förbudet och tillåtet betende framgår. Vissa av reglerna är kopplade till en konsekvens, exempelvis att mentor kontaktar vårdnadshavare om reglerna bryts upprepade gånger. Däremot saknas en tydlig koppling och hänvisning till konsekvenstrappan.

Regler för elevkort

Dokumentet punktar upp de regler som gäller för elevkort, exempelvis hur korten ska vara utformade samt hur de ska bäras och hanteras.

Dokumentet saknar information om vad som händer om en elev bryter mot reglerna och exempelvis inte bär kortet synligt eller lånar ut det till en annan person.

Syftet med elevkortet klargörs inte på ett tydligt sätt. I dokumentet uppges att korten ska leda till en trygg och säker skolmiljö. Begreppen säkerhet och trygghet definieras dock inte i dokumentet, och kopplingen till användningen av elevkort är därmed otydlig.

Konsekvenstrappa

Konsekvenstrappan anger hur undervisande lärare ska agera om en elev uppvisar ett olämpligt beteende, samt rektors befogenhet samt rutiner för att stänga av en elev.

Konsekvenstrappan definierar inte vad som avses med olämpligt beteende. Exempelvis saknas en koppling till Sjödalsgymnasiets värdegrund och till klassrumsreglerna. Konsekvenserna är inte anpassade efter olika typer av beteende och särskiljer därmed inte mellan mindre och mer allvarliga ordningsstörningar. Konsekvenstrappan redogör inte heller för hur personal ska agera om elever agerar olämpligt utanför klassrummet.

Dokumentet innehåller inte heller information om hur konsekvenstrappan är framtagen och förankrad bland eleverna.

Genomgång av styr- dokument

Slutsatser

Sjödalsgymnasiets styrdokument anger tydliga mål för det förebyggande och främjande arbetet. Skolans värdegrund och vision framgår i dokumenten.

Däremot brister styrdokumentet när det kommer till att konkretisera det förebyggande arbetet. Genom att koppla konkreta åtgärder till de mål som anges, ta fram indikatorer för att mäta hurvida målen uppfylls och rutiner för utvärdering av varje åtgärd kan styrdokumentet bli ett mer användbart verktyg i det förebyggande arbetet.

Sjödalsgymnasiet bör också se över att konsekvenstrappan kopplar till samtliga styrdokument och på ett tydligt sätt anger hur personalen ska tillämpa reglerna. Konsekvenserna bör också anpassas efter olika typer av olämpligt beteende. På så sätt kan konsekvenstrappan fungera som ett verktyg som skapar tydlighet och struktur för både personal och elever kring vad som gäller på skolan.

Fokusområden

- Definiera trygghet i alla dokument där begreppet används
- Konkretisera planen mot diskriminering och kränkande behandling genom att ange vilka konkreta förebyggande åtgärder som skolan genomför
- Konkretisera Sjödalsgymnasiets arbetsplan genom att ange konkreta åtgärder kopplat till varje övergripande mål, hur varje åtgärd utvärderas och indikatorer för att mäta hurvida målen uppfylls
- Ta fram en drogpolicy som innehåller skolans förhållningssätt till bruk och distribution av droger, rutiner för att säkerställa en drogfri skolmiljö och konsekvenser av att bryta mot policyn
- Tydliggör syftet med elevkortet och vilka konsekvenserna blir av att bryta mot reglerna för elevkort
- Se över hur konsekvenstrappan kopplar till skolans värdegrund, klassrumsreglerna, regler för elevkort och andra dokument som innehåller ordningsregler, samt anpassa konsekvenserna efter olika typer av olämpligt beteende

Genomförande av nyckelpersonsintervjuer

Syfte

Nyckelpersonsintervjuerna genomförs för att fördjupa kunskapen kring hur situationen ser ut på skolan, samt vilka utmaningar och möjligheter som finns.

Frågeställningar:

- Hur upplever medarbetare skolmiljön?
- På vilket sätt anser medarbetare att de arbetar brottsförebyggande och trygghetsfrämjande?
- Vilka utmaningar identifierar medarbetare vad gäller det brottsförebyggande och trygghetsfrämjande arbetet?

Metod

Under intervjuerna deltog en till fem personer vid varje tillfälle. Alla som intervjuades tillhörde skolans personal (skolledning, pedagoger, elevhälsa, stödfunktioner som vaktmästare, IT m. fl.). Varje intervju var cirka 60 minuter lång och samtliga intervjuer genomfördes på skolan.

Frekvent förekommande teman har identifierats bland intervjuavaren och redovisas under resultat.

Resultat - nyckelpersonsintervjuer

Det finns till stor del en god relation mellan elever och personal

De intervjuade lyfter att det finns en god relation mellan personalen och majoriteten av eleverna på skolan.

Vissa klasser, majoriteten, är underbara. Det är en bråkdel som ställer till mycket.

Vi har jättetrevliga elever. Många är inte alls otrygga utan trivs bra.

Stökig miljö

Intervjupersonerna beskriver skolmiljön som stökig och högljudd. Vissa av intervjupersonerna menar att stöket i vissa fall hindrar personal från att gripa in.

Det har blivit mer och mer stök. Förut kunde jag säga till elever och få ett bra bemötande. Jag tar alltid kampen med de jag känner. Men elever som jag inte känner kanske jag inte tar kampen med. Är inte otrygg men kanske mer försiktig än tidigare.

Otrygga platser

Den specifika plats som lyfts fram som otrygg är kafeterian på plan 3. Intervjupersonerna menar att gäng hänger där, vilket skapar otrygghet för andra elever. Det beskrivs också som en plats där obehöriga lätt kommer in.

Plan 3 och kafeterian är problematisk, ett tillhåll där många elever inte vill vara.

Ett problem är ingången vid plan 3. Bättre sedan bommen kom dit, förut körde bilar upp där. Finns planer på att göra något annat av uppehållsrummet där. Det har blivit ett ställe där elever hänger, även när de har lektion.

Genom- förande av nyckelpersons- intervjuer

Förekomst av grovt språkbruk, våld och skadegörelse

De intervjuade lyfter förekomst av fysiskt våld och skadegörelse, samt hot och ett grovt språkbruk.

Några klassrum har blivit sönderslagna. Det har även förekommit våld i samband med idrott och hälsa. Situationer där man tävlar mot varandra.

Eleverna är hårda mot varandra och tillhör olika grupper. Ett hårt klimat, hårda ord och hårt agerande.

Språkbruket är ibland direkt hotfullt.

Förekomst av narkotika i skolan

De intervjuade lyfter att det förekommer narkotika i skolan.

En lärare råkade hitta droger i ett omklädningsrum.

Det förekommer droghandel. Är det obehöriga på skolan kan det vara kopplat till det. Det som händer i samhället påverkar oss mycket.

Brist på konsekvenser

De intervjuade lyfter en brist på konsekvenser när någon bryter mot ordningsregler, och menar att olika personer i personalen agerar på olika sätt när någon bryter mot reglerna.

Det blir inga konsekvenser för elever som gör grejer. Under en lång period kan man vara jävlig och sedan åker man ut. Det finns ingen struktur i att följa upp. Ingen röd tråd. "Sista chansen" är 15 gånger. En del får 2 chanser, en del får 40.

Elever utnyttjar att det inte blir konsekvenser. Ledningen har inte samma syn kring konsekvenser.

Inkonsekvent agerande bland personalen

Det verkar som att det finns en viss otydlighet kring vilket förhållningssätt personalen ska ha när en elev bryter mot ordningsregler. Intervjupersoner menar att det saknas tydlighet från ledningens håll gällande exempelvis avstängning av elever.

Elever blir avstängda men alla i personalen vet inte vem det gäller. En 16-åring blev avstängd men ingen hade kontaktat föräldrarna så ingen visste om det. Vi får inte information om vilka kort som ska stängas av.

I kaféet kan en person i personalen prata med ungdomarna om att de inte får vara där medan andra i personalen som sitter bredvid sätter på skyggelapparna

Otydligt vilka regler som finns. Ex. fötterna på bordet - är det okej? Vad har vi för regler? Det kanske finns ordningsregler någonstans?

Man är inte konsekvent i ledningen. De har inte samma regler. Samma elev kan bli

Genom- förande av nyckelpersons- intervjuer

Svårighet med översikt och kontroll

Ett problem som lyfts frekvent är att utformningen av skolans byggnader försvårar möjligheterna att utöva en social kontroll. Framför allt beror det på förekomsten av flera ingångar, samt att skolans verksamhet är fördelad till olika byggnader utan koppling till varandra.

Ett problem är att det finns flera byggnader. Utanför idrottsballen har det hänt saker. Det är verkligen svårt att hålla koll.

Passerkorten är bra, men med tanke på alla ingångar är det svårt att ha koll. Alla kommer in i huvudentrén. Sen är det otroligt många dörrar in från trapphusen.

Tre lokaler gör det svårmanövrerat. Många ingångar skapar otrygghet. Det är en nackdel att inte kunna ha kontroll.

Svårt att ha uppsikt över vad som pågår. Mycket skrymslen och vrår som är svåra att göra något åt. En grogrund för otrygghet.

Förebyggande arbete

De förebyggande åtgärder som lyfts fram gäller anställningen av elevassistenter och en värdegrundspedagog. Dessa funktioner beskrivs som positiva. I övrigt efterfrågas framförhållning och systematik i det förebyggande arbetet, inklusive tydligt uppsatta mål och en plan för att uppnå målen.

Elevassistenter har hjälpt till att få en lugnare situation i klassrummen.

Värdegrundspedagog sedan våren jobbar med alla ettor. Jobbar även med planen mot kränkande behandling. Vill utöka rollen till att också jobba med personalen.

Samverkan

De intervjuade efterfrågar en bättre samverkan mellan skola, polis, socialtjänst och kommunen, både för att förbättra det förebyggande arbetet i skolan och för att hjälpa eleverna med livet utanför skolan, exempelvis att hitta jobb, praktikplatser och fritidsaktiviteter.

Vi får reda på saker i andra hand, det finns ingen öppenhet med polis och socialtjänst. Vi hittar knivar gömda i taket, och droger. Oftast ad hoc, av en händelse, exempelvis en bantverkare som byter plattor.

Vi skulle behöva samverka kring aktiviteter på kommunnivå, med andra verksamheter som kan fånga upp elever. Exempelvis kring praktikplatser och jobb.

Fältare är här alldeles för sällan. Vi behöver samverka kring sociala insatser. Vi får elever från exempelvis Botkyrka, så samarbete mellan socialtjänsten i olika kommuner behövs.

Genom- förande av nyckelpersons- intervjuer

Önskemål

Önskemål som lyfts fram gäller bättre förutsättningar att överblicka vad som händer i skolans område, både genom att införa fler kameror och genom att använda lokalerna på ett sätt som ökar flöden och den sociala närvaron på vissa platser. Andra önskemål gäller ökad samsyn mellan huvudmannens och skolan kring lägesbild och behov, samt ett mer samstämmigt agerande från ledningen.

Har velat stänga utgången på plan 3, vid kaféet. Kanske ha en annan typ av verksamhet där.

Vi behöver fler kameror. Har någon blivit bestulen så kan vi inte kolla upp det. Eleverna börjar förstå att många av kamerorna inte fungerar.

Krävs insikt även från huvudmannen, att det är illa och behöver göras mycket. Det är en mismatch mellan det organisationen kräver och personalens kompetens.

En mer samstämmig ledning. De drar inte jämnt, vill inte samma sak

Slutsatser

Det finns en samsyn bland de intervjuade att det finns ett stort behov av att förbättra situationen på skolan gällande framför allt en stökig skolmiljö med förekomst av ett grovt språkbruk, inklusive hot, våldsamma handlingar och narkotika.

Problemen beskrivs bero på en avsaknad av förebyggande åtgärder, en otydlighet kring vilka konsekvenser som gäller och en brist på samsyn kring hur personalen ska agera när elever bryter mot ordningsregler.

Utformningen av skolans lokaler, med flera byggnader och många ingångar lyfts fram som en försvårande omständighet.

Fokusområden

- Verka för att Sjö kaféet ska vara en trygg plats
- Förebygg förekomst av våldsamma handlingar och grovt språkbruk
- Förebygg förekomst av narkotika
- Verka för ett konsekvent agerande från personalen om elever bryter mot ordningsregler
- Verka för att öka den sociala kontrollen
- Utveckla samverkan med externa aktörer

Tillbaka till början

Genomförande av elevdialog

Syfte

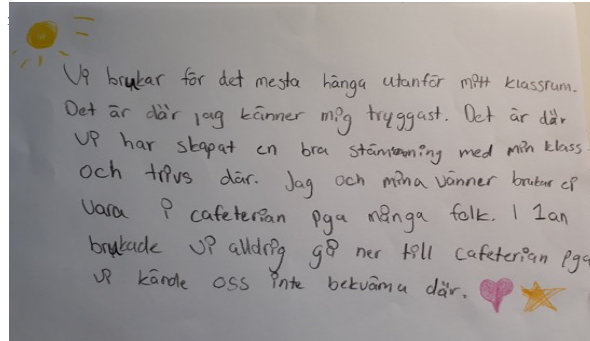
Elevdialogen genomförs för att fördjupa kunskapen kring elevernas uppfattning om skolan och de behov som eleverna anser bör tillgodoses på ett bättre sätt.

Frågeställningar:

- Hur upplever eleverna skolmiljön?
- Vilka behov har eleverna i skolan?
- Får eleverna vara med och påverka i skolan?

Metod

Fem olika elevdialoger genomfördes. Dialogerna genomfördes med elever från årskurs 2 och 3. Under varje dialog delades eleverna upp i två grupper. Grupperna fick turas om att promenera och skriva för att förmedla sina tankar om och upplevelser på skolan. Under elevdialogen fördes intervjuer i samtalsform med eleverna. Sammanställningen grundas på anteckningar från samtalen samt elevernas brev. Frekvent förekommande teman har valts ut och redovisats under



TRYGGARE SVERIGE

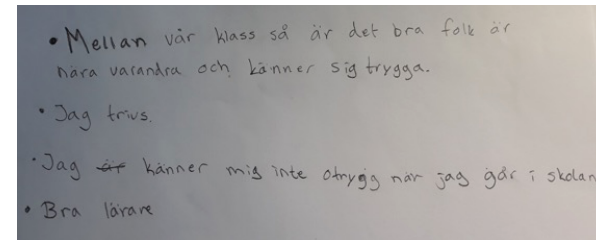
Resultat

Stämningen på skolan och personalen lyfts fram som positivt

"Det är bra lärare. De vet vad de gör, är bra på att lära ut saker och bryr sig"

"Bra stämning på lektionerna. En bra klass. Det går att jobba på lektionerna. Lärarna är en styrka"

"Det är en bra stämning mellan eleverna"



Skolmiljön beskrivs som stökig

"Ganska kaos i korridorerna. Högljudd volym"

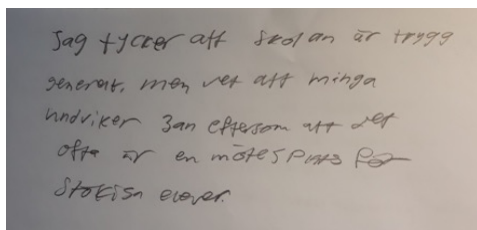
"Är aldrig i kafeterian för att den är stökig"

"Skulle inte säga att skolan är lugn, folk skriker"

Fortsätt

Tillbaka till början

Genomförande av elevdialog



Jag tycker att skolan är trygg generellt, men vet att många undviker 3an eftersom att det ofta är en mötesplats för stökiga elever.

TRYGGARE SVERIGE

Otrygga platser/platser som undviks

- Plan 2

"Plan 2 är en otrygg plats för där kommer man in på en plats och sedan kommer man bara längre och längre in i lokalen. Man kommer liksom inte ut på andra sidan utan måste gå tillbaka hela vägen om man vill komma ut. Så är det inte på de andra våningsplanen vilket är bra"

- Plan 3

"Man undviker plan 3. Det är mycket folk på en och samma plats där"

- Kafeterian

"Finns en kafeteria på våning 3, men den har tagits över av vissa grupper och är väldigt högljudd"

"På våning 3 är kafeterian helt övertagen. Det är fullt med folk och alltid samma personer. De som skolkar går dit och sitter där flera timmar"

- Toaletter

"Jag går inte på toaletterna. Vissa lås fungerar inte. De hakar fast och går inte att öppna"

- Platser där folk röker

"Det är störande att folk röker utanför. Det är äckligt. De har målat ut gränser men ingen bryr sig. Vuxna säger till då och då"

Vissa lyfter att det förekommer grovt språkbruk

"Kafeterian i TK-huset brukar det kunna bli drama i. De tjafsar med varandra. Ibland hotfullt, att de ska slå ihjäl varandra. Det är inte alltid vuxna där."

"Killar skriker äckliga saker till tjejer och jag som tjej upplever det mycket upprörande"

Vissa lyfter att det förekommer narkotika på skolan

"Jag känner lukten av gräs"

"De hittade gräs och lite andra fynd i skolan"

Vissa menar att det inte blir några konsekvenser av att bryta mot ordningsreglerna

"Det finns inga konsekvenser mot avvikande beteende. En elev som slog sönder en dator fick betala 300 kr i skadegörelse och fick sedan en ny dator."

Det finns olika uppfattningar om personalens agerande vid konflikter

"Skolvärden ser till att det är lugn och ro. Vaktmästarna hälsar på alla elever. Händer det en konflikt griper så klart en lärare in."

"Tror inte att personerna skulle reagera om någon säger elaka saker."

"Det beror på vem det är. Vissa bryr sig, vissa vågar inte säga något. Många skulle bara gå förbi"

"De som reagerar mest är elevvärdarna. Alla har respekt för dem. Efter säger ifrån får man respekt för dem"

Fortsätt

Tillbaka till början

Genomförande av elevdialog

Vissa vet inte var de ska vända sig om de behöver hjälp

"Hälften av dörrarna har inte lappar på sig så det går inte att hitta något. Vet inte var elevhälsan är"

"Har man något personligt att prata om, det är ingen som har sagt till att 'ni kan komma till oss'. Den enda personen de påminner om är SYV"

"Ingen har pratat om var vi ska gå till. Men vi skulle gå till vår mentor eller lärare. Elevhälsan har hälsat på några gånger. Men sen vet man inte vilka de är"

Obehöriga på skolan

"Vi fick passerkort, men det känns som att vem som helst kan komma in i skolan t.ex. via matsalen eller hissen"

"Vi vet inte vilka som går här, så vet inte vilka som är obehöriga"

Omlädningsrummen beskrivs fungera bra

"Det var inget speciellt i omlädningsrummen, det var bra. Alla var schyssta, både när vi delat omlädningsrum med andra klasser och haft vårt eget"

Vissa menar att de inte kan påverka på skolan

"Formulären man fyller i om trygghet leder inte till några åtgärder. Vi får ingen återkoppling om resultatet från skolan. Oavsett vad man skriver är det ingen som kommer hjälpa en. Vi kan inte påverka"

Flera efterfrågar förbättringar av den fysiska miljön

"Tråkig miljö och skitigt i korridorerna"

"Om vi kan önska något hade vi velat ha sköna bänkar..."

"Vi vill ha fler soffor, möbler, inredning"

"Tycker att det är för mörkt i korridoren, ex. plan 4. Har man håltimme och vill plugga är det störande att det inte går för att det är mörkt"

"Jag tycker att man borde ha ställen med ordentliga bord där man kan sitta, inte bara i kafeterian. Det är för dåliga bord att jobba på"

Fortsätt

Tillbaka till början

Genomförande av elevdialog

TRYGGARE SVERIGE

Slutsatser

Många elever säger att de trivs bra på Sjödalsgymnasiet. Framför allt personalen och undervisningen lyfts fram som positivt.

Den plats som flest nämner som otrött är kafeterian på plan 3. Många säger att de undviker att vistas där på grund av att andra grupper har tagit över platsen och att den upplevs som högljudd.

Många lyfter att de upplever skolmiljön överlag som stökig och högljudd och menar att det förekommer mycket bråk, inklusive fysiskt våld och grovt språkbruk i skolan.

Elever upplever att de inte har möjlighet att påverka på skolan och att de inte får återkoppling om resultatet från trygghetsundersökningar. Upplevelsen att att som elev tillfrågas om sina synpunkter och att dela sina upplevelser utan att få återkoppling kring resultat och åtgärder kan leda till minskad tillit gentemot ledning och personal. Skolan bör därför säkerställa att elever får tydlig återkoppling kring trygghetsundersökningar och andra moment där de har deltagit.

Det finns skilda uppfattningar om hur personalen agerar om en elev bryter mot ordningsreglerna. Det finns en uppfattning bland vissa att några vuxna griper in medan andra inte gör det, samt att personalen reagerar olika i olika situationer. Många upplever att skolvärdarna bidrar till att upprätthålla ordningen.

Det är flera som menar att det är otydligt var de ska vända sig om de behöver hjälp och stöd av en vuxen.

Fokusområden

- Verka för att Sjökafeet ska vara en trygg plats
- Förebygg förekomst av grovt språkbruk
- Förebygg förekomst av narkotika
- Utveckla skolans arbete med elevinflytande, med fokus på hur elevers synpunkter tas tillvara
- Verka för ett konsekvent agerande från personalen om elever bryter mot ordningsregler
- Tydliggör var elever som behöver hjälp och stöd av en vuxen ska vända sig
- Rusta upp den fysiska miljön

Fortsätt

Tillbaka till början

Genom- förande av elevdialog

Jag går på sjödalsgymnasiet, en relativt okej skola:
Det är många sociala elever vilket gör så att
det är en rätt så bra stämning. Det finns säkert,
som på vilken skola som helst, platser i skolan
där elever kan känna sig otrygga. Ett ställe
som vissa kan känna sig otrygga på är kafeterian,
som ligger på plan 3. Jag personligen känner mig
inte otrygg i plan 3 men gjorde det när jag gick
i ettan. Jag var så van med att hänga i plan
4 då jag endast hade lektioner där. Oftast är
det samma människor som hänger där då andra
nya känner att de inte passar in.

Enligt mig känns skolan trygg, jag är
inte rädd när jag kommer hit.
Men jag vet att många är rädda för
att vara i just plan 3 i A-huset för
de brukar alltid vara bråk där och
det har även varit skottlossning där.
Om man som tjej är uppe på plan
3 kan det vara ~~ett~~ jobbigt eftersom
det finns många killar som gillar
att vara jobbiga. Vissa lärare tar inte
de på allvar trots att många har
tagit upp de.

Flödesanalys

Under trygghetsbesiktningen genomfördes ett antal flödes- och aktivitetsanalyser i syfte att se hur skolan används av elever och vuxna. I den inre miljön genomfördes flödesanalyser i Växthuset, Sjödalskaféet, Teknikhuset samt en korridor på plan 4. I den yttre miljön genomfördes flödesanalyser av ytan mellan huvudentrén och Teknikhuset, samt baksidan av skolan. Fokus var om de målpunkter/platser som observerades har en jämt könsfördelning samt om det finns en spridning av vuxna på alla platser.

Eftersom flödesanalyserna sker under en begränsad tid bör resultatet tolkas som en indikation på vilka mönster som finns som kan vara värda att följa upp.

Resultat, inre miljö

Växthuset

Växthuset samt trappan utanför observerades mellan 13.50-14.10. 8 elever uppehöll sig i växthuset under hela observationstiden (5 killar och 3 tjejer). 6 elever och 12 vuxna passerade. 2 vuxna stannade upp för att heja och prata med elever. I genomsnitt var det därmed knappt 1 vuxen per elev under observationen.

I trapphuset utanför passerade totalt 122 personer. Av dessa bedömdes 67 personer vara elever, 42 personer vårdcentralens personal eller patienter och 13 personer bedömes vara personal på skolan eller andra vuxna.

Sjödalskaféet

Sjödalskaféet observerades mellan 13.50-14.00. Observationen hann bara pågå i tio minuter innan kaféet stängdes. Under observationen befann sig 53 elever i kaféet, varav 70 % var tjejer och 30 % var killar.

8 vuxna uppehöll sig i kaféet under observationen, varav 3 personer passerade och 5 personer uppehöll sig i kaféet under hela eller delar av observationstiden och interagerade med elever. I genomsnitt var det därmed 7 elever per vuxen i kaféet under observationen.

Teknikhuset, våning 1

Våning 1 i Teknikhuset observerades mellan 12.30-13.00. 24 elever och en vuxen passerade. En elev satt och arbetade hela observationstiden medan andra elever passerade. När en lektion avslutades stannade elever från lektionen kvar i korridoren. I genomsnitt var det därmed 24 elever per vuxen under observationen.

Huvudbyggnaden, våning 4

En korridor på våning 4 observerades mellan 11.10-11.40. 37 elever varav 2 tjejer och 35 killar passerade eller uppehöll sig på platsen. 6 vuxna observerades varav 5 vuxna passerade och 1 vuxen stannade upp. I genomsnitt var det därmed 6 elever per vuxen under observationen.

De elever som observerades hängde kvar i korridoren efter sin lektion. Några satt på bänkar utanför klassrummet. En elev satt vid ett bord och arbetade under hela observationstiden.

De lärare som observerades passerade mellan klassrum eller gick från eller

Tillbaka till början

Genomförande av trygghetsbesiktning



Syfte

Syftet med trygghetsbesiktningen är att undersöka i vilken mån skolans fysiska miljö ökar förutsättningarna för att skolan ska vara trygg.

Metod

Varje faktor i trygghetsbesiktningen poängsätts och därefter räknas ett snitt ut för varje enskild aspekt och ett totalt snitt för samtliga aspekter som blir platsens trygghetsindex. Varje faktor har även en koefficient vilket innebär att samtliga faktorer inte påverkar slutbedömningen i lika hög grad.

Skala: 0 (alarmerande problem) – 20 (bra nivå)

Röd nivå – Problem som måste åtgärdas

Gul nivå – Viss problematik som bör bevakas

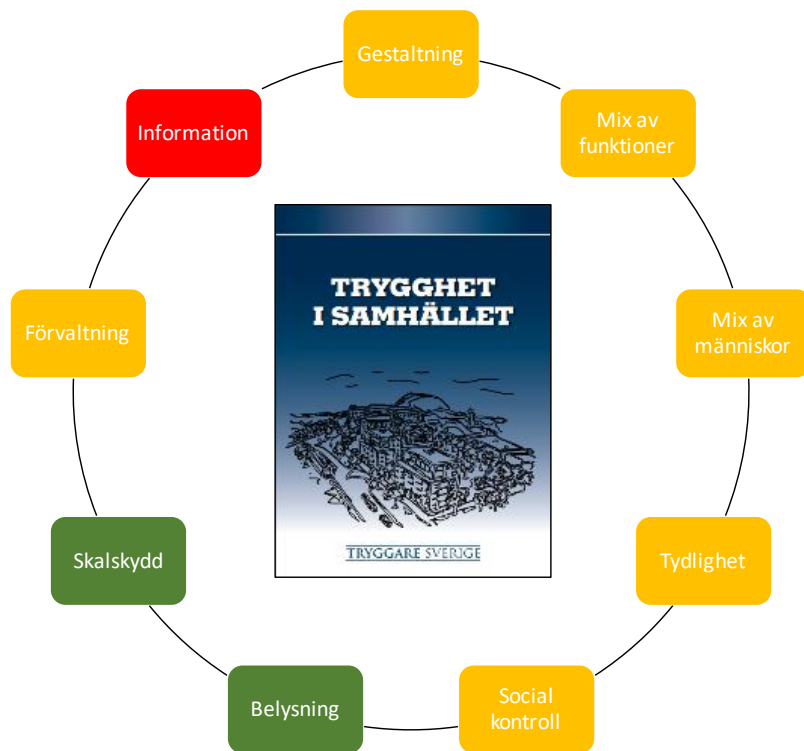
Grön nivå – Godkänd/bra situation

Resultat

Resultatet för Sjödalsgymnasiet är **13,15** vilket sammanlagt är en gul nivå. Sett till de enskilda aspekterna har skolan två aspekter på grön nivå, sex aspekter på gul nivå och en aspekt på röd nivå.

Om aspekterna redovisas från bäst till sämst resultat får de följande ordning:

- Belysning
- Skalskydd
- Mix av människor
- Social kontroll
- Förvaltning
- Gestaltning
- Tydlighet
- Mix av funktioner
- Information



Gestaltning

Resultatet för aspekten Gestaltning har hamnat på en gul nivå. Nedan ges en överblick av faktorerna inom aspekten Gestaltning. Tryck på knapparna för en fördjupning av resultatet.

Inre miljö

Variation av arkitektur
Densiteten i skolan
Skolans friktionsytor
Relationen mellan olika delområden
Skolans övergripande planering

Yttre miljö

Variation av arkitektur
Densiteten i skolan
Skolans friktionsytor
Relationen mellan delområden
Skolans övergripande planering

Fortsätt till
 Gestaltning, inre

Tillbaka till övergripande resultat

Gestaltning, Inre miljö

Densiteten i Sjödalsgymnasiets inre miljö är bra, utan öppna ytor som känns ödsliga eller oplanerade.

Sett till skolan i sin helhet finns emellertid vissa brister. Det finns flera trånga korridorer i skolan som skapar en risk för friktion. På vissa platser är skåp och bänkar placerade längs med båda väggarna vilket ökar risken för friktion ytterligare.

Det finns få platser i skolan med arkitektoniska inslag som skapar en identitet och särskiljer olika platser från varandra. Det finns undantag, exempelvis Sjö kaféet och Växthuset, men överlag finns det relativt lite variation i skolan gestaltningsmässigt. Genom att skapa en variation gestaltningsmässigt kan kopplingarna mellan olika delområden tydliggöras. Byggnadernas utformning, med flertalet våningsplan och trapphus som delas av olika verksamheter, gör annars att delområdena i Sjödalsgymnasiet till stor del är frånkopplade varandra.

I skolans omklädningsrum finns det duschbås vilket kan bidra till en känsla av skydd och kontroll för elever som använder duscharna.

Objekt i skolan är delvis planerade på ett bra sätt. På vissa ställen finns det istället bänkar som är vända mot korridoren, vilket kan medföra att elever som behöver passera platsen känner sig bevakade. Vissa gemensamma ytor i skolan upplevs inte vara välplanerade. Exempelvis ger sittplatser intrycket av att vara placerade på ett slumpmässigt sätt, och det saknas ofta dekorationer som förbättrar gestaltningen och ger identitet till platsen.



Placeringen av skåp och bänkar i korridoren ökar risken för friktion. Det kan också upplevas som obehagligt att passera om gång hänger där



Exempel på en placering av skåp som inte skapar friktion



Ytan saknar en tydlig identitet. Det är exempelvis otydligt om sittplatserna är tänkta att användas som arbetsplatser eller för att umgås

Fortsätt till Gestaltning, Yttre miljö

Tillbaka till
övergripande resultat

Gestaltning, Yttre miljö

Det finns få platser utanför skolan där det bedöms vara risk för friktion. Däremot är densiteten något låg utanför skolans huvudentré.

Gräsplanen och parkeringen känns något ödslig och erbjuder inte någon möjlighet att dra sig tillbaka. En person som befinner sig där kan därför känna sig liten, utsatt och bevakad i relation till omgivningen.

Sittplatser som finns på området utanför skolbyggnaden upplevs inte vara planerade på ett bra sätt ur ett trygghetsskapande perspektiv. En väl genomtänkt placering ger både möjlighet till skydd för ryggen och till överblickbarhet av området runt omkring.

Relationen mellan olika delområden är till stor del god. Det finns inga vägar eller andra tydliga barriärer som bryter kopplingen mellan de olika skolbyggnaderna och gymnastikstalen. Skolan är också på ett naturligt sätt ihopkopplad med Huddinge centrum och de intilliggande bostadsområdena genom bilvägar och gångstråk.

Variationen i arkitektur är god. Det innebär att byggnaderna runt skolan är varierade avseende exempelvis form och stil.

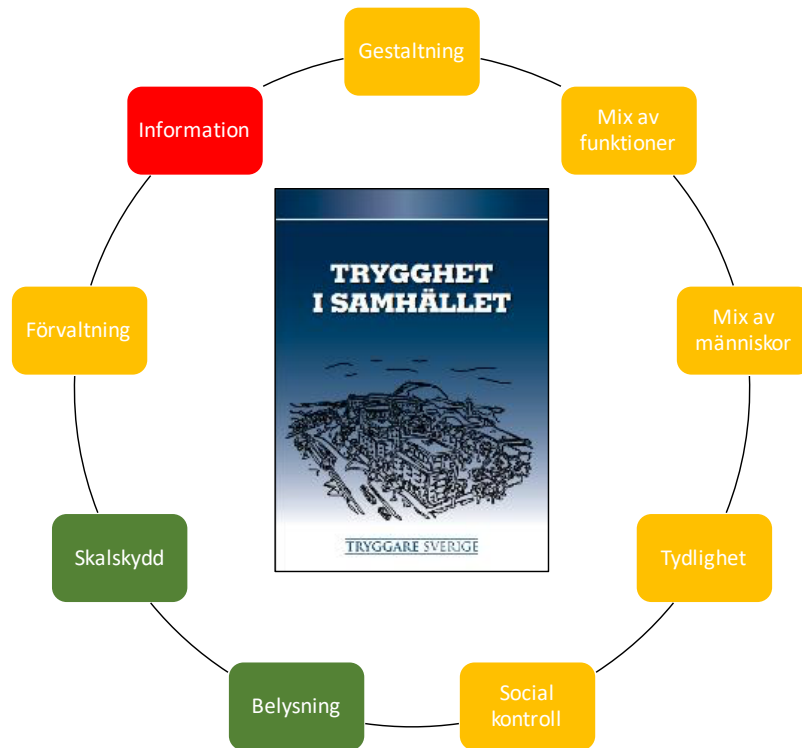


Densiteten är låg utanför huvudentrén och sittplatser är inte placerade på ett sätt som ger möjlighet till både skydd och överblickbarhet



Gång- och cykelstråk binder ihop skolan med närliggande områden

Fortsätt till
Mix av
funktioner



Mix av funktioner

Resultatet för aspekten Mix av funktioner har hamnat på en gul nivå. Nedan ges en överblick av faktorerna inom aspekten Mix av funktioner. Tryck på knapparna för en fördjupning av resultatet.

Inre miljö

Planering av centrala målpunkter utifrån olika målgrupper
 Tillgänglighetsanpassning
 Spridningen av funktioner
 Lämpligheten i placeringen av funktioner

Yttre miljö

Olika typer av funktioner
 Planering av centrala målpunkter utifrån olika målgrupper
 Tillgänglighetsanpassning
 Spridningen av funktioner
 Lämpligheten i placeringen av funktioner

Fortsätt till Mix av funktioner, inre miljö

Tillbaka till
övergripande resultat

Mix av funktioner, inre miljö

Det finns få funktioner i Sjödalsgymnasiet som är anpassade efter olika målgrupper. Centrala målpunkter som Sjödalskaféet eller Växthuset erbjuder få aktiviteter utöver möjligheten att sitta och umgås med vänner eller plugga. Det finns över lag få aktiviteter att göra på rasterna.

Skolan bedöms vara tillgänglig genom att det finns hissar till alla våningsplan och tillgänglighetsanpassade toaletter.

Arbetsrummen i Sjödalsgymnasiet är utspridda i olika korridorer vilket kan medverka till att öka vuxennärvaron och därmed den sociala kontrollen i korridorer, trappor etc.

Skolan har emellertid fattat vissa beslut som minskar förutsättningarna för en god social kontroll. Exempelvis är personalrummet placerat på våning 3 där närvaron av skolläda, expedition och elevhälsa redan skapar förutsättningar för en god vuxennärvaro. Genom att istället placera personalrummet på en plats där vuxennärvaron är lägre, exempelvis i Teknikhuset, kan rörligheten bland personalen öka.



Det finns få rastaktiviteter att välja bland



Fortsätt till Mix av
funktioner, yttre miljö

Tillbaka till

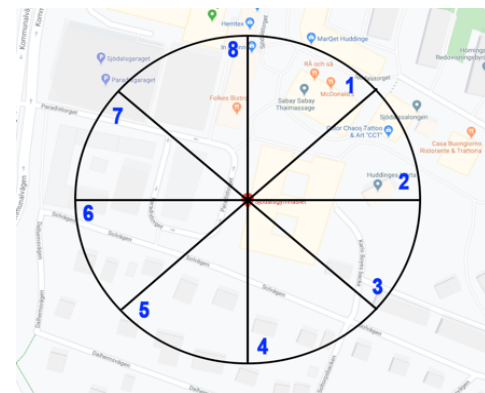
Mix av funktioner, yttre miljö

Sjödalsgymnasiet är placerad i ett område där det både finns bostäder, service och kommersiell verksamhet i nära anslutning till skolan. Det innebär att det finns funktioner som kan bidra till att höja den sociala kontrollen olika tider på dygnet.

Däremot är spridningen av funktioner något ojämn. Den kommersiella verksamheten är främst koncentrerad till de nordostliga delarna av skolan (tårtbit 1, 2 och 8) medan de sydvästra delarna av skolan främst utgörs av bostäder (tårtbit 3-7). Det gör att förutsättningarna för ett jämnt flöde av människor, oavsett tidpunkt, minskar.

Det finns ingen funktion i skolans närmiljö som är olämpligt placerad utifrån ett brottsförebyggande perspektiv och utemiljön runt skolan bedöms vara tillgänglig.

Sett till området precis utanför skolbyggnaden så finns det få aktiviteter för elever att göra på raster. Den enda funktion som finns är några sittplatser i form av bänkar. Fler aktiviteter som är anpassade efter olika målgrupper kan bidra till att stärka den sociala kontrollen också efter skoltid.

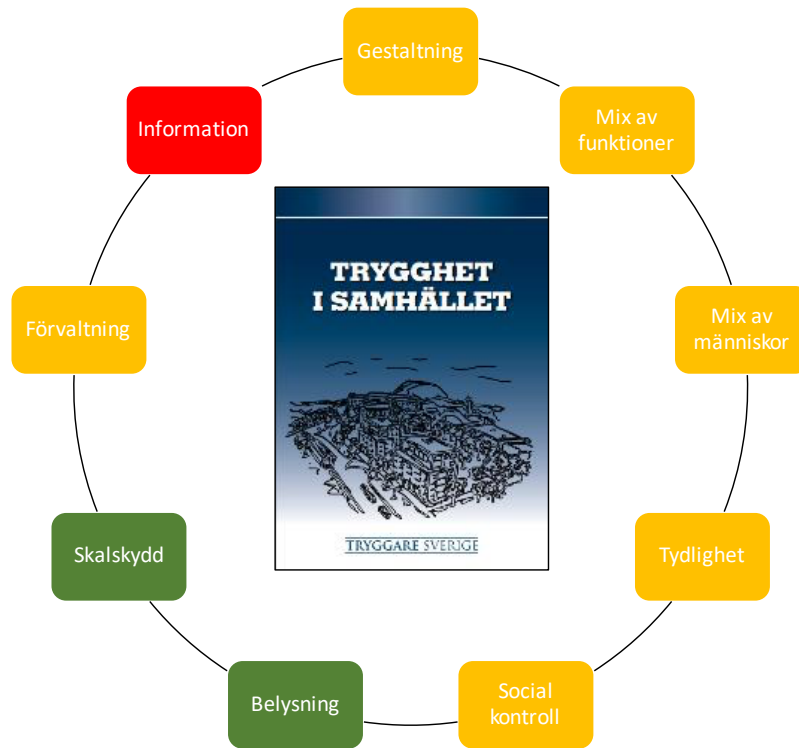


Mixen av funktioner är bra, men spridningen är något bristfällig i Sjödalsgymnasiets närområde



Det finns få saker för elever att göra på skolgården

Fortsätt till Mix av människor



Mix av människor

Resultatet för aspekten Mix av människor har hamnat på en gul nivå. Klicka vidare till Flödesanalysen för en fördjupning av faktorerna inom aspekten Mix av människor.

Inre miljö

Användningen av funktionerna
Spridningen av vuxna

Yttre miljö

Användningen av funktionerna
Spridningen av vuxna

Vidare till flödesanalys

Fortsätt till Tydlighet



Tydlighet

Resultatet för aspekten Tydlighet har hamnat på en gul nivå. Nedan ges en överblick av faktorerna inom aspekten Tydlighet. Tryck på knapparna för en fördjupning av resultatet.

Inre miljö

Olika sektioners tydlighet
 Skolans skyltning
 Den fysiska utformningen

Yttre miljö

Skolans ägandeskap
 Skolans skyltning
 Den fysiska utformningen
 Avgränsningar mellan olika användningssyften

Fortsätt till
 Tydlighet, inre

Tydlighet, Inre miljö

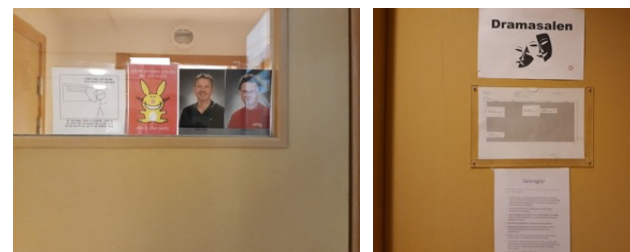
Tydlighet handlar om att utformningen av den fysiska miljön, gestaltning och skyltning ska underlätta för användare att orientera sig i skolbyggnaden och på skolgården. Det handlar också om att det ska vara tydligt vad som gäller i skolan, exempelvis gällande kontakttuppgifter och öppettider.

Det finns hänvisningsskyltar vid entréerna till Sjödalsgymnasiet, och funktioner som lektionssalar, elevhälsa och expedition är uppmärkta med skyltning. Flera av funktionerna i skolan saknar dock skyltning, exempelvis är det otydligt huruvida flera rum i korridorerna används som arbetsrum, grupprum eller klassrum. Vissa av lärarnas arbetsrum utgör dock goda exempel på hur skyltning och bilder skapar tydlighet kring användningen.

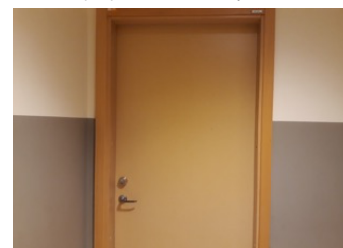
Den fysiska utformningen av skolmiljön, med många entréer och en gestaltning som till stor del saknar variation, gör att skolan upplevs som svår att orientera sig i. En åtgärd som kan öka tydligheten för besökare skulle vara att placera expeditionen i anslutning till huvudentrén.

Olika sektioner i skolan är till viss del markerade gentemot varandra genom färgval och utformning, men skolan skulle kunna öka tydligheten mellan sektioner ännu mer genom att arbeta identitetsskapande. Sjökaféet och Växthuset är exempel på hur sektioner kan tydliggöras genom gestaltning.

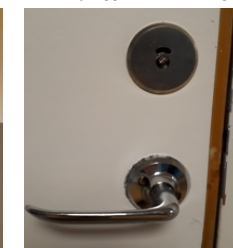
Vissa av läsen till toaletterna signalerar inte på ett tydligt sätt om toaletten är ledig eller upptagen. Möjligheten att avgöra från



Exempel på hur foton och symboler har använts för att tydliggöra användningen



Vissa funktioner är otydliga



Alla toalettläs visar inte om det är upptaget eller ledigt



Orienteringstavlor och entréskyltar skapar tydlighet

Tillbaka till övergripande

Tydlighet, Yttre miljö

Tydligheten i Sjödalsgymnasiets yttre miljö är till stor del god. Exempelvis finns det skyltar på fasaden som anger att besökaren har kommit till Sjödalsgymnasiet vilket gör att huvudentrén är lätt att hitta. Däremot är det något otydligt att Teknikhuset också hör till Sjödalsgymnasiet. En översiktskarta vid entrén hade tydliggjort detta.

Den fysiska utformningen, det vill säga stråk, placering av entréer bidrar till att det är relativt enkelt att hitta till Sjödalsgymnasiet.

Däremot är det till viss del otydligt var gränserna går mellan Sjödalsgymnasiets område och allmän plats. Det gäller framför allt ytan på baksidan av huvudbyggnaden, utanför Sjökaféet. Markeringarna på marken är utnötta och svåra att tyda. Det är därmed oklart om platsen är avsedd att användas som skolgård av Sjödalsgymnasiets elever och vilka ordningsregler som i så fall gäller.

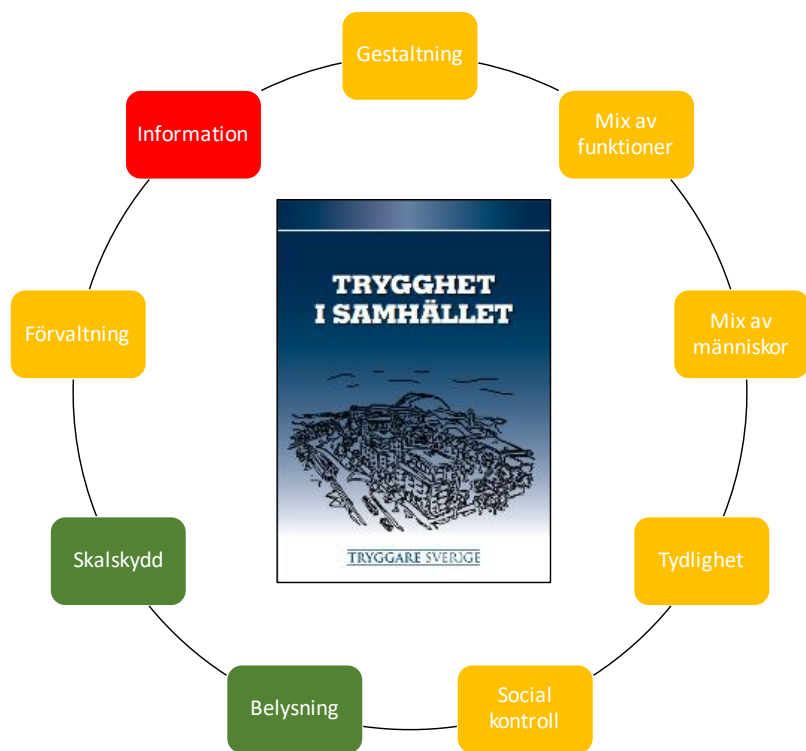


Huvudentrén är tydligt markerad



Det är otydligt var gränsen till Sjödalsgymnasiets område går

Fortsätt till
Social kontroll



Social kontroll

Resultatet för aspekten Social kontroll har hamnat på en gul nivå. Nedan ges en överblick av faktorerna inom aspekten Social kontroll. Tryck på knapparna för en fördjupning av resultatet.

Inre miljö

Indirekt social kontroll
Fastigheter möjliggör siktlinjer
 Objekt möjliggör siktlinjer

Yttre miljö

Indirekt social kontroll
Fastigheter möjliggör siktlinjer
 Objekt möjliggör siktlinjer

Fortsätt till Social kontroll, inre miljö

Social kontroll, Inre miljö

Förutsättningarna för en god social kontroll i Själdalsgymnasiet brister när det kommer till utformningen av skolbyggnaden. Framst handlar det om att det finns många korridorer som slutar i återvändsgränder utan insyn från intilliggande lektionssalar eller arbetsrum. Det finns dock exempel på hur fastigheternas utformning skapar förutsättningar för social kontroll. Det handlar om rundade hörn och glasväggar och glasdörrar som möjliggör utsyn till korridorerna.

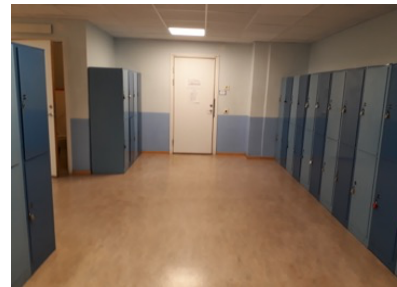
Objekten i skolans inre miljö hindrar inte siktlinjerna på ett påtagligt sätt. Exempelvis är skåpen överlag placerade på ett sätt som inte begränsar insynen genom att skapa prång och gömställen.



Korridorer som bildar återvändsgränder och där insyn saknas från intilliggande rum begränsar den sociala kontrollen



Rundade hörn och glasfönster skapar bättre förutsättningar för social kontroll



En god placering av skåp som möjliggör insyn och överblickbarhet

Vidare till Social
Kontroll, Yttre
miljö

Tillbaka till
övergripande
resultat

Social kontroll, Yttre miljö

Förutsättningarna för en god social kontroll i Sjödalsgymnasiets yttre miljö är relativt goda. Det beror framför allt på att fastigheterna i sig eller objekt i den fysiska miljön skymmer siktlinjerna. Möjligheten att kunna överblicka vad som pågår utanför skolan är därmed relativt god.

Skolans placering gentemot andra funktioner skapar till viss del förutsättningar för en indirekt social kontroll. Bostadsområden runt skolan innebär exempelvis att det finns människor på plats kvällstid med möjlighet att överblicka skolans område. Ett undantag är baksidan av skolbyggnaden där det finns färre bostäder och andra verksamheter i direkt anslutning till skolbyggnaden, och där insynen till viss del är skyddad av träd och buskage.

Ett annat undantag är vägen till idrottshallen där den sociala kontrollen bedöms vara något bristfällig på grund av att det främst finns bostadshus i anslutning till vägen som till stor del kan förväntas vara tomma dagtid. Det finns även en del buskage vid vägkanten som skymmer sikten.

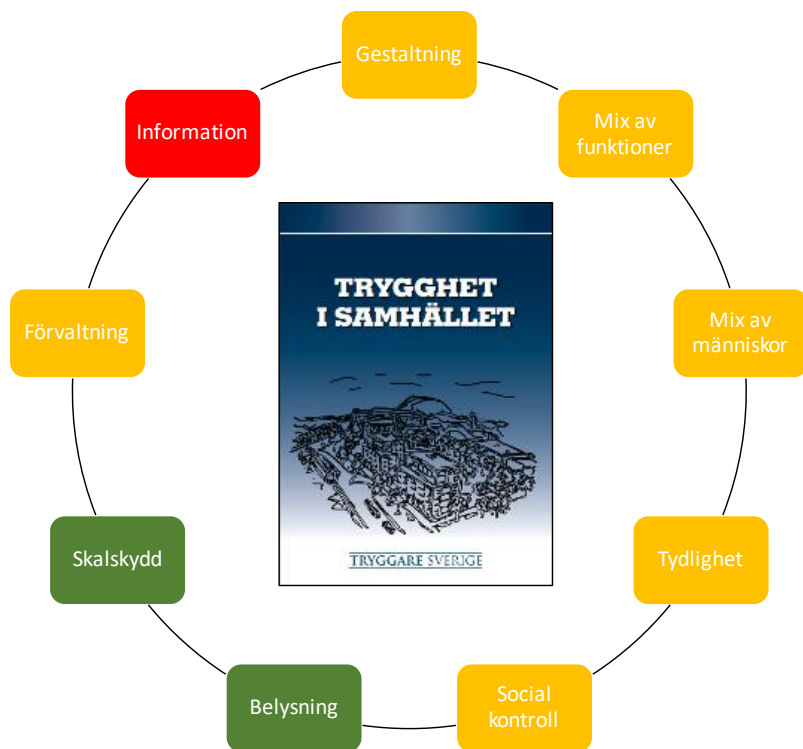


Det finns inga fastigheter eller objekt som skymmer sikten utanför skolbyggnaden



Buskage vid vägkanten skymmer sikten på vägen till idrottshallen

Vidare till
Belysning



Belysning

Resultatet för aspekten Belysning har hamnat på en grön nivå. Nedan ges en överblick av faktorerna inom aspekten Belysning. Tryck på knapparna för en fördjupning av resultatet.

Inre miljö

Täckningsgraden
Anpassning efter funktion

Yttre miljö

Täckningsgraden
Anpassning efter funktion
Personer kan urskiljas från omgivningen
Avsaknad av bländande belysning

Vidare till Belysning,
inre och yttre miljö

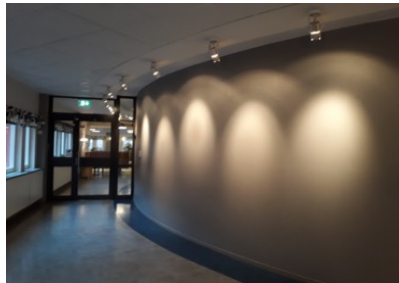
Tillbaka till
övergripande
resultat

Belysning, Inre miljö

I Sjödalsgymnasiets inre miljö handlar brister i belysningen främst om att belysningen i skolan inte är anpassad efter olika funktioner. Det saknas exempelvis riktad belysning vid bord och sittplatser i gemensamma utrymmen. Sådan belysning kan bidra till att skapa en fin gestaltning genom att skapa "rum i rummen", samt styra användningen av platser.



Det saknas riktad belysning vid olika funktioner



Exempel på hur belysning har används för att skapa en fin gestaltning

Belysning, Yttre miljö

Belysningen i den yttre miljön bedöms vara heltäckande, icke-bländande och anpassad efter det behov som finns.



Fortsätt till
Skalskydd



Skalskydd

Resultatet för aspekten Skalskydd har hamnat på en grön nivå. Nedan ges en överblick av faktorerna inom aspekten Skalskydd. Tryck på knapparna för en fördjupning av resultatet.

Inre miljö

Integrering av skalskydd

Anpassning efter behov

Fungerande tillgänglighetsbegränsningar

Yttre miljö

Integrering av skalskydd

Anpassning efter behov

Fungerande tillgänglighetsbegränsningar

Fortsätt till
Skalskydd, inre miljö

Tillbaka till
övergripande
resultat

Skalskydd, Inre miljö

Skalskydd, exempelvis galler, jalousier och kameror som sticker ut på ett påtagligt sätt från omgivningen kan skicka signaler om att det finns en säkerhetsrisk på en plats. I Sjödalsgymnasiet finns det exempel på skalskydd som inte är integrerade i den fysiska miljön. Kamerorna i Sjödalsgymnasiet sticker exempelvis ut på ett påtagligt sätt. På flera ställen finns dessutom dubbla kameror uppsatta.

Behovet av det skalskydd som förekommer är i vissa fall oklart. En översyn bör göras så att det är tydligt vilka kameror som behövs, att de kamerorna fungerar samt att icke-fungerande kameror tas bort.

Det saknas också skalskydd som hindrar obehöriga att ta sig in i skolan via matsalen.

Det finns anledning att se över låsen till toaletterna. Säkerhetslås bör sättas in toaletterna så att elever inte kan öppna utifrån med nyckel eller liknande.

Skalskydd, Yttre miljö

I Sjödalsgymnasiets yttre miljö finns det inga skalskydd som sticker ut på ett påtagligt sätt.



Dubbla kameror gör att skalskyddet sticker ut från omgivningen



Vissa kameror är delvis täckta



Exempel på skalskydd med otydlig funktion

Fortsätt till
Förvaltning



Förvaltning

Resultatet för aspekten Förvaltning har hamnat på en gul nivå. Nedan ges en överblick av faktorerna inom aspekten Förvaltning. Tryck på knapparna för en fördjupning av resultatet.

Inre miljö

Avsaknad av skadegörelse
 Fastigheters underhållningsgrad
 Objektens underhållningsgrad
 Objekt med positivt signalvärde
 Ordning och reda

Yttre miljö

Avsaknad av skadegörelse
 Fastigheters underhållningsgrad
 Objektens underhållningsgrad
 Underhållning av buskage och grönska
 Ordning och reda

Fortsätt till
 Förvaltning, inre

Tillbaka till övergripande resultat

Förvaltning, Inre miljö

Förvaltningen i Sjödalsgymnasiet är bristfällig, framför allt gällande underhållningsgrad av fastigheter och objekt. Det finns flera exempel på slitage i form av trasiga takplattor och trasig möblering. Det finns även exempel på skadegörelse.

Skolmiljön upplevs till viss del som skräpig och stökig. Det finns också till viss del brist på objekt som har ett positivt signalvärde, det vill säga som signalerar att skolan bryr sig om miljön och eleverna. På vissa platser finns det utsmyckningar i form av elevarbeten och växter, men många av de gemensamma utrymmena upplevs som relativt anonyma.



Det finns flera exempel på skadegörelse, slitage, nedskräpning och bristande städning i Sjödalsgymnasiets inre miljö

Vidare till Förvaltning, yttre miljö

Tillbaka till
övergripande
resultat

Förvaltning, Yttre miljö

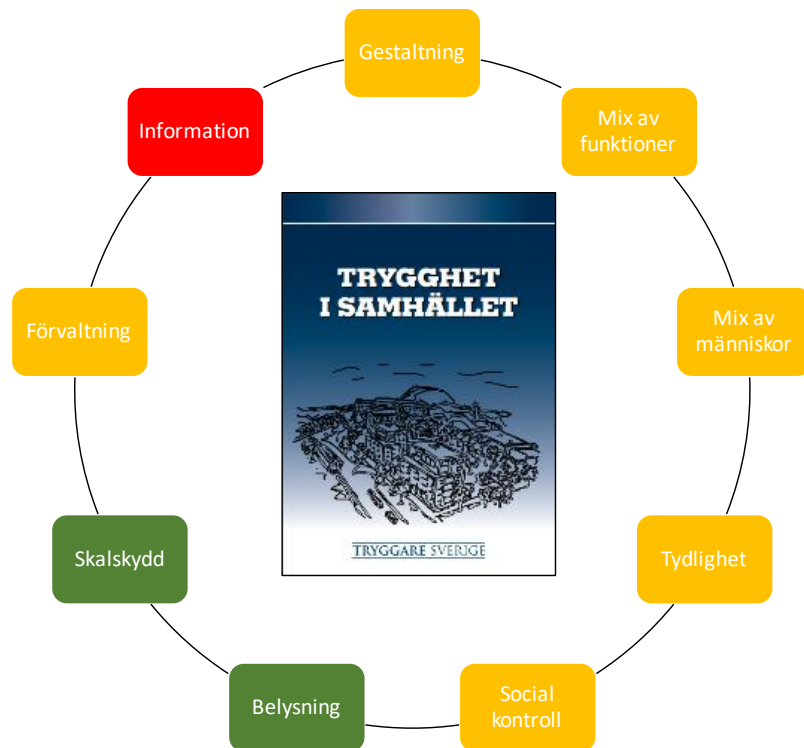
Förvaltningen av fastigheter och objekt i den yttre miljön bedöms vara relativt god. Det finns inget klotter eller annan skadegörelse som tar över på ett påtagligt sätt.

Däremot förekommer det nedskräpning i form av fimpar på marken, framför allt på baksidan av huvudbyggnaden.



Brister i förvaltningen i den yttre miljön är främst kopplade till förekomst av fimpar på marken

Fortsätt till
Information



Information

Resultatet för aspekten Information har hamnat på en röd nivå. Nedan ges en överblick av faktorerna inom aspekten Information. Tryck på knapparna för en fördjupning av resultatet.

Inre miljö

Informationens placering

Områdesinformation

Information om felanmälan

Information till utsatt

Information om skolans förebyggande arbete

Yttre miljö

Informationstavla

Information i den yttre miljön

Fortsätt till
Information, inre
miljö

Tillbaka till

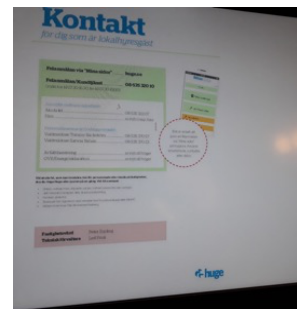
Information, Inre miljö

Det saknas i stort sett information i den inre miljön som vänder sig till de elever som känner sig utsatta i skolan, exempelvis kring till vem i skolan de kan vända sig och om vilka rättigheter de har. Sådan information bör finnas på skolans anslagstavlor, men också på platser där elever har möjlighet att ta till sig informationen ostört, exempelvis på toaletter. Det saknas också information om hur skolan arbetar förebyggande och trygghetsskapande, samt information om aktiviteter som pågår i området.

Vid huvudentrén finns det information om hur elever kan göra för att felanmäla om de ser att något är trasigt.

Information om hur skolan arbetar förebyggande finns till viss del i form av ordningsregler på dörrarna till flera lektionssalar. Skolans värdegrund finns också uppsatt på vissa ställen i skolan, exempelvis på dörren till Sjökaféet. Värdegrunden kan dock göras ännu mer synlig genom att sättas upp i expeditionen och på anslagstavlor.

Sjödalsgymnasiet saknar en tydlig samlingsplats för information. Exempelvis finns skolans trivselregler uppsatta på dörrarna till klassrummen, men de saknas vid entréer och andra centrala målpunkter i skolan. En informationstavla vid huvudentrén där ordningsregler, information till utsatta elever, kontaktpuppgifter för felanmälan med mera finns samlat skulle tydliggöra vad som gäller på skolan och underlätta för elever, personal och besökare att hitta relevant information.



Information om felanmälan finns uppsatt utanför expeditionen



Informationen om barnkonventionen visar vilka rättigheter eleverna har, men det saknas information om hur utsatta elever kan söka hjälp och stöd

Vidare till Information, yttre miljö

Tillbaka till
övergripande
resultat

Information, Yttre miljö

Det saknas information om förhållningsregler, kontaktuppgifter för felanmälan och information till brottsutsatta och om brottsförebyggande arbete i den yttre miljön. Sådan information bör vara samlad och utplacerad på ett strategiskt sätt, som exempelvis vid entréer till skolgården eller vid en tydlig informationsplats.

Vidare till Handlingsplan

Handlingsplan

Handlingsplan 2020

Handlingsplanen är framtagen utifrån de fokusområden som har identifierats i trygghetsanalysen. Problembild och mål har tagits fram utifrån den information som har framkommit i analysen.

Fokusområden

- ❖ Definiera begreppet trygghet i alla dokument där begreppet används
- ❖ Se över vilka kartläggningar som primärt ska användas och utveckla dessa så att de blir konkreta och användbara i skolans förebyggande arbete
- ❖ Redovisa skillnader mellan flickor och pojkars utsatthet och otrygghet, samt skillnader mellan olika årskurser
- ❖ Verka för att elever på skolan inte ska vara rädda för andra elever eller personal
- ❖ Utveckla skolans arbete med elevinflytande, med fokus på hur elevens synpunkter tas tillvara
- ❖ Verka för ett konsekvent agerande från personalen om elever bryter mot ordningsregler
- ❖ Konkretisera planen mot diskriminering, trakasserier och kränkande behandling genom att ange vilka konkreta förebyggande åtgärder som skolan genomför
- ❖ Konkretisera Sjödalsgymnasiets arbetsplan genom att ange konkreta åtgärder kopplat till varje övergripande mål, hur varje åtgärd utvärderas och indikatorer för att mäta huruvida målen uppfylls
- ❖ Ta fram en drogpolicy som innehåller skolans förhållningssätt till bruk och distribution av droger, rutiner för att säkerställa en drogfri skolmiljö och konsekvenser av att bryta mot policyn

- ❖ Se över hur konsekvenstrappan kopplar till skolans värdegrund, klassrumsreglerna, regler för elevkort och andra dokument som innehåller förhållningsregler, samt anpassa konsekvenserna efter olika typer av olämpligt beteende
- ❖ Verka för att Sjökafeet ska vara en trygg plats
- ❖ Förebygg förekomst av våldsamma handlingar och grovt språkbruk
- ❖ Förebygg förekomst av narkotika
- ❖ Utveckla samverkan med externa aktörer
- ❖ Tydliggör var elever som behöver hjälp och stöd av en vuxen ska vända sig
- ❖ Rusta upp den fysiska miljön
- ❖ Förbättra gestaltningen i skolan inre och yttre miljö
- ❖ Verka för en bättre mix av funktioner i skolans inre och yttre miljö
- ❖ Verka för en jämnare könsfördelning i korridorer och vid gemensamma ytor
- ❖ Förbättra tydligheten i skolans inre och yttre miljö
- ❖ Verka för att öka den sociala kontrollen i skolans inre och yttre miljö
- ❖ Anpassa belysningen i skolans inre miljö efter olika funktioner
- ❖ Förbättra skalskyddet i skolans inre miljö
- ❖ Förbättra förvaltningen i skolans inre och yttre miljö
- ❖ Förbättra informationen i skolans inre och yttre miljö

Tillbaka till fokusområden

Handlingsplan

1. Definiera begreppet trygghet i alla dokument där begreppet används

Problembild: Sjödsalsgymnasiets styrdokument och trygghetskartläggning saknar definitioner av begreppet trygghet. Avsaknad av definitioner kan medföra en begreppsförvirring och att det trygghetsskapande arbetet blir otydligt och svårt att mäta och följa upp

Mål: Skolan ska ha en tydlig definition av begreppet trygghet

Åtgärd:

- 1)
- 2)
- 3)

Ansvar:

Klart:

Uppföljning:

Kommentar:

2. Se över vilka kartläggningar som primärt ska användas och utveckla dessa så att de blir konkreta och användbara i skolans förebyggande arbete

Problembild: De undersökningar som genomförs på Sjödsalsgymnasiet är på en väldigt övergripande nivå och erbjuder därför inga konkreta verktyg för skolan

Mål: Skolan ska ha en statistik undersökning som lägger en grund för att systematiskt arbete där olika åtgärder kan följas upp

Åtgärd:

- 1)
- 2)
- 3)

Ansvar:

Klart:

Uppföljning:

Kommentar:

Tillbaka till fokusområden

Handlingsplan

3. Redovisa skillnader mellan flickor och pojkars utsatthet och otrygghet, samt skillnader mellan olika årskurser

Problembild: De trygghetsundersökningar som används på Sjödalsgymnasiet redovisar inte skillnader mellan pojkar och flickor eller olika årskurser, vilket innebär att viktiga skillnader och mönster kan döljas

Mål: Sjödalsgymnasiet ska ha en tydlig bild av hur utsattheten och tryggheten skiljer sig mellan flickor, pojkar och olika årskurser

Åtgärd:

- 1)
- 2)
- 3)

Ansvar:

Klart:

Uppföljning:

Kommentar:

4. Verka för att elever på skolan inte ska vara rädda för andra elever eller personal

Problembild: Skolenkäten visar att nästan en fjärdedel av eleverna i årskurs 2 på Sjödalsgymnasiet uppger att de är rädda för andra elever på skolan, och att 17 % uppger att det finns personal på skolan som de är rädda för

Mål: Inga elever ska vara rädda för andra elever eller vuxna på skolan

Åtgärd:

- 1)
- 2)
- 3)

Ansvar:

Klart:

Uppföljning:

Kommentar:

Tillbaka till fokusområden

Handlingsplan

5. Utveckla skolans arbete med elevinflytande, med fokus på hur elevers synpunkter tas tillvara

Problembild: Gymnasieantagningens enkät visar att knappt en tredjedel av eleverna i årskurs två anser att deras synpunkter tas tillvara på ett bra sätt. I elevdialogen uttrycker elever att de inte upplever att deras synpunkter tas tillvara på i skolan arbete

Mål: I de fall då Sjödalsgymnasiet arbetar med elevinflytande ska det vara tydligt på vilket sätt elever kan påverka och hur eleverna får återkoppling kring resultat och åtgärder

Åtgärd:

- 1)
- 2)
- 3)

Ansvar:

- 1)

Klart:

- 1)

Uppföljning:

- 1)

Kommentar:

6. Verka för ett konsekvent agerande från personalen om elever bryter mot ordningsregler

Problembild: Skolenkäten visar att endast drygt hälften av eleverna i årskurs två anser att vuxna reagerar om någon elev utsätts för en kränkning. Under nyckelpersonsintervjuer och i elevdialogen uttrycker personal och elever att det inte finns ett konsekvent agerande bland personalen om något bryter mot ordningsregler

Mål: Skolans personal ska alltid agera när de ser att någon begår en negativ handling eller blir illa behandlad. Alla som jobbar på Sjödsalsgymnasiet ska veta hur de ska agera om någon blir illa behandlad, samt känna sig trygga med att agera. Det ska vara tydligt både bland elever och personal vad konsekvenserna är av att bryta mot ordningsregler

Åtgärd:

- 1)
- 2)
- 3)

Ansvar:

Klart:

Uppföljning:

Kommentar:

Tillbaka till fokusområden

Handlingsplan

7. Konkretisera planen mot diskriminering, trakasserier och kränkande behandling genom att ange vilka konkreta förebyggande åtgärder som skolan genomför

Problembild: Sjödalsgymnasiets plan mot diskriminering, trakasserier och kränkande behandling anger inte vilka konkreta åtgärder som skolan genomför för att uppnå den övergripande visionen och målen

Mål: Sjödalsgymnasiets plan mot diskriminering, trakasserier och kränkande behandling ska ange vilka förebyggande åtgärder som skolan genomför

- 1)
- 2)
- 3)

Åtgärd:

- 1)
- 2)
- 3)

Ansvar:

Klart:

Uppföljning:

Kommentar:

8. Konkretisera Sjödalsgymnasiets arbetsplan genom att ange konkreta åtgärder kopplat till varje övergripande mål, hur varje åtgärd utvärderas och indikatorer för att mäta huruvida målen uppfylls

Problembild: Sjödalsgymnasiets arbetsplan anger inte vilka åtgärder, indikatorer och metoder för uppföljning som är kopplade till varje övergripande mål

Mål: Sjödalsgymnasiets arbetsplan ska tydligt ange hur skolan arbetar för att uppnå skolans mål, och fungera som ett verktyg för att mäta och följa upp skolans förebyggande arbete

Åtgärd:

- 1)
- 2)
- 3)

Ansvar:

Klart:

Uppföljning:

Kommentar:

Tillbaka till fokusområden

Handlingsplan

9. Ta fram en drogpolicy som innehåller skolans förhållningssätt till bruk och distribution av droger, rutiner för att säkerställa en drogfri skolmiljö och konsekvenser av att bryta mot policyn

Problembild: Södalsgymnasiets drogpolicy anger inte hur skolan ska agera eller vilka konsekvenserna blir för elever vid bruk och distribution av droger. Skolans rutiner för kartläggning och uppföljning kopplat till droger finns heller inte angivet

Mål: Södalsgymnasiets drogpolicy ska ange hur skolan agerar för att förebygga och hantera bruk och distribution av droger i skolan

Åtgärd:

- 1)
- 2)
- 3)

Ansvar:

Klart:

Uppföljning:

Kommentar:

10. Tydliggör syftet med elevkortet och vilka konsekvenserna är av att bryta mot reglerna för elevkort

Problembild: Reglerna för elevkort tydliggör inte syftet med elevkortet och anger inte vilka konsekvenserna är av att bryta mot reglerna

Mål: Elevkortens syfte och konsekvenser kopplat till användningen av elevkort ska vara tydligt

Åtgärd:

- 1)
- 2)
- 3)

Ansvar:

Klart:

Uppföljning:

Kommentar:

Tillbaka till fokusområden

Handlingsplan

11. Se över hur konsekvenstrappan kopplar till skolans värdegrund, klassrumsreglerna, regler för elevkort och andra dokument som innehåller förhållningsregler, samt anpassa konsekvenserna efter olika typer av olämpligt beteende

Problembild: Sjödalsgymnasiets konsekvenstrappa kopplar inte till alla skolans styrdokument och är särskiljer inte mellan olika typer av olämpligt beteende

Mål: Sjödalsgymnasiet ska ha en konsekvenstrappa som kopplar till samtliga förhållningsregler på skolan och är utformad så att konsekvenserna är i proportion till handlingarna

Åtgärd:

- 1)
- 2)
- 3)

Ansvar:

Klart:

Uppföljning:

Kommentar:

12. Verka för att Sjökaféet ska vara en trygg plats

Problembild: Under intervjuer och elevdialog beskriver personal och elever Sjökaféet som en otrygg plats som många undviker på grund av att gäng som hänger där upplevs ha tagit över platsen

Mål: Sjödalskaféet ska vara en plats där alla elever på skolan känner sig välkomna och trygga

Åtgärd:

- 1)
- 2)
- 3)

Ansvar:

Klart:

Uppföljning:

Kommentar:

Tillbaka till fokusområden

Handlingsplan

13. Förebygg förekomst av våldsamma handlingar och grovt språkbruk

Problembild: Under intervjuer och elevdialog beskriver personal och elever att det förekommer våldsamma handlingar och grovt språkbruk i skolan

Mål: Våldsamma handlingar och grovt språkbruk ska inte vara del av den vardagliga skolmiljön i Sjödalsgymnasiet

Åtgärd:

Ansvar:

Klart:

Uppföljning:

Kommentar:

14. Förebygg förekomst av narkotika

Problembild: Under intervjuer och elevdialog beskriver personal och elever att det förekommer narkotika i Sjödalsgymnasiet

Mål: Det ska inte förekomma narkotika i Sjödalsgymnasiet

Åtgärd:

- 1)
- 2)
- 3)

Ansvar:

Klart:

Uppföljning:

Kommentar:

Tillbaka till fokusområden

Handlingsplan

15. Utveckla samverkan med externa aktörer

Problembild: Under intervjuer beskriver personalen att Sjödalsgymnasiet behöver en bättre samverkan mellan skola, polis, socialtjänst och kommunen, både för att förbättra det förebyggande arbetet i skolan och för att hjälpa eleverna med livet utanför skolan, exempelvis att hitta jobb, praktikplatser och fritidsaktiviteter

Mål: Sjödalsgymnasiet ska ha en strukturerad och långsiktig samverkan med polis, socialtjänst och kommun, som möjliggör ett mer effektivt förebyggande arbete

Åtgärd:

- 1)
- 2)
- 3)

Ansvar:

Klart:

Uppföljning:

Kommentar:

16. Tydliggör var elever som behöver hjälp och stöd av en vuxen ska vända sig

Problembild: Under elevdialogen beskriver elever att de inte vet var eller till vem i skolan de ska vända sig om de behöver hjälp och stöd

Mål: Alla elever ska veta var eller till vem i skolan de ska vända sig om de behöver hjälp och stöd

Åtgärd:

- 1)
- 2)
- 3)

Ansvar:

Klart:

Uppföljning:

Kommentar:

Tillbaka till fokusområden

Handlingsplan

17. Rusta upp den fysiska miljön

Problembild: Under elevdialogen beskriver elever ett behov av att rusta upp skolans fysiska miljö och införa möblering som bättre svarar mot elevernas behov

Mål: Skolans fysiska miljö ska upplevas som positiv av eleverna. Det ska finnas möbler som är anpassade efter elevernas behov

Åtgärd:

- 1)
- 2)
- 3)

Ansvar:

Klart:

Uppföljning:

Kommentar:

18. Förbättra gestaltningen i skolan inre och yttre miljö

Problembild: Trygghetsbesiktningen visar att det finns få platser i Södalsgymnasiet med identitetsskapande inslag, att det förekommer platser där risken för friktion är hög och att olika delområden i skolan är fränkopplade varandra. Sittplatser i skolans inre och yttre miljö är heller inte placerade så att de erbjuder både skydd och överblickbarhet.

Mål: Södalsgymnasiets inre och yttre miljö ska vara utformad så att risken för friktion minimeras, så att kopplingarna mellan olika delområden tydliggörs och så att gestaltningen av den inre miljön bidrar till att skapa identitet och variation. Sittplatser ska vara placerade så att de erbjuder både skydd och överblickbarhet.

Åtgärd:

Ansvar:

Klart:

Uppföljning:

Kommentar:

Tillbaka till fokusområden

Handlingsplan

19. Verka för en bättre mix av funktioner i skolans inre och yttre miljö

Problembild: Det finns få funktioner i Södalsgymnasiet som är anpassade efter olika målgrupper. Flertalet funktioner som expedition, elevhälsa och personalrum är placerade på samma våningsplan vilket kan göra att spridningen av vuxna i skolan minskar.

Mål: Det ska finnas aktiviteter i Södalsgymnasiet som passar olika målgrupper. Spridningen av funktionerna i skolan ska skapa förutsättningarn för vuxennärvaro i hela skolan.

Åtgärd:

- 1)
- 2)
- 3)

Ansvar:

Klart:

Uppföljning:

Kommentar:

20. Verka för en jämnare könsfördelning i korridorer och vid gemensamma ytor

Problembild: Flödesanalyser visar att könsfördelningen är ojämn i vissa korridorer och vid gemensamma ytor

Mål: Könsfördelningen i skolans gemensamma utrymmen ska vara jämn

Åtgärd:

- 1)
- 2)
- 3)

Ansvar:

- 1)
- 2)
- 3)

Klart:

- 1)
- 2)
- 3)

Uppföljning:

- 1)
- 2)
- 3)

Kommentar:

Tillbaka till fokusområden

Handlingsplan

21. Förbättra tydligheten i skolans inre och yttre miljö

Problembild: Flera funktioner i Sjödalsgymnasiets inre miljö saknar skyltar som tydliggör användningsområdet. Skolans utformning med flertalet liknande korridorer bidrar till en låg orienterbarhet. Olika sektioner i skolan är inte särskiljda från varandra på ett tydligt sätt. Vissa av toalettläsen i skolan signalerar inte om det toaletten är upptagen eller ledig.

Mål: Alla funktioner i Sjödalsgymnasiet ska vara uppmärkta med skyltar. Gestaltningen i den inre miljön ska utformas så att orienterbarheten ökar och så att olika sektioner i skolan särskiljs. Skolans toaletter ska ha läs som visar om toaletten är ledig eller upptagen.

Åtgärd:

- 1)
- 2)
- 3)

Ansvar:

Klart:

Uppföljning:

Kommentar:

22. Verka för att öka den social kontrollen i skolans inre och yttre miljö

Problembild: Under intervjuer beskriver personalen att utformningen av Sjödalsgymnasiets lokaler, med flera byggnader och många ingångar, gör att det är svårt att ha kontroll över vilka som vistas i skolan. Korridorer utan insyn minskar också möjligheterna till en god social kontroll. Flödesanalyser indikerar att vuxennärvaron är låg på vissa ställen i skolan.

Mål: Utformningen av den inre miljön ska i så hög utsträckning som möjligt skapa förutsättningar för en god social kontroll. Det ska finnas en god vuxennärvaro i hela Sjödalsgymnasiet.

Åtgärd:

- 1)
- 2)
- 3)

Ansvar:

Klart:

Uppföljning:

Kommentar:

Tillbaka till fokusområden

Handlingsplan

23. Anpassa belysningen i skolans inre miljö efter olika funktioner

Problembild: Belysningen i Sjödalsgymnasiets inre miljö är inte anpassad efter olika funktioner.

Mål: Belysningen i den inre miljön ska utformas så att användningen av olika funktioner tydliggörs

Åtgärd:

- 1)
- 2)
- 3)

Ansvar:

Klart:

Uppföljning:

Kommentar:

24. Förbättra skalskyddet i skolans inre miljö

Problembild: Flera av kamerorna i Sjödalsgymnasiets inre miljö sticker ut från omgivningen på ett påtagligt sätt. Vissa av de uppsatta kamerorna är delvis täckta. Det saknas skalskydd som hindrar obehöriga att ta sig in i skolan via matsalen. Skolans toaletter saknar säkerhetslås.

Mål: De kameror som sitter uppsatta ska vara väl integrerade i omgivningen. Det ska inte finnas några trasiga eller förtäckta kameror uppsatta. Det ska inte vara möjligt att ta sig in i skolan utan passerkort. Det ska finnas säkerhetslås på skolans toaletter.

Åtgärd:

- 1)
- 2)
- 3)

Ansvar:

Klart:

Uppföljning:

Kommentar:

Tillbaka till fokusområden

Handlingsplan

25. Förbättra förvaltningen i skolans inre miljö

Problembild: Det finns flera exempel på att fastigheterna och objekten i Sjödalsgymnasiets inre miljö är trasiga eller slitna. Det förekommer skadegörelse och nedskräpning i skolans gemensamma utrymmen. Det finns få objekt i de gemensamma utrymmena med ett positivt signalvärde, exempelvis utsmyckningar i form av elevarbeten.

Mål: Fastigheter och objekt i Sjödalsgymnasiet ska vara väl underhållna. Det ska inte finnas påtaglig skadegörelse eller nedskräpning i de gemensamma utrymmena. Sjödalsgymnasiets gemensamma utrymmen ska innehålla objekt med positiva signalvärden.

Åtgärd:

- 1)
- 2)
- 3)

Ansvar:

Klart:

Uppföljning:

Kommentar:

26. Förbättra informationen i skolans inre och yttre miljö

Problembild: Det saknas information i Sjödalsgymnasiet som riktas till elever som har blivit utsatta, samt information om hur skolan arbetar förebyggande och trygghetsskapande. Det saknas tydliga samlingsplatser för information i både den inre och yttre miljön.

Mål: Elever som har blivit utsatta ska enkelt hitta information om sina rättigheter och var på skolan de kan vända sig för att få hjälp och stöd. Sådan information ska finnas vid centrala målpunkter i skolan samt på toaletter och andra platser där elever kan ta till sig informationen ostört. Det ska också finnas information om skolans brottsförebyggande och trygghetsskapande arbete. Det ska finnas samlingsplatser för information vid centrala målpunkter i och utanför skolan.

Åtgärd:

- 1)
- 2)
- 3)

Ansvar:

Klart:

Uppföljning:

Kommentar: