

Kvalitetsberättelse för elevhälsans medicinska insats läsår 2017-2018

Mål och riktlinjer

Elevhälsans medicinska insatser (EMI) regleras i skollagen (2010:800). Skolläkare och skolsköterska har även att följa hälso- och sjukvårdslagen och andra lagar samt socialstyrelsens författningar som berör området. Skolsköterskorna och skolläkarna följer program för elevhälsans medicinska insatser i Huddinge kommun. Detta revideras årligen och fastställs av verksamhetschefen. EMI följer även Skolverkets och Socialstyrelsens gemensamma dokument ”Vägledning för elevhälsan”, 2014.

Skolsköterskeresurser

Det finns skillnader i Huddinge kommun avseende skolsköterskebemanning på skolorna, se tabell 1 nedan. Några skolor har fått en utökning av skolskötersketjänsten under 2018. En skola har under läsåret haft ett mycket högt elevantal på grund av att skolsköterskan avslutat sin specialistutbildning parallellt med skolskötersketjänsten. EMI-ledningen fortsätter arbeta för en mer jämlik tillgång till skolsköterska för eleverna och för att möjliggöra för skolsköterskan att arbeta mer förebyggande och hälsofrämjande.

Tabell 1. Antal elever per skolsköterska och skola

Grundskola	Skolsköterska %	Antal elever	Elever/Heltids skolsköterska	Elever/ Skolskötersketimmar
Annerstaskolan	200	561	208,5	7,01
Balingsnässkolan	100	612	612,0	15,30
Edboskolan	155	751	484,5	12,11
Glömstaskolan	80	487	608,8	15,22
Hörningsnäs/Ängsnäs	100	551	551,0	13,78
Kvarnbergaskolan	60	621	1035,0	25,88
Kungsklippe/Kräppla	90	560	622,2	15,56
Källbrinksskolan	100	468	468,0	11,70
Kästaskolan	60	245	408,3	10,21
Långsjö/Skansbergsskolan	100	410	410,0	10,25
Mörtviksskolan	80	397	496,3	12,41
Rosenhill/Lindskolan	100	127	127,0	3,18
Segeltorpsskolan	100	668	668,0	16,70
Sjötorpskolan	75	320	426,7	10,67
Snättringeskolan	100	544	544,0	13,60
Solfagra/Stensäng	100	704	704,0	17,60
Stenmo/Skogskällan	100	514	514,0	12,85
Tomtbergaskolan	90	490	544,4	13,61
Trångsundskolan	100	767	767,0	19,18
Utsäljeskolan	100	608	608,0	15,20

Vistaskolan	150	827	551,3	13,78
Visättraskolan	100	389	389,0	9,73
Vårby skolor	100	646	646,0	16,15
Östra grundskolan	100	524	524,0	13,10
Totalt:	2440	12791	524,5	13,1

Gymnasiet	Skolsköterska %	Antal elever	Elever/Heltids skolsköterska	Elever/Skolskötersketimmar
Huddinge gymnasium	90	570	633,3	15,83
Sjödalsgymnasiet	175	1050	600,0	15,00
Sågbäcksgymnasiet	100	606	606,0	15,15
Östra Gymnasiet	100	871	871,0	21,78
Totalt:	465	3097	666,0	16,7

Skolläkarresurser

Under läsåret har skolläkarbemanningen varierat mellan 2,2 – 2,4 tjänster för Huddinge kommuns närmare 18 000 elever. Inom detta utrymme ska även den medicinskt ledningsansvariga skolläkarens administrativa och medicinska ledningsuppdrag skötas. Skolläkaren bidrar med medicinskunskap som stöd i det pedagogiska arbetet och deltar på EHT i mån av tid. Skolläkaren har vidare planerat mottagning med varierande frågeställningar från skolrelaterade problem till mer medicinska.

Hälsobesök

Alla elever ska erbjudas hälsobesök i nyckelåldrarna enligt skollagen och socialstyrelsens riktlinjer.

Varje år erbjuder skolsköterskorna hälsosamtal med en digital elevhälsoenkät som underlag i åk 4, 8 och åk1 gym.

De frågor som berörs gäller skolmiljö, fysisk och psykisk hälsa, kost, sömn, fysisk aktivitet och fritid.

Under dessa samtal får skolsköterskorna möjlighet att fånga upp elever som kan behöva stöd och insatser. Eleven får också möjlighet att själva reflektera över sin situation och fortsatt hälsoutveckling.

Andelen barn- och ungdomar som har hälsosamtal med skolsköterskan är hög. I förskoleklass, åk 2, åk 4, åk 6, åk 8 är andelen elever som haft hälsosamtal högt mellan 93-100 %.

Gymnasieskolans siffror har ökat betydligt sedan förra läsåret, en utveckling som vi hoppas fortsätter. Tabell 2 visar antalet hälsobesök i nyckelåldrar.

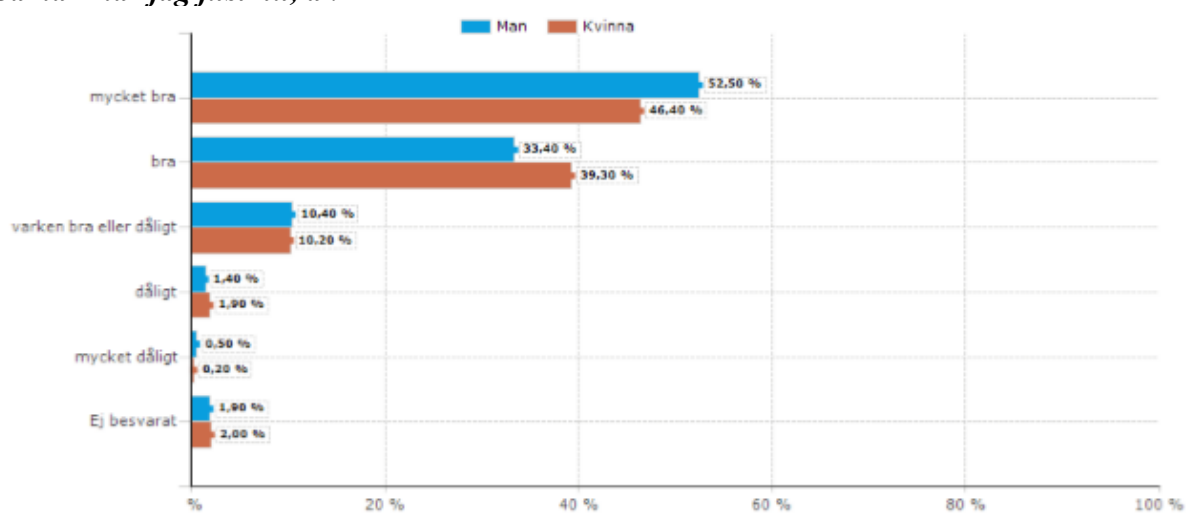
Tabell 2. Hälsobesök i nyckelåldrar

Årskurs	Antal elever	Antal hälsobesök	Hälsobesök (procent)
Förskoleklass	1326	1312	99 %
Årskurs 2	1273	1267	99 %
Årskurs 4	1192	1184	99 %
Årskurs 6	1022	1013	99 %
Årskurs 8	958	853	98 %
Totalt Grundskola	5771	5629	98 %
Årskurs 1 Gymnasiet	1088	748	69 %

Inom EMI diskuterar vi hur resultaten från elevhälsoenkäterna ska användas. Enkäten används individuellt som underlag i ett elevcentrerat hälsosamtal. På gruppnivå, klass kan resultatet användas för att diskutera och åtgärda sådant som framkommit som ett problem för flera elever. Resultatet kan och bör användas på skolnivå/EHT för att dra slutsatser om vilka hälsofrämjande insatser skolan kan arbeta med. Till exempel om eleverna kan arbeta i sin egen takt och hinner med skolarbetet eller känner sig stressad över skolarbetet. Enkäten kan också användas för att beskriva situationen på kommunnivå.

Exempel på resultat från elevhälsoenkäten åk 4

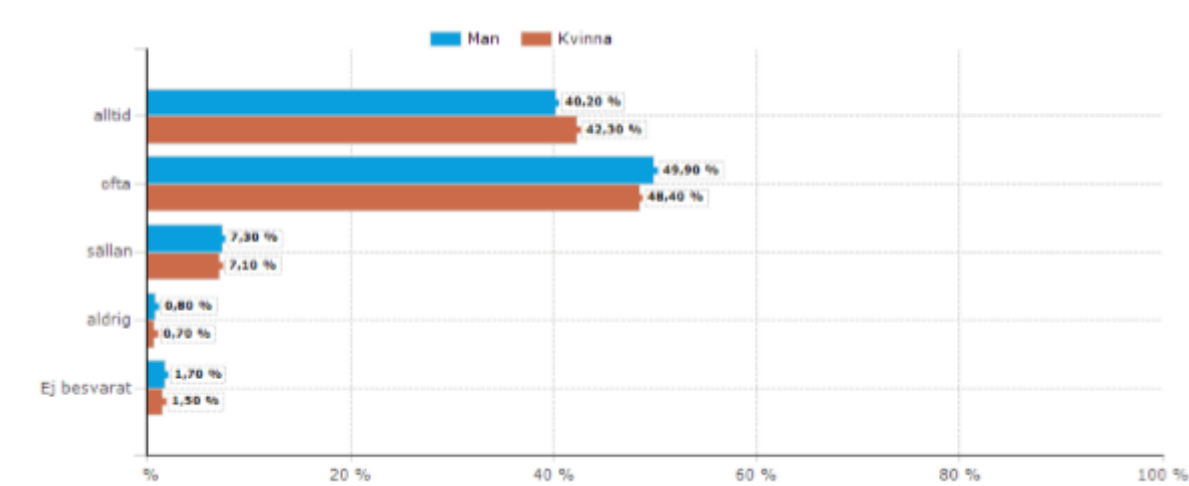
Så här mår jag just nu, åk 4



85 % av pojkarna och 85 % av flickorna uppger att de mår bra eller mycket bra.

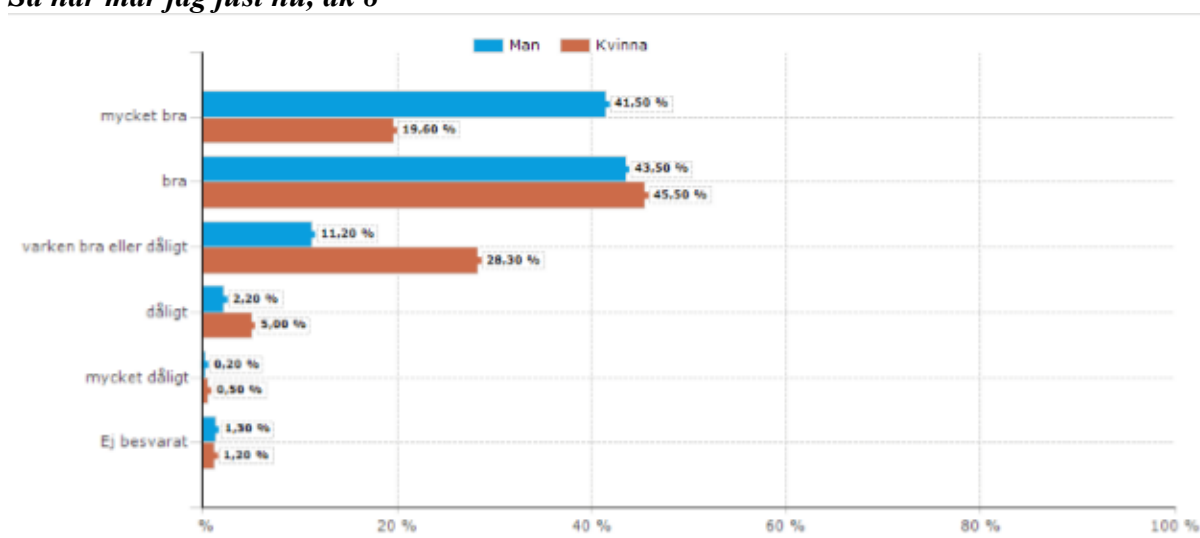
2 % av pojkarna och 2 % av flickorna uppger att de mår dåligt eller mycket dåligt

Jag kan arbeta i min egen takt och hinner med skolarbetet, åk 4



Exempel på resultat från elevhälsoenkäten åk 8

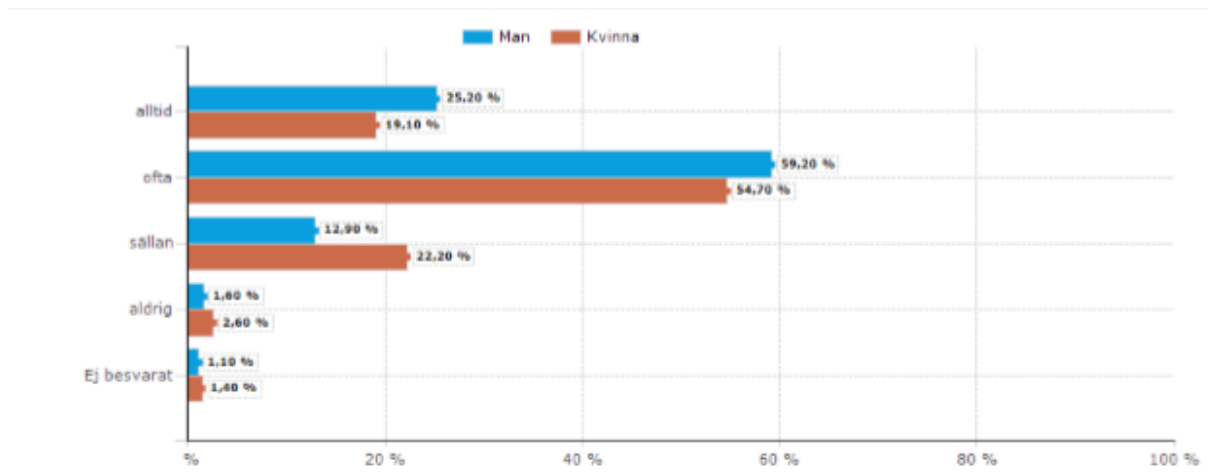
Så här mår jag just nu, åk 8



85 % av pojkarna och 65 % av flickorna uppger att de mår bra eller mycket bra.

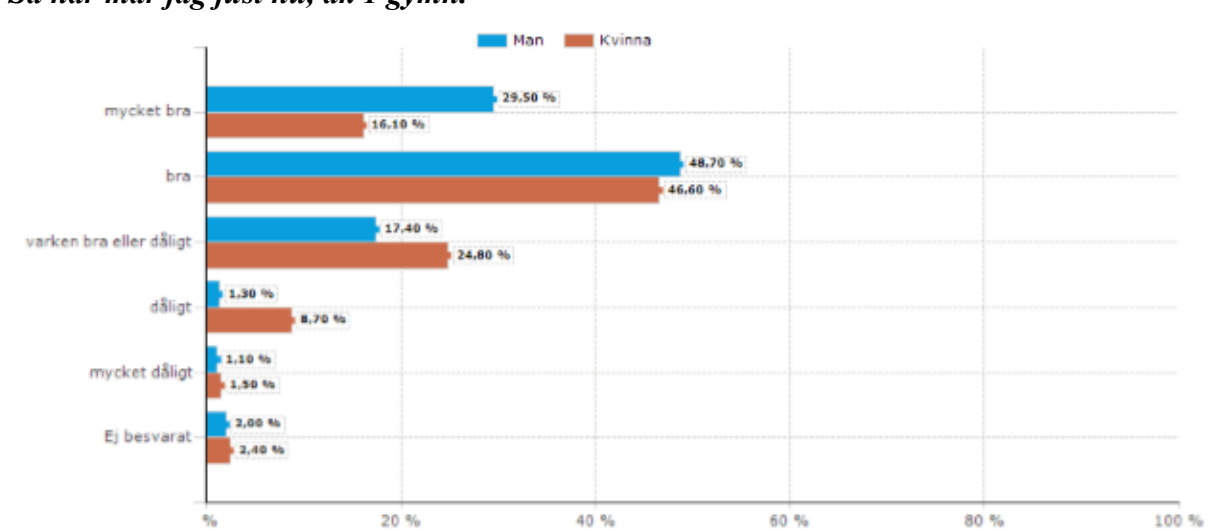
2 % av pojkarna och 5 % av flickorna uppger att de mår dåligt eller mycket dåligt

Jag kan arbeta i min egen takt och hinner med skolarbetet, åk 8



Exempel på resultat från elevhälsoenkät åk 1 gymnasiet

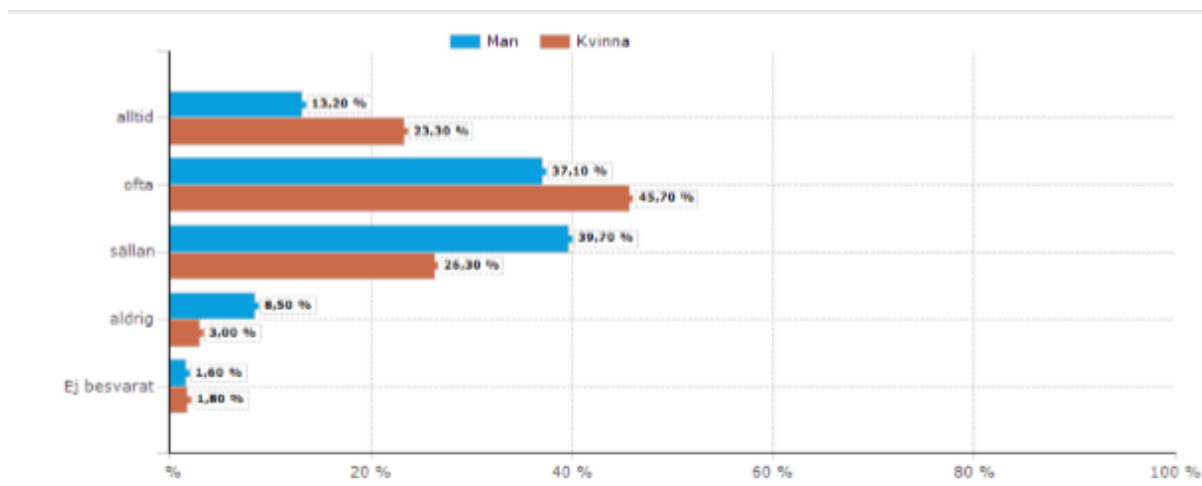
Så här mår jag just nu, åk 1 gymn.



78 % av pojkarna och 62 % av flickorna uppger att de mår bra eller mycket bra.

2 % av pojkarna och 10 % av flickorna uppger att de mår dåligt eller mycket dåligt

Jag känner mig stressad över skolarbetet, åk 1 gymn.



Resurscentrum för nyanlända – RCN

Uppdraget riktar sig till nyanlända elever i kommunen som påbörjat sin skolgång i Huddinge kommun. RCN erbjuder en hälsokontroll som innefattar hörsel, syn, längd, vikt, ryggkontroll, hälsosamtal, genomgång av vaccinationsstatus, första vaccinationen samt säkerställande att eleven tagit aktuella blodprover på asylmottagningen och rekvisering av dessa provsvar. I de fall eleven är arbetskraftsinvandrad skickar remiss för provtagning till vårdcentral.

I hälsosamtalet görs genomgång av elevens bakgrund avseende fysisk och psykisk hälsa, samt sociala omständigheter i hemlandet, förhållandet under resvägen och aktuell hälsosituation i Sverige.

Hälsokontroll av elev på grundskolan och gymnasiet görs i de flesta fall av skolläkare och skolsköterska tillsammans. Hälsokontroller sker med tolk i de flesta fall.

En större andel kvotflyktingar med stora medicinska problem har kommit detta läsår. Den medicinska delen av barnens problematik kartläggs och det har inneburit mycket kontakt med annan sjukvård samt insamlande av olika typer av handlingar.

RCN har givit 137 kompletterings-vaccinationer som en första vaccination, efterföljande vaccinationer ges i respektive skola.

Tabell 3 Elever klara, överrapporterade och utskrivna från RCN:

	HT-17	VT-18	Totalt
Gymnasiet	100	71	171
Grundskolan	143	170	313
Totalt	243	241	484

Vaccinationer

Vaccinationstäckningen för vaccinationer inom barnvaccinationsprogrammet är högt i Huddinges skolor ca. 94-100 % förutom vaccination mot Humant papillomvirus – HPV där vaccinationstäckningen ligger på 89%.

Några vårdnadshavare är tveksamma till HPV vaccination och godkänner inte att deras flicka i åk 5 ska få vaccinationen. Det skiljer sig mellan skolor och skolområden i Huddinge. Vi erbjuder HPV vaccinationen på nytt i åk 8 och 1 på gymnasiet, till de som tackat nej.

Tabell 4 Andelen elever i procent i åk 2, 5 och 8 som fått vaccination enligt svenskt barnvaccinationsprogram.

Årskurs - vaccin	Antal elever som fått vaccination i procent
Årskurs 2 MPR-vaccin Mässling/Påssjuka/Röda Hund	97 %
Årskurs 5 flickor HPV-vaccin Humant Papillom virus	89 %
Årskurs 8 dTp- vaccin Difteri/Stelkramp/Kikhosta	94 %

Vi erbjuder kompletterings-vaccination enligt svenskt barnvaccinationsprogram till alla nyinvandrade elever som börjar i Huddinges skolor. Vi erbjuder även kompletteringar till de elever som tidigare tackat nej eller missat någon vaccination. De allra flesta tackar ja och blir vaccinerade under skoltiden.

Ansvariga för kvalitetsberättelsen är:

Barbro Lönnkvist, Verksamhetschef elevhälsans medicinska insats

Anna Wennberg, Skolläkare med medicinskt ledningsuppdrag

Huddinge 2019-01-30