



**HBS** Samordningsförbundet  
HUDDINGE BOTKYRKA SALEM

*Samverkan mellan kommun, region, arbetsförmedling och försäkringskassa*



**Huddinge**

# Rapport förstudie

## Startplats Ung

”Om jag springer ett lopp och bara en person har kartan och jag kommer efter, då kan jag inte nå målet utan då måste någon komma tillbaka och hämta upp mig”



## **Huddinge september 2021**

Rapportförfattare: Sophie Berglöf och Elin Asplund, Samordningsförbundet Botkyrka Huddinge Salem. I arbetet med att ta fram material till förstudien har även Micaela Holmén och Liv Öström Drake från Huddinge kommun deltagit.

Kontaktuppgifter: [samordningsforbundethbs@huddinge.se](mailto:samordningsforbundethbs@huddinge.se)

Innehåll	sid
1. Sammanfattning.....	3
2. Bakgrund .....	4
3. Problem- och behovsanalys .....	6
3.1 Att varken arbeta eller studera i unga år kan ge långsiktiga negativa konsekvenser.....	6
3.2 Gruppen unga som varken arbetar eller studerar (uvas) är heterogen.....	7
3.3 För att möta behoven hos uvas behövs samordning och samverkan .....	7
3.4 Det är svårt att nå uvas .....	8
3.5 Tilliten till myndigheter .....	9
4. Metod och arbetssätt.....	10
4.1 Tjänstedesign som metodval.....	10
4.2 Tjänstedesignsprocessens olika steg.....	11
4.3 Lärdomar från användandet av tjänstedesign i denna förstudie.....	12
4.4 Arbetssätt .....	13
4.5 Avgränsningar.....	15
5. Intressentanalys .....	16
6. Målgruppsanalys .....	18
6.1 En heterogen grupp som kräver ett intersektionellt perspektiv.....	18
6.2 Kända riskfaktorer för utanförskap på arbetsmarknaden .....	18
6.2.1 Uppväxtvillkor och familjesituation .....	19
6.2.2 Utrikes eller inrikes född .....	19
6.2.3 Funktionsvariationer .....	20
6.2.4 Geografiska skillnader .....	20
6.2.5 Skolresultat.....	21
6.2.6 Psykisk och fysisk hälsa .....	22
6.2.7 Mobbning, diskriminering, rasism och kränkande behandling.....	22
6.2.8 Beteendeproblem, attityder och kriminalitet .....	23
6.2.9 Sammanfattning av utmaningar kopplade till målgruppen .....	24
6.3 Coronapandemins påverkan på ungas etablering .....	25
6.4 Unga som varken arbetar eller studerar utifrån de horisontella principerna .....	26
6.4.1 Fördjupad lokal analys utifrån de horisontella principerna.....	26
7. Resultat.....	28
7.1 Resultat från intervjuer med unga .....	28
7.1.1 Kunskap om vilket stöd som finns och hur myndigheter fungerar.....	28
7.1.2 Kontakt och kommunikation med myndigheter.....	29
7.1.3 Ansvar och förväntningar.....	30
7.1.4 Rätt stöd i rätt tid.....	31
7.1.5 Konkreta stödinsatser .....	31
7.2 Användarresa - kommunens information till unga som varken arbetar eller studerar .....	32
7.3 Resultat från fokusgrupp om tillitsfulla relationer med unga.....	33
8. Slutsatser .....	35
8.1 Analysseminarium .....	35
8.2 Styrgruppsmöte.....	35
8.3 Sammanfattande analys.....	36
8.4 Utvecklingsområden.....	38
BILAGA 1 Målgruppsbeskrivning .....	40
BILAGA 2 Intressentöversyn .....	50
BILAGA 3 Information till Uvas .....	55
Referenser .....	59

## 1. Sammanfattning

Denna förstudie beskriver och uppmärksammar utmaningar kopplade till unga som varken arbetar eller studerar (uvas) boende i Huddinge kommun. Dessa personer riskerar att hamna i inaktivitet, ekonomisk utsatthet och långvarig arbetslöshet längre tid än de önskar och saknar ofta kunskap om vilket stöd de kan få från samhället för att återuppta sina studier eller stärka sin ställning på arbetsmarknaden.

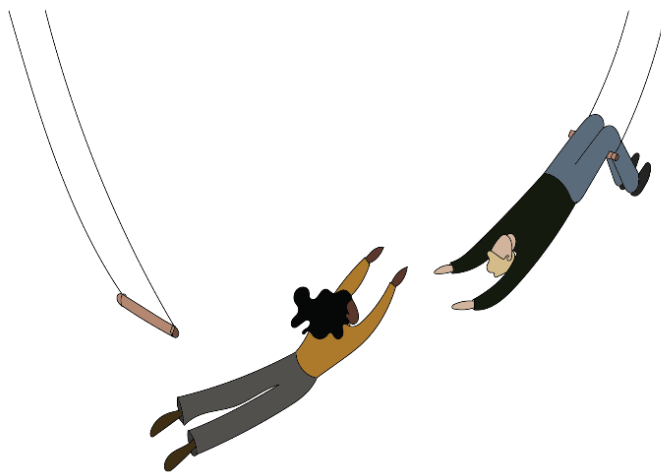
Syftet med förstudien har varit att genom metoden tjänstedesign fånga de ungas egna upplevelser och erfarenheter av hur myndigheter, i synnerhet kommunen, kan nå ut med information, skapa tillitsfulla relationer till uvas och erbjuda dem rätt stöd i rätt tid.

Det finns idag många insatser riktade till unga Huddingebor, men befintligt stöd behöver bli mer tillgängligt, koordinerat och flexibelt. Det saknas kunskap om det stöd som erbjuds målgruppen, inte bara bland de unga, utan även bland professionella.

Uvas är en heterogen grupp som befinner sig i olika livssituationer, vilket behöver beaktas i utformningen av det stöd som erbjuds. Forskning och statistik visar att det finns olika riskfaktorer på individ-, familj- och samhällsnivå som gör att vissa unga löper större risk att hamna i utanförskap. Här behöver myndigheterna arbeta aktivt och förebyggande för att kunna möta personer med sammansatta behov innan det gått för lång tid.

Förstudien föreslår följande sex utvecklingsområden för att fler unga som varken arbetar eller studerar ska få det stöd de behöver, må bättre och öka sina möjligheter till etablering i samhällsliv och arbetsmarknad:

- En utsträckt hand
- Personlig kontakt
- Ett tydligt erbjudande
- Helhetsperspektiv och kontinuitet
- Lotsande stöd och sammanhållen planering
- Vara i aktivitet och befinna sig i ett sammanhang



## 2. Bakgrund

Att gå från att vara ett barn till att vara vuxen kan för många upplevas som en omvälvande tid. Det handlar om att hitta sig själv och vem man vill vara, men också om att självständigt ta ansvar för sitt vuxna liv. Det innebär inte sällan även en hel del förändringar, så som att flytta hemifrån, få sitt första jobb eller påbörja en högre utbildning. Många strukturer som tidigare fanns i form av skola och vårdnadshavare försvinner och nya ska etableras. Tidigare har kanske kontakterna med myndigheter och institutioner ofta skötts av vårdnadshavare men vid arton får man eget ansvar att hålla dessa kontakter. Det tar tid att stegvis bygga upp sitt vuxenliv med bostad, utbildning, jobb och socialt nätverk. Den nya situationen kan kännas stressande att klara av samtidigt som man ska göra viktiga val och försöka förstå vad man vill göra med sitt liv. Prestationskrav och känslan av att inte kunna hantera livets utmaningar tillsammans med en ökad individualisering och ett överflöd av intryck bidrar till att alltför många unga upplever ohälsa och har svårigheter att ta del av skolväsende, arbetsmarknad och samhällsliv.

Vuxensamhället och dess institutioner förväntar sig generellt sett ett stort eget ansvar från unga att göra "rätt val" i "rätt tid" för att bjudas in i samhällsgemenskapen på lika villkor som den föregående generationen. Detta blir särskilt påtagligt i frågor som rör ungas väg genom utbildningssystemet och förankring på arbetsmarknaden. För vissa blir utmaningarna extra svåra. Samhället behöver då erbjuda stöd för att underlätta etablering i samhällslivet och bidra till god hälsa bland unga vuxna. Samtidigt handlar övergången till vuxenlivet även om en frigörelseprocess och om att få bestämma själv hur man vill ha det i sitt vuxna liv. Samhället kan inte tvinga en ung person att ta emot stöd och insatser. Men när unga personer inte vet vilket stöd som finns, eller har svårt att formulera sitt stödbehov, uppstår en problematik där unga riskerar att hamna utanför både skola och arbetsliv.

Erfarenheten från flera insatser och projekt som har finansierats av samordningsförbund genom åren är att de möter dessa personer senare i livet, när de utvecklat omfattande behov av stöd från flera myndigheter. Att samhället inte har lyckats fångats upp dessa personer och ge dem rätt stöd tidigare är en stor förlust för både den enskilde och för samhället.

Det saknas idag verktyg för att nå unga som inte tar del av myndigheters information, som saknar kunskap om det stöd som finns och som inte självmant söker upp stödet som erbjuds trots att behovet finns. För unga vuxna som lämnat grundskola och gymnasium skapas en gråzon mellan myndigheter kring vem, när och hur gruppen kan sökas upp för att informera, ge kunskap och stöd.

Stödet till uvas är idag uppdelat mellan flera myndigheter och verksamheter med olika ansvarsområden och olika regelverk. För de unga som idag söker samhällets stöd leder uppdelningen av ansvar ofta till olyckliga konsekvenser, t.ex. att stöd uteblir för att man bOLLAS mellan olika aktörer, att det sker onödiga glapp mellan insatser eller att den unges behov av rehabilitering, vägledning, arbetsmarknadsinsatser etc. inte uppmärksammas om behovet omfattar flera behovsområden. För att kunna erbjuda unga vuxna ett adekvat stöd behövs samordning och kunskapsutbyte mellan olika samhällsaktörer.

Denna förstudie utgår också från behovet av att göra representanter från målgruppen mer delaktiga i utvecklingsarbetet för att kunna identifiera rotorsaken till utanförskapet och belysa de behov som unga själva lyfter för att kunna etablera sig på arbetsmarknaden. Myndigheterna behöver arbeta aktivt med att upprätta och bibehålla tillitsfulla relationer till unga. Stödet behöver utgå från att stärka de ungas egenmakt och möjlighet att göra egna val som leder till en långsiktigt hållbar samhällsetablering via arbete eller studier.

För att kunna föreslå adekvata utvecklingsområden i arbetet med unga som varken arbetar eller studerar har denna förstudie genomförts med hjälp av metoden tjänstedesign. Metoden har hjälpt oss att, tillsammans med målgruppen och relevanta aktörer, utreda hur samordningsförbundets medlemmar<sup>1</sup>, på ett bättre och mer jämlikt sätt än idag, kan möta målgruppens behov av stöd i övergången till vuxenlivet. Förstudien har främst utgått från erfarenheter och exempel utifrån ett Huddinge-perspektiv sett till vilka som intervjuats och den insatskartläggning som gjorts.

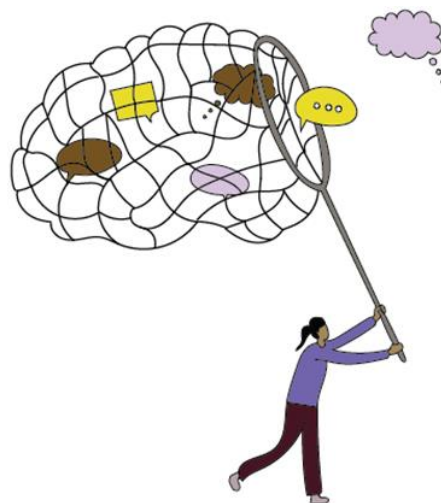
---

*”För att förebygga ett utanförskap är det viktigt att samhällets insatser för dessa ungdomar tar hänsyn till individens förutsättningar, behov och önskemål för att påbörja eller återgå till utbildning, eller ger möjligheter för annan meningsfull sysselsättning. Det är därför enligt förarbetena av vikt att individens behov och önskemål är utgångspunkten för samhällets insatser och inte det offentliga organisering.*

*Samhällets insatser för ungdomar som varken arbetar eller studerar ska sättas in så snart som möjligt. Insatserna ska vara lätta att förstå för ungdomarna och det ska även vara lätt att hitta rätt i utbudet av erbjudanden och stöd. Vidare är det viktigt att ungdomarna inte bollas mellan olika myndigheter vid samverkan dem emellan.”*

Skolverkets allmänna råd

---



---

<sup>1</sup> Arbetsförmedlingen, Försäkringskassan, Huddinge, Botkyrka och Salems kommun samt Region Stockholm.

### 3. Problem- och behovsanalys

#### 3.1 Att varken arbeta eller studera i unga år kan ge långsiktiga negativa konsekvenser

I Huddinge, liksom i övriga riket, står de offentliga välfärdsaktörerna inför utmaningar kopplade till att ge alla unga goda förutsättningar till ett gott liv och att kunna bidra i arbetsliv och samhälle. Denna förstudie har haft i uppdrag att undersöka varför unga vuxna inte alltid tar del av samhällets stöd, fast de har behov, på sin väg mot egen försörjning och andra viktiga sociala delar i vuxenlivet. En viktig del är att beakta heterogeniteten inom gruppen unga, för att kunna erbjuda jämlika möjligheter till att slutföra sin utbildning och etablera sig på arbetsmarknaden.

Att lämna skolan och etablera sig på arbetsmarknaden är en viktig del i övergången till att bli vuxen. Pandemin och dess effekter förväntas försvåra många ungas etablering på arbetsmarknaden. Det är rimligt att förvänta sig att unga som lämnat gymnasiet under den pågående pandemin kommer att vara en särskilt utsatt grupp. Generellt har också vägen från utbildning till arbete blivit alltmer krokig och utdragen både i Sverige och i andra länder. Tydliga etablerings- och karriärspår har ersatts av allt fler olika övergångsmönster. Etableringsåldern, då minst 75 procent av en årskull förvärvsarbetar, har ökat från 20-årsåldern under 1980-talet till att stabilisera sig runt 29-årsåldern de senaste tio åren. En del unga går in och ur studier och arbete och mellan stödjande verksamheter i perioder.<sup>2</sup>

Att som ung sakna arbete under längre period kan innebära negativa konsekvenser på både kort och lång sikt. Ett sätt att försöka minska antalet uvas är att vidta åtgärder för att unga ska fullfölja skolan. Det är därför viktigt att unga i behov av stöd identifieras tidigt.<sup>3</sup> Genom det kommunala aktivitetsansvaret (KAA) är kommunerna skyldiga att uppmärksamma och erbjuda insatser till ungdomar under 20 år som inte studerar i gymnasieskolan eller genomför någon motsvarande utbildning. I första hand ska åtgärderna syfta till att ungdomarna börjar på eller återupptar en utbildning, i andra hand att de får en annan sysselsättning som exempelvis arbete.<sup>4</sup> En utmaning lokalt är dock att KAA i Huddinge bara når cirka 30-50 procent av de unga som är mellan 16 och 20 år och saknar sysselsättning.

Var tionde ung person i Sverige har någon gång i sin ungdom, statistiskt sett, stått utan både arbete och studier och andelen uvas har varit relativt konstant i Sverige över tid. För en majoritet av de cirka 150 000 unga vuxna är det en övergående fas i livet. Det kan handla om personer som har tagit ett sabbatsår efter gymnasiet, är på resande fot, arbetar utomlands eller studerar i utlandet utan studiemedel från CSN. De har troligtvis en kort väg till att sedan etablera sig på arbetsmarknaden eller börja eftergymnasiala studier. Men för knappt var fjärde uvas varar utanförskapet en längre period och riskerar att leda till långvariga negativa effekter på arbetsinkomst även på längre sikt. Sannolikheten att lämnas uvas-gruppen är också betydligt lägre bland unga med en funktionsvariation.

---

<sup>2</sup> SOU 2018:11

<sup>3</sup> Forte 2020

<sup>4</sup> [www.skolverket.se](http://www.skolverket.se)

### 3.2 Gruppen unga som varken arbetar eller studerar (uvas) är heterogen

Gruppen uvas består både av personer som aktivt söker arbete och av personer som inte aktivt försöker att ändra på sin situation.<sup>5</sup> Anledningen till inaktivitet kan vara att man har gett upp försöken att studera eller ta sig in på arbetsmarknaden efter en period av misslyckade försök. Ofullständig skolgång kan också ha lett till att tron på möjligheten att få jobb är låg och att man därför inte heller söker jobb. En del i gruppen uvas har allvarlig ohälsa, missbruk och beroende eller andra sociala problem och söker därför inte jobb. Funktionsvariation kan vara ytterligare förklaring till att ha svårt att söka och få ett jobb.<sup>6</sup>

Oavsett orsak till varför en ung person varken arbetar eller studerar, kan vi konstatera att ett långvarigt utanförskap är kostsamt på ett personligt plan och ett misslyckande för samhället. Forskning har visat att det leder till betydligt sämre möjligheter för personen att även senare i livet delta i arbetslivet och därtill en ökad risk för ohälsa.<sup>7</sup>

### 3.3 För att möta behoven hos uvas behövs samordning och samverkan

För att samhällets stödsystem ska kunna möta behoven hos den heterogena grupp som utgör uvas krävs aktiva insatser och samverkan mellan flera offentliga aktörer på lokal, regional och nationell nivå. Insatser behöver koordineras så att de blir träffsäkra och bidrar till att minska såväl antalet uvas som tiden unga befinner sig i detta utanförskap. Ett förebyggande arbete i tidig ålder kan göra stor skillnad för att en ung person ska få rätt förutsättningar att klara sig bra i livet. Likväl behövs insatser som fångar upp de som varken arbetar eller studerar och som inte heller har tillräckligt stöd från samhället.<sup>8</sup>

Genom samverkan kan unga erbjudas ett mer tillgängligt, träffsäkert och hållbart stöd. Men samtidigt som samverkan behöver formaliseras behöver den också vara flexibel utifrån enskilda individers behov och utifrån den kontext där samverkan ska ske. Behovet av ett förändrat perspektiv för att öka det offentliga förmåga att möta individer med mer sammansatta behov, eller mer komplexa samhällsfrågor, har lyfts fram av en rad utredningar de senaste åren.

---

*”Många ungdomar har kontakt med flera olika aktörer och ofta samverkar inte dessa aktörer och ungdomen kan ha svårt att förstå syftet med alla kontakterna. KAA ser behov av bättre samverkan mellan aktörerna (...) så att ungdomen får rätt stöd.”*

---

---

<sup>5</sup> IFAU 2020

<sup>6</sup> Forte 2020

<sup>7</sup> MUCF 2020

<sup>8</sup> MUCF 2021 A



Det är uppenbart att samverkan och samarbete mellan olika huvudmän och integrationen av tjänster behöver styras och stärkas utifrån en systemförståelse, i synnerhet när det gäller unga med en sammansatt problematik. Vi har också en utmaning i att föra samman alla de erfarenheter och kunskaper som finns för att arbeta mer i samordnade samarbeten mellan myndigheterna. Samtidigt saknas administrativa system för att på lokal nivå enkelt kunna följa upp vilka som ingår i gruppen uvas och följa utveckling över tid för vissa riskgrupper.

### 3.4 Det är svårt att nå uvas

Alla har rätt till vägledning av våra offentliga verksamheter för att etablera sig på arbetsmarknaden. Tveklöst är övergången från den grundläggande skolgången till etablering i samhället via fortsatta studier och inträde på arbetsmarknaden något som samhället måste understödja.

De projekt och verksamheter som finns riktade till uvas visar ofta på betydelsefulla resultat för de som deltar. Dock finns ett stort problem i att insatserna endast når en liten andel av det totala antalet individer i målgruppen.<sup>9</sup>

En del i problematiken handlar om svårigheterna för myndigheter att nå ut med information till unga i behov av stöd. Myndigheterna saknar idag verktyg för att nå de unga som inte själva tar kontakt. Det är även otydligt vem som ansvarar för att söka upp unga i behov av stöd efter att de fyllt 20 år och det kommunala aktivitetsansvaret avslutas.



---

<sup>9</sup> Statskontoret 2019:12

### 3.5 Tilliten till myndigheter

För att ett samhälle ska vara välmående behöver människor känna tillit till både andra människor och till olika samhällsfunktioner<sup>10</sup>. Tillit ger en förutsägbarhet som gör den sociala världen mer hanterbar. Undersökningar<sup>11</sup> av tillit hos befolkningen visar att det finns en utbredd uppfattning om att tilliten är sårbar. Unga personer säger sig ha tillit i mindre utsträckning än personer i medelåldern. Personer med förgymnasial respektive personer med gymnasial utbildningsnivå uppger sig också generellt ha lägre tillit till andra jämfört med personer med eftergymnasial utbildningsnivå. Det är även vanligare bland personer födda utanför Sverige att känna låg tillit till andra jämfört med personer födda i Sverige.

Att skapa tillit är ett stort åtagande som kräver inte bara tillräckliga resurser, utan även professionalism, tillförlitlig kunskap om insatser och förhållningssätt och lyhördhet för synpunkter och önskemål från medborgarna. Den tillit som verksamheterna har förtjänat måste förvaltas omsorgsfullt på alla nivåer – av brukare, praktiker och uppdragsgivare. Att bygga upp tillit tar tid. Att rasera den kan gå fort.

En undersökning gjord av SCB<sup>12</sup> visar att ungefär en tredjedel av unga som upplevt att de haft myndighetskontakter som fungerat dåligt uttryckte att de hade haft för lite kontakt. En nästan lika stor andel tyckte att de inte hade någon användning av den information som gavs. Nästan 3 av 10 tyckte att myndigheten var svår att nå. En tredjedel hade angett andra skäl till att kontakterna varit dåliga och fritextsvaren berättar om oengagerade handläggare som var svåra att få tag på och som inte upplevdes som kunniga eller villiga att hjälpa.

Svenska siffror i den internationella befolkningsenkäten *Health policy survey* tyder också på att förtroendet för hälso- och sjukvården har sjunkit jämfört med tidigare. De flesta professioner inom vård och omsorg tycks dock vara överens om att den tillitsfulla relationen är central, ibland helt avgörande. Däremot är det långt ifrån självklart hur välfärdssystemen ska organiseras och styras för att främja en sådan kontakt.



---

<sup>10</sup> Grosse, Julia 2012

<sup>11</sup> Tillitsbarometern, Ersta Sköndal Bräcke Högskola samt Folkhälsomyndighetens Nationella folkhälsoenkät

<sup>12</sup> SCB 2017:4

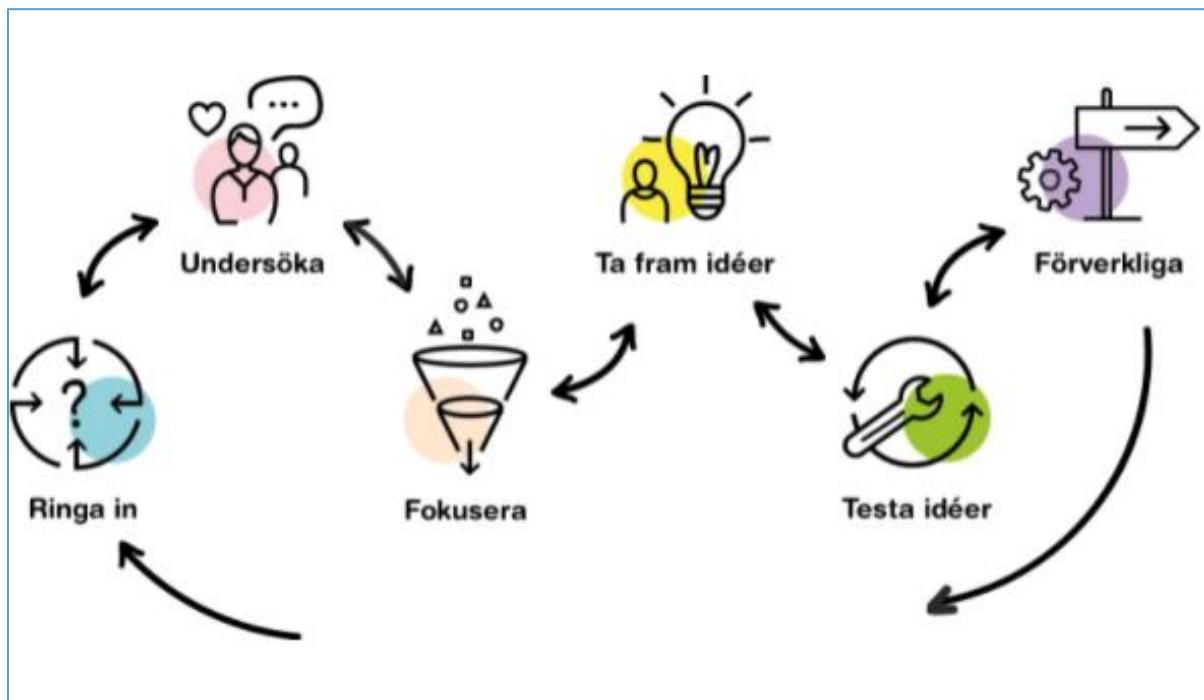
## 4. Metod och arbetssätt

I följande avsnitt beskrivs metoden för datainsamling som ger en bild av hur arbetet har genomförts och varför. Det beskrivs även hur materialet har samlats in och vilka avgränsningar som gjorts för att möjliggöra en analys inom tidsramen för denna förstudie.

### 4.1 Tjänstedesign som metodval

För att möta framtidens utmaningar behövs nya sätt att tänka och en djupare förståelse för vad som skapar värde för våra invånare. Genom att tillämpa de första stegen i metoden *tjänstedesign* har vi i denna förstudie haft en ansats att utgå från användarens behov och göra användaren till medskapare av lösningar. Tjänstedesign tar alltid sin utgångspunkt i användarens perspektiv, oavsett om man utvecklar produkter, tjänster eller policy, vilket leder till att det vi utvecklar verkligen skapar värde för de vi finns till för, att vi vågar ifrågasätta vår verksamhet och att vi kan sluta göra saker som inte efterfrågas eller uppskattas.<sup>13</sup>

Sveriges kommuner och Regioner (SKR) har tagit fram *Innovationsguiden* som ett stöd i processen med att skapa bättre samhällstjänster med våra invånare som medskapare. Innovationsguidens modell är uppdelad i sex steg, nedan följer en redogörelse för de olika stegen i processen, hämtat från [innovationsguiden.se](http://innovationsguiden.se).



Källa: SKR, Innovationsguiden

<sup>13</sup> SKR, Innovationsguiden

## 4.2 Tjänstedesignsprocessens olika steg

Det första steget handlar om att *ringa in* utmaningen. Vad vill man utveckla och för vem? I det här steget är det viktigt att ha en bred ansats som är öppen för olika möjligheter och riktningar, så att utmaningen inte för tidigt pekar mot en lösning. Det handlar om att skaffa sig en överblick över problemområdet och vilka personer eller grupper som berörs och påverkas av utmaningen och därmed bör involveras i arbetet med utmaningen.

Nästa steg handlar om att *undersöka* och förstå målgruppens behov, drivkrafter och upplevelser. Genom att observera, fråga och interagera med användarna skapas en bild av hur tjänsten eller produkten påverkar deras liv. Utmaningen i detta steg är att sluta anta och börja fråga samt att inte gå vidare för snabbt till att hitta lösningar. För att kunna genomföra detta steg behöver man välja en undersökningsmetod som på bästa sätt fångar användarnas upplevelser, och det finns flera olika metoder att välja mellan. Kopplat till denna förstudie har det handlat om intervjuer samt i viss mån användarresor.

Ofta är det bra att använda en kombination av metoder, för att komma åt de mindre uppenbara eller osynliga behoven, då användarna kan säga en sak men sedan agera på ett annat sätt. Det viktigaste i detta steg är dock inte vilken metod som används, utan inställningen hos den som undersöker. Det är viktigt att ha ett öppet sinne, att fråga även om man tror sig veta svaret och att inte söka bekräftelse på det man redan tänkt. Insamlat material bearbetas, analyseras och struktureras sedan så att man får en översikt över prioriterade utvecklingsområden. Målet är att på ett strukturerat sätt omvandla informationen till utvecklingsområden.

Därefter följer fasen *fokusera*, vilket går ut på att prioritera och välja ut vilka utvecklingsområden som känns relevanta och hanterbara att fokusera på i det fortsatta utvecklingsarbetet. I det här steget kan man komma fram till att man behöver prata med fler användare eller ställa kompletterande frågor. Det betyder att man kan behöva gå tillbaka till något av föregående steg. När man nått en mättnad i undersökningsmaterialet prioriteras insikterna och särskilda utvecklingsområden väljs ut för att utifrån dessa, i nästa steg ta fram idéer på lösningar.

Följande steg handlar om att *ta fram idéer* på lösningar för användarna. För att inte hamna i självklara lösningar eller utgå från ett organisatoriskt perspektiv kan man prova att byta perspektiv för att på så vis bryta invanda tankemönster. När man har tagit fram en mängd idéer som på olika sätt svarar mot de behov och problem identifierats är det dags att välja ut och konkretisera idéerna. Först behöver man skapa översikt över alla idéer, sedan bestäms vilka kriterier idéerna ska prioriteras utifrån och efter det väljer man ut de idéer som har störst potential.

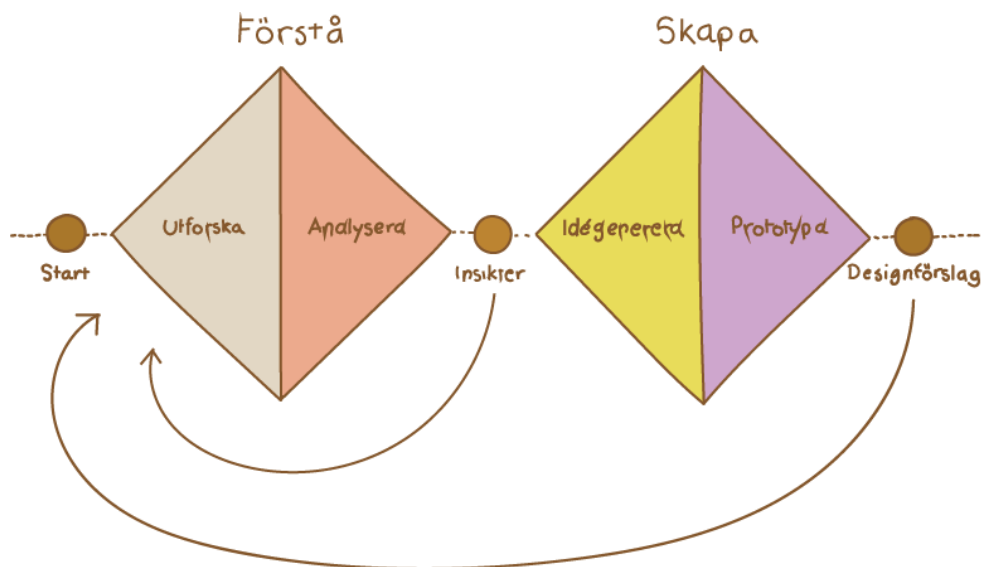
Det är sedan dags för att *testa idéerna* innan lösningen förverkligas, för att på så vis kunna väga fördelar och nackdelar mot varandra och upptäcka brister och fallgropar tidigt. Det viktiga i detta steg är att få feedback från användarna och det förutsätter att testerna sker tillsammans med de som ska använda och utföra tjänsten. Återkopplingen används till att göra om, ändra och justera idéerna tills man känner sig nöjd och har en lösning som svarar mot insikterna från användarundersökningarna och testerna tillsammans med användare och utförare.

Det sista steget i Innovationsguidens modell är att *förverkliga* lösningsförslagen till något som kommer att användas och skapa värde i användarens liv och vardag. Inför en förändring behöver alla berörda förstå varför förändringen behövs och därför kan det vara bra att börja testa lösningen i liten skala så testdeltagarna kan ge feedback, förfina och förankra lösningen innan den rullas ut till samtliga.<sup>14</sup>

#### 4.3 Lärdomar från användandet av tjänstedesign i denna förstudie

Denna förstudie har fokuserat på de tre första stegen i en tjänstedesignprocess och de givna tidsramar som funnits har till viss del påverkat möjligheten att arbeta metodtroget och helt och fullt ut utforskande. Arbetet har inneburit en läroprocess i såväl metod som avseende förstudiens utmaningsområde och problemställning.

Vi ser stora vinster med att i ett genomförandeprojekt ta vid den process som påbörjats i denna förstudie och där vi göra fler "loopar" för att ytterligare undersöka målgruppens verkliga behov. Det är svårt att på förhand förstå *konsekvenserna* av att inte fråga varför, utan det blir ofta tydligt först under analysen av det insamlade materialet. Inom ramen för denna förstudie har endast en mindre "loop" av processen kunnat genomföras. Något som också kan bidra till att fylla glapp i det insamlade materialet är att kombinera olika former av insamlingsmetoder. Djupintervjuer kan lägga en bra grund, men man kan också få insikter från andra perspektiv genom att exempelvis låta individer skriva dagbok. Även en workshop med målgruppen kan bidra till materialet och idégenereringen. Här kan vi se att pandemins restriktioner till viss del inskränkt möjligheten att testa olika former av insamlingsmetoder.



<sup>14</sup> SKR, Innovationsguiden

#### 4.4 Arbetsätt

Den här förstudien har fokuserat på tre konkreta utmaningsområden som rör hur vi på ett bättre sätt än idag kan nå ut till unga vuxna som är i behov av stödinsatser:

- en del unga vuxna har svårt att vara i kontakt med skola och myndigheternas stödinsatser trots att de har behov av stöd och/ eller inte slutfört utbildning.
- en del unga har låg tillit till myndigheterna och samhället i stort. Vi behöver öka vår förståelse för hur vi bygger tillitsskapande relationer med unga vuxna.
- unga har ett annat beteende och är inte lika mottagliga för den kommunikation som myndigheter traditionellt har använt sig av.

Förstudien föregicks av ett tidigare tjänstedesignprojekt "*Unga Huddingebor*" där kommunen i samarbete med Samordningsförbundet fångade in insikter om hur unga vuxna som varken arbetar eller studerar i Huddinge upplever sin situation och sitt behov av stöd. De unga lyfte bland annat att det idag krävs hjälp av närstående för att kunna navigera i myndigheternas system. En del upplevde att de känt sig fördömsfullt behandlade och att det finns ett stigma kring unga som inte slutfört skolan. Några lyfte att vägen till att få stöd är komplicerad, och att de upplevde behov av att anpassa sig till systemets krav. I studien konstaterades att det saknas en aktör som tar ett helhetsgrepp om målgruppen i Huddinge kommun och att samverkan mellan de insatser som finns idag för målgruppen behöver förbättras.

Några av de lösningsförslag som kom fram vid workshopen har använts som ett *triggermaterial* vid intervjuerna i denna förstudie. Förslagen handlade bland annat om ökad närvaro från myndighetspersoner på arenor (fysiska och digitala) där unga redan befinner sig, att erbjuda gratis fritidsaktiviteter med en coach som kan slussa dem vidare och att starta samtalsgrupper för unga där de kan få stöd och guidning genom myndighetssystemen.

Mer om respondenternas återkoppling kring idéerna följer under steget *undersöka*. I det här steget av processen (*ringa in*) fördes vidare samtal med olika professionella aktörer såsom studie- och yrkesvägledare, kuratorer, statistiker, utvecklingsledare i jämställdhet, arbetsförmedlare, socialsekreterare för uppsökande verksamhet, ansvarig för kommunens fritidsgårdar samt i viss mån aktörer från civilsamhället. Syftet var att få en större förståelse för de valda utmaningarna. Det som framkom vid samtalen bekräftade bilden av brister i samverkan kring målgruppen, både inom kommunen och mellan myndigheter. De professionella lyfte att det saknas en gemensam bild av vad unga vuxna som varken arbetar eller studerar behöver för stöd.

I samråd med en tjänstedesigner på samordningsförbundet beslutades att den bästa metoden för att undersöka målgruppens behov var att genomföra djupintervjuer med unga vuxna. Utmaningen var att få kontakt med själva målgruppen - unga vuxna som varken arbetar eller studerar och som inte har kontakt med samhällets stödinsatser trots behov - eftersom målgruppen per definition inte har någon kontakt med myndigheterna och därmed är svåra att nå. Därför har de unga vuxna som har intervjuats i denna förstudie varit personer som tidigare varit del av förstudiens målgrupp, men som sedan har eller har haft en etablerad kontakt med samhällets stödinsatser. Kontakten med respondenterna har gått via det kommunala

aktivitetsansvaret (KAA), mottagningen för nyanlända och Lyra<sup>15</sup>. Totalt intervjuades sjutton personer, varav tio kvinnor och sju män. Åtta var mellan 16-19 år och nio var mellan 20-24 år. Tio personer av de intervjuade var inrikes födda (motsvarande 59 procent) och sju personer (41 procent) var utrikes födda.

Vid de första intervjuerna ställdes öppna frågor utifrån en intervjuguide baserad på förstudiens utmaningsområden; om ungas kontakter med myndigheter, former för kommunikation och ungas tillit till myndigheter. Intervjuerna genomfördes digitalt eller per telefon. Efter tolv genomförda intervjuer träffades en arbetsgrupp för att bearbeta, analysera och strukturera materialet. En lärdom från denna del av förstudien var att vi borde ha bearbetat och analyserat intervjuerna löpande, parallellt med fortsatt intervjuande av unga. Detta skulle ha gett oss möjligheten att formulera följdfrågor och gräva ännu djupare i utmaningarna. Förstudieledaren gjorde trots detta ett första arbete med att formulera insikter utifrån insamlat material och presenterade dessa i styrgruppen.

Inför det tredje steget i processen (fokusera) kom vi fram till att vi behövde göra en loop i tjänstedesignprocessen och prata med fler respondenter. Detta för att få ett få en fördjupad förståelse för målgruppens behov. Avsaknaden av tillräckligt många följdfrågor under den första intervjuomgången hade skapat ett glapp i materialet som gjorde det svårt att hålla insikterna fria från att peka mot en given lösning.

Eftersom intervjuguiden till respondenterna i den första undersökningsfasen till stor del baserades på samtal med studie- och yrkesvägledare hade frågorna blivit fokuserade på just skola och det kommunala aktivitetsansvaret. När utvecklingsområden sedan skulle identifieras kom vi fram till att frågorna behövde ställas ur ett bredare perspektiv. Detta för att fånga behov i förhållande till att skapa kontakt med och känna tillit till myndigheter i allmänhet. Det innebar att vi utvecklade intervjuguiden och genomförde ytterligare intervjuer med fler respondenter. Det innebar också att vi såg ett behov av att parallellt bearbeta insamlat material med professionella aktörer som arbetar med målgruppen och få in deras perspektiv på utmaningarna.

Vi gick därmed tillbaka till fasen *undersöka* och anordnade två fokusgrupper med professionella utifrån teman som identifierats som särskilt värdefulla i materialet intervjumaterialet och omvärldsbevakning. Dels pekade statistiken på att utrikesfödda kvinnor utgör den största andelen inom gruppen unga över 24 år som varken arbetar eller studerar och detta ville vi undersöka vidare, dels behövde vi få mer information om hur tillit mellan stödinsatser och unga kan etableras.

Dessa arbetsmöten genomfördes med representanter från Huddinge kommuns socialförvaltning, kommunlednings-förvaltning samt gymnasie- och arbetsmarknadsförvaltning, Psykiatri Sydväst, Försäkringskassan, Arbetsförmedlingen samt medarbetare från insatser finansierade av Samordningsförbundet.

Som ett komplement till intervjuer med unga och workshops med professionella har även en enklare användarresa genomförts för att undersöka den digitala information

---

<sup>15</sup> Lyra är en insats för unga vuxna mellan 18-29 år med psykisk ohälsa och som varken arbetar eller studerar



som finns tillgänglig för unga Huddingebor. Detta har skett genom att handgripligen sätta sig in i hur man som ung kan söka digital information.

Parallellt genomfördes ytterligare fem intervjuer med unga som hade kontakt med den finsamfinansierade insatsen Lyra och vi genomförde även en kartläggning av lokala samarbetsstrukturer kring unga, deras roller och åtaganden.

Som en avslutning anordnades ett analysseminarium och ett styrgruppsmöte för att gemensamt titta på rapportens resultat. I dessa träffar ingick representanter från Huddinge kommuns gymnasie- och arbetsmarknadsförvaltning, Försäkringskassan, Arbetsförmedlingen, vuxenutbildningen och den av Samordningsförbundet finansierade insatsen Lyra.

#### 4.5 Avgränsningar

Förstudien har haft sin tyngdpunkt i den kvalitativa metoden tjänstedesign, där fokus har varit att stärka kunskapen om situationen för uvas i Huddinge kommun. Pandemins restriktioner och effekter på skola, myndigheter och målgrupp har påverkat förstudiens genomförande, bland annat genom att några av de undersökningsmetoder som var tänkta att ingå i förstudien inte gått att genomföra eller tagit längre tid än förväntat och därför inte kunnat genomföras i den omfattning som planerats från början. Detta har påverkat möjligheterna att nå den faktiska målgruppen för förstudien och även att kunna samlas kring analysarbetet och få en djupare, gemensam förståelse för problemen.

Pågående pandemi har gjort det ännu svårare att inom ramen för denna förstudie nå de personer i uvas-gruppen som inte tar del av offentliga stödinsatser eller har kontakt med någon myndighet. Det har till exempel inte varit möjligt att genom uppsökande verksamhet få kontakt med målgruppen eftersom skolundervisning har skett på distans, fritidsaktiviteter har varit inställda och Folkhälsomyndigheten har avrått från att träffa personer som inte ingår i närmaste familjen.

Förstudiens övergripande mål har varit att bidra till att Samordningsförbundet och dess medlemmar får ökad kunskap och kan utveckla anpassade åtgärder för att arbeta uppsökande, främja sysselsättning och bidra till social inkludering för uvas. Utifrån detta har huvudsakliga intressenter, utöver målgruppen – de som själva berörs, varit Huddinge kommun samt kommunerna Botkyrka och Salem, Arbetsförmedlingen, Försäkringskassan och Region Stockholm (och då med huvudsakligt fokus på hälso- och sjukvården). Förstudien har därför i mycket begränsad omfattning involverat övriga samhällsinstitutioner, civilsamhälle och näringsliv.

Pandemin har även till viss del påverkat möjligheten att brett ta del av myndigheternas erfarenheter av gruppen uvas. Det har inte varit möjligt att genomföra studiebesök eller andra fysiska möten såsom LFA workshop med aktuella intressenter. Vi har dock haft två digitala fokusgrupper som dels har problematiserat skillnader utifrån kön, ålder och födelsebakgrund bland unga vuxna som varken arbetar eller studerar, dels samlat goda exempel på hur vi kan bygga tillitsfulla relationer till målgruppen. En analysworkshop har också genomförts i slutet av arbetet.



## 5. Intressentanalys

Ett problem som återkommande lyfts av olika intressenter som möter uvas, eller som har till uppdrag att stödja gruppen, är att samordning inte sker i tillräcklig omfattning. Utan samordning kan det vara svårt att fastställa vilket stöd varje enskild individ är i behov av och att ge detta stöd. Regelverken för olika myndigheter och deras uppdrag kan också direkt motverka individuella behov. Fokus kan behöva förflyttas från den egna verksamheten, de egna strukturerna och regelverken till vad som är bäst utifrån individens behov.<sup>16</sup>

---

*” (...) utredningar och rapporter betonar heterogeniteten hos unga som varken arbetar eller studerar och vikten av att aktörerna som arbetar med målgruppen gör det i samverkan för att nå bättre effekter. Det är viktigt för de lokala aktörerna att ha aktuell och uppdaterad kunskap innan de beslutar om vilka insatser som ska genomföras lokalt. Det är även viktigt att de lokala aktörerna känner till de särskilt utsatta grupper som finns bland unga som varken arbetar eller studerar.”*

MUCF

---

I bilaga 2 finns en kort beskrivning av intressenter kring uvas med fokus på kommun och Arbetsförmedling. Huvudfokus har varit att ge en ögonblicksbild över insatser som finns inom ramen för utbildning och arbetsmarknad samt uppsökande verksamhet. Utöver dessa insatser finns en mängd stödfunktioner inom kommun, Regionen och statliga myndigheter samt bland civilsamhällets aktörer och privata näringslivet som också möter uvas. En utvecklad och stärkt samverkan skulle troligen bidra till att fler i uvas-gruppen fångas upp och att de som behöver få ett aktivt stöd för att studera och/eller arbeta får det.

Ett återkommande problem som lyfts fram i denna rapport är brister, bland såväl unga som hos professionella, i kunskaper om vilka insatser som finns tillgängliga för gruppen uvas. Här behöver vi utveckla kommunikationsvägar och underlätta informationsspridning.

För att lyckas fånga upp de unga som varken arbetar eller studerar som vi inte når idag, behöver flera aktörer utveckla nya sätt att nå fler i målgruppen och säkra att det finns en möjlighet att lotsa vidare om den unge behöver ett annat stöd. Samverkan behöver stärkas mellan myndigheter och lokala aktörer, brukarorganisationer och andra civilsamhällsaktörer för att fånga upp särskilt utsatta grupper och de som inte nås av myndigheternas informationssatsningar. Det görs redan idag riktade uppsökande insatser, men det finns också vita fläckar där vi tillsammans behöver bli bättre på att nå ut till de uvas som myndigheterna inte når.

Utifrån intressentöversynen och den uppföljning som gjorts av aktiva insatser för gruppen uvas lyfts tre specifika samverkansområden som omfattar flera av påverkansaktörerna.

---

<sup>16</sup> SOU 2017:9

- **Insatser för att motverka skolavhopp**

En första viktig förutsättning för att man ska kunna påverka antalet uvas och tiden som unga befinner sig utanför arbete och studier är att möjliggöra för så många elever som möjligt att fullfölja skolan. Ett sätt att motverka avhopp från skolan är att sätta in tidiga insatser riktade till unga från svaga grupper. Detta kan möjligen underlättas genom samarbete mellan socialtjänst och skola.<sup>17</sup>

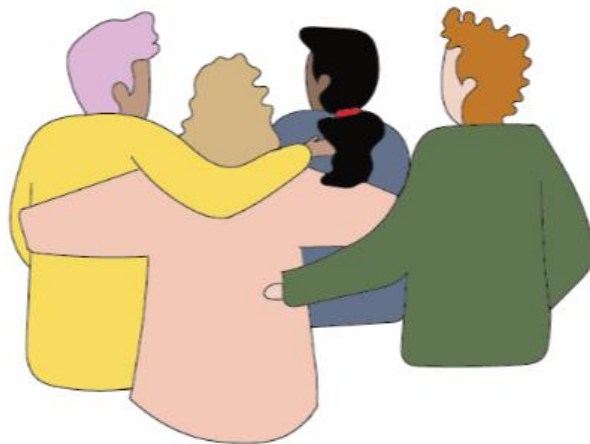
- **Arbetsmarknadsinriktat stöd riktat till unga arbetslösa över 20 år**

Det finns ganska mycket kunskap om vilka insatser riktade till unga arbetslösa som fungerar. Här talar det mesta för att arbetsförmedling (med eller utan kontroll av sökbeteende) liksom subventionerade anställningar har goda effekter, medan effekten av arbetsmarknadsutbildning för ungdomar är varierande enligt befintliga utvärderingar (sannolikt bäst om den har arbetsplatsförlagda moment och riktas till unga med en bristfällig utbildning) och effekten av tillfälliga offentliga jobb idag saknar goda effekter.<sup>18</sup>

Samverkan mellan Arbetsförmedling, arbetsgivare och kommunala arbetsmarknadsinsatser är här av största vikt för att fånga upp och erbjuda attraktiva och effektiva insatser för gruppen uvas.

- **Samordnad arbetslivsinriktad rehabilitering för unga med funktionsvariation och unga med psykisk ohälsa**

För unga personer med svåra psykiska besvär finns det gott vetenskapligt stöd för att IPS<sup>19</sup> bidrar till bättre möjligheter att etablera sig på arbetsmarknaden. Det finns också ett visst stöd för att KBT (Kognitiv beteendeterapi) kan vara ett effektivt komplement till mer arbetsmarknadsorienterade insatser för denna målgrupp.<sup>20</sup> För uvas med funktionsvariation är samverkan mellan Arbetsförmedlingen, Försäkringskassan, kommun och hälso- och sjukvård ofta en nyckelfaktor till framgångsrika resultat.



---

<sup>17</sup> IFAU 2021:12

<sup>18</sup> ibid

<sup>19</sup> IPS står för "Individual Placement and Support" och är den form av Supported Employment. Metoden rekommenderas av Socialstyrelsen för att hjälpa personer med psykisk ohälsa att hitta och behålla en konkurrenskraftig anställning.

<sup>20</sup> Försäkringskassan 2015:10

## 6. Målgruppsanalys

### 6.1 En heterogen grupp som kräver ett intersektionellt perspektiv

I Huddinge kommun uppskattas minst åtta procent av alla unga mellan 16-29 år varken arbeta eller studera. Andelen uvas är större bland de över 24 år jämfört med den yngre åldersgruppen. Bakom beteckningen "uvas" döljer sig en heterogen grupp där det ofta är flera och komplexa anledningar till att unga personer har hamnat i denna livssituation och gruppen innefattar både de som aktivt söker arbete eller annat stöd för att förändra sin situation samt de unga som ibland kallas "hemmasittare" och inte aktivt förmår eller vill ändra på sin situation.

I såväl lokal som nationell statistik finns utmaningar i att på ett överskådligt sätt beskriva variationerna inom gruppen uvas och därmed också tydliggöra gruppens behov.<sup>21</sup> Eftersom unga kan vara del av olika grupper samtidigt är det viktigt att ha ett intersektionellt perspektiv för att förstå problematiken och möta utmaningarna. Forskning och statistik över gruppen uvas visar dock samtidigt att vissa individegenskaper samvarierar systematiskt med risken för att ingå i gruppen.<sup>22</sup>

### 6.2 Kända riskfaktorer för utanförskap på arbetsmarknaden

Ungdomstiden formar människor och skapar förutsättningar för trygghet och aktivt deltagande i arbetslivet och i samhället. Det finns dock en rad kända riskfaktorer som kan medföra att unga får problem med sin etablering i arbetslivet. Riskfaktorer återfinns på individnivå, i hemmet och på samhällsnivå. Begränsande normer i samhället bidrar även till att vissa grupper är överrepresenterade bland uvas. Dessa normer finns i samhället i stort, inom våra myndigheter, inom utbildningsväsende och på arbetsmarknad.



Bild från SOU 2018:11

<sup>21</sup> MUCF 2020

<sup>22</sup> MUCF 2021 A

Eftersom både riskfaktorer och normer samvarierar kan de vara svåra att separera från varandra. För en del unga innebär dock flera riskfaktorer och samhällets normer att deras möjligheter till ett gott liv begränsas.<sup>23</sup>

Generellt kan vi konstatera att uvas oftare än övriga unga i befolkningen är lågutbildade, utrikes födda och i större utsträckning har en funktionsvariationer och/eller lider av psykisk ohälsa. Skilda socioekonomiska villkor och olika geografiska områden har också stor betydelse för risken att stå utan arbete och studier.<sup>24</sup>

### 6.2.1 Uppväxtvillkor och familjesituation

En "bra" uppväxt(miljö) predicerar en lägre sannolikhet att bli uvas. Omvänt löper unga som växer upp i en ekonomiskt eller socialt utsatt familj större risk att hamna utanför studier och arbete. På riksnivå finns det inom gruppen uvas en överrepresentation av unga från hushåll (eller personer) som mottar försörjningsstöd. SCB anger också att unga med arbetslösa föräldrar nästan har 70 procent högre risk än andra att hamna utanför både arbetsmarknad och studier.<sup>25</sup> På lokal nivå saknas dock uppföljning av antal uvas som ingår i familjer som uppbär ekonomiskt bistånd och statistiken över ekonomiskt bistånd visar att endast en liten andel av uvas söker försörjningsstöd. Det ska dock i sammanhanget tydliggöras att betydligt fler unga under 20 år kan ingå i familjer med ekonomiskt bistånd.<sup>26</sup>

Riskfaktorer i uppväxtmiljön handlar både om den fysiska miljön och om föräldrarnas utbildningsbakgrund, arbetsmarknadshistorik och mått på engagemang i barnens uppväxt. Eget föräldraskap i unga år, en kriminell livsstil, hemlöshet eller överskuldsättning innebär också en ökad risk.

Personliga egenskaper som signalerar att man är framgångsrik i andra dimensioner och att man har "goda" levnadsförhållanden, samvarierar med ökad chans att lyckas på arbetsmarknaden och inte bli uvas (och vice versa). Att varken arbeta eller studera i unga år har också visat sig ha stor påverkan på fortsatta levnadsvillkor. De unga som varit utan arbete eller studier i minst ett år har som grupp genomsnittligt lägre arbetsinkomster även på lång sikt.<sup>27</sup>

### 6.2.2 Utrikes eller inrikes född

Det finns tydliga skillnader mellan inrikes respektive utrikes födda inom uvas-gruppen. Bland utrikes födda har andelen uvas ökat, samtidigt som den minskat bland unga födda i Sverige. Särskilt stor är andelen bland utrikes födda kvinnor.<sup>28</sup> Statistiken visar att utrikes födda unga kvinnor som grupp har svårare att etablera sig på arbetsmarknaden jämfört med utrikes födda unga män, detta trots att utrikes födda unga kvinnor i högre grad än utrikes födda unga män har fullföljt en gymnasieutbildning. Även bland unga födda i Sverige är det en större andel kvinnor än män som har fullföljt en

---

<sup>23</sup> SOU 2018:11 och SOU 2018:9

<sup>24</sup> Delegationen mot Segregationens 2019

<sup>25</sup> SCB 2017

<sup>26</sup> FORTE 2020 och IFAU 2021:12

<sup>27</sup> Forte 2020

<sup>28</sup> MUCF 2019

gymnasieutbildning, men till skillnad från utrikes födda är andelen uvas högre bland män än bland kvinnor.<sup>29</sup> MUCF fick under 2020 regeringens uppdrag att utreda vilka hinder och möjligheter som finns för utrikes födda kvinnor i arbetslivet. Analysen<sup>30</sup> visade på fyra framträdande hinder;

- Arbetslivets krav på utbildning, språkkunskap och arbetslivserfarenhet
- Föräldraskap och ett stort omsorgsansvar
- Diskriminering
- Hedersrelaterad utsatthet

### 6.2.3 Funktionsvariationer

En särskilt utsatt grupp bland unga arbetslösa är unga med funktionsvariation, där möjligheten att få en varaktig anknötning på arbetsmarknaden är extra viktig eftersom deras möjligheter till varaktig etablering på arbetsmarknaden över tid har försvagats.

Det finns också en stor överrepresentation av unga med funktionsvariation bland uvas och andelen uvas med funktionsvariation i riket är nästan dubbelt så stor jämfört med övriga unga i åldern 16–24 år. Sannolikheten att lämna uvas-gruppen är också betydligt lägre bland unga med en funktionsvariation.<sup>31</sup> Trots detta har gruppen inte uppmärksamats i tillräckligt stor utsträckning tidigare. Unga med funktionsvariation är en mycket heterogen grupp med skilda förutsättningar och behov.<sup>32</sup> Samtidigt vet vi att en gymnasial utbildning påverkar möjligheten till arbete och studier positivt oavsett vilken funktionsvariation individen har.<sup>33</sup>

Bland uvas i åldern 20–25 år har nästan en tredjedel någon form av funktionsvariation. Motsvarande andel bland dem som inte är uvas är 5 procent. Att det är stor skillnad mellan grupperna i detta avseende är inte särskilt förvånande, eftersom de som mottar aktivitetsersättning från Försäkringskassan inte fullt ut har möjlighet att förvärvsarbeta och därmed till stor del återfinns i uvas-gruppen.<sup>34</sup>

### 6.2.4 Geografiska skillnader

Det finns tydliga geografiska skillnader i landet avseende andel unga som varken arbetar eller studerar, särskilt stor är andelen uvas i socioekonomiskt utsatta områden. Fortes genomgång av befintlig forskning på området visar tydliga regionala mönster, där lokala arbetsmarknader med låga (eller höga) nivåer av uvas ett givet år också historiskt ofta haft relativt sett låga (eller höga) nivåer av uvas. Vidare tycks genomsnittliga egenskaper bland regionernas invånare i högre grad samvariera med andelen uvas än regionernas näringslivsstruktur i termer av diversifiering eller branschriktning. Det är också klarlagt att unga som är arbetssökande och skriver in sig på Arbetsförmedlingen för att få stöd i sitt jobbsökande lämnar uvas-gruppen snabbare än dem som inte söker jobb.<sup>35</sup>

---

<sup>29</sup> MUCF 2018 B

<sup>30</sup> MUCF 2021 B

<sup>31</sup> Arbetsförmedlingen 2020 och FORTE 2020

<sup>32</sup> SOU 2017:9

<sup>33</sup> Arbetsförmedlingen 2020

<sup>34</sup> IFAU 2021:12

<sup>35</sup> FORTE 2020

Vilket bostadsområde en person växer upp i påverkar oftast också vilken skola man går på, vilka vänner man influeras av och vilken tillgång man har till myndigheternas insatser och stöd. Delegationen mot segregation konstaterar att det är relativt stora skillnader i andelen uvas bland unga boende i områden med socioekonomiska utmaningar jämfört med områden med goda socioekonomiska förutsättningar. Detta gäller för både kvinnor och män. För personer som är inrikes födda är andelen uvas större i områden med socioekonomiska utmaningar, men för utrikes födda är andelen högst i områden på landsbygden jämfört med områden med socioekonomiska utmaningar.

I detta sammanhang ska också tas med att många unga lever regionalt, inte lokalt. Unga vuxna i Stockholms län åker över kommungränserna för att gå i skola, av familjeskäl eller för att delta i aktiviteter på fritiden. I en studie<sup>36</sup> från 2017 konstaterade Region Stockholm att ca en tredjedel av alla unga i skolåldern (upp till 19 år) frekvent åker över kommungränserna.

### 6.2.5 Skolresultat

De flesta unga i Sverige studerar eller har studerat på gymnasiet, men det finns en grupp unga som saknar gymnasieutbildning. De får sämre förutsättningar till arbete och risken ökar att de återkommande hamnar i perioder då de varken arbetar eller studerar. På nationell nivå har denna grupp inte minskat över tid.<sup>37</sup> I Huddinge ser vi att det framförallt är inom yrkesprogrammen som färre elever tar examen.

Goda utbildningsresultat är förknippade med minskad risk att bli uvas (och det omvända gäller misslyckanden i skolan).<sup>38</sup> På nationell nivå har andelen elever som tar examen inom tre år ökat. Drygt sju av tio avgångselever från gymnasieskolan har en grundläggande behörighet till högskola/universitet. Andelen har varit större bland kvinnor jämfört med män under lång tid. År 2020 var andelen 81 procent bland kvinnor och 66 procent bland män. Andelen behöriga är också större bland inrikes födda jämfört med unga som är utrikes födda, 75 procent jämfört med 64 procent.<sup>39</sup>

Skillnaderna i skolresultat mellan inrikes och utrikes födda är synliga såväl inom grundskola som gymnasium. På grupp nivå har unga utrikes födda killar svårast att klara av skolan. Särskilt svårt är det för de som börjar sina studier i det svenska skolsystemet under senare delen av grundskolan. Möjligheten för unga nyanlända att påbörja och avsluta en gymnasieutbildning är central för deras framtida etablering.<sup>40</sup> Risken att stå utanför arbete och studier är betydligt högre för utrikes födda relativt inrikes födda med samma utbildningsnivå.



---

<sup>36</sup> Stockholms Län Landsting 2017

<sup>37</sup> MUCF 2019

<sup>38</sup> FORTE 2020

<sup>39</sup> MUCF 2021 C

<sup>40</sup> SOU 2017:9

## 6.2.6 Psykisk och fysisk hälsa

Allt fler barn och unga i Sverige rapporterar psykisk ohälsa. Sedan mitten av 1980-talet har andelen unga som uppger att de har återkommande psykosomatiska symtom fördubblats, och nästan hälften av 15-åringarna har denna typ av besvär.<sup>41</sup> Unga som drabbas av ångest och depression har också svårare att etablera sig i arbets- och vuxenlivet. Knappt tio år efter diagnos står en av fyra helt utanför arbetsmarknaden eller är beroende av ekonomiskt bistånd. De livspåverkande konsekvenserna av depression och ångest är med andra ord stora.<sup>42</sup>

Allt fler unga känner sig också stressade och om man jämför med befolkningen i stort är andelen stressade högst bland den yngre befolkningen. Kvinnor känner sig mer stressade än män och de som står utanför arbetslivet till följd av studier, sjukskrivning eller arbetslöshet är de som är mest stressade. 40 procent av alla kvinnor och 20 procent av alla män som studerar uppger att de känner sig stressade.

Studier visar att många unga idag upplever en ökad press i relation till sina skolprestationer. För vissa grupper av unga kan det upplevas som en extra sporre medan det för andra kan innebära en ökad stress och leda till oro och ångest och en låg tilltro till sin egen förmåga som påverkar deras möjligheter att fullfölja sin utbildning.<sup>43</sup>

Trygghet i skolan är en grundförutsättning för att elever ska kunna tillgodogöra sig sin utbildning. De flesta unga upplever skolan som trygg, men andelen som känner sig otrygga. Det är troligt att brister i skolans funktion har bidragit till den ökade psykiska ohälsan bland barn och unga, liksom press på grund av de ökade kraven på arbetsmarknaden och större skillnader i socioekonomiska villkor.

## 6.2.7 Mobbning, diskriminering, rasism och kränkande behandling

Baserat på tidigare forskning finns mycket kunskap om hur individuella och strukturella riskfaktorer blir synliga i skolan där negativa relationer med andra elever är en riskindikator som är viktig att särskilt uppmärksamma och följa upp. I en intervjustudie genomförd av MUCF 2014 uppgav fler än hälften att mobbning varit den främsta orsaken till skolavhopp. En enkätstudie genomförd av Rädda Barnen 2021 visar också att barn utsätts för rasism i skolan, där barn är särskilt utsatta av andra barn men de blir också utsatta av vuxna på skolan. Skolpersonal och andra vuxna i ungas närhet får kritik för att de inte gör något trots att de ser vad som pågår.<sup>44</sup>

Det kan också konstateras att det finns många hinder på vägen in på arbetsmarknaden och för personer som rasifieras som icke-vita finns det än fler. Ett hinder för att arbeta aktivt med frågan är bristen på kunskap om rasism och om hur normer kring hudfärg begränsar människor i arbetslivet.

På senare år har unga hbtq-personers situation uppmärksammas, där utsattheten för mobbning, hot och kränkningar är större jämfört med andra unga. MUCF:s nationella ungdomsenkät visade att andelen unga som 2018 alltid kände sig trygga i skolan var

---

<sup>41</sup> Folkhälsomyndigheten 2018

<sup>42</sup> Socialstyrelsen 2019

<sup>43</sup> Folkhälsomyndighetens nationella folkhälsoenkät och Delegationen mot segregation 2019

<sup>44</sup> Skolverket 2019, MUCF 2014 och Rädda Barnen 2021



lägre bland unga hbtq-personer än bland andra unga, 56 procent jämfört med 70 procent. Unga hbtq-personer är också i högre utsträckning utsatta för våld, hatbrott, sexuella övergrepp, diskriminering och andra kränkningar jämfört med andra unga.<sup>45</sup>

I en rapport från MUCF bekräftar unga hbtq-personer att exkluderande normer om sexualitet och könsidentitet eller könsuttryck har påverkat deras val av yrke, studier och deras mående. Detta gäller på både arbetsplatsen, i skolan och i mötet med olika samhällsinstitutioner. Särskilt utsatta är unga transpersoner och personer med en osäker könsidentitet. MUCF konstaterar i rapporten att unga hbtq-personer är en utsatt grupp som riskerar att utsättas för trakasserier och diskriminering både i rekryteringsprocesser och på arbetsplatsen. Därför behöver kunskapen om unga som på olika sätt bryter mot heteronormen stärkas även i arbetslivet och arbetet mot exkluderande normer behöver fortsätta.<sup>46</sup>

### 6.2.8 Beteendeproblem, attityder och kriminalitet

Vissa personlighetsdrag eller beteenden, preferenser och attityder samvarierar också negativt med risken att bli uvas. Att ha blivit avstängd från skolan, att ha olika typer av beteendeproblem eller dåligt självförtroende i kombination med en upplevelse av att ha små möjligheter att påverka sin situation medför en ökad risk för skolavhopp. Att däremot vara flitig, anstränga sig och ha en positiv attityd till skolan medför skyddande faktorer.<sup>47</sup>

Tidigt skolmisslyckande, svag anknytning till skolan och en dålig skolmiljö utgör även riskfaktorer för en kriminell utveckling. Beteendeproblem hos individen i kombination med en hemmiljö där föräldrarna på grund av bristande ekonomiska resurser eller dåliga uppfostringsmetoder inte lyckas ge barnet den stödjande fostran hen behöver, startar en ond spiral av negativa beteenden och reaktioner som befäster och stärker barnets problembild. Problemen förvärras sedan ytterligare av de reaktioner som den unge bemöts av i andra sociala miljöer, bland annat i kamratgruppen och i skolan, vilket inte bara ökar risken för skolavhopp utan även för en kriminell utveckling.<sup>48</sup>

En undersökning av Brå från 2020 visar att unga som begår brott oftare blir utsatta för brott. Att unga ofta utsätts för brott är allvarlig eftersom det skapar en otrygghet som begränsar dem, till exempel genom att de avstår från sociala sammanhang eller aktiviteter. Vanligast är att unga blir utsatta för stöld, sexualbrott, hot eller lindrig misshandel. Unga med svag ekonomi har oftare utsatts för brott. Unga män blir oftare utsatta för våldsbrott, medan unga kvinnor oftare utsätts för sexualbrott. Skolan är en vanlig plats att bli utsatt för brott, särskilt bland unga män. Unga kvinnor utsätts oftare på andra platser, t.ex. på internet eller på fester. Unga kvinnor utsätts också oftare för brott i sitt hem.<sup>49</sup>

---

<sup>45</sup> MUCF 2018 A och 2021 C

<sup>46</sup> MUCF A

<sup>47</sup> FORTE 2020

<sup>48</sup> Brå 2009

<sup>49</sup> Brå 2020



### 6.2.9 Sammanfattning av utmaningar kopplade till målgruppen

Det finns omfattande kunskap om riskfaktorer på individnivå, i hemmet och på samhällsnivå som ligger bakom att unga hamnar utanför arbete och studier, och som kan användas som underlag för framtagning av stöd och insatser till målgruppen. Flera av dessa relaterar till skolan. Risken för långvarigt utanförskap ökar med tiden en ung person varken arbetar eller studerar och 60–70 procent av de som varken arbetade eller studerade ett år var i samma situation även året därpå. Mer än hälften kvarstår i situationen i minst tre år. Det får långvarig inverkan såväl för den enskildes liv som för samhället.<sup>50</sup>

Givet ovan beskrivna risk- och skyddsfaktorer är det viktigt att inte se på uvas som att alla individer inom gruppen har samma behov av stöd. Gruppen uvas låter sig inte ens ringas in utifrån ett specifikt åldersspann, utan det handlar snarare om situationer, erfarenheter och faktorer i en persons omgivning som prejudicerar behov av samhällets stöd.

För att minska andelen uvas och kunna genomföra insatser som ökar sysselsättningsgraden i gruppen behöver samhällets institutioner ha förmåga att tillvarata alla ungas resurser och möta upp gruppens heterogenitet. För ett jämlikt och jämställt stöd till unga krävs möjligheter att anpassa insatser och stöd utifrån lokala behov och utmaningar. Vi behöver identifiera vad varje individ har för ”kompensationsbehov” och arbeta aktivt för att motverka diskriminering och främja ett inkluderande förhållningssätt.

Skolan har redan idag i uppdrag att kompensera för elevers olika möjligheter att få tillgång till och tillgodogöra sig utbildning.<sup>51</sup> Delegationen för segregation betonar den tydliga kopplingen mellan ungas studieresultat och deras senare etablering på arbetsmarknaden. En avslutad gymnasieutbildning har i allt större utsträckning blivit en inträdesbiljett till arbetsmarknaden.<sup>52</sup>

Studier visar på vikten av att fånga upp unga skolavhoppare och unga som har svårt att ta steget från skola till arbetsliv på egen hand för att undvika långvarigt utanförskap. Statistik visar även att antalet uvas är högre i den äldre åldersgruppen (25-29 år). Samtidigt finns det inget lagstadgat stöd för unga efter att de fyllt 20 år, vilket innebär att när unga fyller 20 år faller de ur kommunens kommunala aktivitetsansvar och söks inte längre upp och erbjuds aktivt stöd från kommunen. Det finns också utmaningar med att fånga upp unga vuxna som är inskrivna på Arbetsförmedlingen och som har behov av extra stödinsatser i ett tidigt skede.

Lärdomar från lågkonjunkturen som Sverige kom in i efter finanskrisen 2008 bekräftar oron för att vi riskerar att få en generation av unga där alltför många står utanför såväl arbetsmarknad som arbetsmarknadspolitiska insatser. Unga med funktionsvariation och unga utrikes födda riskerar att bli extra hårt drabbade. Det framgår även tydligt i

---

<sup>50</sup> SOU 2017:9

<sup>51</sup> Delegationen mot Segregationen 2019

<sup>52</sup> ibid

statistiken att unga med utländsk bakgrund i åldersgruppen 25-29 år, och då särskilt utrikes födda kvinnor, är en grupp som behöver ägnas särskild uppmärksamhet.<sup>53</sup>

---

*”Regeringens ungdomspolitiska mål är att alla ungdomar ska ha goda levnadsvillkor, makt att forma sina liv och inflytande över samhällsutvecklingen.”*

---

Regeringens proposition 2013/14:191

### 6.3 Coronapandemins påverkan på ungas etablering

Det senaste årets pandemi har dessutom påverkat ungas liv i stor utsträckning. Covid-19 i sig har inte drabbat unga lika hårt, men de restriktioner som införts har påverkat unga negativt på flera olika sätt. Unga som är på väg eller nyligen har etablerat sig på arbetsmarknaden har drabbats av arbetslöshet, deras utbildning har också påverkats i stor utsträckning liksom deras möjligheter till fritidsaktiviteter. Stora delar av ungdomsgruppen har berörts, men de unga som redan innan pandemin hade sämre förutsättningar är många gånger de som drabbats hårdast. Bland dessa finns exempelvis nyanlända unga, unga som studerar på gymnasiesärskola, unga med funktionsvariationer eller som tillhör socioekonomiskt svaga grupper.

På samma sätt bedöms de unga som redan tidigare stod längre ifrån ett arbete drabbas hårdast. Det gäller unga utan fullständig gymnasieutbildning, och unga som sedan tidigare fanns bland de som varken arbetar eller studerar.<sup>54</sup>

Coronapandemin slagit hårt mot vissa branscher på arbetsmarknaden och särskilt drabbat de unga. Sysselsättningsgraden bland ungdomar i åldern 15-24 år låg under år 2020 på 39,4 procent, en minskning med hela 4,4 procentenheter jämfört med året innan. Dock syns en viss återhämtning andra kvartalet 2021 då andelen sysselsatta ungdomar uppgick till 42,2 procent sett till hela riket.

De som blev arbetslösa när efterfrågan på arbetskraft minskade under pandemins inledande skede var främst personer med tillfälliga anställningar och nya personer på arbetsmarknaden, framför allt unga och utrikes födda. Situationen har försvårats ytterligare för dessa personer då krisen har drabbat privata tjänster som hotell, restauranger och handel där tillfälliga anställningar är vanliga och där det finns många ingångsjobb. Detta syns inte minst på den ökande långtidsarbetslösheten bland unga.<sup>55</sup>

---

<sup>53</sup> MUCF 2020

<sup>54</sup> MUCF 2021 C

<sup>55</sup> Arbetsförmedlingen 2021

## 6.4 Unga som varken arbetar eller studerar utifrån de horisontella principerna

I statistik över uvas finns utmaningar i att på ett överskådligt sätt beskriva variationerna inom gruppen.<sup>56</sup> Uvas är som vi redovisat ovan generellt oftare än övriga unga i befolkningen, lågutbildade, utrikes födda och har i större utsträckning funktionsvariationer eller lider av psykisk ohälsa. Skilda socioekonomiska villkor och olika geografiska områden har stor betydelse för uvas.<sup>57</sup> Ofta är det ett samspel mellan flera olika faktorer som påverkar ungas möjligheter att få arbete.<sup>58</sup>

Forskning har under de senaste åren lyft vikten av att dela upp uvas i tydligare undergrupper utifrån hur lång tid de befinner sig i den livssituationen. Följande faktorer spelar särskild roll när vi ser på uvas utifrån de horisontella principerna:

- Vilka **uppväxtvillkor** unga har i form av tex bostadsområde och vilka vuxna som finns omkring unga påverkar tillgång till och kunskap om vilket stöd man kan få samt i vilken utsträckning som man tar del av och söker samhällets stöd.
- Vilket **kön** en person har kan påverka hur samhället uppmärksammar ens behov av stöd.
- Att vara ung och ha en **funktionsvariation** kan påverka möjligheten att tillgodogöra sig samhällets stöd och en persons ålder påverkar i vissa fall vilket stöd som finns tillgängligt utifrån att många insatser riktas till en åldersbestämd målgrupp.
- **Utrikes födda** är överrepresenterade bland uvas. Hos utrikes födda har andelen uvas ökat, samtidigt som den minskar hos unga födda i Sverige. Diskriminering och fördomsfullt bemötande är några förklarande faktorer.

Studier visar att unga med utländsk bakgrund i åldersgruppen 25-29 år är kvar längre tid i utanförskap. För att kunna minska andelen uvas behövs kunskap om de olika förutsättningar personer inom gruppen har och för att kunna genomföra insatser som ökar sysselsättningsgraden i gruppen behöver samhällets institutioner ha förmåga att tillvarata alla ungas resurser och möta upp gruppens heterogenitet.<sup>59</sup> För ett jämlikt stöd till unga krävs möjligheter att anpassa insatser och stöd utifrån lokala behov och utmaningar.<sup>60</sup>

### 6.4.1 Fördjupad lokal analys utifrån de horisontella principerna

Som en del av förstudiens undersökningsfas samlade vi representanter från Försäkringskassan, Arbetsförmedlingen och Huddinge kommun för att tillsammans diskutera tänkbara orsaker till varför utrikes födda kvinnor i åldern 25-29 är överrepresenterade bland uvas i Huddinge kommun samt varför det är fler inrikes födda män i åldern 16-24 år som saknar sysselsättning än i åldern 25-29 bland uvas.

---

<sup>56</sup> MUCF 2020

<sup>57</sup> Delegationen mot Segregationen 2019

<sup>58</sup> MUCF 2018 A och RFSL

<sup>59</sup> MUCF 2020

<sup>60</sup> Delegationen mot Segregationen 2019

En utgångspunkt i samtalet var att många myndigheter lägger mycket tid på att utveckla tillgängliga hemsidor med information på flera olika språk och med tillgänglighetsanpassning. Men för de personer som inte vet om hemsidorna, inte hittar dit och inte vet hur välfärdssystemen fungerar, så spelar detta ingen roll.

Fokusgruppen konstaterade att problematiken handlar om en kombination av personliga förutsättningar hos individen och myndigheternas organisering. Representanter från Huddinge kommun lyfte att de genom olika rapporter har kunnat se att bostadsområde spelar stor roll för i vilken utsträckning invånare tar del av såväl information som olika stödinsatser från kommunen. Samma sak visar en genomgång av alla remisser till insatser finansierade av Samordningsförbundet Stockholm Stad där det främst var unga vita män längs grön linje som fick ta del av insatser.

Vidare kunde fokusgruppen konstatera att erfarenheten är att många av välfärdens stödinsatser inte är organiserade utifrån medborgarnas behov utan snarare utformas efter rådande normer och vidareutvecklas av personer som känner till sina rättigheter och kan sätta ord på sina behov och/eller har föräldrar som vet hur de söker fram information om samhällets stödinsatser. Unga personer som inte själva kan manövrera i det svenska välfärdssystemet och inte heller har föräldrar eller andra nära vuxna som kan hjälpa dem, får inte tillgång till information om möjliga stödinsatser, och utsätts därmed av en form av informationsdiskriminering.

Försäkringskassans representant lyfte även att en del av uvas, i den äldre åldersgruppen, återfinns inom aktivitetsersättningen och har en funktionsvariation. En särskilt utsatt grupp är även här utrikes födda där en funktionsvariation inte sällan döljs av språkförbristningar och förklaras ibland utifrån anpassningssvårigheter. Utrikes födda personer får också sin diagnos fastställd senare i livet än inrikes födda personer. I sammanhanget ska också nämnas att unga utrikes födda inte alltid har rätt till aktivitetsersättning och stöd från Försäkringskassan, om funktionsvariationen uppstått redan innan de kom till Sverige.

Fokusgruppen diskuterade vidare hur funktionsvariationer i kombination med psykisk ohälsa skapar stora svårigheter att hantera myndigheternas krav och strukturer, vilket gör att stödet som erbjuds inte blir tillgängligt på ett jämlikt sätt. Särskilt svårt är det för personer med intellektuella funktionsvariationer. Men även social fobi i kombination med okunskap om vart man kan vända sig för att få stöd, utgör betydande hinder för personer att söka stöd då de inte vet vad som kommer förväntas av dem. Det är inte heller givet att en person som till slut tar kontakt med en myndighet blir lotsad vidare till rätt stöd om det skulle visa sig att de kontaktat "fel" myndighet.

Slutligen kunde fokusgruppen konstatera att det saknas ett helhetsansvar för att informera målgruppen om deras rättigheter och hjälpa dem att hamna rätt. Om en behandling inom psykiatri inte fungerar så bryts kontakten och om en person missar ett möte på Arbetsförmedlingen så skrivs de ut utan uppföljning. Enskilda handläggares bemötande av personer inom gruppen uvas kan påverka känslan av tillit till myndigheter i stort och i både positiv och negativ riktning. Negativa erfarenheter utgör stora hinder för att på egen hand uppsöka stöd på nytt. För att nå ut till de uvas som inte heller tar del av de stödinsatser som finns krävs tillräckliga resurser, där myndigheter och vårdgivare samverkar kring målgruppen.

## 7. Resultat

I detta kapitel redovisas insikter från intervjuer med unga samt en användarresa för att undersöka hur kommunens information till unga uppfattas. Därutöver redogörs för en genomförd workshop med professionella som möter gruppen uvas på olika sätt.

### 7.1 Resultat från intervjuer med unga

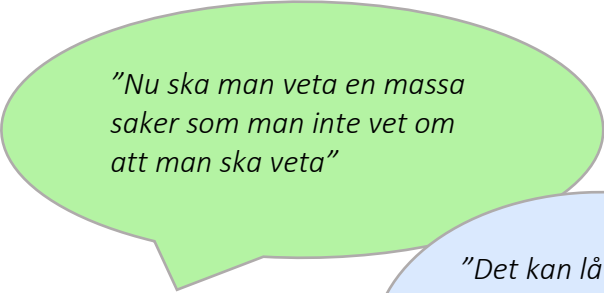
De ungas svar har sammanfattats i fem temaområden:

- Kunskap om vilket stöd som finns och hur myndigheter fungerar
- Kontakt och kommunikation med myndigheter
- Ansvar och förväntningar
- Rätt stöd i rätt tid
- Konkreta stödinsatser

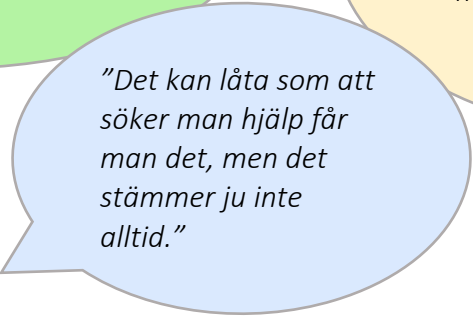
#### 7.1.1 Kunskap om vilket stöd som finns och hur myndigheter fungerar

Flera av de unga personer som intervjuats inom ramen för denna förstudie uppger att de saknar tillräcklig kunskap om samhällets strukturer och vilket stöd de kan få från olika myndigheter. Myndighetssystemen upplevs som komplexa och informationen som svår att förstå. Samtidigt är de som har eller har haft kontakt med samhällets stödinsatser i hög grad väldigt nöjda med den kontakten och det stöd som de har fått. Det finns dock en utbredd uppfattning bland respondenterna om att unga som grupp generellt inte känner tillit till myndigheter.

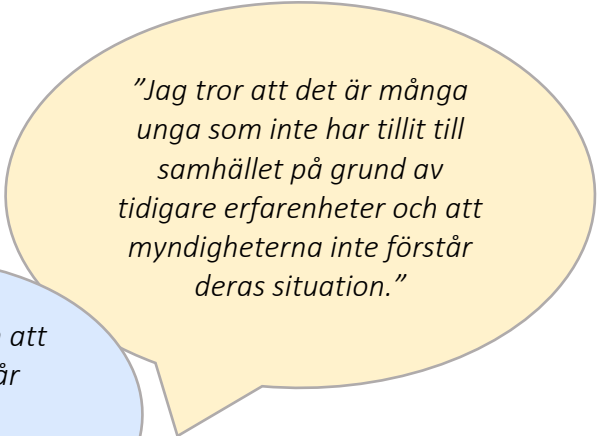
Några av respondenterna har svårt att sätta ord på sina egna känslor och upplevelser, utan pratar hellre om hur andra unga eller hur unga på gruppnivå upplever kontakten med myndigheter. Andra har dock beskrivit hur de exempelvis fått avslag på en insats eller ersättning utan att ha förstått varför och hur de känt sig orättvist behandlade eller missförstådda. De uttrycker en maktlöshet över att inte veta hur de kan få kontakt med myndigheten för att få beslutet förklarat för sig. Flera av respondenterna lyfter att tilliten till en myndighet ökar när man känner sig lyssnad på, betrodd och upplever att det finns en förståelse för individuella behov. Många av respondenterna uttrycker dock att det är svårt att värdera myndigheternas stöd när man inte vet vad man själv vill eller vilket stöd man behöver.



*"Nu ska man veta en massa saker som man inte vet om att man ska veta"*

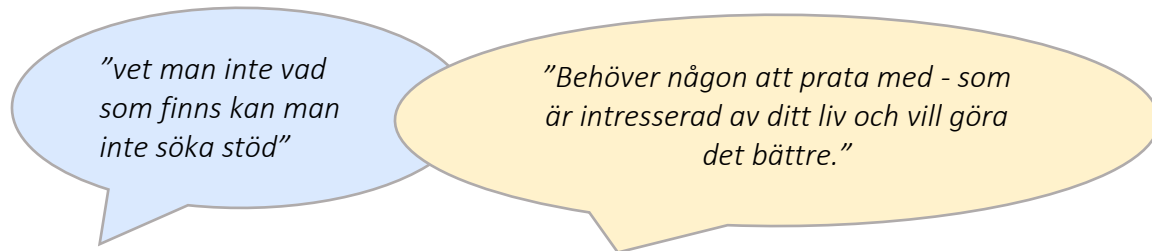


*"Det kan låta som att söker man hjälp får man det, men det stämmer ju inte alltid."*



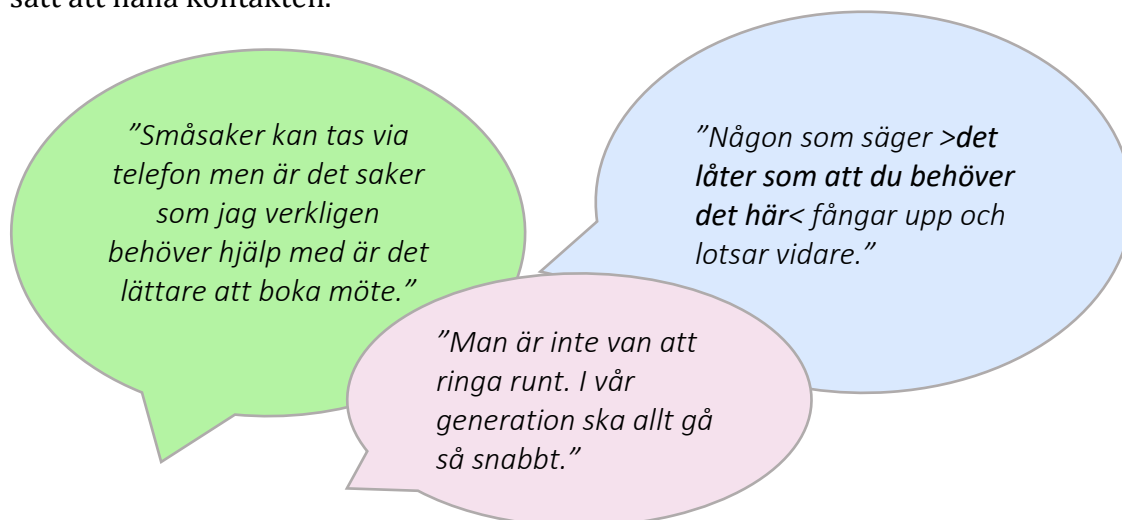
*"Jag tror att det är många unga som inte har tillit till samhället på grund av tidigare erfarenheter och att myndigheterna inte förstår deras situation."*

Flera av respondenterna lyfter vikten av att myndigheterna tar initiativet till kontakt – att myndigheterna sträcker ut en hand - eftersom det är svårt för unga att veta vart de ska vända sig eller vilket stöd som finns. Många lyfter även att myndigheterna måste marknadsföra sig bättre på ställen där unga befinner sig, exempelvis i skolan, på Instagram, Facebook, TV eller på stan. På så vis kan unga få ökad kunskap om vilket stöd som finns tillgängligt för dem att söka. Flera av respondenterna lyfter även att ett effektivt sätt att nå unga är genom att skicka hem information, då brev är svårare att ignorera än exempelvis mejl. Genom att få hem ett brev eller se en annons om vilket stöd som kan sökas känns stödet även mer tillgängligt. Ett hemskickat brev får gärna kännas personligt och innehålla länkar där mottagaren kan läsa mer samt kontaktuppgifter till en person.



### 7.1.2 Kontakt och kommunikation med myndigheter

Majoriteten av respondenterna betonar vikten av att få en personlig kontakt. En riktig person som kan hjälpa dem med hela deras livssituation, så att de slipper vända sig till flera ställen för att få stöd. Att få en personlig kontakt skapar trygghet och möjlighet att vara sig själv. Att möta en person som bryr sig, som har god överblick över det stöd som finns och som kan pusha och lotsa den unge rätt. När sedan kontakten väl har etablerats kan den underhållas via telefon (gärna via sms), eftersom det upplevs som ett smidigt sätt att hålla kontakten.



Unga föredrar vidare en variation av kontaktvägar till myndigheter: telefonsamtal, sms, mejl och fysiska eller digitala möten. De som föredrar fysiska möten upplever att de får bättre hjälp vid ett fysiskt möte, kan uttrycka sina känslor och att det blir mer personligt. De som föredrar digital kontakt framhåller att det är skönt att inte behöva åka någonstans, att det kan upplevas stressigt att vara bland folk och jobbigt att träffa personer i verkliga livet. De som föredrar sms och telefonkontakt upplever att det är enkelt och smidigt, lätt att göra sig förstådd och få ut det man vill ha av kontakten.



Respondenterna lyfter att det är svårare att ignorera sms eller telefonsamtal än exempelvis mejl eller brev, eftersom de alltid har telefonen med sig. Men det viktigaste är att kontakten ska vara situationsanpassad och flexibel.

### 7.1.3 Ansvar och förväntningar

Flera av respondenterna betonar att övergången från ung till vuxen medför att ett stort ansvar läggs på den unga personen, vilket många upplever som stressande. De beskriver en ovana vid att ta ansvar och att de inte har några erfarenheter av att exempelvis ringa till myndigheter eller vänta på besked. De lyfter att beslut som de förväntas ta kan få stora konsekvenser samtidigt som de måste framstå som ansvarsfulla för att kunna få jobb. En av respondenterna lyfter att hen skulle vilja uppfinna en tidsmaskin för att kunna åka tillbaka till när hen började skolka och stanna kvar i skolan, då hen hade större möjlighet att påverka sin situation då än vad hen upplever sig ha nu. Även en annan respondent lyfter att hen inte förstod konsekvenserna av att stanna hemma från skolan och att hen hade gjort annorlunda idag.

*"När man är ung behöver man visa framfötterna, man har precis blivit vuxen."*

*"Jättestressigt att man ska veta vad man vill göra resten av livet som så ung."*

*"Jag hoppade av mina studier för att jag blev sjuk- sen fick jag ångest av tanken på att jag skulle tillbaka."*

Många av respondenterna beskriver en syn på sig själv som att de har misslyckats. Att de bara sitter hemma medan kompisarna jobbar, att de mår allt sämre av att sitta hemma och att de hade velat vara som alla andra. Flera av dem lyfter att de känner att det är försent för dem att börja plugga igen samtidigt som det är svårt att få jobb utan att ha gått klart gymnasiet. En respondent beskriver att hen känner sig som 18 fast hen är 22 och att tiden stannat av för att hen inte gjort något. Samtidigt lyfter många av respondenterna att myndigheterna borde haft en bättre plan för hur de exempelvis skulle få arbete, att de borde fått mer information om vuxenlivet i skolan och att det är konstigt hur unga bara förväntas klara sig på egen hand efter studenten.

*"Man känner sig lägre än alla andra som har lyckats."*

*"Min plan när jag hoppade av skolan var att börja jobba direkt, men det lät ju enklare än vad det var."*

*"Så fort jag fick veta vilken hjälp jag kunde få kände jag mig mindre hopplös."*

#### 7.1.4 Rätt stöd i rätt tid

Flera av respondenterna som har haft kontakt med myndigheter har upplevelsen av att de bollas runt, inte får den hjälp de har sökt eller att de blivit missuppfattade, vilket inte bara påverkat i vilken grad behoven blivit tillfredsställda, utan även påverkat deras förtroende för myndigheter i stort.

*"Jag hade en plan men fick sluta för då flyttade jag... Det är 2 år sedan jag flyttade till Huddinge och sedan dess har jag inte haft något"*

*"När man söker hjälp blir man runtskickad – ska jag behöva tjata till mig hjälpen?"*

Många av respondenterna pratar om att det stöd som de skulle önska är någon som hjälper dem över tröskeln och ser till att de kommer vidare – kommer på banan igen. Många av de unga som intervjuades har hoppat av gymnasiet på grund av att de mådde dåligt, inte kände att de passade in eller att de behövde en paus. Men tiden borta från skolan har för de flesta blivit längre än de hade planerat och efter en lång tid hemma har återgången till gymnasiet inte alltid känts som ett alternativ. Några av respondenterna har då istället börjat studera på Komvux, men för många har det inte funnits ett tydligt nästa steg och vägen till arbetsmarknaden har upplevts som blockerad. En av respondenterna beskrev det såhär:

*"Om man springer ett lopp och bara en person har kartan och jag kommer efter, då kan jag inte nå målet, utan då måste någon komma tillbaka och hämta upp mig."*

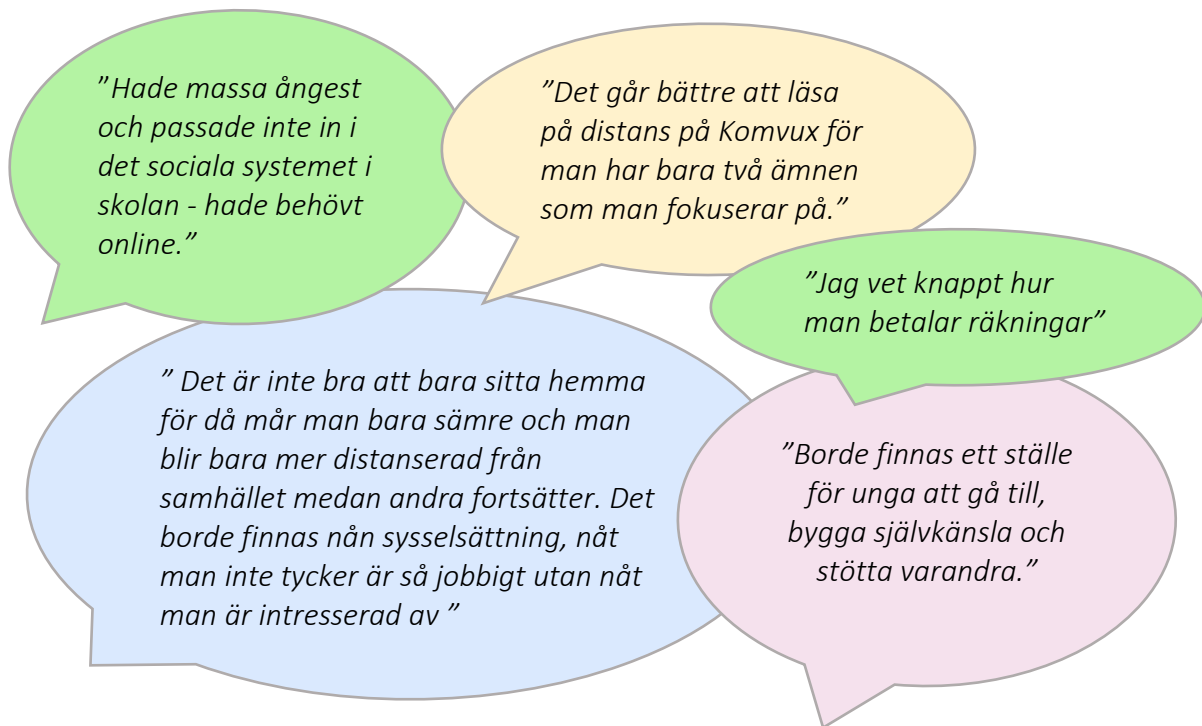
#### 7.1.5 Konkreta stödinsatser

De unga personer som har intervjuats har, trots förbehållet att de inte riktigt vetat vilka stödinsatser som finns, kunnat vara väldigt konkreta i sina förslag på insatser som skulle ha hjälpt dem att klara övergången från ung till vuxen bättre. De uttrycker behov av praktisk hjälp – "tips och trix", som intervjuuträning, CV-skrivning och vägledning i hur man exempelvis betalar räkningar. Många av respondenterna beskriver även behovet av en person som man kan vända sig till för stöd, coaching och pushning. En person som har "koll på läget" och kan lotsa vidare till olika stödinsatser, som kan avdramatisera och lugna samt bolla tankar och idéer med. Framförallt beskriver respondenterna behovet av en person som är förstående och intresserad av den unges liv och tror på den unges förmåga att nå sina mål.

Flera av respondenterna lyfter behovet av att stödinsatser möjliggörs tidigt, så att det inte hinner gå för lång tid utan sysselsättning. Att unga behöver få fler chanser, att stödet behöver utgå från den unges intressen och att det anpassas utifrån den unges behov. Många lyfter exempelvis att Komvux är ett bra alternativ för unga som upplever att gymnasiet blir för stressigt. Men för de unga där fortsatta studier inte är ett alternativ



lyfter många att det ändå vore bra med någon slags sysselsättning som gör att man inte blir isolerad hemma.



## 7.2 Användarresa - kommunens information till unga som varken arbetar eller studerar

Många av de unga som har intervjuats upplever sig ha låg kännedom om hur myndigheter fungerar, vad de erbjuder för stöd och hur de ska hitta rätt information. För att få en ökad förståelse för vilken information om stöd de unga nås av har vi inom ramen för förstudien genomfört en *användarresa* med utgångspunkt i den information som unga antingen själva kan söka upp via kommunens webbplats, eller som unga får till sig genom olika utskick. En sammanfattning av vilken information som finns och hur tillgänglig den uppfattas finns redovisad i bilaga 3.

Användarresan synliggör att kommunens webbplatser inte alltid är logiska ur ett användarperspektiv och att det ibland kan vara mer eller mindre slumpartat vilket stöd som föreslås beroende på hur användaren navigerar på hemsidan eller vilka sökord som skrivs in i fritextsök. Om du som användare inte har några förkunskaper kring hur exempelvis utbildningsväsendet eller kommunens stöd är organiserat eller vad olika utbildningar och arbetsmarknadsinsatser innebär, kan kommunens hemsida, trots all matnyttig information, vara svår att navigera och förstå.

Informationsstrukturen på *huddinge.se* kan utifrån detta ses mer som organisationsstyrd än att den utgår från användarens behov. Ett exempel är att vissa arbetsmarknadsinriktade insatser för unga återfinns under rubriken "*Stöd och omsorg*" istället för under "*Arbete och karriär*". Webbplatsens förstasida vänder sig inte heller till en användare med ett personligt tilltal, utan är mer en sammanställning av kommunens olika avdelningar. Däremot finns det undersidor som vänder sig specifikt till exempelvis unga, med riktad och tydlig information, men för att komma dit behöver användaren förstå sökvägarna.

I förstudiens intervjuer med unga har de beskrivit att de önskar en tydlig lotsning kring hur de kan ta del av olika stödinsatser, dvs inte bara få information om att stödet finns. Flera nämnde behov av att få kontakt med en person och inte bara ett anonymt växelnummer som komplement till allmän information på webbplatsen. Användarresan visar dock på stora skillnader i hur enkelt det är att komma i kontakt med olika insatser. En del verksamheter hänvisar till kommunens servicecenter eller andra hemsidor, medan andra har namngivna kontaktpersoner som kan nås via telefon och/eller e-post.

På kommunens webbplats som vänder sig särskilt till unga medborgare, *unghuddinge.se*, finns endast begränsad information som riktas till uvas över 20 år. Detta trots att aktuell statistik visar på en överrepresentation av uvas i den äldre åldersgruppen.

Sammanfattningsvis visar användarresan att det finns en stor utvecklingspotential för de informationskanaler som kommunen använder för att få och upprätthålla kontakt med uvas.

### 7.3 Resultat från fokusgrupp om tillitsfulla relationer med unga

Som en del av förstudiens undersökningsfas samlade vi representanter från psykiatrin, Arbetsförmedlingen och medarbetare från flera kommunala uppsökande verksamheter för att fånga deras erfarenheter av att skapa och upprätthålla tillitsfulla relationer med unga vuxna.

Fokusgruppen inleddes med att konstatera att det framförallt krävs tid och resurser för att kunna bygga en relation med unga vuxna som varken arbetar eller studerar (uvas). Arbetsförmedlingens representant lyfte att många unga som de möter är besvikna över att de inte kan ringa en person som är insatt i just deras ärende. De andra i fokusgruppen framhöll att för unga som har behov av samhällets stöd är det ofta ett stort steg att ens boka in en tid med en myndighetsperson och har de då hamnat hos "fel" myndighet så ger den unga snabbt upp. Fokusgruppen lyfte därför vikten av att den myndighetskontakt som den unge tar inte bara släpper eller hänvisar till någon annan, utan "följer med" och ser till att den unga hamnar rätt. Detta förutsätter förstås att myndighetspersonal har kunskap om vilket stöd som finns, hos andra myndigheter och samhällsaktörer såväl som inom den egna organisationen, så att de kan lotsa den unga rätt. Här vittnar många professionella om att denna kunskap brister.

De som arbetar uppsökande betonar att det handlar mycket om att befinna sig på arenor där unga är, istället för att den unga ska komma till ett avskalat besöksrum på en myndighet. Det är stor skillnad på att träffa en socialsekreterare på ett kontor eller ute på en fotbollsplan. Men om det är till en fysisk lokal den unga kan vända sig behöver det vara låg tröskel, öppen dörr och bygga på frivillighet. Samverkan mellan olika myndigheter är ofta avgörande för att unga ska känna trygghet i kontakterna med myndigheter, samtidigt som fokusgruppen lyfter utmaningar med att ansvaret delas av många och konstaterar att det ändå behövs en person som har huvudansvar och ser till att den unga personen hamnar rätt.

Socialfältarna i Salem rör sig ute på stan bland de unga och satsar mycket på att skapa relationer med uvas. Unga pratar med varandra, vilket sköter mycket av marknadsföringen åt socialfältarna, och när unga personer tar en kontakt med dem ser de till att vara en väg in till andra stödinsatser. Ibland handlar det om att unga personer saknar grundläggande samhällskunskap och ibland handlar det om att förmedla myndighets- eller vårdkontakter. Fokusgruppen lyfter att många unga slänger sig med

uttryck som "myndighetsvägg" och upplever att myndigheterna inte lyssnar eller förstår. Därför handlar mycket av relationsskapande och tillitsbyggande på att visa att man förstår den unga och bekräftar den unges behov samtidigt som man behöver hjälpa dem med att få realistiska förväntningar på myndigheter och samhällets stöd. Bland annat lyfter socialfältarna att de kan behöva informera en ung person om att *"ja, du kan få en praktikplats, men få arbetsplatser tar emot folk som röker cannabis"*.

Arbetsförmedlingen lyfte vidare att många unga blir besvikna när de inte får det stöd som de hoppats på från Arbetsförmedlingen och representanten från psykiatrin lyfter att det blir nya förväntningar på den unga vuxna i övergången från barn- och ungdomspsykiatrin till vuxenpsykiatrin. Därför är det viktigt att aldrig lova för mycket i kontakten med den unga, då höga förväntningar ofta leder till besvikelse och bristande tillit. Samtidigt vill många unga ha svar på sina frågor och efterfrågar någon som kan ta ansvar, och i den relationen blir det viktigt att vara både professionell och flexibel för att skapa tillit. Det behövs också en balans mellan det omhuldande och att den unga får ta eget ansvar.

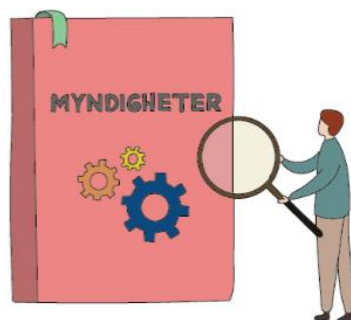
Fokusgruppen konstaterar att de unga vuxna som samhället inte når ofta tillhör undergrupper inom uvas som antingen inte prioriterats och/eller uppmärksammats i arbetsmarknadspolitiken eller där den unga har ett fungerande system runt sig som gör att hen inte har behov av att bryta sin isolering, exempelvis blir försörjd av föräldrar/vårdnadshavare och har möjlighet att sitta hemma. Av de uvas som samhället inte når och som är i behov av stöd, anser fokusgruppen att unga med psykisk ohälsa som har varit utanför systemet en längre tid är en prioriterad grupp som idag är väldigt svårt att få kontakt med. Dessa unga har sällan kontakt med myndigheter, svarar inte på kontaktförsök och har isolerat sig i hemmet. Vårdkontakterna är sporadiska och inte sällan akutstyrda.

Fokusgruppen lyfter behovet av att snabbt identifiera dessa personer och att det borde finnas ett team som bara arbetar med att skapa relation med denna målgrupp. Att skicka hem brev till folkbokföringsadressen efter flera års inaktivitet är inte tillräckligt, enligt fokusgruppen, utan skolan behöver ha ett system som aktiveras när riskfaktorer blir kända. Fokusgruppen lyfter också behov av att skola och socialtjänst kan samverka, trots sekretess, kring den här målgruppen. Avslutande reflektion från en representant i fokusgruppen:

---

*"Kan man ens ha en tillitsfull relation med en myndighet? Det är mellan personer tillit uppstår. Det är där det behöver ske någonting."*

---



## 8. Slutsatser

### 8.1 Analysseminarium

Som en del av analysarbetet samlade vi representanter från Försäkringskassan, Arbetsförmedlingen, vuxenutbildningen och en av Samordningsförbundet finansierade insatser för att diskutera förstudiens resultat.

Analyseseminarier fokuserade mycket på skolans möjlighet och ansvar i förhållande till att fånga upp uvas och hur unga i olika riskgrupper behöver identifieras mycket tidigare än genom det kommunala aktivitetsansvaret (KAA). Skolan och elevhälsan behöver tillräckliga resurser då de ofta har en nyckelroll i att kunna förebygga skolavhopp och därmed minska riskerna för ett långvarigt utanförskap. Samarbetet mellan skola, KAA och socialtjänsten behöver fungera väl för att tidigt identifiera och erbjuda stöd till unga som riskerar hamna i långvarigt utanförskap. Särskilt viktigt är att uppmärksamma unga med problematisk skolgång som inte går på en gymnasieskola i hemkommunen, där samverkan kan vara extra utmanande.

Övergången från skola till arbetsliv upplevs som komplex och många unga känner sig inte tillräckligt förberedda för arbetslivet eller fortsatta studier. Många saknar erfarenhet av arbetslivet utöver en kortare praktikperiod och vet varken hur de söker arbete eller vad de kan förvänta sig av en arbetsgivare. Upplevelsen är också att arbetsgivare ställer höga krav på sökande och anställda. Dels på slutförd utbildning, dels på förmåga att söka anställning genom t.ex. digitala kanaler.

Vidare upplevs utvecklingen gå mot att myndigheterna ställer större krav på eget ansvar, från individens sida, för att hantera sitt ärende. Flera av myndigheterna har som ett led i en effektivisering blivit mer anonyma och gått från att finnas fysiskt i lokalsamhället på öppna kundtjänster till att styra sina besökare till digitala tjänster och hemsidor som kan vara svåra att navigera. För en ung person som inte vet om sina rättigheter medför detta ytterligare svårigheter att ta reda på vilket stöd som finns och hur de kan ta del av det.

Förstudien pekar på att det idag saknas en huvudman som kan ta ett helhetsansvar för att nå ut till, och informera uvas om vilka möjligheter som finns till stöd. Utifrån Huddinge kommuns storlek och geografi behövs sannolikt utökad uppsökande verksamhet. Ett sådant samlat stöd, i form av t.ex. studie- och yrkesvägledning, kurator, arbetsförmedlare, skulle behöva komma ut till unga där de befinner sig. Det finns även utvecklingspotential i att arbeta med språk och tilltal på hemsidor och i andra kanaler, för att locka fler unga att söka och ta del av informationen som finns där. Sökfunktioner behöver också bli mer anpassade efter sökord som unga använder.

Slutligen konstaterar deltagarna i analyseseminarier att det är resurskrävande att bygga tillitsfulla relationer med dem som myndigheterna finns till för, men att det är nödvändigt för att nå de som annars riskerar att hamna i ett långvarigt utanförskap.

### 8.2 Styrgruppsmöte

Styrgruppen för förstudien samlades vid ett sista tillfälle för gemensam reflektion kring förstudiens resultat och kunde konstatera att sänkta trösklar och ökad samverkan är nyckeln till att få ett fungerande arbete kring målgruppen. Det saknas tillräckliga

kunskaper om varandras uppdrag inom kommunen och med andra insatser. Det innebär att det inte bara är de unga som saknar kunskap om vilket stöd som finns, utan att även de som idag har i uppdrag att lotsa de unga vidare saknar informationen. Förstudiens resultat blir därför värdefulla för det fortsatta utvecklingsarbetet med att skapa ett ungdomsteam i Huddinge kommun som kan fånga upp uvas och förhindra långvarigt utanförskap.

### 8.3 Sammanfattande analys

Resultaten från intervjuer med unga i Huddinge kommun och de samtal som förts med professionella stämmer väl överens med aktuell forskning på området. Flera av insikterna belyser behov och problem som vi tidigare känt till, men som vi nu fått bekräftat och kunnat fördjupa oss i. Samtidigt visar flera intervjuer på att unga inte tycker att samhällets stöd behöver förändras i så stor utsträckning. Det viktiga är att göra det befintliga stödet lättillgängligt och enkelt att hitta och ta del av.

I kommande satsningar som fokuserar på att fånga upp och stödja uvas-gruppen är det viktigt att ha med lärdomar från forskning och andra projekt avseende arbetssätt och metoder, men det är även angeläget att ta vara på de insikter och idéer som lyfts från de unga själva och som framkommit i den här förstudien. Vi ska också ha med oss att kunskaperna om exakt vad som fungerar för att hindra ungdomar från att hamna i gruppen uvas är mer begränsade än kunskaperna om vilka insatser som är effektiva för att hjälpa ungdomar att gå från arbetslöshet till arbete. Det finns också mer kunskap som rör arbetsfrämjande insatser och arbetssätt för unga som står relativt nära arbetsmarknaden än det finns kunskap om insatser för unga som har en mer komplex livssituation.

När unga själva, och de professionella som möter unga, berör frågan om de största utmaningarna och behoven hos uvas, pekar många på att det saknas kunskap om vilka stödinsatser som finns, såväl hos ungdomarna själva som hos många myndighetsföreträdare. Utöver informationsbristen riskerar också den sektoriserade uppdelningen av stöd till unga medföra glapp och hinder för de unga som behöver stöd från flera olika aktörer. Vi ser att underlag och slutsatser från denna förstudie kan användas såväl i arbetet med att forma nya insatser och/eller utveckla befintlig verksamhet som riktar sig till uvas.

Vi har sammanfattat förstudiens resultat i tre huvudsakliga insikter, som redovisas här nedan och sju utvecklingsområden, som redovisas under nästa rubrik.

De tre huvudinsikterna är:

- Unga befinner sig i livssituationer och har behov som skiljer sig från hur myndigheter och utbildningssystem är organiserade.
- Unga upplever svårigheter med att komma i kontakt med, förstå och använda samhällets stöd.
- Det uppstår en "kulturkrock" mellan ungas förväntningar (och upplevda förmågor) och myndigheternas syn på individens eget ansvar.

## **Unga befinner sig i livssituationer och har behov som skiljer sig från hur myndigheter och utbildningssystem är organiserade**

Såväl unga själva som myndighetsföreträdare och forskning lyfter vikten av tidiga/förebyggande insatser för att göra övergången från barn till vuxen lättare. Många unga upplever att de på olika sätt behöver "kvalificera sig" till samhällets stödinsatser och anpassa sin berättelse i mötet med myndigheter. Detta leder till att unga inte i tid får det stöd de behöver och att myndigheterna kan ha svårt att rikta insatser rätt och fånga upp de som inte passar in i gängse "mall". Samverkan och samarbete mellan huvudmännen samt kunskap om tillgängliga tjänster behöver styras och stärkas utifrån en systemförståelse när det gäller personer med en sammansatt problematik. Eftersom behov och situation växlar både mellan individer och tidpunkter för den enskilde är det betydelsefullt att det finns fler vägar till kontakter som leder till aktivitet/insats.

Många unga som intervjuades lyfte exempelvis att de först när de fått pröva andra undervisningsformer kunnat ta till sig utbildningen. Det kan handla om både möjligheten att läsa färre ämnen i taget och att kunna studera på distans. För att skapa bättre förutsättningar och möta de behov av stöd som finns, krävs ett stort arbete och bra samverkan mellan offentliga aktörer på lokal, regional och nationell nivå. Men samtidigt som samverkan behöver formaliseras behöver den också vara flexibel utifrån enskilda individers behov och utifrån den kontext där samverkan ska ske.



## **Unga upplever att det är svårt att komma i kontakt med, förstå och använda samhällets stöd**

Intervjuer med unga, samtal med professionella och materialinsamling från forskning och statistik har bekräftat att myndigheterna behöver göra aktiva insatser för att nå ut till uvas och som idag inte har den kontakt de behöver. Kommunikationen med unga behöver vara situationsanpassad, enkel att förstå och tydligt ange vem man kan vända sig till. En känsla av maktlöshet och bristande kunskap bidrar till att unga inte söker stöd för att komma vidare. Förstudien kan också konstatera att begreppet "tillit" är komplext.

Den nya tekniken och den digitala utvecklingen ska givetvis användas på ett sätt som gynnar ökad kunskap om vad som finns tillgängligt. Här kan t.ex. nämnas arbetet med den digitala insatskatalogen.<sup>61</sup> Faktum kvarstår dock att alltför många inte tar del av den

---

<sup>61</sup> I den webbaserade insatskatalogen kan både privatpersoner och professionella söka efter och hitta insatser som ger hjälp till alla personer som behöver stöd av samhällets välfärd. Insatserna omfattar olika aktiviteter kopplat till arbete och studier, men också hälsoinsatser och råd- och stödfunktioner. [www.insatskatalogen.org](http://www.insatskatalogen.org)



information som redan finns. Här finns utvecklingsmöjligheter för att bättre kunna sortera i informationsflödet och tillgängliggöra sökvägar och relevant information för såväl unga som professionella.

Unga efterfrågar en utsträckt hand och personligt tilltal i kontakten med myndigheter. För att kunna etablera en första kontakt behövs mer aktiva insatser och informationen behöver finnas på arenor där unga befinner sig. Myndigheterna behöver helt enkelt marknadsföra sig bättre. För uppsökande arbete bör fältarbete kompletteras med digitala och analoga informationsinsatser. Tidigare utvärdering har visat att uppsökande verksamhet på platser där människor möts (t.ex. kommunens mötesplatser för unga eller kultur- och idrottsevenemang) sällan når de med störst behov av stöd. Utvärderingar pekar på att hemmasittare kan vara svåra att nå med andra metoder än hembesök, ofta flera hembesök.

Vi ser behov av att finna gemensamma strategier och utveckla kommunikationsformer och uppsökande verksamhet som erbjuder unga tillitsfulla kontakter med myndighetsbärare. Det är då viktigt att signalvärdet är tydligt gällande ungas egenmakt och möjlighet att göra handlingsinriktade val som leder till en långsiktigt hållbar samhällsetablering via studier och arbete.

Att använda sig av kraften i ungas egna nätverk kan ofta vara verkningsfullt för att nå personer i uvas-gruppen. Unga pratar med varandra och detta kan givetvis leda till att den unga får såväl en positiv som negativ syn på vilken hjälp som faktiskt finns att få och vilka förväntningar man som ung kan ha på myndigheternas stöd.

### **Det uppstår en kulturkrock mellan ungas förväntningar och myndigheternas syn på individens eget ansvar**

Många unga upplever att klivet från barn till vuxen ofta är alltför stort och att man som ung vuxen är ovan att ta så stort ansvar som förväntas. När myndigheterna utformar sina insatser för gruppen uvas är det därför viktigt att ta utgångspunkt i att möta upp den unges resurser och vinnlägga sig om att förväntningar på ansvar och rättigheter är tydliggjorda. Det är också viktigt att ha med sig att en och samma person kan befinna sig i olika behovssituationer samtidigt (vård, arbetsförmedling, ekonomiskt stöd etc.) och att den unge kan gå in och ur olika behovssituationer över tid. De insatser som görs måste ta sin utgångspunkt i den enskildes situation, förutsättningar och mål med sikte att nå egen försörjning och ett socialt hållbart liv. Ömsesidigt förtroende och tillit måste etableras och i den mån det är möjligt bör insatser bygga på frivillighet.

## **8.4 Utvecklingsområden**

Utifrån insikterna utkristalliseras ett antal karaktäristika som är relevant att ta med i eventuella kommande genomförandeprojekt som riktar sig till gruppen uvas. Vi har nedan listat sex utvecklingsområden:

- En utsträckt hand
- Personlig kontakt
- Ett tydligt erbjudande
- Helhetsperspektiv och kontinuitet
- Lotsande stöd och sammanhållen planering
- Vara i aktivitet och befinna sig i ett sammanhang

- **En utsträckt hand**

Unga efterfrågar en utsträckt hand eftersom många inte känner till vilket stöd som finns. Unga kan behöva hjälp med att formulera sina behov och se vilka lösningar som finns. Särskilt viktigt är det att nå ut till dem som befinner sig i ökad risk för långvarig arbetslöshet. Det ska vara lätt att få en kontakt och även återuppta eller förnya kontakt efter avbrott.

- **Personlig kontakt**

Unga efterfrågar en personligt anpassad kommunikation och låga trösklar in som gör det smidigt att få hjälp med sina behov. När en tillitsfull relation byggs upp till en annan människa ökar också möjligheterna till förändring.

- **Ett tydligt erbjudande**

Det är viktigt att det finns en tydlighet i vad som är myndighetens erbjudande till den unge, men även vilket ansvar den unge förväntas ta. Den unge behöver förstå varför man får respektive inte får ta del av en insats och att man förstår syftet dessa. Här behöver myndigheten ha goda strategier för att synliggöra och konkretisera den långsiktiga planeringen samt visa på vinsterna av insatserna på vägen dit.

- **Helhetsperspektiv och kontinuitet**

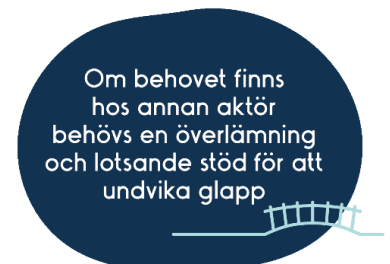
Uvas behov bör bemötas utifrån ett helhetsperspektiv där insatser är situationsanpassade och kan pågå parallellt. Det behöver finnas en förståelse för att varje enskild insats inte är lösningen på hela problemet. En långsiktig men flexibel planering tydliggör förväntan på resultat och skapar förståelse för varför man förväntas göra vissa saker.

- **Lotsande stöd och sammanhållen planering**

Myndighetsföreträdare behöver ha kunskap och verktyg för att kunna lotsa unga vidare om behovet av stöd finns på annat håll. Det är viktigt att en initial kontakt kan knyta vidare till andra nödvändiga och hjälpanande insatser.

- **Vara i aktivitet och befinna sig i ett sammanhang**

Att erbjuda unga aktivitet är viktigt för att främja såväl hälsa och välbefinnande som möjlighet att närma sig arbetsmarknaden. Det handlar om att befinna sig i ett sammanhang och undvika passivitet. En viktig aspekt är att kunna erbjuda den unge aktivitet utan väntetider. Det krävs då en diversitet i insatsutbudet för att kunna passa alla och det kan vara värt att lyfta in föreningsliv och civilsamhället som viktiga aktörer i ungas liv.





## BILAGA 1 Målgruppsbeskrivning

Det är svårt att med exakthet beräkna hur många unga som befinner sig utanför studier eller arbete och det finns flera utmaningar med att få fram en aktuell bild av heterogenitet i gruppen unga som varken arbetar eller studerar (uvas). En orsak till det är att det saknas en aktör som kan tillhandahålla aktuell lokal statistik över hela åldersgruppen.

### **Datainsamling**

MUCF tar sedan år 2007 fram statistik om uvas för att öka kunskapen om gruppen och ge underlag till de som arbetar för att stötta unga till jobb eller studier. Statistiken bygger på registerdata över hela befolkningen i åldern 16-29 år och är hämtad från olika register hos till exempel SCB och Försäkringskassan. Men statistiken från MUCF har relativt stor eftersläpning i tid och år 2021 går det som senast att få fram statistik från 2018, vilket innebär att varken pandemins påverkan på arbetsmarknaden, effekter av en förändrad nämndstruktur i Huddinge kommun eller Arbetsförmedlingens reformering blir synliga. Detta har gjort att vi har behövt använda flera andra informationskällor för att få en aktuell bild av uvas-gruppen i Huddinge kommun.

SCBs arbetskraftsundersökning (AKU) är den enda källan med kontinuerliga uppgifter om den totala arbetslösheten och står för det officiella arbetslöshetstalet. AKU undersöker personer som under en given vecka inte varit sysselsatta, och som inte heller deltagit i studier (såväl formella som informella). Eftersom Arbetskraftsundersökningen (AKU) är en urvalsundersökning går det dock inte att bryta ner siffrorna på kommunal nivå, varför statistiken från MUCF ändå är värdefull för det lokala arbetet med uvas-gruppen.

### **Definition av målgruppen**

Den statistik som MUCF levererar avseende uvas omfattar de som är mellan 16-29 år och är folkbokförda i Sverige samt under ett helt kalenderår:

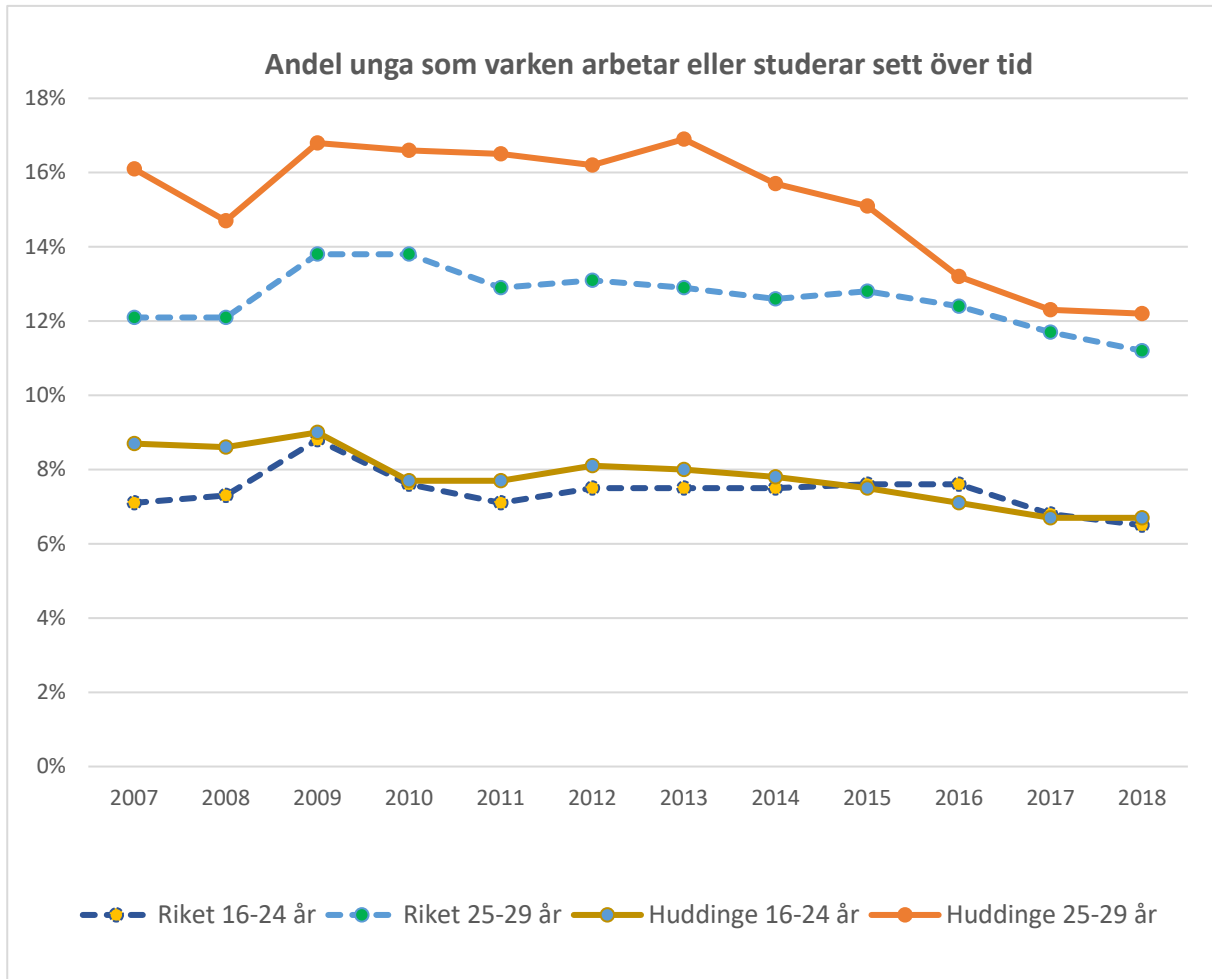
- Inte haft inkomster över ett basbelopp (47 600 kr 2021)
- Inte haft studiemedel, varit utbildningsregistrerad eller studerat vid SFI mer än 60 timmar.

I forskning och statistik görs olika åldersmässiga gränsdragningar. I ansökan till denna förstudie angavs unga mellan 15-24 år som målgrupp, men under förstudiens gång har åldersspannet vidgats till att även omfatta den äldre åldersgruppen inom uvas. Under denna åldersperiod i livet når majoriteten av befolkningen olika vuxenmarkörer. Det är en tid när skolan avslutas och det blir aktuellt för de flesta att flytta hemifrån.

En pragmatisk syn har därför tillämpats i denna förstudie när det gäller åldersavgränsningar, eftersom några intressanta studier har använt delvis andra åldersspann. Den unga Huddingebon har stått i fokus för förstudien, men i relevanta fall och när kommunal statistik inte funnits tillgänglig redovisas nationell statistik. I vissa fall har även Botkyrka- och Salembor tagits med i målgruppsbeskrivningen.

## Antal unga som varken arbetar eller studerar utifrån statistik sammanställd av MUCF

Den senaste statistiken från MUCF för år 2018 visar att andelen uvas i riket uppgår till 6,5 procent av unga mellan 16-24 år och 11,2 procent i åldersgruppen 25-29 år. I Huddinge ligger andelen uvas på ungefär samma nivå som rikssnittet, men bland den äldre åldersgruppen ligger den högre än i riket totalt sett. Antalet unga Huddingebor i åldern 16-29 år som varken arbetar eller studerar uppgick år 2018 till 1 760 personer, vilket motsvarade 8,8 procent av det totala antalet unga vuxna i kommunen.



### Unga Huddingebor som varken arbetar eller studerar 2018

Ålder	Antal Huddingebor som varken arbetar eller studerar	Andel uvas av totala antalet unga Huddingebor
16-24 år	820	6,7 %
25-29 år	940	12,2 %
<b>TOTALT 16-29 år</b>	<b>1 760</b>	<b>8,8 %</b>

### Andel uvas utifrån AKU

Arbetskraftsundersökning (AKU) använder sig av begreppet NEET (Youth not in employment, education or training) som mått för att mäta utanförskap bland unga i Sverige. NEET mäter hur stor andel bland de unga som varken jobbar eller studerar och därmed står utanför både utbildningssystem och arbetsmarknad.

## Andelen uvas (NEET) av antalet personer i befolkningen 2020

Ålder	Män	Kvinnor
15-19 år	3,4 %	2,9 %
20-24 år	9,7 %	9,8 %
25-29 år	7,6 %	9,6 %

Källa: SCB, Arbetskraftsundersökningarna (AKU)

## Andelen uvas (NEET) av antalet personer i befolkningen 2020 för inrikes- respektive utrikes födda

15-25 år	Inrikes födda	Utrikes födda
Män	5,6 %	9,9 %
Kvinnor	5,6 %	9,3 %
<b>Totalt</b>	<b>5,6 %</b>	<b>9,6 %</b>

Källa: SCB, Arbetskraftsundersökningarna (AKU)

## Beräkning av uvas i Huddinge utifrån AKU

I Huddinge finns drygt 12 200 folkbokförda invånare i åldern 16 till 24 år, varav 52 % män och 48 % kvinnor.<sup>62</sup> Ytterligare knappt 7 600 personer är i åldern 25 till 29 år, där också andelen män är något högre än andelen kvinnor. Eftersom AKU är en urvalsundersökning går det inte att bryta ner siffrorna på kommunal nivå. Därför är nedan redovisade siffror endast uppskattningar och går inte att jämföra med annan redovisad statistik.

Kön	Ålder	Andel uvas (baserat på AKU för RIKET)	Motsvarar antal unga i Huddinge <sup>63</sup>
Män	15-19 år	3,4 %	Ca 130
	20-24 år	9,7 %	Ca 320
	25-29	7,6 %	Ca 300
Kvinnor	15-19 år	2,9 %	Ca 100
	20-24 år	9,8 %	Ca 310
	25-29	9,6 %	Ca 350

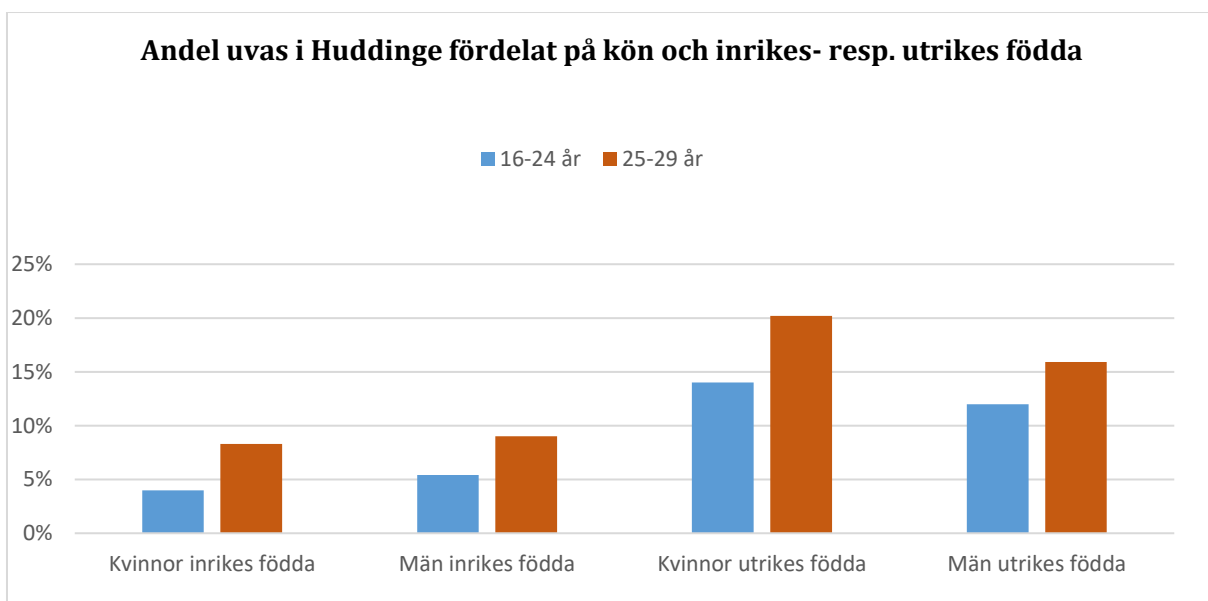
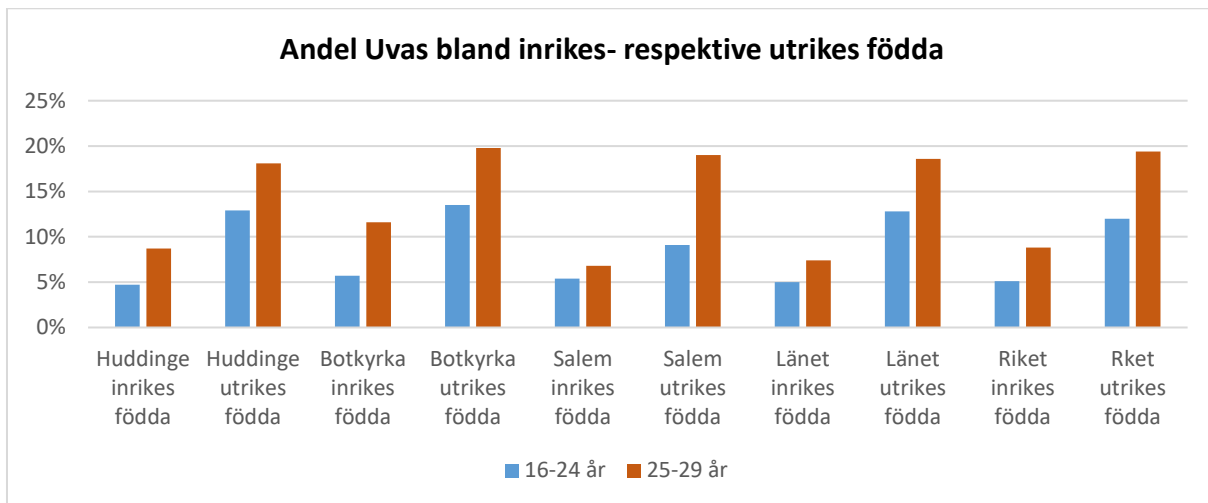
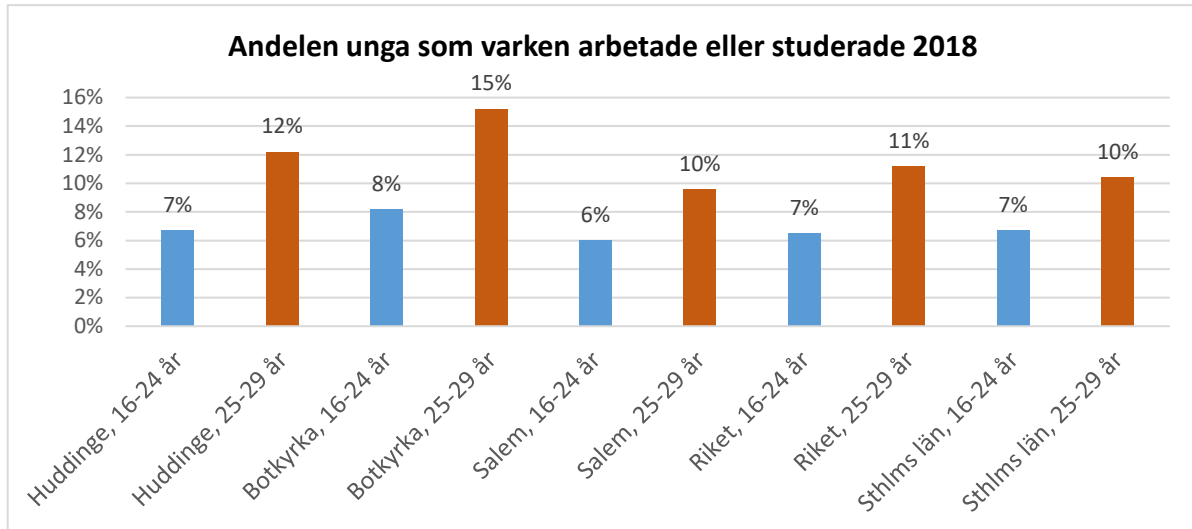
En försiktig uppskattning ger alltså vid handen att minst 1 500 Huddingebor i åldersgruppen 15-29 år ingår i uvas. Det skulle tyda på en liten minskning av antalet uvas jämfört med statistiken från MUCF från 2018, vilket går i linje med den senaste tidens utveckling och troligen kan förklaras med att fler unga studerar.

## Observationer utifrån statistiken

Sett till andel av totalt antal folkbokförda inom respektive åldersgrupp är det fler i den äldre åldersgruppen (25-29 år) än den yngre (16-24 år) som varken arbetar eller studerar i samtliga tre kommuner, liksom i Stockholms län och i riket.

<sup>62</sup> SCBs befolkningsstatistik

<sup>63</sup> Beräkningen baseras på befolkningsunderlag på 13 782 folkbokförda unga 15-24 år, varav 7 116 män och 6 666 kvinnor.



Utifrån statistiken för uvas i Huddinge kommun går det att urskilja vissa trender:

- Det är en större andel uvas i den äldre åldersgruppen (25-29) än den yngre (16-24) inom varje undergrupp och i samtliga tre kommuner (Huddinge, Botkyrka, Salem), liksom i länet och riket.
- Utrikes födda kvinnor i åldern 25-29 år sticker ut. Av det totala antalet folkbokförda utrikes födda kvinnor är det drygt 20 procent som varken arbetar eller studerar.
- Utrikes födda män saknar sysselsättning i större utsträckning än inrikes födda män.
- Sett till totala antal uvas i Huddinge kommun 2018 utgör inrikes födda män den största gruppen i den yngre åldersgruppen (16-24 år) och utrikes födda kvinnor den största gruppen i den äldre åldersgruppen (25-29 år).

		Födelseår	Andel uvas 16-24 år	Andel uvas 25-29 år	Antal uvas 16-24 år	Antal uvas 25-29 år
<b>Kvinnor inrikes född</b>	2015		5,1%	9,9%	227	199
	2016		4,4%	9,1%	198	194
	2017		3,9%	7,9%	178	175
	2018		4,0%	8,3%	182	189
<b>Kvinnor utrikes född</b>	2015		15,4%	24,5%	192	347
	2016		14,4%	22,1%	190	313
	2017		13,8%	20,8%	184	297
	2018		14,0%	20,2%	192	291
<b>Män inrikes född</b>	2015		6,3%	11,2%	298	243
	2016		5,7%	9,3%	271	220
	2017		5,7%	8,9%	269	222
	2018		5,4%	9,0%	253	232
<b>Män utrikes född</b>	2015		12,5%	19,3%	155	252
	2016		13,7%	17,2%	186	229
	2017		12,1%	16,7%	184	230
	2018		12,0%	15,9%	193	228

### Unga Huddingebor i utbildning

De flesta unga i Sverige studerar eller har studerat på gymnasiet, men det finns en grupp unga som saknar gymnasieutbildning. De får sämre förutsättningar till arbete och risken ökar att de återkommande hamnar i perioder då de varken arbetar eller studerar. På nationell nivå har denna grupp inte minskat över tid.<sup>64</sup> Andelen elever som slutfört grundskolan och har behörighet till gymnasiet har visserligen ökat de senaste åren, men det finns tydliga skillnader beroende på födelse-land och kön. På nationell nivå har även andelen elever som påbörjar gymnasiet och tar examen inom tre år ökat. I Huddinge ser vi dock en oroande trend bland elever i yrkesprogram där det skett en minskning av andelen som tar examen.

<sup>64</sup> MUCF 2019

Inom såväl grundskola som gymnasium gäller att det finns tydliga skillnader mellan inrikes och utrikes födda. Särskilt svårt är det för de som börjar sina studier i det svenska skolsystemet under senare delen av grundskolan. På grupp nivå har unga utrikes födda killar svårast att klara av skolan.

### Behöriga till gymnasiet, läsåret 2019/20<sup>65</sup> Skillnader utifrån kön och inrikes/utrikes födda.

Uppdelat efter kön	Samtliga elever, exkl. nyinvandrade och elever med okänd bakgrund			Flickor, exkl. nyinvandrade och elever med okänd bakgrund				Pojkar, exkl. nyinvandrade och elever med okänd bakgrund			
	Antal	Andel (%) som uppnått kunskapskraven	Andel (%) behörig yrkesprog.	Antal	Andel elever (%)	Andel (%) som uppnått kunskapskraven	Andel (%) behörig yrkesprog.	Antal	Andel elever (%)	Andel (%) som uppnått kunskapskraven	Andel (%) behörig yrkesprog.
Huddinge	1 268	84	91,6	609	48	85,6	93,1	659	52	82,5	90,3

Uppdelat på bakgrund	Svensk bakgrund				Utl. bakgrund, födda i Sverige				Utl. bakgrund, födda utomlands			
	Antal	Andel elever (%)	Andel (%) som uppnått kunskapskraven	Andel (%) behörig yrkesprog.	Antal	Andel elever (%)	Andel (%) som uppnått kunskapskraven	Andel (%) behörig yrkesprog.	Antal	Andel elever (%)	Andel (%) som uppnått kunskapskraven	Andel (%) behörig yrkesprog.
Huddinge	1 268	66,5	87,6	94,1	256	19,2	80,5	89,5	189	14,2	54,5	66,7
Botkyrka	438	45,2	80,8	91,8	320	33	66,9	85,3	211	21,8	52,6	69,7
Salem	170	75,9	81,8	92,4	31	13,8	80,6	~100	23	10,3	82,6	~100
Länet	19 007	71,3	87,2	93,8	3 936	14,8	75,5	88,9	3 718	13,9	59,7	71,3
Riket	85 188	74,6	82,2	90,8	11 714	10,3	71,9	84,9	17 315	15,2	50,9	62,4

Andel Huddingeelever (%) med examen från gymnasieskolan inom 3 år				
Program	Startår	2017	2016	2015
	Examensår	2020	2019	2018
Gymnasieskolan totalt		57,1 %	60,1 %	56,5 %
Nationella program totalt		68,1 %	69,3 %	67,5 %
Yrkesprogram		54,8 %	60,8 %	57,1 %

<sup>65</sup> Skolverket <https://www.skolverket.se/skolutveckling/statistik/sok-statistik-om-forskola-skola-och-vuxenutbildning?sok=SokA&kommun=0126&run=1>

Ungdoms- och elevdatabasen (UEDB) innehåller uppgifter om samtliga elever i åldern 16–19 år som går i gymnasie- och gymnasiesärskolan och de som inte har slutfört en gymnasieutbildning och är aktuella för det kommunala aktivitetsansvaret (KAA). Nedan redovisad statistik från UEDB avseende unga folkbokförda i Huddinge kommun. Det kan konstateras att det är fler pojkar än flickor i gymnasieåldern som varken arbetar eller studerar vilket stämmer överens med statistiken för åldersgruppen uvas 16-24 år från MUCF.

Statistiken från UEDB visar även att problemen blir större när man närmar sig 20 årsgränsen för både män och kvinnor, det är betydligt fler unga inom ramen för KAA som är födda 2001 än som är födda 2004.

### Huddingebor aktuella för Kommunala Aktivitetsansvaret år 2021

Antal unga Huddingebor aktuella för det kommunala aktivitetsansvaret under VT 2021			
Kön	Födelseår	Antal personer	Andel av totala antalet unga aktuella för KAA
Kvinnor	2001	97	20,46 %
	2002	27	5,70 %
	2003	30	6,33 %
	2004	21	4,43 %
	<b>Total</b>	<b>175</b>	<b>36,92 %</b>
Män	2001	160	33,76 %
	2002	62	13,08 %
	2003	44	9,28 %
	2004	33	6,96 %
	<b>Total</b>	<b>299</b>	<b>63,08 %</b>
<b>Total</b>		<b>474</b>	<b>100,00 %</b>

Om statistiken från UEDB för vårterminen 2021 jämförs med statistik från vårterminen 2020 och 2019 kan vi konstatera att antalet unga under 20 år som varken arbetar eller studerar har minskat. Vårterminen 2019 var det totala antalet unga som ingick i det kommunala aktivitetsansvaret 650 individer, 2020 låg antalet på 639 för att under 2021 ha minskat till 474 individer.

### Orsaker till att en person ingår i KAA Huddinge (Statistik från 2019-10-28)

Orsak	Antal
<b>Avhopp nationellt program</b>	96
<b>Avhopp introduktionsprogram</b>	115
<b>Ej påbörjat gymnasiestudier eller liknande</b>	17
<b>Studiebevis</b>	126
<b>Gymnasieintyg</b>	2
<b>Uppgift saknas</b>	134



## Antal personer som sökt och beviljats försörjningsstöd

På riksnivå finns det inom gruppen uvas en överrepresentation av unga från hushåll (eller personer) som mottar försörjningsstöd.<sup>66</sup> På lokal nivå saknas dock uppföljning av antalet uvas som ingår i familjer som uppbär ekonomiskt bistånd. I Huddinge kommun har antalet unga som erhållit försörjningsstöd minskat år 2021 jämfört med 2019, vilket delvis kan förklaras av att kommunen tagit emot färre ensamkommande unga 2020 och 2021 jämfört med tidigare år.

Ålder	Mars 2019	Mars 2020	Mars 2021
18	2	2	12
19	24	16	27
20	47	31	20
21	10	22	12
22	13	12	13
23	10	16	9
24	7	16	7
Summa	<b>113</b>	<b>115</b>	<b>100</b>

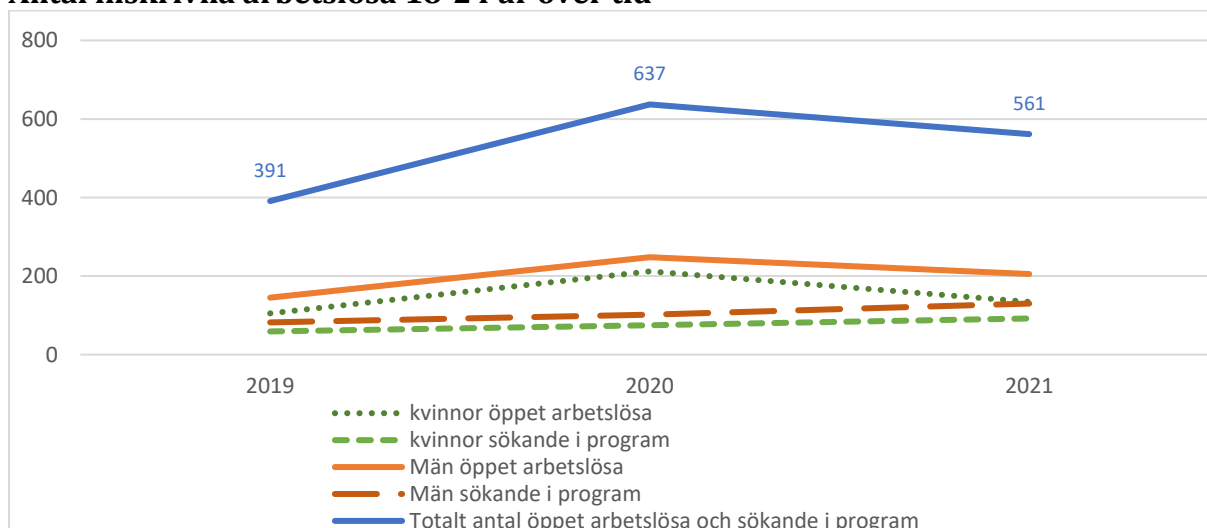
## Arbetslöshet bland unga utifrån Arbetsförmedlingen

De senaste åren har antalet inskrivna öppet arbetslösa under 25 år ökat i Arbetsförmedlingens område som omfattar Huddinge, Botkyrka och Salem, även om andelen minskade något i början av 2021 jämfört med samma period förra året. Andelen inskrivna arbetslösa var något mindre bland tjejer än bland killar.

## Antal inskrivna unga (18-24 år) Huddingebor på Arbetsförmedlingen i juni 2021<sup>67</sup>

	Kvinnor 2020	Män 2020	Kvinnor 2021	Män 2021
Öppet arbetslösa	212	248	134	205
Sökande i program	75	102	92	130
Totalt	<b>637</b>		<b>561</b>	

## Antal inskrivna arbetslösa 18-24 år över tid



<sup>66</sup> IFAU Rapport 2021:12

<sup>67</sup> Arbetsförmedlingen arbetsmarknadsdata

De som blev arbetslösa när efterfrågan på arbetskraft minskade under pandemins inledande skede var främst personer med tillfälliga anställningar och nya personer på arbetsmarknaden, framför allt unga och utrikes födda. Situationen har försvårats ytterligare för dessa personer då krisen har drabbat privata tjänster som hotell, restauranger och handel där tillfälliga anställningar är vanliga och där det finns många ingångsjobb. Detta syns inte minst på den ökande långtidsarbetslösheten bland unga.<sup>68</sup>

### Inskrivna långtidsarbetslösa (över 6 månader) 16-24 år

	Huddinge	Botkyrka	Salem	Riket
<b>Juni 2020</b>	233	226	46	35 100
<b>Juni 2021</b>	323	436	59	40 702
<b>Förändring i procent</b>	28%	48 %	22 %	14 %

### Inskrivna arbetslösa fördelat på födelseland

Födelseland	Sverige	Europa (utom Sverige)	Utomeuropeiska länder
<b>Öppet arbetslösa och sökande i program</b>	307	44	210
<b>Därav antal långtidsarbetslösa</b>	155	36	130
<b>Därav andel långtidsarbetslösa</b>	50%	82%	62%

Arbetsförmedlingen arbetar aktivt med att öka andelen unga i matchningstjänster och använda studiemotiverande och vägledande insatser som inledande aktiviteter i Jobbgarantin för ungdomar. Antalet unga i matchningstjänster har också ökat väsentligt vilket bidragit till att öka aktivitetsnivån bland unga. Övergångar till reguljära studier för unga som saknar fullständig gymnasieutbildning sker dock i relativt låg omfattning sett till behovet och minskade till och med något under 2020. I myndighetens uppdrag ingår också att identifiera unga som är i behov av fördjupat stöd, men användningen av de prioriterade inledande insatserna i Jobbgarantin för ungdomar var under 2020 begränsade.<sup>69</sup>

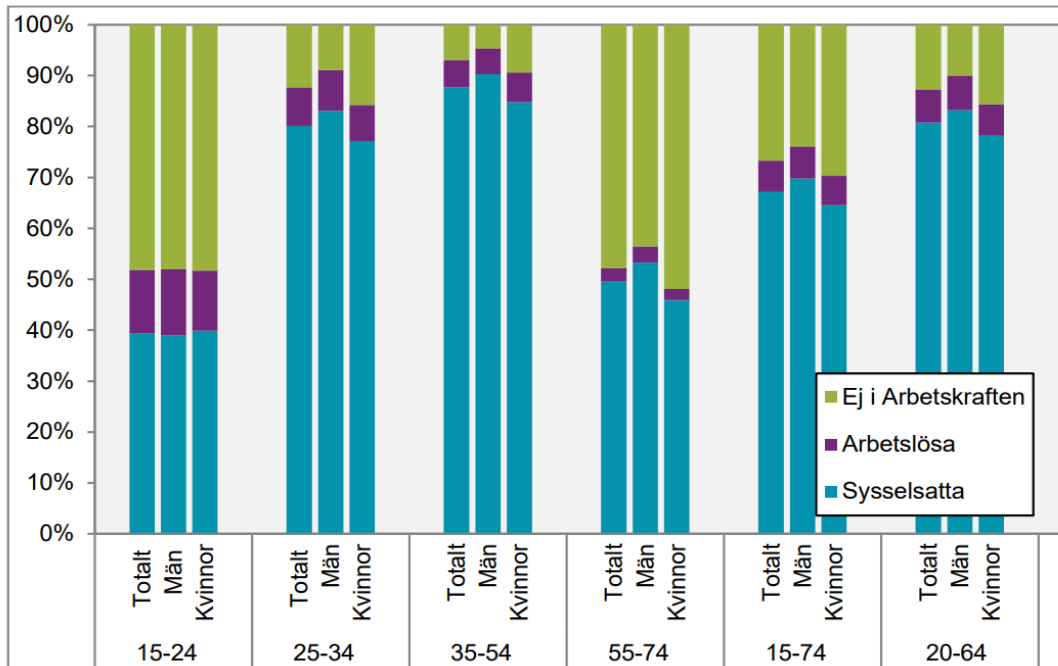
### Sysselsättning

SCBs arbetskraftsundersökning (AKU) redovisar kontinuerliga uppgifter om den totala arbetslösheten samt uppgifter om antalet personer som inte är sysselsatta och som inte heller deltar i studier. Arbetskraftstalet, det vill säga arbetskraftens andel av befolkningen, uppgick till 73,3 procent under 2020. För männen var arbetskraftstalet 76,1 procent och för kvinnorna 70,4 procent. Bland ungdomar i åldern 15-24 år minskade arbetskraftstalet med 2,8 procentenheter till 51,9 procent.

<sup>68</sup> Arbetsförmedlingen 2021

<sup>69</sup> ibid

## Befolkningens arbetskraftsstatus efter kön, ålder och arbetskraftsstatus år 2020



Källa: SCB, Arbetskraftsundersökningarna (AKU)

I gruppen "ej i arbetskraften" i diagrammet ovan ingår personer som varken är sysselsatta eller arbetslösa. För unga ingår naturligt en stor andel studerande i denna kategori. I gruppen ingår även de som kan och skulle vilja arbeta, men som inte aktivt söker arbete, av AKU kallade för *latent arbetssökande*. År 2020 låg antalet latent arbetssökande på den högsta nivån sedan 2001, för vilket det finns jämförbara data för personer i åldern 15-74 år. I riket ökade antalet latent arbetssökande bland personer i åldern 15-24 år med 25 000 till 93 000 personer totalt sett.<sup>70</sup> Antalet heltidsstuderande ökade också under 2020 till den högsta sedan 2005, vilket är så långt tillbaka i tiden som jämförbara uppgifter finns för antalet heltidsstuderande.

<sup>70</sup> SCB Arbetsmarknadssituationen för hela befolkningen 15-74 år, AKU 2020

## BILAGA 2 Intressentöversyn

### **Verksamheter som har i uppdrag att stödja unga som varken arbetar eller studerar (uvas) boende i Huddinge kommun.**

I denna översyn av intressenter kring uvas beskrivs kort de insatser som främst finns inom kommun och Arbetsförmedling i syfte att stödja unga Huddingebors väg till arbete och samhällsetablering. Huvudfokus har varit att ge en ögonblicksbild över insatser som finns inom ramen för utbildning och arbetsmarknad. Utöver dessa insatser finns en mängd stödfunktioner inom kommun, Region och Statliga myndigheter samt bland civilsamhällets och privata näringslivet som också riktar sig till uvas på olika sätt.

### **UTBILDNING**

#### **Gymnasieskolan**

I Huddinge finns fem kommunala och två fristående gymnasieskolor. På två av skolorna finns gymnasiesärskola. Huvuduppgiften för gymnasieskolan är att förmedla kunskaper och skapa förutsättningar för att eleverna ska tillägna sig och utveckla kunskaper. Utbildningen ska främja elevernas utveckling till ansvarskännande människor, som aktivt deltar i och utvecklar yrkes- och samhällslivet. Inom gymnasieskolan finns 18 nationella gymnasieprogram: sex högskoleförberedande program och 12 yrkesprogram. Det finns också sex riksrekryterande gymnasieprogram och fem introduktionsprogram. Introduktionsprogrammen på gymnasiet ska ge obehöriga elever möjlighet att komma in på ett nationellt program, eller leda till att de kan få ett arbete. Huvudregeln är att inga behöriga elever ska gå ett introduktionsprogram. Alla elever följer en individuell studieplan. På introduktionsprogrammen är den individuella studieplanen mycket viktig eftersom det inte finns något examensmål eller någon programstruktur, utan det är studieplanen som visar vad utbildningen ska innehålla. Utbildningen är på heltid.

#### **Vuxenutbildningen**

Vuxenutbildningen ska förmedla kunskaper och stödja vuxna elever så att de kan arbeta och verka i samhället. Den syftar också till att möjliggöra fortsatta studier. Vuxenutbildningens målgrupp är heterogen och eleverna är individer med mycket olika förutsättningar. Även elevernas mål med utbildningen kan variera kraftigt. Utbildningen måste därför anpassas utifrån individens behov och förutsättningar och den kan variera både till längd och till innehåll. Vuxenutbildningen ska alltid möta varje elev utifrån hans eller hennes behov och förutsättningar.

Gymnasial vuxenutbildning, gymnasievux, är till för de elever som fyllt 20 år och helt saknar gymnasiebetyg eller som behöver komplettera sina gymnasiebetyg, för att kunna söka en högre utbildning på universitet, högskola eller yrkeshögskola. Den som har gymnasieexamen, studiebevis eller slutbetyg från gymnasiet, kan komplettera ämnen för att få behörighet till högre utbildningar. Då kan eleven börja på Komvux även om hen inte fyllt 20 år. På gymnasievux finns ingen platsgaranti. Om det är fler sökande än det finns plats görs ett urval. Den med kort tidigare utbildning har företräde framför den med längre tidigare utbildning. Den som saknar 3-årig gymnasieutbildning har företräde.

## **Studiemotiverande kurs och allmän kurs på Folkhögskola**

Studiemotiverande folkhögskolekurs (SMF) är en förberedande insats som vänder sig till arbetssökande personer över 16 år, som varken har gymnasieexamen eller grundläggande behörighet till högskoleutbildning. Syftet med kursen är att underlätta för individen att slutföra eller påbörja studier.

Efter kursen finns det möjlighet att gå vidare till studier på Komvux eller en allmän kurs på folkhögskola som motsvarar grundskolans eller gymnasieskolans studienivå.

Allmän kurs finns på alla folkhögskolor och sker på antingen grundskole- eller gymnasienivå.

## **UNGAS ETABLERING**

### **Kommunala Aktivitetsansvaret**

Det kommunala Aktivitetsansvaret (KAA) är reglerat i skollagen (29 kap 9 §) och omfattar ungdomar som:

- har fullgjort sin skolplikt och ej fyllt 20 år
- ej har gymnasieexamen eller gymnasiesärskolebevis
- ej är inskrivna i någon gymnasieskola eller inom motsvarande utbildning
- är folkbokförda i kommunen

KAA har ansvar att kontakta ungdomar i målgruppen för att inhämta information om sysselsättning och erbjuda individuella insatser som i första hand ska motivera till studier. I Huddinge erbjuds studie- och yrkesvägledning, dispens till Vuxenutbildningen, praktik, feriepraktik (möjlighet att söka även om man inte tillhör rätt ålderskategori) samt stöd i att söka arbete och att söka insats/stöd från annan aktör.

KAA uppmärksammar de unga som varken arbetar eller studerar och som finns registrerade i ungdoms och elevdatabasen, UEDB. Utifrån denna information gör brevutskick och påminnelser samt i vissa fall kontakt med vårdnadshavare. Telefonnummer eftersöks också för att möjliggöra en kontakt via telefon.

### **Akilles**

Akilles 16-19 drivs av Kultur och Fritidsförvaltningen och arbetar tillsammans med det Kommunala Aktivitetsansvaret och är därmed till för ungdomar mellan 16 och 19 år som är skrivna i Huddinge kommun. Det gäller ungdomar som inte börjat gymnasiet, avbrutit gymnasiet eller som gått klart årskurs 3 på gymnasiet men saknar examen.

## **ARBETSLIVSINRIKTADE INSATSER**

### **Arbetsförmedlingens jobbgaranti för ungdomar**

Jobbgarantin för ungdomar vänder sig till arbetslösa i åldern 16-24 år som är inskrivna på Arbetsförmedlingen och uppfyller något av följande:

- har varit arbetslös på heltid under minst 90 dagar under de senaste 4 månaderna.
- under minst tre månader arbetat deltid och har rätt till ersättning från A-kassan.
- deltagit i etableringsprogrammet under maximal tid, men är fortfarande arbetslös.
- dömts till fängelse och beviljats vistelse utanför anstalten eller är villkorligt frigiven men har inte fullgjort ett år av prøvotiden. Exempel på insatser som ingår i jobbgarantin för ungdomar är studie- och yrkesvägledning, jobsökaraktiviteter med coaching, praktik, utbildning i upp till sex månader, stöd och rådgivning för att starta eget företag, arbetslivsinriktad rehabilitering och arbetsträning på en arbetsplats.

## **Fördjupat stöd hos Arbetsförmedlingen**

Vissa arbetssökande kan bedömas vara i behov av fördjupat stöd, detta kan bli aktuellt för den arbetssökande som uppfyller något eller några av följande kriterier:

- saknar fullständig gymnasieutbildning,
- uppger att det finns en funktionsvariation som påverkar möjligheten att söka och/eller att få arbete,
- inte är matchningsbar på grund av orsaker som exempelvis ohälsa eller sociala utmaningar.

Exempel på insatser i det fördjupade stödet är Folkhögskoleutbildning i studiemotiverande syfte, Yrkes- och studiemotiverande moduler för ungdomar eller rehabiliteringstjänsten Introduktion till arbete. Det rustande och matchande stödet ges inte primärt av arbetsförmedlare utan av fristående aktörer. Det förekommer dock att arbetsförmedlare genomför fördjupad kartläggning och motiverande samtal eller flerpartssamtal tillsammans med kommunen. För arbetssökande med funktionsvariation erbjuder Arbetsförmedlingen särskilda insatser så som Stödperson inför och under en anställning, så kallad SIUS-konsulent, personligt biträde, pedagogiskt stöd vid deltagande i Arbetsförmedlingens utbildningar eller jobb inom Samhall om behov finns av mycket stöd och arbetsledning för att utveckla arbetsförmåga.

**Ungdomsjobb i Huddinge** erbjuds under hösten 2021 och innebär att ungdomar under en till fyra månader får prova på ett jobb inom någon av kommunens verksamheter. Erbjudandet är i första hand till för ungdomar, oberoende av ålder och födelseår, som under 2020 eller 2021 har avslutat sin gymnasieutbildning och saknar sysselsättning.

**IPS-teamet** i Huddinge kommuns socialförvaltning är till för personer över 18 år med psykisk ohälsa eller beroendeproblematik och som vill arbeta eller studera men behöver stöd. Arbetslivsinriktad rehabilitering enligt IPS-modellen syftar till att ge stöd i att finna, få och behålla ett arbete med lön eller genomföra studier.

**Lyra** finansieras av Samordningsförbundet och riktar sig till unga mellan 18 - 29 år med psykisk ohälsa och som behöver samordnat stöd på vägen mot praktik, arbete eller studier. Insatsen består av individuellt stöd i kombination av öppen verksamhet med sikte på att ta nästa steg i riktning mot studier, praktik och arbete.

**START** drivs av Botkyrka kommun med medfinansiering från Samordningsförbundet och erbjuder arbetslivsinriktade insatser för personer upp till 35 år med lindrig utvecklingsstörning, autismspektrumtillstånd eller hjärnsador som förvärvats i vuxen ålder. START arbetar med metoden Supported Employment (SE) som innebär att deltagare får stöd att hitta en lämplig praktikplats och lära sig arbetsuppgifterna på plats med hjälp av en SE-handledare.

**MIA Vidare** är ett ESF-finansierat projekt som medfinansieras av Samordningsförbundet och vänder sig till personer i arbetsför ålder som står långt ifrån arbetsmarknaden och behöver samordnad rehabilitering samt extra stöd för att komma ut i arbete eller studier. MIA Vidare arbetar utifrån metoderna Supported Employment (SE) och Case Management (CM). Deltagandet är frivilligt. Det finns även ett förberedande steg inför deltagande i MIA Vidare, MIA mobiliseringsgrupp.

## **UPPSÖKANDE/REHABILITERANDE OCH SOCIALA VERKSAMHETER**

**Arbetsträning via Socialpsykiatri** riktar sig till personer över 18 år med psykisk ohälsa och är knuten till sysselsättningsverksamheten. Stödet är biståndsbedömt och syftar till att bygga upp rutiner och struktur i vardagen. Arbetsträning kan ske på Flemings second hand-butik eller på Aktivitetshuset. Aktivitetshusets arbetskonsulenter kan också följa med på studiebesök eller ta reda på hur ett arbete eller studier kan anpassas utifrån individens behov.

**Förebyggarteamet** stöttar ungdomar 10 till 20 år för att tidigt fånga upp problem hos unga, och rör sig där barn och unga finns, till exempel i skolan, på fritidsgårdar och på nätet. Förebyggarteamet arbetar förebyggande, uppsökande och samverkande tillsammans med i första hand kommunens grundskolor och fritidsgårdar. Det finns även en samordnare som arbetar med kurser och träffar för unga och deras föräldrar.

**Uppsökarna i Huddinge** vänder sig till personer från 18 år med en långvarig psykisk ohälsa som kan behöva hjälp av samhället men som på egen hand inte sökt detta. Uppsökarna kan bland annat informera om vilket stöd som kan sökas från socialtjänsten, sjukvården och andra organisationer, och även följa med vid besök hos dessa.

**Sociala insatsgrupper (SIG)** är ett samarbete mellan socialtjänst, polis, fritidsverksamhet och skola för att hjälpa ungdomar att sluta begå brott. SIG-samordnaren sköter kontakten med ungdom, familj och andra personer som kan hjälpa till. Samordnaren finns tillgänglig varje vardag till klockan 22.00 och kopplar på det stöd som behövs.

**Pop-Up Flemingsberg** drevs under våren 2021 och syftet var att kommunen, tillsammans med civilsamhället skulle ha olika typer av tillfälliga verksamheter och aktiviteter i lokalen för att öka närvaron i centrum och därmed även tryggheten och säkerheten. Verksamheten bestod bl.a. i ABFs svenskurs på förmiddagar och aktivitet för unga vuxna 2 eftermiddagar i veckan.

**Kraftbyrån Huddinge** är en nystartad ungdomsjour i Huddinge där unga kan chatta om alltifrån relationer, vänskap och familj till sex och ångest. Inget är för stort eller för litet att höra av sig om. Jouren finns för dig mellan 12 till 25 år.

**Fridlyst - stödgrupper för barn och föräldrar** erbjuder barn och unga till föräldrar med psykisk sjukdom och/eller missbrukande föräldrar gruppverksamhet.

**Fritidsgårdar och fritidsledare** erbjuder mötesplatser för unga i åldern 13-16 år (vissa platser tar emot unga upp till 19 år). I Huddinge finns det åtta fysiska fritidsgårdar och en digital.



## EXEMPEL PÅ INSATSER HOS ANDRA AKTÖRER

**Studieförbundet Bilda och Mind** står tillsammans bakom initiativet "Vara nere" som består av ledarutbildning och en digital kampanj, en podd, ett instagramkonto och studiecirkelmateriel för att sprida kännedom och kunskap om psykisk ohälsa, minska stigma kring psykisk ohälsa, inspirera till mer dialog och stärka beredskapen att agera när man själv eller andra drabbas av psykisk ohälsa. Målgruppen är unga personer mellan 15 och 19 år.

**Kompisbyrån** erbjuder färdighetsprogram och coachning till unga som omfattas av gymnasielagen Träffarna består bland annat av CV-workshops, intervjuövningar och tips för jobbsök.

**Projektet Choice** drivs som en stiftelse i samarbete med högskolestudenter från läkar-, psykolog- och hälsopedagogprogram som utgör ett hälsocoachteam som erbjuder ungdomar coachande stöd om stress och psykisk hälsa i gymnasiet och grundskolans senare del.

**TalangAkademin i Huddinge** erbjuder stöttning och arbetslivserfarenhet för personer över 18 år som är inskrivna som arbetssökande på Arbetsförmedlingen eller har en kontakt hos kommunen. En koordinator matchar den arbetssökandes matchar med ett företag för att göra praktik. TalangAkademin är ett samarbete mellan lokala fastighetsägare och kommunen.

### Digitala sökverktyg

Ung Huddinge ([www.unghuddinge.se](http://www.unghuddinge.se)) är en webbplats som drivs av Huddinge kommun med information för unga mellan 12-25 år.

Insatskatalogen ([www.insatskatalogen.se](http://www.insatskatalogen.se)) är ett digitalt sökverktyg som ger information om insatser och aktiviteter inom området arbetsmarknadsstöd, hälsa, skola.

1177 Vårdguiden ([www.1177.se/stockholm](http://www.1177.se/stockholm)) innehåller information om hälsa och sjukdomar och var man kan hitta vård. Bl.a. finns en egen sida med information och länkar kring psykiskt stöd för unga i Stockholms län.

Uppdrag Psykisk Hälsa ([www.uppdragpsykiskhalsa.se](http://www.uppdragpsykiskhalsa.se)) är en satsning från staten och SKR, som arbetar för att sätta fokus på frågor om psykisk hälsa.

UMO ([www.umo.se](http://www.umo.se)) finansieras av Sveriges samtliga regioner och är en webbplats för unga mellan 13 och 25 år. Sidan innehåller information om kroppen, sex, relationer, psykisk hälsa, alkohol och droger, självkänsla m.m.

Fritidsnätet ([www.fritidsnatet.se](http://www.fritidsnatet.se)) är ett samarbete mellan flera kommuner i Stockholms län där unga med funktionsvariation kan söka efter olika former av fritidsaktiviteter, men också stödinsatser inom habilitering, hälsa och utbildning.

## BILAGA 3 Information till Uvas

Denna bilaga innehåller en sammanfattning av den undersökning som gjorts för att kartlägga vilken information som Huddinge kommun och Arbetsförmedlingen riktar till uvas och hur tillgänglig informationen är.

Centrala frågeställningar under kartläggningen:

*Vilken information skickas ut/finns tillgänglig om våra myndigheters stöd för unga Huddingebor? Saknas någon information?*

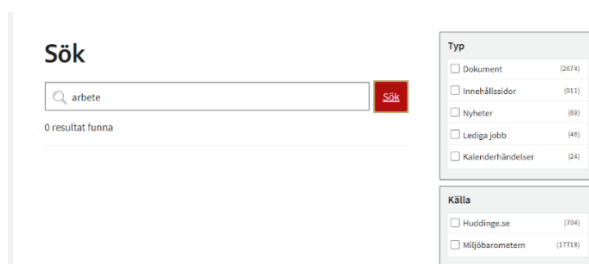
*Vem får informationen (riktat eller öppet)?*

*Vilken information ges? Vad är huvudfokus?*

*Finns det uppgifter om vem man kontaktar för att få mer information?*

### Huddinge kommuns hemsida

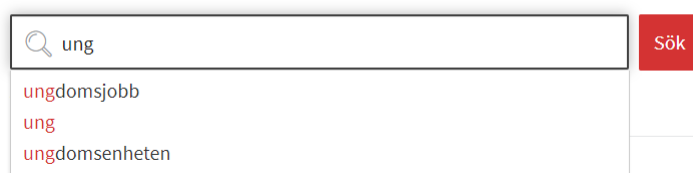
På Huddinge.se finns en mängd information om vart Huddingebor vänder sig. Flera intervjuade ungdomar beskriver att de använder sökfunktioner frekvent när de vill ha information om något. Det är därmed troligt att en ung person skulle använda sökfunktionen vilken på Huddinges hemsida ligger högst upp på sidan och således tillgängligt. Det krävs dock att även anger källa i ett pop-uppfönster för att få några träffar på hemsidan.



"Arbetsökande" ger fem träffar medan "Arbetslös" ger sju delvis andra träffar. Arbetsökande och arbetslös kan uppfattas som samma sökord men ger således olika resultat vilket gör att du får olika information. Insatser som IPS eller KAA kommer inte upp på i någon av sökningarna.

"Studera" ger 47 träffar och "Studier" 88 träffar. Sökord som "ung", "arbete", "ung som varken arbetar eller studerar", "jobb" ger mellan 177 och 1 574 träffar vilket gör att det är svårt att sortera bland alla träffar. En annan slutsats utifrån att ha testat sökfunktionen är att denna förefaller baserad på ord som nämns i text men inte testad utifrån vissa centrala sökord vilket gör att information ibland saknas eller sökresultatet blir för stort. Något som dock är positivt med sökfunktionen är att den kommer med egna förslag vilket kan leda rätt i det du söker.

### Sök



När besökaren går in på [huddinge.se](http://huddinge.se) möts man av nio rubriker med kort beskrivning. I huvudsak är det tre av dessa rubriker som innehåller information riktad till uvas.

Under rubriken "*Arbete och karriär*" finns bl.a. information om lediga tjänster och insatser riktade till unga såsom ungdomsjobb samt feriepraktik/sommarjobb. De två sistnämnda riktar sig direkt till användarna och det finns kontaktuppgifter om man har frågor. Något som saknas på denna sida är vilka andra insatser som kommunen har att erbjuda till unga arbetslösa medborgare. Det finns flera insatser som stöttar mot arbete och erbjuder ett praktiskt stöd för att närma sig arbete (eller studier) än de som redovisas här. Flera av dessa insatser finns istället under rubriken "*Stöd och omsorg*".

Under rubriken "*Stöd och omsorg*" finns bl.a. underrubriken "*För dig som är arbetssökande*" där det finns länk till samordningsförbundets hemsida och till kommunens arbetsmarknadsenhet. Länken till Samordningsförbundet leder till förstasidan och den som söker efter en stödinsats behöver själv klicka sig vidare till insatser för att läsa vidare om dessa och även få kontaktuppgifter. Under informationen om arbetsmarknadsenheten ges information till personer med försörjningsstöd (ekonomiskt bistånd). För den som vill veta mer hänvisas till kommunens servicecenter och växelnummer. Informationstexten avslutas med "*Om du beviljas en insats hos oss så kommer vi att kontakta dig.*"

Under rubriken "*Stöd och omsorg*" finns också fliken "*Socialpsykiatri*". Här finns information om IPS med kontaktuppgifter till beroendeenheten eller socialpsykiatrins mottagning samt även kontaktuppgifter till en namngiven gruppleddare för vidare frågor. Det finns också information om arbetsträning och arbetskonsulent på någon av socialpsykiatrins sysselsättningsverksamheter, som kan sökas genom att kontakta en biståndshandläggare. För mer information hänvisas läsaren att ta kontakt med servicecenter, men om man klickar sig in på länkar till respektive verksamhet finns mer detaljerade kontaktuppgifter.

Informationen om socialpsykiatrins insatser är riktad direkt till den det berör. Men rubriken "*Socialpsykiatri*" utgår snarare från kommunens organiseringsstruktur. Som besökare på hemsidan kan det vara svårt att få information om hur man ansöker om stöd, om man ingår i målgruppen osv.

Under rubriken "*Förskola och skola*" finns bl.a. information om elevhälsa, vuxenutbildning och gymnasieskola. Under fliken "*Vuxenutbildning*" finns många informationsflikar som kan vara användbara för unga vuxna som vill studera. Där finns information kring ansökningsprocesser, vilka utbildningar Komvux erbjuder, och hur man kan läsa in grundskola. Det finns även en sektion med vanliga frågor och svar.

Under fliken "*Gymnasieskola och gymnasiesärskola*" finner man en flik med information gällande Kommunens aktivitetsansvar (KAA) samt kontaktvägar och även en möjlighet att använda ett kontaktformulär.

Många av flikarna med studieinformation innehåller mycket information och förklaringar men det saknas ofta kontaktuppgifter om den som läser har frågor.

Om du är ung och inte har så stor förkunskap kring hur utbildningsväsendet är organiserat eller vad de olika utbildningarna innebär kan dessa sidor, trots all matnyttig information, vara svåra att förstå.

Under rubriken *"Fritid, natur och kultur"* finns en flik för unga från 13 år. Där återfinns bl.a. underrubriker för aktiviteter anpassade för unga med funktionsnedsättning, fritidsgårdar och en egen rubrik som hänvisar till webbplatsen Ung i Huddinge.

## Webbplatsen Ung i Huddinge

Webbplatsen drivs av kommunen och avser ge samlad information för unga mellan 12-25 år. Vid en närmare titt på länkar och information som finns på Ung i Huddinge så är dock nästintill alla insatser för de som är upp till 20 år. De länkar som handlar om är stöd för de över 20 är ungdomsmottagningen och ungdomsjouren Kraftbyrån.



## Ung i Huddinge

Här finns information för dig som är mellan 12-25. Du hittar allt från vilka fritidsgårdar du kan hänga på och vart du ska vända dig om du inte mår bra, till information om Kulturskolan och aktiviteter på loven.

### Fritidsgårdarna är öppna

Fritidsgårdarna och Kultopia har öppnat sina verksamheter med ordinarie öppettider med begränsat antal besökare samt med föranmälan.

### Vi ses på Digital fritid!

Du vet väl om att du kan gå in på vår Digitala fritidsgård? Följ oss gärna, på [UngHuddinge](#) på Instagram. Där kan du själv vara med och skapa innehåll om du vill! Vi kör väldigt varierade livesändningar, flera dagar i veckan.

### Viktigt att komma ihåg när fritidsgårdarna öppnar igen:

- Kontakta gården i förväg
- Tvätta eller sprita händerna ofta
- Håll avståndet
- Stanna hemma om du är det minsta sjuk

Läs mer på: [huddinge.se/corona](https://huddinge.se/corona)

<a href="#">Fritidsgårdar i Huddinge</a>	>
<a href="#">Digital fritidsgård</a>	>
<a href="#">Kulturskolan Huddinge</a>	
<a href="#">Sök pengar till projekt</a>	
<a href="#">Repe i våra lokaler</a>	
<a href="#">Se ved som händer på lovet</a>	
<a href="#">För dig som varken jobbar eller studerar</a>	
<a href="#">Din hälsa</a>	>

En av länkarna har rubriken *"För dig som varken jobbar eller studerar"* och leder till information om KAA med flera alternativ till vidare kontaktvägar. Eftersom rubriken är *"Till dig som varken jobbar eller studerar"* skulle man kunna tänka sig att det fanns information/länkar till andra insatser som man kan ha rätt till om man inte omfattas av KAA, detta saknas dock. Som på så många andra ställen på hemsidan så beror det på vilken flik du hamnar som leder till vilken information man får och att man kan missa insatser som finns för att stödja unga.

## Information från Kommunala aktivitetsansvaret (KAA)

KAA skickar ut en pappersbroschyr för att komma i kontakt med unga som hoppat av gymnasiestudierna.

**Starta eget?**  
**Gamer? Har ingen aning...**  
Jobba med barn? CNC-operatör?

Truckförare? **Sjuksköterska?**  
Målare? IT-tekniker? **Praktik?**  
**Läsa på Komvux?** Djur? Kock?  
Redovisningsekonom? **Gå på folkhögskola?**  
Söka polishögskolan?  
Något med design?

**Hej!**  
Vad gör du i dag? Vad drömmer du om att göra i framtiden? Inte alltid så lätt att veta...  
Kommunens aktivitetsansvar (KAA) hjälper dig som är mellan 16 och 19 år och saknar gymnasieexamen eller gymnasiesärskolebevis att hitta möjligheterna som tar dig framåt!  
Hos oss kan du få individuellt stöd. Stödet kan i exempelvis bestå av kortare och längre vägledning, möjlighet att studera på Komvux innan du fyllt 20 år, praktik, CV-hjälp och intervjuer.  
Hör av dig!  
Du når oss genom att skicka in svarstalongen, ringa, sms:a eller mejla. Du kan också svara via vår e-tjänst. Hör av dig så bokar vi ett möte.  
Rätta hållningar:  
Ungdomsstämor, Huddinge kommun

**Om Kommunens aktivitetsansvar**  
KAA har enligt Skollagen ansvar att ta reda på vad du har för sysselsättning och erbjuda dig stöd. Att få stöd av oss är frivilligt men vi kommer fortsätta att försöka nå dig tills vi får kontakt.  
Erika Nordin  
070-555 59 47  
Sanna Lehtonen  
070-555 59 47  
Malin Nyström  
070-555 62 83  
kaahuddinge.se  
Följ oss på Instagram: @kaa.huddinge

**Huddinge**

**Så här går det till:**

- 1 KONTAKT**  
Vi kontaktar dig via brev, e-post eller telefon - du kan även kontakta oss på egen initiativ. Omskar du stöd från oss bokar vi ett första möte.
- 2 PERSONLIGT MÖTE**  
Vid vårt första möte går igenom din nuvarande situation, din bakgrund och vad du vill göra i framtiden.
- 3 INDIVIDUELL PLAN**  
Tillsammans tar vi fram en individuell plan för hur du kan nå dina mål.
- 4 STÖD LÄNGS VÄGEN**  
På vägen mot ditt mål finns vi till hands för att stötta dig och hjälpa dig att hålla rätt kurs.

**Svarstalong**  
Kryssa i det alternativ du tycker passar dig bäst. Du kan kryssa i flera alternativ.  
Min nuvarande sysselsättning  
 Jag har en tillfälligt anställning  
 Jag har en tillfällig arbetstid/vikariat  
 Jag är arbetslös  
 Jag studerar:  
  
 Jag har annan sysselsättning:  
  
 Jag vill bli kontaktad via:  
 E-post  Telefon  Sms  Brev  
 Jag vill inte bli kontaktad  
 Kontaktpuppgifter  
 Namn:   
 Telefonnummer:   
 E-postadress:   
 E-tjänst:

Om KAA inte lyckas få tag på personen som fått utskicket skickas ett vykort ut som påminnelse.

**Glömt något?**  
Missat något viktigt?  
**Kommer du ihåg?**  
Vad var det nu ...  
Eh... Har ingen aning  
Hmmm **Vet att det var något ...**  
Minns faktiskt inte

**Hej!**  
Vi har försökt nå dig men saknar ditt svar. Kommunens aktivitetsansvar (KAA) vänder sig till ungdomar, 16 till 19 år i Huddinge kommun, som inte är inskrivna i någon skola och som saknar gymnasieexamen eller motsvarande.  
Hos oss kan du få individuellt stöd. Stödet kan till exempel bestå av kortare och längre vägledning, möjlighet att studera på Komvux innan du fyllt 20 år, praktik, CV-hjälp och intervjuer.  
KAA har enligt skollagen ansvar att ta reda på vad du har för sysselsättning och erbjuda dig stöd. Att få stöd av oss är frivilligt men vi kommer fortsätta att försöka nå dig tills vi får kontakt.  
Hör av dig till oss!  
Rätta hållningar:  
Ungdomsstämor, Huddinge kommun  
KAA i Huddinge.se  
E-tjänst: service.huddinge.se/aktivitetsansvar  
Följ oss på Instagram: @kaa.huddinge

**Huddinge**

Brevet som KAA i Huddinge kommun skickar ut till unga som hoppat av gymnasiestudierna beskrivs som en ögonöppnare i intervjuerna med de ungdomar som har kontakt med KAA. Flera uttrycker att man just där och då kanske inte alltid orkat ta kontakt men att man nu vet att de finns. Flera beskriver också att det varit viktigt att det är myndigheten som tar kontakt för att visa att man inte är bortglömd, ibland kan det vara svårt att ta första steget själv.

Det är viktigt att fundera kring vad det är i brevet som kommunen skickar ut via det kommunala aktivitetsansvaret som de unga uppskattar. Det har bland annat framkommit att de får en att känns sig sedd, att kommunen ger en andra chans och att det är en trygghet att veta var man kan vända sig när orken väl finns där. Analysen pekar även på att det personliga tilltalet i brevet är viktigt och vi behöver fundera vidare på vad som karaktäriserar personlig kontakt för att kunna använda det i fler forum.

## Referenser

- Arbetsförmedlingen** 2020 *"Unga med funktionsnedsättning på Arbetsförmedlingen"*
- Arbetsförmedlingen** 2021 *"Ett år med pandemin - Arbetsförmedlingen ställde om för att klara krisen"*
- Brottsförebyggande rådet (Brå)** 2009 *Orsaker till brott bland unga och metoder för att motverka kriminell utveckling*
- Brottsförebyggande rådet (Brå)** 2020 *Skolundersökning om brott 2019. Om utsatthet och delaktighet i brott. Rapport 2020:11.*
- Delegationen mot segregation** 2019 *"Segregationens konsekvenser för unga – Analys till regeringens ungdomspolitik"*
- IM** 2021 *"En faktabaserad rapport om Rasism i arbetslivet"*
- Folkhälsomyndigheten** 2018 *"Varför har den psykiska ohälsan ökat bland barn och unga i Sverige?"*
- Forskningsrådet för hälsa, arbetsliv och välfärd** 2020 *"Unga som varken arbetar eller studerar – en kartläggning och kunskapsöversikt"*
- FORTE** 2020 *"Unga som varken arbetar eller studerar"*
- Försäkringskassan** Socialförsäkringsrapport 2015:10 *"Evidence-based methods for enhancing the labourforce entrance of people with mental disabilities. A systematic literature review"*
- Försäkringskassan** Socialförsäkringsrapport 2017 *"Effektutvärdering av insatser för unga med Aktivitetsersättning"*
- Försäkringskassan** 2019 *"Innovationsprojekt Unga Under 30"*
- Grosse, Julia** 2012 *"Kommer tid kommer tillit? Unga vuxna och medelålders erfarenheter"* Stockholms Universitet
- Länsstyrelserna** 2020 *"Ett jämlikt arbetslivs -Hudfärgens betydelse på arbetsmarknaden"*
- IFAU** Rapport 2021:12 *"Unga som varken arbetar eller studerar -En beskrivning av gruppen och effekter av insatser för att möta problemet"*
- MUCF** 2014 *"10 orsaker till avhopp"*
- MUCF** 2018 (A) *"Bredda normen"*
- MUCF** 2018 (B) *"Ung idag 2018"*
- MUCF** 2019 *"Hitta vägen! Om ungas väg genom skolan mot etablering i arbetslivet"*
- MUCF** 2020 *"Ett långvarigt utanförskap"*
- MUCF** 2021 (A) *"Nationellt samordnat stöd till unga som varken arbetar eller studerar"*
- MUCF** 2021 (B) *"Unga utrikes födda kvinnors etablering i arbetslivet. En analys av hinder och möjligheter"*
- MUCF** 2021 (C) *"Goda levnadsvillkor för många, men inte för alla."*
- Rädda Barnen** 2021 *"Vuxna vad gör dom? Barns röster om rasism i skolan"*
- Skolverket** 2019 *"Redovisning av Skolverkets uppdrag om att genomföra verksamhetsnära insatser för att förebygga avhopp från gymnasieskolan"*
- Socialstyrelsen** 2017 *"Att öka förutsättningar för egen försörjning -Unga vuxna i verksamheten ekonomiskt bistånd"*
- Socialstyrelsen** 2019 *"Utvärdering av vård vid depression och ångestsyndrom"*
- SOU 2017:9** *"Det handlar om oss – unga som varken arbetar eller studerar"*
- SOU 2018:11** *"Vårt gemensamma ansvar för unga som varken arbetar eller studerar"*
- Statistiska Centralbyrån (SCB)** Temarapport 2017:4 *"Unga utanför? Så har det gått på arbetsmarknaden för 90-talister utan fullföljd gymnasieutbildning"*
- Statskontoret** Slutrapport 2019:12 *"Utvärdering av strategin för unga som varken arbetar eller studerar"*
- Stockholms Län Landsting (Region Stockholm)** Rapport 2017 *"Hur rör sig unga över kommungränserna i Stockholms län?"*
- Verdandi Brukarkraft** 2021; *"Förbättrat stöd till unga -enkät februari 2021 till unga med samsjuklighet"*



## Webbplatser

<https://innovationsguiden.se/>

<https://www.esh.se/forskning/forskningsprojekt/2018-11-08-tillitsbarometern.html>

<https://www.folkhalsomyndigheten.se/folkhalsorapportering-statistik/om-vara-datainsamlingar/nationella-folkhalsoenkaten/>

<https://www.huddinge.se/>

<https://www.huddinge.se/unghuddinge>

<https://www.mucl.se/verktyg/statistik-om-unga-som-varken-arbetar-eller-studerar>

<https://www.rfsl.se/>

<https://www.scb.se/hitta-statistik/statistik-efter-amne/befolkning/befolkningens-sammansattning/befolkningsstatistik/>

<https://www.scb.se/hitta-statistik/statistik-efter-amne/arbetsmarknad/>

<https://www.scb.se/hitta-statistik/artiklar/2017/Risk-for-att-arbetsloshet-gar-i-arv/>

<https://www.skolverket.se/>

<https://www.skolverket.se/skolutveckling/statistik>

## Övriga informationskällor

Nationella folkhälsoenkäten – Hälsa på lika villkor

Ungdoms- och elevdatabasen UEDB