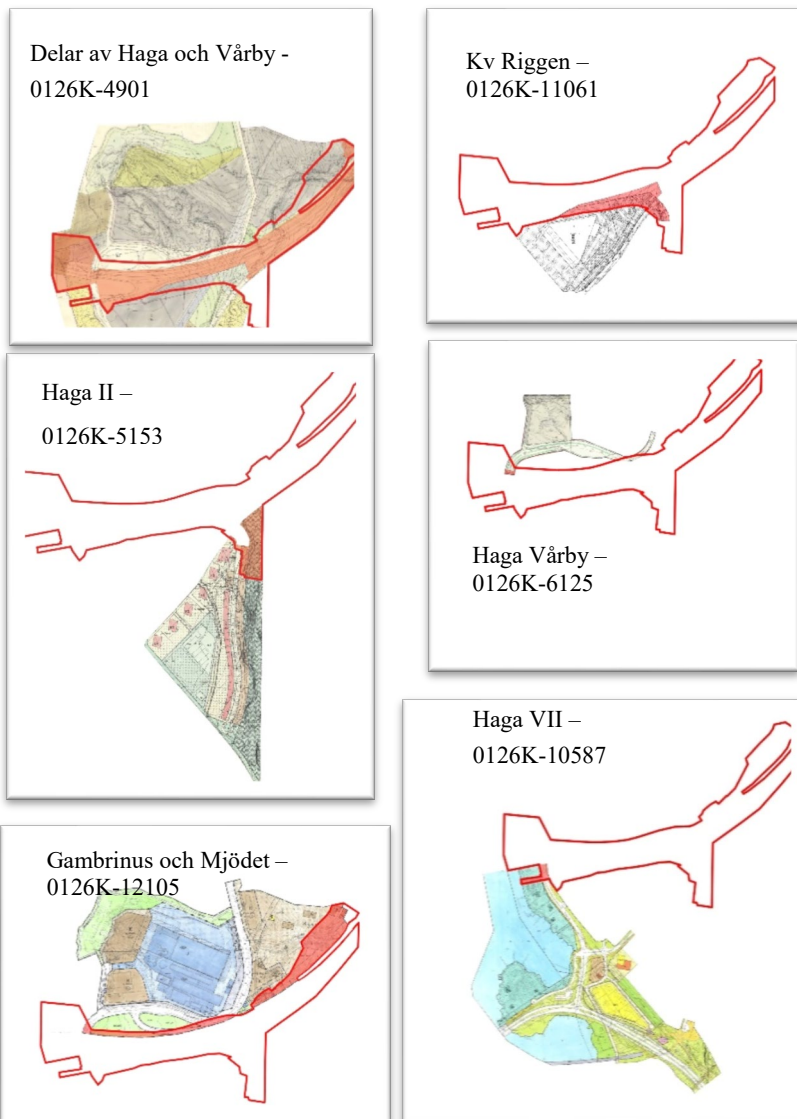


# Planbeskrivning

## Upphävande av detaljplaner inom kommundel Vårby



*Område som upphävs är markerat i rött*

## Samrådshandling

*Kommunstyrelsens förvaltning, 2020-04-17  
Samhällsbyggnadsavdelningen  
Diarienummer KS-2019/1426*

## Om upphävande av detaljplan

### Vad är ett upphävande av detaljplan?

Om en detaljplan är inaktuell eller förhindrar en planerad utveckling kan kommunen välja att upphäva delar av en eller en hel detaljplan. En detaljplan kan även behöva upphävas för att den inte stämmer överens med exempelvis en vägplan eller järnvägsplan som Trafikverket tar fram.

Om kommunen upphäver en detaljplan innebär det att platsen inte längre omfattas av någon detaljplan. Om någon avser att utföra en lovpliktig åtgärd på platsen behöver kommunen göra en bedömning av om åtgärden kräver en ny detaljplan eller om åtgärden kan prövas med bygglov direkt. Läs mer på: <http://www.boverket.se/sv/PBLkunskapsbanken/planering/detaljplan/andring-av-detaljplan/forenklat-forfarande-for-upphavande-av-detaljplan/>

### Planhandlingar

I upphävande av detaljplaner ingår följande handlingar:

- Planbeskrivning (denna handling), 2020-04-17
- Plankarta med bestämmelser, 2020-04-17
- Fastighetsförteckning, 2020-04-23
- Checklista BKA Masmo/Vårby, 2020-03-20

### Detaljplaneprocess och tidplan

Upphävandet av detaljplaner tas fram enligt plan- och bygglagen (PBL2010:900) i dess lydelse från 2:a januari 2015 med standardförfarande. Upphävandeplanen befinner sig i samrådsskedet. Tidplanen är preliminär.



Detaljplan för upphävande av detaljplaner i kommundelen Vårby

Standardförfarande (PBL 2010:900 med dess lydelse från 2015-01-02)

Detaljplanen har tagits fram av samhällsbyggnadsavdelningen på kommunstyrelsens förvaltning i samarbete med Norconsult AB.

# Innehåll

<b>Sammanfattning .....</b>	<b>4</b>
<b>Upphävande av detaljplan .....</b>	<b>5</b>
Syftet.....	5
Plandata .....	5
Lägesbestämning, areal, markägoförhållanden och markförhållanden .....	5
Upphävandets innebörd .....	12
Områdets förutsättningar .....	12
Trafikverkets pågående planering.....	15
Avvägningar och hänsyn till motstående intressen .....	23
Tidigare ställningstaganden.....	24
Regionplan.....	24
Översiktsplan.....	24
Detaljplaner, planprogram, områdesbestämmelser och förordnanden.....	25
Planuppdrag och program för detaljplanen.....	29
Undersökning och beslut om betydande miljöpåverkan.....	29
<b>Genomförande .....</b>	<b>31</b>
Organisatoriska frågor .....	31
Planförfarande.....	31
Tidplan.....	31
Genomförandetid.....	32
Fastighetsrättsliga frågor .....	32
Fastighetsbildning .....	32
Tekniska frågor .....	32
Tekniska utredningar.....	32
Administrativa frågor .....	32

## Sammanfattning

Trafikverket planerar att bygga en ny kapacitetsstark väg som kopplar ihop väg 73 (Nynäsvägen), väg 226 (Huddingevägen) och väg E4/E20. Projektet heter Tvärförbindelse Södertörn och syftar till att förbättra resmöjligheterna i Södertörn. Trafikverket uppför en vägplan som redovisar den nya vägens omfattning, påverkan och utformning. Delar av följande gällande detaljplaner stämmer inte överens med den föreslagna vägplanen:

- Stadsplan Haga VII del 1 dnr. 0126K-10587 faställd 1982
- Stadsplan för delar av Haga och Vårby dnr. 0126K-4901 faställd 1958
- Stadsplan Haga och Vårby dnr. 0126K-6125 faställd 1964
- Stadsplan för Haga II dnr. 0126K-5153 faställd 1962
- Stadsplan för kv. Rikken dnr. 0126K-11061 faställd 1985
- Detaljplan för Gambrinus och Mjödets m.fl. dnr. 0126K-12105 faställd 1992

Upphävandet av ovan nämnda detaljplaner möjliggör för Trafikverket att kunna genomföra sin vägplan för Tvärförbindelse Södertörn.

Området som berörs av upphävandet består idag till stora delar av vägområden och grönytor i form av växtlighet och gräsytor. Utöver detta omfattar upphävandeområdet bland annat markparkering, verksamhetsbebyggelse, parkmiljö och skog. Fastigheterna inom utpekade område ägs till stora delar av Huddinge kommun men även privata fastighetsägare, Stockholms stad och Huga Bostäder berörs. I upphävandeområdet finns det utpekade natur-, kultur- och rekreationsvärden. Bland annat omfattas två nyckelbiotoper, riksintresse för rörligt friluftsliv, riksintresse för yrkesfisket, riksintresse för försvarsmaktens influensområde, riksintresse för befintlig och planerad väg, värdefull parkmiljö samt omfattas ett mindre område av Gömmarens naturreservat.

Syftet med upphävandet av detaljplanerna stämmer överens med kommunens gällande översiktsplan (antagen 2014).

Någon betydande miljöpåverkan bedöms inte uppstå som en följd av upphävandet. Kommunen gör därför den sammanvägda bedömningen att upphävandet inte antas medföra betydande miljöpåverkan som avses i miljöbalkens 6 kap, med beaktande av miljöbedömningsförordningen (2017:966) 2 §.

Upphävandet av detaljplanerna beräknas kunna gå på samråd under kvartal 2 2020, på granskning kvartal 1 2021, antas kvartal 4 2021 och vinna laga kraft kvartal 1 2022. Tidplanen är preliminär.

Enligt Trafikverkets tidplan kan Tvärförbindelse Södertörn börja byggas tidigast 2022 och färdigställandet av vägen beräknas ta cirka 8 år från byggstart.

## Upphävande av detaljplaner

### Syfte

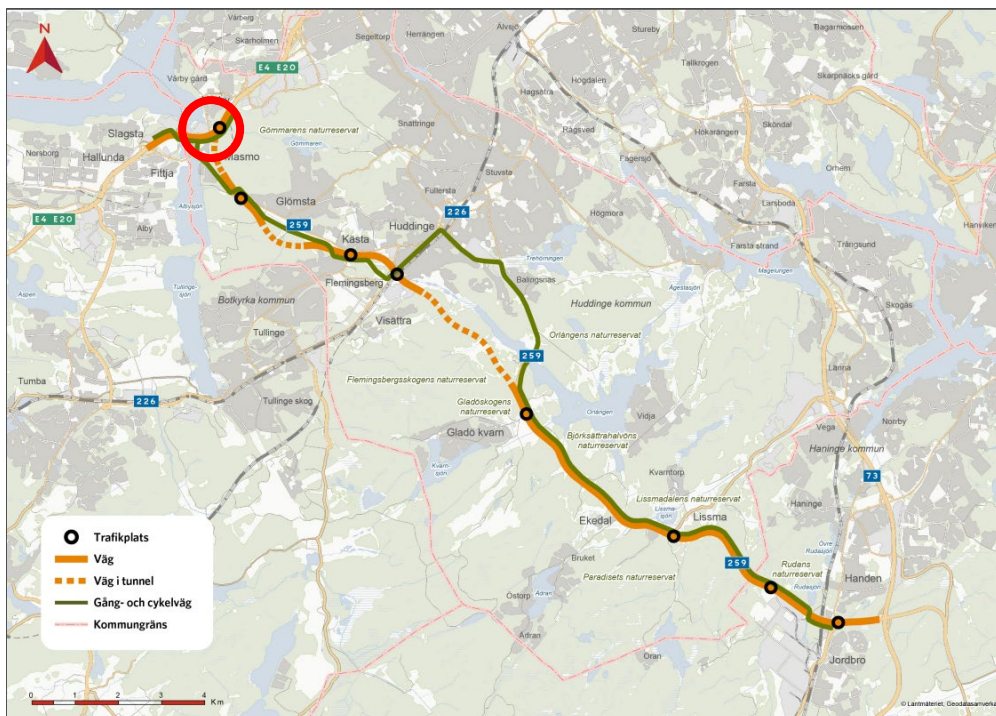
Syftet med att upphäva delar av gällande detaljplaner är att möjliggöra för Trafikverkets vägplan för Tvärförbindelse Södertörn. För att Trafikverket ska kunna genomföra vägplanen krävs det att vägplanen inte strider mot gällande detaljplaner.

Tvärförbindelse Södertörn kommer tillsammans med E4 Förbifart Stockholm att binda samman de södra och norra delarna av länet och skapa nya möjligheter för boende, pendling och näringsliv. Tvärförbindelse Södertörn knyter samman Stockholmsregionens stadskärnor Kungens kurva/Skärholmen, Flemingsberg och Haninge centrum.

Den nya förbindelsen ska skapa förutsättningar för säkra och effektiva resor och transporter över Södertörn för samtliga trafikslag. På så sätt ska sambanden mellan de regionala stadskärnorna stärkas och förutsättningar för regional utveckling förbättras.

### Plandata

Lägesbestämning, areal, markägoförhållanden och markförhållanden  
Upphävandeområdet är cirka 11 hektar stort och befinner sig vid E4/E20 i Vårby och Masmo i angränsning till bl.a. Fittjabron, Spendrups, Gömmarens naturreservat och Masmo handelsområde. Planområdet består idag till stora delar av vägområden och grönytor i form av växtlighet och gräsytor. Men upphävandet omfattar även bland annat markparkering, verksamhetsbebyggelse, parkmiljö och skog. Fastigheterna som påverkas ägs till stora delar av Huddinge kommun men även privata fastighetsägare, Stockholms stad och Huga Bostäder berörs.



Figur 1: Det aktuella upphävandeområdets lokalisering inringat i rött. Karta gjord av Trafikverket.

De fastigheter som omfattas av upphävandet redovisas i tabell 1 och figur 2. Redovisningen förtydligar (i) ägare av fastigheterna, (ii) intrångets ungefärliga storlek, (iii) vad det är som upphävs i den gällande detaljplanen samt (iv) belyser vad det innebär för respektive fastighetsägare när Trafikverket genomför sin vägplan för Tvärförbindelse Södertörn. Generellt sett gäller att pågående markanvändning kan fortsätta efter att upphävandet har vunnit laga kraft. När Trafikverkets vägplan har vunnit laga kraft går dock den pågående markanvändningen förlorad. Se Trafikverkets vägplan för hantering av markinlösen.

	<b>Fastighet</b>	<b>Ägare</b>	<b>Intrångets ungefärliga storlek</b>	<b>Användning som upphävs</b>	<b>Vad händer när Trafikverkets vägplan vinner laga kraft?</b>
1	Rodret 3	Privat ägare	2 880 kvm (hela fastigheten)	Området som upphävs regleras som industri, prickmark och väg i gällande detaljplaner (0126K-4901, 0126K-12105)	Konsekvensen blir att hela fastighetens markanvändning går förlorad.  Trafikverket hanterar markinlösen i sin vägplan.

				och 0126K 6125).	
2	Haga 1:69	Privat ägare	4 500 kvm (hela fastigheten)	Området som upphävs regleras som väg, industri, prickmark och hamn i gällande detaljplaner (0126K-4901, 0126K-12105 och 0126K-6125).	Konsekvensen blir att ytor för industri, prickmark och hamn går förlorade.  Trafikverket hanterar markinlösen i sin vägplan.
3	Haga 1:72	Privat ägare	160 kvm	Området som upphävs regleras som prickmark i gällande detaljplan. Platsen används idag som upplagsplats (0126K-10587).	Konsekvensen blir att 60 kvm som idag används som upplagsplats går förlorad. På de resterande 100 kvm som idag används som upplagsplats behöver Trafikverket lägga ledningar och vid behov ha tillgång till dom. Denna yta går inte förlorad.  Trafikverket hanterar markinlösen i sin vägplan.
4	Haga 1:76	Privat ägare	500 kvm	Området som upphävs regleras som prickmark i gällande detaljplan. Platsen används idag som parkeringsplats	Konsekvensen blir att Trafikverket behöver lägga ledningar och vid behov ha tillgång till dom. Den yta som idag används som parkering går inte förlorad.

				(0126K-10587).	
5	Riggen 1	Privat ägare	1 670 kvm	Området som upphävs regleras med prickmark i gällande detaljplan. Platsen används som markparkering eller slänt (0126K-11061).	Konsekvensen blir att 360 kvm som idag används som parkering och slänt går förlorad. På de resterande 1 310 kvm som idag används som parkering och slänt behöver Trafikverket lägga ledningar och vid behov ha tillgång till dom. Denna yta går inte förlorad.  Trafikverket hanterar markinlösen i sin vägplan.
6	Riggen 2	Privat ägare	1 280 kvm	Området som upphävs regleras som parkering i gällande detaljplan (0126K-11061).	Konsekvensen blir att 580 kvm som idag används som parkering och slänt går förlorad. På de resterande 700 kvm som idag används som parkering och slänt behöver Trafikverket lägga ledningar och vid behov ha tillgång till dom. Denna yta går inte förlorad.  Trafikverket hanterar

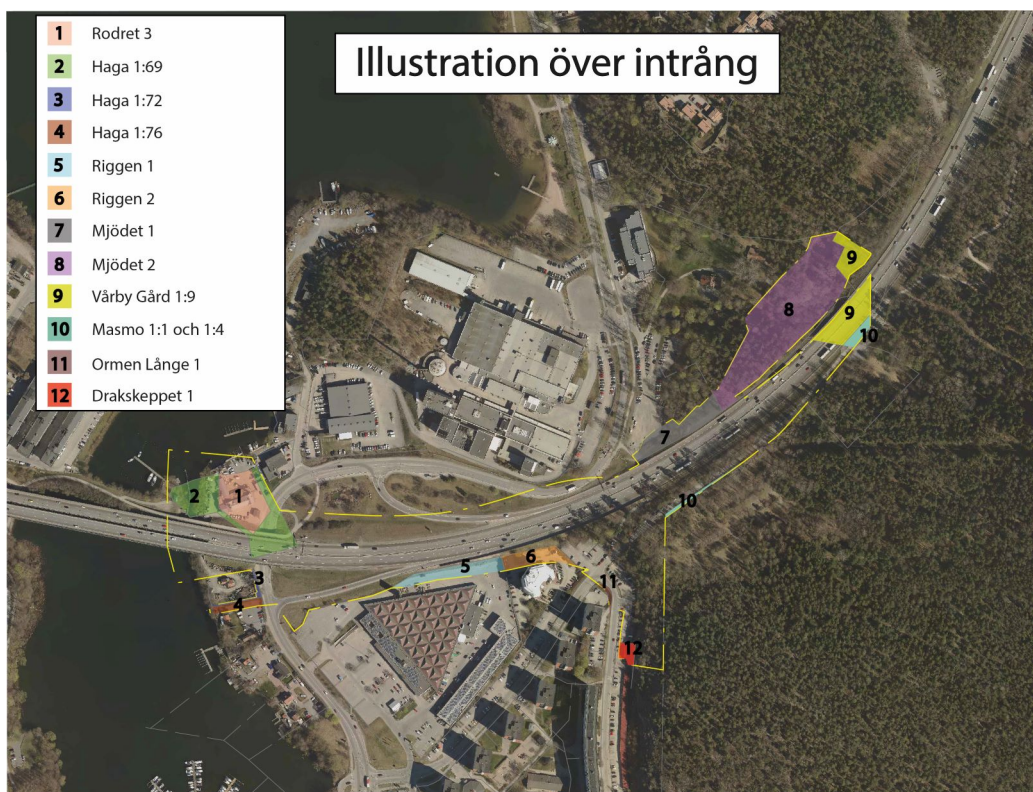


					markinlösen i sin vägplan.
7	Mjödets 1	Privat ägare	2 200 kvm	Området som upphävs regleras som parkering och parkeringsdäck i gällande detaljplan (0126K-12105).	Konsekvensen blir att yta för parkering och parkeringsdäck går förlorade.  Trafikverket hanterar markinlösen i sin vägplan.
8	Mjödets 2	Privat ägare	11 300 kvm	Området som upphävs regleras som värdefull parkmiljö och två mindre byggrätter om två våningar (0126K-12105 och 0126K-4901).	Konsekvensen blir att del av den värdefulla parkmiljön och två byggrätter går förlorade.  Trafikverket hanterar markinlösen i sin vägplan.
9	Vårby Gård 1:9	Privat ägare	3 300 kvm	Området som upphävs regleras som väg och industri i gällande detaljplan. Industriområdet är ej utbyggt (0126K-4901).	Konsekvensen blir att yta för industriändamål går förlorad.  Trafikverket hanterar markinlösen i sin vägplan.
10	Masmo 1:4	Stockholm Stad	210 kvm	Området som upphävs regleras som väg i gällande detaljplan (0126K-4901).	Ingen konsekvens av markens användning.  Trafikverket hanterar markinlösen i sin vägplan.

10	Masmo 1:1	Stockholm Stad	215 kvm	Området som upphävs regleras som väg i gällande detaljplan (0126K-4901).	Ingen konsekvens av markens användning.  Trafikverket hanterar markinlösen i sin vägplan.
11	Ormen Långe 1	Huge Bostäder AB	120 kvm	Området som upphävs regleras som prickmark i gällande detaljplan. Platsen används idag som gräs (0126K-5153).	Konsekvensen blir att platsen som idag används som gräsyta inte går förlorad eftersom Trafikverket kommer lägga ledningar och vid behov behöver ha tillgång till dom.
12	Drakskeppet 1	Huge Bostäder AB	340 kvm	Området som upphävs regleras som parkering i gällande detaljplan (0126K-5153).	Konsekvensen blir att yta för parkering går förlorad.  Trafikverket hanterar markinlösen i sin vägplan.
	Masmo 1:5	Huddinge kommun	50 kvm	Området som upphävs regleras som väg i gällande detaljplan (0126K-4901).	Ingen konsekvens av markens användning.
	Vårby Gård 1:1	Huddinge kommun	130 kvm	Området som upphävs regleras som väg i gällande detaljplan (0126K-4901).	Ingen konsekvens av markens användning.
	Vårby Gård 1:13	Huddinge kommun	11 900 kvm	Området som upphävs regleras som väg i gällande	Ingen konsekvens av markens användning.

				detaljplan (0126K-4901).	
	Haga 1:108	Huddinge kommun	58 000 kvm	Området som upphävs regleras som vägområde, parkering och natur i gällande detaljplaner (0126K-4901, 0126K-11061, 126K-10587, 126K-5153 och 0126k-12105).	Konsekvensen blir att ytor för parkering och natur går förlorade.

Tabell 1: Tabell över samtliga fastigheter som berörs av upphävandet



Figur 2: Karta över de fastigheter som omfattas av upphävandet. De ytor som inte har någon färg i upphävandeområdet (gul streckad linje) är fastigheter som Huddinge kommun äger.

## Upphävandets innebörd

### Områdets förutsättningar

Området som omfattas av upphävandet ligger där E4/E20 möter Vårby allé och Botkyrkaleden (väg 259). Platsen består idag till stora delar av vägområde och natur i form av växtlighet och gräsytor. Utöver detta omfattar upphävandeområdet bland annat markparkering, verksamhetsbebyggelse, parkmiljö och skog. Intill området finns bland annat vårdcentral, handelsområden, verksamhetsområden, naturmarker och bostadsområden. Fastigheterna inom utpekade område ägs till stora delar av Huddinge kommun men även privata fastighetsägare, Stockholms stad och Huga Bostäder berörs. I planområdet finns det utpekade natur-, kultur- och rekreationsvärden. Bland annat omfattas två nyckelbiotoper, flera riksintressen, en värdefull parkmiljö och ett mindre område av Gömmarens naturreservat.



Figur 3: Flygfoto över berört område. Upphävandets avgränsning markerat i rött.

### Natur- och kulturmiljövärden

Parkmiljön vid Vårby källa är beskriven i Huddinge kommuns kulturmiljöinventering från 2003. Där görs följande konstaterande: "För att den intressanta och vackra industrimiljön, med källan som ursprung, ska bevaras krävs ändamålsenlig vård av byggnader, park och allé, en omsorg som ser till att karaktären bibehålles". Parkmiljön ses som en del av en kulturhistorisk miljö som berättas från 1700-talets brunnshus till 1950-talets bryggeribyggnad. Parkmiljön är i gällande detaljplan reglerad med en n-bestämmelse "Värdefull vegetation skall bevaras" och en g<sub>2</sub>-bestämmelse "Området skall vara tillgängligt för allmänheten". I planbeskrivningen för den gällande detaljplanen förtydligas att "Vid utformningen av den nya bebyggelsen skall stor hänsyn ägnas utformningsfrågor och anpassning till parkmiljön med tillhörande byggnader". Miljön runt Vårby källa är idag ett parkområde med höga natur- och rekreativa värden tack vare den kulturhistoriska bebyggelsen samt gamla och stora träd och fruktträd. Skogsstyrelsen klassar området som nyckelbiotop då Gömmarravinen

och dess omnejd är en viktig naturmiljö med biologiska värden. Gömmarravinen finns med i Huddinge kommuns naturmiljökartläggning (Huddinges natur, 2012). Vidare finns Huddinge kommuns största gran, en av länets största bokar och en av länets största askar, vilken även är utpekad som ett naturminne, i närheten. Upphävandeområdet ligger även i skyddsområdet för Mälarens vattentäkt. Inom ramen för planprogram Vårby Udde genomfördes en naturvärdesinventering och en kulturmiljöutredning. I naturvärdesinventeringen konstaterades att det finns flertalet rödlistade, värdefulla arter och träd på platsen. De flesta av dessa bevaras men flertalet av dessa rödlistade arter och värdefulla träd kommer att gå förlorade när Trafikverket bygger ut Tvärförbindelse Södertörn. Kulturmiljöutredningen bekräftar ställningstagandena som görs i Huddinge kommuns kulturmiljöinventering från 2003. Där konstateras det att platsen är värdefull eftersom brunnsmiljön haft en lång historisk kontinuitet från tidigt 1700-tal. Upphävandeområdet omfattar utöver detta även del av naturreservat Gömmaren och del av två nyckelbiotoper, varav den ena nyckelbiotopen är vid Gömmarravinen. I figur 4 redovisas en karta över naturreservatet Gömmaren, nyckelbiotoperna och de värdefulla träden och arterna.

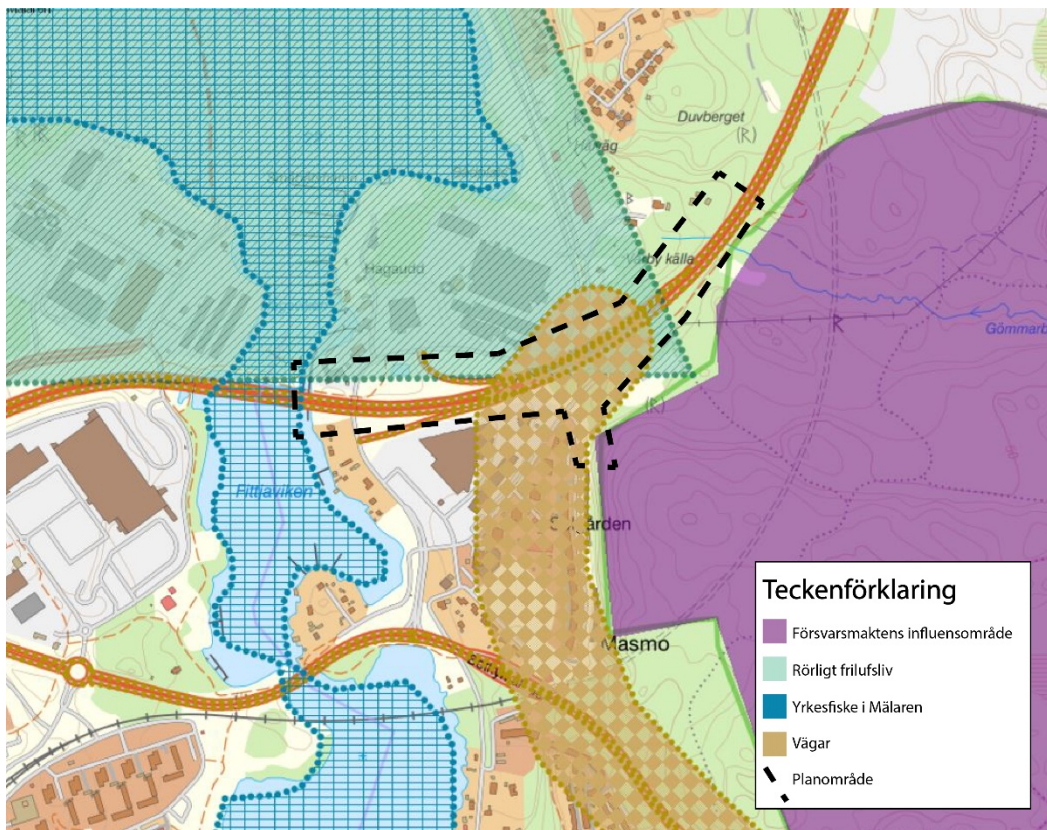
Tvärförbindelse Södertörn kommer påverka naturmiljö-, kulturhistoriska- och rekreativa värden vid Vårby källa negativt. Upphävandet av detaljplaner innebär inga förändringar av markanvändningen men Trafikverkets vägplan kommer innebära att del av natur-, kulturhistoriska- och rekreativa miljön går förlorad. Det åligger på vägplanen och Trafikverket att hantera intrånget och genomföra eventuella kompensationsåtgärder och skyddsåtgärder för att minimera intrång och skada på miljön.



Figur 4: Karta över naturreservat Gömmaren (blå transparent yta) och nyckelbiotoper (röda transparenta ytor) samt värdefulla arter (ringar i rött, grönt och gult). Röda ringar är rödlistade arter. Planområdet är markerad med gul streckad linje.

#### Riksintressen

Upphävandeområdet omfattar till viss del riksintresse för rörligt friluftsliv (4 kap. 1,2 §§ MB) och riksintresse för befintlig väg och planerad väg (3 kap. 8 § MB). Till liten del omfattas riksintresse för försvarsmaktens influensområde (3 kap. 9 § MB) och riksintresse för yrkesfiske i Mälaren (3 kap. 5 § MB). Det åligger på Trafikverket att i sin vägplan redovisa hur dessa riksintressen hanteras och/eller skyddas. Upphävandeplanen innebär inga förändringar eller skada på riksintressena. I figur 5 redovisas riksintressenas schematiska avgränsningar.



Figur 5: Karta över riksintresse för försvarmaktens influensområde (lila yta), riksintresse för vägar (gula linjer och ytor), riksintresse för yrkesfiske i Mälaren (blå skrafferad yta) och riksintresse för rörligt friluftsliv (ljusgrön skrafferad yta). De svarta linjerna redovisar ungefärligt planområde.

### Barn- och ungdomsperspektivet

Alla detaljplanarbeten ska bedöma vad förslaget får för påverkan på barn och ungdomar. Upphävandet innebär att delar av eller hela gällande detaljplaner, som idag reglerar väg, markparkering, verksamhetsområde, parkmiljö eller natur med mera, blir utan detaljplan. Själva upphävandet kommer inte innebära någon förändring av markanvändningen då rådande markanvändning kan fortsätta. Förändring av markanvändningen kommer dock ske i och med Trafikverkets vägplan. Utifrån detta genomförs ingen kartläggning över konsekvenser på barn och ungdomar inom ramen för upphävandeplanen, utan det är ett arbete som hanteras inom Trafikverkets vägplan för Tvärförbindelse Södertörn. Trafikverket upprättar en socialkonsekvensbeskrivning för att belysa detta.

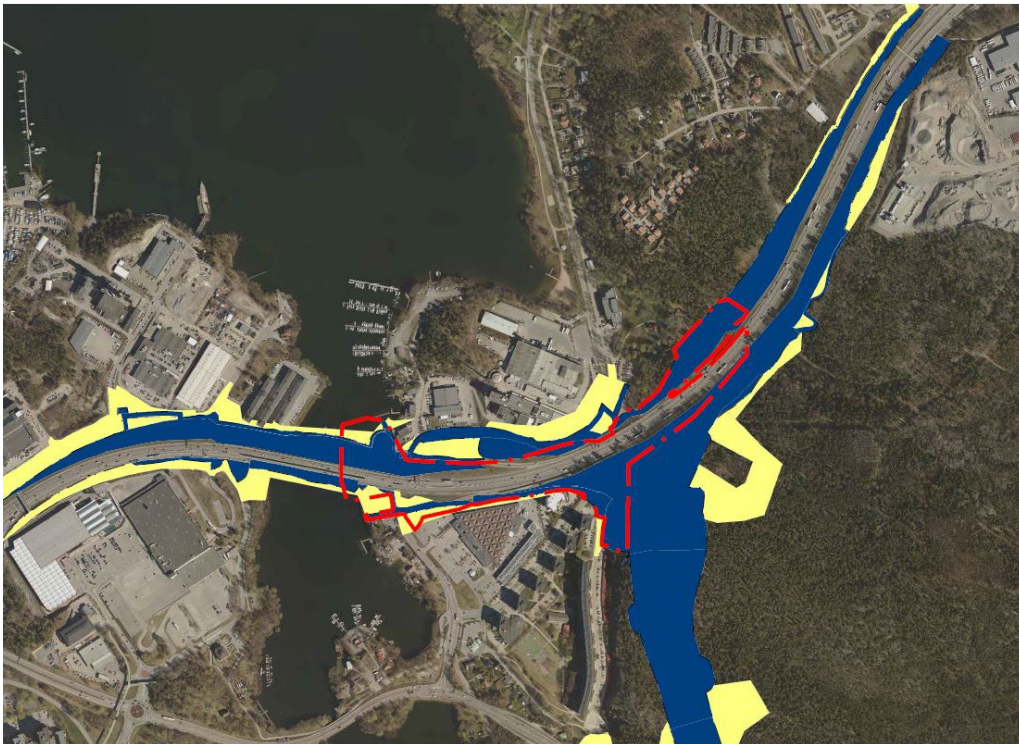
### Trafikverkets pågående planering

Trafikverket planerar att bygga en ny kapacitetsstark väg, som kallas Tvärförbindelse Södertörn, som kopplar ihop väg 73 (Nynäsvägen), väg 226 (Huddingevägen) och väg E4/E20. Vägen består utav fyra filer, två i vardera riktning, och det kommer finnas åtta trafikplatser som knyter samman den nya vägen med omkringliggande områden. Vidare föreslås nya gång- och cykelvägar

längs med delar av den nya vägen. Projektets syfte är att förbättra resmöjligheterna i Södertörn. Idag är både Glömstavägen och väg 259 olycksdrabbade vägar. Den nya vägen och det regionala cykelstråket, som ingår i projektet, kommer att ge bättre framkomlighet och säkerhet för såväl bilister, cyklister, gångtrafikanter och den stora mängd godstrafik som dagligen trafikerar Södertörn.

Den nya förbindelsen ska skapa förutsättningar för säkra och effektiva resor och transporter över Södertörn för alla trafikslag. På så sätt ska sambanden mellan de regionala stadskärnorna stärkas och förutsättningar för regional utveckling förbättras. Tvärförbindelse Södertörn kommer tillsammans med E4 Förbifart Stockholm även att binda samman de södra och norra delarna av länet och skapa nya möjligheter för boende, pendling och näringsliv. Tvärförbindelse Södertörn knyter därmed samman flera av Stockholmsregionens stadskärnor.

Trafikverket upprättar en vägplan som redovisar den nya vägens omfattning och utformning samt konsekvenser på miljö och omgivning. Allt detta prövas i Trafikverkets vägplan och granskas av länsstyrelsen. Kommunens arbete med att upphäva delar av gällande detaljplaner görs för att undvika dubbelreglering med tvetydigt innehåll. Upphävandet görs således för att ge plats åt och möjliggöra för Trafikverkets vägplan.

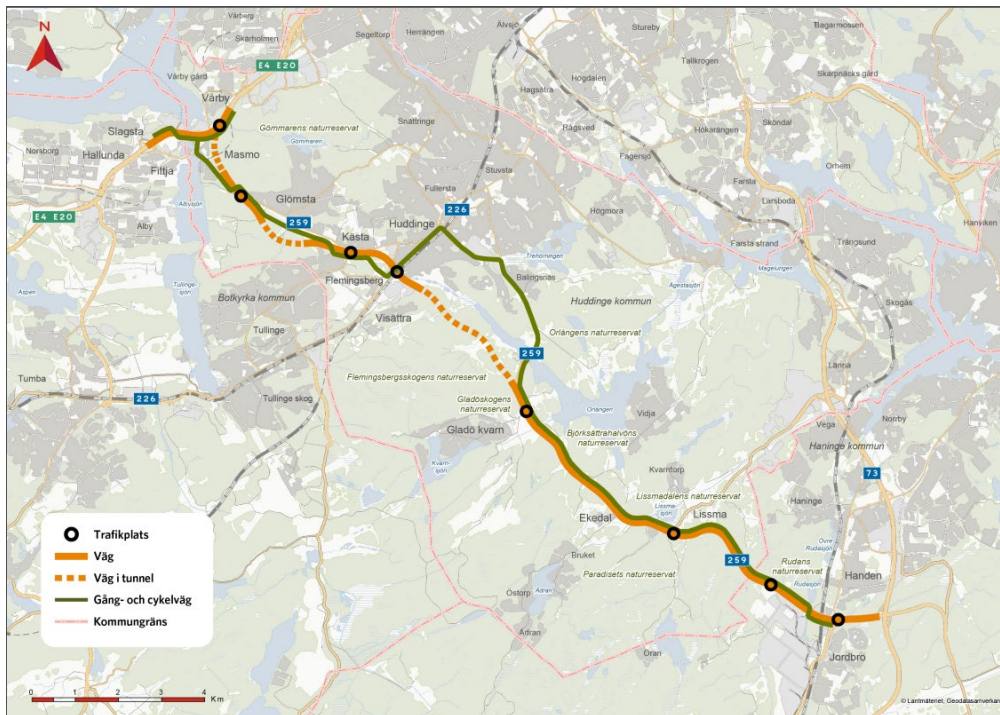


Figur 6: Karta över vägplanens område (blå yta) och upphävandets område (röd streckad linje). Gult område visar de områden som Trafikverket tillfälligt behöver under byggnationen av vägen.

Vägen kommer främst att gå ovan mark men i vissa avsnitt kommer vägen gå i tunnel. Det kommer vägen göra i Masmoberget, Glömstadalen och i



Flemingsbergsskogen. I Masmoberget och Flemingsbergsskogen går vägen i skogen delvis för att värna över och minska intrånget i Gömmarens naturreservat och Flemingsbergsskogens naturreservat. Det finns ytterligare anledningar till att vägen går i tunnel, till exempel i Masmoberget där vägen behöver gå i tunnel av konstruktionstekniska skäl. I Glömstadalen går vägen i tunnel efter att kommunen och Trafikverket kommer överens om detta. Kommunen har önskat att vägen ska gå i tunnel för att det i framtiden ska vara möjligt att bebygga området men också för att värna om befintliga boendemiljöer i Glömsta.



Figur 7: Karta över vägens sträckning. Där vägen, orange linje, är streckad är där vägen går i tunnel. Karta är gjord av Trafikverket.



Vy mot trafikplats Gömmaren sett från norr.

*Figur 8: Illustration över Tvärförbindelse Södertörns med vy söder ut. Här redovisas kopplingen mellan E4/E20 och Tvärförbindelse Södertörn. Av- och påkörningsramp från E4/E20 svänger öster ut och in i Masmoberget. Rendering gjord av Trafikverket.*

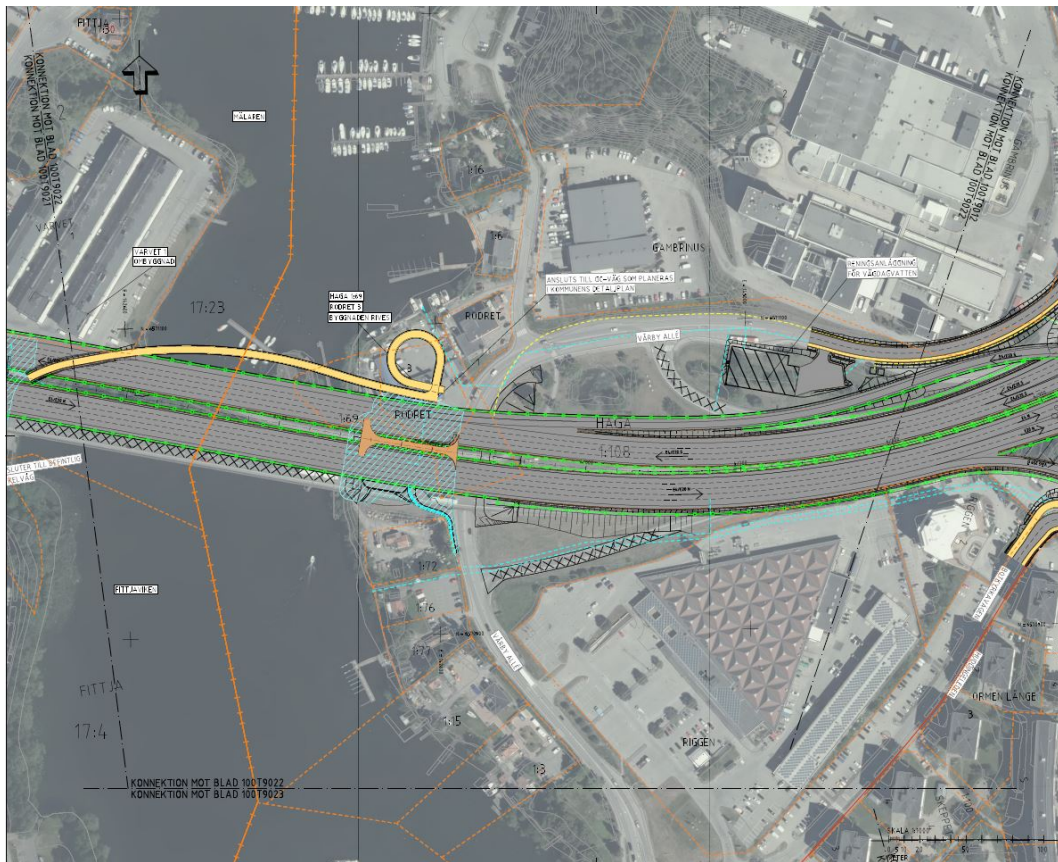
Tvärförbindelse Södertörn kopplas ihop med E4/E20 genom att flertalet på- och avfartsramp från E4/E20 stiger i höjd med Masmö och in i Masmoberget. Om man kör söderut på E4/E20 är det två stycken avfartsramp till Tvärförbindelse Södertörn och två stycken påfartsramp till E4/E20 (se figur 9). Anledningen till att det blir två av- och påfartsramp är att en av- och påfartsramp går till förbifart Stockholm och en går mot Stockholm. Söderifrån blir det en avfartsramp och en påfartsramp mellan E4/E20 och Tvärförbindelse Södertörn (se figur 10).



Vy mot trafikplats Gömmaren sett från sydväst.

*Figur 9: Skiss över Tvärförbindelse Södertörns med vy norr ut. Här redovisas kopplingen mellan E4/E20 och Tvärförbindelse Södertörn. Av- och påkörningsramper från E4/E20 svänger öster ut och in i Masmoberget. Rendering gjord av Trafikverket.*

Över Fittjaviken kommer E4/E20 breddas då antalet vägfiler ökar från dagens sex till framtidens tio. Idag befinner sig den gamla riksvägens vägbank strax norr om och under befintlig vägbro, vilken det regionala gång- och cykelstråket går på. Den nya vägbron kommer gå över den gamla vägbanken och en ny gång- och cykelbro uppförs norr om den nya vägbron. Den gamla vägbanken, som hamnar under den nya vägbron, planeras att tas bort.



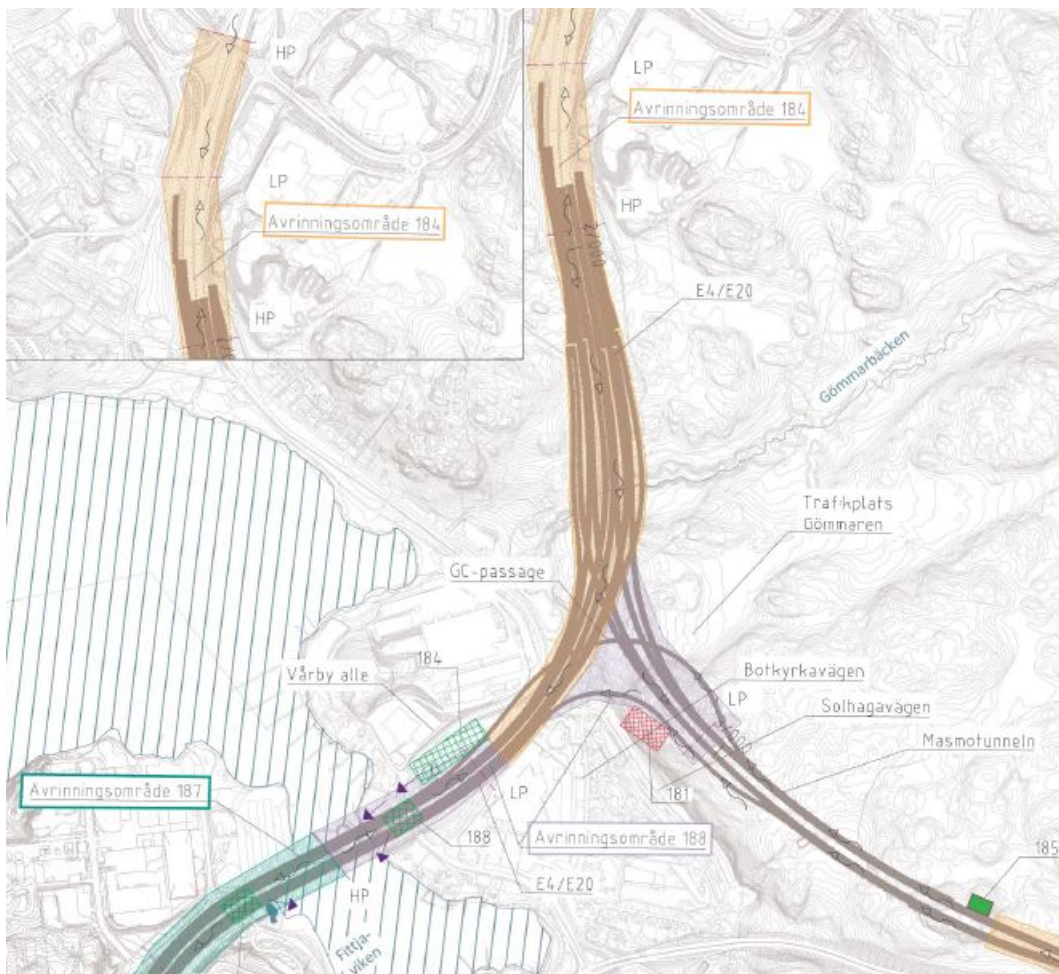
Figur 10: Illustration över brolösningen över Fittjäviken. Karta är gjord av Trafikverket.

Trafikverket kommer att bygga ut gång- och cykelvägar utmed delar av Tvärförbindelse Södertörn. Gång- och cykelvägar inom Tvärförbindelse Södertörn kommer att ha olika utformning på olika delar av sträckningen där ambitionen är att ett regionalt cykelstråk ska gå längs med hela sträckningen. I området kring Vårby och Masmö kommer det regionala cykelstråket gå längs med Botkyrkaleden, Vårby Allé och Botkyrkavägen. Därefter delar gång- och cykelvägen på sig där den ena delen fortsätter längs med E4/E20:s östra sida mot Stockholm och den andra delen passerar under E4/E20 för att sedan fortsätta längs den västra sidan av E4/E20 mot Botkyrka och Södertälje.



*Figur 11: Karta över det regionala gång- och cykeltråkets dragning (vitröd linje) i området kring Vårby och Malmö.*

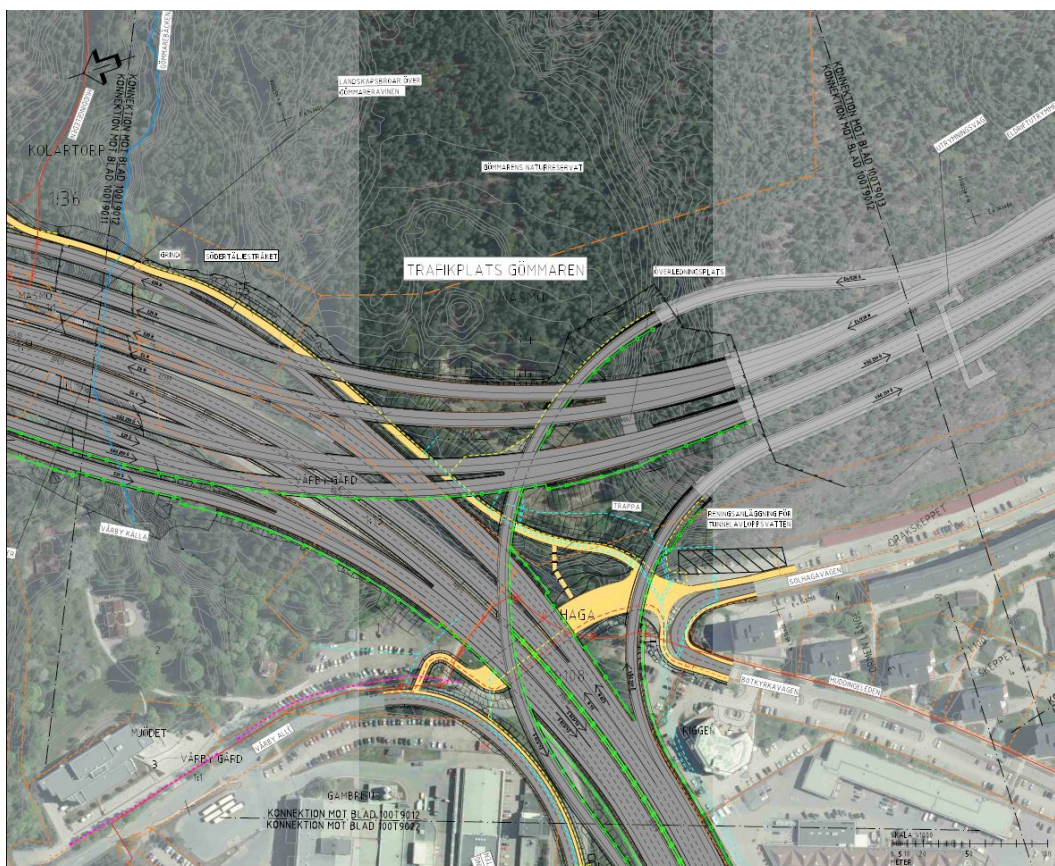
Vägvatten från E4/E20 och Tvärförbindelse Södertörn planeras att hanteras genom en infiltrationsyta under bron på Malmö-sidan och en under bron på Fittjasidan. Vidare planeras det även för två anläggningar för rening av vägvatten. Den ena placeras längs med och norr om E4/E20 vid Vårby Allé och den andra placeras mot Malmöberget längs med Solhagavägen.



Figur 12: Karta över vägvattnets rinnvägar och infiltrationsytor (187 och 188) och reningsanläggningar (184 och 181) i området kring Vårby och Malmö. Karta är gjord av Trafikverket.

### Påverkan av vägutbyggnaden

Den planerade vägen kommer bland annat att ta delar av naturreservat, nyckelbiotoper, kulturmiljöområde och delar av skyddade naturelement i anspråk (se figur 4 och 5 på sidorna 12 och 13). Genom att naturområden tas bort och hårdgörs medförs en negativ påverkan på naturvärden i området. En breddning av vägen innebär också att den barriäreffekt som idag finns för både människor och djur kommer att öka om inte åtgärder för att motverka detta genomförs. Angränsande områden kommer även påverkas av stigande bullernivåer och luftföroreningar från den ökade kapaciteten för trafik. Trafikverket ansvarar för att effekter på och beskrivning av natur- och boendemiljöer hanteras inom vägplanen. Trafikverket ansvarar även för att föreslå och genomföra eventuella skyddsåtgärder, försiktighetsmått och kompensationsåtgärder för att minska och/eller kompensera för intrång och skador. Bland annat studerar Trafikverket bullerskyddsåtgärder för att minska ljudnivåerna, som uppstår till följd av ökade trafikmängder, för bostäderna i Malmö och Gömmarens naturreservat.



Figur 13: Illustration över Tvärförbindelsens omfattning och uppförande av bullerskyddsskärmar (grön linje). Illustration är gjord av Trafikverket.

Mer utförlig information om Tvärförbindelse Södertörns utformning, kapacitet samt konsekvenser av den nya trafikleden finns att läsa i Trafikverkets vägplan och tillhörande miljökonsekvensbeskrivning.

### Avvägningar och hänsyn till motstående intressen

Motstående intressen i samband med upphävandeplanen handlar i grunden om motsättningen mellan enskilda intressen från fastighetsägare och verksamheter inom området och det allmänna intresset att upphäva detaljplanen för att möjliggöra för en ny väg. Ett motstående allmänt intresse till vägen kan exempelvis vara natur- och kulturvärden.

Till stor del omfattar upphävandeplanen kommunala fastigheter, men även privata fastighetsägare berörs. De privata fastighetsägarna använder dessa delar av sina fastigheter till bland annat parkering, grönområden, upplagsplatser, byggrätter och hela verksamheter. Dessa verksamheter kan fortsätta efter att upphävandet har vunnit laga kraft, men de går förlorade när Trafikverkets vägplan vinner laga kraft. Tvärförbindelse Södertörn är av riksintresse och är av stor allmän vikt genom att den möjliggör för förbättrade resmöjligheter för bilresenärer, tung trafik, cyklister och gångtrafikanter på Södertörn. Utifrån detta bedömer förvaltningen att de områden som upphävs genom denna upphävandeplan, och

möjliggör för Trafikverket att ianspråka dessa delar av fastigheterna, är av stor allmän vikt och stämmer med det kommunala intresset för området.

## **Tidigare ställningstaganden**

### **Regionplan**

Den regionala utvecklingsplanen (RUF5 2050), antagen 2018, pekar på vikten av bättre tvärförbindelser som avlastar förbindelserna in mot de mest centrala delarna av regionen och stärker kopplingarna mellan delregionerna inom länet vilket bidrar till en bättre regional balans.

Förbifart Stockholm och Tvärförbindelse Södertörn utgör tillsammans med Norrortsleden en yttre tvärled för vägbunden trafik som knyter samman de regionala stadskärnorna med varandra i relationer som i nuläget inte har tillfredställande kopplingar.

### **Översiktsplan**

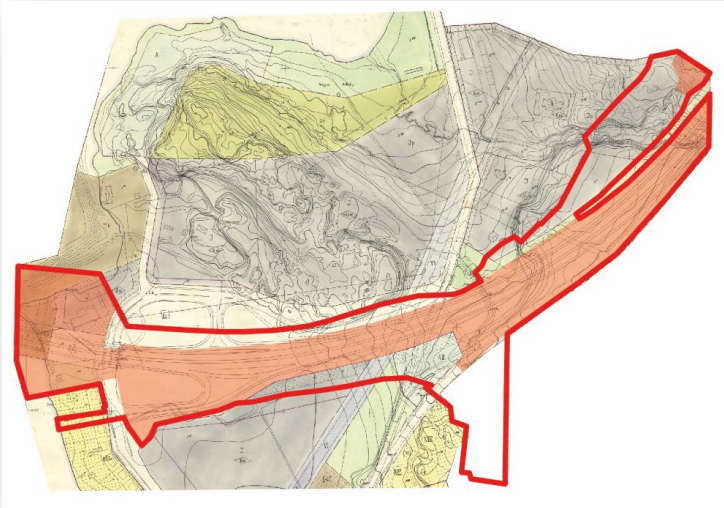
Upphävandet av detaljplanerna stämmer överens med Huddinge kommuns Översiktsplan, antagen 2014. Översiktsplanen pekar ut Tvärförbindelse Södertörn som viktig för att stärka infrastrukturen och knyta samman E4/E20 med de regionala stadskärnorna Haninge, Flemingsberg och Kungens kurva/Skärholmen för att sedan ansluta till Förbifart Stockholm och de regionala stadskärnorna i den norra länshalvan. Översiktsplanens tillhörande markanvändningskarta pekar även ut sträckningen för Tvärförbindelse Södertörn.



Detaljplaner, planprogram, områdesbestämmelser och förordnanden  
Upphävandet omfattar del av följande detaljplaner:

*Stadsplan Haga Vårby 0126K-4901 (1982)*

Den del av stadsplanen som upphävs reglerar *industriändamål*, område för *hamnändamål*, allmän plats *park eller parkering*. Området som upphävs i plan 0126K-4901 är skrafferat i rött. Stadsplanens genomförandetid har gått ut.



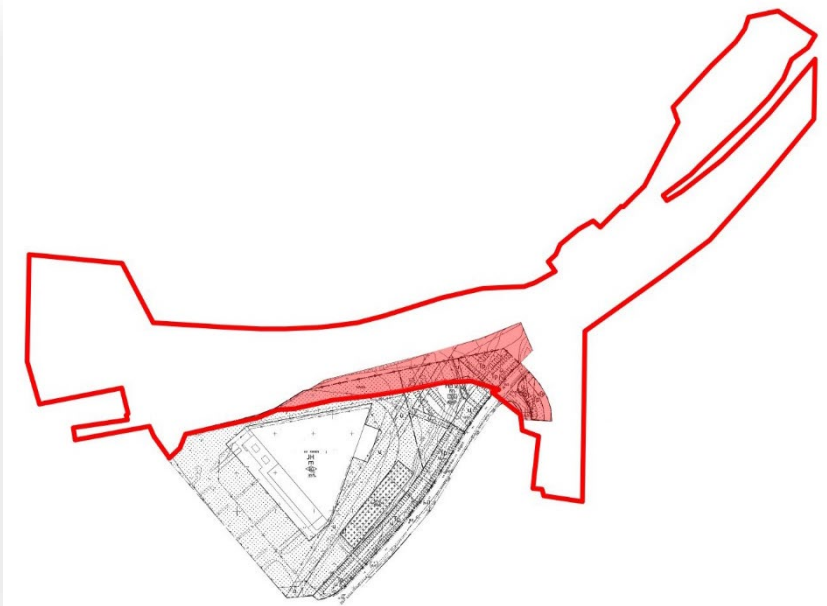
*Detaljplan Gambrinus och Mjödet 0126K-12105 (1992)*

Den del av detaljplanen som upphävs reglerar *gata*, *natur* samt *kontor*, *småindustri* och *lager*. Området som upphävs i plan 0126K-12105 är skrafferat i rött. Detaljplanens genomförandetid har gått ut.



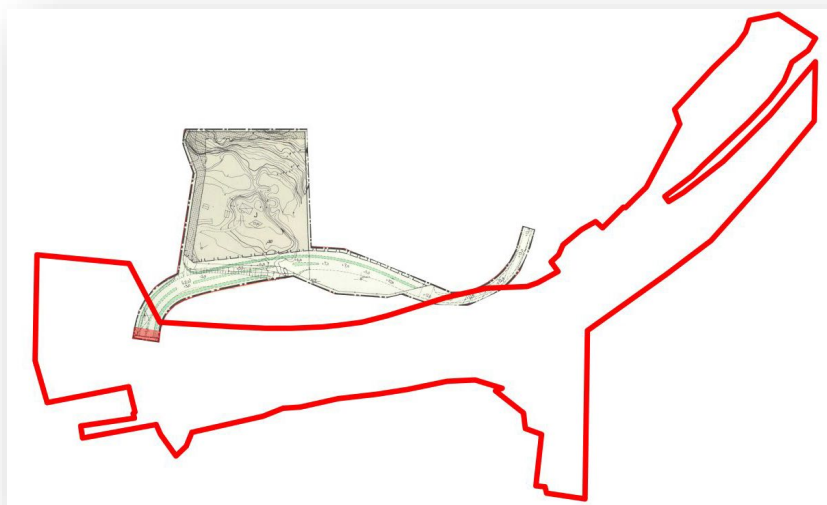
*Stadsplan Haga VII 0126K-11061 (1985)*

Den del av stadsplanen som upphävs reglerar *prickmark* på användningen *Lager och Handel*. Området som upphävs i stadsplan 0126K-11061 är skrafferat i rött. Stadsplanens genomförandetid har gått ut.



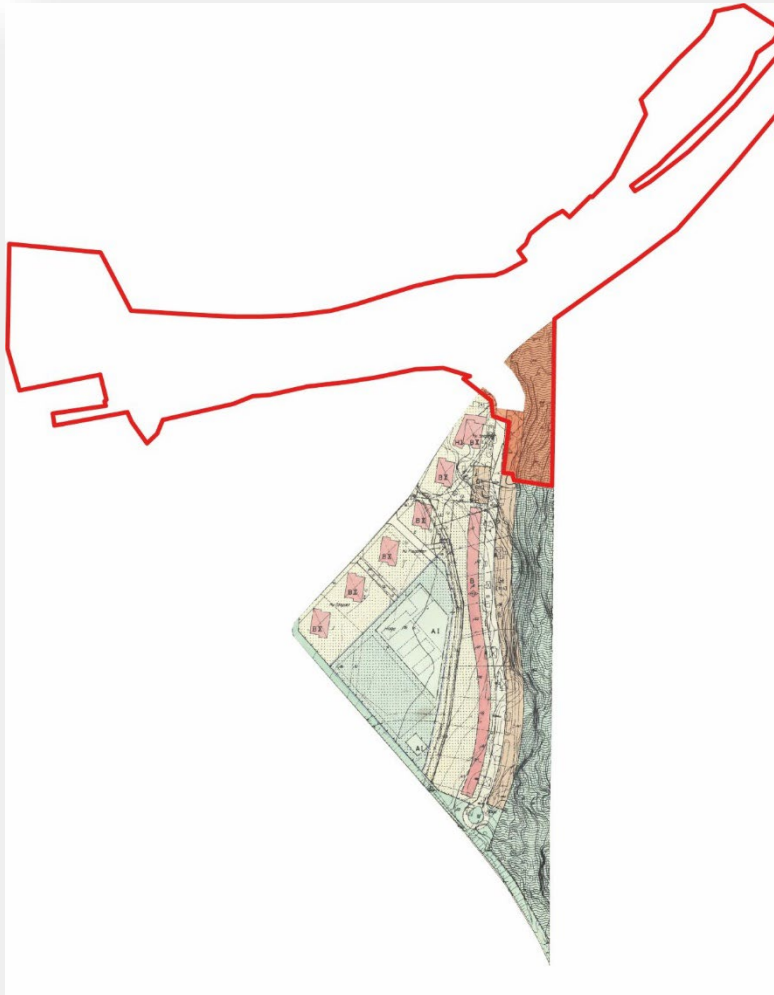
*Stadsplan Haga Vårby 0126K-6125 (1964)*

Den del av stadsplanen som upphävs reglerar *gata resp. park*. Området som upphävs i stadsplan 0126K-6125 är skrafferat i rött. Stadsplanens genomförandetid har gått ut.



*Stadsplan Haga II 0126K-5153 (1962)*

Den del av stadsplanen som upphävs reglerar *park eller plantering* samt *Parkeringsändamål med skärmtak*. Området som upphävs i stadsplan 0126K-5153 är skrafferat i rött. Stadsplanens genomförandetid har gått ut.



*Stadsplan Haga VII 0126K-10587 (1982)*

Den del av stadsplanen som upphävs reglerar *fritidsområde*. Området som upphävs i stadsplan 0126K-10587 är skrafferat i rött. Stadsplanens genomförandetid har gått ut.



*Planprogram Vårby Udde*

Angränsande till området som upphävs ligger planprogramområdet Vårby Udde. Planprogrammet antogs under hösten 2019 i kommunfullmäktige. Samtidigt som planprogrammet antogs påbörjades den första detaljplanen för att förverkliga planprogrammets syfte. Vårby Udde ska utvecklas till en ny marin stadsdel med cirka 2 000 bostäder, skola, förskolor, vårdboende, butiker, hotell, parker och strandpromenad.



Figur 15: Karta över Tvärförbindelse Södertörn och föreslagen utveckling i Vårby Udde. Bild tagen från planprogram för Vårby Udde.

### Planuppdrag för detaljplanen

Kommunstyrelsen beslutade 2017-05-31 § 43 att ge samhällsbyggnadsavdelningen i uppdrag att upprätta de detaljplaner som behövs för Tvärförbindelse Södertörn.

### Undersökning och beslut om betydande miljöpåverkan

Enligt plan- och bygglagen och miljöbalken ska det till en detaljplan eller upphävande av detaljplan som bedöms medföra en *betydande miljöpåverkan* på miljön, hälsan och hushållningen med mark, vatten och andra resurser genomföra en *strategisk miljöbedömning* genom att upprätta en miljökonsekvensbeskrivning (MKB).

Kommunen gör den sammanvägda bedömningen att upphävandet inte antas medföra betydande miljöpåverkan som avses i miljöbalkens 6 kap, med beaktande av miljöbedömningsförordningen (2017:966) 2 §. En miljökonsekvensbeskrivning, enligt 4 kap 34§ PBL behöver därför inte upprättas.

Motivet till ställningstagandet är att själva upphävandet inte innebär några förändringar av markanvändningen. Upphävandet möjliggör den nya vägen och det gör att miljöpåverkan uppstår. Men det är vägen i sig och vägplanen som innebär själva förändringen och skapar miljöeffekterna. Miljökonsekvenserna av Tvärförbindelse Södertörn behandlas därmed utförligt i Trafikverkets vägplan och tillhörande miljökonsekvensbeskrivning.



## Genomförande

Eftersom att denna handling är ett upphävande av gällande detaljplaner finns det inget genomförande efter det att detaljplanerna upphävts. Efter att beslut om upphävande vinner laga kraft är området inte längre planlagt och regleringar av exempelvis fastighetsgränser kan ske utan att detta behöver beskrivas i en planbeskrivning.

## Organisatoriska frågor

### Planförfarande

Upphävandet hanteras enligt plan- och bygglagen (2010:900) med dess lydelse från 2015-01-02. Planarbetet bedrivs med ett standardförfarande. Om det bedöms nödvändigt under planarbetets gång kan byte av förfarande ske till utökat planförfarande enligt PBL 2010:900.

Enligt Plan- och bygglagen kan kommunen använda sig av ett så kallat förenklat standardförfarande vid upphävande av en detaljplan om (i) genomförandetiden för gällande detaljplan(er) har gått ut, (ii) upphävandet är förenligt med översiktsplanen och länsstyrelsens yttrande över denna, (iii) upphävandet är inte av betydande intresse för allmänheten eller i övrigt är av stor betydelse, och (iv) upphävandet antas inte medföra betydande miljöpåverkan. Om någon av dessa fyra kriterier inte uppfylls ska ett utökat förfarande användas. Kommunens bedömning är att ingen av dessa fyra kriterier uppfylls eftersom att (i) genomförandetiderna för gällande detaljplaner har gått ut, (ii) upphävandet är förenligt med översiktsplanen och länsstyrelsens yttrande över denna, samt (iii) upphävandet antas inte medföra en betydande miljöpåverkan. Kommunen kan därmed använda sig av ett förenklat standardförfarande då alla fyra kriterier uppfylls, vilket innebär att ingen granskning eller kungörelse behöver genomföras. Kommunen gör dock avvägningen att både ett samråd och en granskning behöver genomföras för att ge allmänhet och berörda tillräckliga möjligheter att kunna lämna synpunkter på förslaget. Utifrån resonemanget ovan och att Trafikverket ansvarar för kompensation till sakägare för markintrång gör kommunen bedömningen att bedriva planarbetet med ett standardförfarande i samrådet. Det innebär att både ett samråd och en granskning genomförs men ingen kungörelse.

### Tidplan

Plansamråd	andra kvartalet 2020
Granskning	första kvartalet 2021
Antagande	fjärde kvartalet 2021
Laga kraft*	första kvartalet 2022

(\*Om detaljplanen inte överklagas vinner den laga kraft cirka 4 veckor efter antagandebeslut)

Enligt Trafikverkets tidplan kan vägen börja byggas tidigast 2022 och färdigställandet av Tvärförbindelse Södertörn beräknas ta cirka 8 år från byggstart.

## Genomförandetid

För delarna av de aktuella detaljplanerna som upphävs har genomförandetiden gått ut, vilket innebär att delarna av dessa detaljplaner kan upphävas utan att fastighetsägaren har rätt till ersättning för till exempel förlorad byggrätt.

## Fastighetsrättsliga frågor

### Fastighetsbildning

Kommunen ser inte något behov av att göra justeringar av fastighetsgränser på grund av upphävandet. Berörda fastighetsägare kommer efter upphävandet fortsatt äga sina respektive fastigheter. Pågående markanvändning kommer kunna fortsätta. Se *tabell 1* under avsnitt *Plandata* för redogörelse över hur varje fastighet påverkas av upphävandet och av Trafikverkets vägplan.

Trafikverket kommer reglera Tvärförbindelse Södertörn med stöd av väglagen. Vägen kommer, efter att vägplanen vunnit laga kraft, få vägrätt för det område vägplanen omfattar. Det innebär att pågående markanvändning går förlorad när vägplanen vinner laga kraft. Därmed är det Trafikverket som hanterar markinlösen.

### Ledningsrätt

Rätten att anlägga och underhålla allmänna ledningar kan tryggas genom ledningsrätt. Upphävandet berör ledningsrätterna 0126K-15002, 0126K-15792, 0126K-13880, 0126K-15792, 0126K-11201, 0126K-10768, 01-HUD-2798, 0126K-10768, 01-HUD-2751 och 0126K-12667. Studier över behov och konsekvenser av flyttning av ledningar genomförs inom ramen för Trafikverkets arbete med vägplanen.

## Tekniska frågor

### Tekniska utredningar

För upphävandet av de gällande detaljplanerna behöver inga tekniska utredningar tas fram, då upphävanderna handlar om att ta bort en reglering av markanvändningen.

Eventuellt behov av utredningar för ett genomförande av vägen sker inom ramen för Trafikverkets arbete med vägplanen.

### Administrativa frågor

Upphävandet av detaljplaner har tagits fram av samhällsbyggnadsavdelningen under ledning av plansektionen och i samarbete med Mark- och exploateringssektionen, Trafik- och landskapssektionen, kommunikationsavdelningen och Naturvårdsenheten. Planarbetet har bedrivits med konsultstöd genom Norconsult AB.

Björn Gyllensten	Huddinge kommun	Planarkitekt
Björn Sigsjö	Huddinge kommun	Planarkitekt
Lina Lundström	Iterio	Miljöplanerare
Jonas Lidbrink	Huddinge kommun	Miljöplanerare
Nicklas Johansson	Huddinge kommun	Ekolog



Anton Sjöblom  
Marie Lasku  
Cin Hui-Nilsson  
Carina Lindqvist  
Carl-Henrik Barnekow  
Linnea Fröjd

Huddinge kommun  
Huddinge kommun  
Huddinge kommun  
Huddinge kommun  
Norconsult  
Norconsult

Exploateringsingenjör  
Exploateringsingenjör  
Trafikplanerare/HPL  
Kommunikatör  
Uppdragsledande planarkitekt  
Handläggande planarkitekt

Björn Gyllensten

Planarkitekt