

LÄSÅRET 2022-2023



INNEHÅLL

VAD:

Förutsättningar

- Fyra geografiska områden, två rektorsgrupper

Lärande Normer & värden Ledarskap Arbetsmiljö

- Mål läsåret 2022-2023 - resultatredovisning
- Mål läsåret 2023-2024
- Frågor?



FÖRUTSÄTTNINGAR

FYRA GEOGRAFISKA OMRÅDEN - 2 REKTORSGRUPPER

FÖRUTSÄTTNINGAR

13 000 elever:

- 30 stycken kommunala grundskolor.
- 7 st. anpassade grundskolor.
- 1 kommunövergripande SU-grupp.
- 1 kommunövergripande AGR.

Mellersta

Balingsnässkolan
Hörningsnäs RO
Kungsklippans RO
Kvarnbergsskolan
Källbrink RO
Snättringeskolan
Solfagraskolan RO
Tomtbergaskolan
Utsäljeskolan

Nordvästra

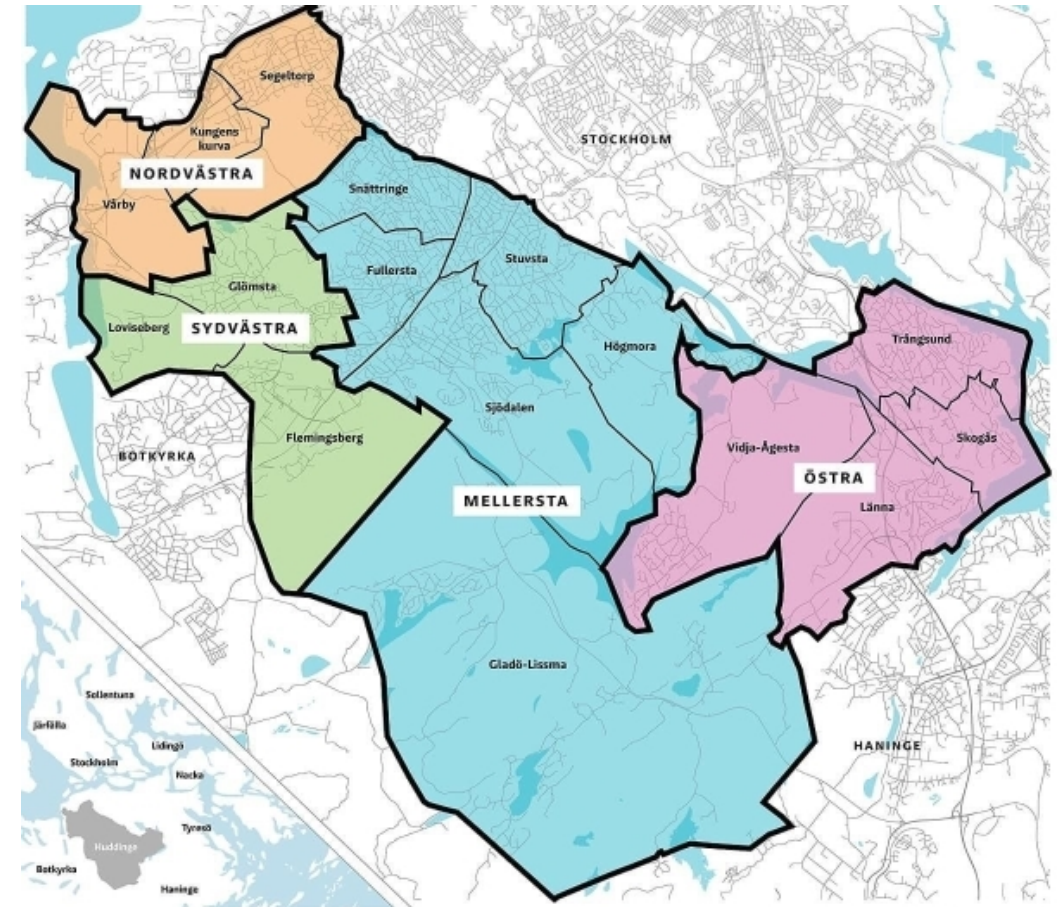
Segeltorp RO
Vårby RO

Sydvästra

Annerstaskolan
Glömstaskolan
Kästaskolan
Vistaskolan
Visättraskolan
Lindskolan
Rosenhill SU

Östra

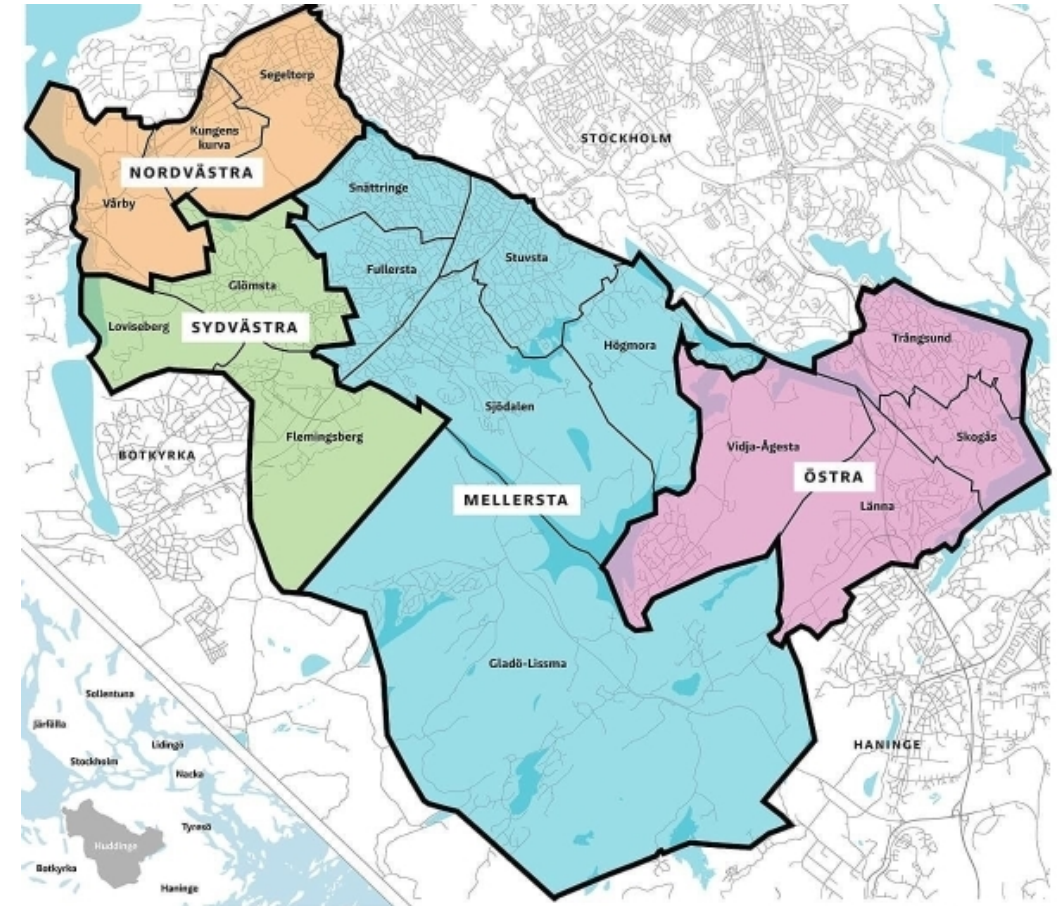
Edboskolan
Mörtviksskolan
Trångsundsskolan
Östra RO



FÖRUTSÄTTNINGAR

13 000 elever:

- 30 stycken kommunala grundskolor.
- 7 st. anpassade grundskolor.
- 1 kommunövergripande SU-grupp.
- 1 kommunövergripande AGR.
- Åk 1-9 ca 30 % elever med utländsk bakgrund.
- Åk 1-9 ca 70 % av föräldrarna har eftergymnasial utbildning.
- Läsåret 2022-2023 tog vi emot 56 nyanlända.
- Totalt 180 – ökning från föregående läsår med 22 elever.



FÖRUTSÄTTNINGAR – LIKVÄRDIG SKOLA

- Skolverket
- Index – Likvärdig skola
- SCB

Skolverket

FÖRUTSÄTTNINGAR – LIKVÄRDIG SKOLA

- Skolverket
- Index – Likvärdig skola
- SCB

- Vårdnadshavarnas utbildningsnivå.
- Året när eleven invandrade till Sverige.
- Vårdnadshavarnas inkomst.
- Elevens kön.
- Ekonomiskt bistånd till vårdnadshavare.
- Om eleven är folkbokförd på samma adress som båda vårdnadshavare.
- Antal syskon som är folkbokförda i hemmet.
- Socioekonomisk status på bostadsområdet där eleven är folkbokförd.

Skolverket

FÖRUTSÄTTNINGAR – LIKVÄRDIG SKOLA

	Andel obehöriga	Index
Kräpplaskolan	4,1%	31,6
Stenmoskolan	4,4%	33,7
Solfagraskolan	4,8%	36,4
Snättringeskolan	4,9%	37,0
Stensängsskolan	5,1%	39,0
Skogskällan	5,4%	41,0
Kungsklippeskolan	5,5%	42,1
Källbrinksskolan	6,3%	47,6
Vistaskolan	6,6%	50,2
Balingsnässkolan	6,7%	50,7
Utsäljeskolan	7,1%	53,7
Långsjöskolan	7,4%	56,1
Hörningsnässkolan	7,9%	59,7
Skansbergsskolan	8,2%	62,5
Ängsnässkolan	8,6%	65,2

	Andel obehöriga	Index
Segeltorpsskolan	8,8%	66,6
Kvarnbergsskolan	10,2%	77,6
Glömstaskolan	11,4%	86,4
Trångsundsskolan	12,8%	97,4
Edboskolan	13,0%	98,7
Mörtviksskolan	13,9%	105,9
Tomtbergaskolan	14,2%	107,9
Sjötorpsskolan	17,0%	129,6
Östra grundskolan	18,5%	140,6
Visättraskolan	19,4%	147,9
Grindstuskolan	22,6%	172,1
Kästaskolan	26,5%	201,4
Vårbyskolan	29,1%	221,1
Vårbackaskolan	33,6%	255,3
Annerstaskolan	34,1%	259,5

Skolverket

FÖRUTSÄTTNINGAR – TVÅ OMRÅDEN

MELLERSTA/NORDVÄSTRA	SYDVÄSTRA/ÖSTRA
<ul style="list-style-type: none">• Ca 7300 elever från förskoleklass till årskurs 9.	<ul style="list-style-type: none">• Ca 5300 elever från förskoleklass till årskurs 9.
<ul style="list-style-type: none">• 28,8 % - Andelen elever med utländsk bakgrund.	<ul style="list-style-type: none">• 51,6 % - Andelen elever med utländsk bakgrund.
<ul style="list-style-type: none">• 69,9 % - Andelen vårdnadshavare med eftergymnasial utbildning.	<ul style="list-style-type: none">• 57,39 % - Andelen vårdnadshavare med eftergymnasial utbildning.
<ul style="list-style-type: none">• 77,8 – Medelvärde index <i>Likvärdig skola</i>	<ul style="list-style-type: none">• 131,8 – Medelvärde index <i>Likvärdig skola</i>
<ul style="list-style-type: none">• Utsatta områden: Vårby RO – Vårbyskolan, Grindstuskolan och Vårbackaskolan.	<ul style="list-style-type: none">• Utsatta områden: Östra RO – Östra grundskolan, Sjötorpsskolan, Mörtviksskolan, Visättraskolan, Annerstaskolan och Kästaskolan.



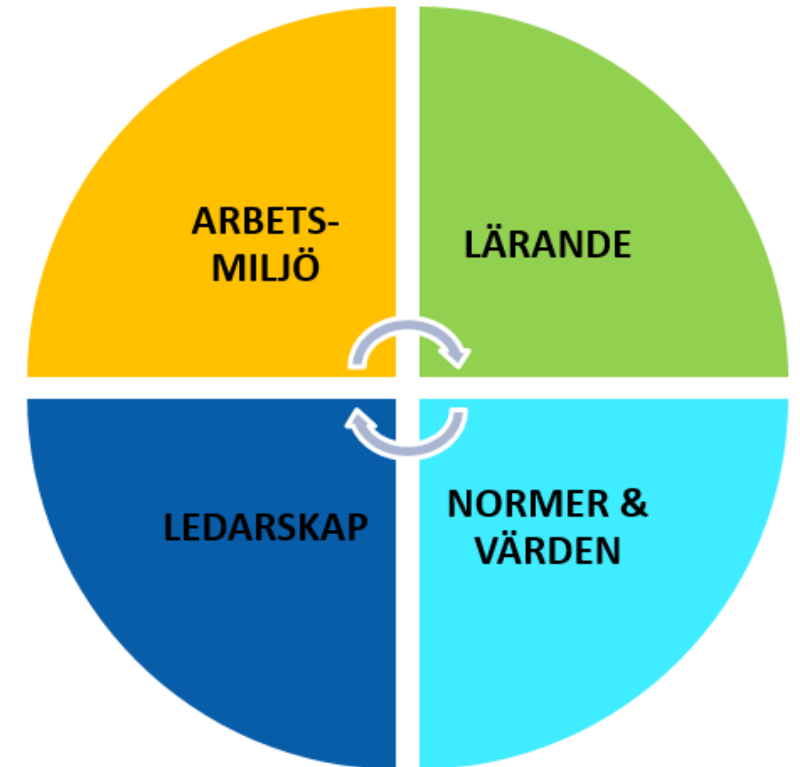


RESULTATREDOVISNING

LÄRANDE

MÅL LÄSÅRET 2022-2023 – LÄRANDE

- Skolans resultat gällande minst E i lästa ämnen och meritvärdet ska öka.
- Elevernas undervisning ska ledas av legitimerade och behöriga lärare i respektive ämne.



LÄRANDE – ÅK 6

	VT-20	VT-21	VT-22	VT-23
Meritvärde (17 ämnen)	226,7	224,2	227,6	228,6
Flicka	244,5	233,3	244,5	239,3
Pojke	210,9	215,4	216,4	219,9
Minst E i lästa ämnen (%)	75,0 %	74,9 %	73,5 %	74,8 %
Flicka (%)	80,4 %	75,5 %	80,4 %	76,6 %
Pojke (%)	70,4 %	74,4 %	71,4 %	73,3 %

LÄRANDE – ÅK 6

	Meritvärde	Minst E lästa ämnen	Behörighet Yrke	Behörighet SP	Behörighet NO
Mellersta/ Nordvästra					
VT-23	228,9	77,4	82,2	81,2	81,8
VT-22	232,0	78,1	86,7	85,2	85,2
Sydvästra/ Östra					
VT-23	220,1	64,4	74,8	74,2	73,5
VT-22	217,1	63,8	77,7	75,6	77,0

LÄRANDE – ÅK 6

	Meritvärde VT-22	Meritvärde VT-23	Minst E lästa ämnen VT-22	Minst E lästa ämnen VT-23
Annerstaskolan	167,3	192,0	15,2	27,6
Balingsnässkolan	219,0	225,3	84,7	84,5
Edboskolan	239,5	256,8	73,6	80,2
Glömstaskolan	243,6	220,0	81,2	65,0
Kungsklippeskolan	242,3	247,0	87,5	89,3
Kästaskolan	224,6	215,3	50,0	60,0
Mörtviksskolan	219,4	229,3	71,2	65,9
Segeltorpsskolan	220,2	212,2	66,7	71,9
Sjötorpsskolan	198,1	202,1	65,1	56,5
Skogskällan	224,9	249,4	84,0	92,2
Snättringeskolan	263,6	265,2	88,9	96,9
Solfagraskolan	258,4	246,9	87,5	87,2
Stensängsskolan	238,3	231,4	90,0	82,6
Tomtbergaskolan	236,6	225,3	74,1	63,3
Trångsundsskolan	213,0	211,0	64,7	63,5
Utsäljeskolan	243,4	246,2	85,3	86,6
Vistaskolan	250,5	246,3	84,2	91,3
Visättraskolan	198,0	207,7	68,8	70,0
Vårbyskolan	186,1	145,7	34,6	14,3
Ängsnässkolan	219,6	223,1	75,4	83,1

LÄRANDE – ÅK 6 - PROGRESSION

	VT-19 ÅK 2	VT-20 ÅK 3	VT-21 ÅK 4	VT-22 ÅK 5	VT-23 åk 6
Totaler	97,45	97,22	95,67	94,26	74,8
Annerstaskolan	78,32	88,02	82,94	88,49	27,6
Balingsnässkolan	98,61	97,94	97,61	96,86	84,5
Edboskolan	99,74	99,69	98,64	97,20	80,2
Glömstaskolan	99,39	98,90	87,51	93,52	65,0
Kungsklippeskolan		97,92	97,86	96,17	89,3
Kästaskolan	81,39	84,83	95,01	91,95	60,0
Mörtviksskolan	94,58	95,03	92,84	91,98	65,9
Sjötorpsskolan	91,71	91,78	83,41	89,78	56,5
Skogskällan	93,08	98,80	98,94	98,06	92,2
Snättringeskolan	100,00	100,00	99,64	99,82	96,9
Solfagraskolan	98,76	100,00	99,62	97,80	87,2
Stensängsskolan	95,08	98,25	99,74	98,69	82,6
Tomtbergaskolan	95,05	94,94	91,85	87,74	63,3
Trångsundsskolan	95,30	96,53	93,76	91,49	63,5
Utsäljeskolan	98,88	97,44	96,01	91,12	86,6
Vistaskolan	98,04	98,21	98,15	98,46	91,3
Visättraskolan	93,51	86,88	93,56	93,84	70,0
Vårbyaskolan	86,21	86,21	79,25	80,22	14,3



LÄRANDE – ÅK 6 – Skolor med lägst resultat i förhållande till index

ÅK 6	Merit 23
Snättringeskolan	265,2
Edboskolan	256,8
Skogskällan	249,4
Kungsklippeskolan	247,0
Solfagraskolan	246,9
Vistaskolan	246,3
Utsäljeskolan	246,2
Stensängsskolan	231,4
Mörtviksskolan	229,3
Balingsnässkolan	225,3
Tomtbergaskolan	225,3
Ängsnässkolan	223,1
Glömstaskolan	220,0
Kästaskolan	215,3
Segeltorpsskolan	212,2
Trångsundsskolan	211,0
Visättraskolan	207,7
Sjötorpsskolan	202,1
Annerstaskolan	192,0
Vårbyskolan	145,7

ÅK 6	Minst E 23
Snättringeskolan	96,9
Skogskällan	92,2
Vistaskolan	91,3
Kungsklippeskolan	89,3
Solfagraskolan	87,2
Utsäljeskolan	86,6
Balingsnässkolan	84,5
Ängsnässkolan	83,1
Stensängsskolan	82,6
Edboskolan	80,2
Segeltorpsskolan	71,9
Visättraskolan	70,0
Mörtviksskolan	65,9
Glömstaskolan	65,0
Trångsundsskolan	63,5
Tomtbergaskolan	63,3
Kästaskolan	60,0
Sjötorpsskolan	56,5
Annerstaskolan	27,6
Vårbyskolan	14,3

ÅK 6	Andel obehöriga	Index
Solfagraskolan	4,8	36,4
Snättringeskolan	4,9	37
Stensängsskolan	5,1	39
Skogskällan	5,4	41
Kungsklippeskolan	5,5	42,1
Vistaskolan	6,6	50,2
Balingsnässkolan	6,7	50,7
Utsäljeskolan	7,1	53,7
Ängsnässkolan	8,6	65,2
Segeltorpsskolan	8,8	66,6
Glömstaskolan	11,4	86,4
Trångsundsskolan	12,8	97,4
Edboskolan	13,0	98,7
Mörtviksskolan	13,9	106
Tomtbergaskolan	14,2	108
Sjötorpsskolan	17,0	130
Visättraskolan	19,4	148
Kästaskolan	26,5	201
Vårbyskolan	29,1	221
Annerstaskolan	34,1	260

LÄRANDE – ÅK 6 – Skolor med lägst resultat i förhållande till index

ÅK 6	Merit 23
Snättringeskolan	265,2
Edboskolan	256,8
Skogskällan	249,4
Kungsklippeskolan	247,0
Solfagraskolan	246,9
Vistaskolan	246,3
Utsäljeskolan	246,2
Stensängsskolan	231,4
Mörtviksskolan	229,3
Balingsnässkolan	225,3
Tomtbergaskolan	225,3
Ängsnässkolan	223,1
Glömstaskolan	220,0
Kästaskolan	215,3
Segeltorpsskolan	212,2
Trångsundsskolan	211,0
Visättraskolan	207,7
Sjötorpsskolan	202,1
Annerstaskolan	192,0
Vårbyskolan	145,7

ÅK 6	Minst E 23
Snättringeskolan	96,9
Skogskällan	92,2
Vistaskolan	91,3
Kungsklippeskolan	89,3
Solfagraskolan	87,2
Utsäljeskolan	86,6
Balingsnässkolan	84,5
Ängsnässkolan	83,1
Stensängsskolan	82,6
Edboskolan	80,2
Segeltorpsskolan	71,9
Visättraskolan	70,0
Mörtviksskolan	65,9
Glömstaskolan	65,0
Trångsundsskolan	63,5
Tomtbergaskolan	63,3
Kästaskolan	60,0
Sjötorpsskolan	56,5
Annerstaskolan	27,6
Vårbyskolan	14,3

ÅK 6	Andel obehöriga	Index
Solfagraskolan	4,8	36,4
Snättringeskolan	4,9	37
Stensängsskolan	5,1	39
Skogskällan	5,4	41
Kungsklippeskolan	5,5	42,1
Vistaskolan	6,6	50,2
Balingsnässkolan	6,7	50,7
Utsäljeskolan	7,1	53,7
Ängsnässkolan	8,6	65,2
Segeltorpsskolan	8,8	66,6
Glömstaskolan	11,4	86,4
Trångsundsskolan	12,8	97,4
Edboskolan	13,0	98,7
Mörtviksskolan	13,9	106
Tomtbergaskolan	14,2	108
Sjötorpsskolan	17,0	130
Visättraskolan	19,4	148
Kästaskolan	26,5	201
Vårbyskolan	29,1	221
Annerstaskolan	34,1	260

LÄRANDE – ÅK 6 – Skolor med lägst resultat i förhållande till index

ÅK 6	Merit 23
Snättringeskolan	265,2
Edboskolan	256,8
Skogskällan	249,4
Kungsklippeskolan	247,0
Solfagraskolan	246,9
Vistaskolan	246,3
Utsäljeskolan	246,2
Stensängsskolan	231,4
Mörtviksskolan	229,3
Balingsnässkolan	225,3
Tomtbergaskolan	225,3
Ängsnässkolan	223,1
Glömstaskolan	220,0
Kästaskolan	215,3
Segeltorpsskolan	212,2
Trångsundsskolan	211,0
Visättraskolan	207,7
Sjötorpsskolan	202,1
Annerstaskolan	192,0
Vårbyskolan	145,7

ÅK 6	Minst E 23
Snättringeskolan	96,9
Skogskällan	92,2
Vistaskolan	91,3
Kungsklippeskolan	89,3
Solfagraskolan	87,2
Utsäljeskolan	86,6
Balingsnässkolan	84,5
Ängsnässkolan	83,1
Stensängsskolan	82,6
Edboskolan	80,2
Segeltorpsskolan	71,9
Visättraskolan	70,0
Mörtviksskolan	65,9
Glömstaskolan	65,0
Trångsundsskolan	63,5
Tomtbergaskolan	63,3
Kästaskolan	60,0
Sjötorpsskolan	56,5
Annerstaskolan	27,6
Vårbyskolan	14,3

ÅK 6	Andel obehöriga	Index
Solfagraskolan	4,8	36,4
Snättringeskolan	4,9	37
Stensängsskolan	5,1	39
Skogskällan	5,4	41
Kungsklippeskolan	5,5	42,1
Vistaskolan	6,6	50,2
Balingsnässkolan	6,7	50,7
Utsäljeskolan	7,1	53,7
Ängsnässkolan	8,6	65,2
Segeltorpsskolan	8,8	66,6
Glömstaskolan	11,4	86,4
Trångsundsskolan	12,8	97,4
Edboskolan	13,0	98,7
Mörtviksskolan	13,9	106
Tomtbergaskolan	14,2	108
Sjötorpsskolan	17,0	130
Visättraskolan	19,4	148
Kästaskolan	26,5	201
Vårbyskolan	29,1	221
Annerstaskolan	34,1	260

LÄRANDE – ÅK 6 – Samtliga skolor med resultat som är lägre i förhållande till index

ÅK 6	Merit 23
Snättringeskolan	265,2
Edboskolan	256,8
Skogskällan	249,4
Kungsklippeskolan	247,0
Solfagraskolan	246,9
Vistaskolan	246,3
Utsäljeskolan	246,2
Stensängsskolan	231,4
Mörtviksskolan	229,3
Balingsnässkolan	225,3
Tomtbergaskolan	225,3
Ängsnässkolan	223,1
Glömstaskolan	220,0
Kästaskolan	215,3
Segeltorpsskolan	212,2
Trångsundsskolan	211,0
Visättraskolan	207,7
Sjötorpsskolan	202,1
Annerstaskolan	192,0
Vårbyskolan	145,7

ÅK 6	Minst E 23
Snättringeskolan	96,9
Skogskällan	92,2
Vistaskolan	91,3
Kungsklippeskolan	89,3
Solfagraskolan	87,2
Utsäljeskolan	86,6
Balingsnässkolan	84,5
Ängsnässkolan	83,1
Stensängsskolan	82,6
Edboskolan	80,2
Segeltorpsskolan	71,9
Visättraskolan	70,0
Mörtviksskolan	65,9
Glömstaskolan	65,0
Trångsundsskolan	63,5
Tomtbergaskolan	63,3
Kästaskolan	60,0
Sjötorpsskolan	56,5
Annerstaskolan	27,6
Vårbyskolan	14,3

ÅK 6	Andel obehöriga	Index
Solfagraskolan	4,8	36,4
Snättringeskolan	4,9	37
Stensängsskolan	5,1	39
Skogskällan	5,4	41
Kungsklippeskolan	5,5	42,1
Vistaskolan	6,6	50,2
Balingsnässkolan	6,7	50,7
Utsäljeskolan	7,1	53,7
Ängsnässkolan	8,6	65,2
Segeltorpsskolan	8,8	66,6
Glömstaskolan	11,4	86,4
Trångsundsskolan	12,8	97,4
Edboskolan	13,0	98,7
Mörtviksskolan	13,9	106
Tomtbergaskolan	14,2	108
Sjötorpsskolan	17,0	130
Visättraskolan	19,4	148
Kästaskolan	26,5	201
Vårbyskolan	29,1	221
Annerstaskolan	34,1	260

LÄRANDE – ÅK 6 – Skolor med högst resultat i förhållande till index

ÅK 6	Merit 23
Snättringeskolan	265,2
Edboskolan	256,8
Skogskällan	249,4
Kungsklippeskolan	247,0
Solfagraskolan	246,9
Vistaskolan	246,3
Utsäljeskolan	246,2
Stensängsskolan	231,4
Mörtviksskolan	229,3
Balingsnässkolan	225,3
Tomtbergaskolan	225,3
Ängsnässkolan	223,1
Glömstaskolan	220,0
Kästaskolan	215,3
Segeltorpsskolan	212,2
Trångsundsskolan	211,0
Visättraskolan	207,7
Sjötorpsskolan	202,1
Annerstaskolan	192,0
Vårbyskolan	145,7

ÅK 6	Minst E 23
Snättringeskolan	96,9
Skogskällan	92,2
Vistaskolan	91,3
Kungsklippeskolan	89,3
Solfagraskolan	87,2
Utsäljeskolan	86,6
Balingsnässkolan	84,5
Ängsnässkolan	83,1
Stensängsskolan	82,6
Edboskolan	80,2
Segeltorpsskolan	71,9
Visättraskolan	70,0
Mörtviksskolan	65,9
Glömstaskolan	65,0
Trångsundsskolan	63,5
Tomtbergaskolan	63,3
Kästaskolan	60,0
Sjötorpsskolan	56,5
Annerstaskolan	27,6
Vårbyskolan	14,3

ÅK 6	Andel obehöriga	Index
Solfagraskolan	4,8	36,4
Snättringeskolan	4,9	37
Stensängsskolan	5,1	39
Skogskällan	5,4	41
Kungsklippeskolan	5,5	42,1
Vistaskolan	6,6	50,2
Balingsnässkolan	6,7	50,7
Utsäljeskolan	7,1	53,7
Ängsnässkolan	8,6	65,2
Segeltorpsskolan	8,8	66,6
Glömstaskolan	11,4	86,4
Trångsundsskolan	12,8	97,4
Edboskolan	13,0	98,7
Mörtviksskolan	13,9	106
Tomtbergaskolan	14,2	108
Sjötorpsskolan	17,0	130
Visättraskolan	19,4	148
Kästaskolan	26,5	201
Vårbyskolan	29,1	221
Annerstaskolan	34,1	260



LÄRANDE – ÅK 6 – Skolor med högst resultat i förhållande till index

ÅK 6	Merit 23
Snättringeskolan	265,2
Edboskolan	256,8
Skogskällan	249,4
Kungsklippeskolan	247,0
Solfagraskolan	246,9
Vistaskolan	246,3
Utsäljeskolan	246,2
Stensängsskolan	231,4
Mörtviksskolan	229,3
Balingsnässkolan	225,3
Tomtbergaskolan	225,3
Ängsnässkolan	223,1
Glömstaskolan	220,0
Kästaskolan	215,3
Segeltorpsskolan	212,2
Trångsundsskolan	211,0
Visättraskolan	207,7
Sjötorpsskolan	202,1
Annerstaskolan	192,0
Vårbyskolan	145,7

ÅK 6	Minst E 23
Snättringeskolan	96,9
Skogskällan	92,2
Vistaskolan	91,3
Kungsklippeskolan	89,3
Solfagraskolan	87,2
Utsäljeskolan	86,6
Balingsnässkolan	84,5
Ängsnässkolan	83,1
Stensängsskolan	82,6
Edboskolan	80,2
Segeltorpsskolan	71,9
Visättraskolan	70,0
Mörtviksskolan	65,9
Glömstaskolan	65,0
Trångsundsskolan	63,5
Tomtbergaskolan	63,3
Kästaskolan	60,0
Sjötorpsskolan	56,5
Annerstaskolan	27,6
Vårbyskolan	14,3

ÅK 6	Andel obehöriga	Index
Solfagraskolan	4,8	36,4
Snättringeskolan	4,9	37
Stensängsskolan	5,1	39
Skogskällan	5,4	41
Kungsklippeskolan	5,5	42,1
Vistaskolan	6,6	50,2
Balingsnässkolan	6,7	50,7
Utsäljeskolan	7,1	53,7
Ängsnässkolan	8,6	65,2
Segeltorpsskolan	8,8	66,6
Glömstaskolan	11,4	86,4
Trångsundsskolan	12,8	97,4
Edboskolan	13,0	98,7
Mörtviksskolan	13,9	106
Tomtbergaskolan	14,2	108
Sjötorpsskolan	17,0	130
Visättraskolan	19,4	148
Kästaskolan	26,5	201
Vårbyskolan	29,1	221
Annerstaskolan	34,1	260



LÄRANDE – ÅK 6 – Skolor med högst resultat i förhållande till index

ÅK 6	Merit 23
Snättringeskolan	265,2
Edboskolan	256,8
Skogskällan	249,4
Kungsklippeskolan	247,0
Solfagraskolan	246,9
Vistaskolan	246,3
Utsäljeskolan	246,2
Stensängsskolan	231,4
Mörtviksskolan	229,3
Balingsnässkolan	225,3
Tomtbergaskolan	225,3
Ängsnässkolan	223,1
Glömstaskolan	220,0
Kästaskolan	215,3
Segeltorpsskolan	212,2
Trångsundsskolan	211,0
Visättraskolan	207,7
Sjötorpsskolan	202,1
Annerstaskolan	192,0
Vårbyskolan	145,7

ÅK 6	Minst E 23
Snättringeskolan	96,9
Skogskällan	92,2
Vistaskolan	91,3
Kungsklippeskolan	89,3
Solfagraskolan	87,2
Utsäljeskolan	86,6
Balingsnässkolan	84,5
Ängsnässkolan	83,1
Stensängsskolan	82,6
Edboskolan	80,2
Segeltorpsskolan	71,9
Visättraskolan	70,0
Mörtviksskolan	65,9
Glömstaskolan	65,0
Trångsundsskolan	63,5
Tomtbergaskolan	63,3
Kästaskolan	60,0
Sjötorpsskolan	56,5
Annerstaskolan	27,6
Vårbyskolan	14,3

ÅK 6	Andel obehöriga	Index
Solfagraskolan	4,8	36,4
Snättringeskolan	4,9	37
Stensängsskolan	5,1	39
Skogskällan	5,4	41
Kungsklippeskolan	5,5	42,1
Vistaskolan	6,6	50,2
Balingsnässkolan	6,7	50,7
Utsäljeskolan	7,1	53,7
Ängsnässkolan	8,6	65,2
Segeltorpsskolan	8,8	66,6
Glömstaskolan	11,4	86,4
Trångsundsskolan	12,8	97,4
Edboskolan	13,0	98,7
Mörtviksskolan	13,9	106
Tomtbergaskolan	14,2	108
Sjötorpsskolan	17,0	130
Visättraskolan	19,4	148
Kästaskolan	26,5	201
Vårbyskolan	29,1	221
Annerstaskolan	34,1	260



LÄRANDE – ÅK 6 – Samtliga skolor med resultat som är lika/högre i förhållande till index

ÅK 6	Merit 23
Snättringeskolan	265,2
Edboskolan	256,8
Skogskällan	249,4
Kungsklippeskolan	247,0
Solfagraskolan	246,9
Vistaskolan	246,3
Utsäljeskolan	246,2
Stensängsskolan	231,4
Mörtviksskolan	229,3
Balingsnässkolan	225,3
Tomtbergaskolan	225,3
Ängsnässkolan	223,1
Glömstaskolan	220,0
Kästaskolan	215,3
Segeltorpsskolan	212,2
Trångsundsskolan	211,0
Visättraskolan	207,7
Sjötorpsskolan	202,1
Annerstaskolan	192,0
Vårbyskolan	145,7

ÅK 6	Minst E 23
Snättringeskolan	96,9
Skogskällan	92,2
Vistaskolan	91,3
Kungsklippeskolan	89,3
Solfagraskolan	87,2
Utsäljeskolan	86,6
Balingsnässkolan	84,5
Ängsnässkolan	83,1
Stensängsskolan	82,6
Edboskolan	80,2
Segeltorpsskolan	71,9
Visättraskolan	70,0
Mörtviksskolan	65,9
Glömstaskolan	65,0
Trångsundsskolan	63,5
Tomtbergaskolan	63,3
Kästaskolan	60,0
Sjötorpsskolan	56,5
Annerstaskolan	27,6
Vårbyskolan	14,3

ÅK 6	Andel obehöriga	Index
Solfagraskolan	4,8	36,4
Snättringeskolan	4,9	37
Stensängsskolan	5,1	39
Skogskällan	5,4	41
Kungsklippeskolan	5,5	42,1
Vistaskolan	6,6	50,2
Balingsnässkolan	6,7	50,7
Utsäljeskolan	7,1	53,7
Ängsnässkolan	8,6	65,2
Segeltorpsskolan	8,8	66,6
Glömstaskolan	11,4	86,4
Trångsundsskolan	12,8	97,4
Edboskolan	13,0	98,7
Mörtviksskolan	13,9	106
Tomtbergaskolan	14,2	108
Sjötorpsskolan	17,0	130
Visättraskolan	19,4	148
Kästaskolan	26,5	201
Vårbyskolan	29,1	221
Annerstaskolan	34,1	260

LÄRANDE – ÅK 9

	VT-20	VT-21	VT-22	VT-23
Meritvärde (17 ämnen)	236,0	235,4	233,3	228,1
Flicka	247,3	248,3	240,0	242,1
Pojke	225,7	222,7	227,6	215,7
Minst E i lästa ämnen (%)	79,1 %	78,4 %	78,4 %	74,0 %
Flicka (%)	80,5	80,6 %	77,6 %	77,1 %
Pojke (%)	77,8 %	76,2 %	79,1 %	71,3 %



LÄRANDE – ÅK 9

	Meritvärde VT-22	Meritvärde VT-23	Minst E lästa ämnen VT-22	Minst E lästa ämnen VT-23
Annerstaskolan	199,6	214,2	56,1	65,4
Balingsnässkolan	228,1	226,7	73,3	82,3
Glömstaskolan	216,7	222,0	61,0	61,0
Kungsklippeskolan	263,6	238,3	92,9	85,7
Kvarnbergsskolan	235,9	228,6	85,7	79,1
Källbrinksskolan	252,5	250,9	92,1	89,1
Segeltorpsskolan	241,7	230,1	84,6	72,4
Trångsundsskolan	220,4	239,0	68,3	74,2
Vistaskolan	249,5	247,1	88,4	85,4
Vårbyskolan	213,6	186,6	56,3	43,1
Östra grundskolan	216,5	203,5	70,2	57,0



LÄRANDE – ÅK 9 - PROGRESSION

	Tot Merit åk 9	Tot Minst E	Flickor, Merit	Flickor Minst E	Pojkar, Merit	Pojkar, Minst E
ÅK 9	228,1	74,0 %	242,1	77,1 %	215,7	71,3 %
ÅK 8	205,1	69,3 %	213,4	71,4 %	198,1	67,5 %
ÅK 7	197,4	66,5 %	211,3	71,9 %	185,2	61,9 %

LÄRANDE – ÅK 9 – Skolor med lägst resultat i förhållande till index

ÅK 9	Merit 23	ÅK 9	Minst E 23	ÅK 9	Andel obehöriga	Index
Källbrinksskolan	250,9	Källbrinksskolan	89,1	Kungsklippeskolan	5,5	42,1
Vistaskolan	247,1	Kungsklippeskolan	85,7	Källbrinksskolan	6,3	47,6
Trångsundsskolan	239,0	Vistaskolan	85,4	Vistaskolan	6,6	50,2
Kungsklippeskolan	238,3	Balingsnässkolan	82,3	Balingsnässkolan	6,7	50,7
Segeltorpsskolan	230,1	Kvarnbergsskolan	79,1	Segeltorpsskolan	8,8	66,6
Kvarnbergsskolan	228,6	Trångsundsskolan	74,2	Kvarnbergsskolan	10,2	77,6
Balingsnässkolan	226,7	Segeltorpsskolan	72,4	Glömstaskolan	11,4	86,4
Glömstaskolan	222,0	Annerstaskolan	65,4	Trångsundsskolan	12,8	97,4
Annerstaskolan	214,2	Glömstaskolan	61,0	Östra grundskolan	18,5	141
Östra grundskolan	203,5	Östra grundskolan	57,0	Vårbyskolan	29,1	221
Vårbyskolan	186,6	Vårbyskolan	43,1	Annerstaskolan	34,1	260



LÄRANDE – ÅK 9 – Skolor med lägst resultat i förhållande till index

ÅK 9	Merit 23	ÅK 9	Minst E 23	ÅK 9	Andel obehöriga	Index
Källbrinksskolan	250,9	Källbrinksskolan	89,1	Kungsklippeskolan	5,5	42,1
Vistaskolan	247,1	Kungsklippeskolan	85,7	Källbrinksskolan	6,3	47,6
Trångsundsskolan	239,0	Vistaskolan	85,4	Vistaskolan	6,6	50,2
Kungsklippeskolan	238,3	Balingsnässkolan	82,3	Balingsnässkolan	6,7	50,7
Segeltorpsskolan	230,1	Kvarnbergsskolan	79,1	Segeltorpsskolan	8,8	66,6
Kvarnbergsskolan	228,6	Trångsundsskolan	74,2	Kvarnbergsskolan	10,2	77,6
Balingsnässkolan	226,7	Segeltorpsskolan	72,4	Glömstaskolan	11,4	86,4
Glömstaskolan	222,0	Annerstaskolan	65,4	Trångsundsskolan	12,8	97,4
Annerstaskolan	214,2	Glömstaskolan	61,0	Östra grundskolan	18,5	141
Östra grundskolan	203,5	Östra grundskolan	57,0	Vårbyskolan	29,1	221
Vårbyskolan	186,6	Vårbyskolan	43,1	Annerstaskolan	34,1	260



LÄRANDE – ÅK 9 – Samtliga skolor med resultat som är lägre i förhållande till index

ÅK 9	Merit 23	ÅK 9	Minst E 23	ÅK 9	Andel obehöriga	Index
Källbrinksskolan	250,9	Källbrinksskolan	89,1	Kungsklippeskolan	5,5	42,1
Vistaskolan	247,1	Kungsklippeskolan	85,7	Källbrinksskolan	6,3	47,6
Trångsundsskolan	239,0	Vistaskolan	85,4	Vistaskolan	6,6	50,2
Kungsklippeskolan	238,3	Balingsnässkolan	82,3	Balingsnässkolan	6,7	50,7
Segeltorpsskolan	230,1	Kvarnbergsskolan	79,1	Segeltorpsskolan	8,8	66,6
Kvarnbergsskolan	228,6	Trångsundsskolan	74,2	Kvarnbergsskolan	10,2	77,6
Balingsnässkolan	226,7	Segeltorpsskolan	72,4	Glömstaskolan	11,4	86,4
Glömstaskolan	222,0	Annerstaskolan	65,4	Trångsundsskolan	12,8	97,4
Annerstaskolan	214,2	Glömstaskolan	61,0	Östra grundskolan	18,5	141
Östra grundskolan	203,5	Östra grundskolan	57,0	Vårbyskolan	29,1	221
Vårbyskolan	186,6	Vårbyskolan	43,1	Annerstaskolan	34,1	260

LÄRANDE – ÅK 9 – Skolor med högst resultat i förhållande till index

ÅK 9	Merit 23	ÅK 9	Minst E 23	ÅK 9	Andel obehöriga	Index
Källbrinksskolan	250,9	Källbrinksskolan	89,1	Kungsklippeskolan	5,5	42,1
Vistaskolan	247,1	Kungsklippeskolan	85,7	Källbrinksskolan	6,3	47,6
Trångsundsskolan	239,0	Vistaskolan	85,4	Vistaskolan	6,6	50,2
Kungsklippeskolan	238,3	Balingsnässkolan	82,3	Balingsnässkolan	6,7	50,7
Segeltorpsskolan	230,1	Kvarnbergsskolan	79,1	Segeltorpsskolan	8,8	66,6
Kvarnbergsskolan	228,6	Trångsundsskolan	74,2	Kvarnbergsskolan	10,2	77,6
Balingsnässkolan	226,7	Segeltorpsskolan	72,4	Glömstaskolan	11,4	86,4
Glömstaskolan	222,0	Annerstaskolan	65,4	Trångsundsskolan	12,8	97,4
Annerstaskolan	214,2	Glömstaskolan	61,0	Östra grundskolan	18,5	141
Östra grundskolan	203,5	Östra grundskolan	57,0	Vårbyskolan	29,1	221
Vårbyskolan	186,6	Vårbyskolan	43,1	Annerstaskolan	34,1	260



LÄRANDE – ÅK 9 – Skolor med högst resultat i förhållande till index

ÅK 9	Merit 23	ÅK 9	Minst E 23	ÅK 9	Andel obehöriga	Index
Källbrinksskolan	250,9	Källbrinksskolan	89,1	Kungsklippeskolan	5,5	42,1
Vistaskolan	247,1	Kungsklippeskolan	85,7	Källbrinksskolan	6,3	47,6
Trångsundsskolan	239,0	Vistaskolan	85,4	Vistaskolan	6,6	50,2
Kungsklippeskolan	238,3	Balingsnässkolan	82,3	Balingsnässkolan	6,7	50,7
Segeltorpsskolan	230,1	Kvarnbergsskolan	79,1	Segeltorpsskolan	8,8	66,6
Kvarnbergsskolan	228,6	Trångsundsskolan	74,2	Kvarnbergsskolan	10,2	77,6
Balingsnässkolan	226,7	Segeltorpsskolan	72,4	Glömstaskolan	11,4	86,4
Glömstaskolan	222,0	Annerstaskolan	65,4	Trångsundsskolan	12,8	97,4
Annerstaskolan	214,2	Glömstaskolan	61,0	Östra grundskolan	18,5	141
Östra grundskolan	203,5	Östra grundskolan	57,0	Vårbyskolan	29,1	221
Vårbyskolan	186,6	Vårbyskolan	43,1	Annerstaskolan	34,1	260



LÄRANDE – ÅK 9 – Samtliga skolor med resultat som är lika/högre i förhållande till index

ÅK 9	Merit 23	ÅK 9	Minst E 23	ÅK 9	Andel obehöriga	Index
Källbrinksskolan	250,9	Källbrinksskolan	89,1	Kungsklippeskolan	5,5	42,1
Vistaskolan	247,1	Kungsklippeskolan	85,7	Källbrinksskolan	6,3	47,6
Trångsundsskolan	239,0	Vistaskolan	85,4	Vistaskolan	6,6	50,2
Kungsklippeskolan	238,3	Balingsnässkolan	82,3	Balingsnässkolan	6,7	50,7
Segeltorpsskolan	230,1	Kvarnbergsskolan	79,1	Segeltorpsskolan	8,8	66,6
Kvarnbergsskolan	228,6	Trångsundsskolan	74,2	Kvarnbergsskolan	10,2	77,6
Balingsnässkolan	226,7	Segeltorpsskolan	72,4	Glömstaskolan	11,4	86,4
Glömstaskolan	222,0	Annerstaskolan	65,4	Trångsundsskolan	12,8	97,4
Annerstaskolan	214,2	Glömstaskolan	61,0	Östra grundskolan	18,5	141
Östra grundskolan	203,5	Östra grundskolan	57,0	Vårbyskolan	29,1	221
Vårbyskolan	186,6	Vårbyskolan	43,1	Annerstaskolan	34,1	260

RESULTATREDOVISNING

ANDELEN LEGITIMERADE LÄRARE SKA ÖKA

ANDELEN LEGITIMERADE LÄRARE SKA ÖKA

KOMMUN	Typ av huvudman	2022-2023	2021-2022
Riket	Samtliga	70,8	71,0
Riket	Kommunal	71,8	72,0
Riket	Enskild	63,9	64,2
Huddinge	Samtliga	79,9	83,8
Huddinge	Kommunal	80,3	84,9
Huddinge	Enskild	76,8	75,3
Botkyrka	Samtliga	78,1	75,9
Botkyrka	Kommunal	79,5	78,4
Botkyrka	Enskild	69,6	61,9
Haninge	Samtliga	73,3	71,4
Haninge	Kommunal	76,7	73,7
Haninge	Enskild	59,3	60,3
Stockholm	Samtliga	84,5	83,4
Stockholm	Kommunal	87,6	86,3
Stockholm	Enskild	74,2	73,7

ANDELEN LEGITIMERADE LÄRARE SKA ÖKA

Kommun/kommunförbund	Typ av huvudman	Andel med lärarlegitimation och behörighet i minst ett ämne 2023	Andel med lärarlegitimation och behörighet i minst ett ämne 2022	Totalt antal
Malmö	Kommunal	82,1	80,8	94
Huddinge	Kommunal	80,3	84,9	74
Örebro	Kommunal	79,7	80,9	57
Uppsala	Kommunal	87,9	87,0	39
Lund	Kommunal	86,8	86,4	31
Åtvidaberg	Kommunal	84,8	87,1	30
Skövde	Kommunal	78,5	79,9	29
Ängelholm	Kommunal	85,3	88,2	28
Borås	Kommunal	74,1	74,7	27
Svedala	Kommunal	84,5	90,0	27
Varberg	Kommunal	84,7	86,3	24
Ystad	Kommunal	86,7	85,6	24
Göteborg	Kommunal	83,8	84,2	23
Lerum	Kommunal	81,7	84,1	23
Gotland	Kommunal	75,6	78,1	22



ÖKAD LÄRARTÄTHET

	Antal elever per lärare (heltidstj.)
	Totalt
Samtliga kommuner	11,8
Storstäder	12,3
Pendlingskommun nära storstad	13,1
Större stad	11,7
Pendlingskommun nära större stad	11,6
Lågpendlingskommun nära större stad	11,3
Mindre stad/tätort	11,3
Pendlingskommun nära mindre stad/tätort	10,8
Landsbygdskommun	10,7
Landsbygdskommun med besöksnäring	10,6



ÖKAD LÄRARTÄTHET

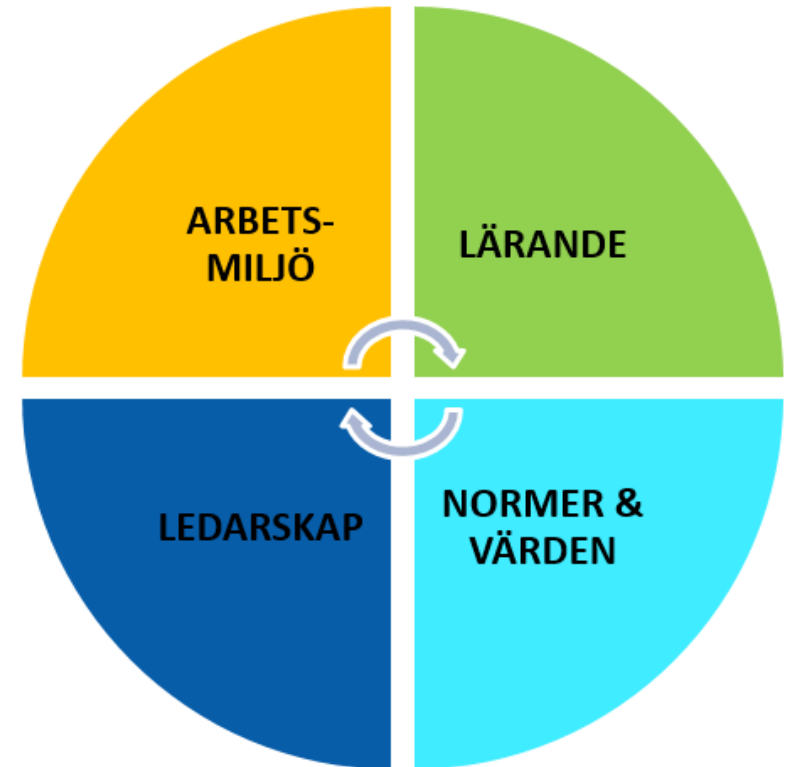
	Antal elever/lärare 2021-2022	Antal elever/lärare 2022-2023
Huddinge total	15,1	13,5
Riket total	12,0	11,8
Stockholms län total	13,3	13,2
Botkyrka total	13,7	14,0
Haninge total	13,6	13,3
Stockholm total	12,8	12,8

	Antal elever per lärare (heltidstj.)
	Totalt
Samtliga kommuner	11,8
Storstäder	12,3
Pendlingskommun nära storstad	13,1
Större stad	11,7
Pendlingskommun nära större stad	11,6
Lågpendlingskommun nära större stad	11,3
Mindre stad/tätort	11,3
Pendlingskommun nära mindre stad/tätort	10,8
Landsbygdskommun	10,7
Landsbygdskommun med besöksnäring	10,6



MÅL LÄSÅRET 2023-2024 – LÄRANDE

- Skolans resultat gällande minst E i lästa ämnen och meritvärdet ska öka.



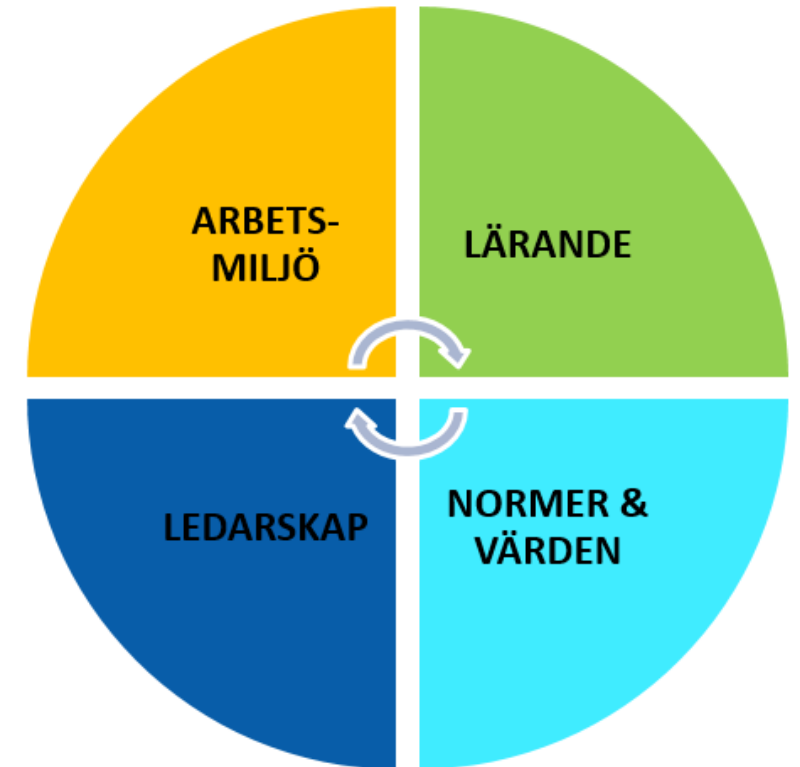


RESULTATREDOVISNING

NORMER & VÄRDEN

MÅL LÄSÅRET 2022-2023 – NORMER & VÄRDEN

- Elevernas nöjdhet med skolan ska öka.
- Elevernas upplevelse av trygghet och studiero ska öka.
- Eleverna ska i högre grad uppleva att de är delaktiga i arbetet med att ta fram skolans ordningsregler.



ELEVERNAS NÖJDHET MED SKOLAN SKA ÖKA

ÅK F-3	HUDDINGE VT-23	MELLERSTA/ NORDVÄSTRA	SYDVÄSTRA/ ÖSTRA
Nöjdhet	81	83	79

ÅK 4-6	HUDDINGE VT-23	MELLERSTA/ NORDVÄSTRA	SYDVÄSTRA/ ÖSTRA
Nöjdhet	67	65	70

ÅK 7-9	HUDDINGE VT-23	MELLERSTA/ NORDVÄSTRA	SYDVÄSTRA/ ÖSTRA
Nöjdhet	56	57	56

ELEVERNAS TRYGGHET & STUDIERO SKA ÖKA

ÅK F-3	HUDDINGE VT-23	MELLERSTA/ NORDVÄSTRA	SYDVÄSTRA/ ÖSTRA
Studiero	X	X	X
Trygghet	71	76	66

ÅK 4-6	HUDDINGE VT-23	MELLERSTA/ NORDVÄSTRA	SYDVÄSTRA/ ÖSTRA
Studiero	48	47	48
Trygghet	75	76	73

ÅK 7-9	HUDDINGE VT-23	MELLERSTA/ NORDVÄSTRA	SYDVÄSTRA/ ÖSTRA
Studiero	48	48	47
Trygghet	67	69	67

ELEVERNAS UPPLEVELSE AV DELAKTIGHET I ARBETET MED ORDNINGSGREGLERNA SKA ÖKA

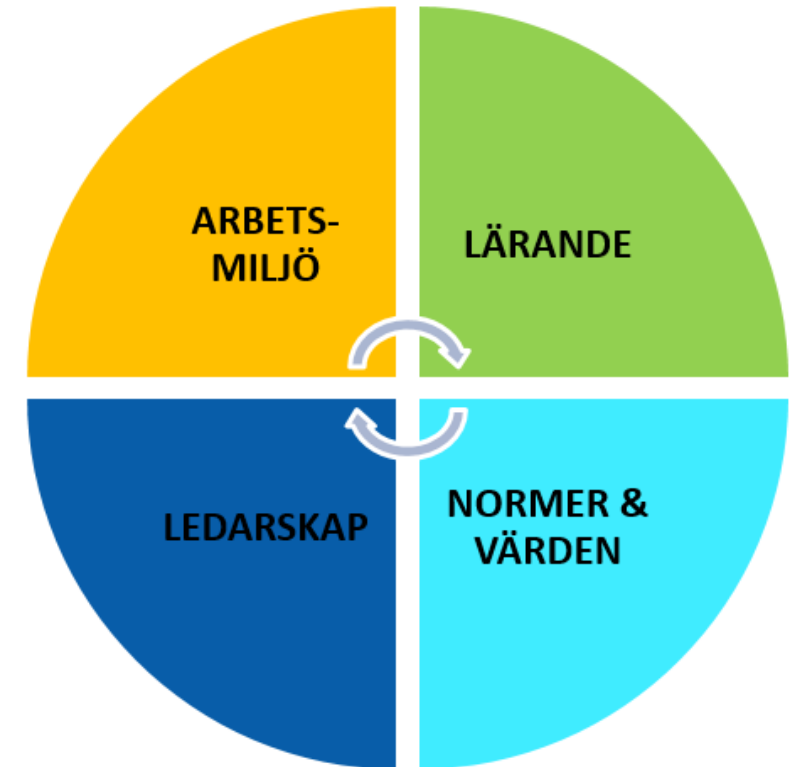
ÅK F-3	HUDDINGE VT-23	MELLERSTA/ NORDVÄSTRA	SYDVÄSTRA/ ÖSTRA
Ordningsregler	X	X	X

ÅK 4-6	HUDDINGE VT-23	MELLERSTA/ NORDVÄSTRA	SYDVÄSTRA/ ÖSTRA
Ordningsregler	61	61	61

ÅK 7-9	HUDDINGE VT-23	MELLERSTA/ NORDVÄSTRA	SYDVÄSTRA/ ÖSTRA
Ordningsregler	30	30	30

MÅL LÄSÅRET 2023-2024 – NORMER & VÄRDEN

- Elevernas nöjdhet med skolan ska öka.
- Elevernas upplevelse av trygghet ska öka.
- Elevernas upplevelse av studiero ska öka.
- Eleverna ska i högre grad uppleva att de är delaktiga i arbetet med att ta fram skolans ordningsregler.



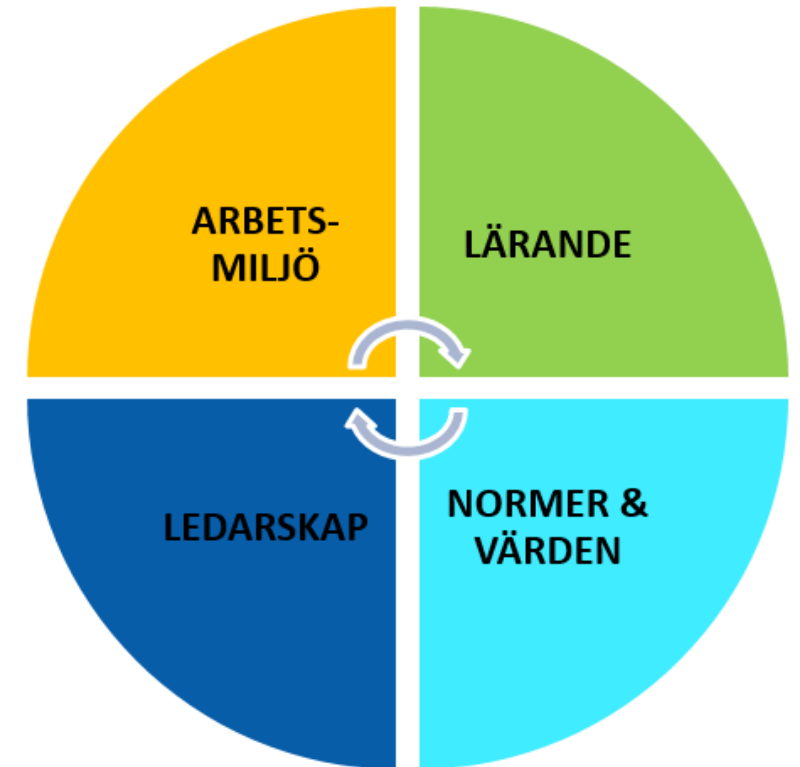


RESULTATREDOVISNING

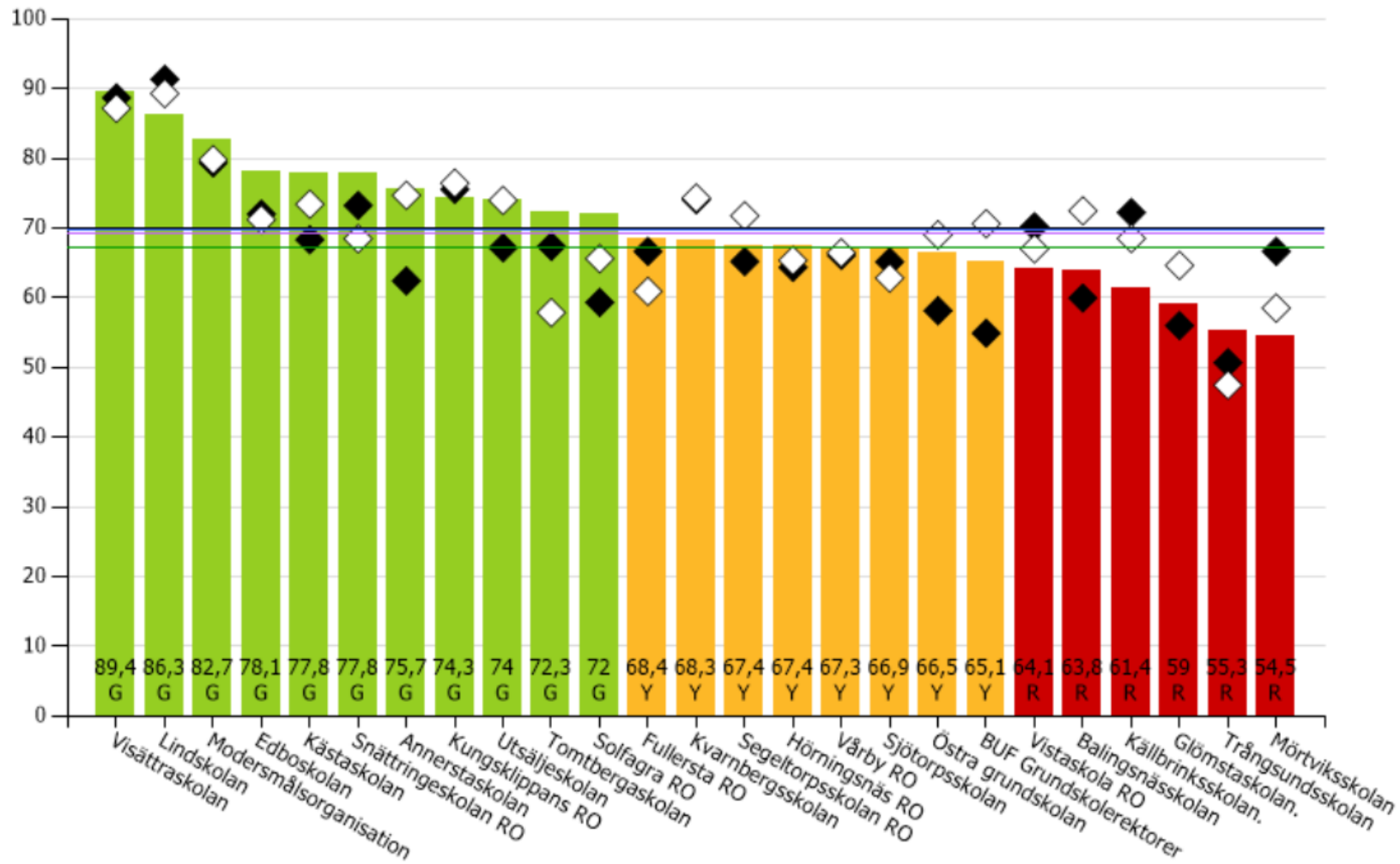
LEDARSKAP

MÅL LÄSÅRET 2022-2023 – LEDARSKAP

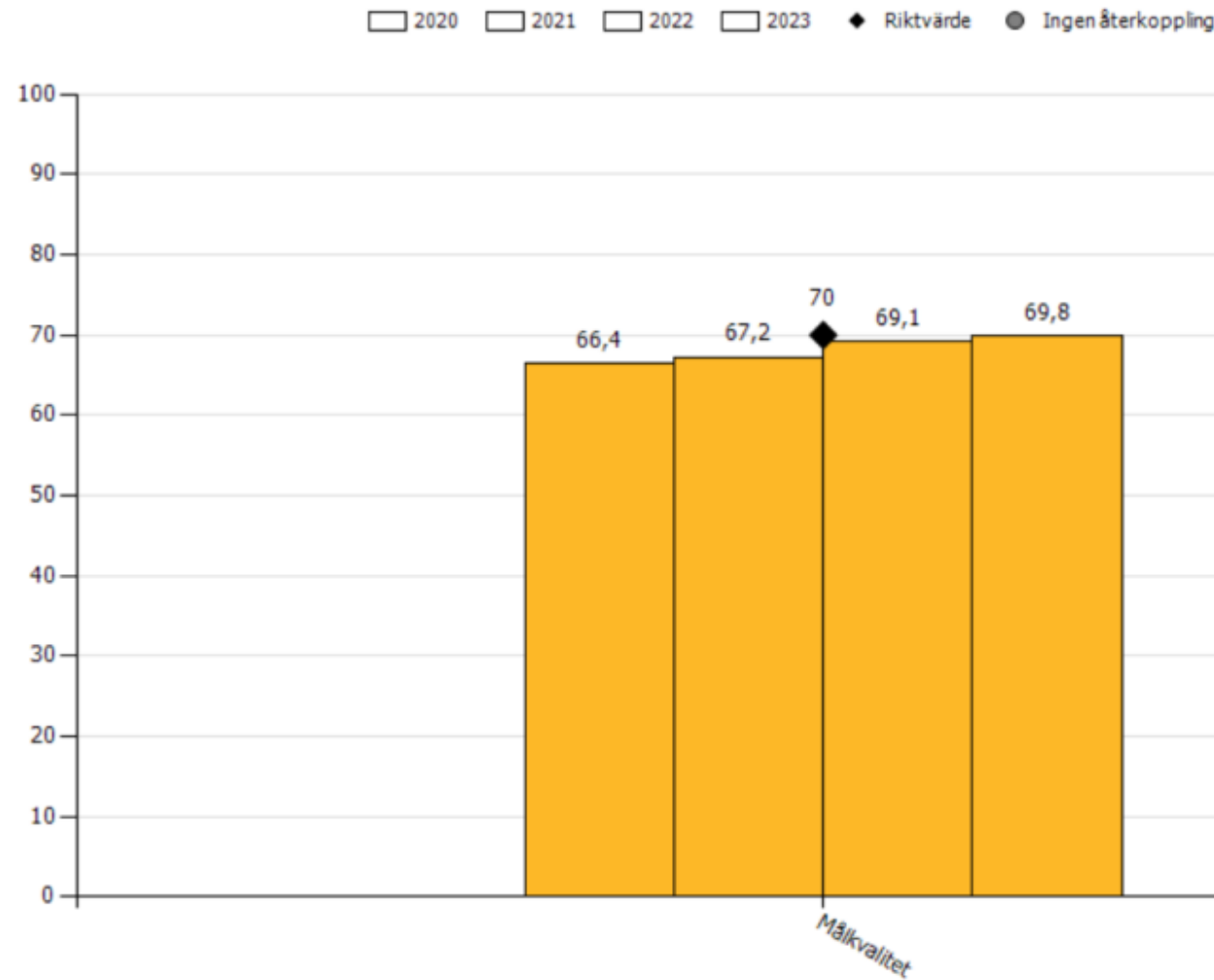
- Skolans resurser ska fördelas enligt nämndens givna riktlinjer kring chefstätheten. – Redovisas av UD
- Målkvaliten i våra skolor ska öka.



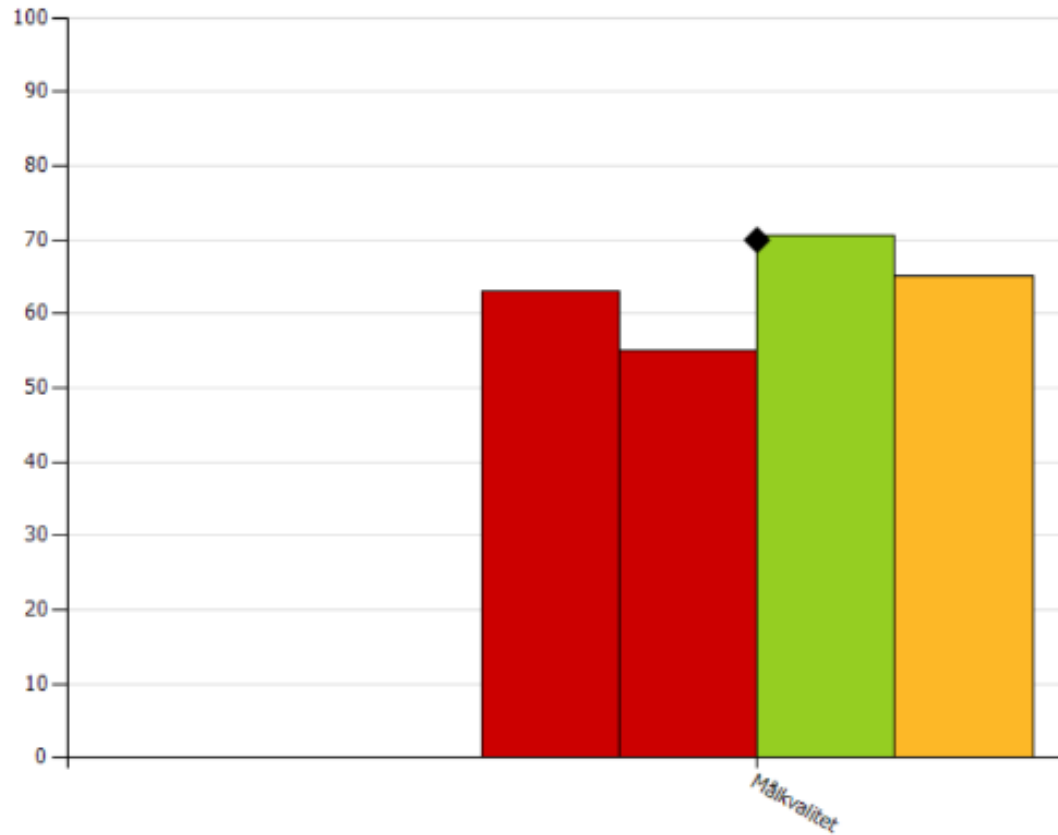
MÅLKVALITEN I VÅRA SKOLOR SKA ÖKA



MÅLKVALITEN I VÅRA SKOLOR SKA ÖKA



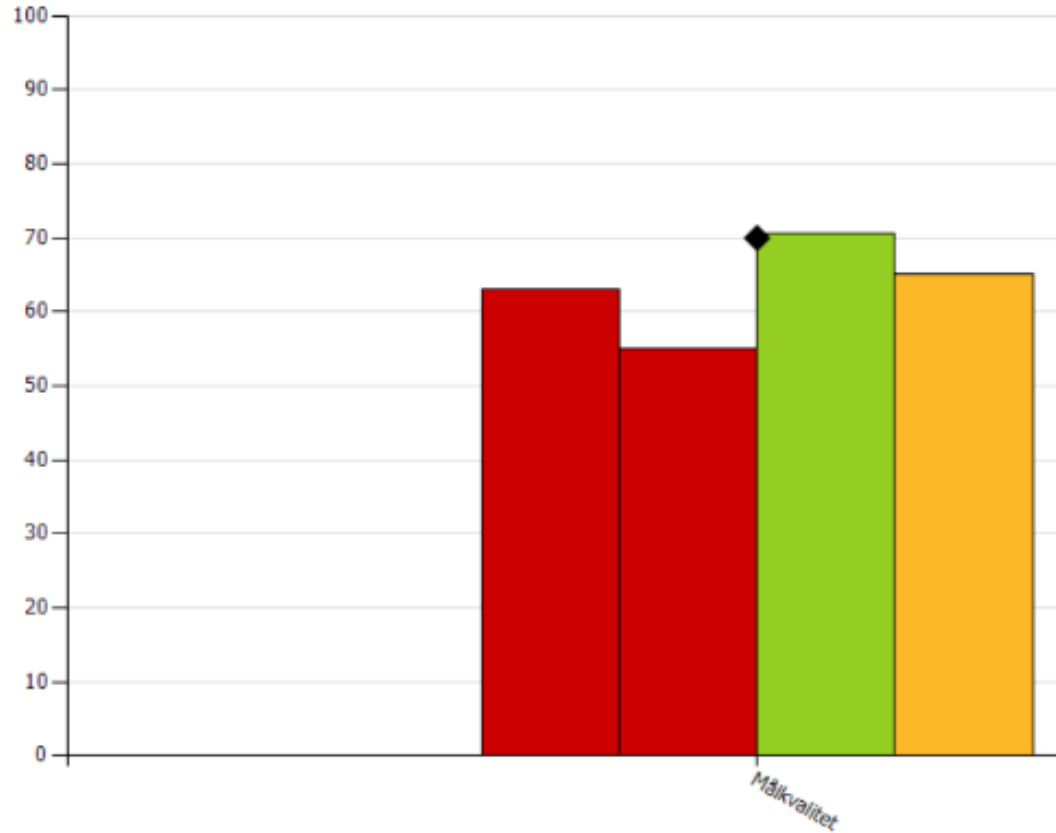
MÅLKVALITEN I VÅRA SKOLOR SKA ÖKA



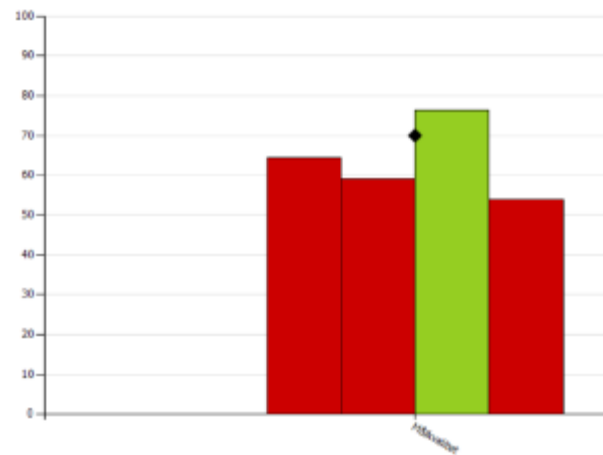
Grundskolors rektorer 2020-2023



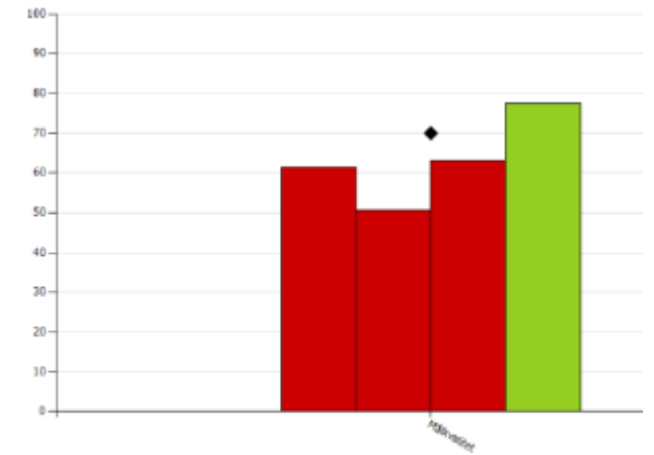
MÅLKVALITEN I VÅRA SKOLOR SKA ÖKA



Grundskolors rektorer 2020-2023



Rektorer
Mellersta/Nordvästra 2020-2023

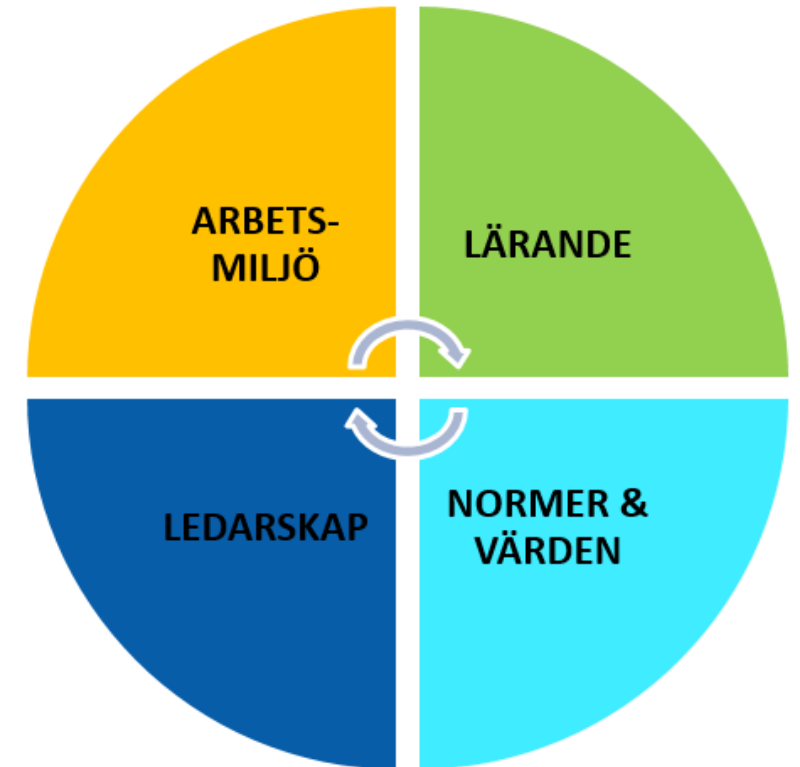


Rektorer
Sydvästra/Östra 2020-2023

MÅL LÄSÅRET 2023-2024 – LEDARSKAP

- Skolan ska ha en budget i balans.
- Skolans resurser ska fördelas enligt nämndens givna riktlinjer kring chefstätheten.
- Medarbetarna ska i allt högre utsträckning vara nöjda med ledarskapet. Fortsatt fokus på en ökad målkvalitet.

Målkvalitet, Ledarskap, Effektivitet och Återkoppling



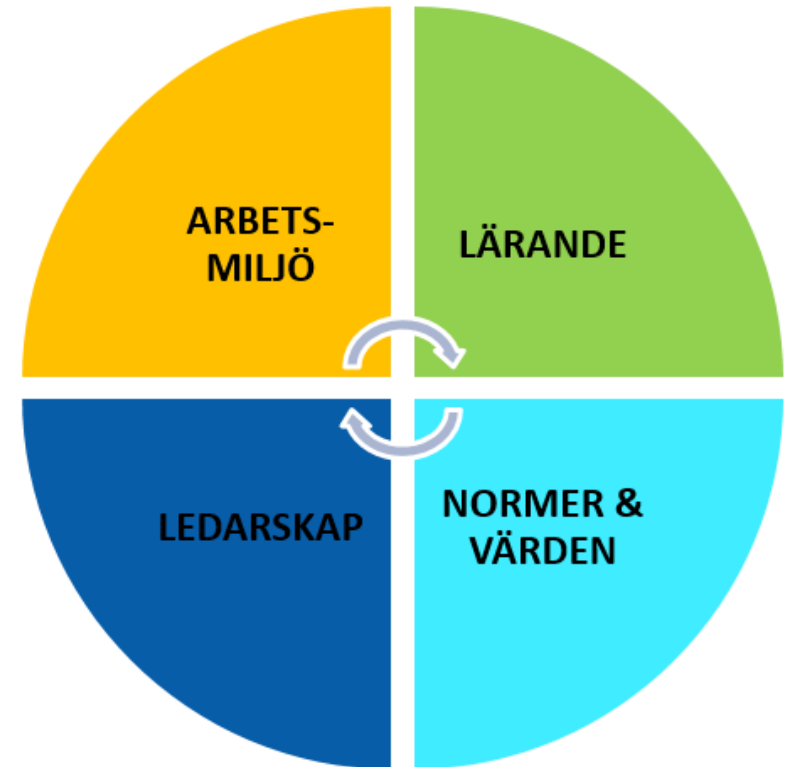


RESULTATREDOVISNING

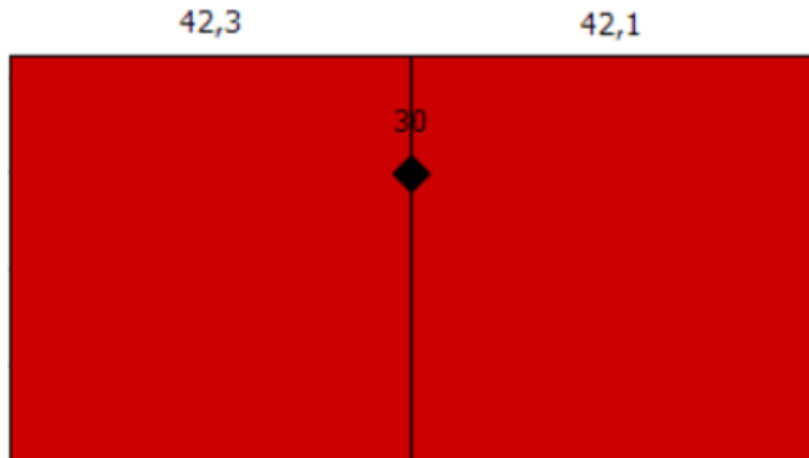
ARBETSMILJÖ

MÅL LÄSÅRET 2022-2023 – ARBETSMILJÖ

- Den arbetsrelaterade utmattningen ska minska.

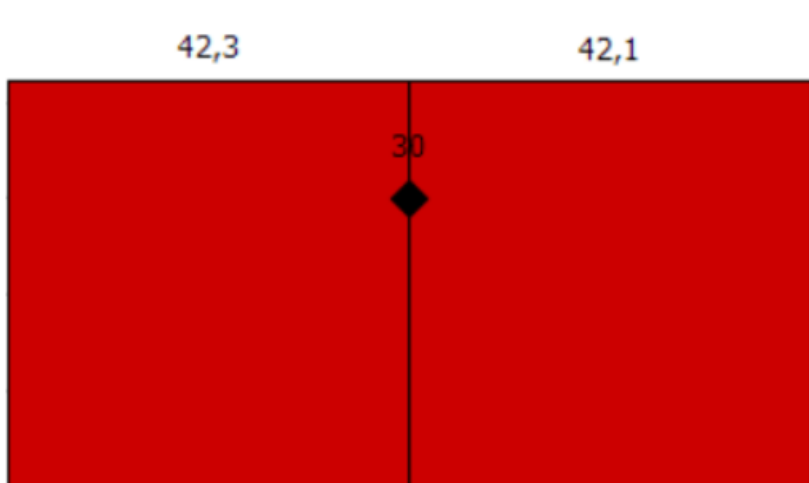


DEN ARBETSRELATERADE UTMATTNINGEN SKA MINSKA – MEDARBETARNA

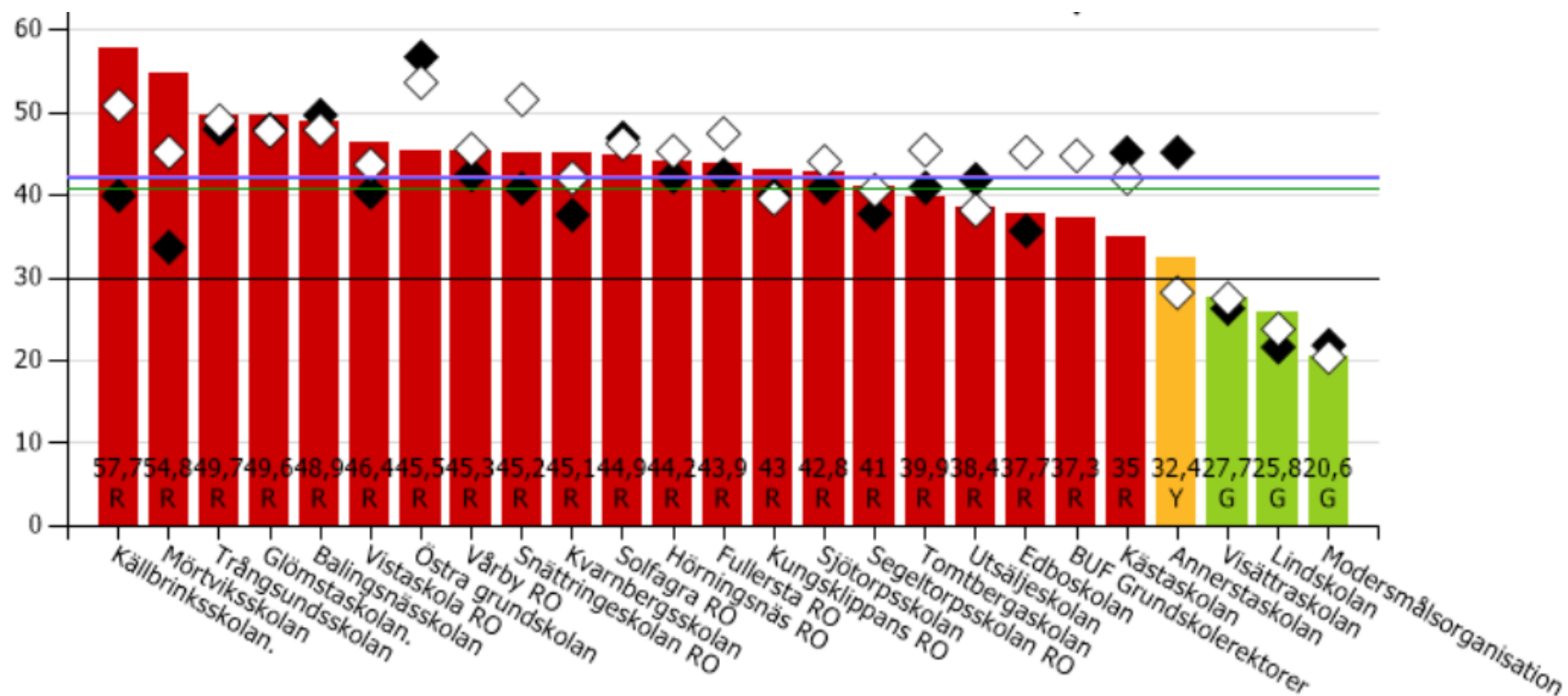


Medarbetarna i grundskolorna 2022 och 2023

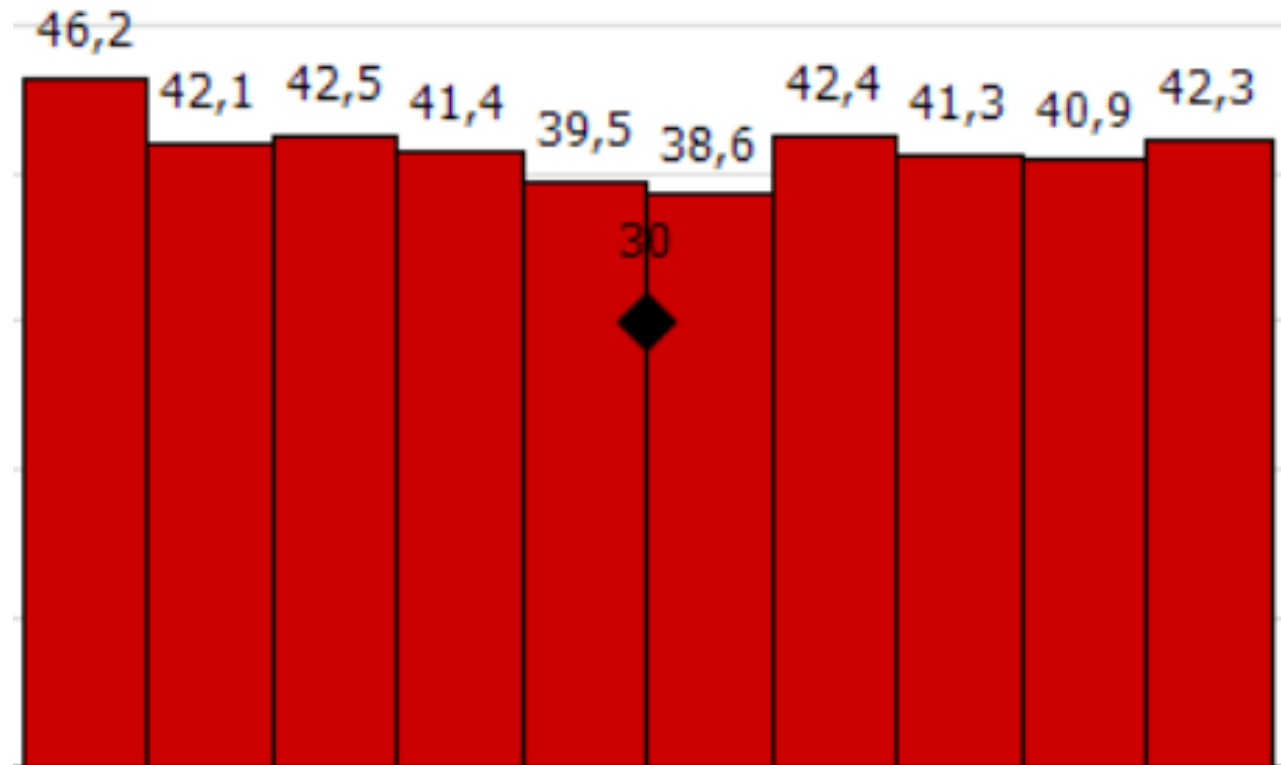
DEN ARBETSRELATERADE UTMATTNINGEN SKA MINSKA – MEDARBETARNA



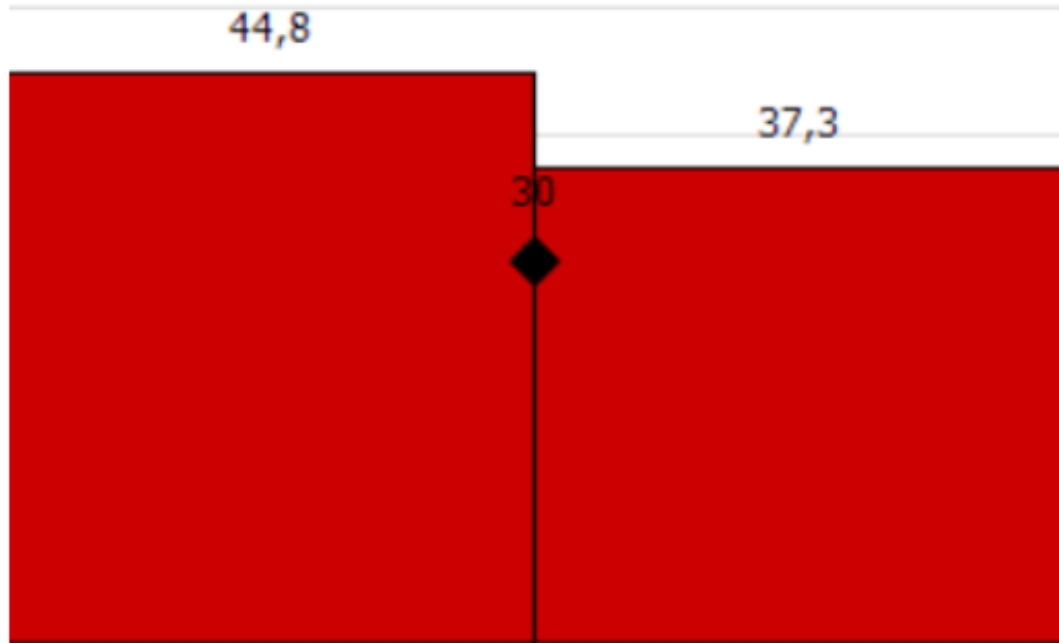
Medarbetarna i grundskolorna 2022 och 2023



DEN ARBETSRELATERADE UTMATTNINGEN SKA MINSKA – MEDARBETARNA

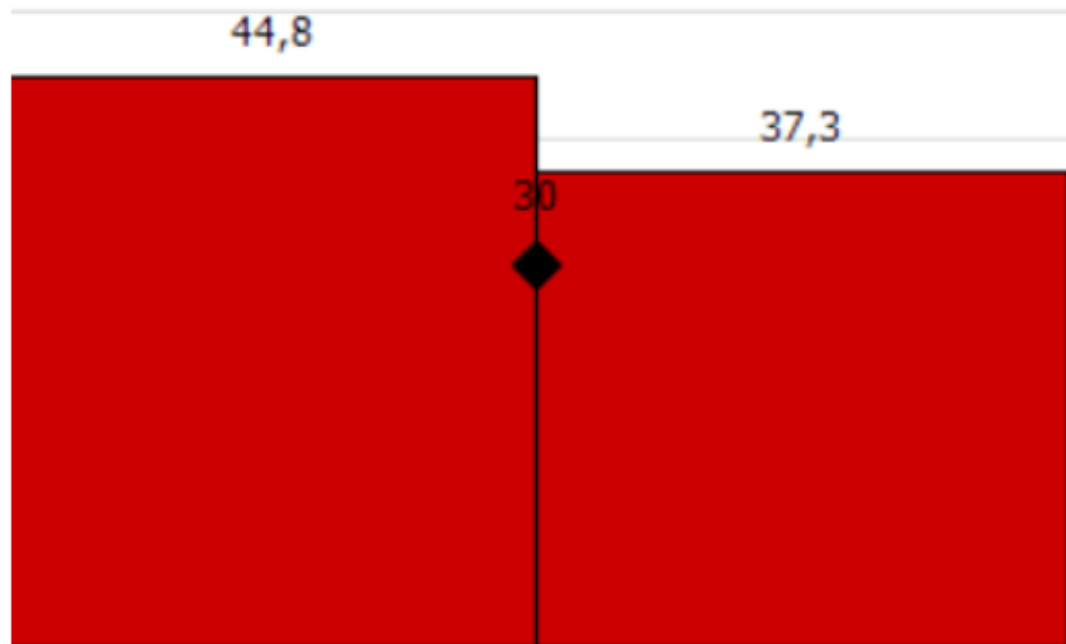


DEN ARBETSRELATERADE UTMATTNINGEN SKA MINSKA - REKTORERNA

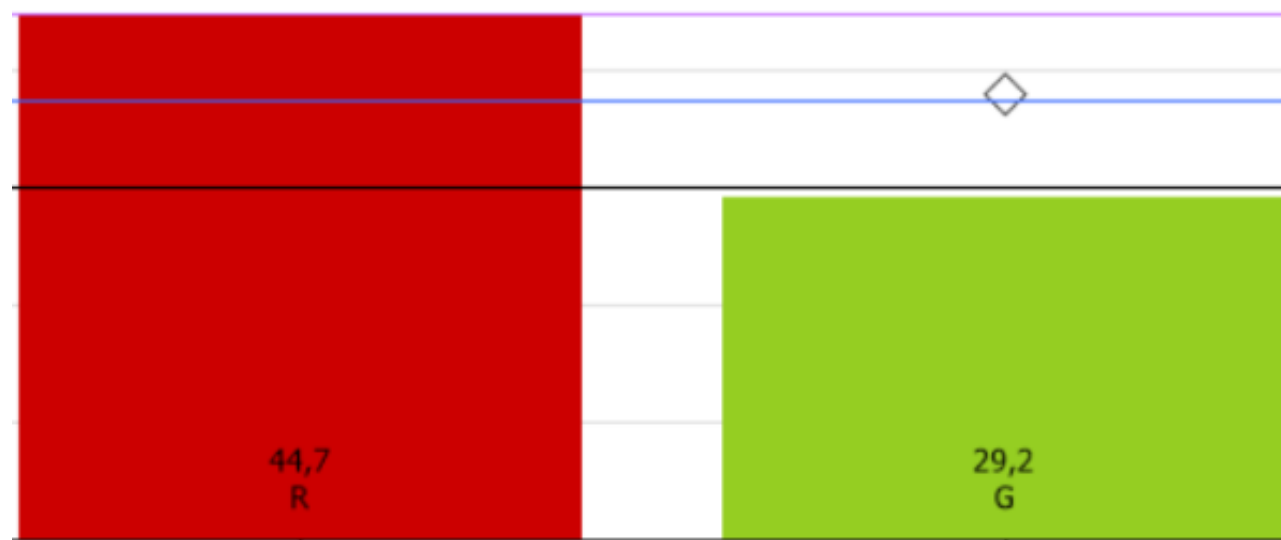


Rektorerne 2022 och 2023

DEN ARBETSRELATERADE UTMATTNINGEN SKA MINSKA - REKTORERNA



Rektorer 2022 och 2023



Grundskoleavdelningen rektorer...

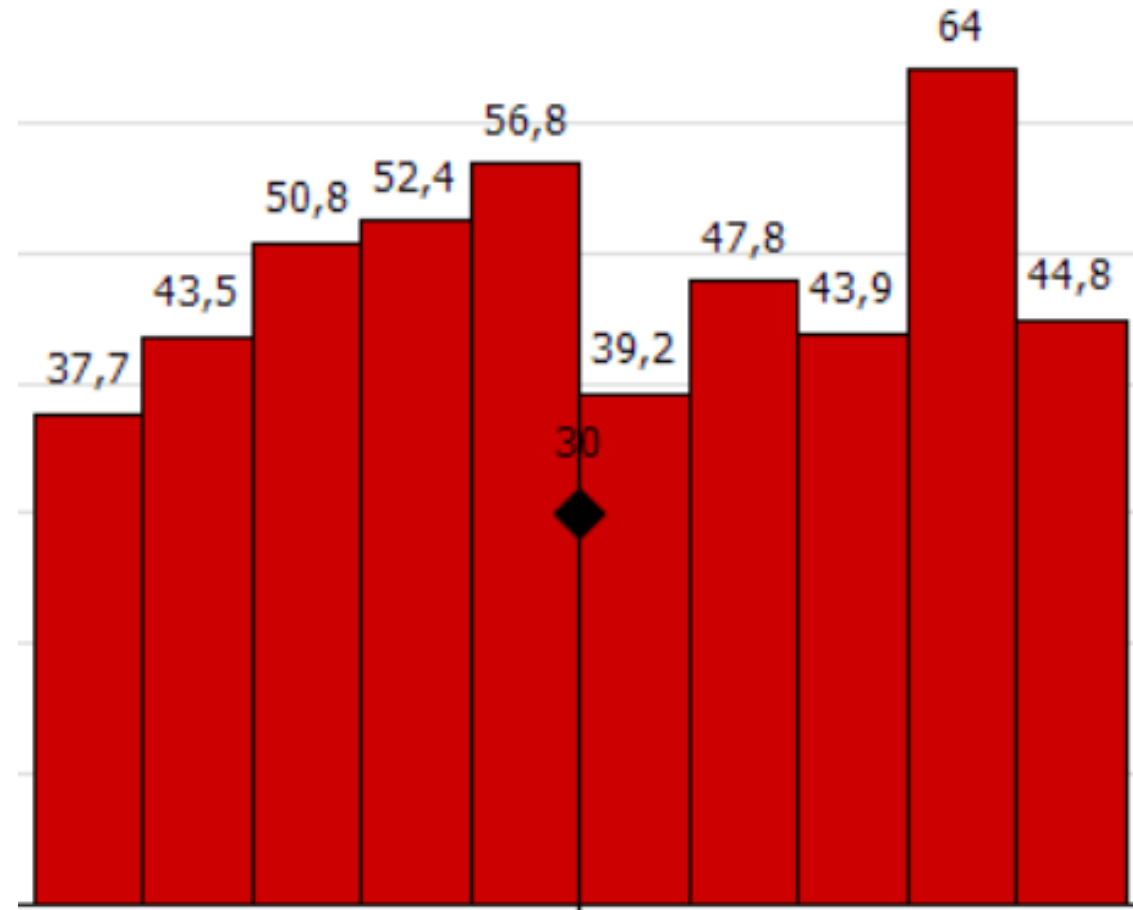
Mellersta/Nordvästra

Grundskoleavdelningen rektorer...

Sydvästra/Östra



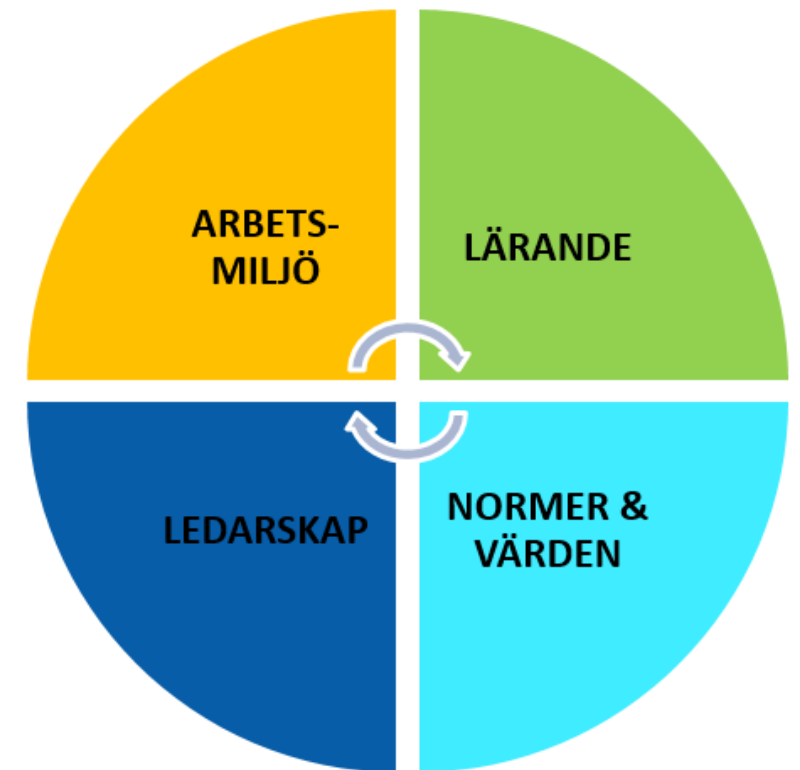
DEN ARBETSRELATERADE UTMATTNINGEN SKA MINSKA - REKTORERNA



MÅL LÄSÅRET 2023-2024 – LEDARSKAP

- Den arbetsrelaterade utmattningen ska minska.
- Medarbetarna ska i allt högre utsträckning trivas och må bra på sin arbetsplats – En förbättrad medarbetarprofil.

Socialt klimat, Delaktighet, Lärande i arbetet och Medarbetarskapet





LÄS MER!



GSN-2023/972

SYSTEMATISKT KVALITETSARBETE - UPPFÖLJNING & PLANERING



HUDDINGES GRUNDSKOLOR

Uppföljning 2023-2024

Planering 2024-2025