

## Kv Gymnasiet i Huddinge, kontorshuset

Antikvarisk konsekvensbeskrivning

2023-12-05

Rev 2023-12-15



Omslagsfoto: Lars Olson, HOS Arkitekter, 2020.

HOS Arkitekter AB    Åsögatan 113    116 24 Stockholm    tel 08 452 04 70    [www.hosark.se](http://www.hosark.se)

## Bakgrund och syfte

På uppdrag av HusF har HOS Arkitekter har fått i uppdrag att ta fram en antikvarisk konsekvensbeskrivning för en eventuell rivning av kontorshuset vid Gymnasietorget vid Huddinge gymnasium. Vid kommande förtätning med bl a bostäder i kvarterets östra del har man svårt att hitta en långsiktig användning av byggnaden samt att renoveringsbehov föreligger. Nuvarande verksamhet flyttar ur bygganden när ett nytt kommunhus byggs där kommunens verksamheter samlas, och efterfrågan på kontorslokaler i området är låg. Byggnaden är i stort behov av renovering av bl a tak, risk föreligger för nedfall av fasadtegel, fuktskador förekommer och sanering behövs.

Syftet med konsekvensanalysen är att utreda vilka konsekvenser en rivning av kontorshuset skulle få för platsens kulturhistoriska värden, samt hur man vid kommande utveckling bäst tar till vara befintliga kulturvärden.

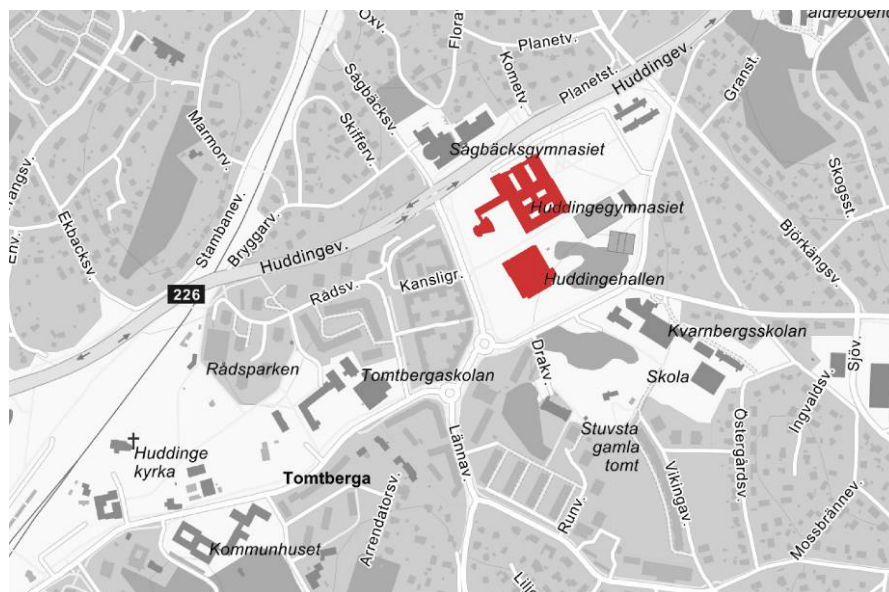
2020 gjordes en kulturmiljöutredning för Kv Gymnasiet innefattande byggnaderna runt gymnasietorget; kontorshuset, aulan, gymnasiet och sim- och idrottshallen, där kvarterets och byggnadernas exteriöra kulturvärden fastställdes. Följande konsekvensbeskrivning baseras på värdebeskrivningen i kulturmiljöutredningen. I kulturmiljöutredningen finns också en utförligare historik för samtliga byggnader runt gymnasietorget.



*Gymnasietorget vid torget med aulan, kontorshuset och gymnasiebyggnaden längst till höger i bild. Foto 2020.*

Konsekvensanalysen har utförts av antikvarie Anna Ulfsson, certifierad Sakkunnig avseende kulturvärden. Granskning av arkitekt SAR/MSA Lars Olson, HOS Arkitekter AB.

Fastighetsuppgifter  
Kv Gymnasiet 4,  
Gymnasietorget 1,  
Huddinge kommun.



Karta Eniro



Kv Gymnasiet 4, kontorshuset markerat med rött. Utsnitt av situationsplan HMXW Arkitekter.

## Kortfattad historik

Huddinge gymnasium och fritidscentrum började planeras 1968. Ny detaljplan antogs 1970. Man började bygga 1970 och byggnaderna stod färdiga 1973. Arkitekt var Åke E Lindqvist.

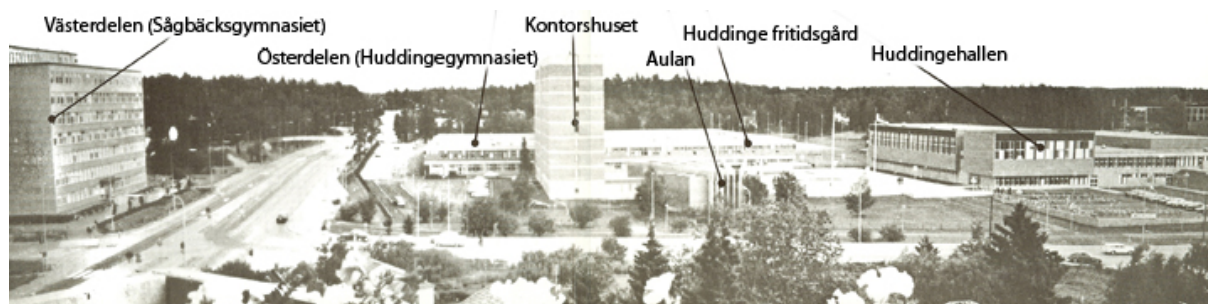


Hörnet Huddingevägen/Lännavägen.  
Foto 1969 eller -70, Ingvar Larsson.



Foto från byggtiden. Foto från mapio.net.

Kontorshuset/administrationsbyggnaden är placerat vid gymnasietorget nordvästra sida med gymnasiet i öster, idrottshallen i söder och aulan vid togets västra sida. Kontorshuset och aulan är sammanbyggda genom en länk, entré till aulan sker genom kontorshusets entré.



Huddingegymnasiet 1973. Foto från [www.huddinge.se/huddingegymnasiet](http://www.huddinge.se/huddingegymnasiet)

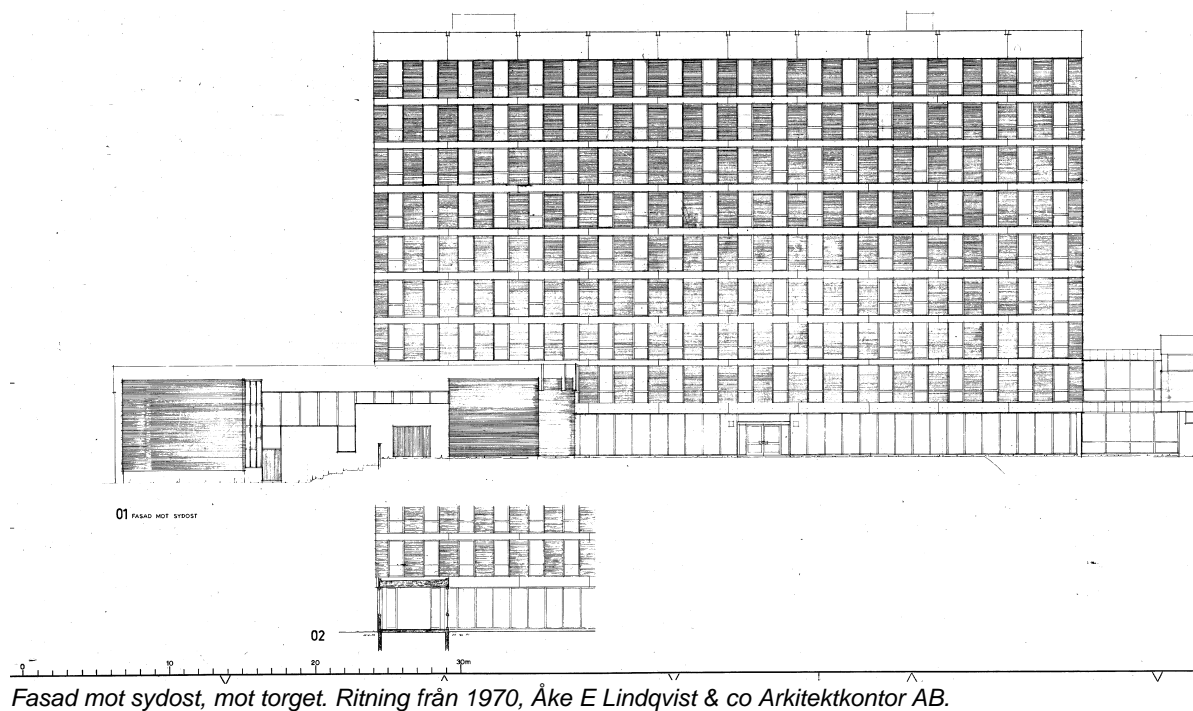
Den höga kontorsbyggnaden kallades administrationsbyggnaden och innehöll ursprungligen gymnasieskolans administration och Huddinge kommuns skolförvaltning. 1998 byggdes huset om invändigt till kommundelskontor på våning 5 och 6. Byggnaden är placerad som en pendang till Sågbäcksgymnasiet på motstående sida Huddingevägen. Byggnaderna har samma höjd och utbredning med långsidorna längs genomfartsvägen.

## Byggnadsbeskrivning

Kontorshuset i tio våningar inkl källare är placerat med långsidan mot torget mellan aulan och gymnasiet låga byggnad. I bottenvåningen är kontorshuset sammanlänkat med glasade förbindelsegångar till aulan resp gymnasiet. Kontorshuset har entréer både mot torget och på motsatt sida mot Huddingevägen.

Byggnaden har betongstomme, fasader klädda med tegel mellan horisontella band av betong där bjälklagskanten sticker fram, och platt tak med plåtbeklädda kanter. Kontorshuset har en sockelvåning med fasad av rå betong med stående brädforn, fasaden däröver av fasadtegel mellan horisontella band av betong runt huset som markerar varje våningsplan. Under fönstren sitter mörka blinderingar mellan vertikala fönsterpelare av tegel, blinderingarna tillkom vid en renovering 1990.

Fönstren var ursprungligen av brunlaserat trä och bröstningen troligen ursprungligen av fasadglas. Entrépartier var ursprungligen av mörkeloxerad aluminium, senare ersatta av ljusa aluminiumprofiler. 1989 renoverades fönstren på den södra fasaden mot torget; befintliga trädetaljer på fönstren kläddes med ljusa aluminiumprofiler för att stå emot väderpåverkan. Trapphuset mot norr markeras i fasaden med utskjutande vertikala balkar av rå betong med mellanliggande smala fönsterband. Dessa vertikala betongelement återkommer på aulans fasad och även i andra byggnader ritade av Åke E Lindqvist, t ex Högdalshallen från 1967.



I bottenvåningens förbindelsegång mellan aulan och gymnasiet finns konstnärlig utsmyckning i form av ett antal fristående figurblästrade och målade betongmurar utförda av Lasse Lindqvist och Bror Petersson.



Konstnärlig utsmyckning på betongskärmar i bottenvåningens förbindelsegång. Foton 2023.

Kontorshuset har en tidstypisk gestaltning från en tid som präglas av senmodernismens ideal då konstruktionselement och material som rå betong fick vara synligt. Fasaden har en medveten utformning där den stora byggnadsvolymen lättas upp av indelningen i fält med tegel mellan fönster och karaktäristiska horisontella band av betong mellan raderna av fönster. Arkitekten Åke E Lindqvist har ritat flertalet skolor och simhallar. Bland hans verk med liknande karaktäristik som kontorshuset kan nämnas Högdalshallen och Södertälje nya rådhus.



*Högdalshallen byggd 1971, arkitekt Åke E Lindqvist. Foto Holger Ellgaard.*



*Nya rådhuset i Södertälje, ritat av Åke E Lindqvist 1965.*

## Kulturhistoriska värden

Värdebeskrivningen av kontorshuset är hämtad från den Kulturmiljöutredning som gjordes 2020 där miljön och samtliga byggnader runt Gymnasietorget bedömdes.

Kontorsbyggnaden har en tidstypisk arkitektur med i stort sett det ursprungliga utförandet exteriört bevarat. Förändringen av fönsterkulör från mörkt brun till ljus natureloxerad aluminium eller vitt har dock förändrat karaktären och minskar det kulturhistoriska värdet något.

Kontorsbyggnaden har ett miljöskapande värde som en del av en helhetsmiljö runt torget tillsammans med övriga byggnader, som trots olika form och storlek utgör en helhet tack vare återkommande och fasadmateriell och fasadelement.

Byggnaderna och miljön runt torget utgör också en värdefull kulturmiljö som exempel på tidstypisk samhällsbyggnad, vilket innebär socialhistoriska och historiska värden.

*Särskilt kulturhistoriskt värdefulla delar och detaljer som ej bör rivas eller förändras:*

- *Ursprungliga fasadelement av betong och tegel*
- *Fönstrens och glaspartiernas proportioner, läge och placering i fasad.*
- *Vertikala fasadelement av betong på kontorshusets nordvästfasad*
- *Miljön runt torget som sammanhängande helhet, samtliga fasader mot torget*

Sammantaget konstateras att kontorshuset har ett visst kulturhistoriskt värde som solitär byggnad genom sin tidstypiska och förhållandevis välbevarade arkitektur och ett större värde som en del i en helhetsmiljö.

## Kulturhistorisk status

I gällande detaljplan från 1970 har kvarteret innehållande gymnasium, aula, administrationsbyggnad och sim-/sporthall inget kulturhistoriskt skydd. För kulturhistoriskt värdefull bebyggelse gäller dock Plan- och bygglagens 8 kap § 13, det vill säga att det är förbjudet att förvanska särskilt kulturhistoriskt värdefull bebyggelse. För all bebyggelse gäller även varsamhetskravet i PBL 8 kap § 17 som innebär att byggnadens särart och karaktärsdrag ska tillvaratas vid ändring eller underhåll.

I den reviderade versionen av Huddinge kommuns kulturmiljöinventering; *Översyn av kulturmiljöinventering i Huddinge* från 2013 pekas gymnasiebyggnaden, aulan och administrationsbyggnaden inkl torget ut som kulturhistoriskt värdefull miljö. Byggnaderna är där rödmarkerade vilket innebär *"Känslig för tillkommande bebyggelse och ska inte komma i fråga för exploatering/förtätning"*. Vidare anges specifikt för detta kvarter att *"den enda olämpliga platsen för en exploatering är området norr om Lännavägen närmast skolans aula"*.



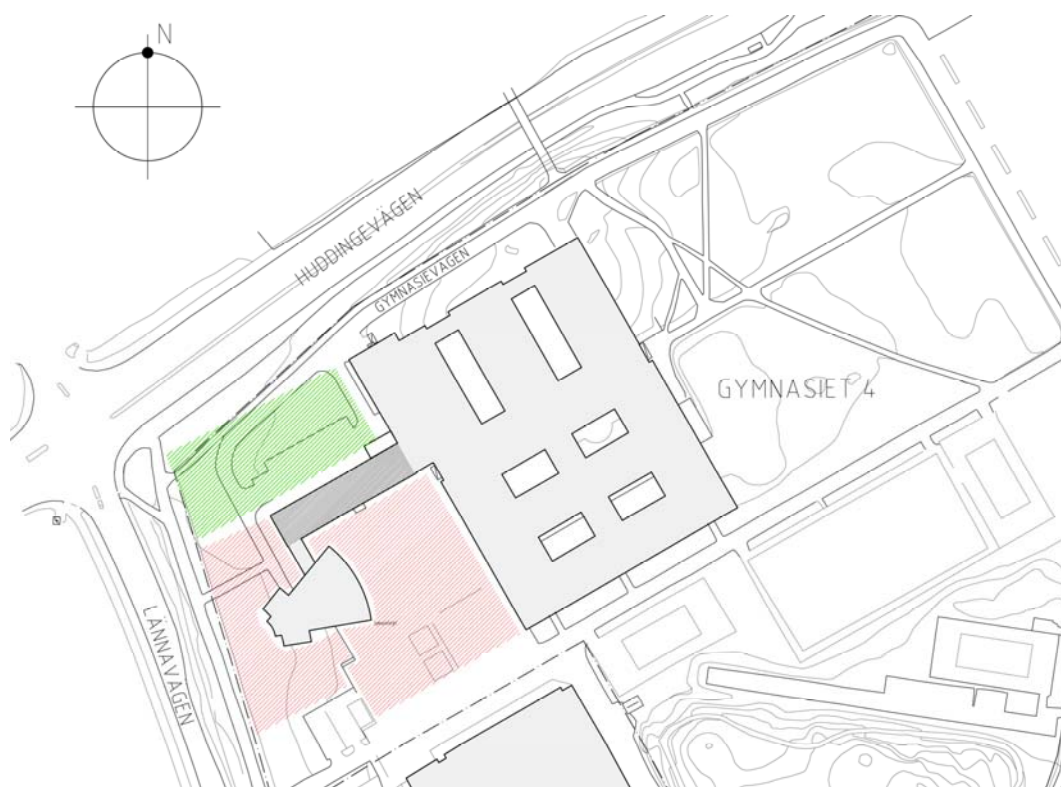
## Konsekvensanalys av rivning och riktlinjer för ny bebyggelse

Vid en eventuell rivning av kontorshuset försvinner en byggnad som utgör ett tidsdokument både arkitektoniskt och historiskt. Framför allt går en del av en arkitektoniskt sammanhållen helhetsmiljö runt Gymnasietorget förlorad. Kontorshuset fungerar också som länk mellan aula och gymnasiebyggnad. Vid en rivning av kontorshuset bör byggnaden ersättas med en ny volym som bidrar till att ytan framför kontorshusets södra entré fortsatt upplevs som ett torg. En eventuell ny byggnad bör placeras i linje med torgets norra sida.

Gymnasietorget är placerat som en sammanhållande yta mellan aulan, kontorshuset, gymnasiet och idrottshallen. Den ursprungliga idén med torget går förlorad om torgets öppna yta skulle bebyggas. Ytan norr om torget tål en hög byggnad; byggnaderna runt torget har ursprungligen varierad höjd och en höjd upp till 9 våningar över mark balanseras av Sågbäcksgymnasiets byggnad på motstående sida. Det kulturhistoriska värdet består till stor del i att miljön runt torget upplevs som en arkitektonisk helhet. En ersättningsbyggnad till kontorshuset bör därför hämta arkitektoniska element och detaljer från ursprungsbebyggelsen; fasadmaterial som tegel och betong, horisontella fönsterband och platta tak samtidigt som byggnaden kan ges en modernare karaktär. En ny byggnad bör också ha en entré mot torget.

Om kontorshuset behålls kan ytan norrut mot Huddingevägen kompletteras med ny bebyggelse utan att kvarterets kulturhistoriska värden mot torget påverkas negativt. En ny byggnad bör i detta fall vara betydligt lägre än kontorshuset för att inte förta kontorshusets solitära gestalt i kvarteret.

Ytan mellan Lännavägen och aulan bör inte bebyggas av hänsyn till aulans höga kulturhistoriska värde. Aulans unika modernistiska utformning bör fortsatt framträda mot Lännavägen och inte döljas bakom en hög byggnad. Befintliga byggnader har en uttänkt placering i förhållande till varandra varför en zon runt aulan bör lämnas obebyggd för att aulans sydvästfasad ska vara väl synlig från Lännavägen.



*Illustration som visar ytor för eventuell ny bebyggelse, utsnitt ur situationsplan av HMXW Arkitekter. Grön yta kan bebyggas utan negativ påverkan på befintliga kulturvärden. Ny bebyggelse inom röd yta har negativ inverkan på befintliga kulturvärden.*

## Sammanfattning

Kontorshuset vid Gymnasietorget från 1973 bedöms ha visst kulturhistoriskt värde. En bedömning som motsvarar gulmarkering i Stockholms stadsmuseums kulturhistoriska klassificering. Byggnaden har vissa arkitektoniska kvalitéer men utgör framför allt en del av en tidstypisk helhetsmiljö med samhällshistoriska värden runt torget. Byggnaden kan inte sägas vara omistlig, men en rivning innebär att vissa kulturhistoriska värden går förlorade. Vid en rivning av kontorshuset bör den norra delen av torget kompletteras med en ny byggnadsvolym för att bevara upplevelsen av platsen mellan byggnaderna som torg. Om kontorshuset bevaras kan ytan norr om byggnaden bebyggas utan negativ inverkan på befintliga kulturhistoriska värden i miljön runt torget.

Vid en rivning av kontorsbyggnaden går inte bara kulturhistoriska värden förlorade, en rivning kan även medföra en negativ miljöpåverkan. Byggnadens kulturhistoriska värden kan bibehållas om stomme och fasad bevaras och renoveras medan byggnaden får en ny funktion invändigt.

## Källor

### *Tryckta källor*

Cecilia Sagrén; *1900-talsarkitektur i Huddinge; att bytta för ljus, luft och frihet*. Huddinge kommun 2001.

### *Otryckta källor*

Översyn av kulturmiljöinventering i Huddinge. Rapport 2013:11, Stockholms Läns museum. Byggnadsbeskrivning med rums- och fasadbeskrivning, 1965, Åke E Lindqvist & co Arkitektkontor AB.

Fasadbeskrivning av gymnasiet mm, 1969, Åke E Lindqvist & co Arkitektkontor AB. Bygglövsarkivet Huddinge kommun.

### *Ritningar*

Äldre fasadritning från Huddinge kommuns stadsbyggnadskontor.  
Situationsplan från HMXW Arkitektkontor.