

Beläggingsstudie Gymnasiet 4–5



Dokumenttitel: Beläggningsstudie Gymnasiet 4-5

Datum: 2022-12-14

Beställare: Huddinge Samhällsfastigheter AB

Konsult: AFRY

Arbetsgrupp

Madeleine Meeths, uppdragsledare

Simon Brantberger, utredare

Sanna Eveby, kvalitetsansvarig

Innehållsförteckning

1	Inledning	3
1.1	Syfte	3
1.2	Metod.....	3
2	Kartläggning	3
3	Resultat från beläggningsstudie	4
4	Rekommendationer för framtida parkeringsbehov	6

1 Inledning

På fastigheterna Gymnasiet 4 och 5 i Huddinge är det tänkt att en ny simhall skall anläggas. I dagsläget finns Huddingegymnasiet samt Huddingehallen på dessa fastigheter samt fyra parkeringsplatser av olika storlek och syfte. I och med planeringen av den nya simhallen finns det ett behov av att göra en inventering och en beläggningsstudie på de befintliga parkeringsplatserna.

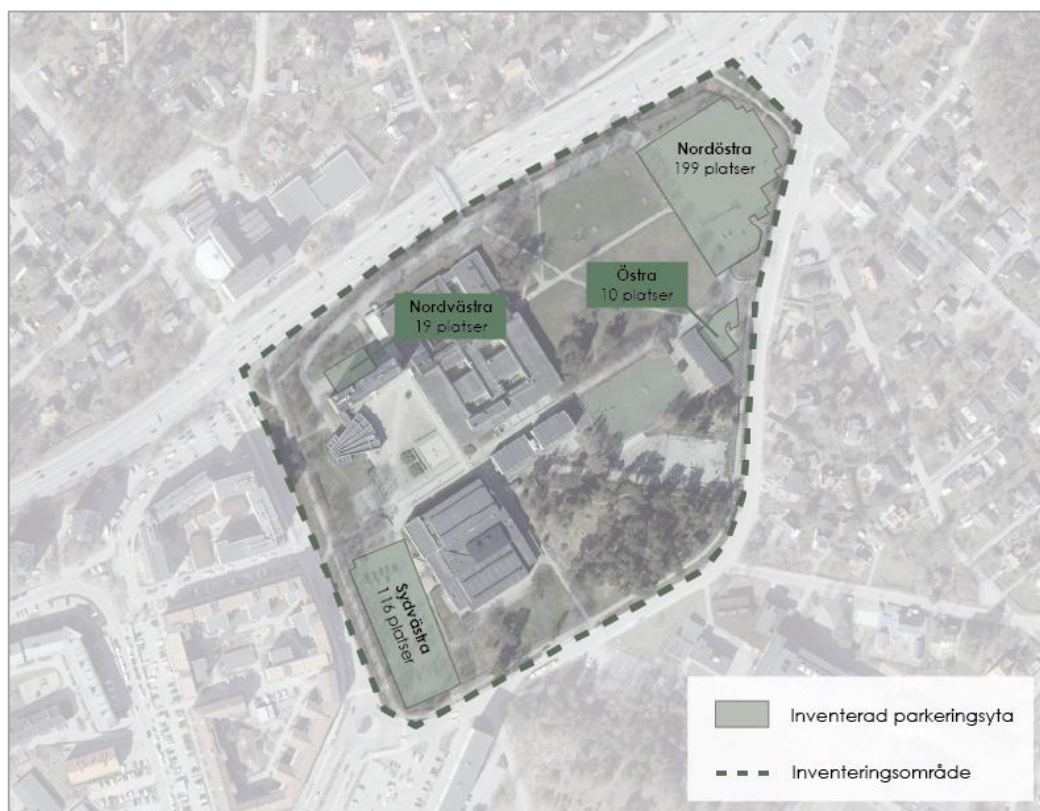
1.1 Syfte

Syftet med utredningen är att visa hur de befintliga parkeringsplatserna används idag samt att ge en uppfattning om hur beläggningen varierar under en normal vardag. Resultatet ska användas som underlag vid framtagande av ny detaljplan.

1.2 Metod

Utredningen är geografiskt avgränsad till fastigheterna Gymnasiet 4 och 5 (se **Figur 1**). Samtliga parkeringsplatser inom detta område har inventerats. Antalet belagda platser på respektive parkeringsplats räknades varannan timme från klockan 08:00 fram till klockan 18:00 en vardag mitt i veckan. Detta för att få en bild av hur beläggningen varierar under dagen samt vilka tider beläggningsgraden är som högst. Utifrån resultatet av beläggningsstudien tas en rekommendation fram gällande parkeringsbehovet i området och eventuella möjligheter till samnyttjande ses över.

2 Kartläggning



Figur 1: Karta över inventeringsområdet samt befintliga parkeringsplatser.

Inom inventeringsområdet finns det i dagsläget fyra parkeringsplatser (se **Figur 1**):

- **Nordöstra**
 Detta är den största av de fyra parkeringsplatserna med 199 platser. Här är det fri parkering i tre timmar, efter det är parkeringen avgiftsbelagd. Det går även att parkera här med giltigt parkeringstillstånd.
- **Östra**
 Denna parkering består av 10 platser med krav på parkeringstillstånd under dagtid (kl. 06:30-17:30). Övrig tid är parkeringen avgiftsbelagd.
- **Nordvästra**
 Här finns totalt 17 förhyrda parkeringsplatser där giltigt parkeringstillstånd erfordras och 2 RHP (parkering för rörelsehindrade). En av de förhyrda platserna är reserverad.
- **Sydvästra**
 Detta är parkeringen utanför entrén till Huddingehallen, här finns 116 platser (varav 4 RHP). Här gäller fri parkering i tre timmar, därefter skall avgift erläggas. Av dessa 116 platser är fyra reserverade för Huddingehallens personal med giltigt parkeringstillstånd.

3 Resultat från beläggningsstudie

Tabell 1: Resultat från beläggningsstudien 2022-11-08.

	Antal platser	Beläggning						Beläggning (%)					
		08:00	10:00	12:00	14:00	16:00	18:00	08:00	10:00	12:00	14:00	16:00	18:00
Nordöstra Parkeringen	199	13	44	52	48	21	10	7%	22%	26%	24%	11%	5%
Östra Parkeringen	10	0	3	0	0	0	0	0%	30%	0%	0%	0%	0%
Nordvästra Parkeringen	19 (varav 2 RHP)	11	16	15	15	11	0	58%	84%	79%	79%	58%	0%
Sydvästra Parkeringen	116 (varav 4 RHP)	28	51	51	58	87	110	24%	44%	44%	50%	75%	95%

I **Tabell 1** redovisas resultatet av beläggningsstudien som genomfördes tisdagen den 8 november 2022. Beläggningsstudien visar på en överkapacitet i området totalt samt en stor variation i beläggningsgrad mellan de olika parkeringarna och tidpunkterna. En generellt högre beläggningsgrad uppmättes på den nordvästra och sydvästra parkeringen där den nordvästra parkeringen hade en uppmätt beläggning på 60% i början och slutet av arbetsdagen och 80% däremellan. Detta förklaras av att den nordvästra parkeringen är ämnad för Huddingegymnasiets personal där parkeringstillstånd erfordras. Den sydvästra parkeringen hade en jämförbart lägre beläggningsgrad under

förmiddagen, men var utöver de fyra reserverade platserna fullbelagd under eftermiddagen då Huddingehallens idrottsverksamheter pågick. Utöver de fyra reserverade platserna parkerar i snitt sju bilar som tillhör Huddingehallens personal på parkeringen. Då dessa bilar ej har något synligt personaltillstånd har det inte gått att fastställa exakt hur många personalbilar som stått parkerade där vid de olika inventeringstidpunkterna. I dialog med kommunen uppskattats att följande antal är personalbilar:

- kl. 06:00-12:00: 3 bilar.
- kl. 12:00-17:30: 7 bilar.
- kl. 17:30-21:00: 4 bilar.
- kl. 21:00-23:00: 2 bilar.

Den östra parkeringen är den parkering som hade lägst beläggning vid samtliga tidpunkter – förmodligen då den erfordrar parkeringstillstånd och är belägen i utkanten av verksamhetsområdet. Dock använde ett antal färdtjänstbilar (ca 1–3) området som regleringsyta vid ett flertal tillfällen under dagen då beläggningsstudien genomfördes.

Den nordöstra parkeringen hade en relativt låg beläggningsgrad under hela dagen med en maxbeläggning på endast 26%. Denna låga beläggningsgrad i kombination med parkeringens stora antal platser ger området ett betydande antal outnyttjade parkeringsplatser. Detta är en stor bidragande faktor till att den sammanlagda parkeringsbeläggningsgraden i hela området endast ligger på 15–35% (se **Tabell 2**). Den låga beläggningsgraden visar på en överkapacitet inom området i sin helhet och därmed också en god potential för samnyttjande då vissa parkeringar är högre belagda än andra.

Tabell 2: Totalbeläggning i området vid de olika inventeringstidpunkterna.

		Totalbeläggning (samtliga parkeringsplatser)					
		08:00	10:00	12:00	14:00	16:00	18:00
Beläggningsgrad (%)		15%	33%	34%	35%	35%	35%
	Antal lediga platser:	292	230	226	223	225	224

4 Rekommendationer för framtida parkeringsbehov

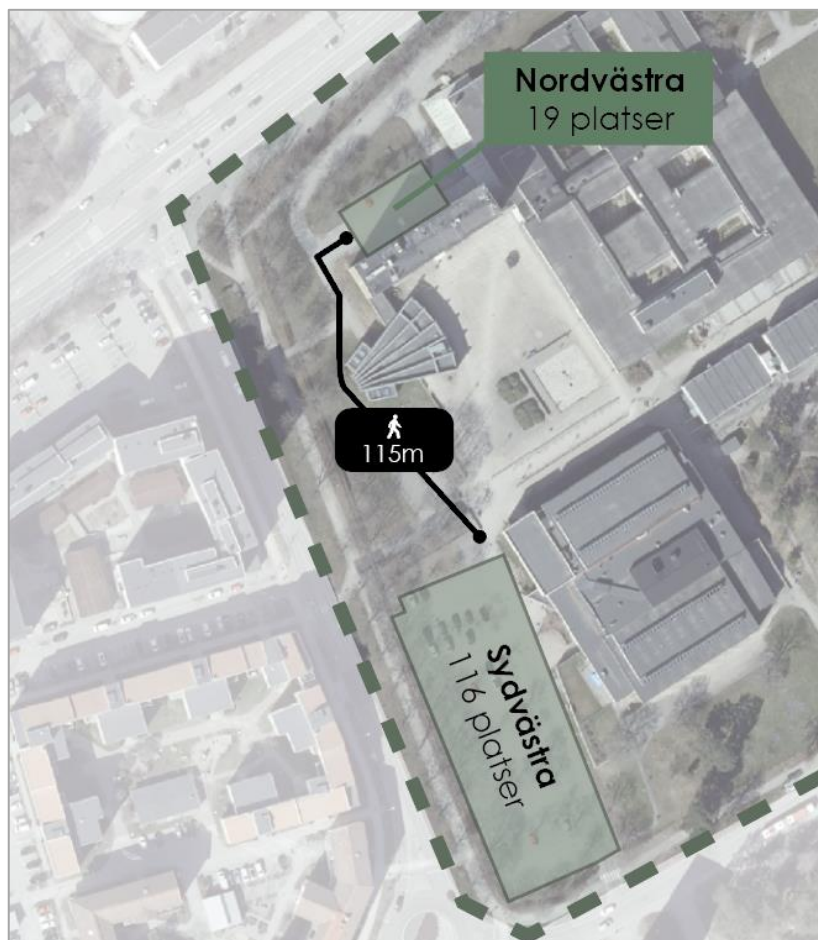
Huddinge kommun arbetar med samnyttjande av parkeringsplatser och tar upp förutsättningar och krav för en praktisk implementering av samnyttjande i parkeringsprogrammet. Sammanfattningsvis innebär samnyttjande av parkering att samma parkeringsplats används av olika verksamheter vid olika tidpunkter på dygnet och på så vis resulterar det i en mer effektiv parkeringshantering. Samnyttjande av parkering är effektivt om de som samnyttjar har behov av parkeringen vid olika tider eller om nyttjandegraden varierar. Exempelvis är samnyttjande effektivt för parkeringar vid arbetsplatser som även kan nyttjas av flera andra verksamheter som har sin huvudsakliga parkeringsefterfrågan utanför kontorstid.

I området är samnyttjande mellan de olika verksamheterna till stor del redan möjligt då både den nordöstra och den sydvästra parkeringen är reglerade med 3 timmars avgiftsfri parkering (motsvarande 92% av områdets platser). De två parkeringarna där behovet av utökad kapacitet är som störst är, som nämnt ovan, den nordvästra och den sydvästra parkeringen. Gymnasiepersonalen som parkerar på den nordvästra parkeringen kan med nuvarande parkeringstillstånd även parkera på den nordöstra parkeringen som är betydligt lägre belagd. Troligtvis sker detta redan till vis grad då den nordvästra parkeringen ibland har endast 1–2 lediga platser. Med denna alternativa lågbelagda parkeringsplats till förfogande är fler personalparkeringar ej en rekommenderad åtgärd. Vid eventuell verksamhetsutveckling är det dock viktigt att skapa dedikerade tillståndsparkeringar på den nordöstra parkeringen för att säkerställa kapacitet. I ett sådant skede är det extra viktigt att gångvägen mellan den nordöstra parkeringen och verksamheterna är trygg och tillgänglig.

Den sydvästra parkeringen är den andra parkeringen som är i behov av utökad kapacitet, med högst beläggning på eftermiddag och kväll när idrottsverksamheter pågår i Huddingehallen. Som nämnt i kapitel 3 parkerar främst Huddingehallens personal samt besökare här. Då Huddingehallens personal till stor del parkerar här under arbetstid finns det inget större behov av eller möjlighet till ett samnyttjande mellan den nordvästra och sydvästra parkeringen för personal, även om detta redan är möjligt med dagens parkeringstillstånd.

För besökare visar inventeringen på två olika behov, dels att kunna parkera en längre tid (exempelvis under ett helt träningspass), dels ett behov av kortare angöring för hämtning och lämning. Under maxtimmen identifierades också att hämtning och lämning till stor del sker längs kantsten då alla parkeringar är upptagna och det är många bilar som rör sig på parkeringen. Detta försvårar framkomligheten på parkeringsplatsen och skapar en otrygg trafikmiljö. Huddingehallens besökare kan dock parkera på den lågbelagda nordöstra parkeringen med dagens reglering, men detta sker troligtvis inte då gångavståndet till Huddingehallen därifrån är relativt stort.

Förslagsvis bör ett antal parkeringsplatser tas i anspråk på den sydvästra parkeringen för att möjliggöra anläggning av kantstensplatser ämnade för hämtning och lämning som också regleras om till korttidsparkeringar. Kantstensparkeringar är att föredra för denna typ av behov eftersom backrörelser i större utsträckning kan undvikas då vilket ökar trafiksäkerheten. De parkeringar som tas i anspråk bör ersättas på den nordvästra parkeringen som är lågt belagd utanför arbetstid – exempelvis kan "*P-tillstånd erfordras 06:30-17:00. Övrig tid x timmar fri parkering.*" användas. Här kan då besökare till Huddingehallen parkera en längre tid. Förslagsvis bör även ett navigeringssystem implementeras och någon form av gångbana anläggas för att uppmuntra ändrat beteende (se **Figur 2**).



Figur 2: Förslag på gångkoppling mellan nordvästra och sydvästra parkeringen.

Då beläggningen på den nordöstra parkeringen är så pass låg finns det teoretiskt sett en möjlighet att möta dagens parkeringsbehov med enbart de tre övriga parkeringsplatserna (se **Tabell 3**). Vid eventuell utveckling av området i framtiden bör parkeringsbehovet dock ses över för att säkerställa att det uppskattade parkeringsbehovet kan tillgodoses.

Tabell 3: Totalbeläggning i området vid respektive tidpunkt, utan den nordöstra parkeringen.

Totalbeläggning (utan den nordöstra parkeringen)						
	08:00	10:00	12:00	14:00	16:00	18:00
Beläggningsgrad (%) :	27%	48%	46%	50%	68%	76%
Antal lediga platser :	106	75	79	72	47	35