

# Underlag för avgränsningssamråd

Detaljplan för del av fastigheten Solgård 1:1 m.fl. inom kommundelarna Flemingsberg, Sjødalen och Fullersta



# 2

Underlag för avgränsningssamråd  
Slutversion  
20 december 2023

Beställning: Huddinge kommun  
Framställt av: Ekologigruppen AB  
[www.ekologigruppen.se](http://www.ekologigruppen.se)  
Telefon: 08-525 201 00  
Slutversion: 2023-12-20  
Uppdragsansvarig: John Hagenby  
Medverkande: Åsa Keane  
Intern kvalitetsgranskning: Åsa Eriksson  
Illustrationer och kartor: Ekologigruppen, om inget annat anges  
Internt projektnummer: 10509

**EKOLOGI  
GRUPPEN**

# Innehåll

<b>Inledning</b>	<b>4</b>
Ny detaljplan för infrastruktur	4
Planförhållanden	5
Tvärförbindelse Södertörn	6
Tidigare planprocess - planen upphävd av domstol	6
<b>Betydande miljöpåverkan</b>	<b>6</b>
Planen möjliggör för verksamhet som medför risk för betydande miljöpåverkan	6
<b>Förslag på avgränsning för miljöbedömning</b>	<b>7</b>
Geografisk och tidsmässig avgränsning	7
Avgränsning i sak	7
Naturmiljö	8
Buller	9
Alternativ	10
<b>Miljöaspekter som inte bedöms medföra risk för betydande miljöpåverkan</b>	<b>10</b>
<b>Referenser</b>	<b>12</b>

# Inledning

Detta dokument utgör ett samrådsunderlag för avgränsningssamråd enligt miljöbalken 6 kap. 10 § för detaljplan för del av fastigheten Solgård 1:1 m.fl. inom kommundelarna Flemingsberg, Södalen och Fullersta. Dokumentet har tagits fram av Ekologigruppen på uppdrag av Huddinge kommun.

## Ny detaljplan för infrastruktur

Detaljplanens huvudsakliga mål är att möjliggöra för Tvärförbindelse Södertörn, den nya kapacitetsstarka vägen, planerad av Trafikverket, som kopplar ihop väg 73 (Nynäsvägen), väg 226 (Huddingevägen) och väg E4/E20. Föreslaget detaljplaneområde innehåller flera gällande detaljplaner som innehåller regleringar som omöjliggör Trafikverkets pågående projekt Tvärförbindelse Södertörn. Trafikverket har uppfört en vägplan med tillhörande miljökonsekvensbeskrivning som redovisar den nya vägens utformning, påverkan och planerade skyddsåtgärder. Tvärförbindelse Södertörn är för närvarande överklagad och beslut från regeringen väntas omkring årsskiftet 2023/2024.

Syftet med detaljplanen är att möjliggöra för Trafikverkets vägplan för Tvärförbindelse Södertörn och för en ny dragning av Regulatorvägen på bro över Tvärförbindelse Södertörn. Beroende av pågående dagvattenutrednings slutsatser kan också syftet med detaljplanen vara att möjliggöra för ett uppförande av en vall mot Flemingsbergsvikens våtmarksområde. Med den föreslagna detaljplanen följer att de i nuläget gällande detaljplanerna behöver upphävas. Syftet med planförslaget stämmer överens med kommunens gällande översiktsplan (antagen 2014) samt den nya översiktsplanen för år 2050 som antogs av kommunfullmäktige i april 2023 men som inte har fått laga kraft.



Figur 1. Illustration över Tvärförbindelse Södertörns utbredning vid Flemingsberg och Solgård.

## Planförhållanden

Planområdet ligger cirka 1,5 kilometer söder om Huddinge centrum och cirka 1 kilometer nordöst om Flemingsbergs centrum. Planområdet angränsar i norr till befintliga bostadsområden i Solgård och Vårdkasen, i öster till Flemingsbergs naturreservat, i söder till Flemingsbergsdalens industriområde, samt i väster till Flemingsbergs gård och Glömstadalen. Planområdet är cirka 15 hektar och består i huvudsak av Huddingevägen, järnvägsspår (västra stambanan), återvinningscentral och skogspartier. Fastigheterna som påverkas av detaljplanen är i kommunal, statlig och privat ägo.



Figur 2. Planområdet



## Tvärförbindelse Södertörn

Trafikverket planerar att bygga en ny kapacitetsstark väg, kallad Tvärförbindelse Södertörn, som kopplar ihop väg 73 (Nynäsvägen), väg 226 (Huddingevägen) och väg E4/E20. Vägen består utav fyra filer, två i vardera riktningen, och det kommer finnas åtta trafikplatser som knyter samman den nya vägen med omkringliggande områden. Vidare föreslås nya gång- och cykelvägar längs med delar av den nya vägen.

Trafikverket har upprättat en vägplan som för närvarande är överklagad och beslut från regeringen väntas omkring årsskiftet 2023/2024. Vägplanen redovisar den nya vägens omfattning och utformning samt konsekvenser på miljö och omgivning. En miljökonsekvensbeskrivning har tagits fram som redovisar samtliga konsekvenser som vägplanen har på landskapsbild och miljö, boendemiljö, hälsa och säkerhet (buller, luftkvalitet och olycksrisk och säkerhet), samt klimatanpassning och klimatpåverkan. Vägplanen redovisar olika skyddsåtgärder, däribland bullerskyddsåtgärder.

## Tidigare planprocess - planen upphävd av domstol

Huddinge har tidigare utarbetat en detaljplan i samma syfte som nu föreslagen detaljplan som antogs av kommunen år 2022. I den processen bedömde kommunen att detaljplanen inte medförde betydande miljöpåverkan och att en strategisk miljöbedömning enligt miljöbalken inte behövde göras.

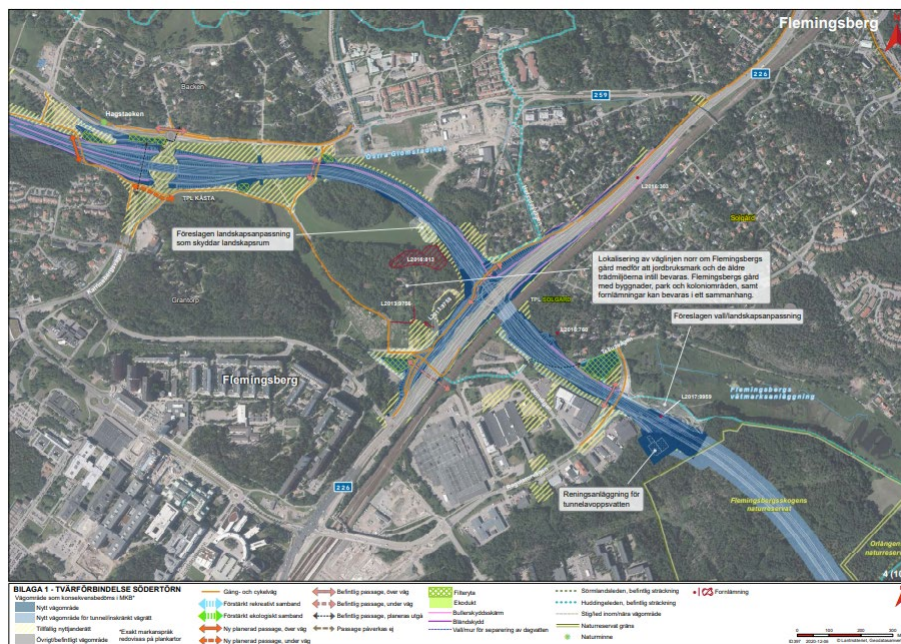
Miljökonsekvenserna ansågs vara utredda och behandlade i vägplanen för vilken en MKB tagits fram. De ändringar som detaljplanen skulle innebära ansågs inte vara av tillräcklig omfattning för att behov av MKB för detaljplanen uppstod.

Planen överklagades till mark- och miljödomstolen. Den miljöaspekt som prövades var buller. Mark- och miljödomstolens bedömning var att avsaknaden av en MKB var en sådan brist i beslutsunderlaget att det fanns skäl att upphäva kommunens beslut att anta detaljplanen.

# Betydande miljöpåverkan

## Planen möjliggör för verksamhet som medför risk för betydande miljöpåverkan

Det nu aktuella planförslaget möjliggör för en flerfilig väg i ytläge som är en del av ett större infrastrukturprojekt. Huddinge kommun bedömer att planen möjliggör för ett projekt som medför risk för betydande miljöpåverkan för ett antal miljöaspekter vilka redovisas mer ingående nedan.



Figur 3 Skyddsåtgärder i vägplan enligt MKB bilaga 1.

## Förslag på avgränsning för miljöbedömning

### Geografisk och tidsmässig avgränsning

Geografiskt avgränsas miljöbedömningen till planområdet med omnejd. Vid behov används en vidare geografisk avgränsning. Tidsmässigt avgränsas miljöbedömningen till planens genomförandetid.

### Avgränsning i sak

En miljökonsekvensbeskrivning ska enligt miljöbalken innehålla en identifiering, beskrivning och bedömning av de betydande miljöeffekter som genomförandet av planen kan antas medföra.

Den preliminära avgränsningen bedöms täcka in de viktigaste miljöfrågorna. Miljöfrågor som bör belysas i miljöbedömningsprocessen och miljökonsekvensbeskrivning (MKB) bedöms vara:

- Buller
- Naturmiljö, spridnings samband för groddjur

Arbetet med detaljplanen kommer att behöva anpassas till flera frågor, dessa bedöms dock kunna hanteras utanför MKB:n. Dessa frågor är främst:

- Miljökvalitetsnormer för vatten (MKN) och dagvatten

- Översvämningsrisk
- Landskapsbild
- Rekreation
- Luftkvalitet
- Risk - transport av farligt gods

Påverkan på miljöfrågor och föreslagen avgränsning utvecklas nedan.

## Naturmiljö

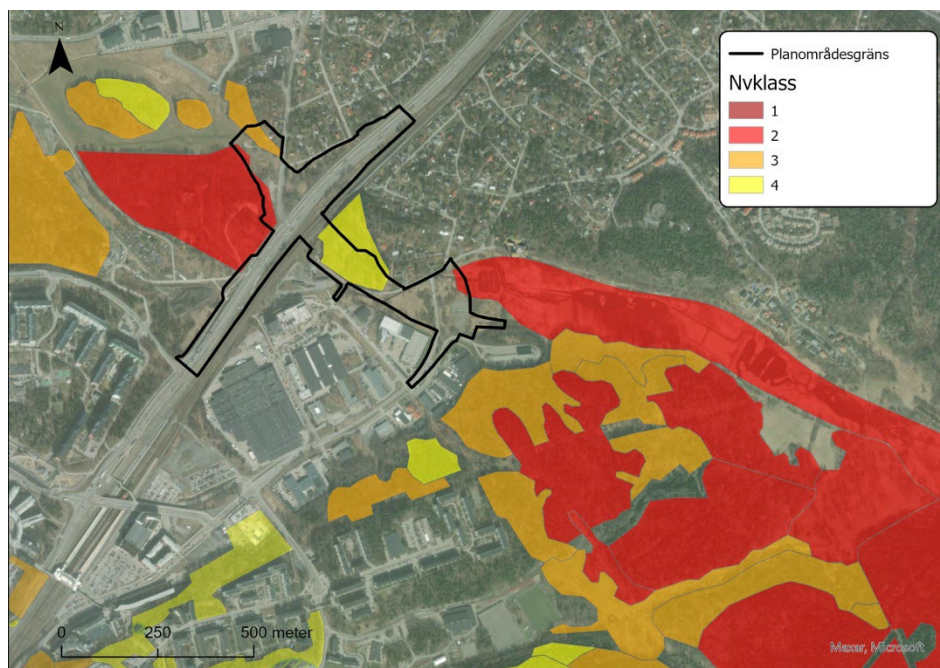
### Kunskapsunderlag

- Naturvärdesinventering för Tvärförbindelse Södertörn (Enetjärn, 2017)
- MKB för Vägplanen
- Fördjupad landskapsanalys för Tvärförbindelse Södertörn (2017-12-20)
- Karteringar av ekologiska spridningssamband

### Naturvärden i nuläget

Inom planområdet finns mindre naturområden med påtagliga och höga naturvärden. Större delen av planområdet saknar dock naturvärden. Planområdet ligger i närheten av större sammanhängande naturområden i Flemingbergsskogen, sjön Orången och den anlagda våtmarken. Här förekommer ett flertal skyddade arter som fladdermöss, fåglar och groddjur. Miljöerna sydost om planområdet bedöms vara störningskänsliga. Längs Flemingsbergsdiket som löper genom planområdet ner till våtmarksanläggningen finns utpekade spridningssamband för groddjur. Planområdet ligger inte inom spridningssamband för ädellöv eller barrskog.





Figur 4. Naturvärden inom och runt planområdet.

### Detaljplanens påverkan

Föreslagen detaljplan tar inga större områden av naturmark i anspråk, men den påverkar mindre områden med visst och högt naturvärde. De samlade miljöeffekterna som detaljplanen kan ge upphov till genom att den möjliggör för Tvärförbindelse Södertörn – omvandlingen av naturmark till vägområde samt buller- och ljusföroreningar – kan medföra negativa konsekvenser för närliggande naturmiljöer, med förekomst av groddjur och fladdermöss med mera. Föreslagen detaljplans eventuella påverkan på ekologiska spridningssamband bör också belysas i miljöbedömningsprocessen. Sammantaget bedömer Ekologigruppen att planen kan medföra betydande miljöpåverkan på naturmiljö/biologisk mångfald.

## Buller

### Kunskapsunderlag

- Miljökonsekvensbeskrivning för Tvärförbindelse Södertörn
- Bullerutredning (Tyréns, 2021-02-17). En uppdatering av rapporten utifrån ny detaljplanegräns genomförs under 2022–2023.

### Buller i nuläget

I nuläget är bullernivån inom området relativt hög till följd av den statliga infrastrukturen (Huddingevägen och västra stambanan). Tvärförbindelse Södertörn kommer att leda till ökad trafik och därmed högre bullervärden i planområdet och närliggande områden.

### Detaljplanens påverkan

Detaljplanen leder till viss ökad trafik inom detaljplaneområdet delvis på grund av att trafiken förväntas öka generellt. Det är framför allt Tvärförbindelse Södertörn som leder till ökade bullervärden men även de kommunala vägarna kan ge upphov till ökat buller och behöver utredas vidare.

Trots att det är större trafikmängder och fler vägar i framtiden så har bullerutredning från 2021-02-17 visat att bostadsbyggnader som har ljudnivåer över 55 dBA ekvivalent och/eller 70 dBA maximal ljudnivå blir färre än i nuläget. Detta beror till stor del på de vägnära bullerskyddsåtgärder som görs vid utbyggnaden av Tvärförbindelse Södertörn. Bullerskyddsskärmarna har stor effekt på bostäderna väster om Huddingevägen där ljudutbredningen blir betydligt lägre än i nuläget. På den östra sidan om Huddingevägen beräknas de ekvivalenta ljudnivåerna bli högre än i nuläget i den södra delen, i området närmast Tvärförbindelse Södertörn.

De fastigheter som i den upphävda detaljplanen skulle få för höga bullervärden i enlighet med trafikbullerförordningen (Förordning om trafikbuller vid bostadsbyggnader 2015:216) har utgått i föreslagen detaljplan. Fastigheterna erbjuds förvärv alternativt åtgärder för att minska buller vid fastighet av Trafikverket.

Genomförandet av föreslagen detaljplan kommer att påverka bullernivåerna eftersom den möjliggör för utbygganden av Tvärförbindelse Södertörn. Därför bör det utredas vidare i miljökonsekvensbeskrivningen.

### Alternativ

Då Tvärförbindelse Södertörn är riksintresse och vägplanen för den samma är antagen men inte fått laga kraft är alternativen för denna detaljplan mycket begränsade. De utredningar som ligger till grund för vägplanen anses ha lett fram till de bästa lösningarna för utformning inom gällande vägplan. Om detaljplanen inte genomförs skulle detta innebära svårigheter, bland annat att gällande detaljplan innehåller bullerbestämmelser och höjdsättning som omöjliggör att genomföra tvärförbindelse Södertörn med den föreslagna vägplanen.

## Miljöaspekter som inte bedöms medföra risk för betydande miljöpåverkan

Följande aspekter kan påverkas av planens genomförande, men bedöms inte leda till betydande påverkan och kommer därför inte tas med i miljökonsekvensbeskrivningen. De är alltså viktiga frågor som kommer att hanteras i planprocessen.

### **Dagvatten, MKN och översvämning**

Detaljplanen bedöms bidra till förbättrad rening och fördröjning utifrån föreslagna dagvattenåtgärder enligt MKB för Tvärförbindelsen. De slutsatser som dagvattenutredning Solgård (Norconsult 2022-02-11) kom fram till var att dagvattnet kan omhändertas på ett hållbart sätt, att fördröjningskravet uppnås med marginal, att mängder och koncentrationer för samtliga föroreningar beräknas minska eller vara oförändrade och att recipientens möjlighet att uppnå MKN inte bedöms försvåras av detaljplanen.

Vid ett 100-års regn riskerar delar av området samt omkringliggande områden att översvämmas både innan och efter föreslagen exploatering. Den nya bron förvärrar inte situationen och översvämningarna bedöms inte påverka framkomligheten på bron. Dock behöver skyfallssituationen ytterligare utredas för att säkerställa att den planerade vägbron inte omöjliggör för framtida skyfallslösningar inom Flemingsberg.

### **Landskapsbild**

Trafikplatsen kommer att dominera landskapsbilden men området är så pass påverkat redan idag så bedömningen är att det inte orsakar betydande miljöpåverkan och att det inte behöver behandlas i kommande miljökonsekvensbeskrivning.

### **Rekreation**

Den landskapsanalys som är framtagen i samband med vägplanen lyfter att området vid Grantorp har få sammanhängande bostadsnära grönområden och att tillgängligheten till Glömstadalen bör säkras. Buller och visuella störningar kan komma att påverka upplevelsekviteterna i naturområdena. Detta bedöms dock inte vara så omfattande att betydande miljöpåverkan uppstår.

### **Luftkvalitet**

Ökad mängd trafik kommer innebära en försämring av luftkvaliteten. Däremot bedöms inte detaljplanen påverka föroreningsmängderna i så stor utsträckning att det behöver utredas vidare och därmed inte heller behöver behandlas i kommande miljökonsekvensbeskrivning. Miljökvalitetsnormer för luft överskrids enligt Trafikverkets MKB bara inom vägområdet för Tvärförbindelse Södertörn. I övriga delar av detaljplanområdet klaras miljökvalitetsnormerna.

### **Risk kopplat till transporter av farligt gods**

Ökade trafikmängder bedöms öka riskerna kopplat till transport av farligt gods. Miljökonsekvensbeskrivningen för vägplanen bedömer att med föreslagna skyddsåtgärder blir risknivån acceptabel. Bedömningen är att frågan inte behöver hanteras inom ramen för föreslagen detaljplans MKB.

## Referenser

- Huddinge kommun (2022) Granskningsutlåtande för Detaljplan Solgård 1:1 inom Flemingsberg, Sjödalen och Fullersta.
- Huddinge kommun. (2022) Sammanträdesprotokoll Kommunfullmäktige 2022-09-22
- Huddinge kommun (2022) Samrådsredogörelse för Detaljplan Solgård 1:1 inom Flemingsberg, Sjödalen och Fullersta.
- Huddinge kommun (2022) Planbeskrivning samt plankarta för Detaljplan Solgård 1:1 inom Flemingsberg, Sjödalen och Fullersta.
- Huddinge kommun (2022) för Detaljplan Solgård 1:1 inom Flemingsberg, Sjödalen och Fullersta.
- Huddinge kommun (2022) Checklista för barnkonsekvensanalyser
- Mark- och miljödomstolen Dom 2023-02-23, Mål nr P 6580-22
- Norconsult (2022) Dagvattenutredning Solgård med bilagor
- Trafikverket. (2021) Väg 259 Tvärförbindelse Södertörn samt medföljande underlagsdokument.
- Trafikverket. (2020) Miljökonsekvensbeskrivning för Väg 259 Tvärförbindelse Södertörn samt medföljande underlagsdokument.
- Tyréns (2021) Bullerutredning för detaljplan Solgård i anslutning till Tvärförbindelse Södertörn.