

Kvalitetsprogram

Storängen etapp 4, Huddinge

Kv. Verkstaden, Hantverket och Tonfisken m.fl.



Illustration Närparken, AWL

Inledning

Innehåll

- 1. Bakgrund**
- 2. Storängen idag och imorgon**
- 3. Stadsrumskaraktärer**
- 4. Utformning allmän plats**
- 5. Utformning kvartersmark**

Läsanvisning

- 3 Detta kvalitetsprogram beskriver på ett övergripande sätt hur utemiljö och bebyggelse i kvarter Verkstaden, Hantverket
- 6 och Tonfisken ska gestaltas (fortsättningsvis hänvisad till som planområdet eller etapp fyra). *Bakgrund* redogör för syftet med kvalitetsprogrammet och tidigare arbete. Under *Storängen idag*
- 12 och *imorgon* beskrivs platsen idag och visionen för Storängen samt struktur och stadsbyggnadsprinciper. Under rubriken *Stadsrumskaraktärer* beskrivs de fyra olika stadsrumstyper som området delas in i. Under rubrikerna *Utformning av allmän plats* respektive *Utformning av kvartersmark* redogörs för gestaltungsprinciper som gäller för hela planområdet.

Bilagt detta dokument finns kvartersbeskrivningar som på en detaljerad nivå beskriver hur kvalitetsprogrammet har tolkats till gestaltungsförslag för de åtta olika kvarteren.

Framtaget av

Beställare:

Andreas Rutili, *Vincero*
Fredrik Drotte, *Vincero*

Producerat av Urban Minds och ÅWL genom:

Daniel Larsson, planeringsarkitekt, *Urban Minds*
Julia Karlsson, planeringsarkitekt, *Urban Minds*
Johanna Bahador, planeringsarkitekt, *Urban Minds*
Clara Ahlenius, planeringsarkitekt, *Urban Minds*
Sara Revström, landskapsarkitekt, *ÅWL*
Carolin Sjöberg, landskapsarkitekt, *ÅWL*

I dialog med Common People, ÅWL och Lindberg Stenberg Arkitekter:

Malin Hultmark, Common People
Jacob Haas, ÅWL arkitekter
Dag Lindberg, Lindberg & Stenberg Arkitekter

I dialog med Huddinge kommuns samhällsbyggnadsavdelning genom:

Annika Colbengtson, planhandläggare
Julia Pütsep, landskapsarkitekt
Yusuf Mohamed, biträdande planhandläggare
Andrija Ilic, trafikplanerare

Med underlag från programhandling av White Arkitekter genom:

Cecilia Jarlöv, White Arkitekter
Erik Miron, White Arkitekter

Med underlag från belysningsförslag genom:

Michael Hallbert, Ljus Design AB

Färgplan är framtagen av:

Magnus Carlén, Carlenska

Kvartersbeskrivningarna är framtagna av:

Kvarter 1 och 6: Common People
Kvarter 3, 4 och 8: ÅWL arkitekter
Kvarter 2, 5 och 7: Lindberg & Stenberg Arkitekter

Layout, kartor och figurer:

Framtaget av Urban Minds om inget annat anges.
Framsida: ÅWL arkitekter



1. Bakgrund

Syfte

Detta kvalitetsprogram är en bilaga till planhandlingarna för detaljplanen för kvarteren Verkstaden, Hantverket och Tonfisken m.fl. i Huddinge kommun samt det exploateringsavtal som upprättas mellan kommunen och exploatören. Kvalitetsprogrammet avser slå fast såväl grundläggande gemensamma kriterier för gestaltning av utemiljö och bebyggelse i detaljplaneområdet, som mer detaljerade bestämmelser om utformning. Under planarbetets gång, fram till antagande, avses kvalitetsprogrammet fungera som ett processverktyg i vilket både pågående resonemang och överenskommelser kan tecknas ner och göras synliga för alla parter. Avsikten är att lägga fast en kvalitetsnivå som kommunen och byggaktören gemensamt enas om, både för de enskilda byggnadsprojekten och för kommunens mark och anläggningar.

Inom ramarna för kvalitetsprogrammet kan förändringar göras om båda parter är överens om detta och under förutsättning att den överenskomna kvalitetsnivån bibehålles. Genom att tidigt klargöra byggaktörens och kommunens gemensamma ambitioner för utförandet ökar möjligheten att säkerställa kvaliteterna vid genomförandet.

Kommunala beslut och underlag

Översiktsplan

Huddinge kommuns översiktsplan 2050, antagen april 2023 visar på Huddinge kommuns långsiktiga inriktning i samhällsplanering. Huddinge kommun eftersträvar ett mer levande samhälle med goda livsmiljöer genom blanda bostäder, arbetsplatser och service.

Enligt översiktsplanens markanvändningskarta ligger planområdet inom ett område markerat som stadsutvecklingsområde för större förändring. Detta innebär att ny bebyggelse främst ska tillkomma inom dessa områden. Högre hushöjder tillåts för att dra nytta av läget nära spårstation. Den nya bebyggelsen består främst av flerbostadshus med arbetsplatser och samhällsservice, utöver detta ska levande samt tillgängliga stadsmiljöer skapas. I översiktsplanen beskrivs även behov av åtgärder för att minska översvämningsrisken inom området. Planförslaget stämmer väl överens med översiktsplanen.

+ Översiktsplanen fungerar som strategiskt underlag för såväl struktur som utformning av detaljplaneområdet.



Planområdets ungefärliga lokalisering i relation till Huddinge och övriga Stockholm.

Utvecklingsplan för centrala Huddinge

I utvecklingsplanen (godkänd december 2021) är Storängen utpekad som ett stadsutvecklingsområde för större utveckling. En större utveckling innebär att det är inom detta område en stor del av den kommande bebyggelsen ska tillkomma.

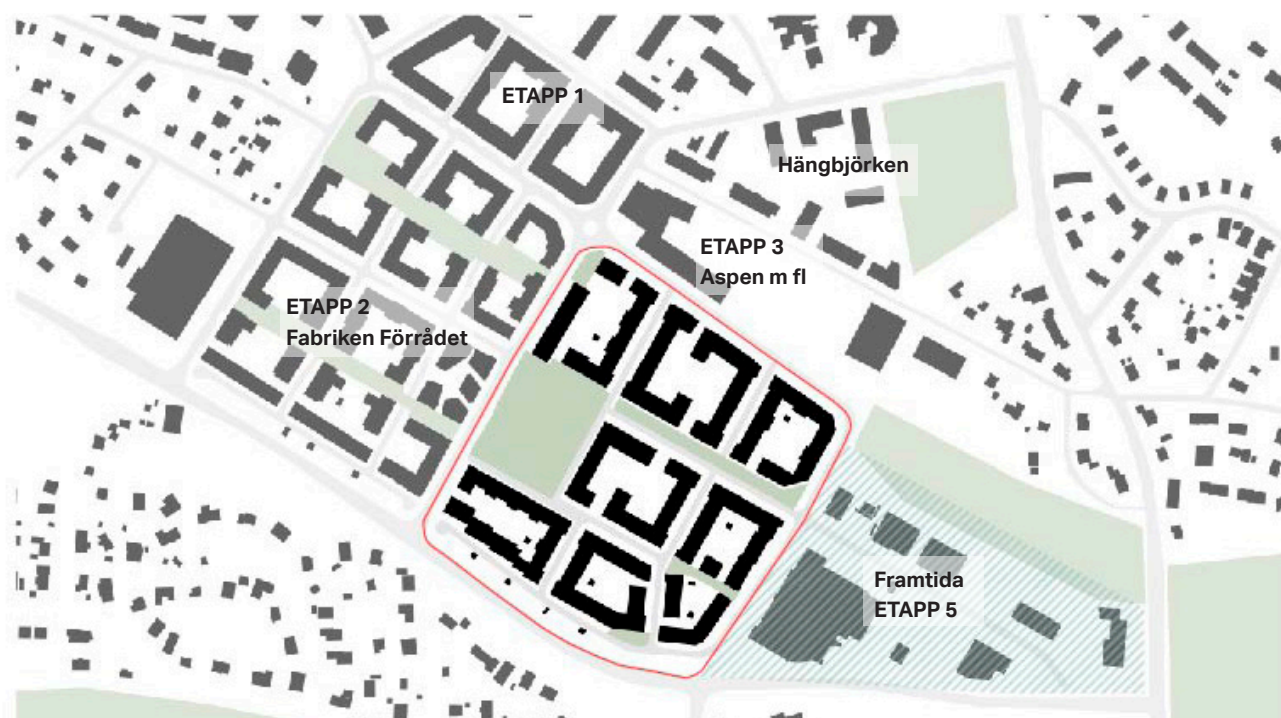
I Storängen föreslås en tätare struktur och högre hushöjder för att dra nytta av läget nära spårstationer och god tillgång till kollektivtrafik. I utvecklingsplanen anges att bebyggelsen inom Storängen ska varieras mellan 5 och 10 våningar med inslag av högre och lägre bebyggelse. Ny bebyggelse ska utformas i form av flerbostadshus blandat med arbetsplatser och samhällsservice. Stor vikt ska läggas på att skapa levande stadsmiljöer samt tillgängliga offentliga miljöer i form av exempelvis torg och parker.

Inom Storängen anges att en park där skyfall kan hanteras ska finnas. Dalhemsvägen och Sjödalsvägen är i utvecklingsplanen utpekade som blå-gröna stråk. Längs Sjödalsvägen anges även aktiva bottenvåningar i ett strategisk stråk som sträcker sig mot Huddinge Centrum.

Pågående planeringsprojekt

I Storängen sker en större stadsomvandling från tidigare industriområde till en centralt belägen, blandad stadsmiljö med en stor andel bostäder. Utvecklingen sker i flera etapper där etapp ett, bestående av tre kvarter, är genomförd. Etapp två (Fabriken och Förrådet) möjliggör utvecklingen av tolv bostadskvarter i en varierad skala med lokaler i bottenvåning, förskolor och ett nytt parkstråk. Etapp tre (Aspen m fl.) möjliggör utveckling av en större grundskola, idrottshall och förskola. Hängbjörken möjliggör bostäder och en förskola. Planerna befinner sig i olika stadier i planprocessen.

Totalt förväntas detaljplanerna möjliggöra en ny stadsdel med gator, parker och parkstråk, förskolor, en ny grundskola, service och cirka 4 700 nya bostäder.



Orienteringskarta över planområdet med omgivande befintlig och planerad bebyggelse.

Illustration: ÅWL Arkitekter. Text och röd markering, redaktörens tillägg.

Huddinge arkitekturstrategi

Huddinge kommuns arkitekturstrategi bygger på att alla projekt, vare sig det är stora stadsbyggnadsprojekt, ombyggnader eller kompletteringar i befintlig miljö liksom andra åtgärder i bebyggelsemiljön ska genomgå två huvudsteg: Utgå ifrån platsen och utveckla platsen.

Strategin bygger på sex olika teman som ska beaktas för att skapa attraktiva och levande stadsmiljöer. Teman är det publika rummet, historiska spår, skala och täthet, rörelser och stråk, gröna och blå rum samt inkluderande rum.

Detta kvalitetsprogram har tagit hänsyn till arkitekturstrategins teman i framtagna stadsbyggnadsprinciper och i de beskrivningar av stadsrummen som presenteras i kommande kapitel.



Arkitekturstrategins olika teman, Huddinge kommun.

2. Storängen idag och imorgon

Storängen är idag ett verksamhetsområde med varierat innehåll av verksamhetslokaler och industriverkstäder. Industriområdet ligger på mark som tidigare tillhörde Fullersta gårds ägor och områdets namn indikerar att platsen historiskt sett nyttjats som ängsmark. Det var först under 1960-talet som platsen började få den industriella karaktär som dominerar idag. Verksamhetsområdet är under större omvandling mot en utveckling till en centralt belägen, blandad stadsdel med stor andel bostäder. Det aktuella detaljplaneområdet är den fjärde etappen av fem i denna stadsomvandling.

Vision

En vision för Storängen har utarbetats för hela det område som benämns Storängen.

- + Storängen ska vara en inkluderande och inbjudande stadsdel.
- + Storängen ska vara blandat, med en närhet till det mesta, för att bidra till ett enkelt vardagsliv, och bjuda på varierade innehåll och uttryck med karaktärsskapande detaljer.
- + Storängen ska främja ett hälsosamt och aktivt liv, med urban grönska och med miljöer utformade med gående och cyklist i fokus.
- + I Storängen ska hållbara, innovativa och nytänkande lösningar användas, med särskilt fokus på attraktiva offentliga rum, klimatsmarta transporter och miljölösningar. Det ska finnas en flexibilitet och lyhördhet i förhållande till framtida förändringar.
- + Storängen ska erbjuda platser där människor kan umgås, utvecklas och trivas ihop med sin omgivning. Offentliga miljöer, bostäder och lokaler ska finnas som möjliggör gränsöverskridande möten och sammanhållning mellan människor i olika livssituationer.



Foto över del av området, vy från väst.



Visionsbild över Storängen. Vy från nord-öst, Etapp 4 markerad av redaktör.



Situationsplan över Storängen etapp 4. ÅWL Arkitekter.

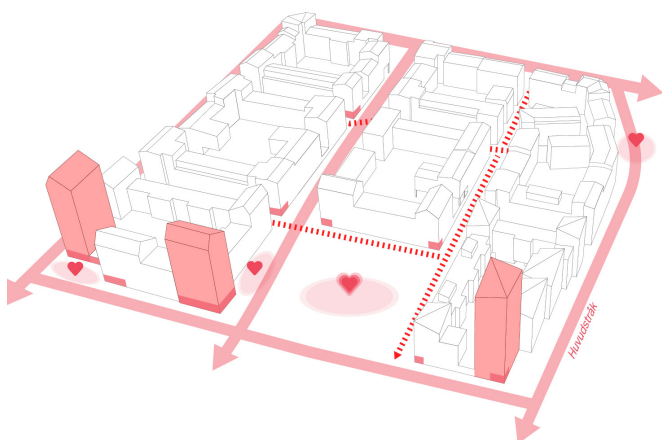
Struktur

Den nya strukturen utgår från Storängens befintliga raka industrigator och bygger vidare på de östvästliga stråken som planeras i etapp två (Fabriken Förrådet) väster om planområdet. Centralt inom planområdet skapas en ny grön koppling där närpark tillsammans med Dalhemsvägen knyter an till planerade gröonstråk i etapp 2 och leder grönskan vidare till ett park- och naturområde som planeras i detaljplanen för Aspen.

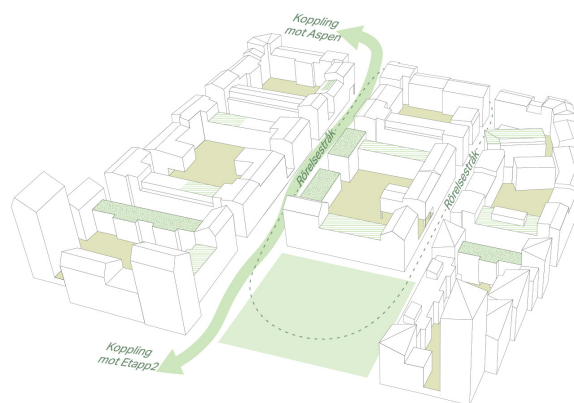
Värdeskapande grönska står i fokus. De offentliga rummen görs så gröna som möjligt för att bidra till områdets identitet samt levererar livsnödvändiga ekosystemtjänster. Området får ett sammanhängande rörelsestråk som knyter samman stadsdelens olika rum på ett lekfullt sätt.

Området får tydliga gaturum. Nya gator och gångvägar tillskapas. Gatorna får en hierarki vilket underlättar orienteringen, mer trafiktäta huvudstråk och mindre gator med vistelsevärden, så kallade "hemmagator".

Bebyggelsen utformas i en sammanhållen struktur med relativt slutna kvarter och en tydlig uppdelning mellan allmänna och privata platser. Kvarteren får upphöjda innergårdar och takterrasser. Några kvarter får förskolegårdar. Gårdarna får släpp mot gator för att locka intresse, släppa ner solen på gård och i gaturum samt låta grönskan på gårdarna slingra sig ner mot gatan.



Illustrationen visar på de tre högre byggnaderna längs Centralvägen, lokaler i bottenplan, platsbildningar och stråk.



Illustrationen visar på den övergripande grönsstrukturen i området med grönska på gårdar, parkstråk och gröna kopplingar samt grönska på tak.

Byggnaderna utformas på ett variationsrikt vis med varierad skala, materialval och med karaktärskapande detaljer. Varje bostadskvarter får en egen gestaltning för att bidra till variation.

Tre högre byggnader i form av markörer placeras längs Centralvägen vid viktiga platsbildningar som lockar, välkomnar och leder besökare genom området. Volymerna i övrigt harmonieras i de olika kvarteren med en varierande skala från fem upp till tio våningar.

Bostäderna får tillgång till gemensamhetslokaler och offentliga mötesplatser skapas. Lokaler i bottenvåningarna och närbutiken placeras till största del i kluster mot Dalhemsvägen, Sjödalsvägen, Centralvägen och närparken för att förstärka viktiga stråk och bidra med målpunkter. Serviceutbudet föreslås ge kvaliteter både för besökare och för boende.

Bottenvåningarna utformas så att de berikar gatumiljön, både estetiskt och funktionellt. Biutrymmen ska ha fönsteröppning mot gata för att bidra till en öppnare och tryggare miljö för både förbipasserande och de som nyttjar utrymmena.

Kvarter 1 aktiveras särskilt med sitt attraktiva läge vid torget, närparken och mötet med de tidigare bebyggelseetapperna för Storängen.

Stadsbyggnadsprinciper

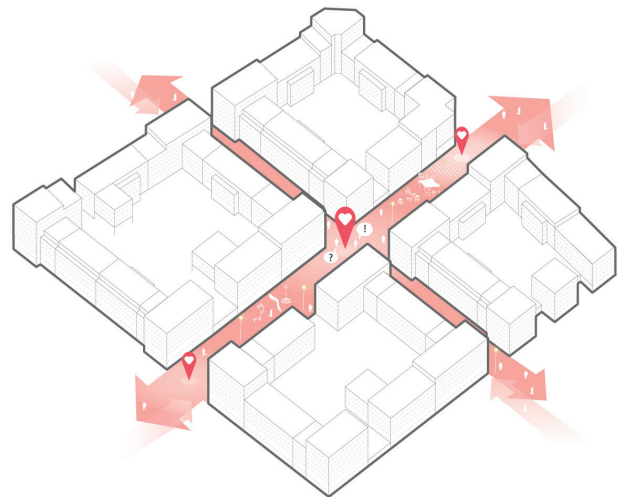
För att uppnå visionen ska följande övergripande principer gälla för områdets gestaltning. Stadsbyggnadsprinciperna utgår från de principer som finns för intilliggande område, Etapp 2 (Fabriken, Förrådet). De har tagits fram för att ge en helhetsbild av gestaltningen och upplevelsen inom området. Stadsbyggnadsprinciperna har tillämpats både i utformningen av områdets övergripande struktur och i utvecklingen av stadsrumskaraktärerna.

Illustrationerna nedan illustrerar stadsbyggnadsprinciperna på principiell nivå.

● Välkomnande

Området ska ha miljöer som skapar goda förutsättningar för möten, upplevelser och aktiviteter, både i kommunens och grannskapets skala. Det kan till exempel innebära tydligt gemensamma platser som används av fler än de som bor i stadsdelen. Parken blir det viktigaste välkomnande rummet.

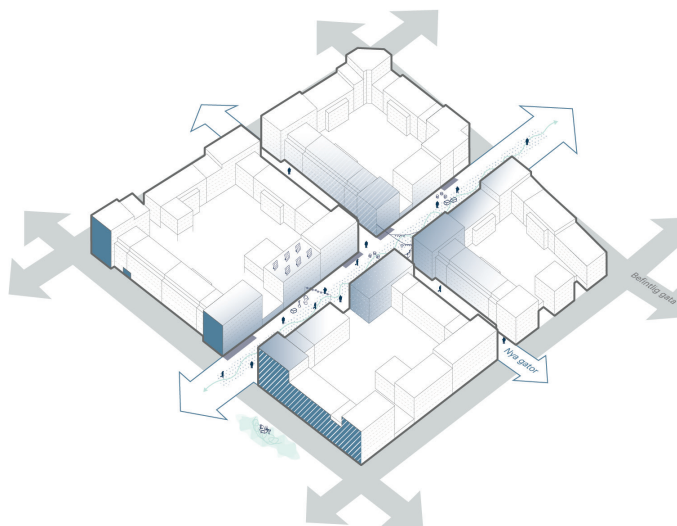
Områdets struktur i form av rum och stråk ska ansluta till och upplevas integrerat med sin omgivning, orienterbarheten ska vara god och det ska vara tydliga gränser mellan det privata och det offentliga. Stadsrummen ska ha en tydlig hierarki, det vill säga, utformning och innehåll anpassas till stadsrummets dignitet. Allmänna ytor ska vara tillgängliga, säkra, inbjudande och upplevas trygga för alla. Det ska finnas platser där det går att träffas väderskyddat. Mötesplatser ska även utformas så att de kan nyttjas under olika delar av dygnet och under olika tider på året. Byggnaderna utformas för att bidra till intilliggande platser och stadsrum. Detta är särskilt viktigt vad gäller publika funktioner. Bottenvåningar ska, oavsett innehåll, utformas så att de bidrar till en välkomnande och varierad miljö. Entréer, förgårdsmark och ingångar till gårdar utförs med stor omsorg för att fungera som platser där människor vill möta varandra.



● Identitetsskapande

Området ska ha en offentlig karaktär utåt mot befintliga gator med stadig, robust bebyggelse och högre front vid viktiga entrépunkter och korsningar. Inåt, mot hemmagator och gårdar, ska utformningen upplevas i lägre skala, uppbruten, omväxlande och hemtrevlig. Industrihistorien läses av genom gatornas sträckning.

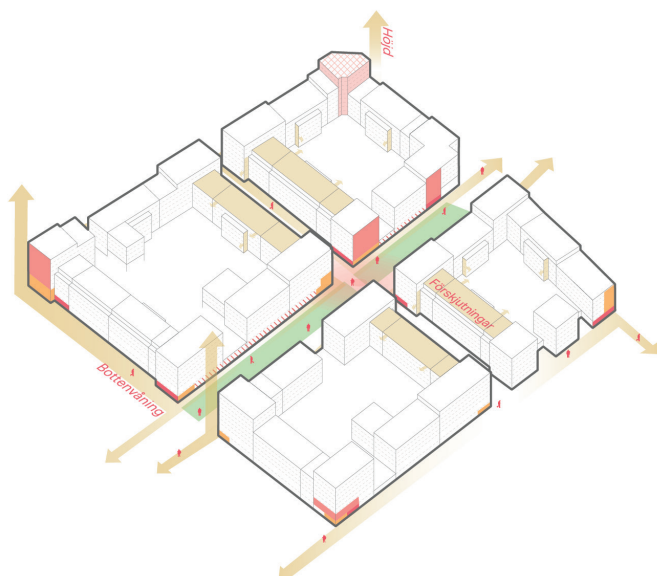
Innovation och hållbarhetsambitioner ska prägla innehåll och utformning bland annat genom att energilösningar och mobilitetsfunktioner synliggörs. Även olika typer av konst kan bidra till att stärka områdets identitet, samhörighet och gemenskap.



● Varierat

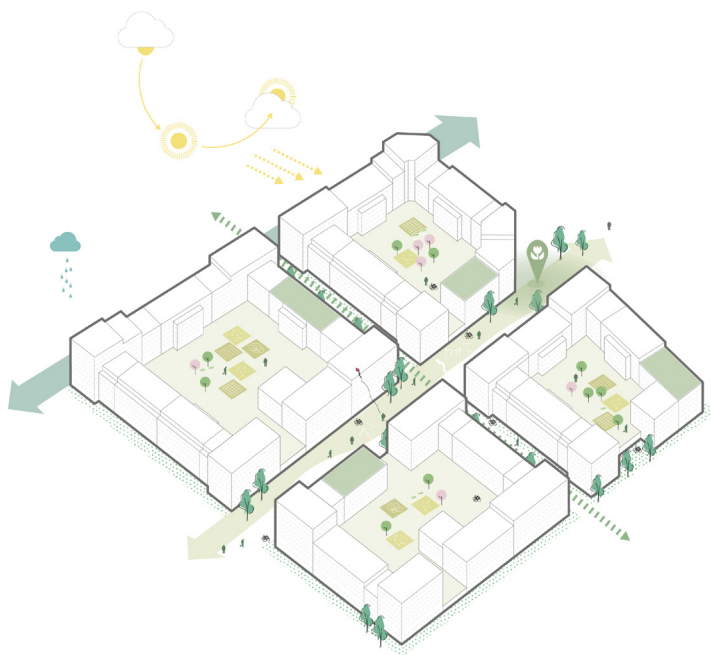
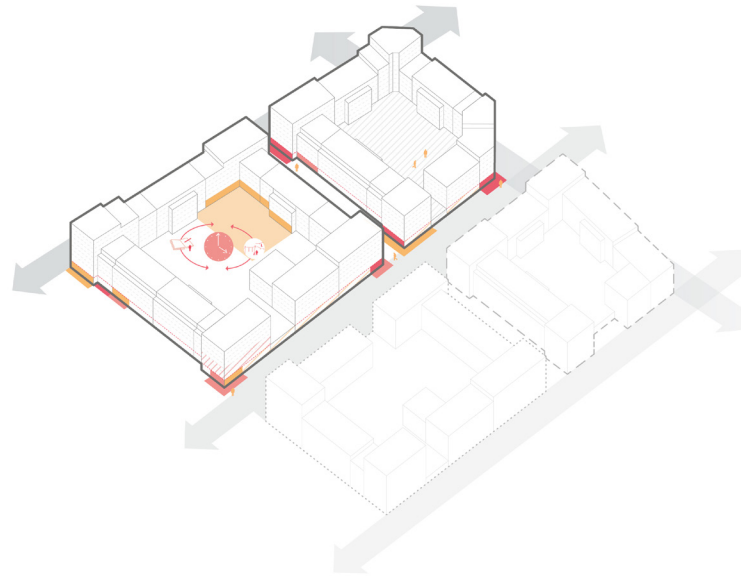
Området ska ha en balanserad blandning av innehåll och uttryck, utformad från gåendes hastighet, behov och synfält, framför allt i bottenvåningarna och vid de viktigaste stråken och platserna. I möjligaste mån bör variationen komma som en naturlig följd av innehållet, där till exempel förskolor, lokaler och byggnader uttrycks och gestaltas på olika sätt. Där innehållet är likartat, till exempel flera efter varandra liggande byggnader med bostäder på samma bjälklagshöjd, gestaltas fasad/volymer/detaljering för att skapa intressanta stadsrum. Det ska finnas en variation av programmerade och icke programmerade ytor inom området. Bebyggelse intill viktiga stadsrum kan bidra till att förstärka stadsrummet genom en fysisk inramning av rummet med omkringliggande markörer eller genom en tydlig brytning i gestaltning när stadsrummet upphör och ett annat tar vid.

På områdesnivå kan variation skapas genom att en eller flera byggnader ges utmärkande gestaltning i förhållande till sin omgivning.



● Flexibelt

Området ska ha en kvartersstruktur och bebyggelseutformning som medger oberoende utbyggnad i etapper och möjligheter till förändrat innehåll och användning av framför allt förgårdsmark och bottenvåningar. Bostadsgårdarnas utformning ska vara inbjudande och kunna samnyttjas av såväl boende som verksamheter. Lokaler, bostadskomplement och mobilitetsfunktioner ska kunna omvandlas efter förändrat behov. Ett utbud av gemensamma lokaler som är föränderliga över tid kan skapa möjlighet för ett bostadsnära arbete och bidrar till en lokal gemenskap.



● Grönt och blått

Området ska ha gröna stråk, platser och kvartersmark som tillsammans stärker gröna värden och samband i framför allt öst-västlig riktning. Grön-blå strukturer ska understödja ekosystemtjänster och ge varierade karaktärer och värden under hela året, i såväl allmänna som privata miljöer. Gårdar ska utformas för att fungera som vistelseytor och erbjuda upplevelsevärden för de som ser dem från balkonger eller omkringliggande gator och kvarter. De större bostadsgårdarna skapar även möjlighet för urbana odlingsytor för att främja hälsa och gemenskap. Även tak och fasader kan bidra till grönskande stadsrum. Dagvattenlösningar kan bidra till naturpedagogiska miljöer.



3. Stadsrumskaraktärer

Området har delats in i stadsrum som gestaltas utifrån stadsbyggnadsprinciper samt övergripande struktur. Dessa stadsrum omfattar både kvartersmark och allmän plats och beskrivs nedan utifrån sina funktioner samt karaktär, det vill säga den samlade rumsupplevelse de ska ge upphov till för de som rör sig genom området.

Stadsrummen har namngetts utifrån gator och platser, men har inte nödvändigtvis samma utbredning i längd eller bredd som dessa.

Figuren nedan illustrerar stadsrummens indelning och vilken karaktär som gäller i mötet mellan olika stadsrum. Exempelvis ska Dalhemsvägens karaktär bryta hemmagatornas karaktär.

Principsektioner i detta kapitel är framtagna av ÅWL arkitekter med underlag från White Arkitekter. Fasadelevationer är framtagna av ÅWL arkitekter med underlag från Common People Architects och Lindberg Stenberg Arkitekter.



Stadsrumskaraktärernas olika karaktärer, se färgkodning på nästkommande sida.

Huvudstråk

Centralvägen, Sjödalsvägen, östra huvudstråket samt gatorna längs Storängsleden utgör områdets huvudstråk. Gatorna omgärdar detaljplaneområdet men utgör i praktiken inte gränser. Centralvägen, Sjödalsvägen och östra huvudstråket ligger delvis utanför planområdet men beskrivs nedan ändå i sin helhet.

- + Huvudstråken är ett arv från industriområdets kvartersindelning.
- + Huvudstråken utgör publika och aktiva stadsrum med högre trafiktäthet än de övriga stadsrummen.
- + Bebyggelsen som möter huvudstråken håller en högre skala med blandade funktioner.
- + Byggnadsvolymer, fasadutformningen och bottenvåningarna anpassas till stadsrummens storlek och intensitet.

Grön-blå stadsrum

Det grön-blå stadsrummet består av Dalhemsvägen, närparken och torget samt gångfartsgator öster och söder om parken tillsammans med de kvarter som utgör dess väggar.

- + Grönblå stadsrum utformas utifrån gång- och cykeltrafikanters behov med låga trafikhastigheter.
- + Grönska är tydligt närvarande och inbjuder till aktivitet samt bidrar till den övergripande karaktären både på allmän plats och kvartersmark.
- + Den gröna karaktären avspeglas på fasaderna genom till exempel växtlighet på fasad och/eller i integrerade odlingslådor på balkonger samt gröna tak.
- + Dagvatten och skyfallslösningar synliggörs i gestaltningen framförallt längs Dalhemsvägens skyfallsstråk.

Hemmagata

I området finns fem lokalgator som benämns hemmagator. Hemmagatorna blir vackra, intima stadsrum med ett lugnare tempo och småskalighet i utformning av både allmän plats och kvartersmark.

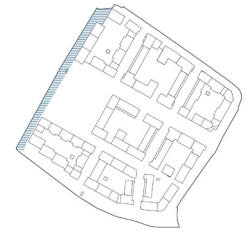
- + Hemmagatorna utgör intima stadsrum där fokus är på bostäderna och dess funktioner. Livet i husen får lov att spilla ut på gatan.
- + Hemmagatorna utformas så att trafikrörelsen sker på de gåendes villkor. Bilister tvingas köra extra försiktigt och i låga hastigheter.
- + Hemmagatorna gestaltas med grönska i fokus för att maximera ekosystemtjänster såsom biodiversitet och dagvattenhantering.

Östvästliga stråket

Östvästliga stråket utgör ett lokalt stadsrum som samlar aktiviteter och mötesplatser för områdets boende. Det är en del av det lek- och rörelsestråk som binder samman olika rum som uppmuntrar till lek och rörelse.

- + Östvästliga stråket innehåller gemensamma mötesplatser och uppmuntrar till rörelserikedom.
- + Östvästliga stråket utformas så att trafikrörelsen sker på gåendes villkor, där bilister tvingas köra extra försiktigt och i låga hastigheter.
- + Östvästliga stråket gestaltas med grönska i fokus för att maximera ekosystemtjänster såsom biodiversitet och dagvattenhantering.

Huvudstråk



Centralvägen

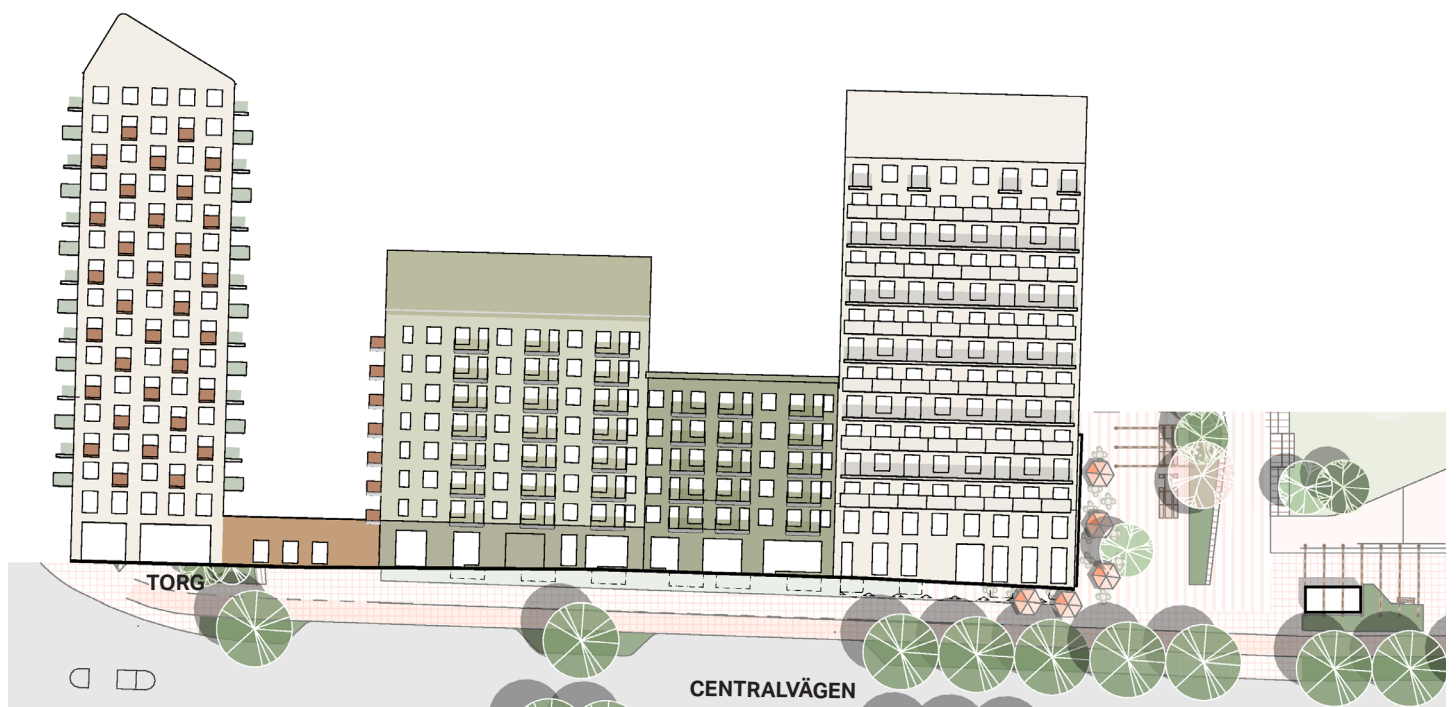
Funktioner

- + Tydlig och aktiv stadsgata med stadsmässig, varierad bebyggelse.
- + Utgör bussgata och utformas med separerade körfält, gång- och cykelbanor, angöring, vegetationsbäddar och träd som kan växa sig stora.
- + Korsningen med Storängsleden utgör en betydelsefull entréfunktion till Storängen och områdets trafikala mittpunkt.
- + Torgyta i gatans norra del.
- + Rymmer viktiga offentliga funktioner med bland annat busshållplatser och målpunkter i form av närpark och skola.

Principsektion Centralvägen vid torget



KVARTER 1



Plan och fasadutsnitt för uppfattning om fasadindelning, volymhantering och kulör mot Centralvägen. Skala 1:800.

Karaktärsbeskrivning

Centralvägen får en inbjudande karaktär med aktiva bottenvåningar, lokaler som berikar gaturummen och aktiva bostadsfasader. Balkonger och entréer erbjuder en levande miljö med ögon mot gatan under dygnets alla timmar.

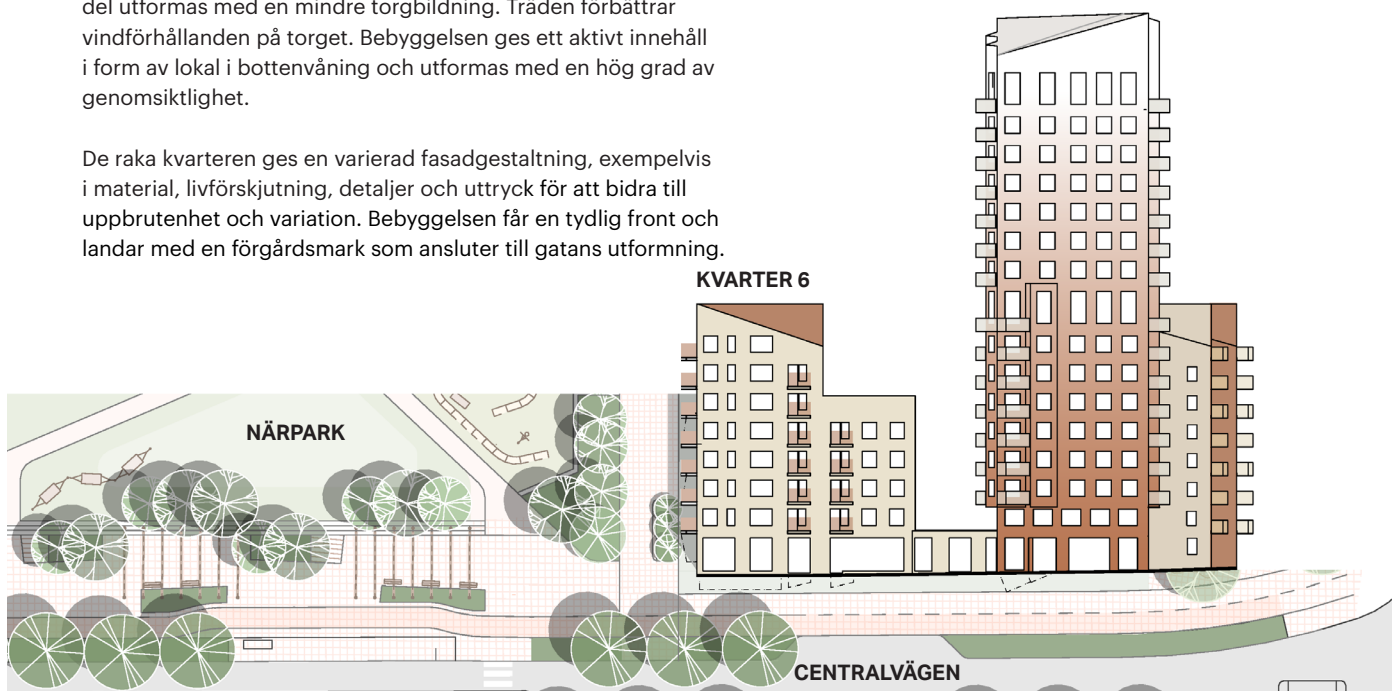
Centralvägen utformas i tre sekvenser där tre högre byggnader markerar viktiga funktioner och platser i området. Vid mötet med Storängsleden i söder bidrar den högre byggnaden i kvarter 6 till att välkomna och synliggöra entrén in till området. Den mellersta högre byggnaden i kvarter 1 markerar närparken och torget i dess anslutning. Den tredje högre byggnaden i mötet med Sjödalsvägen (kvarter 1) markerar korsningen, skolans entré samt en central plats i Storängen. Här skapas ett mindre torg och bebyggelsen utformas med lokaler i bottenvåningen som möjliggör för en livsmedelsbutik. De höga byggnaderna utformas med hänsyn till turbulens för att få goda vindförhållanden.

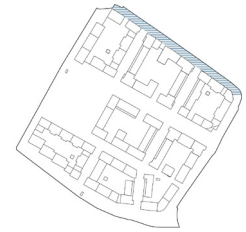
Gatuträden i Centralvägens södra del i anslutning till Storängsleden har en dämpande effekt på vind och förbättrar vindförhållandena i hela området.

Hörnet mot Sjödalsvägen och torget i Centralvägens norra del utformas med en mindre torgbildning. Träden förbättrar vindförhållandena på torget. Bebyggelsen ges ett aktivt innehåll i form av lokal i bottenvåning och utformas med en hög grad av genomsiktighet.

De raka kvarteren ges en varierad fasadgestaltning, exempelvis i material, livförskjutning, detaljer och uttryck för att bidra till uppbrutenhet och variation. Bebyggelsen får en tydlig front och landar med en förgårdsmark som ansluter till gatans utformning.

Principsektion Centralvägen vid parken





Sjödalsvägen

Funktioner

- + Utgör en fortsättning på den aktiva stadsgata som löper från Huddinge Centrum genom etapp 1, 2, 3 och 4 och vidare mot sjön Trehörningen.
- + Samlar mycket av områdets trafikala rörelser och utformas med separerade körfält, gång- och cykelbanor, angöring, vegetationsbäddar och träd som kan växa sig stora.
- + Mynnar österut i ett angränsande natur och parkområde.

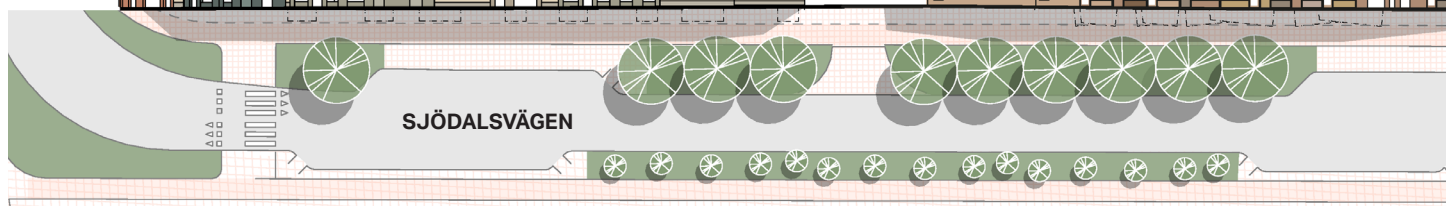
Principsektion Sjödalsvägen



KVARTER 3



KVARTER 2



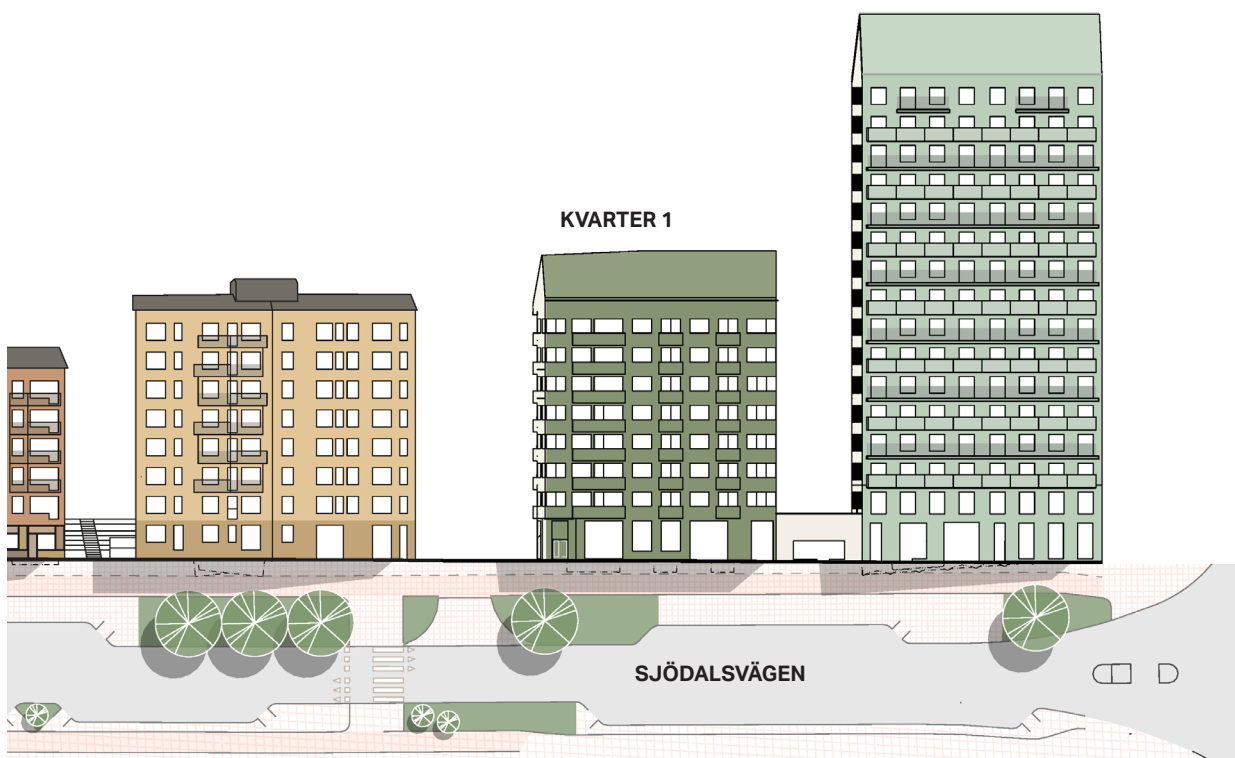
Plan och fasadutsnitt för uppfattning om fasadindelning, volymhantering och kulör mot Sjödalsvägen. Skala 1:800.

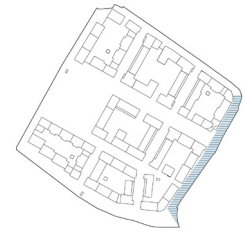
Karaktärsbeskrivning

Sjödalsvägen med dess östvästliga siktlinje är ett arv från industriområdets kvartersindelning. Vid mötet med Centralvägen ändrar gatan karaktär till ett huvudstråk med mer lokal karaktär. I korsningspunkten finns ett mindre torg.

Stadsrummet möter skolan på dess norra sida och får en varierad kvarterskaraktär på södra sidan. Kvarter 1 och 2 förses med öppningar som bryter ner skala, ger variation och möjliggör ljusinsläpp mot gaturummet.

Bottenvåningar och entréer samspelar för att skapa ett aktivt möte med gatan. De raka och långa kvarteren ges en varierad fasadgestaltning, exempelvis i material, livförskjutning, detaljer och uttryck. Bebyggelsen utformas väl definierad och landar direkt i gatan.



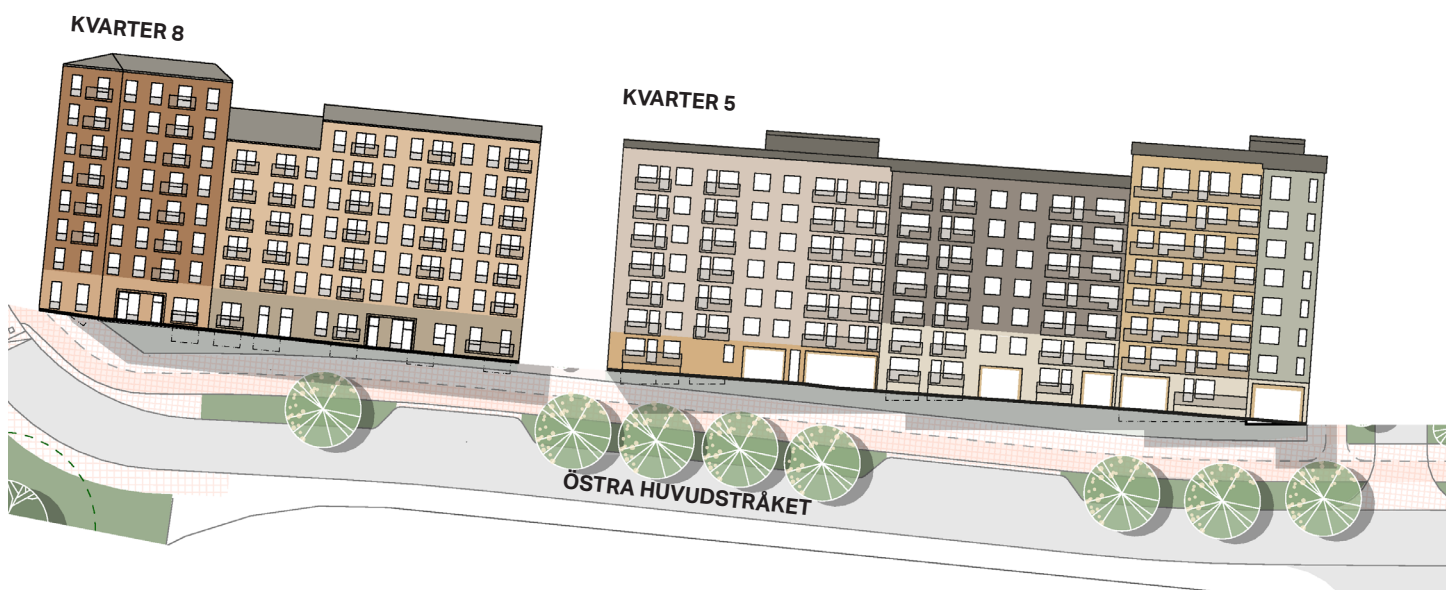
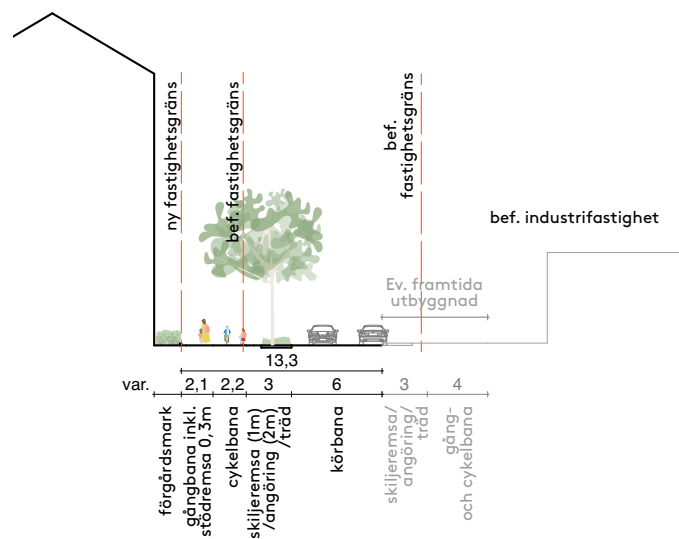


Östra huvudstråket

Funktioner

- + Kopplar samman gångtunneln söder om planområdet norrut mot Södalsvägen.
- + Utgör en viktig koppling mot omgivande natur, bostadsområden, flertalet förskolor och skolor.
- + Utgör ett rakt och tydligt stadsrum med fokus på gång- och cykeltrafik och säker skolväg.
- + Utformas med varierande sektion längs stadsrummet med separerade körfält, gång- och cykelbana plantering och angöring.

Principsektion Östra huvudstråkets norra del



Plan och fasadutsnitt för uppfattning om fasadindelning, volymhantering och kulör mot östra huvudstråket. Skala 1:800.

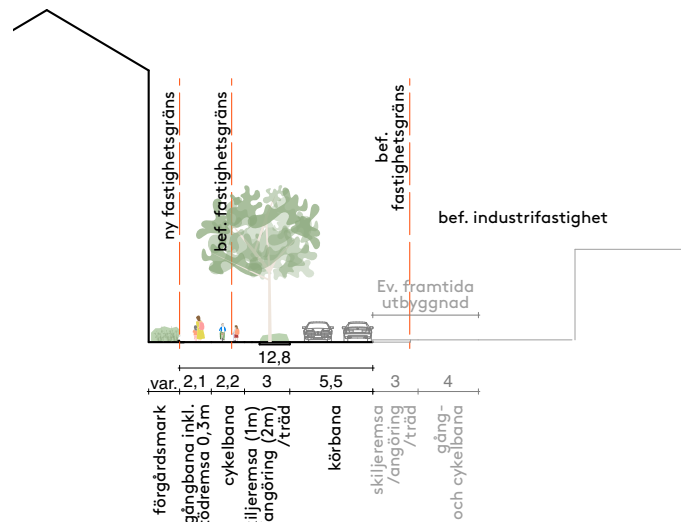
Karaktärsbeskrivning

Östra huvudstråket utformas så att barn ska känna sig trygga i att röra sig självständigt och säkert till fots och på cykel samtidigt som gatumiljön väcker intresse. Karaktären är lekfull och med barnperspektivet i fokus. Genom lekfulla kulör- och materialval samt programmering för lek och rörelse uppmuntrar gatan till rörelserikedom i vardagen. Lekfullhet och trafiksäkerhetsåtgärder samspelar. Effektbelysning kan användas för att belysa accenter i stråket.

Stadsrummet får en inbjudande karaktär som signaleras av en bottenvåning med exempelvis entréer och bostadskomplement med ett innehåll som främjar ett aktivt möte med gatan.

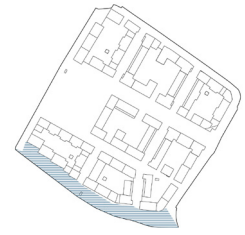
Gatan och bebyggelsen möter kvarvarande industriområde på östra sidan på ett stadsmässigt sätt. Generösa gatumått bidrar till att skapa trygghet och ger möjlighet för grönska och en attraktiv boendemiljö. De raka kvarteren ges en varierad fasadgestaltning, exempelvis i material, livförskjutning, detaljer och uttryck. Bebyggelsen landar i gatan med en omhändertagen, aktiv och väl programmerad förgårdsmark.

Principsektion Östra huvudstråkets södra del



KVARTER 3



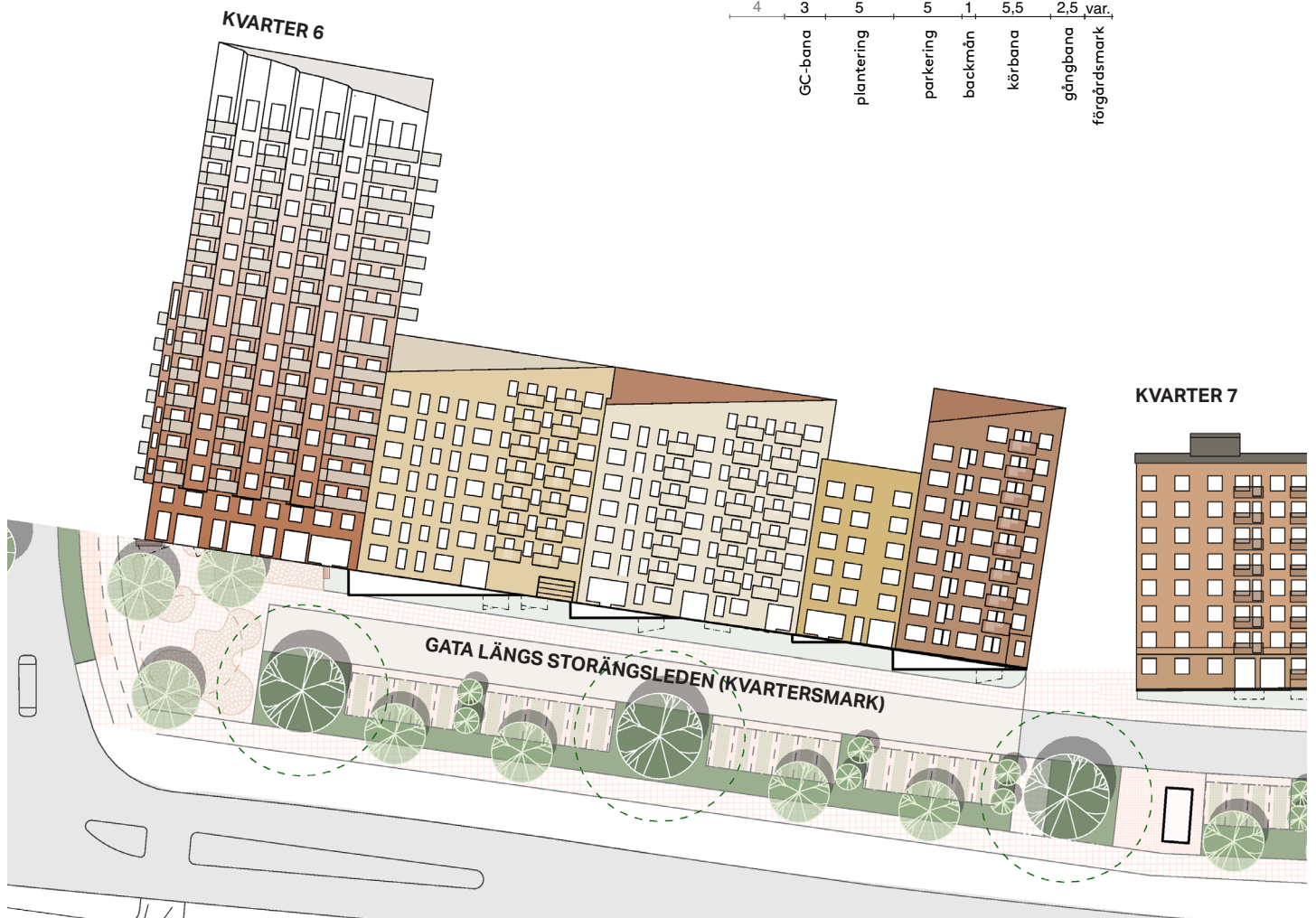
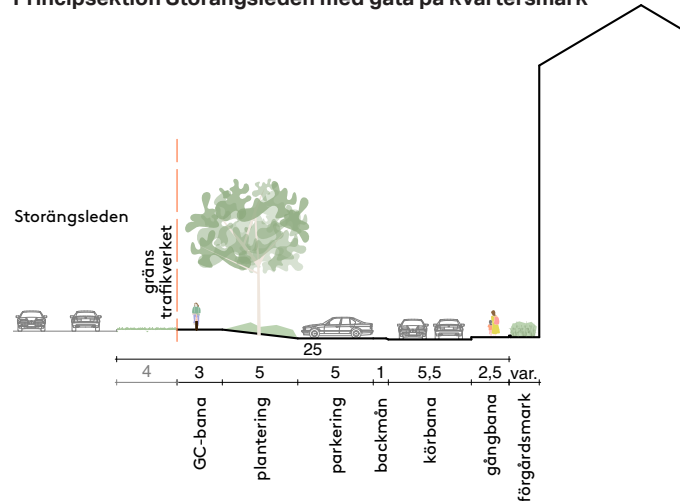


Gatorna längs Storängsleden

Funktioner

- + Syftar till att angöra kvarteren.
- + Utformas med tvärställd parkering, separerad körbana, gång- och cykelbanor och förgårdsmark.
- + Västra gatudelen, framför kvarter 6, utgörs av gata på kvartersmark.
- + Innehåller en torgyta i anslutning till kvarter 7.
- + Har en gång- och cykelbana och ett grönt stråk med större träd närmast Storängsleden.
- + Korsningen Centralvägen och Storängsleden utgör en betydelsefull entréfunktion till Storängen.

Principsektion Storängsleden med gata på kvartersmark



Plan och fasadutsnitt för uppfattning om fasadindelning, volymhantering och kulör mot gatorna längs Storängsleden. Skala 1:800 (A4-format).

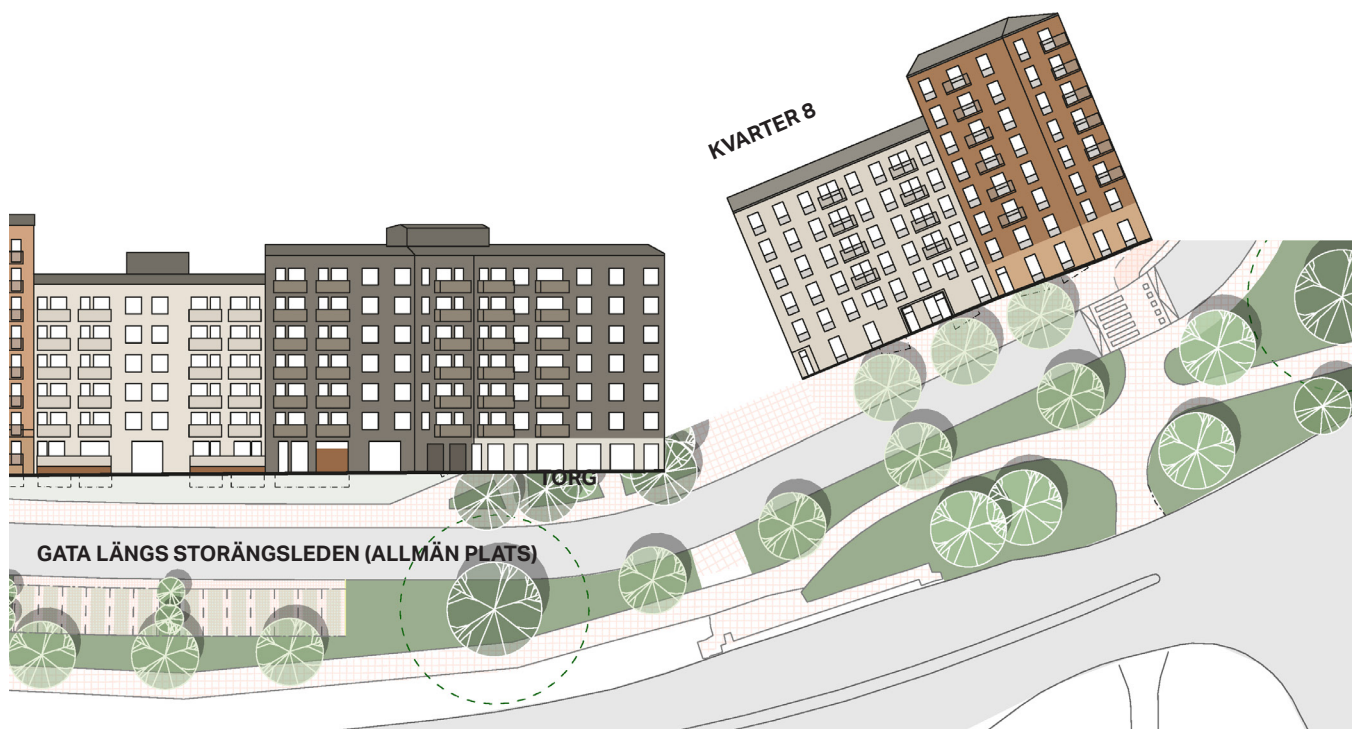
Karaktärsbeskrivning

Stadsrummet ligger delvis nedsänkt från Storängsleden med grönska som tar upp höjdskillnaden. Generösa gatuträd och annan vegetation medverkar till att skapa ett grönt stadsrum, bidrar med ekosystemtjänster och ger mindre rumsbildningar i det relativt storskaliga gaturummet.

Bebyggelsen mot Storängsleden upplevs från håll och i hastighet från leden, och nära från angränsningarna. Robusta byggnader i olika höjd med horisontell variation, väl gestaltade bottenvåningar samt grönska mellan parkeringar skapar tillsammans en tydlig stadsfront. Parkeringarna utformas med genomsläppliga material och återplanterade träd bryter upp.

De raka kvarteren ges en varierad fasadgestaltning, exempelvis i material, livförskjutning, detaljer och uttryck och bebyggelsen landar antingen direkt i gata eller med en omhändertagen, aktiv och väl programmerad förgårdsmark. Den högre markörbyggnaden i korsningen Centralvägen och Storängsleden ges extra omsorg vid gestaltning och utformas med hänsyn till turbulens för att få goda vindförhållanden.

I sydöstra hörnet av området passerar en gång- och cykelväg under Storängsleden. Den befintliga gång- och cykeltunneln utgör en entré till området och ges ett lyft. Där tunneln mynnar mot planområdet skapas en omhändertagen, grön plats med stora träd som markerar entrén från tunneln samt kopplingen mot hållplatsen vid Stoängsleden. Tunnelmynningen utformas trygg och öppen utan skymmande vegetation. I anslutning till kvarter 7 skapas en platsbildning som bjuder in till området med möjlighet för lokal i kvarterets bottenvåning.



Grön-blå stadsrum



Närparken och torget

Funktioner

- + Naturliga samlingspunkter i Storängen både för aktivitet och vila, planerade och spontana aktiviteter.
- + Parken och torget utgör platser för vardaglig rekreation och möten mellan boende över dygnet och året. Här finns plats för social gemenskap och umgänge för blandade åldrar.
- + Parken fyller en viktig funktion för hantering av skyfall.
- + Öster och söder om parken finns gångfartsområden som möjliggör angöring men där biltrafik minimeras och hastigheten hålls nere.

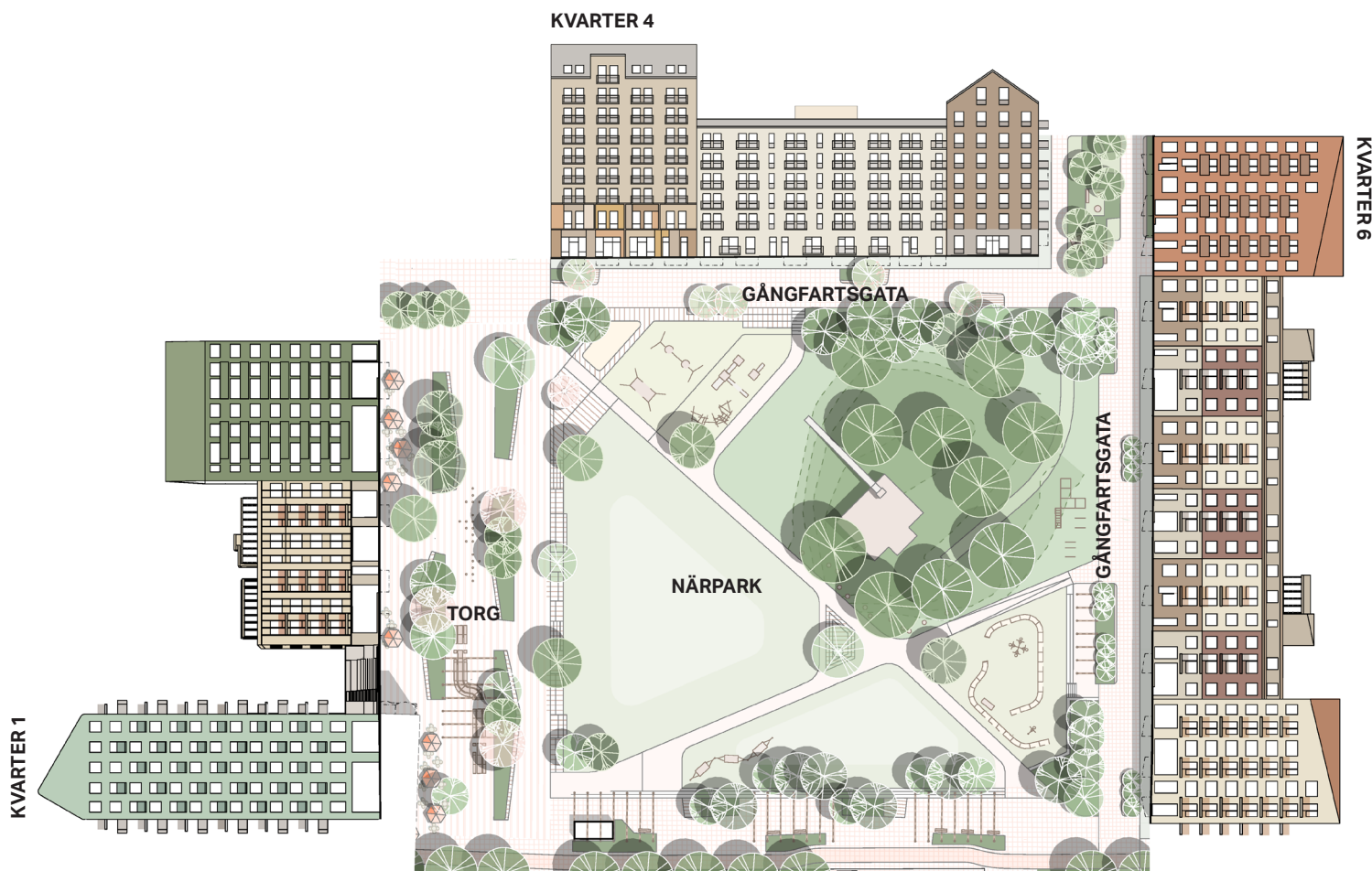
Karaktärsbeskrivning

Karaktären i de grön-blå stadsrummen utgår från en dynamik med kontraster mellan det vilda, naturskapande och det täta, urbana. Den sammanhållna karaktären bidrar till upplevelsen av stadsrummen som sammankopplade där Dalhemsvägen kan ses som en förlängning av parkmiljön. Bebyggelsen utformas gärna med grönskande tak och växtlighet på fasad eller i odlingslådor på balkonger för att ge ett grönt och sammanhängande uttryck.

Torget och parken utgör viktiga delar av de publika rummen där alla ska känna sig välkomna. De är platser för spontana likväl som planerade aktiviteter. Därför finns en kombination av programmerade och icke-programmerade ytor. Rummen ska upplevas som öppna och överblickbara där varierande innehåll och karaktär skapar en serie mindre, mer intima rum. På så sätt skapas både exponerade och avskilda rum som är viktigt för att skapa inkluderande miljöer som tilltalar många.



Vy över Närparken från sydvästra hörnet.



Plan och fasadutsnitt för uppfattning om fasadindelning, volymhantering och kulör mot närparken och torget. Skala ca 1:1000.

Närparken

Parken och omkringliggande gator utformas för att lugna ned tempot. Parken blir en mötesplats med aktiviteter som vänder sig till olika målgrupper och inrymmer ytor för lek och rörelse samt plats för avskildhet, lugn och ro. Tillsammans med gröna gator och stråk länkar närparken samman området och är lätt att röra sig genom. Växtligheten är varierad och medvetet planerad för att erbjuda ett stort prydnadsvärde, variation över året samt för att stödja ekosystemtjänster. Skyfallslösningar synliggörs i gestaltningen.

Parken är delvis nedsänkt i förhållande till omkringliggande gator. Nivåskillnader tas upp med terrasserade, sittvänliga trädäck, gradänger och trappor. Centralt i parken föreslås ett oprogrammerat öppet rum omgivet av mindre rum med sittplatser och olika sorters lek.

Den befintliga kullen med fruktträd i parkens sydöstra del bevaras och blir en del i den nya parken. Kullen aktiveras med naturlek och en paviljong som möjliggör väderskyddad vistelse med utsikt över parken.

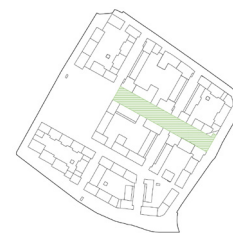
Materialval görs med omsorg. Delar av parken tillåts ligga i mörker men gränser, stråk och rumsbildningar belyses för orientering och trygghet. Effektbelysning kan användas för att framhäva olika objekt.

Offentlig konst som inbjuder till aktivitet och/eller rekreation föreslås i parken.

Torget

Torget ges bekväma sittmöjligheter med utblick över praktfulla perennplanteringar och parken som ligger nedanför. Ett långbord centralt på torget erbjuder sittplatser i vandrande skugga under en grönskande pergola. Uteserveringar bidrar till aktivitet. Torgets mitt ges lekfulla vattenelement som möjliggör lek och svalka.

Torget får en trygghetsskapande belysning som inbjuder till vistelse även kvällstid. Torget belyses med lägre stolpar som får en friare placering och effektbelysning kan användas för att framhäva särskilda objekt.

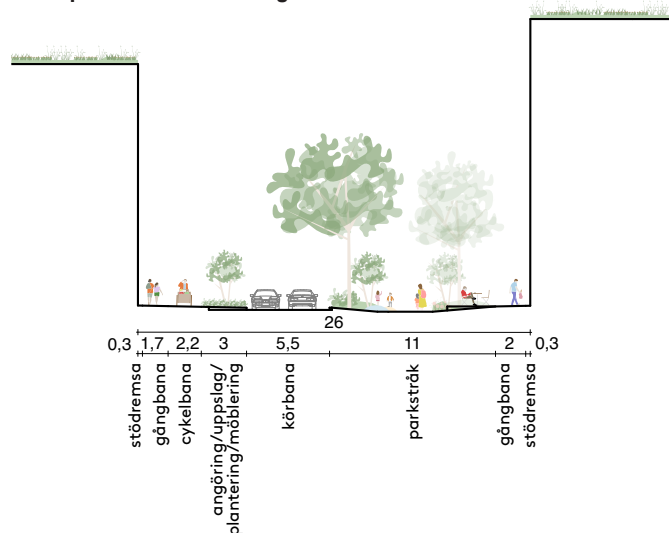


Dalhemsvägen

Funktioner

- + Är en del av det offentliga gatunätet och har en inbjudande lokal miljö som i hög grad präglas av rörelser från boende och verksamma i Storängen.
- + Utgör, liksom huvudstråken, ett arv från industriområdets kvartersindelning.
- + Ett brett grönstråk längs gatans norra sida utgör parkstråk för rekreation men transporterar även vatten genom området vid skyfall.

Principsektion Dalhemsvägen



Vy från Dalhemsvägens parkstråk.

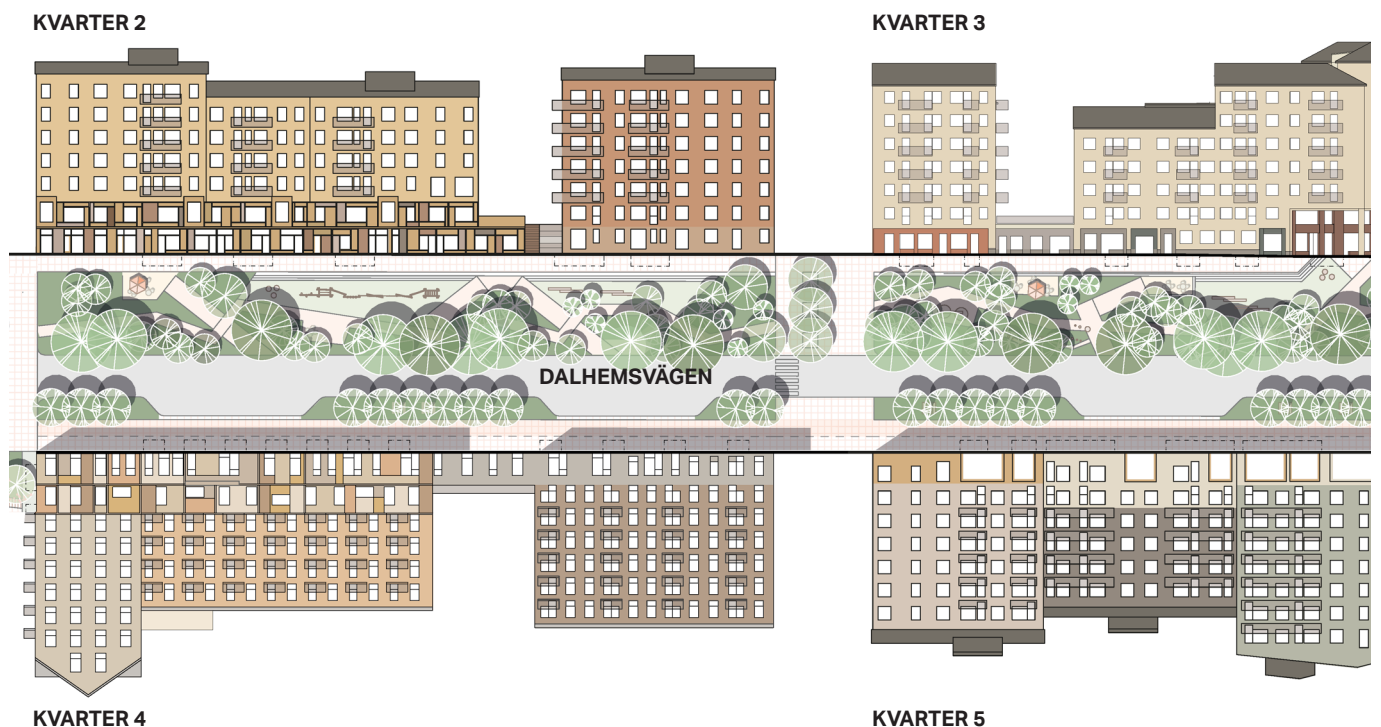
Karaktärsbeskrivning

Dalhemsvägen utformas så att det är intressant och säkert för barn att själva röra sig längs grönstråket. Det nedsänkta grönstråket fylls med aktiviteter som uppmuntrar till rörelse och lek. Här finns också platser för vila och umgänge för de boende i området.

Gatuträd och blommande planteringar medverkar till att skapa en grön gata, bidrar med ekosystemtjänster och en attraktiv boendemiljö. Träd bromsar vinden och förbättrar mikroklimatet. Grönstråket blir ett parkrum rikt på värdeskapande grönska och platsbildningar och får en egen belysning skild från körbanor exempelvis en låg parkarmatur. Inom kvarteren förses utvalda byggnadskroppar med vegetationsbeklädda tak som kompletterar grönstråkets spridningsfunktion.

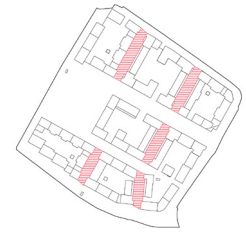
Kvarteren ges en varierad fasadgestaltning, exempelvis i material, livförskjutningar, detaljer och uttryck. För att ge fler ögon mot gatan utförs fasaderna aktiva, med exempelvis generösa fönster. Bottenvåningar och entréer samspelar för att skapa ett aktivt möte med gatan. Stadsrummet har en funktionell prägel med exempelvis markerade entréer, angöring, cykelparkeringar och sittmöjligheter.

Två förskolor är placerade inom kvarteren mot Dalhemsvägen och annonseras i fasad vilket ger liv och karaktär i stadsrummet. Trappor med planteringar leder upp mot förskolegårdarna.



Plan och fasadutsnitt för uppfattning om fasadindelning, volymhantering och kulör mot Dalhemsvägen. Skala 1:1000.

Hemmagata



Hemmagata 1-5

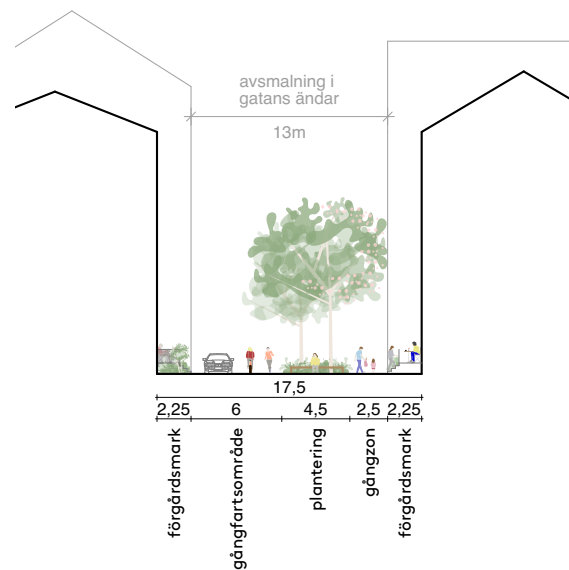
Funktioner

- + Småskaliga, intima stadsrum med ett lugnt tempo.
- + Stadsrum med fokus på bostäderna och dess funktioner där livet i husen får spela ut och aktivera gatan.
- + Syftar till att angöra bostäderna, ge utrymme för mötesplatser och aktivitet och skapa utrymme för granssamverkan mellan kvarteren.
- + Gångfartsområden där fordonsrörelser sker med låga hastigheter.



Flygperspektiv Hemmagata

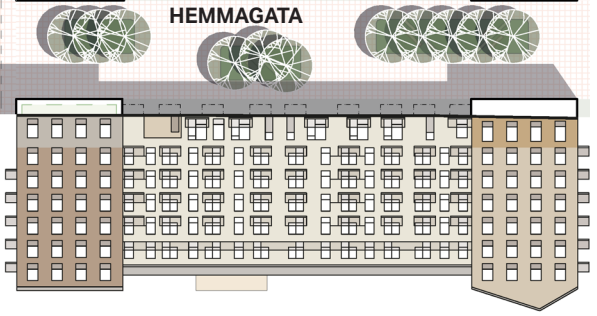
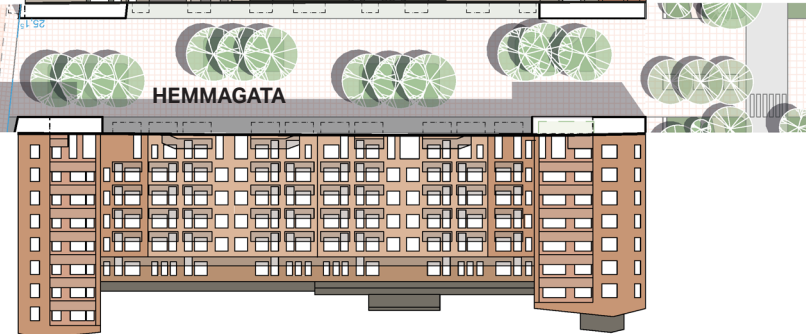
Principsektion Hemmagata



KVARTER 3



KVARTER 5



KVARTER 2

KVARTER 4

Plan och fasadutsnitt för uppfattning om fasadindelning, volymhantering och kulör mot Hemmagator. Skala 1:1000.

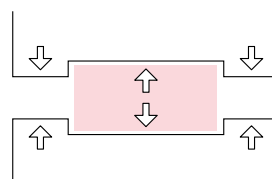
Karaktärsbeskrivning

Längs hemmagatorna utgår karaktären från en intim, mänsklig skala. I gränsen mot huvudstråk och grön-blå stadsrum upplevs en omedelbar skillnad i karaktären från mer allmänna rum till en småskaligare nära karaktär. Stadsrummen karaktäriseras av de funktioner som är kopplade till livet i husen som bidrar till mänsklig närvaro bland annat genom många direktentréer till bostäderna. Utformningen av bebyggelse, förgårdsmark och gata karaktäriseras av småskalighet.

Gatorna utgör gångfartsområden som är viktiga komponenter i områdets grönbå väv. De erbjuder gröna vistelsekvaliteter och plats för aktivitet som bygger en trivsam, identitetstark miljö och skapar utrymmen för grannsamverkan mellan kvarteren. Förgårdsmark, regnbäddar och gatutråd ger en grön karaktär till gatorna och bidrar med ekosystemtjänster. Träd bromsar vinden och förbättrar mikroklimatet.

Längs hemmagatorna dras fasaderna in så att stadsrummets bredd från fasad till fasad blir bredare än i mötet med tvärgatorna

(se planillustration nedan). Syftet är att förstärka rumsligheten och upplevelsen av separata småskaliga rum.



Fasaderna dras in och gavlarna skjuter ut 2,25 meter. På så vis skapas en intim rumslighet mellan gavlarna och en tydlig karaktärskillnad mot omgivande stadsrumskaraktärer.

Linspänd belysning ger ett rumsskapande ljus och kompletteras på kvartersmark med fasadmonterad belysning och belysning på pollare.

Byggnadernas volymer upplevs som lägre i skalan jämfört med de mötande tvärgatornas bebyggelse både genom att de har ett lägre våningsantal men också genom att den översta våningen dras in. Bebyggelsen landar i gatan med en omhändertagen, aktiv och väl programmerad förgårdsmark med uteplatser.



Vy från Hemmagata.

Östvästliga stråket



Funktioner

- + Lokalt stadsrum med fokus på aktivitet och mötesplatser för områdets boende.
- + Kopplar samman med Närparken och vidare i ett parkstråk genom etapp två (Fabriken och Förrådet).
- + Innehåller platsbildningar med varierande programmering.
- + Syftar till att angöra bostäderna och ge utrymme för sociala möten och lek. Fordonsrörelser sker med låga hastigheter.

Karaktärsbeskrivning

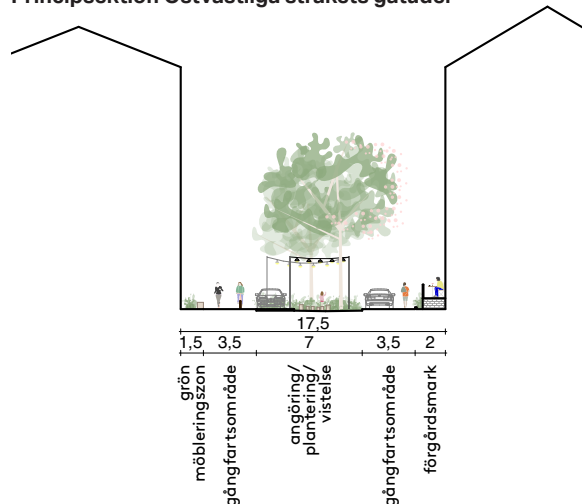
Östvästliga stråket utgör stadsrum i lokalnätet med lugnare, småskaligare och intimare karaktär än de mer offentliga stadsrummen. Stråket får en varierande karaktär och består av ett pärlband av mindre rum med platsbildningar och aktiviteter. Stråket leder från en platsbildning i närparken i stråkets västra del, via den grönskande gatudelen och vidare genom ett parkstråk som kopplar till östra huvudstråket.

Stadsrummen karaktäriseras av funktioner kopplade till livet i husen vilket bidrar till mänsklig närvaro. Bebyggelsen landar antingen direkt i gata eller med en omhändertagen, aktiv och väl programmerad förgårdsmark.

Gröna vistelsekvalitéer samt rörelserikedom skapar karaktär och identitet och stadsrummen ingår som en del i det lek- och rörelsestråk som kopplar samman områdets olika platsbildningar. Östvästliga stråket gestaltas med riklig grönska för att skapa trivsamma miljöer.

Linspänd belysning ger ett rumsskapande ljus och kompletteras på kvartersmark med fasadmonterad belysning och belysning på pollare.

Principsektion Östvästliga stråkets gatudel



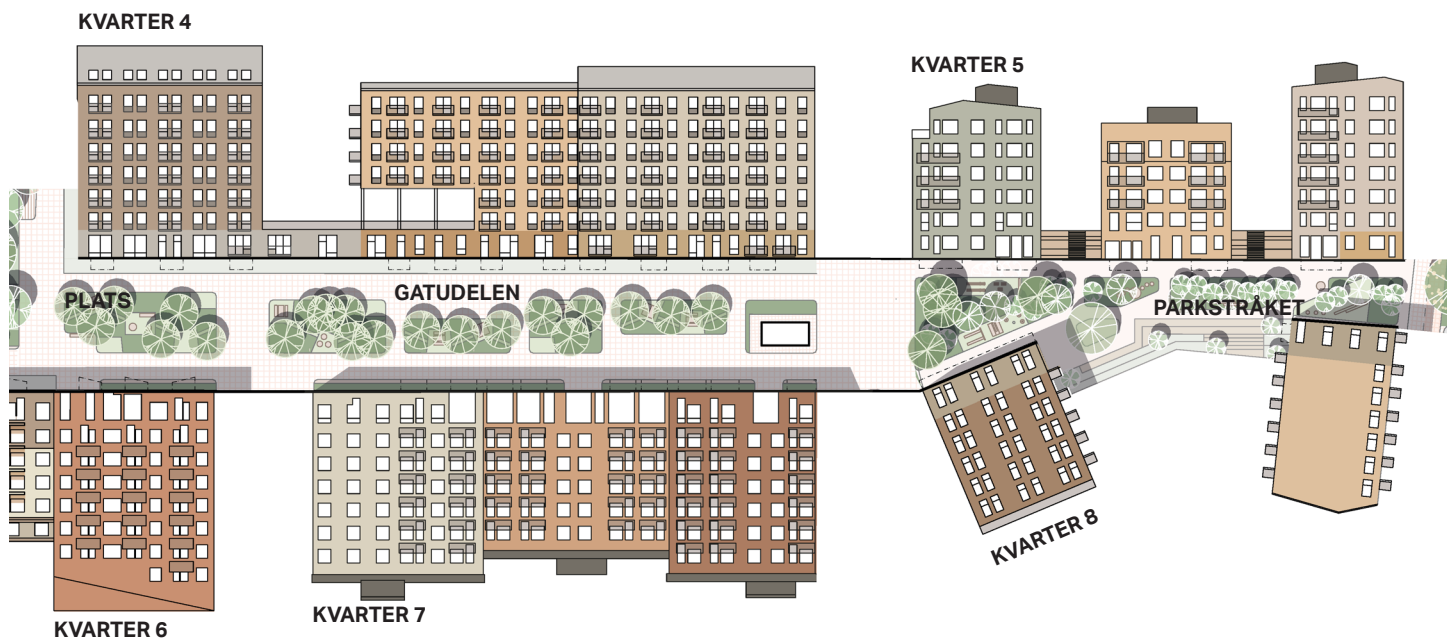
Gatudelen

Gatudelen gestaltas på liknande sätt som hemmagatorna där en möbleringszon med grönska samlas i gatans mitt. Ytan kan programmeras för aktivitet. Funktioner så som lekhus kan bli identitetsskapande inslag i gaturummet.

Parkstråket

Parkstråket i förlängningen av gatudelen ges en ännu grönare karaktär. Stråket som löper mellan kv 5 och 8 berikar rörelsestråket genom lekfulla inslag som lockar och bjuder in till rörelse.

En trappa med terrasseringar i kvarter 8 blir ett identitetsskapande och inbjudande inslag. Planteringsytor i trappan knyter an till stråkets grönska och gårdarna i kvarter 5 och 8 öppnar upp sig och trappar sig ner mot stråket. Detta bidrar till liv och rörelse så att gårdar och stråket berikar varandra samtidigt som slutna fasader i form av bakomvarande garage undviks mot parkstråket.



Plan och fasadutsnitt för uppfattning om fasadindelning, volymhantering och kulör mot östvästliga stråket. Skala 1:1000.

+

4. Utformning av allmän plats

Dessa allmänna gestaltungsprinciper gäller för allmän plats inom hela området.

Vegetation

Vegetation ska bidra till att understödja ekosystemtjänster och en varierad och tilltalande miljö. Grönytor varieras i färg och form. Vid val av växter ska hela årstidscykeln beaktas. Bland annat genom att blommor och växter väljs med omsorg så att blomning kan ske under stor del av växtsäsongen.

Längs passager och tvärgator ska möjligheter till stadsgrönka och små gröna platser tas tillvara. Träd förbättrar lokaliklimatet och har en uppstannande effekt på vind vilket nyttjas för att förbättra vindförhållanden på utsatta platser och gatusträckor.

Material

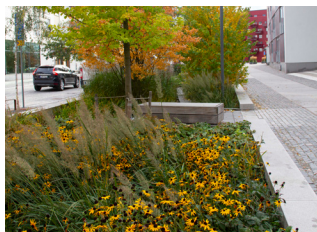
Materialval bidrar de olika stadsrummens olika karaktärer genom mönsterläggning av plattor och varierat växtmaterial.

Gränsen mellan allmän plats och kvartersmark tydliggörs genom att en sammanhållen fris av tre rader smågatsten längs gränsen mot kvartersmark. Frisen följer denna gräns oavsett uttryck på den intilliggande kvartersmarken. Stuprör tillåts gå ner i den sammanhållna frisen när denna löper längs fasad.

Dagvatten

Dagvatten utnyttjas som en resurs och integreras i stadsrummet till exempel genom att det fördröjs och renas i öppna, gestaltade system så som nedsänkta växtbäddar innan det leds till ledningsnätet. Dagvattenlösningar utformas så att de bidrar till gestaltningen av området.

Ytor i närparken gestaltas och höjsätts så att de tillåts berikas av regn vid kraftig nederbörd.



KALLA: WHITE ARKITEKTER

Varierade grönytor.



KALLA: WHITE ARKITEKTER



KALLA: WHITE ARKITEKTER

Lekfulla inslag i småskalig stadsgrönka.



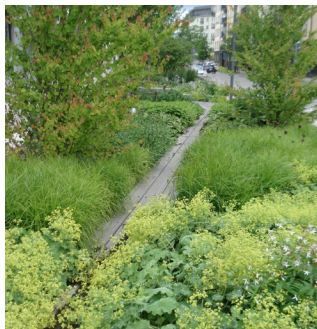
KALLA: SARA REVSTRÖM

Sammanhållen fris längs gränsen mot kvartersmark.



KALLA: WHITE ARKITEKTER

Murar, markbeläggning och möblering i robusta* material.



KALLA: WHITE ARKITEKTER

Dagvatten som resurs genom fördröjningsyta som del i ett grönt stråk.



KALLA: WHITE ARKITEKTER

Höjsättning av park som kan ta hand om stora vattenmängder.

Konst

Offentlig konst föreslås på centrala platser i området och ska utformas integrerat med offentliga rum. Konst kan uppfylla många syften och får gärna ingå i aktiviteter och rekreation, till exempel i det centrala parkrummet, närparken. Konsten bidrar till att skapa relationer och igenkänning till området vilket ger trygghet och hemkänsla.

Tekniska anläggningar

Tekniska anläggningar ska utföras väl gestaltade och integreras i omsorgsfullt bearbetade omkringliggande miljöer. Teknik som är synlig i stadsrummen så som till exempel laddstolpar bör få en enhetlig utformning inom området.

Belysning

Belysningen i området utformas med trygghet och orienterbarhet i fokus så att en trivsamt och funktionell helhetsmiljö uppnås och de olika stadsrummens karaktärer framhävs. För att anpassa till de gåendes skala ska belysning på gång- och cykelbanor skilja sig från körfält genom lägre placerade ljuspunkter och i belysningsstyrka. Torg, park och parkstråk får en friare placering av stolpar och/eller pollare. Till exempel kan accenter så som fondmotiv, landmärken och konst belysas med effektbelysning.

Stolpar och armaturer görs enhetliga och samordnas med övrig möblering men kan varieras på specifika platser för att ge identitet och karaktär. Belysningen ska generellt vara nedåtriktad, väl avbländad och med en varm, vit färgtemperatur.

Det ska vara möjligt att reglera ljusstyrkan efter behov under dygnet och anläggningen kan trimmas så att den blir maximalt energieffektiv.

Utformning av parker, torg och gator beskrivs i kapitel 3. Stadsrumskaraktärer.

4

5. Utformning av kvartersmark

Dessa allmänna gestaltungsprinciper gäller för kvartersmark inom hela området.

Hållbarhetsambitioner

Planområdet ska utformas för att vara hållbart. Innovation och nytänkande uppmuntras samt ett flexibelt förhållningssätt inför framtiden. För att uppnå dessa ambitioner krävs lösningar för såväl energiförsörjning, resursåtervinning och biologisk mångfald. Vissa av dessa lösningar kommer att synas och få ta plats på byggnader, gårdar och förgårdsmark.

Energi

Ambitionen är att området ska stå för sin egen energiproduktion och att energi ska kunna delas mellan kvarteren. Energiproduktionen får synliggöras i stadsrummen. Väl placerat med hänsyn till en gestaltad helhet kan energiproduktionslösningar bli identitetsskapande för området.

- + Anläggningar för energiproduktion ska ges en lämplig placering och utformning både med hänsyn till effektivitet och i relation till gestaltning.
- + Vid anläggning av solcellsfasader får avsteg göras från färgplan (se färgplan på sida 41).
- + Tekniska energianläggningar ska placeras integrerat i gestaltningen.

Återbruk och delning

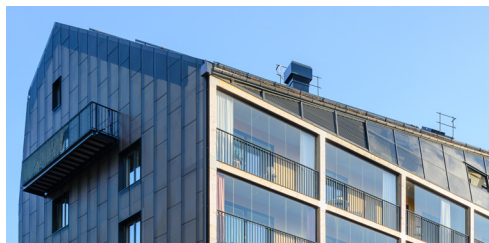
Det ska vara enkelt för boende i området att spara på resurser i vardagen. Funktioner för återvinning och delning ska vara lättillgängliga. Lokaler för återbruk har potential att bidra till identitet, gemenskap och sociala mötesplatser för boende och besökare i området. Återbrukat material kan användas vid gestaltning och utformning av de nya byggnaderna eller vid utsmyckning av platser.

- + Miljörum, ytor för mobilitet och lokaler för delning ska synliggöras.
- + Vid användande av återbrukat material får avsteg göras från färgplan (se färgplan på sida 41).

Ekosystemtjänster

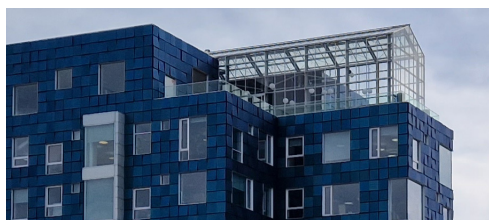
Gårdar, förgårdsmark och vissa takytor utformas för att främja olika typer av ekosystemtjänster, skapa förutsättningar för biologisk mångfald i området samt gynna social hållbarhet.

- + Växtval görs med hänsyn till att gynna pollinerande insekter.

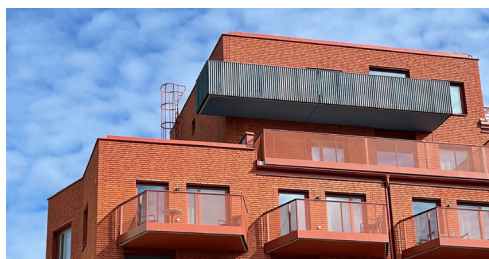


Väl integrerade solpaneler på fasad och tak.

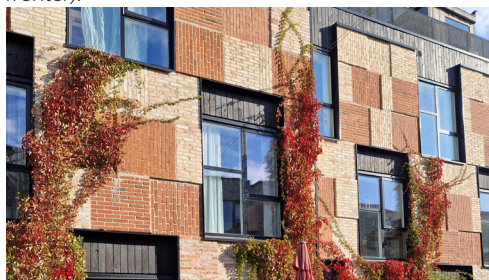
KALLA: WIKIPEDIA COMMONS



Väl gestaltad solcellsfasad.



Fasad med inslag av återbrukat material (balkongfronter).



Byggnad med återbrukat fasadmateriäl.



Cykelrum/mobilitet som synligörs i fasad.

- + Gårdar och förgårdsmark utformas, där så är möjligt, med ytor för fördröjning och rening av dagvatten.
- + Gårdar förses med planteringar, förutsättningar för odling samt ytor för umgänge, rekreation och lek.
- + Bebyggelse förses företrädesvis med gröna tak längsmed Dalhemsvägen för att komplettera spridningskorridorerna i stadsrummets grönstråk.

Elnätstationer och friliggande tekniska anläggningar

Tekniska funktioner inom kvartersmark består bland annat av elnätstationer och andra friliggande tekniska anläggningar. En genomtänkt utformning av dessa krävs för att undvika otrygga och obearbetade baksidor.

- + Elnätstationer och teknikutrymmen ska ges en omsorgsfull gestaltning och integreras i omsorgsfullt bearbetade omkringliggande miljöer.

Parkering, garage och mobilitet

I en hållbar stadsdel är privatbilismen underordnad annan form av mobilitet. I projektet föreslås innovativa lösningar för hållbar mobilitet där målsättningen är att det ska vara norm att inte äga bil. Detta ställer krav på placering och synlighet av de mobilitetslösningar som erbjuds.

- + Hållbar mobilitet lyfts fram i bottenvåningarna. Entréer till cykelparkering och delade mobilitetstjänster utformas synliga och trygga.
- + Garageportar ges en omsorgsfull utformning avseende material och utförande.

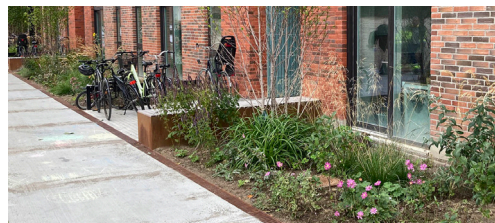
Fasader

Fasader, färgsättning och material

Fasader gestaltas för att bidra till variation och händelserika stadsrum. Utformning och indelning görs avvägd och i relation till stadsrummets karaktärer. En stor omsorg om materialval och detaljer skapar en gestaltning som står sig och åldras med behag. Sunda och robusta* material som bidrar till arkitekturens gestaltningsmässiga kvaliteter väljs. Blandningen av material och gestaltningsuttryck skapar en innehållsrik variation som bidrar till stadsdelens identitet.

- + Sockelvåningar som vetter mot huvudstråk och grön-blå stadsrum markeras gentemot övriga våningar och utförs i robusta* material.

*se sid. 40



KÄLLA: AWL ARKITEKTER

Förgårdsmark som erbjuder ekosystemtjänster i form av fördröjning av dagvatten och växtlighet som gynnar pollinatörer.



Omsorgsfullt gestaltad teknisk anläggning.



KÄLLA: KIELLANDER SJÖBERG

Cykelrum som synliggörs i fasad med trygghetsskapande belysning.



KÄLLA: LINDBERG STENBERG

Markerad bottenvåning mot huvudstråk i en- respektive tvåvåningsmotiv.

- + Skarvar mellan fasadelement ska undvikas om de inte utgör en medveten del av gestaltningen och bidrar till byggnadens arkitektoniska kvaliteter.
- + Grönskande fasader ska utformas så att de är tilltalande även utan fasadgrönska till exempel genom robusta material på bakomvarande fasad och gestaltad spaljé.
- + Fasader mot allmän plats ska i huvudsak följa framtagna färgplan (se färgplan på sida 41). Undantag från färgplan får göras vid användning av återbrukat material och anläggning av solcellsfasader.
- + Stuprör tillåts gå ned i den sammanhållna frisen som läggs på allmän platsmark vid gränsen mot kvartersmark när denna löper längs fasad (se sida 30).

Balkonger och burspråk

Omsorgsfullt gestaltade balkonger bidrar till boendekvaliteter och händelser i stadsrummen och är viktiga för byggnadernas gestaltningsmässiga uttryck. Balkonger ska ha en väl avvägd gestaltning i relation till byggnadsvolym och stadsrummen de kragar ut i och får inte hindra en god kontakt mellan bostäder och offentliga rum.

- + Utkragande byggnadsdelar så som balkonger och burspråk ska tillgodose en fri höjd om minst 4,5 meter ovan allmän plats.
- + Utkragande byggnadsdelar ovan förgårdsmark ska tillgodose en fri höjd om minst 3,2 meter (markbundna terrasser undantas).
- + Utkragande byggnadsdelar som tillgodoser en fri höjd om minst 4,5 meter får kraga ut max 2 meter (undantaget höghuset i kvarter 6 som får kraga ut mer) från fasadliv.
- + Lägre placerade utkragande byggnadsdelar får kraga ut max 1,5 meter från fasadliv.
- + I indrag mot hemmagator ska minst 30 procent av fasadens längd lämnas fria från balkonger (inom blå markering illustration t.h.). Gavlar mot hemmagator får inte förses med utkragande balkonger (inom röd markering illustration t.h.).
- + Utkragande byggnadsdelars undersidor, så som balkonger och burspråk, som kragnar ut över gata, torg eller park bildar tak till offentliga rum och ska gestaltas i samklang och med samma omsorg som intilliggande fasad. Till exempel genom robusta material*.
- + Inglasning av balkonger ska utföras utan ramar. Balkonger på översta våningen glasas endast in om det ovan balkongen redan vid byggnadens uppförande byggs ett tak.

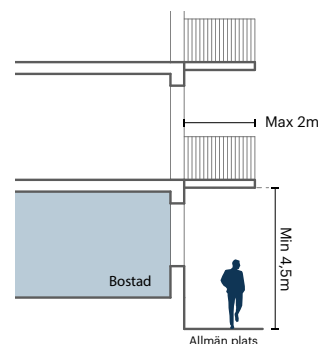
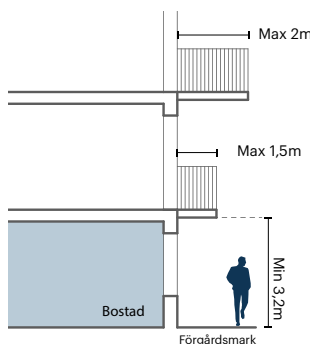


KÄLLA: WIKIMEDIA COMMONS

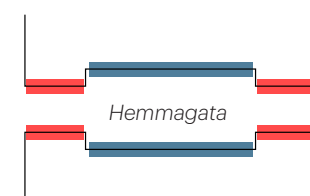
Skarvar mellan fasadelement dolda med en relief.



Grönskande fasader i en kvalitativ utformning.



Principer för djup och fri höjd för balkonger och burspråk som kragnar ut över allmän plats och förgårdsmark.



Princip för balkonger längs hemmagator. Utkragande balkonger tillåts endast inom blå markering.



Exempel på utförande av balkonger längs hemmagata där endast indragna balkonger tillåts i gavlarna.

KÄLLA: LINDBERG STENBERG ARK



KÄLLA: COMMON PEOPLE ARCHITECTS

Exempel på kvalitativt utförande av balkonger.



KÄLLA: LINDBERG STENBERG ARK

*se sid. 40

Tak och takterrasser

Kvarterens tak utgör bland annat ytor för energiproduktion, vistelse samt vegetation. Många av taken upplevs från bostäder och stadsrum. Uppstickande volymer på taken ska inte upplevas volymskapande eller skugga gårdar. Vissa takytor utformas med grönska i form av takterrasser med planteringar eller vegetationsbegräddade tak vilket har både biologiska och tekniska fördelar. Tjocka gröna tak, så som biotoptak, kan förstärka ekologiska samband, fördröja och rena dagvatten, förbättra lokalklimat och luftkvalitet samt erbjuda estetiska värden. Utöver det som beskrivs om tak under Energi och Ekosystemtjänster (sida 32-33) gäller för tak och takterrasser följande:

- + Väl synliga tak inklusive takfot ska ges en omsorgsfull utformning avseende material, detaljering, räcken och tekniska anläggningar.
- + Tekniska anläggningar placeras i första hand inom byggnadsvolymen. Om teknikutrymmen sticker upp utanför takvolymen ska de placeras enligt nedan:
 - Fläktrum och växthus ska placeras minst 2,5 meter från takfot för att inte dominera fasaden eller takfotens gestaltning.
 - Trapphus och hisstoppar synliga från allmän plats ges en omsorgsfull gestaltning.
- + Tak på komplementbyggnader och skärmtak ska utformas i samklang med gården. Flacka tak ska utformas vegetationsbegräddade för att tillföra inslag av levande material som kan skifta i färg och form.



Takterrass med plantering

KALLA: ÄWL ARKITEKTER



Vegetationsbegräddat tak

KALLA: ÄWL ARKITEKTER

Bebyggelsens möte mot gata, torg och park

Bottenvåningar

Bottenvåningarna har betydelse för upplevelsen av stadsrummen och livet mellan husen. Bottenvåningarna ska bidra till en välkomnande miljö med trygga och händelserika stadsrum och ge upphov till rörelser och närvaro under dygnets alla timmar. Funktioner så som lokaler, entréer och bostadskomplement bidrar till trygghet, variation och händelser i gaturummet. Invändig cykelparkering och miljörum är gemensamma funktioner som är viktiga i en hållbar stadsdel.

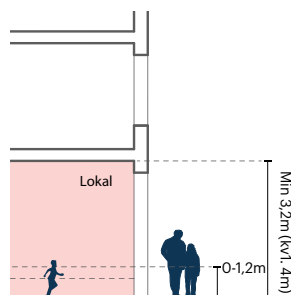
- + Bostadshusens huvudentréer placeras mot gata eller torg.
- + Bostadsentréer utformas välkomnande, gärna med sittplatser och ska vara uppglasade.
- + För att skapa variation och uppmuntra till sociala möten får gärna sittplatser och/eller mindre rumsbildningar finnas längs bottenvåningar.



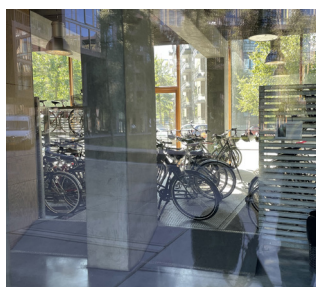
Inbjudande gestaltning av uppglasade huvudentréer.

KALLA: COMMON PEOPLE ARCHITECTS

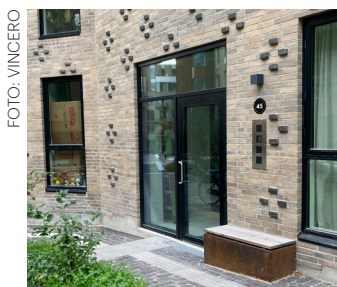
- + Kvarteren (undantaget kvarter 1 mot Centralvägen och torget vid parken) utformas med en förhöjd bottenvåning där mått mellan gata, torg eller park och undersida bjälklag på våningen ovan bottenvåningen ska vara som lägst 3,2 meter.
- + Kvarter 1 förses med en förhöjd bottenvåning där mått mellan gata/torg och undersida bjälklag på våningen ovan bottenvåningen ska vara som lägst 4 meter. Detta bland annat för att möjliggöra en livsmedelslokal.
- + Längre sträckor sluten fasad ska undvikas. Med sluten fasad avses mer än 6-8 meter bottenvåning utan någon form av händelse så som entré, fönster, öppning, terrassering, plantering, trappa etcetera.
- + Säsongsförråd till bostäder får inte finnas i bottenvåning som vetter mot allmän plats och lokalgata på kvartersmark.
- + För att undvika upplevelsen av slutna fasader ska nivån mellan färdigt golv och gata, torg eller park placeras som högst 1,2 meter ovan mark.
- + Lokaler inryms företrädesvis i hörnlägen och mot de centrala stadsrummen. Lokaler ska vara uppglasade mot gata och torg.
- + Komplementutrymmen så som cykelrum och miljörum ska lyftas fram och utformas trygga om de vetter mot gata, torg eller park samt ha en uppglasad kontakt mot allmän plats.



Principer för bottenvåningens höjd mot allmän plats.



Trygghetsskapande uppglasning av bostadskomplement.



Sittplats inom förgårdsmark.

Förgårdsmark

Förgårdsmarken ska bidra med grönska i stadsrummen, verka inbjudande vid entréer och erbjuda händelser och mötesplatser i den mindre skalan. Grundare (< 2 meter) förgårdsmark mot huvudstråk kan utformas likvärdig den allmän plats som den möter.

- + Förgårdsmark förses med växtlighet som understödjer ekosystemtjänster, exempelvis vatten-/luftrening eller upplevelsevärden.
- + I anslutning till entréer anordnas, om möjligt, sittplatser. Även i övrigt får förgårdsmark utformas med sittplatser i form av bänkar eller dylikt.
- + Cykelplatser och/eller cykelparkeringar på förgårdsmark ska vara omsorgsfullt gestaltade och tydligt markerade.
- + Uteplatser inom förgårdsmark ska utformas underbyggda till en höjd om max 1,2 meter.
- + Uteplatser ska utformas för att tillgodose behov av avskildhet redan när de byggs till exempel genom att uteplatsen placeras upphöjt i relation till gata. Detta för att i största möjliga mån undvika att boende kompletterar med egna insynsskydd.
- + Uteplatser ska utformas för att uppmuntra till plantering och grönska, till exempel genom integrerade planteringskärl eller planterbara delar.
- + För att stadsrummen ska upplevas öppna och överblickbara ska



Väl avgränsade förgårdsmark.



Väl avgränsade uteplatser som tillgodoser behov av avskildhet.

*se sid. 40

murar och planteringskärl/raingardens inom förgårdsmark göras högst 1,2 meter höga mätt från närmaste marknivå. Där upphöjda bostadsgårdar trappar ned mot gatans nivå får murar utföras högre, så länge de ges en särskilt omsorgsfull utformning.

+ Murar, raingardens, trappor och upphöjda uteplatser utförs med omsorg i robust material*

+ Förgårdsmark ska utformas med en upphöjd kant mot allmän platsmark för att fungera som ledstråk. Gångytor mot entréer undantas.

Portiker och släpp

Kvarterens portiker och släpp ska möjliggöra visuella och/eller fysiska kopplingar mellan gårdar och stadsrum, vara väl utformade och bidra till händelserika stadsrum.

+ Övergångar från upphöjda gårdar till gatans nivå genom portiker och släpp ska gestaltas med särskild omsorg och i robusta material*.

+ Släpp ska förses med ett innehåll som berikar stadsrummet visuellt till exempel genom att släppen förses med terrasseringar, trappor och sittmöjligheter, utsiktspunkter eller murar med grönska.

Konstnärlig utsmyckning

Konst inom kvarteren skapar mervärde för de boende, arkitekturen och området som helhet. Konsten ska koncentreras till entréerna. I entrézonen kan ett konstnärligt uttryck tydliggöra betydelsen av övergången från det offentliga gaturummet till den privata bostaden.

+ Bostadsentréer utformas med konst.

+ Utformning av arkitektur och konst ska göras i samklang så att materialhantering, skalförskjutningar och lekfulla överraskningar tillsammans ger bostadsentréerna unika uttryck.

Kvartersgrönska

Gårdar (inkl. komplementbyggnader)

Bostadsgårdarna är viktiga mötesplatser i vardagen för de boende. Gårdarna ska tillgodose olika behov och målgrupper bland de boende. Grönska fungerar som rumsskapande element, bidrar till prydnadsvärden och ekosystemtjänster. Gemensamma takterrasser kompletterar små gårdar eller gårdar som samnyttjas av förskola. Utöver det som beskrivs om gårdar under Ekosystemtjänster (se sida 32-33) gäller följande:

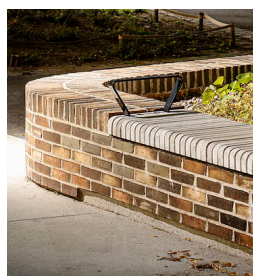


FOTO: ÅWL ARKITEKTER

Robusta material.



FOTO: ULF LUNDIN

Exempel på gestaltning av trappa i släpp med vegetation, terrassering och robusta material.

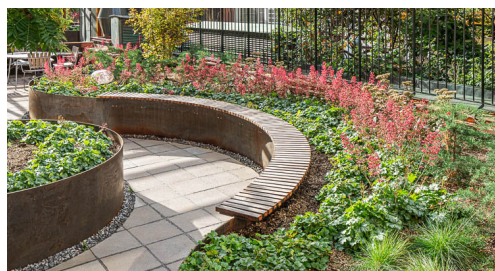


FOTO: ÅWL ARKITEKTER

Planteringar och sittmöjligheter på gård.

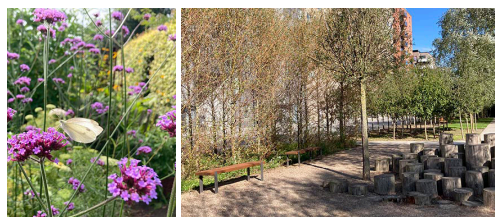


FOTO: ÅWL ARKITEKTER

Växter som gynnar pollinatörer och landskapslek.

*se sid. 40

- + Bostadsgårdar utformas för att skapa inbjudande rumsbildningar som möjliggör olika typer av användningar så som lek, aktivitet, umgänge och rekreation.
- + Gemensamma uteplatser i olika storlek som ger plats för både gårdsfester och umgänge i mindre sällskap ska finnas.
- + Bostadsgårdar bör förses med odlingslådor, fruktträd och bärbuskar som erbjuder både mat att njuta av och en rekreativ och social aktivitet att samlas kring samt en pedagogisk aktivitet för barn.
- + I de fall större delen av gården upptas av förskolegård ska gårdsytan kompletteras med takterrasser inom kvarteret.

Förskolegårdar

Förskolegårdar ska vara väl gestaltade och innehållsrika samt främja barns välbefinnande, utveckling och självständighet. I kombination med trafiksäkra och tydliga kopplingar till intilliggande park- och naturområden, ger det goda förutsättningar för en bra miljö för barn.

- + Förskolegårdarna ska zonerats och erbjuda rum med olika egenskaper samt utformas med vegetation, landskapsintegrerad lekutrustning, varierande topografi och tillgänglighet till alla gårdens zoner.
- + Det ska vara en god kontakt mellan innemiljö och gårdarna som ska erbjuda möjlighet till omvärldsförståelse till exempel genom möjlighet till lek med sand och vatten, odling etcetera.
- + Förskolegårdarna ges en utformning som möjliggör samnyttjande med de boende under de tider på dygnet gården inte nyttjas av förskolan. Detta för att kunna erbjuda en tillräcklig yta för förskolegård samt en kvalitativ bostadsgård.
- + Förskolegårdarna kan ha en del som erbjuder väderskyddad utevistelse till exempel genom att del av gård förläggs under tak med en fri höjd om minst fem meter.
- + Ljuddämpande skärmar ska inorporeras i lekutrustning eller gårdens gestaltning för att minska ljud från förskolegård mot bostäder.

Dagvattenhantering

Dagvatten utnyttjas som en resurs och kan med fördel synliggöras inom kvartersmark till exempel i öppna rännor och vattenspeglar, integreras i lek eller nyttjas till bevattning för odling.

- + Dagvatten från tak och hårdgjorda ytor bör där så är möjligt ledas till planteringsytor för fördröjning.



FOTO: ÅWL ARKITEKTER

Gemensam uteplats i rumsbildning på gård.



KALLA: ÅWL ARKITEKTER

Exempel på utelek under tak.



FOTO: ÅWL ARKITEKTER

Landskapsintegrerad lek i form av koja och balanslek.



KALLA: ÅWL ARKITEKTER

Dagvatten integrerad i lek.

Belysning

Belysningen ska bidra till karaktär, trygghet, orientering och trivsamma miljöer. Belysningen inom kvartersmark ska utformas i samklang med den allmänna belysningen.

- + Belysningen ska vara avbländad och nedåtriktad.
- + Belysningen ska generellt ha en varm, vit färgtemperatur.
- + Entréer förses med en fasadmonterad belysning. Om det finns förgårdsmark kompletteras entrébelysningen företrädesvis med belysning på pollare.
- + På bostadsgårdar och i portiker bör belysning användas för att förstärka rumsbildningar.

Färg och material

Färg- och materialplanen (på nästa sida) redovisar en struktur för planområdets färgsättning och material inom kvartersmark. Färg- och materialval relaterar till omgivande befintlig bebyggelse. Färgsättningen är avvägd i relation till stadsrum och kvarteren bildar tillsammans stadsdelens ton.

Färgskalan rör sig från ljus, svaltt grönt och ljus beige till mörkt brunrött och svart. Den genomgående tonen är en varm färgskala med tonvikt mot ljus ockragult. Mot huvudstråken Centralvägen och Sjödalsvägen är kulörer starkare och materialvariationen större.

Bebyggelsen föreslås huvudsakligen utföras i materialen tegel, skiffer, ädelputs, terazzo och natursten för en robust och stadsmässig karaktär kombinerat med trä, glaserat klinker och skivmaterial mot de mer intima hemmagatorna. Murar, raingårdens/planteringskärl och möblering utförs med omsorg i robusta material*.

Kulörkoder och material är förslag kopplade till de aktuella projekten redovisade i kvartersbilagorna och ska inte tolkas som definitiva. I byggskedet ska färg- och materialprover tas fram för att kontrolleras och eventuellt justeras i förhållande till sin kontext. Undantag från färgplanen får göras vid installation av solcellsfasader samt vid användning av återbrukat material. Även vid dessa undantagsfall ska färg- och materialprover tas fram och relateras till sin kontext. Vid avsteg ska kvalitetsnivån, den sammantagna tonen och uttrycket bibehållas.

*Med ett omsorgsfullt utförande i robusta material avses en utformning som bidrar till en god helhetsgestaltning där materialval görs med hänsyn till kvalitet, egenskaper, tålighet och åldrande. Exempel på robusta material i den kvalitetsnivå som avses är: tegel, trä, corten, natursten, stål, omålad reliefgjuten betong, skiffer, ädelputs och terazzo.



HUVUDKULÖRER/material FASAD

Kod under färgprov anger ungefärligt NCS och anges endast som referens och kan komma att ändras.

Kv 1	puts/skiva	puts	puts/skiva	puts/skiva
	2005-G30Y	4020-G50Y	3010-G70Y	6020-G30Y
	puts/skiva	trä	puts	puts
	2005-Y20R	ljusst	2020-Y20R	1502-Y50R
Kv 2	puts	puts	puts	puts
	2030-Y30R	2010-Y30R	4020-Y60R	3010-Y50R

Kv 3	puts	tegel	klinker
	2010-Y20R	beige/sand	vitt, blankt

Kv 4	tegel	tegel	skiva/klinker trä
	ljusbrunt	gulbeige	vitt
			ljusst


Kv 5	trä	skiffer/puts	skiffer/puts	skiffer/puts
	ljusst	Orta / 4020-Y30R	Svart / 6502-Y	Grön / 4005-G50Y

Kv 6	tegel/btg	puts	puts	plåt
	rött tegel / vitt btg	2020-Y20R	2005-Y20R	2040-Y10R
	tegel	plåt	puts	puts
	rött	4040-Y70R	1502-Y50R	5020-Y90R

Kv 7	corten	tegel	plåt	tegel
	rost	ljusgrått	antrazitgrå	ljusrött

Kv 8	tegel	trä	trä	trä
	rött	kiselbehandlat	ljusst	mörkt

Färgplan framtagen av Magnus Carlén (Underlag illustrationsplan, ÅWL)



urban minds

Östgötagatan 16
116 25 Stockholm
+46 (0) 852 254 770

info@urbanminds.se
urbanminds.se