



11 november 2022
Slutversion

Hållbarhetsprogram för planprogram Visättra, Huddinge kommun

**: EKOLOGI
GRUPPEN**

: EKOLOGI GRUPPEN

Beställning: Huddinge kommun

Framställt av: Ekologigruppen AB

www.ekologigruppen.se

Telefon: 08-525 201 00

Slutversion: 2022-11-11

Uppdragsansvarig: Hélène Littke

Medverkande: Elisabetta Troglia (kvalitetsgranskare), Ilona Stehn, Åsa Eriksson, Anna Maria Larson

Foton: Ekologigruppen och Huddinge kommun


Illustrationer och kartor: Ekologigruppen AB

Internt projektnummer: 9301

Bild på framsidan från Visättra naturlekpark, foto Huddinge kommun

Innehåll

Inledning	5
Hållbarhetsprogrammets syfte	5
Hållbarhetsarbete och miljöbedömning – två kompletterade processer	5
En del av den regionala stadskärnan	6
Framtida utveckling av Visättra	6
Fem hållbarhetsmål för Visättra	8
1. Visättra eftersträvar en varsam förtätning som tar tillvara och utvecklar sociala och ekologiska värden	9
2. I Visättra är det gröna alltid nära och bidrar med värden i vardagen, på fritiden och för framtiden	11
3. Visättra har en stark social infrastruktur som skapar trygghet och stärker tilliten	13
4. Visättra har attraktiva mötesplatser och stråk som väver samman stadsstrukturen med omgivande områden	15
5. I Visättra minskas klimatpåverkan genom hållbara transporter, material och resurshushållning	17
Övergripande planeringsförutsättningar	19
Agenda 2030	19
Nationella miljömål	20
Kommunala miljömål	20
Visättra idag - Nulägesbeskrivning	22
Process för hållbarhetsarbetet	25
Processteman	25
Organisation	25
Samverkan	25
Delaktighet	26
Innovation	26
Genomförande av hållbarhetsarbetet	27
Övergripande planering	27
Detaljplanering	27
Bygglov	28
Byggskede	28
Förvaltning	28
Referenser	30
Bilaga 1. Kartläggning av hållbarhetsprogrammets mål och kopplingar till Citylabs fokusområden	31



Visättra hållbarhetsprogram

Hållbarhetsprogrammet inleds med en beskrivning av hållbarhetsprogrammets syfte, relationen mellan hållbarhetsprogram och miljöbedömning samt en beskrivning av planerad utveckling av Flemingsberg och arbetet med planprogrammet för Visättra.

Avsnittet *Fem hållbarhetsmål för Visättra* presenterar de mål för hållbarhetsarbetet i Visättra som tagits fram. En beskrivning av målens innehåll redovisas varefter möjligheter och synergieffekter samt risker och målkonflikter med de olika målen lyfts för att problematisera hållbarhetsarbetet. Därefter beskrivs åtgärder för att konkretisera målen och tydliggöra vad som behöver göras, i vilket skede, av vilken aktör och var i området det är särskilt relevant samt om det finns särskilda aspekter i åtgärden som är viktig att bevaka.

Därefter följer *Övergripande planeringsförutsättningar* i form av globala, nationella och kommunala mål som är relevanta för utvecklingen av området.

Visättra idag - Nulägesbeskrivning kartlägger området för att tydliggöra förutsättningar för stadsutvecklingen utifrån ett socialt, ekologiskt och ekonomiskt perspektiv.

Process för hållbarhetsarbetet innehåller en beskrivning för att tydliggöra arbetsprocessen för hur hållbarhetsprogrammet i Visättra ska omsättas i det fortsatta planeringsarbetet. Den är indelad i en beskrivning av processteman samt genomförande av hållbarhetsarbete i planeringens olika skeden, från tidigt planering till genomförande och förvaltning.

På en höjd mellan Flemingsbergs station och Flemingsbergsskogens naturreservat ligger Visättra. Området består av bostadsbebyggelse från 70-talet som efter hand har kompletterats med ny bebyggelse omgivet av grönska. Centralt i Visättra finns ett lokalt centrum, en skola och flera förskolor. Inom ramen för ett planprogram för Visättra undersöks förutsättningarna för en robust och översiktlig struktur och markanvändning för området. Planprogrammet anger mål och riktlinjer för utveckling med omkring 2000-3000 nya bostäder, förskolor, skola, parker, nya arbetsplatser samt offentlig och kommersiell service. Visättra föreslås även inrymma nya offentliga mötesplatser och stråk som stärker sammankopplingen av Visättra med övriga Flemingsberg.

Detta hållbarhetsprogram har tagits fram parallellt med planprogrammet för att belysa viktiga hållbarhetsaspekter och vägleda det fortsatta hållbarhetsarbetet. Hållbarhetsprogrammet har tagits fram av Ekologigruppen tillsammans med Huddinge kommun.

Hållbarhetsprogrammets syfte

Syftet med hållbarhetsprogrammet är att lyfta viktiga aspekter för att stödja en hållbar utveckling av Visättra. Mål för hållbarhetsarbetet har tagits fram utifrån lokala behov och Citylabs fokusområden för att säkerställa ett helhetsgrepp kring hållbarhetsarbetet. I ett senare skede av planeringsprocessen, när detaljplaner för de olika etapperna i stadsutvecklingsprojektet tas fram, kan Citylab finnas med som ett processverktyg för att bibehålla fokus på hållbarhetsfrågorna.

Hållbarhetsprogrammet för Visättra är ett övergripande och inspirerande styrdokument. Det ligger till grund för ett mer ingående hållbarhetsarbete i vidare planering och ska fungera som en gemensam värdegrund och riktning för de inblandade aktörerna. Hållbarhetsprogrammet vänder sig till alla aktörer i den planerade utvecklingen av Visättra: kommunens olika förvaltningar, fastighetsägare, byggaktörer och allmänhet liksom politiker.

För att hållbarhetsmålen för Visättra ska realiseras behövs en tydlig och förankrad process som driver frågor och åtgärder kopplade till de övergripande hållbarhetsmålen. Kommunens rådighet sträcker sig från att ta fram de strategiska underlagen, framtagande av detaljplaner, bygglov, uppföljning under byggskede och till slutbesiktning och uppföljning av krav kopplat till markanvisning eller andra typer av avtal. När husen är inflyttade och infrastruktur och allmän plats gått från att vara ett anläggningsprojekt till platser för vardagsliv behöver mål och ambitioner för framtiden leva vidare.

Hållbarhetsarbete och miljöbedömning – två kompletterade processer

Arbetet med hållbarhetsprogrammet är en parallell process med miljöbedömningen och tillhörande miljökonsekvensbeskrivning för Visättra. I miljöbedömningsprocessen är frågeställningar och undersökningar avgränsade utifrån de frågor som bedömts medföra risker och utgår från krav i lagstiftning. I hållbarhetsprogrammet är i stället tanken att ta ett helhetsgrepp och gå längre än lagstiftning och myndighetskrav för att skapa en ambitiös målbild för vidare planering.

Hållbarhetsprogram utifrån Citylab

För att säkerställa att ett helhetsgrepp tas om hållbarhetsfrågorna har Huddinge kommun beslutat att arbeta enligt strukturen i Citylab.

Citylab Guide är ett processverktyg och ett certifieringssystem för hållbar stadsutveckling som har tagits fram av Sweden Green Building Council genom ett gemensamt utvecklingsarbete med den offentliga och privata byggsektorn. Citylab Guides främsta syfte är att stödja stadsutvecklingsprojekt som står inför komplexa utmaningar, t.ex. att utveckla stadsdelar utan negativ klimat- och miljöpåverkan i nya och befintliga områden, prisrimliga bostäder, skapa en tät och sammankopplad stad som är mångfunktionell och där människor har god tillgång till grönytor, service, kultur och rekreation.

Vid framtagandet av Citylab definierades tio övergripande hållbarhetsmål som ska ses som en målbild för projekt som använder Citylab för att skapa en ny stadsdel. Dessa mål eftersträvas även i utvecklingen av Visättra. Citylab definierar även 17 fokusområden viktiga för hållbarhet, hur målen för Visättras hållbarhetsarbete relaterar till Citylabs fokusområden går att se i bilaga 1, sida 31.

Läs mer om Citylab på <https://www.sgbc.se/certifiering/citylab/>

En del av den regionala stadskärnan

Visättra ligger inom stadsdelen Flemingsberg som är utpekad i den regionala utvecklingsplanen RUFSS 2050 som en av åtta regionala stadskärnor och därmed ett strategiskt utvecklingsområde för hela Stockholmsregionen. Flemingsberg är strategiskt belägen längs med södra stambanan ca 15 km söder om Stockholms mest centrala delar. Flemingsberg har en tydlig central punkt invid Flemingsbergs station. Inom gångavstånd från Flemingsbergs station finns cirka 15 000 arbetstillfällen, cirka 17 000 studenter och cirka 15 000 boende. På Västra sidan av stationen ligger Södertörns högskola och Karolinska Universitetssjukhuset Huddinge liksom bostadsområdena Grantorp och Kärsta. På östra sidan pågår utveckling av den nya stadsdelen Flemingsbergsdalen med en tät stadsstruktur för bostäder, kontor och service. Här finns även Björnkulla där befintlig skol- och institutionsmiljö bland höga naturvärden planeras förtätas samt Visättra.

Under 2018 färdigställdes och antogs det strategiska utvecklingsprogrammet för den regionala stadskärnan Flemingsberg. Under visionen ”Flemingsberg - där kunskap och kreativitet möts i södra Stockholm” innehåller utvecklingsprogrammet målsättningar om en urban och variationsrik stadskärna, en attraktiv etableringsort för näringsliv, en levande universitetsstad, en eftertraktad livsmiljö och ett hållbart samhälle. För att nå visionen och de övergripande målen har tre strategier tagits fram:

- **Urban och grönskande** ”Genom att göra plats för många människor på liten yta ska förutsättning för en levande och urban stadsmiljö skapas i Flemingsberg. Parker blir viktiga komplement till naturreservatet och Flemingsberg blir en plats där man både kan känna stadens puls och naturens lugn.”
- **Tillgänglig och inkluderande** ”I Flemingsberg ska det vara naturligt att röra sig mellan olika stadsdelar och till gemensamma mötesplatser. Stadsstrukturen med minskade barriärer och strategiskt placerade målpunkter, bidrar till en miljö som leder till ökad sammanhållning och upplevs som nära, trygg och inkluderande.”
- **Innovativ och dynamisk** ”Flemingsbergs områden och mötesplatser kompletterar varandra och bildar en dynamisk stadsmiljö med möjligheter att bo både i flerfamiljshus och i villa. Här finns högre utbildning som ger förutsättningar för innovationer att även spilla över i stadens gestaltning och låta utsidan spegla insidan.”

Framtida utveckling av Visättra

Ett planprogram har tagits fram för Visättra som sätter de fysiska ramarna för detaljplaneprocessen och det fortsatta stadsutvecklingsprojektet. Inom programområdet undersöks möjlighet att skapa nya bostäder och arbetsplatser samt säkerställa att utvecklingen av Visättra stärker utvecklingen av Flemingsberg.

Avsikten med planprogrammet för Visättra är ge inriktning för den långsiktiga utvecklingen av Visättra och föreslå en övergripande bebyggelsestruktur som kan ta hänsyn till områdets förutsättningar och kvaliteter ur ett helhetsperspektiv. I Flemingsbergsdalen planeras en tät och pulserad stadsstruktur med bostäder, arbetsplatser service och nöje. I Björnkulla planeras den befintliga skol- och institutionsmiljön som är omgiven av höga naturvärden att kompletteras med bostadsbe-

Planprogrammets mål

Visättra är sammankopplat och tryggt

Visättra är stadsmässigt men också grönskande och naturnära

Visättra är variationsrikt

- Ur planprogram för Visättra,
Huddinge kommun 2022

byggelse. I söder angränsar Visättra till Flemingsbergsskogens naturreservat, och i nordost till tvärförbindelse Södertörn och den nya tunnel som planeras i Glömstadalen.

En av de tydligaste kvaliteterna i Visättra är närheten till naturen. Här finns Flemingsbergsskogens naturreservat precis bakom knuten. Flemingsbergsskogen är ett av Stockholms läns största väglösa skogsområden och en av entréerna ligger vid Visättra Sportcenter.

Tillsammans med fastighetsägare i Visättra har ett dialog- och visionsarbete genomförts. Under devisen *"I Visättra är det enkelt att leva"* är målsättningen för utvecklingen av området att skapa en lugn oas på höjden som erbjuder boende med utsikt över den täta stadsmiljön i Flemingsbergsdalen och närhet till det pulserande stadsliv som planeras där. Visättras styrka är närheten till kommunikation och arbetsplatser samtidigt som det är bostadsområde med ett varierat utbud av bostadstyper med stora gröna gårdar och närheten till naturreservatet.

Ortofoto med avgränsning av planprogramsområdet. Lilaskrafferat område markerar överlappning mellan Flemingsbergsdalens och Visättras planprogramsområden. Källa: Huddinge kommun



Mål för stadsdelens hållbarhet utgår från visionen **I Visättra är det enkelt att leva** som tagits fram av kommunen i samarbete med fastighetsägare i området.

Fem hållbarhetsmål för Visättra

Utifrån visionen ”*I Visättra är det enkelt att leva*” har fem hållbarhetsmål tagits fram för att styra projektet i en hållbar riktning och ge stöd i viktiga ställningstaganden. Målen utgår från platsens värden och utmaningar idag och Flemingsbergs utvecklingsplan. De har arbetats fram i dialog med Huddinge kommun samt HUGE bostäder som är stora fastighetsägare i området.

Till varje mål finns en beskrivning som ger en fördjupning av målets innebörd. Efter målbeskrivningarna har möjligheter och synergieffekter samt risker och målkonflikter identifierats för att nyansera och problematisera målen. För konkretisering och genomförbarhet har förslag till åtgärder tagits fram i en tabell där skede, ansvarig aktör och eventuella geografiska eller särskilda förutsättningar kommenterats.

1.

Visättra eftersträvar en varsam förtätning som tar tillvara och utvecklar sociala och ekologiska värden.

2.

I Visättra är det gröna alltid nära och bidrar med värden i vardagen, på fritiden och för framtiden.

3.

Visättra har en stark social infrastruktur som skapar trygghet och stärker tilliten.

5.

I Visättra minskas klimatpåverkan genom hållbara transporter, material och resurshushållning.

4.

Visättra har attraktiva mötesplatser och stråk som väver samman stadsstrukturen med omgivande områden.

1. Visättra eftersträvar en varsam förtätning som tar tillvara och utvecklar sociala och ekologiska värden

Utvecklingen av Visättra är en omsorgsfull process som utgår från områdets behov och befintliga värden. Här finns redan sammanhang och kvaliteter att ta tillvara och bygga vidare på. Med detta som utgångspunkt – och med arkitektur och gestaltning som redskap – vidareutvecklas karaktären i dagens stadsmiljö till en mer välkomnande och hållbar miljö. I utmaningen att undvika negativa konsekvenser för sociala och ekologiska värden och utnyttja områdets potential finns stora möjligheter. Här är utvecklingen av Visättra innovativ – en förebild i framkant.

På övergripande nivå innebär det förbättrade sociala och fysiska strukturer som baseras på mänskliga behov så som närvaro, kontakter och trygghet, lätt att ta sig fram, enkelt vardagsliv samt gröna och sköna miljöer. Det innebär komplettering med värdeskapande innehåll så som fler bostäder, företags- och föreningslokaler, service, kultur och rekreativa målpunkter. Sammanlagt skapas trivsamma livsmiljöer där det är lätt att leva hållbart.

Centralt är även en god resurshushållning. Ur ett resurshushållningsperspektiv är det positivt att bygga på redan ianspråktagen mark. Att komplettera och bygga på befintlig bebyggelse är också en möjlighet. Planprogrammet föreslår att bygga på redan ianspråktagen mark och anpassa byggnation efter topografin för att undvika sprängningar och förbruka naturmark. Befintliga träd bevaras så långt som möjligt och bebyggelse anpassas efter naturvärdena på sluttningarna. Den varssamma förtätningen syftar vidare till att ha en stor respekt för de som redan idag bor och är verksamma i Visättra. Genom dialog och delaktighet ska dessa vara en aktiv del i samhällsbyggnadsprocessen och goda förutsättningar ska ges till lokala entreprenörer att utveckla sina verksamheter när Visättra växer.

Möjligheter och synergieffekter

- Genom att inkludera boende och verksamma inom Visättra i utvecklingsprocessen så skapas bättre möjligheter att ta tillvara områdets potential, stärka goda krafter och skapa nya nätverk. Det kan i sin tur bidra till ökad gemenskap, tillit, trygghet och stolthet.
- Utvecklingen av Visättra skapar möjlighet för en mer sammanhållen och inkluderande uppväxt- och livsmiljö som bidrar till bättre hälsa, ökade livschanser och minskade samhällskostnader.

Risker och målkonflikter

- Utvecklingen av Visättra kan upplevas negativ om boende inte involveras i samhällsbyggnadsprocessen och om områdets befintliga positiva kvaliteter går förlorade, exempelvis om värdefulla platser och utsikter försvinner eller om den lummiga känslan minskar.
- En generell risk vid förtätning och upprustning av områden är att socioekonomiskt svagare grupper får svårare att bo kvar.



Relaterar till Citylabs fokusområden:

1. Funktioner
2. Bebyggelsestruktur
5. Kulturmiljöer
8. Digital samhällsbyggnad
13. Klimatanpassning

Åtgärd	Skede/Styrmedel	Ansvarig aktör	Kommentar
Anpassa den nya strukturen efter topografi och höga naturvärden	Program, DP	Huddinge kommun	Genomförs i programskedet. Mest relevant vid de högsta naturvärdena, NVI klass 2 och 3, i anslutning mot Flemingsbergs våtmark i norr, i den föreslagna parken mot Flemingsbergsdalen och i sydvästra delen mot Björnkullavägen. Detaljplaner i dessa områden bör kompletteras med fördjupade naturvärdesinventeringar och ta stor hänsyn tas till naturvärden.
Koncentrera bebyggelsen till redan ianspråktagen mark	Program, DP	Huddinge kommun	I första hand befintliga parkeringsplatser och hårdgjorda ytor. Parkeringsbehov och mobilitetslösningar behöver ses över.
Identifiering av viktiga lokala entreprenörer genom en handels- och serviceanalys	DP	Huddinge kommun, byggaktörer	Hela området och i synnerhet de centrala delarna. Åtgärden kan med fördel kopplas till fortsatt arbete med Business improvement district (BID) i Visättra.
Säkerställ att befintliga arbetsplatser kan finnas kvar och skapa nya	DP	Huddinge kommun, byggaktörer	Handlar om att ha en god överblick av befintlig service och lokaler och behov hos dessa samt att komplettera med insatser som möjliggör för nya att etablera sig.
Genomför uppsökande dialog för att få med viktiga aktörer i utvecklingen av området	DP	Huddinge kommun	Hela området där det finns lokaler, organisationer, och andra mötesplatser.
Övergripande gestaltungsprinciper tas fram i programskedet. Gestaltungsprogram/fördjupade gestaltungsprinciper tas fram i detaljplaneskedet.	Program, DP	Huddinge kommun, byggaktörer	Övergripande gestaltungsprinciper har tagits fram i programarbetet. Gestaltungsprinciper fördjupas i detaljplanearbetet.
Utred möjligheter att bygga på befintlig bebyggelse	Program, DP	Huddinge kommun, byggaktörer	Hela området, utredning kan visa var det är tekniskt och ekonomiskt möjligt. Lämplighet av förändrade volymer kan därefter utredas i detaljplaneskedet med hänsyn till kulturmiljö, siktlinjer, ljus m.m.

2. I Visättra är det gröna alltid nära och bidrar med värden i vardagen, på fritiden och för framtiden

I och omkring Visättra finns natur och grönska som bidrar med en mångfald av värden. Det gröna i området kan ses som en gradient från det urbana gröna, via den rekreativa bostadsmiljön och vidare till den vilda naturen i naturreservatet.

I de tätaste delarna och i mötet med det den nya bebyggelsen i Flemingsbergsdalen dominerar det urbana gröna med mindre parker, träd och planteringar i gaturummen liksom gröna tak och väggar. Det urbana gröna bidrar till en inbjudande stadsmiljö och klimatanpassning genom bättre lokalklimat, robustare dagvattensystem och positiv inverkan på buller och luftkvalitet. Dessa nyttor som naturen bidrar med går ofta under samlingsbegreppet ekosystemtjänster.

Centralt i Visättra är det stadsdelsparken och den gröna bostadsmiljön som fungerar som rekreativa platser för både avkoppling, aktivitet och socialt samspel. Lummiga och blomstrande bostadsgårdar ger mervärde i vardagen och hälsofrämjande uppväxtmiljöer. Inom området finns odlingsmöjligheter som bidrar med lokal matproduktion, möten och social inkludering.

Mot gränsen till Flemingsbergsskogens naturreservat leder naturlekplatsen och tydliga entréer in i den vilda naturen för äventyr, lek och naturupplevelser.

Tillsammans bygger grönstrukturen upp ett nätverk för människor, växter och djur och ekosystemtjänsterna bidrar till en god miljö idag och i framtiden. Ett pärlband av gröna rekreativa platser och stråk väver samman Visättra med omkringliggande områden genom bevarade och nyskapade gröna rum.

Möjligheter och synergieffekter

- Fler boende i Visättras innebär att fler har tillgång till gröna restaurativa miljöer som kan bidra till ökad hälsa och i längden minskade samhällskostnader.
- Med fler boende kan antalet besökare i rekreationsområdena öka. För många grupper är närvaro viktigt för trygghetsupplevelsen.
- Med en medveten planering och placering av natur och grönska kan ekologiska värden så som biologisk mångfald stärkas. Detta kan också bidra till stärkta sociala värden så som ökad tillgång till naturupplevelser, naturpedagogik och göra området ännu mer attraktivt.

Risker och målkonflikter

- Med fler boende finns risk för att slitaget på grön- och naturområdena ökar som minskar ekologiska och upplevelsemässiga värden.
- Förtätning kan leda till skuggigare gårdar som riskerar bli svåra att gestalta och förvalta.



Relaterar till Citylabs fokusområden:

- 2. Bebyggelsestruktur
- 3. Platser
- 9. Luft
- 10. Ljus
- 11. Ljud
- 12. Grön och blåstruktur
- 13. Klimatanpassning
- 16. Vatten

Åtgärd	Skede/Styrmedel	Ansvarig aktör	Kommentar
Klimatanpassa med hjälp av ekosystemtjänster	Program, DP	Huddinge kommun, byggaktörer	Hela området. Genom att bevara befintlig vegetation och plantera ny så nyttjas ekosystemtjänsterna klimat- och flödesreglering.
Skapa förutsättningar för robust dagvattenhantering	Program, DP	Huddinge kommun, Byggaktörer	Säkerställ att vegetation bevaras, att öppna dagvattenlösningar skapas och att genomsläppliga ytor används där det är möjligt för att stödja ett lokalt omhändertagande av dagvatten (LOD).
Skapa gröna gatumiljöer med gatuträd, planteringar och regnbäddar	Program, DP	Huddinge kommun	Hela området.
Anlägg nya parker	Program, DP	Huddinge kommun	I hela området, särskilt som sammanbindande länkar till omkringliggande områden. Ny stadsdelspark är planerad mellan Visättra och Flemingsbergsdalen.
Skapa gröna platser, väggar och tak i ny och befintlig bebyggelse	DP	Huddinge kommun, Byggaktörer	Hela området inom kvartersmark.
Skapa gröna och lummiga gårdar med GYF (grönytefaktor) för kvartersmark	DP, avtal	Huddinge kommun, Byggaktörer	Hela området inom kvartersmark. Krav på GYF kan anpassas efter användning och struktur.
Utveckla befintliga entréer och kopplingar till Flemingsbergsskogen samt skapa nya där det finns behov	Program, DP	Huddinge kommun	Säkerställ att mötet mot naturreservatet blir inbjudande för alla oberoende vana att vistas i naturen. Skyltar och hänvisningar till entréerna behöver placeras inom hela Visättra. Entréerna kan med fördel utrustas med cykelställ, grill- och/eller samlingsplats, utegym, lekplats, toalett med mera för att stärka attraktiviteten.
Ta fram koncept för växtval som stödjer den biologiska mångfalden. Premiera arter med frukt och bär samt örter för människor, djur, fåglar och insekter	DP, avtal	Huddinge kommun, Byggaktörer	Inom både offentlig plats och kvartersmark. Stödjer biologisk mångfald och skapar band till naturen och känsla för säsongskiftningar.
Genomför höjdstudier av byggnader inför kompletteringar, för att säkerställa solljus på innergårdar och parker/hängplatser	DP	Huddinge kommun, Byggaktörer	All om-, till- och nybyggnation.

3. Visättra har en stark social infrastruktur som skapar trygghet och stärker tilliten

Den sociala infrastrukturen är ett smörjmedel för vardagslivets balans. I den ingår anläggningar och satsningar på vård, omsorg och skola. Den bidrar till närhet och funktionsblandning som underlättar för trygghet och tillit mellan människor.

I Visättra handlar det om att se över behov och lokalisering av de sociala funktionerna som skola och förskola, ungdomsgård, äldreomsorg och föreningar samt att skapa nya möjligheter till möten och aktiviteter för alla generationer.

Fler boende och målpunkter gör att fler rör sig längs gator och i offentliga rum och bidrar till en ökad närvaro som bidrar till social trygghet. Med ny bebyggelse i en anpassad skala samt fler hus och entréer som vänder sig mot gatumiljöerna kan den upplevda tryggheten öka.

En variation av upplåtelseformer bidrar till att en mångfald av människor kan bo här i livets olika skeden. Närhet till service underlättar vardagslivet.

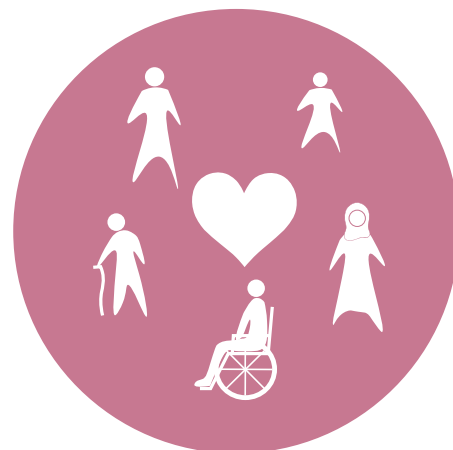
Tillsammans kan dessa faktorer bidra till en god balans i vardagen med ökad tillits- och trygghetskänsla som stärker den mentala och fysiska hälsan och den sociala sammanhållningen.

Möjligheter och synergieffekter

- Med fler människor i området skapas bättre underlag för service och kollektivtrafik som kan bidra till att området blir ännu mer attraktivt.
- Fler arbetsplatser inom Visättra skapar möjlighet för fler att få jobb.
- Med en strategisk placering av den sociala infrastrukturen kan ett flertal synergieffekter uppstå. Genom att exempelvis skapa kluster av handel och samhällsservice förenklas vardagen då man kan göra flera ärenden samtidigt, det ökar kundunderlaget för handeln och skapar närvaro under fler timmar över dygnet som därmed ökar tryggheten.
- Synergieffekter kan också uppstå genom placering av verksamheter som kan samverka eller på annat sätt dra nytta av varandra. Exempelvis kan äldreomsorg och förskola dela funktioner så som kök och/eller varuintag. Skolan kan dela lokaler med bibliotek och föreningar och på så sätt hålla nere kostnader och skapa mer levande och därmed tryggare platser.

Risker och målkonflikter

- Konkurrens om attraktiva lägen kan göra att markpriser och lokalhyror blir höga, vilket minskar möjligheten för föreningar, samhällsservice och mindre näringsidkare att verka där.



Relaterar till Citylabs fokusområden:

1. Funktioner
3. Platser
4. Lärmiljöer
5. Kulturmiljöer
6. Lokal försörjning

Åtgärd	Skede/Styrmedel	Ansvarig aktör	Kommentar
Resultaten av social konsekvensanalys (SKA) omsätts i program/DP arbetet för att på ett systematiskt och effektivt sätt fånga upp och arbeta med frågor ur socialt perspektiv	Program, DP, avtal	Huddinge kommun, byggaktörer	En social konsekvensanalys (SKA) har tagits fram för planprogrammet. Resultaten av SKAn behöver implementeras löpande i program och DP-skede. SKA och barnkonsekvensanalys (BKA) kan med fördel kombineras.
Resultaten av BKA omsätts i program/DP för att på ett systematiskt och effektivt sätt fånga upp och arbeta med frågor ur barnperspektiv	Program, DP, avtal	Huddinge kommun, byggaktörer	Hela området. BKA och SKA kan med fördel kombineras.
Ta fram strategi för lokalbehov kopplat till sociala funktioner	Program, DP	Huddinge kommun	Behöver samordnas med behov och önskemål från kultur och fritid inom Huddinge kommun.
Utred möjligheter för odling	Program, DP, avtal	Huddinge kommun, byggaktörer	Hela området, både inom allmän plats (parker) och på kvartersmark (samordna med GYF) och på tak i växthus.
Skapa ett socialt blandat bostadsutbud både avseende upplåtelseformer och typ av bostad	Program, DP, avtal	Huddinge kommun, byggaktörer, förvaltare	Hela området.
Skapa goda skolmiljöer med flexibla lokaler	DP, avtal, förvaltning	Huddinge kommun, byggaktörer, förvaltare	Hela området där relevant. Med flexibla lokaler menas i första hand möjligheter att nyttja lokaler under större del av dygnet genom att intresseorganisationer och föreningar kan använda lokalerna.
Säkerställ en god luft och ljudmiljö	DP, byggskede	Huddinge kommun, byggaktörer, förvaltare	Hela området, i synnerhet inom de offentliga rummen. Särskilt viktigt där barn vistas då barn är känsligare än vuxna för föroreningar och buller. Under detaljplanearbete handlar det om att skapa goda förutsättningar och under byggskede att reducera störningar.

4. Visättra har attraktiva mötesplatser och stråk som väver samman stadsstrukturen med omgivande områden

Torg, parker, föreningslokaler och sociala funktioner som skolor är viktiga mötesplatser. Även mindre mötesplatser som små vistelseytor programmerade med innehåll för att människor ska kunna mötas och vistas på platsen är lokala målpunkter. I utvecklingen av Visättra skapas nya rum för möten och en god balans eftersträvas mellan mötesplatser ute och inne – både offentliga rum och intima rum för föreningar och grupper.

Särskilt fokus läggs dels på att skapa generationsöverskridande offentliga rum där alla kan känna sig välkomna. Dels på att jobba med kluster av olika typer av aktiviteter för att skapa sammanhang och trygghet. Mötesplatserna fungerar som noder i stråk och bygger upp ett varierat nätverk av platser inom Visättra och i kopplingarna mot omkringliggande områden.

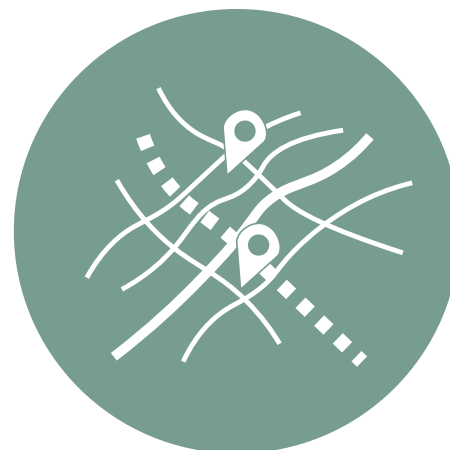
Mötesplatser och stråk väver samman Visättra med Flemingsbergsdalen, Björnkulla och Flemingsbergsskogens naturreservat. Genom Visättra mot idrottscentrum och längs mötet med naturen skapas ett pärlband av rekreativa funktioner.

Prioriterade mötesplatser som det centrala torget, Visättra Sportcentrum, naturlekplatsen och entréerna till naturreservatet utformas för att bli attraktiva platser inte bara för de som bor och verkar i Visättra utan också för att locka besökare från omkringliggande områden. Dessa är viktiga delar i Visättras identitet.

För att underlätta för gång och cykel har viktiga stråk i området, i parker och naturområden god belysning som skapar trygghet samtidigt som den är anpassad att inte störa djurlivet. Genom att satsa på strategiska stråk och lägen kan belysningen både vara funktionell och ett gestaltande element. Visättras höjdskillnader är en utmaning ur tillgänglighetsperspektiv och stråken planeras med särskild hänsyn därefter för att undvika branta passager och långa trappor samt minska risken för halka under den kalla årstiden.

Möjligheter och synergieffekter

- Med fler människor i området skapas bättre underlag för service och kollektivtrafik som kan bidra till att området blir mer attraktivt.
- Med en strategisk placering av den sociala infrastrukturen kan ett flertal synergieffekter uppstå. Genom att exempelvis skapa kluster av handel och samhällsservice förenklas vardagen då man kan göra flera ärenden samtidigt, det ökar kundunderlaget för handeln och skapar närvaro under fler timmar över dygnet som därmed ökar tryggheten.
- Genom att placera mötesplatser på strategiska platser längs med viktiga gångstråk till olika målpunkter blir det attraktivare att röra sig till fots eller cykla, vilket är bra för både miljö, hälsa och trygghetskänsla.
- Fler attraktiva och närliggande mötesplatser kan också förstärka varandra och göra hela stråket/området ännu attraktivare.



Relaterar till Citylabs fokusområden:

2. Bebyggelsestruktur
3. Platser
7. Transporter

Risker och målkonflikter

- Då Visättra ligger på en höjd med naturområden och barriärer omkring finns en risk att området även fortsatt kan upplevas om isolerat och att besöksstrycket på mötesplatser blir lågt. Det är därför viktigt att satsa på kvalitet snarare än kvantitet för att säkerställa att platser blir besökta och uppskattade.
- Om kopplingarna inte upplevs som trygga och kvalitativa så finns risk att de inte används till fot/cykel utan att man istället tar bilen
- Den planerade utvecklingen av Flemingsbergsdalen och andra omkringliggande områden gör att samordning mellan planerna är viktig för att de ska komplettera snarare än att konkurrera.

Åtgärd	Skede/Styrmedel	Ansvarig aktör	Kommentar
Skapa ett pärlband med attraktiva platser som binder samman Visättras olika delar samt stärker kopplingen till omkringliggande områden	Program, DP	Huddinge kommun, byggaktörer	Särskilt relevant för att binda samman Visättra med omkringliggande områden. Koppla åtgärder till resultat från SKA och BKA.
Minska barriäreffekter av höjdskillnader och vägar	Program, DP, byggskede, förvaltning	Huddinge kommun, byggaktörer, förvaltare	Inom hela området, genom planering, utformning och skötsel (exempelvis sandning och trygghetskapande åtgärder).
Samordna utbud av aktiviteter och platser med utvecklingen i Björnkulla och Flemingsbergsdalen	Program, DP	Huddinge kommun	Verka för att områdena kompletterar varandra och stärk/skapa lokal identitet utifrån de platser och möjligheter som finns inom respektive område. Koppla åtgärden till resultat från SKA och BKA.
Initiera och utforma offentliga rum i samarbete med lokala aktörer	DP, Byggskede, förvaltning	Huddinge kommun, byggaktörer, förvaltare	Hela området, i synnerhet längs prioriterade stråk.
Skapa temporära och flexibla offentliga rum under byggnadsfasen	Byggskede	Huddinge kommun, byggaktörer	Hela området där det är aktuellt. Då byggnation kommer ske under lång tid är flexibla lösningar viktigt för att skapa mervärde för befintliga boende och verksamma under tiden. Koppla åtgärden till resultat från SKA och BKA.
Skapa attraktiva rum och mötesplatser för olika målgrupper	DP	Huddinge kommun, byggaktörer	Utifrån resultat av SKA och BKA.
Prioritera säkra och trygga gång- och cykelvägar	Program, DP	Huddinge kommun, byggaktörer	Mot pendeltågsstationen och i de branta partierna.
Arbeta aktivt med ljussättning för att förstärka stråk och offentlig rum, både ur ett trygghetsperspektiv men även för att förhöja upplevelsen av rum/stråk	DP	Huddinge kommun, byggaktörer	Ljussättning bör även anpassas för att inte störa djurliv.

5. I Visättra minskas klimatpåverkan genom hållbara transporter, material och resurshushållning

För att minska klimatpåverkan är hållbara transporter prioriterade i alla lägen. Det är lätt att ta sig till fots och med cykel inom Visättra. Tydliga och sammanbindande stråk inom Visättra och mot de omkringliggande områdena bidrar till att det kan upplevas lättare och närmare att ta sig mellan olika områden och målpunkter. Närhet till kollektivtrafik prioriteras med lokal busstrafik och tydliga och trygga stråk mot pendeltåg.

Möjligheten att gå och cykla är positivt för den fysiska hälsan. Minskat behov av att använda bil bidrar till minskade bullernivåer och bättre luftkvalitet. Minskad biltrafik gör gatumiljöerna säkrare för barn. I utvecklingen av Visättra premieras innovativa mobilitetslösningar med möjlighet till att låna cykel och lådcyklar. Det finns gott om trygga, väderskyddade och lättillgängliga cykelparkeringar och laddstolpar för elbilar och cyklar.

Genom hållbara och robusta material minskas klimatpåverkan. Nybyggnation i trä uppmuntras liksom användandet av slitstarka naturmaterial. En hög grad av återvinning och återbruk uppmuntras både i byggprocessen och för boende och verksamma genom att avfallsrum och byteslokaler gör det enkelt och attraktivt.

Energi- och effektanvändningen ska vara förnybar och optimerad efter de lokala behoven. Fjärrvärme samt lokal förnybar energiproduktion med solceller och bergvärme bör satsas på både i befintligt bestånd och för nyproduktion. Med lagring och tekniska lösningar anpassas laster efter behov och tillgång på energi. Målsättningen är att stadsdelen ska ha en låg energianvändning och klimatfotavtryck både i produktion och förvaltning.

Planprogrammet strävar efter att anpassa strukturen efter topografin för att minimera behovet av sprängningar. De massor som ändå uppkommer ska tas om hand om på ett hållbart sätt och ses som resurs i utvecklingen av Visättra och Flemingsberg.

Möjligheter och synergieffekter

- Genom att satsa på hållbart byggande med trä och robusta material liksom förnybar energi kan ett varumärke som hållbar och klimatsmart stadsdel skapas som bidrar till en stolthet över att bo i Visättra.
- Genom optimerad effektanvändning kan klimatpåverkan minska.
- Genom höga ambitioner kring hållbara mobilitetslösningar skapas förutsättningar för att uppnå en högre andel hållbart resande och minskade utsläpp.

Risker och målkonflikter

- Hållbara och klimatsmarta material kan innebära ökade byggnadskostnader och vidare dyrare bostäder vilket är negativt för jämlikhet och inkludering.
- De stora höjdskillnaderna utgör en risk att för att boende fortfarande väljer bilen framför att gå och cykla.



Relaterar till Citylabs fokusområden:

- 2. Bebyggelsestruktur
- 7. Transporter
- 9. Luft
- 11. Ljud
- 14. Materailflöden
- 15. Produkter
- 17. Energi

Åtgärd	Skede/Styrmedel	Ansvarig aktör	Kommentar
Prioritera trä som byggnadsmaterial	DP, avtal	Huddinge kommun, byggaktörer	Inom all till-, om- och nybyggnation. För resurshushållning och för att skapa variation i det bebyggda beståndet.
Tredjepartscertifiering av byggnader genom exempelvis miljöbyggnad	DP (genomförande)	Huddinge kommun, byggaktörer	Inom all nybyggnation.
Skapa flexibla parkeringslösningar	DP, avtal	Huddinge kommun, byggaktörer	Hela området, i synnerhet i de centrala delarna där parkeringsytor föreslås bebyggas.
Underlätta återbruk, re-use och upscaling	DP, avtal, förvaltning	Byggaktörer, förvaltare	Skapa lokal/lokaler centralt och strategiskt i området, med fördel i kombination med mobilitetshus.
Minimera användandet av ohållbara material och produkter	Avtal	Huddinge kommun, byggaktörer	All byggnation.
Minimera behov av sprängningar och använd massor som resurs.	Program, DP, byggskede	Huddinge kommun, byggaktörer	Längs sluttningarna.

Övergripande planeringsförutsättningar

Utvecklingen av Visättra och Flemingsberg som helhet påverkas av övergripande planeringsförutsättningar i form av globala, nationella, regionala och lokala mål.

Agenda 2030

FN:s generalförsamling antog i september 2015 en femtonårig agenda för långsiktigt hållbar ekonomisk, social och miljömässig utveckling, den så kallade Agenda 2030. Agenda 2030 för hållbar utveckling består av 17 globala mål för människornas och planetens välbefinnande. Målen syftar sammantaget till att skapa en mer hållbar värld från ett socialt, ekologiskt och ekonomiskt perspektiv vilket gör att det finns relevans för samtliga mål inom stadsplaneringen då markresurser, levnadsförhållanden och social hållbarhet samt ekonomiska förutsättningar och utmaningar berörs. De mål som är särskilt relevanta för planeringen av Visättra är:

Mål 11. Hållbara städer och samhällen

Målet syftar till att städer och bosättningar ska vara inkluderande, säkra, motståndskraftiga och hållbara. I Visättra kopplar detta till ett effektivt markutnyttjande och att fokusera förtätning på redan ianspråktagen mark, att premiera hållbara material och livscykelanalyser i produktion, stärka möjligheter till hållbara transporter och satsa på inkludering och kvalitativa offentliga rum.

Mål 15. Ekosystem och biologisk mångfald

Målet syftar till att skydda, återställa och främja ett hållbart nyttjande av landbaserade ekosystem och hejda förlusten av biologisk mångfald. Frågorna är högaktuella i Visättra i och med att programförslaget innebär påverkan på naturmark och att programområdet är i direkt anslutning till ett naturreservat.

Mål 3. God hälsa och välbefinnande

Målet syftar till att säkerställa hälsosamma liv och främja välbefinnande för alla. Närheten till natur, en stark social infrastruktur, goda förhållanden för luft- och vattenkvalitet liksom ljus och buller samt en stadsplanering som underlättar vardagslivet är viktiga aspekter för hälsa. Visättras närhet till naturreservatet är en värdefull tillgång för området.

Mål 6. Rent vatten och sanitet

Målet syftar till att säkerställa tillgången till och en hållbar förvaltning av vatten och sanitet för alla. Detta är relevant i Visättra genom att god vattenkvalitet genom dagvattenhantering är en central fråga, i synnerhet i mötet med Flemingsbergsdalen som har kända utmaningar kring dagvatten och vattenkvalitet (MKN) samt att stora delar av kommunen har problem med att uppnå miljö kvalitetsnormerna (MKN) för vatten.

Mål 13. Bekämpa klimatförändringen

Målet syftar till att stärka motståndskraften mot och förmågan till anpassning till klimatrelaterade faror och naturkatastrofer i alla länder.

För dig som vill läsa mer om de nationella miljömålen respektive de globala hållbarhetsmålen, se www.sverigesmiljomal.se samt www.globalgoals.org



För Visättra är viktiga sätt att arbeta för målet att främja en hållbar stadsutveckling med låga utsläpp av växthusgaser. Stadsdelen behöver vara motståndskraftig vid förändrat klimat och ha en välutformad dagvattenhantering.

Nationella miljömål

Sveriges miljömål är beslutade av riksdagen och är de nationella mål som bidrar till att vi uppnår den ekologiska dimensionen av de globala målen för hållbar utveckling som ingår i Agenda 2030. De 16 miljö-kvalitetsmålen är mer preciserade när det gäller vilken miljö-kvalitet som krävs för en god miljö i jämförelse med målen i Agenda 2030. Sveriges miljömål gäller dock den svenska miljöns kvalitet, även om miljöproblem i Sverige beror på negativ miljöpåverkan både inom och utanför landets gränser (Naturvårdsverket, 2018).

Kommunala miljömål

Huddinge har antagit ett nytt Miljöprogram för perioden 2022–2025. Programmet utgör kommunens strategiska dokument för framför allt den ekologiska hållbarheten, men även sociala och ekonomiska aspekter berörs. Miljöprogrammet är indelat i sex temaområden, Klimat och energi, Hållbart byggande, Vatten, Biologiskt mångfald och friluftsliv, Gifter i miljön, Informera och engagera. Varje temaområde relaterar till flera olika nationella miljömål. Temaområdena relaterar även till hållbarhetsprinciperna, de planetära gränserna och de globala målen. De mål som bedöms påverkas av planprogrammets genomförande är klimat och energi, vatten samt biologisk mångfald och friluftsliv. I tabell 3 finns en sammanfattande översikt över planens konsekvenser i relation till de kommunala miljömålen.

Tabell 1. Sammanställning av planprogrammets förhållande till relevanta miljömål. Kommunala temaområden och mål har markerats med en stjärna*, från miljökonsekvensbeskrivning för Visättra planprogram

Miljömål	I miljömålets riktning	Motverkar miljömålet
Begränsad klimatpåverkan*	Bostäder utvecklas i ett strategiskt läge med god tillgång till kollektivtrafik.	Eftersom naturmark med skog hårdgörs försvinner markens kolinlagrande kapacitet.
Ingen övergödning*, levande sjöar och vattendrag*, bara naturlig försurning, myllrande våtmarker	Finns möjlighet att gå i målens riktning men det innebär en utmaning att hårdgöra naturmark. Enligt dagvattenutredningen kommer föroreningsbelastningen på recipienten att minska.	Hårdgöra av naturmark riskerar att ha en negativ påverkan på vattenmiljöer. Vid skyfall kan Visättraån påverkas negativt av föroreningar om inga åtgärder vidtas.
God bebyggd miljö	Boende i området kommer ha god tillgång till rekreationsområden vilket bedöms ligga i målets riktning.	
Ett rikt växt- och djurliv*		Målet motverkas av att naturområden tas i anspråk för kvartersmark.
Levande skogar*		Målet motverkas i viss mån av att skogsmark tas i anspråk. Dock lämnas områden med höga naturvärden.



Visättra idag. Foto Ekologigruppen

Visättra idag - Nulägesbeskrivning

Nulägesbeskrivningen utgör underlag för att identifiera Visättras utmaningar och förutsättningar, beskrivningen ligger till grund för formulering och inriktning av hållbarhetsmålen.

Funktioner

Visättra domineras av bostäder och har en brist på planerade allmänna torg, parker och grönområden även fast andelen öppen yta och grönska är hög. Kommersiell service finns framför allt vid Visättra torg i form av bland annat livsmedelsbutik och restaurang. Utanför programområdet finns butiker och restauranger med mera intill Flemingsbergs station. Det finns gott om lekplatser i Visättra, varav de flesta är lokaliserade inom bostadsgårdarna. Innegårdarna till bostäderna är öppna vilket främjar tillgängligheten till gårdarna som har stora kvaliteter med möjlighet till olika typer av aktiviteter för såväl lek och rekreation som för vila och återhämtning. Stora gårdar är extra viktigt för barn samt för äldre och för personer med funktionsvariationer. Gårdarna är en viktig mötesplats för de boende och öppenheten ger en bra uppsyn över de aktiviteter som sker. Visättra avgränsas mot Flemingsbergsskogens naturreservat och mot Flemingsbergs våtmark och vidare mot Glömstadalen. Närheten till naturen och rekreationsområdena är en av de absolut viktigaste kvaliteterna för området enligt den sociala konsekvensanalys som genomförts (Norkonsult, 2022b). Vidare beskrivs området i den sociala konsekvensanalysen som lugnt, trevligt och en god gemenskap men även otrygghet nämns som en faktor i Visättras identitet.

Bebyggelsestruktur

Visättra ligger på en höjd omgiven till nordost av utvecklingsområdet Flemingsbergsdalen samt järnväg och Huddingeleden. Väg och järnväg liksom de stora höjdskillnaderna är både mentala och fysiska barriärer för hur området kan nås och upplevas. För att ta sig till Visättra med tillgängliga lutningar går det idag enbart via Mangårdsvägen som för de flesta är den minst gena entrén (Huddinge kommun, 2022). De flesta av byggnaderna inom det aktuella området är byggda under 1960-talet och tidiga 1970-talet och domineras av öppna kvartersstrukturer med byggnader upp till 6 våningar. Kompletteringar av bebyggelsen har skett i flera omgångar i de södra och östra delarna av området. Under 1990-talet uppfördes Visättra-skolan, och nuvarande Visättra Sportcentrum bebyggdes med tennishall och klubbstugor samt flerbostadshus söder om den äldre bebyggelsen. Mot gränsen till naturreservatet har ytterligare kompletteringar byggts under 2000 och 2010-talen. Centralt i området ligger Visättra torg, trots den stora andelen grönska är det brist på kommunala parker. Den storskaliga strukturen och aktuella händelser såsom skjutningar gör att det finns en trygghetsproblematik vilket framkommit i SKA (Norkonsult, 2022).

Platser

Vid Visättra torg finns ett centrum med matbutik, pizzeria, kiosk, frisör och bankomat. Härifrån går även bussar till Tumba och Fruängen via Flemingsberg och Huddinge centrum. Planområdet ligger också nära Flemingsbergs station där pendeltåg avgår flera gånger i timmen. Längs Visättravägen finns tandläkare samt ett mindre livs och i planens närområde finns service i Flemingsbergs centrum, Ica Maxi och Södertörns Högskola. Det saknas ett bredare serviceutbud i Visättra och enligt den sociala konsekvensanalysen (Norconsult, 2022a) är det något som är

mycket efterfrågat bland Visättraborna. Ica Maxi är den plats där Visättraborna främst handlar mat. Stråk för fotgängare mellan Ica Maxi och Visättra behöver enligt analysen i SKA utvecklas och förtydligas. På slutningen ner mot Flemingsbergs station finns polis, tingsrätt och häkte. Visättra sportcenter är en viktig målpunkt i området för framförallt barn och unga med ishall, idrottsplatser, elljus-spår och discgolfanläggning. Hit kommer folk från hela Huddinge. Visättra Sportcentrum nås enkelt från hela Visättra. Flemingsbergsskogens naturreservat är en viktig målpunkt i närområdet som är relativt lätt att ta sig till för Visättraborna. Den strategiska grönstrukturplan som tagits fram pekar på behovet av tydligare entréer till reservatet för att främja tillgängligheten ytterligare (Ekologigruppen, 2018a)).

Lärilmiljöer

Inom programområdet finns idag en skola för årskurs F-6, Visättraskolan med 400 elever. Fem förskolor finns, varav en är en tillfällig förskola (Huddinge kommun, 2022).

Kulturmiljöer

Visättra domineras av storskalig bebyggelse från miljonprogrammet som senare kompletterats med bebyggelsen under 90-talet, 00-talet och mitten av 2010-talet. 60- och 70-talets storskaliga och geometriska bebyggelse på höjden har brutits av med friare planformer som följer topografin.

Lokal försörjning

Visättra är idag ett utpräglat bostadsområde med en större nattbefolkning än dagbefolkning, ca 6000 boende bor i 2800 bostäder. Samtidigt finns flera stora arbetsgivare inom Flemingsberg som Karolinska sjukhuset Huddinge och Södertörns högskola. Pendlingsmöjligheterna till andra kommuner, Stockholm och hela regionen är goda med pendeltåg och regionaltåg liksom bussar vilket gör att det är möjligt både för in- och utpendling från Visättra och hela Flemingsberg.

Transporter

Visättras läge på en höjd omgiven av barriärer i form av väg, järnväg och naturreservat gör att det förutom kopplingarna till naturreservatet endast finns tre vägar in i området. Till fots och med cykel kommer man direkt från den södra pendeltågsuppgången till Visättragången, en GC-väg som går bakom Tingshuset och brant upp till Visättravägen. Visättragången går ner längs Småbrukets backe via en trappa och vidare mot naturreservatet. GC-banan längs Kvarnängsvägen är närmaste vägen från Huddinge centrum och Huddingevägen idag och leder via ett lokalt centrum till Visättra sportcenter. Kvarnängsvägen kopplar också till Småbrukets backe som går över i Mangårdsvägen och ansluter till Björnkulla. Flera av stråken är branta, ej tillgänglighetsanpassade och kan upplevas otrygga genom dålig sikt såsom stråket bakom Tingsrätten eller mörka passager. De få vägenslutningar som finns gör att transporter behöver snirkla sig genom området. Närheten till kollektivtrafik genom buss och pendeltåg är god för många, men de otrygga och ej tillgänglighetsanpassade stråken gör att det påverkar den upplevda närheten.

Luft

Enligt programbeskrivningen (Huddinge kommun, 2022) överskrids inte miljökvalitetsnormer för luft i dagsläget och luftkvaliteten inom området bedöms inte ha en negativ påverkan på människors hälsa.

Ljus

Befintlig bebyggelse i Visättra med stora gårdar där flera öppnar sig mot söder gör att ljusförhållandena på innergårdar och i bostäder är goda i de flesta lägena. Vid förtätning är dock ljusförhållanden en viktig aspekt att studera.

Ljud

Nordväst om programområdet ligger järnvägen och Huddingeleden som är stora bullerkällor. Inbromsning och accelerering av pendeltåg och järnvägstrafik vid Flemingsberg station kan även bidra med buller. Detta gäller i synnerhet de nordliga delarna av programområdet då höjdskillnaderna kan fungera som en naturlig bullerbarriär för de södra delarna. Enligt programbeskrivningen (Huddinge kommun, 2022) planeras en överdäckning av spårområdet norr om stationen samt en nedsänkning, parallellflyttning och överdäckning av Huddingevägen som tillsammans kommer innebära reducerade bullernivåer. Inne i Visättra är Kvarnängsvägen en av de mest trafikerade gatorna och därmed bullerkällorna. Enligt programbeskrivningen ligger dygnsbullernivåerna inom riktvärdena (45-50dB) i stora delar av området. En ny park planeras mellan Visättra och Flemingsbergsdalen som vänder sig mot de stora bullerkällorna i nordväst, däremot kan den nya bebyggelsen i Flemingsbergsdalen verka som en bullerbarriär.

Grön- och blåstruktur

Programområdet har en stor andel grönska och Visättrabäcken ligger i direkt anslutning till området på gränsen till Flemingsbergsskogens naturreservat. I programområdet finns kvar obebyggda plättar av skogsmark, före detta åkerholmar och igenväxt jordbruksmark samt ett något större skogsområde i programområdets östra del. Inom programområdet finns främst naturområden med vissa eller påtagliga naturvärden (klass 4 och 3), samt ett område med högt naturvärde, klass 2. Objektet med högt naturvärde utgörs av granskog med flera grova och äldre träd på 70–100 år med allmän förekomst av barrlåg (Ekologigruppen, 2018b). Övriga områden utgörs av barr-, löv- och blandskog samt tidigare hävdad mark som håller på att växa igen. Inom programområdet finns flera områden som inte är naturvärdesinventerade. Det har även påträffats ett antal naturvårdsarter inom programområdet varav några rödlistade samt vissa skyddade enligt artskyddsförordningen såsom gröngöling, blåsippa och liljekonvalj. Programområdet ligger inom ett utpekad spridningssamband för groddjur/ vanlig padda (Ekologigruppen, 2018c), dock är analysen gjord på en stor skala och Visättras höjdskillnader gör att det är mer sannolikt att groddjur rör sig söder och öster om programområdet i närheten av de blötare miljöer som finns där, den östra delen av det utpekade spridningssambandet bedöms där vara av betydligt

större vikt än de delarna som går över centrala Visättra. Möjligen kan sluttningar i programområdet som ligger nära lekvattnen utgöra livsmiljöer/övervintringsplatser. Programområdets östra del avgränsar mot den regionala grönstrukturen utpekad i RUFSS 2050. Områden med höga naturvärden ger ett värde för biologisk mångfald och den stora andelen grönstruktur inom Visättra gör att det finns goda förutsättningar för flertalet ekosystemtjänster.

Klimatanpassning och klimatpåverkan

Visättras klimatpåverkan bedöms i nuläget främst bestå av den energikrävande uppvärmningen av befintlig bebyggelse, vilken är relativt ålderstigen. Även transporter med bil och lastbil bedöms bidra till områdets klimatpåverkan.

Programområdets stora andel vegetation skapar goda förutsättningar för reglerande ekosystemtjänster som klimatregering och till viss del flödesreglering. De stora höjdskillnaderna gör dock att kraftiga skyfall kan bidra med stora flöden som påverkar områden som ligger längre ner samt lokala risker för översvämning om flödesvägar blockeras. Förtätning planeras vilket kan medföra att förutsättningar för lokalt omhändertagande av dagvatten påverkas. Nulägets stora andelen grönstruktur motverkar risken för värmeöar, ökar andelen värmelagrande material genom ny bebyggelse ökar dock risken för värmeöar.

Vatten

Programområdet är anslutet till kommunalt VA. Programområdet är beläget inom Tyresås avrinningsområde i delavrinningsområdet Inloppet i Örlången. Enligt SGU:s genomsläpplighets- och jordartskartor utgörs marken i de högre delarna av programområdet av fyllning med hög genomsläpplighet. I söder finns lerjordar med låg genomsläpplighet. I nuläget finns ingen utbyggd dagvattenhantering i programområdet och dagvatten rinner via brunnar i gatan direkt på ledning eller avrinner ytligt till närliggande naturmark. Allt dagvatten avrinner till slut till Örlången (Afry, 2021). En stor del av vattnet som når Örlången passerar Flemingsbergsvikens våtmark som har anlagts för att rena vattnet från uppströms liggande verksamheter och bostäder från kväve, fosfor och tungmetaller. Inom programområdet återfinns bergarten vacka som kan vara sulfidförande och innehålla höga svavelnivåer. Vid sprängning finns en risk att ytor med höga sulfidhalter blottläggs som kan spridas med dagvatten. Sulfiden riskerar försurning och urlakning av metaller som kan påverka vattenmiljöer i och nedströms programområdet och påverka recipienten, sjön Örlången, negativt.

Energi

Det befintliga energisystemet består av fjärrvärme. Kommunen har som mål att bli fossilfria 2030 och ställa om till hållbart energisystem. Elförsörjningen behöver säkras genom att elnätet i Stockholmsregionen utvecklas för att klara en befolkningsökning och ny bebyggelse. Det kan sätta begränsningar för etableringar och utbyggnation i Visättra då regionen har en kända utmaningar med kapaciteten.



Huddinge kommun växer och utvecklas. Foto Huddinge kommun

Citylab identifierar organisation, samverkan, delaktighet och innovation som centrala teman för att säkerställa hållbarheten i ett projekt. En processbeskrivning för Visättra presenteras nedan utifrån dessa teman. Processen bygger på den process som tagits fram och implementerats i arbetet med hållbarhetsprogrammet för Flemingsbergsdalen. Denna har testats i flertalet pågående detaljplaner och uppdaterats efter de erfarenheter som uppkommit. För Visättra har denna process anpassats utifrån de lokala behoven och utgångspunkterna som styr planeringen av området. Detta avsnitt består även av en genomförandebeskrivning där centrala aspekter för hållbarhetsarbetet tas upp i planeringens olika skeden, från strategisk planering till förvaltning.

Processteman

Organisation

Ansvarsfördelning och förankring är nyckelbegrepp för att hållbarhetsarbetet ska lyckas. Organisationen ska vara uppbyggd så att alla aktörer och delprojekt bidrar till de övergripande hållbarhetsmålen och att uppföljning sker regelbundet.

När detta hållbarhetsprogram tas fram finns det ännu ingen beslutad organisation inom Huddinge kommun för att följa upp hållbarhetsarbetet när planprogrammet för Visättra är färdigställt. Rekommendationer för fortsatt arbete är att inför detaljplanarbetet besluta former för övergripande hållbarhetsarbete och uppföljning.

Då utvecklingen av Visättra kommer ske genom flera detaljplaner vars tidsplaner med stor sannolikhet kommer överlappa varandra behöver det övergripande hållbarhetsarbetet samordnas med pågående planer. Ett utpekat ansvar för samordning och uppföljning av hållbarhetsarbetet rekommenderas för att säkerställa att det aktualiseras under hela samhällsbyggnadsprocessen. Överlämning mellan olika skeden är centralt liksom att motivera åtgärder och koppla hållbarhetsarbetet till hållbarhetsprogrammet.

För ett lyckat hållbarhetsarbete i Visättra krävs att alla inblandade aktörer, från kommunens olika förvaltningar, byggaktörer, fastighetsägare och politiken har en gemensam målbild av utvecklingen och forum för att ta upp och diskutera möjligheter och utmaningar kopplat till hållbarhetsarbetet.

Samverkan

Samverkan och kommunikation är en förutsättning för hållbarhetsarbetet. En god samverkan innebär inte bara ett informationsutbyte utan även att det finns forum och former för att lösa stora och små problem som uppkommer. Kommunens tjänstepersoner i olika förvaltningar med olika kompetens tillsammans med HUGO bostäder som central aktör samt övriga markägare och framtida byggaktörer behöver kontinuerligt mötas och diskutera frågor relaterat till Visättras utveckling.

Visättras hållbarhet - en del av en större kontext

Flemingsberg ska i enlighet med den utvecklingsplanen för Stockholmsregionen (RUF 2050) utvecklas till en regional stadskärna. Flemingsberg är identifierad som en viktig nod i sydvästra Stockholm där infrastruktur, näringsliv, institutioner och förutsättningar i det bebyggda beståndet och grönstrukturen möjliggör en storskalig utveckling. På den östra sidan av stambanan kommer Visättra tillsammans med Flemingsbergsdalen och Björnkulla bygga upp en ny stadsdel där områdena kompletterar varandra och utvecklas i samklang.

Planeringen i Flemingsbergsdalen har kommit längst och där domineras utvecklingen av omvandling av parkeringsytor och småskalig industri till en tät stadsväv med kontor, lokaler och bostäder. I Visättra och Björnkulla handlar utvecklingen i stället om att hitta strategiska och hållbara sätt att förtäta befintlig struktur och utveckla lokala värden och hantera områdenas utmaningar.

Utvecklingen av Flemingsberg kommer att ske under lång tid och hållbarhetsfrågorna behöver genomsyra arbetet under hela vägen. I detta avsnitt beskrivs processen för att i Visättra implementera och följa upp hållbarhetsarbetet under planeringsperioden. Förslag läggs sedan fram för hur hållbarhetsarbetet ska tas vidare i bygg- och förvaltningsskede. Dessa förslag behöver dock utvecklas i takt med att stadsdelen växer fram och anpassas till gällande lagstiftning.

För att säkerställa hållbarhetsarbetet behöver lagstadgade krav och krav från myndigheter tillsammans med bestämmelser och krav kopplat till detaljplan och bygglov samt avtal och frivilliga överenskommelser ses som kompletterande verktyg.

Delaktighet

Medborgarnas rätt att involveras aktivt i samhällsbyggnadsprocessen är centralt för en hållbar utveckling. I Plan- och bygglagen (PBL) regleras den formella planprocessen vars samråd och granskning är en viktig del i den demokratiska delaktigheten. Då utvecklingen av Visättra både handlar om förtätning och utveckling av nya platser och funktioner är delaktighet centralt. De som redan bor och är verksamma i Visättra är nyckelspelare idag, under utvecklingen av området och i framtidens Visättra. För en hållbar utveckling av området är det därför viktigt att aktivt jobba med delaktighet både inom samrådsprocessen för programmet och för de kommande detaljplanerna. Riktade insatser bör genomföras för att nå ut till alla berörda, även de som kan sakna vana att göra sin röst hörd i formella kommunala planprocesser. Identifiering av lokala entreprenörer, intresseorganisationer och föreningar kan hjälpa till att nå ut brett och verka för ett samskapande i de formella planprocesserna. Skolor och förskolor är viktiga aktörer att involvera i processen som har stor kunskap om närområdet och använder de lokala resurserna såsom parker och grönområden i sina verksamheter. Det behövs även en tydlig strategi för informationsspridning för att säkerställa att alla berörda har kunskap och känner sig inbjudna att delta i arbetet.

Då boende och verksamma i Visättra idag kommer att påverkas av utvecklingen och utbyggnaden under flera år är information kring byggskedet viktigt.

Innovation

Innovation i ett projekt definieras av den utveckling av idéer och metoder som tagits fram inom processen som både kommer projektet och samhället i stort till nytta. För att skapa möjligheter för innovation behöver identifierade utmaningar och problem ses som källor för lärdomar och utveckling. För Visättras hållbarhetsarbete kan innovation handla om att anamma nya lösningar och att ha en pågående dialog mellan olika aktörer för att skapa förutsättningar för nyskapande lösningar. Masshantering och anpassning till topografin har under framtagandet av hållbarhetsprogrammet lyfts som viktiga frågor för platsen och det finns stora vinster i att utreda vidare hur detta kan göras på ett så hållbart sätt som möjligt. Då Visättra kommer utvecklas parallellt med övriga områden i Flemingsberg är samordning mellan utvecklingsområden ett möjligt forum för att ta fram innovativa arbetsätt och lösningar.



Övergripande planering



Detaljplan



Bygglov



Byggskede



Förvaltning

Övergripande planering

De övergripande åtgärder som presenteras i hållbarhetsprogrammet bör utvecklas till en levande handlingsplan som konkretiserar hållbarhetsarbetet. Vartefter utvecklingen fortsätter bör handlingsplan byggas på med behov som kommer fram, liksom status på de olika åtgärder. I handlingsplanen bör även vilken aktör och kompetens som är ansvarig för åtgärden tydliggöras, hur den ska följas upp samt vilken prioritet den har i relation med andra åtgärder. För den strategiska planeringen är de centrala verktygen och styrmedlen dels planprogrammet med mål och beskrivningar av föreslagen utveckling, dels detta hållbarhetsprogram och dels miljökonsekvensbeskrivningen som bedömer risker för miljöpåverkan och viktiga åtgärder för att minska negativa konsekvenser.

Uppföljningen behöver ske regelbundet. Form för uppföljning behöver diskuteras vidare i det fortsatta programarbetet. Resultatet från uppföljningen kan med fördel kommuniceras med kommunens styrgrupp och politiska styrning samt övriga aktörer som lyfts under avsnittet samverkan ovan.



Styrmedel för hållbarhet

- Planprogram
- MKB
- Hållbarhetsprogram
- Handlingsplan

Detaljplanering

Efter planprogramsarbetet följer arbete med detaljplaner. Det är i detta skede som hållbarhetsarbetet får en konkretare form.

Vid starten av varje detaljplan bör ett tidigt möte genomföras där hållbarhetsprogrammet presenteras. Detta bör ske så tidigt i detaljplanarbetet som möjligt för att bli strukturerande för arbetet. Hållbarhetsarbetet behöver exempelvis genomsyra planuppdrag samt effektmål och projektmål. Hur detaljplanen svarar upp mot hållbarhetsprogrammet blir på så sätt ett av detaljplanens mål.

För att hållbarhetsprogrammet ska bli konkret i detaljplanerna föreslås att i tidigt skede genomföra en workshop för att sätta mål och definiera aktiviteter för respektive detaljplan. Detta för att se den unika detaljplanens utmaningar och möjligheter samt se hur de enskilda detaljplanerna kan svara upp till det övergripande hållbarhetsprogrammet och kopplingar till omkringliggande utvecklingsområden och detaljplaner. Resultatet av workshopen blir underlag till en fördjupad handlingsplan för hållbarhet. I detaljplanarbetet fortsätter fördjupningar av tidigare utredningar och nya utredningar för att lösa hållbarhetsfrågor såväl som andra frågor. När planen är antagen bör arbetet utvärderas och konkretiseras inför genomförande.



Styrmedel för hållbarhet

- Detaljplan
- ev. MKB
- Specifik handlingsplan
- Relevanta avtal



Styrmedel för
hållbarhet
- Bygglov
- Uppföljning av
åtgärder i
hållbarhetsprogram



Styrmedel för
hållbarhet
- Kontrollprogram
- Uppföljning av
åtgärder i
hållbarhetsprogram



Styrmedel för
hållbarhet
- Skötselplaner
- Skötselplanvisningar

Uppföljning av hållbarhetsprogrammet föreslås ske utifrån både övergripande och fördjupad handlingsplan och detaljplaner utvärderas utifrån sin måluppfyllelse mot hållbarhetsprogrammet vid samrådsförslag, granskning samt inför antagande.

Hållbarhetsfrågor kan med fördel regleras i relevanta avtal mellan kommun och fastighetsägare. Kommunen, fastighetsägare och byggtörer rekommenderas även se över möjligheterna till frivilliga överenskommelser som kan stärka hållbarhetsarbetet och bidra med förutsättningar till ett hållbarare Visättra.

Bygglov

Under bygglovsprocessen följs relevanta åtgärder från handlingsplanen upp. Detta gäller åtgärder som direkt kopplar till bygglovsfrågor såsom gestaltning, dagvatten, tillgänglighet, brandskydd, sophantering, parkeringsnormer (bil och cykel), trafik och angöring och eventuell grönytefaktor.

Byggskede

Eftersom utvecklingen av Visättra sker i en befintlig stadsdel med boende och verksamma är vad som händer under byggskedet viktigt för hur utvecklingen av området upplevs. Barn och äldre som ofta spenderar mycket tid i närmiljön riskerar särskilt att påverkas av avspärrningar och störningar under byggskedet. Då hela Flemingsberg kommer utvecklas i etapper är möjlighet till rörelse mellan olika platser i byggskedet viktigt att samordna redan i ett tidigt skede.

Under byggskedet följs relevanta åtgärder och aktiviteter från det övergripande handlingsplanen och den specifika detaljplanen upp.

Förvaltning

Åtgärder och aktiviteter som tas fram i handlingsplanen för hela programområdet respektive de enskilda detaljplanerna medför inte sällan behov av anpassad skötsel. För allmän platsmark där kommunen är huvudman sköts ytor, utrustning och planteringar av kommunens driftenheter. Föreslagna åtgärder kan även påverka utformning av kvartersmark i form av innergårdar, förgårdsmark, tak och väggar. För Visättras långsiktiga hållbarhet behöver åtgärder på kvartersmark anpassas och gestaltas för att vara rimliga för en förvaltare eller bostadsrättsförening att ta hand om. Skötselplaner och skötselplanvisningar ska överlämnas och tekniska lösningar och materialval anpassas för att ha en lång livslängd och enkelt kunna underhållas och repareras. I utvecklingen bör robusta material såsom naturmaterial eftersträvas som har låga skötselbehov och från ett livscykelperspektiv är ekonomiskt hållbara.



Visättra växer och utvecklas. Foto Ekologigruppen

Referenser

Afry, 2021. Dagvattenutredning Visättra

Agenda 2030

Ekologigruppen 2018a. Strategisk grönstruktur för Flemingsberg

Ekologigruppen, 2018b. Naturvärdesinventering Flemingsberg

Ekologigruppen 2018c. Ekologiska samband i Huddinge kommun

Ekologigruppen, 2022. Miljökonsekvensbeskrivning för Visättra planprogram.

Huddinge kommun, 2021. Utvecklingsprogram för Flemingsberg

Huddinge kommun, 2022. Planprogram för Visättra inom kommundelen Flemingsberg
Huddinge kommun

Huddinge kommun, odaterad. Närhet till pulserande stadsliv och orörd natur (Rön Vision
fastighetsägare)

Naturvårdsverket, 2018. Sveriges nationella miljömål

Norconsult, 2022. SKA Bilaga 1 - Enkätresultat

Norconsult, 2022. Social konsekvensanalys och barnkonsekvensanalys Planprogram
Visättra

RUFS, 2050

White, 2022. Visättra kulturmiljöanalys

WSP, 2020. Hållbarhetsprogram för Flemingsbergsdalen

Bilaga 1. Kartläggning av hållbarhetsprogrammets mål och kopplingar till Citylabs fokusområden

Fokusområde/Mål	1.	2.	3.	4.	5.
Rumsliga och integrerade stadskvaliteter					
1. Funktioner	x		x		
2. Bebyggelsestruktur	x	x		x	x
3. Platser		x	x	x	
4. Lärmiljöer			x		
5. Kulturmiljöer	x		x		
6. Lokal försörjning			x		
Infrastruktur för tillgänglighet och närhet					
7. Transporter				x	x
8. Digital samhällsbyggnad	x				
Anpassad luft, ljus och ljudnivå					
9. Luft		x			x
10. Ljus		x			
11. Ljud		x			x
Mångfunktionella grönytor och klimatanpassning					
12. Grön- och blåstruktur		x			
13. Klimatanpassning	x	x			
Resurser i kretslopp					
14. Materialflöden					x
15. Produkter					x
16. Vatten		x			
17. Energi					x