

Kvalitetsberättelse för elevhälsans medicinska insats läsår 2018-2019

Mål och riktlinjer

Elevhälsans medicinska insatser (EMI) regleras i skollagen (2010:800). Skolläkare och skolsköterska har även att följa hälso- och sjukvårdslagen och andra lagar samt socialstyrelsens författningar som berör området. Skolsköterskorna och skolläkarna följer program för elevhälsans medicinska insatser i Huddinge kommun. Detta revideras årligen och fastställs av verksamhetschefen. EMI följer även Skolverkets och Socialstyrelsens gemensamma dokument ”Vägledning för elevhälsan”, 2014.

Skolsköterskeresurser

Det finns skillnader i Huddinge kommun avseende skolsköterskebemanning på skolorna, se tabell 1 nedan. Några skolor har fått en utökning av skolskötersketjänsten under 2019. Två skolor har under läsåret haft ett mycket högt elevantal på grund av sjukskrivning och vakant skolskötersketjänst. EMI-ledningen fortsätter arbeta för en mer jämlik tillgång till skolsköterska för eleverna och för att möjliggöra för skolsköterskan att arbeta mer förebyggande och hälsofrämjande.

Tabell 1. Antal elever per skolsköterska och skola

Grundskola	Skolsköterska %	Antal elever	Elever/Heltids skolsköterska	Elever/ Skolskötersketimmar
Annerstaskolan	170	540	317,6	9,94
Balingsnässkolan	100	611	611,0	15,28
Edboskolan	155	672	433,5	10,84
Glömstaskolan	92,5	620	670,3	16,76
Hörningsnäs/Ängsnäs	75	580	773,3	19,33
Kvarnbergaskolan	100	615	615	15,38
Kungsklippe/Kräppla	90	560	622,2	15,56
Källbrinksskolan	100	466	466	11,65
Kästaskolan	60	269	448,3	11,21
Långsjö/Skansbergsskolan	100	321	321	8,03
Mörtviksskolan	80	400	500	12,5
Rosenhill/Lindskolan	100	129	129	3,23
Segeltorpsskolan	100	691	691	17,28
Sjötorpskolan	75	330	440	11,00
Snättringeskolan	95	540	568,4	14,21
Solfagra/Stensäng	100	700	700	17,50
Stenmo/Skogskällan	100	525	525	13,13
Tomtbergaskolan	90	469	521	13,03
Trångsundskolan	100	757	757	18,93
Utsäljeskolan	95	608	640	16,00

Vistaskolan	160	865	540	13,52
Visättraskolan	100	388	388	9,70
Vårby skolor	92,5	639	690	17,27
Östra grundskolan	75	458	610	15,27
Totalt:	2405	12753	530	13,3

Gymnasiet	Skolsköterska %	Antal elever	Elever/Heltids skolsköterska	Elever/ Skolskötersketimmar
Huddinge gymnasium	90	580	644,4	16,11
Sjödalsgymnasiet	175	982	561,1	14,03
Sågbäcksgymnasiet	100	620	620,0	15,50
Östra Gymnasiet	100	860	860	21,50
Totalt:	465	3042	654	16,4

Skolläkarresurser

Under läsåret har skolläkarbemanningen 2,8 tjänster fördelat på tre skolläkare för Huddinge kommuns närmare 18 000 elever. Inom detta utrymme ska även den medicinskt ledningsansvariga skolläkarens administrativa och medicinska ledningsuppdrag skötas. Skolläkaren bidrar med medicinskunskap som stöd i det pedagogiska arbetet och deltar på EHT i mån av tid. Skolläkaren har vidare planerat mottagning med varierande frågeställningar från skolrelaterade problem till mer medicinska.

Hälsobesök

Alla elever ska erbjudas hälsobesök i nyckelåldrarna enligt skollagen och socialstyrelsens riktlinjer.

Varje år erbjuder skolsköterskorna hälsosamtal med en digital elevhälsoenkät som underlag i åk 4, 8 och åk1 gym.

De frågor som berörs gäller skolmiljö, fysisk och psykisk hälsa, kost, sömn, fysisk aktivitet och fritid.

Under dessa samtal får skolsköterskorna möjlighet att fånga upp elever som kan behöva stöd och insatser. Eleven får också möjlighet att själva reflektera över sin situation och fortsatt hälsoutveckling.

Andelen barn- och ungdomar som har hälsosamtal med skolsköterskan är hög. I förskoleklass, åk 2, åk 4, åk 6, åk 8 är andelen elever som haft hälsosamtal högt mellan 95-100 %.

Gymnasieskolans siffror har ökat betydligt sedan förra läsåret, från 69 % till 85 %, en utveckling som vi hoppas fortsätter. Tabell 2 visar antalet hälsobesök i nyckelåldrar.

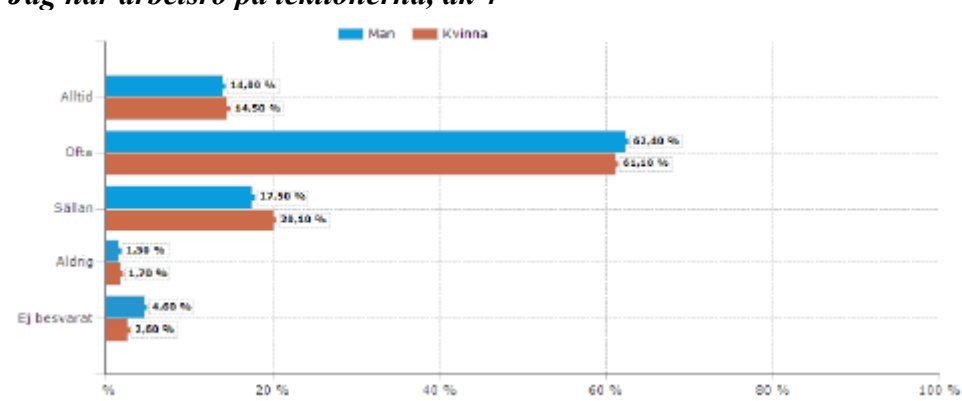
Tabell 2. Hälsobesök i nyckelåldrar

Årskurs	Antal elever	Antal hälsobesök	Hälsobesök (procent)
Förskoleklass	1362	1337	98 %
Årskurs 2	1373	1367	99 %
Årskurs 4	1266	1254	99 %
Årskurs 6	1014	966	95 %
Årskurs 8	906	885	98 %
Totalt Grundskola	5921	5809	98 %
Årskurs 1 Gymnasiet	921	781	85 %

Inom EMI diskuterar vi resultaten från elevhälsoenkäterna. Enkäten används individuellt som underlag i ett elevcentrerat hälsosamtal. På gruppnivå, klass kan resultatet användas för att diskutera och åtgärda sådant som framkommit som ett problem för flera elever. Resultatet kan och bör användas på skolnivå/EHT för att dra slutsatser om vilka hälsofrämjande insatser skolan kan arbeta med. Till exempel om eleverna kan arbeta i sin egen takt och hinner med skolarbetet eller känner sig stressad över skolarbetet. Enkäten kan också användas för att beskriva situationen på kommunnivå.

Exempel på resultat från elevhälsoenkäten åk 4

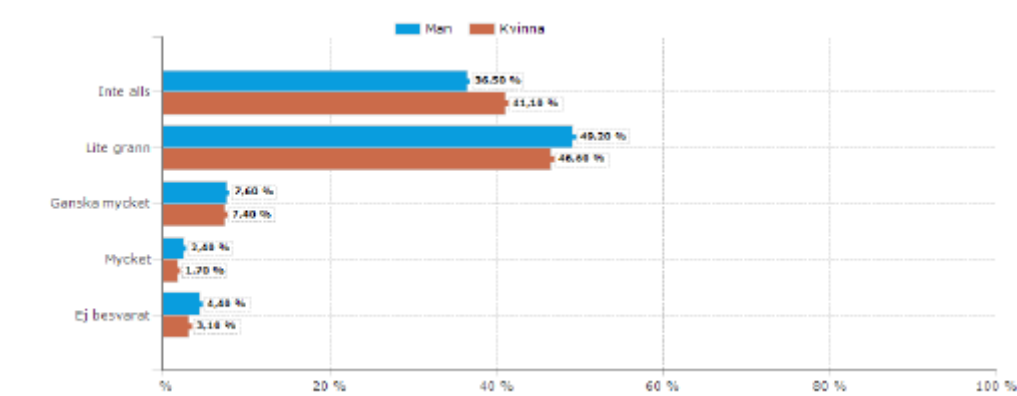
Jag har arbetsro på lektionerna, åk 4



76 % av pojkarna och 75 % av flickorna uppger att de alltid eller ofta har arbetsro på lektionerna

19 % av pojkarna och 22 % av flickorna uppger att de sällan eller aldrig har arbetsro på lektionerna

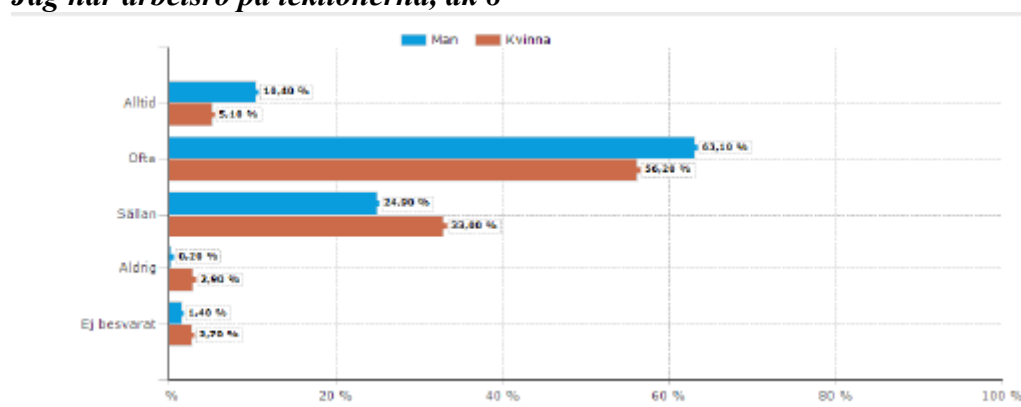
De senaste 3 månaderna, vilken grad av stress har du upplevt? åk 4



85% pojkar och 85% flickor uppger inte alls eller lite grand
10% pojkar och 9% flickor uppger ganska mycket eller mycket

Exempel på resultat från elevhälsoenkäten åk 8

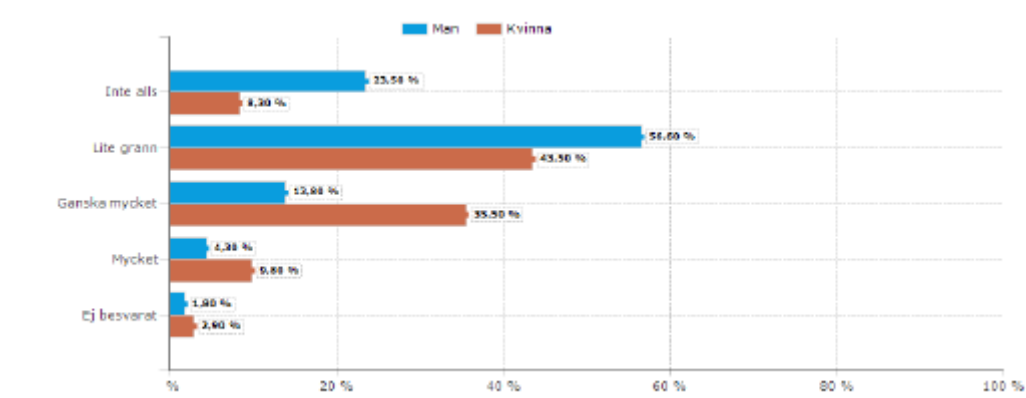
Jag har arbetsro på lektionerna, åk 8



76 % av pojkarna och 61% av flickorna uppger att de alltid eller ofta har arbetsro på lektionerna

25 % av pojkarna och 36 % av flickorna uppger att de sällan eller aldrig har arbetsro på lektionerna

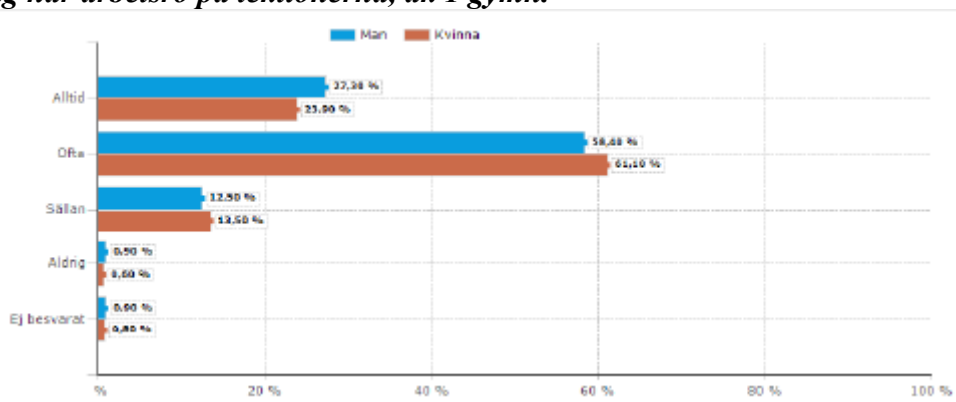
De senaste 3 månaderna, vilken grad av stress har du upplevt? åk 8



80% pojkar och 51% flickor uppger inte alls eller lite grann
18% pojkar och 45% flickor uppger ganska mycket eller mycket

Exempel på resultat från elevhälsoenkät åk 1 gymnasiet

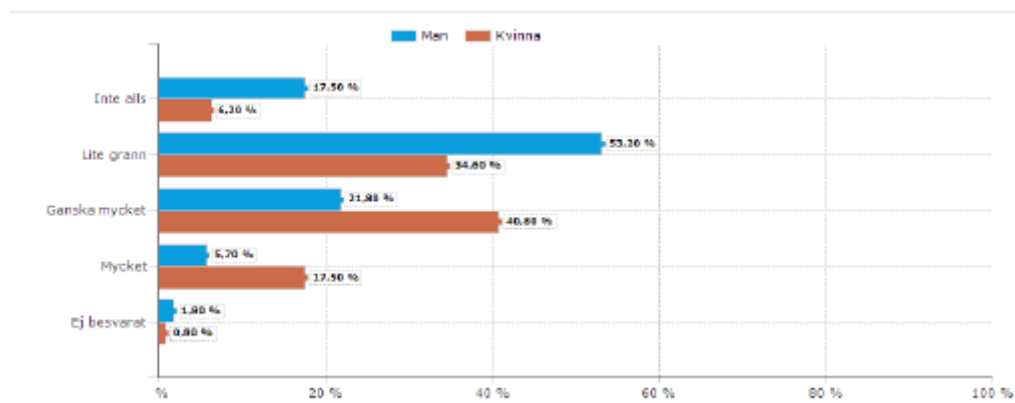
Jag har arbetsro på lektionerna, åk 1 gymn.



86 % av pojkarna och 85% av flickorna uppger att de alltid eller ofta har arbetsro på lektionerna

13 % av pojkarna och 14 % av flickorna uppger att de sällan eller aldrig har arbetsro på lektionerna

De senaste 3 månaderna, vilken grad av stress har du upplevt? åk 1 gymn.



70% pojkar och 41% flickor uppger inte alls eller lite grann

27% pojkar och 58% flickor uppger ganska mycket eller mycket

Resurscentrum för nyanlända – RCN

Uppdraget riktar sig till nyanlända elever i kommunen som påbörjat sin skolgång i Huddinge kommun. RCN erbjuder en hälsokontroll som innefattar hörsel, syn, längd, vikt, ryggkontroll, hälsosamtal, genomgång av vaccinationsstatus, första vaccinationen samt säkerställande att eleven tagit aktuella blodprover på asylmottagningen och rekvisering av dessa provsvar. I de fall eleven är arbetskraftsinvandrad skickar remiss för provtagning till vårdcentral.

I hälsosamtalet görs genomgång av elevens bakgrund avseende fysisk och psykisk hälsa, samt sociala omständigheter i hemlandet, förhållandet under resvägen och aktuell hälsosituation i Sverige.

Hälsokontroll av elev på grundskolan och gymnasiet görs i de flesta fall av skolläkare och skolsköterska tillsammans. Hälsokontroller sker med tolk i de flesta fall.

Under läsåret genomfördes 563 hälsokontroller på RCN. Detta kan jämföras med 687 respektive 543 de två föregående läsåren. Ungefär 80% av eleverna tillhörde grundskolan.

Under året har elever som är asylsökande i Huddinge kommun minskat. Anhöriginvandringen har ökat och det kommer nu familjer med många syskon som ansluter till sina anhöriga som fått uppehållstillstånd. Kvotflyktingar kommer också. En omflyttning av asylsökande elever mellan olika kommuner i Sverige förekommer fortfarande.

RCN har givit 220 kompletterings-vaccinationer som en första vaccination, efterföljande vaccinationer ges i respektive skola.

Bemanning har varit två skolsköterskor på totalt 100-125% och en skolläkare 1 dag/vecka samt några extra skolläkarmottagningar under våren för att minska kön.

Tabell 3 Elever klara, överrapporterade och utskrivna från RCN:

	HT-18	VT-19	Totalt
Gymnasiet	50	46	96
Grundskolan	174	199	373
Totalt	224	245	469

Vaccinationer

Vaccinationstäckningen för vaccinationer inom barnvaccinationsprogrammet är högt i Huddinges skolor ca. 95-100 % förutom vaccination mot Humant papillomvirus – HPV där vaccinationstäckningen ligger på 89 %.

Några vårdnadshavare är tveksamma till HPV vaccination och godkänner inte att deras flicka i åk 5 ska få vaccinationen. Det skiljer sig mellan skolor och skolområden i Huddinge. Vi erbjuder HPV vaccinationen på nytt i åk 8 och 1 på gymnasiet, till de som tackat nej.

Tabell 4 Andelen elever i procent i åk 2, 5 och 8 som fått vaccination enligt svenskt barnvaccinationsprogram.

Årskurs - vaccin	Antal elever som fått vaccination i procent
Årskurs 2 MPR-vaccin Mässling/Påssjuka/Röda Hund	97 %
Årskurs 5 flickor HPV-vaccin Humant Papillom virus	89 %
Årskurs 8 dTp- vaccin Difteri/Stelkramp/Kikhosta	97 %

Vi erbjuder kompletterings-vaccination enligt svenskt barnvaccinationsprogram till alla nyinvandrade elever som börjar i Huddinges skolor. Vi erbjuder även kompletteringar till de elever som tidigare tackat nej eller missat någon vaccination. De allra flesta tackar ja och blir vaccinerade under skoltiden.

Ansvariga för kvalitetsberättelsen är:

Barbro Lönnkvist, Verksamhetschef elevhälsans medicinska insats

Anna Wennberg, Skolläkare med medicinskt ledningsuppdrag

Huddinge 2020-01-14