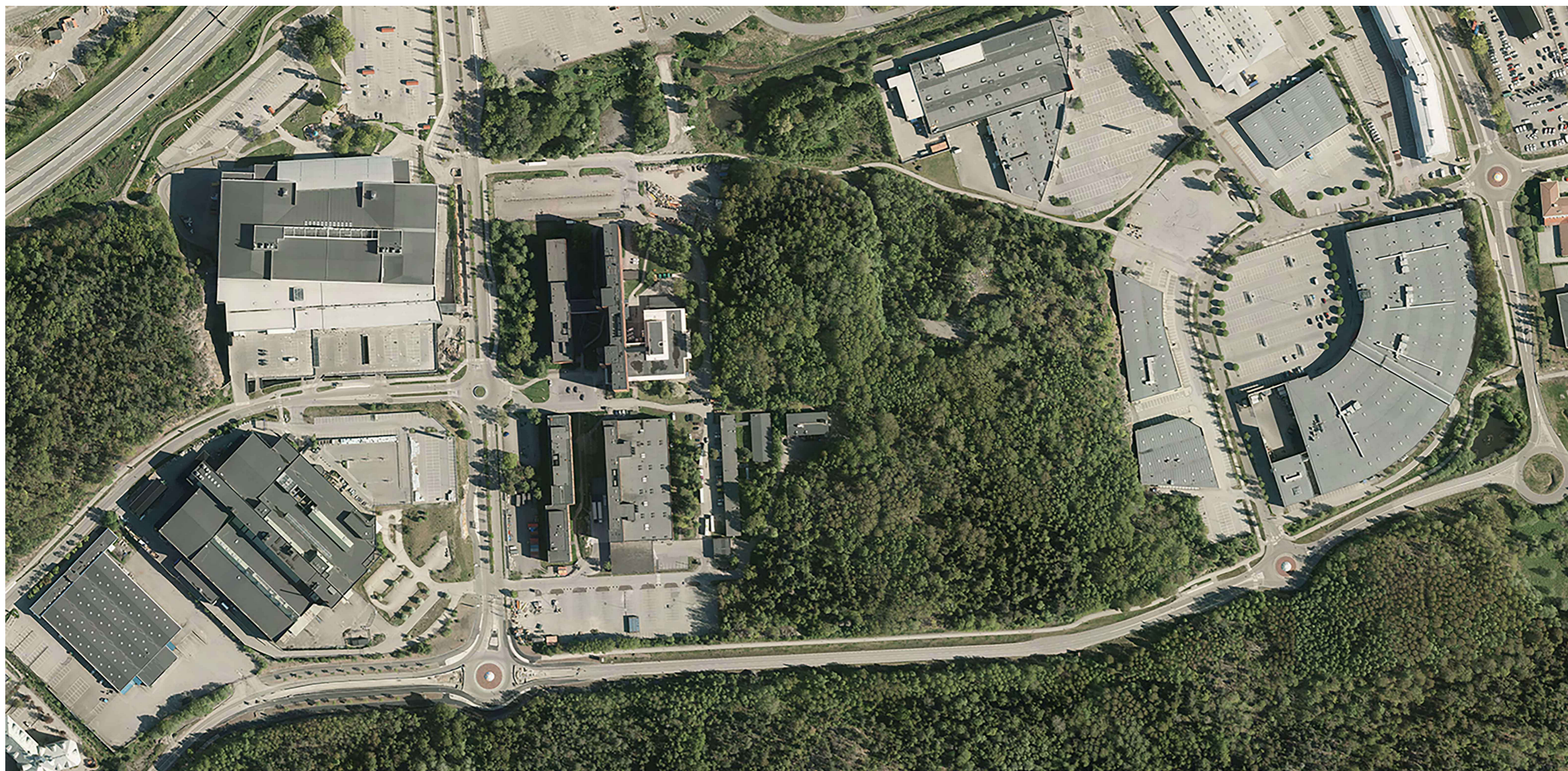


Barnkonsekvensanalys ny stadsdel, Kungens kurva



Insida

Beställare

Plansektionen Huddinge kommun

Medverkande från Huddinge kommun

Henrik Nordström, projektledare

Jonas Ellenfors, projektledare

Konsulter, Tema arkitekter

Jenny Andreasson, planarkitekt/arkitekt

Johanna Wadhstorp, planarkitekt

Johan Jacobsson, landskapsarkitekt

Rosanna Rydholm, arkitekt

Förteckning över källor och fotografer

Alla kartor och foton är framtagna av Tema där inget annat anges



tema:
PROJEKTENGAGEMANG

Innehållsförteckning

Inledning

Bakgrund till programmet

Vad innebär en barnkonsekvensanalys?

Styrdokument

Syfte och mål

Metod

Kartläggning av förutsättningar, möjligheter och problem

Kartläggningens upplägg

Området idag

Kartläggning av förutsättningar, möjligheter och problem

Kartläggning, ungdomarnas perspektiv

Beskrivning och analys av programförslaget

Analysens upplägg

Beskrivning av programförslaget och strukturplanen

Analys av programförslaget

Analys av programförslaget, ungdomarnas perspektiv

Sammanfattande analys

Analys av byggskedet

Prövning och redovisning (konsekvenser)

Åtgärdsförslag och fortsatt arbete

Slutsatser

Åtgärdsförslag

Fortsatt arbete

Utvärdering och uppföljning

Inledning

Bakgrund till programmet

Huddinge kommun planerar för 20 000 nya bostäder och 30 000 arbetsplatser inom hela Huddinge kommun till år 2030. För att nå dit ska kommunen växa genom förtätning och funktionsblandning i kollektivtrafiknära lägen. Kungens kurva är ett område där det idag finns mycket handel och verksamheter men som saknar bostäder. Planer finns för att bygga ut Spårväg syd vilket skulle ge Kungens kurva ett kollektivtrafiknära läge och ca 6 000 bostäder i området.

Fastighetsägaren KF Fastigheter AB har föreslagit för Huddinge kommun att utveckla sina fastigheter i Kungens kurva till en helt ny stadsdel med mellan tre och fyra tusen bostäder. Förslaget bygger på en vision om ett tätt och högt storstadsområde som samlas runt en stadsdelspark och som har kopplingar till både naturreservatet i söder och till handelsområdet i norr. Även en del av kommunens intilliggande fastighet fanns utvecklad i fastighetsägarens förslag. Detta ligger nu till grund för det planprogram som tas fram för den nya stadsdelen i Kungens kurva. Att utveckla Kungens kurva med ny bebyggelse på detta sätt ligger i linje med kommunens och regionens övergripande utvecklingsplaner. Denna barnkonsekvensanalys är en bilaga till planprogrammet.

Vad innebär en barnkonsekvensanalys?

En barnkonsekvensanalys är enligt Barnombudsmannen ett verktyg för att omsätta barnkonventionen i handling och synliggöra barnets bästa. Med hjälp av barnkonsekvensanalyser kan lokala och regionala beslutsfattare arbeta systematiskt och vara försäkrade om att ett barnperspektiv finns med i besluten. Syftet är att både på kort och lång sikt förbättra barns och ungas levnadsvillkor.

En barnkonsekvensanalys belyser det aktuella projektet utifrån barn- och ungdomsperspektivet. Att det finns gott om utrymme för lek, mötesplatser, rekreation samt platser med olika karaktär i den offentliga miljön hör till barns grundläggande behov. Platser för lek och häng är viktiga, men det är samtidigt minst lika viktigt att titta på stadens andra uterum och offentliga platser, eftersom det är där barn och unga till största delen befinner sig då de vistas utomhus. Det bör finnas platser anpassade till barns behov, beroende på åldrar och kön.

Styrdokument

FN:s konvention om barnets rättigheter antogs 1989 och ratificerades av Sverige 1990. Barnkonventionen innehåller 54 artiklar som slår fast vilka rättigheter varje barn ska ha. Av dessa artiklar är fyra särskilt vägledande för hur helheten ska tolkas: artikel 2, 3, 6 och 12. FN:s kommitté för barnets rättigheter rekommenderar alla länder som har antagit barnkonventionen att göra barnkonsekvensanalyser inför samtliga beslut som rör barn. Barnkonsekvensanalyser ska inte göras vid sidan av det ordinarie arbetet utan ska ske som en del i arbetet med att ta fram relevanta underlag för beslut.

Barnkonventionen bygger på fyra grundläggande principer:

- Varje barn har samma rättighet och lika värde, ingen får diskrimineras (artikel 2).
- Barnets bästa ska alltid komma i första rummet (artikel 3).
- Varje barn har rätt att överleva och att utvecklas (artikel 6).
- Barnet har rätt att uttrycka sin mening i alla frågor som berör det (artikel 12).

Syfte och mål

Det övergripande syftet med barnkonsekvensanalysen är att skapa goda levnadsvillkor för barn och unga i den nya stadsdelen i Kungens kurva. Barnkonsekvensanalysen, där dialog med ungdomar ingår, syftar till att skapa ett underlag till arbetet med den nya stadsdelen som ger möjligheter att planera för en bra plats för barn och ungdomar.

Metod

Huddinge kommun har utarbetat en modell för genomförande av barnkonsekvensanalyser som innehåller följande steg: kartläggning, beskrivning och analys, prövning och redovisning samt utvärdering och uppföljning. Metoden har används för denna barnkonsekvensanalys, men har modifierats så att ett kapitel med åtgärdsförslag ingår, samt att även byggskedet analyseras utöver nuläge och programförslag.

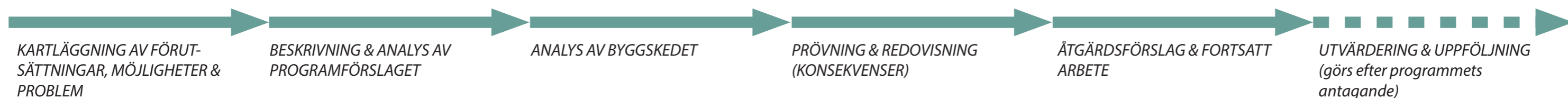
Enligt Huddinge kommuns metodhandbok för barnkonsekvensanalyser är det avgörande att barns synpunkter kommer in i ett tidigt skede i planeringsprocessen. Detta för att synpunkterna ska kunna få påverkan på den fortsatta processen. Eftersom det inte finns några boende inom programområdet och dessutom få som använder platsen idag, har en dialog genomförts med en fokusgrupp med högstadiel elever i nionde klass på Segeltorpskolan i närheten av programområdet. Dialogens fokus har legat på ungdomar eftersom barnperspektivet generellt fångas upp bättre än ungdomsperspektivet inom dagens stadsplanering. Fokus sätts ofta bland annat på barns utemiljö och tillgång till förskolor. Det är ovanligare att ungdomars behov och önskemål belyses i stadsplaneringen. Då nybyggda områden ofta lockar barnfamiljer är barn- och ungdomsperspektivet viktigt. När barnen växer upp måste staden tillgodose även ungdomars behov och krav på stadsmiljön. Material från dialogtillfällena har dokumenterats mer ingående i en bilaga till denna barnkonsekvensanalys.

Med hjälp av dialogen innefattar denna barnkonsekvensanalys både barnperspektiv och barnets perspektiv. Barnperspektiv innebär att den professionella planeraren analyserar nuläge och förslag utifrån barnperspektivet, och sätter sig in i frågor utifrån barnets synvinkel, samtidigt som professionell kunskap används när analysen genomförs. Det kan till exempel handla om att fokusera på upplevelsevärden och platsers karaktär istället för funktioner. Barnets/ungdomens perspektiv innebär att ungdomar själva får lämna synpunkter och analysera.

Genom dialogen skapas kunskap om vilka kvaliteter ungdomarna ser i det befintliga området. Kunskap byggs också kring vad ungdomarna gör på fritiden, hur och var de rör sig, samt vilka faktorer som enligt ungdomarna skapar bra mötesplatser. Dessutom genomfördes en skissuppgift med ungdomarna som en analys av programförslaget. Det material som producerades under dialogen används som input till planeringen av den nya stadsdelen.

Utöver att dialogen har om syfte i att påverka planeringen av den nya stadsdelen och säkerställa att ungdomsperspektivet tillgodoses, fick ungdomarna på Segeltorpskolan dessutom en chans att lära sig om stadsplanering och demokrati under dialogen.

BARNKONSEKVENSPANALYSENS UPPLÄGG OCH PROCESS



Kartläggning av förutsättningar, möjligheter och problem

Kartläggningens upplägg

Kartläggningen redovisas i två kartor. Den ena visar programområdet och den närmaste omgivningen. Här görs en kartläggning utifrån de frågor som tagits fram i metodhandboken för barnkonsekvensanalyser. Den andra kartläggningen visar ett större utsnitt med Bredäng i norr och Vårby gård i söder. Området innefattar både Segeltorpskolan och programområdet, och är gjord tillsammans med referensgruppen med ungdomar från Segeltorpskolan. Till kartan finns kommentarer från dialogtillfället. Kartläggningsuppgiften som ungdomarna fick göra syftade till att skapa kunskap kring hur ungdomarna använder stadsmiljön i sin vardag idag. Resultatet ger input kring vad den nya stadsdelens offentliga platser, mötesplatser och verksamheter behöver erbjuda för att de ska vara användbara, intressanta och trygga för ungdomar.

Området idag

Programområdet ligger i den södra delen av Kungens kurva, mellan handelsområdet och Gömmarens naturreservat. Det avgränsas av Kungens kurvaleden i söder, Dialoggatan i väster, Diagonalvägen i öster och den kommande Tangentvägen i norr. Den nya stadsdelens nordvästra hörn kommer att ligga i samma korsning mellan Tangentvägen och Dialoggatan som Heron city och entrén på den utbyggda Kungens kurva shoppinggallerian. I denna korsning kommer Spårväg syd att ha ett hållplatsläge och ett nytt torg anläggas. Det är ca 1,5 km gångväg till tunnelbane-hållplatsen i Skärholmen. Den sammanlagda ytan för programområdet är cirka 15 hektar.

Den största delen av programområdet ägs av KF fastigheter AB och består idag av kontorsbyggnader och en stor andel naturmark. Kontorsbyggnaderna byggdes som kontor åt Ericsson och består av lamellhus i tegel i varierande höjder upp till 14 våningar. Huddinge kommun äger en mindre del av området som idag består av en skogsklädd höjd.



Kartläggning av förutsättningar, möjligheter och problem

P.g.a. en tillfälligt avstängd gång- och cykelunderfart under E4:an används en slingrig cykelbana för att ta sig mellan Kungens kurva och Skärholmen. Cykelbanan passerar genom en otrugg storskalig trafikmiljö, där också hemlösa vistas.

E4:an är en fysisk barriär mellan Kungens kurva och servicen och tunnelbanan i Skärholmen. Barriären är även avståndsmässig och mental.

Smistavägen är en barriär mellan Kungens kurva och bostadsområde samt skolor i Segeltorp. Detta försvårar för barn att röra sig mellan målpunkterna.

Inom Kungens kurva finns inga bostäder som bidrar med så kallad nattbefolkning. Området är därför öde på kvällarna, vilket kan göra platsen otrugg för barn och ungdomar.

Entréerna till Ikea och Ikeas shoppingcentrum kan ses som offentliga platser. De ligger dock i en storskalig miljö som inte är anpassad efter den mänskliga skalan. Plasen är ödslig när Ikea är stängt.

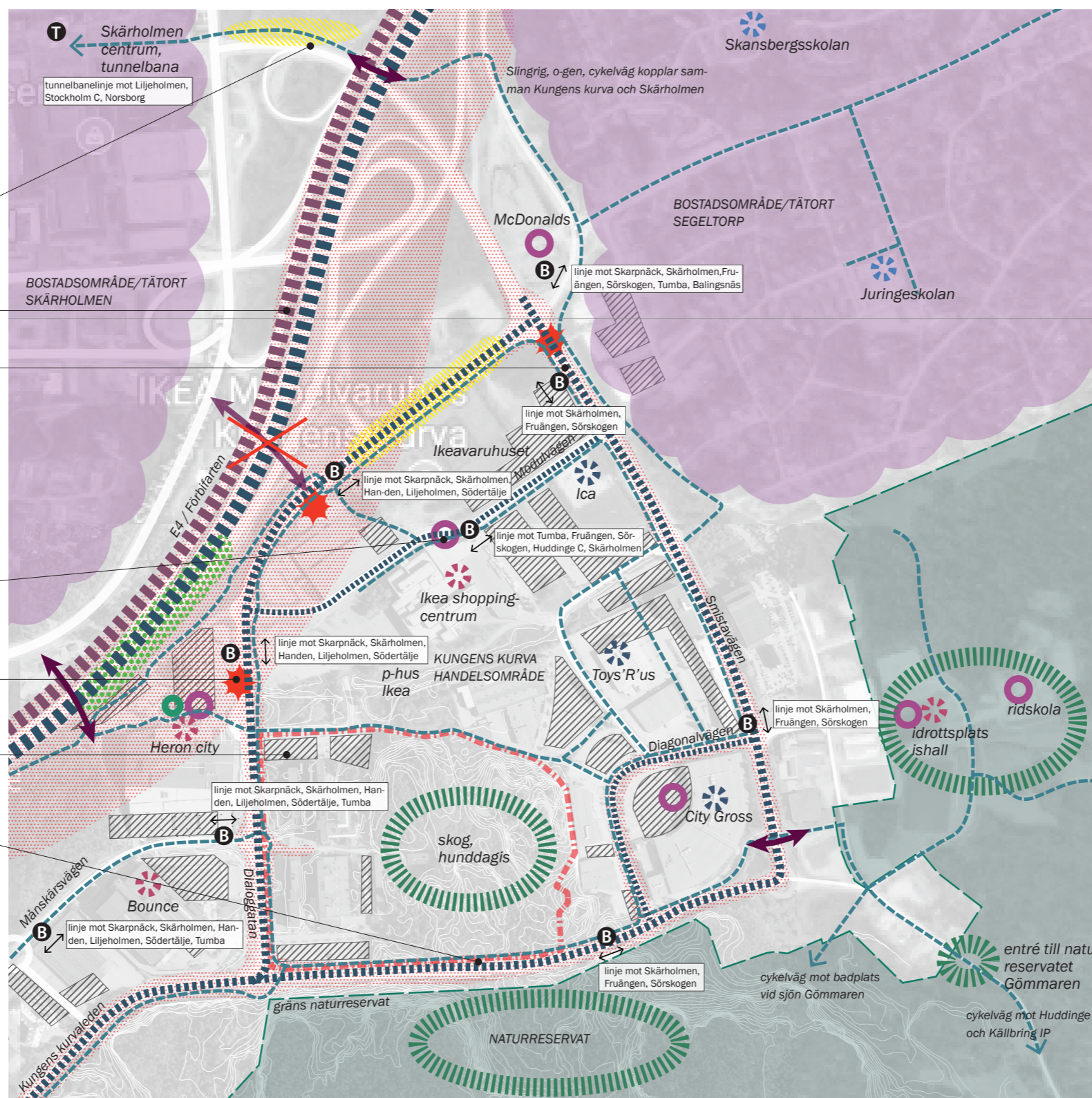
På några ställen finns otydliga och/eller felplacerade övergångsställen som resulterar i att många korsar gatan på ett trafikfarligt sätt för att ta sig mellan till och från busshållplatser.

De extensiva markparkeringarna är otrugga miljöer för mindre barn, som inte kan släppas utan uppsikt här.

Kungens kurvaleden är en barriär mellan Kungens kurva och naturreservatet. Det finns ingen naturlig entré direkt från programområdet in i naturreservatet.

Det finns mycket få platser som är anpassade för mindre barn i kungens kurva.

Stadsdelens geografiska läge har närhet till fritidsaktiviteter såsom bio, ridskola, idrottsplats i Kolartorp, och teater i Skärholmen.



Karta över förutsättningar, möjligheter och problem utifrån ett barn- och ungdomsperspektiv.

Kartläggning, ungdomarnas perspektiv

Uppgiften bestod i att i grupper om 5-7 elever på en karta fick markera vilka platser de har fritidsaktiviteter på, var de hänger, var de inte hänger, var de skulle vilja hänga samt platser de undviker. Kartan visar en sammanställning av alla markeringar som eleverna gjorde sammantaget under de två dialogtillfällena.

De flesta av ungdomarna beskrev att de tog sig till skola, fritidsaktiviteter och vänner på egen hand. De flesta hade fritidsaktiviteter och vänner i närheten, men en del åkte till ibland in Stockholm eller andra platser. Ungdomarna rörde sig ofta i Segeltorp centrum, men tyckte att utbudet där är tråkigt. Det fanns för få mötesplatser för ungdomar där. Segeltorp och Kungens kurvaområdet uppfattades som en torftig miljö med mycket parkeringsplatser, storskalig handel och småindustri. Någon föreslog att området skulle smyckas med offentlig konst. Några ungdomar beskrev att de ibland istället åkte till Fruängen centrum, Huddinge centrum eller Skärholmen för att shoppa och träffa kompisar. Det var samtidigt tydligt att det fanns en stark mental barriär mellan Segeltorp och Skärholmen. Många ungdomar uttryckte att de inte kände sig hemma i Skärholmen. En del ville vara mer i centrala Stockholm. I centrala Stockholm var det roligt att vara eftersom det finns många människor där, och människor man inte känner.

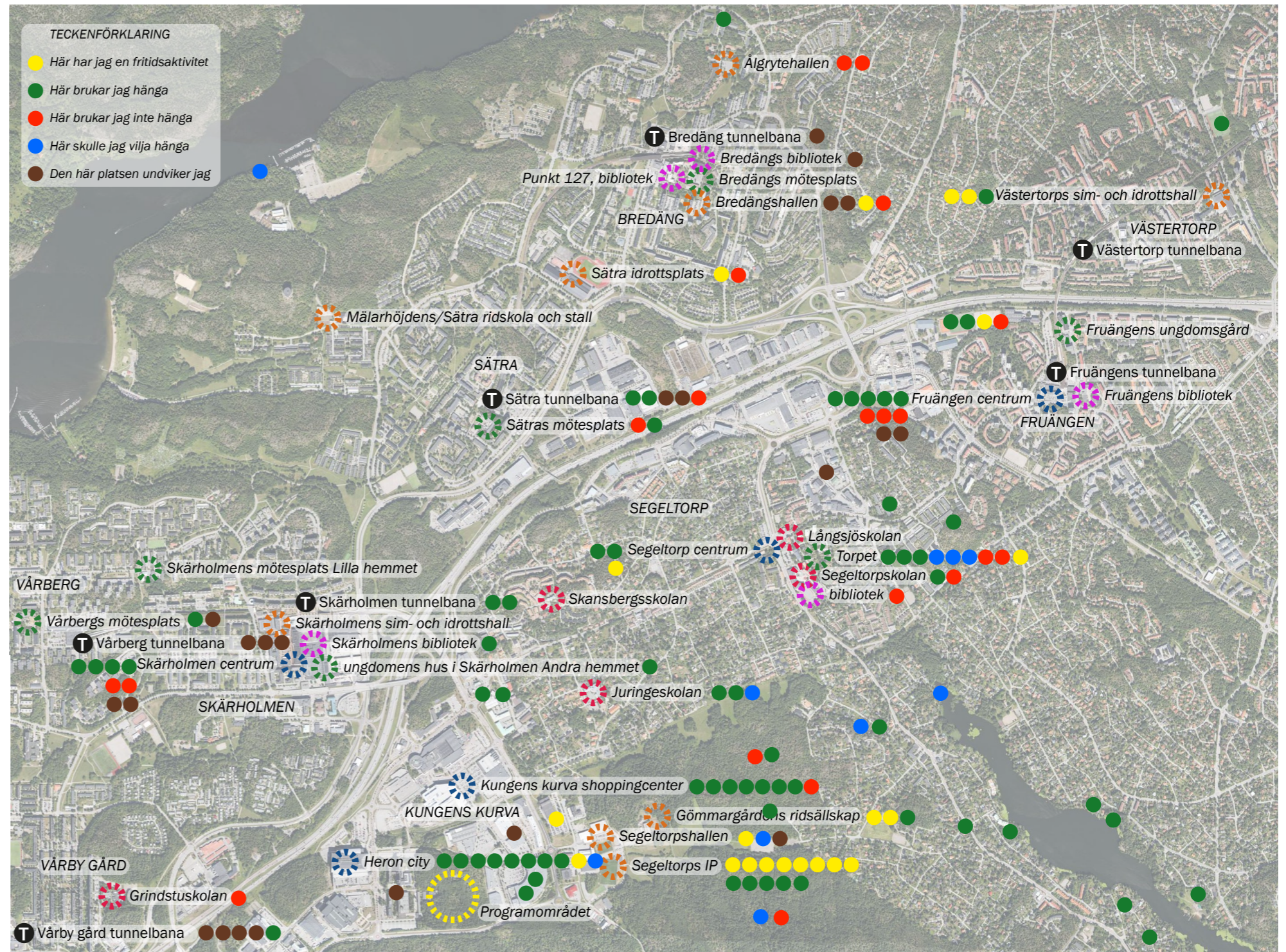
Några ungdomar berättade att de hängde mycket med kompisar hemma, men många brukade också vara mycket utomhus på kvällar och helger. De gav tydligt uttryck för ett behov av ställen som är öppna sent på kvällen, de berättade att de hängde på snabbmatsställen och vid matbutiker. Ibland hängde de i Gömmarens naturreservat, särskilt sommardag.

Ungdomarna gav också uttryck för behov av avskilda ställen där de kunde vara ifred och inte störa omgivningen. De berättade vidare om ungdomsgårdar där de inte hängde, ofta för att de uppfattade att de mest användes av yngre barn. I Stockholm fanns bra ungdomsgårdar som hade öppet sent och var populära.

Ungdomarna markerade platser på kartan som de upplevde som otrygga. Öde och mörka platser uppfattades ofta som obehagliga och osäkra. Ibland markerades platser som otrygga trots att ungdomarna inte varit där. Bedömningen var istället kopplad till att platsen hade ett rykte om sig att vara otrygg. Många av de otrygga platserna låg på andra sidan E4:an, vilket ger uttryck för den mentala barriären.

Många ungdomar hade fritidsaktiviteter i Segeltorshallen, vid Segeltorp IP eller Gömmaregårdens ridsällskap. Även andra typer av fritidsaktiviteter förekom, som karate, teater, cheerleading, basket, och att spela instrument.

Någon föreslog att det skulle finnas en tunnelbanestation i Segeltorp. Flera önskade fler och bättre bussförbindelser, till exempel en direktbuss till Skarpnäck och en direktbuss från Segeltorp/Fruängen till Kungens Kurva/Heron City.



Kungens kurva | 2017-11-23 | Tema | www.temagruppen.se
PLATSER UTANFÖR KARTAN

- | | | | | | | |
|----------------|-------------------|----------------------|----------------------------|---------------------------------------|--------------------------|-----------------|
| ● Huddinge C | ● Älvsjö IP | ● Teater, Huddinge C | ● Simning, Långbro simhall | ● Kjellbrink skolan, Huddinge centrum | ● Centrum, Stockholm | ● Bad, Gömmaren |
| ● Gömmaren | ● Källbrinkskolan | ● Karate, Älvsjö | ● Hundträning, Skarpnäck | ● Utsäljeskolan | ● Söder, Stockholm | |
| ● Flemingsberg | ● Hemköp Utsälje | ● Gym, Stuvsta | ● Ridning, Tumba | ● Karlaplan, Stockholm | ● Ungdomsgård, Skarpnäck | |

Beskrivning och analys av programförslaget

Analysens upplägg

Analysen består av fyra delar. Först beskrivs programförslaget och strukturplanen ur ett barn- och ungdomsperspektiv. Sedan följer en analys av programförslaget och strukturplanen utifrån ett barn- och ungdomsperspektiv. Analysen utgår från frågeställningarna i metodhandboken för barnkonsekvensanalyser och klargör motiven till programförslaget och dess konsekvenser för barn och unga. Analysen tydliggör också intressekonflikter som gäller barnets bästa i förhållande till andra intressen. Ungdomars synpunkter har också inhämtats genom dialog med referensgruppen med niondeklassare på Segeltorpskolan. Detta redovisas i den tredje delen genom skisser och text. Eleverna har fått skissa på olika offentliga platser i strukturplanen (version från hösten 2017 då dialogen genomfördes). Skisserna utgick ifrån eleverna själva, och deras förslag visade hur platser kan utformas för att bli välfungerande mötesplatser för ungdomar. Sammantaget görs en analys i textform i den fjärde delen.

Beskrivning av programförslaget och strukturplanen

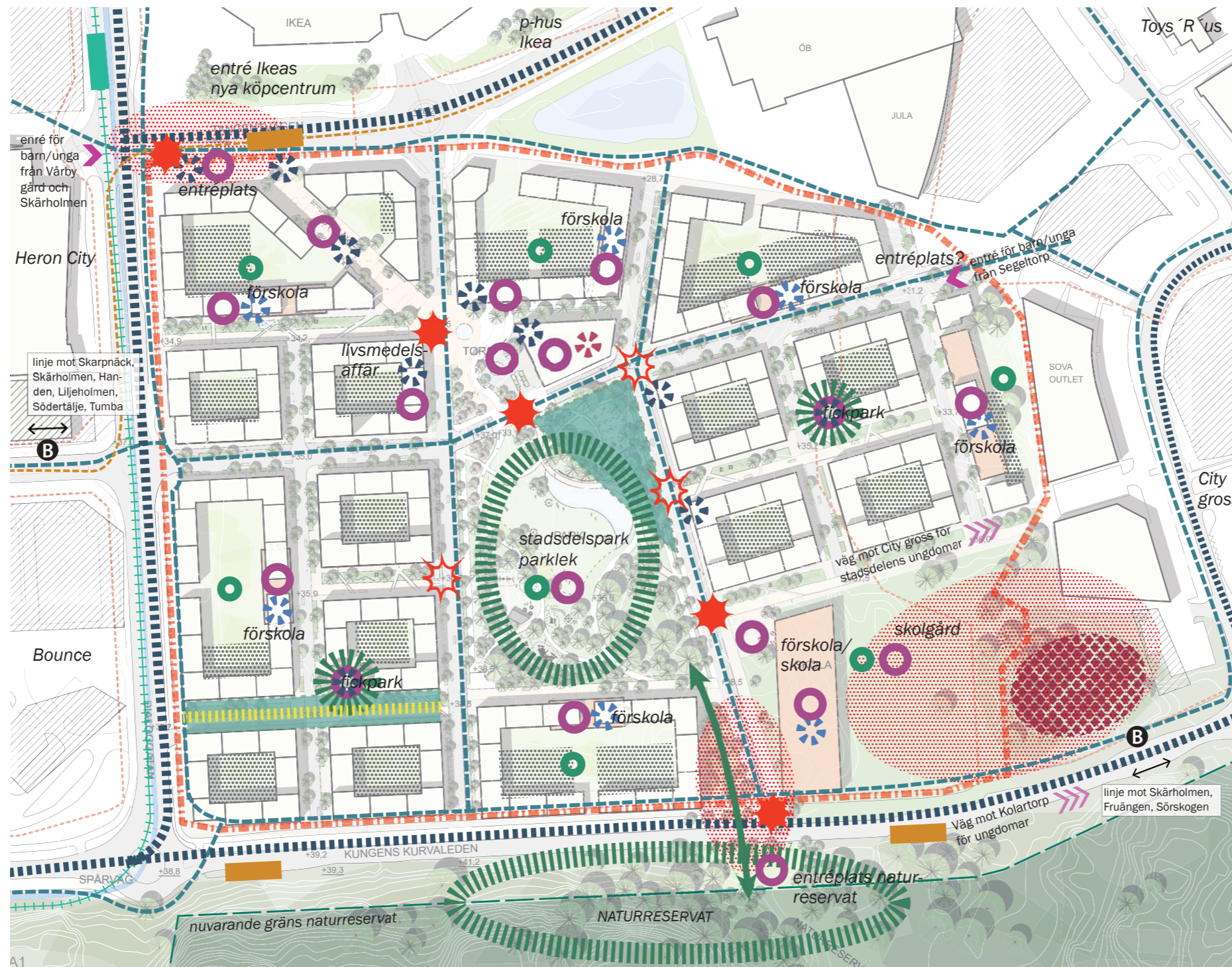
Stadsdelen har en tydlig rutnätsstruktur som kontrasterar mot omgivningens storskalighet. Stadsdelens bebyggelse är hög och tät, men våningsantalen varierar också stort så att sol- och dagsljus kan komma ned på gator, torg, parker och gårdar. Gatorna har mycket grönska, med gatuträd och planteringar, vilket bidrar till en mänsklig skala. Bebyggelsetätheten ger också en täthet av människor som utgör underlag för kollektivtrafik och småskaliga verksamheter, samt bidrar till att de offentliga platserna blir levande och trygga. I anslutning till den täta bebyggelsen finns tillgång till stora, öppna platser såsom stadsdelspark och torg, samt ett stort naturreservat i söder.

Stadsdelsparken och torget ligger centralt i stadsdelen så att så många boende som möjligt har nära till dessa publika rum. Ett diagonalt stråk från nordväst till sydost kopplar samman det stora handelsområdet, samt en ny knutpunkt för kollektivtrafik, i norr med naturreservatet i söder. Längs stråket finns stadsdelens viktigaste publika funktioner, såsom torg, park och skola.



Illustrationsplan framtagen av ÅWL arkitekter.

Analys av programförslaget



Teckenförklaring

- Gränser**
- Programområde
- Naturreservatsgräns
- Förutsättningar**
- Naturresept
- Busshållplats
- Tunnelbanestation
- Ny spårväg, Spårväg syd
- Föreslaget hållplatsläge ny spårväg
- Prioriterat kollektivtrafikstråk
- Nytt föreslaget hållplatsläge buss
- Möjligheter**
- Gång- och cykelstråk
- Lekplats/förskolegård med lek
- Offentlig plats/mötesplats för barn/unga
- Social service
- Kommerciell service i bottenvåningen
- Nöjen
- Rekreation
- Entréplats för barn från omgivande områden
- Väg mot målpunkt utanför området
- Grön länk mellan park och naturreservat
- Potentiell plats för aktivitetssyta riktad mot ungdomar
- Problem**
- Barriär trafik, fysisk
- Gata som riskerar att bli ödslig, pga inga målpunkter/flöden
- Bullerutsatt plats där barn/unga vistas
- Skuggigt på bostads/förskolegård kl 12 vår/höst-dagjämning
- område med dålig överblickbarhet
- Markparkering
- korsning där barn/unga korsar huvudgata/trafikerad gata
- korsning där förskolebarn korsar huvudgata för att nå parklek

Underliggande illustrationsplan framtagen av ÅWL arkitekter. Analyskarta framtagen av Tema.

Analys av programförslaget, ungdomarnas perspektiv

Fokusgruppen från Segeltorpskolan har fått arbeta med den nya stadsdelen för att fånga upp barn- och ungdomsperspektivet i planeringen. Som en del av den dialog som genomfördes tillsammans med dem fick eleverna ta sig an strukturförslaget genom att själva skissa på några av de offentliga platserna.

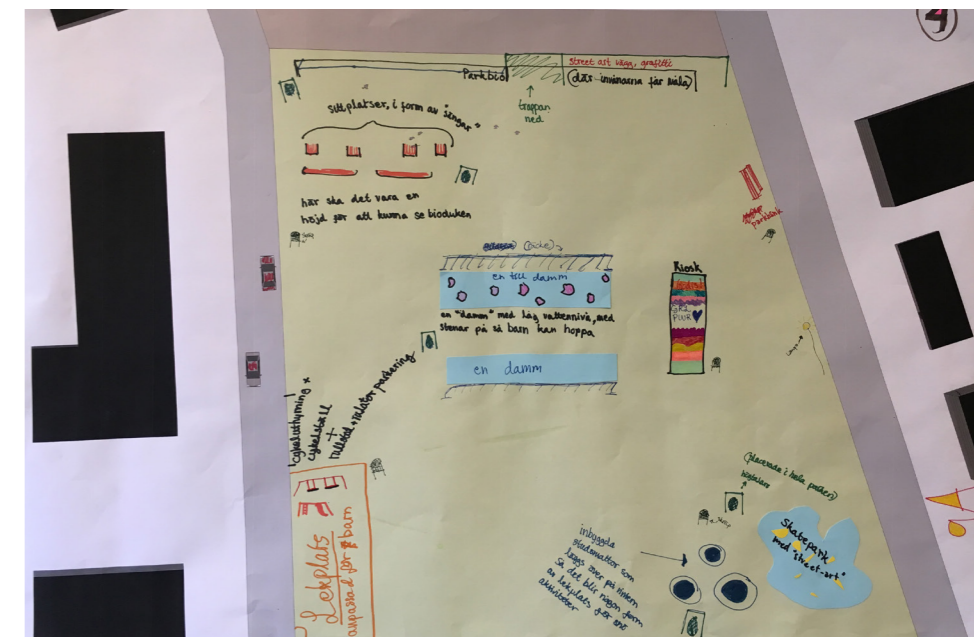
Sammantaget kretsade många av skisserna och förslagen kring att de offentliga platserna i den nya stadsdelen bör erbjuda möjlighet till aktivitet och vistelse. Mycket handlade om att hänga, synas och se andra. Att kunna ladda sin telefon och koppla upp sig för att spela musik i högtalare var ett vanligt förslag. Ett stort inslag av fontäner, statyer och plats för marknader bland förslagen tyder på att den gängse bilden av vad offentliga platser brukar innehålla är stark och att det kan vara bra med en fokuspunkt. Vatten var ett vanligt inslag på många av skisserna.

Det kom samtidigt fram många kreativa idéer kring till exempel utomhusbio med sittplatser i form av sängar, och skulpturer i form av sittplatser, ibland med olika integrerade funktioner som regnskydd, laddare, högtalare och planteringar. Andra förslag var buskar där man får plocka bär, och möjligheten att ha djur i staden, som till exempel höns på takterrasser. Även enkla men effektiva förslag som till exempel att bänkar borde placeras mitt emot varandra, gärna med ett bord mitt emellan, så att man kan prata i en större grupp, samt förslag på tak över sittplatser framfördes. Flera av förslagen fungerade både på sommaren och på vintern, till exempel fontäner som blev isbanor och isbanor som blev fotbollsplaner beroende på säsong. Många av förslagen var baserade på saker som är gratis och som många kan använda fritt, men det kom också förslag på vilka butikskedjor ungdomarna ville se längs gågatan och på torgen. Caféer och restauranger med uteservering var ett vanligt förslag, samt mataffärer.

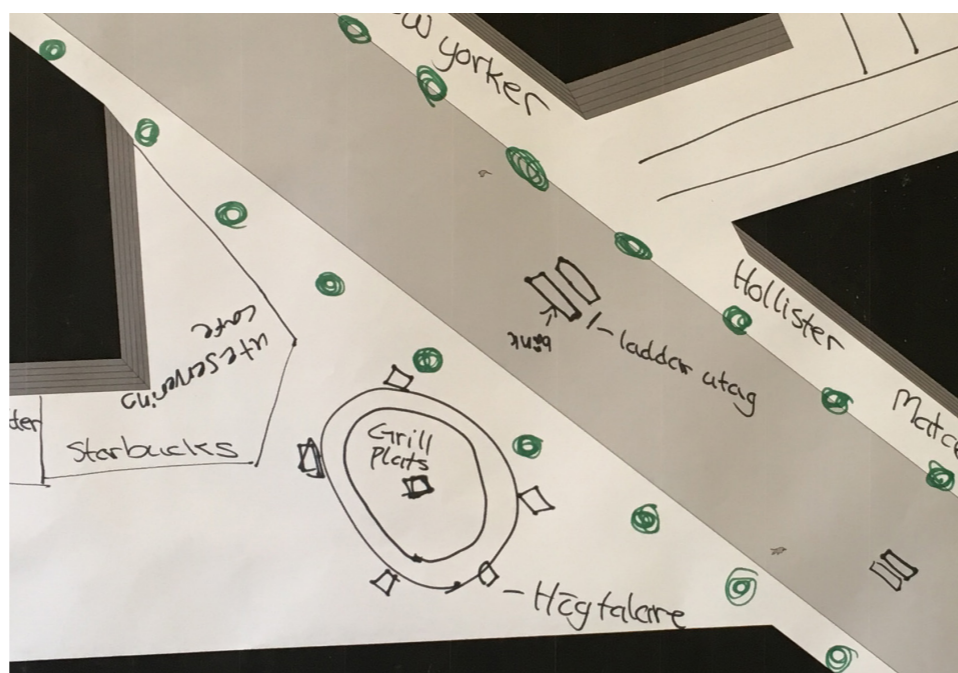
Flera förslag fokuserade också på upplevelsen av stadsmiljön där det fanns inslag konst i form av graffiti, offentlig konst, skulpturer och planteringar.



Exempel på förslag för parken, med bl.a. en pool med solstolar och badvakter.



Exempel på förslag för parken, med bl.a. utomhusbio, plaskdamm och studsmattor.



Exempel på förslag för gågatan med bl.a. grillplats, laddstation för mobiltelefoner och högtalare, samt förslag på butiker.



Ett av förslagen för torget, där fontänen har en isbana på vintern och konstgräs på sommaren. Även detta förslag innehåller laddstation och högtalare.

Sammanfattande analys

Sol- och dagsljus

Då både barn och ungdomar rör sig mycket utomhus är det viktigt att mötesplatser utomhus, bostadsgårdar samt skol- och förskolegårdar får god tillgång till sol- och dagsljus.

Mötesplatser

Stadsdelen erbjuder många mötesplatser för både barn och unga. Ett brett utbud av mötesplatser är viktigt för att ge barn och unga möjlighet att träffas, samt att se andra och bli sedd. Dialogen visar att spontana mötesplatser för ungdomar ofta uppstår vid till exempel mataffärer och butiker. Platser som inbjuder till aktivitet och med sittplatser kan därför placeras i direkt anslutning till handel och service. Mötesplatserna kring de båda torgen och gågatan är därför beroende av att kommersiella butiker, caféer, och matbutik verkligen etableras för att de ska bli lockande för ungdomar. Även torghuset behöver fyllas med en kulturell eller kommersiell verksamhet. Bland dessa verksamheter bör det finnas några inom ett segment som ungdomar har råd att utnyttja, som till exempel snabbmatsrestauranger och butiker i ett billigare segment.

Entréplatsen kan bli en viktig mötesplats för ungdomar då den utöver verksamheter i bottenvåningarna också innefattar målpunkter i form av kollektivtrafikhållplatser. Gågatan och torget kan bli viktiga mötesplatser för både barn och ungdomar då de troligtvis är del av stadsdelens mest befolkade stråk som binder samman flera av de viktigaste målpunkterna. De ligger centralt i stadsdelen och har gott om vistelseytor. Torget är solbelyst vid lunchtid året runt och under den ljusaste delen på året får torgbyggnadens västfasad dessutom kvällsol.

För att passa ungdomars behov och önskemål behöver stadsdelen också erbjuda platser som är öppna och gratis att vara på, och som är mindre kopplade till kommersiella verksamheter. Platserna bör inbjudas till aktivitet, häng, och vara delvis väderskyddade. Då ungdomar rör sig mycket utomhus finns det också ett behov av gratis och öppna mötesplatser inomhus, som bibliotek och fritidsgårdar, som är varma och har generösa öppettider.

Parken har stor potential att utnyttjas under stor del av dygnet och året. På dagtid kan parkleken användas av förskolebarn. Den är också en bra mötesplats för barn och föräldrar på eftermiddagar/kvällar och helger. Parken kan bli en viktig mötesplats även för ungdomar på både dag- och kvällstid. Parken har solbelysta delar större delen av dagen och större delen av året. Dock finns inga platser som har sol

från sen eftermiddag vid vår/höstdagjämning eftersom solen då står mycket lågt. Vid midsommar finns solbelysta platser fram till kl 21.

Fickparkerna kan bli en bra mötesplats för ungdomar både dagtid och kvällstid, och för barnfamiljer till exempel på väg hem från förskolan eller kollektivtrafikhållplatsen. Om till exempel ett kafé etableras i lokalerna vid fickparkerna stärks mötesplatsen ytterligare. Vid vår/höstdagjämning får fickparkerna dock endast sol ett par timmar mitt på dagen. Under sommarhalvåret får de sol fram till sen eftermiddag.

Stadsdelens struktur bygger på en tydlighet mellan privat och offentligt, med många entréer och fönster mot gatan. Detta ger generellt goda förutsättningar för trygga gator. Den östvästliga bostadsgata som ligger i stadsdelens sydvästra hörn riskerar dock att få ett mycket svagt flöde av människor eftersom den inte kopplar samman några målpunkter och ligger avsidet. Gatan riskerar därför att bli otrygg. Å andra sidan kan gatan och intilliggande fickpark bli en målpunkt i sig där ungdomar kan träffas och få vara mer i fred.

Stadsliv och trygghet

I dialogen framkommer att det finns ett behov av avskilda platser där ungdomar kan vara i fred och där de till exempel kan spela musik utan att störa sin omgivning. Samtidigt är trygghetsaspekten viktig, om en plats är för avskild och enslig kan den uppfattas som otrygg. Som en del i att planera trygga mötesplatser och stråk för ungdomar behövs alltså en närvaro av många människor, både vuxna och barn. Ett starkt stadsliv där stadsdelen befolkas av många människor minskar risken för att stadsdelen ska bli en sovstad där endast ungdomar rör sig utomhus på kvällarna, vilket kan avskräcka andra grupper från att röra sig ute. En befolkad stadsmiljö under dygnets alla timmar bidrar också till ett visst mått av social kontroll. Dessutom blir stadsdelen mer spännande och stimulerande eftersom alla inte känner alla och oväntade situationer kan uppstå. En stor andel dagbefolkning skulle alltså bidra till en tryggare stadsdel för bland annat ungdomar. För att uppnå det krävs att stadsdelen är funktionsblandad med både bostäder, verksamheter och arbetsplatser, samt att starka kopplingar finns till handelsområdet och omgivningen i stort.

Stråk, barriärer och kopplingar

Stadsdelens geografiska läge med närhet till bland annat idrottshall, fotbollplan, ridning och natur, gör att barn och ungdomar på egen hand kan ta sig till många fritidsaktiviteter. Detta gäller även närheten till handeln i Kungens kurva, som blir lätt-tillgänglig för till stadsdelens ungdomar.

I dialogens kartläggingsdel framkom att en stark mental barriär finns mellan Kungens kurva och Skärholmen. Barriären kan minska för de barn och unga som bor i stadsdelen tack vare den nya spårvagnshållplatsen, som också sammanfaller med nya busshållplatser längs ett prioriterat kollektivtrafikstråk. Hållplatsen för spårvagnen utgör en ny, effektiv koppling till Skärholmen och dess tunnelbana. Detta gör det lättare för ungdomar att ta sig in mot Stockholm och mot Huddinge centrum. De mötesplatser som entréplatsen, gågatan och torget utgör, är direkt kopplad till hållplatserna. En befintlig, samt ombyggd gång- och cykelpassage över E4:an ger en god koppling för fotgängare och cyklister mellan Kungens kurva och Skärholmen.

Eftersom ungdomar rör sig mycket till fots och med cykel i sitt närområde är det av extra vikt att stadsdelens målpunkter ligger nära varandra och är sammankopplade av stråk. Det diagonala stråket har stor potential ur ett ungdomsperspektiv då det knyter ihop områdets målpunkter, såsom torg och park, med skolan och hållplatsläget. För nå sin fulla potential är det viktigt att det utformas som ett aktivt stråk med många händelser och platser för vistelse.

Det är viktigt att diagonalstråkets passager över huvudgator utformas på ett sätt så att fotgängare prioriteras och så att de blir säkra för barn. Korsningarna riskerar annars bli konfliktpunkter mellan gående och bil- och cykeltrafik. Stråkets förlängning i passagen över Kungens kurvaleden behöver utformas med stort fokus på prioritet och säkerhet för gående. Detta för att skolan ska kunna utnyttja naturreservatet på ett effektivt sätt i den dagliga under visningen. Detta är också en förutsättning för att stadsdelens barn ska få tillgång till naturreservatet på sin fritid.

De trafikerade gatorna som omger stadsdelen är fortsatt barriärer för barn, och passager över dem behöver bearbetas särskilt.

För barn och ungdomar som bor öster om stadsdelen, i t.ex. Segeltorp, blir stadsdelens entréer från öster viktiga. Entréer från detta håll är otydliga.

Skola och förskola

Strukturplanen har tydligt påverkats av behovet av att planera för förskola och skola i stadsdelen. Lägen för förskola är utspridda i strukturen vilket gör att många barn kommer att ha nära mellan förskolan och bostaden. Stadsdelens fokus på prioritet för gående och cyklister möjliggör för barn och unga att ta sig till skolan i området på egen hand. Däremot finns en risk att bilgaragen under kvarteren genererar biltrafik till och från förskola/skola eftersom det är lätt för föräldrar att ta bilen direkt

på morgonen när barnen ska lämnas på förskola och skola på väg till jobbet. Mer samlade parkeringslösningar skulle ha kunnat bidra till att det blir närmre att gå till förskola och skola innan föräldrarna hämtar bilen för att ta sig till jobbet.

Skolans placering nära naturreservat är positiv då eleverna får bra och nära tillgång till naturen, samt att undervisningen kan kopplas hit. Placeringen är sämre ur kollektivtrafikförsörjningssynpunkt.

Då det finns få bostadshus i närheten av skolgården finns det också få "ögon", genom fönster och bostadsentréer, på skolgården på kvällar och helger. Skolgården riskerar därför att bli en otrygg plats under dessa tider. Å andra sidan kan detta bli en plats där ungdomar kan vara i fred och till exempel spela musik utan att störa omgivningen. Delar av skolgården utsätts också för buller från Kungens kurvaleden, enligt den bullerutredning som tagits fram till planprogrammet. Denna ska dock uppdateras. Bullersituationen kan förbättras, vilket prövas i detaljplaneskedet.

Enligt det behov av förskoleplatser som beräknats till programförslaget är förskolegårdarna något för små sett till antalet kvadratmeter per barn enligt kommunens generella krav. Flera förskolegårdar ligger också i delvis skugga under stor del av dagen, under en stor del av året. Detta kompenseras dock genom att en parklek anläggs i stadsdelsparken som förskolebarnen får tillgång till. Den del av parken där parkleken föreslås är solbeslyst från morgon till tidig eftermiddag på vår/höstdag-jämning. Alla förskolor ligger på ett relativt kort avstånd från parkleken, men barn och pedagoger måste passera en huvudgata för att nå parken från de flesta lägen som är utpekade för förskola. Korsningarna riskerar att bli konfliktpunkter med bil- och cykeltrafik.

Bostadsgårdar

I stadsdelen är bebyggelsen generellt hög, 6-9 våningar, och i varje kvarter finns byggnader som är upp till 13 våningar. På några utpekade platser finns ännu höge hus i upp till 30 våningar. Hus som är högre än 4 våningar får sämre kontakt mellan lägenhet och bostadsgård (Gehl), vilket är negativt för mindre barn som leker på gården. Det finns risk att de inte får vara ensamma på gården om de bor för långt upp i husen.

Då bostadsgårdarna är små och byggnaderna höga kommer de till stor del av vara skuggiga, vilket är särskilt negativt för barn och ungdomar som i allmänhet vistas mycket utomhus. Det är också negativt för kvarterens barn att en stor del av gårdarna i de större kvarteren kommer att vara otillgängliga under dagtid eftersom de nyttjas av förskolorna.

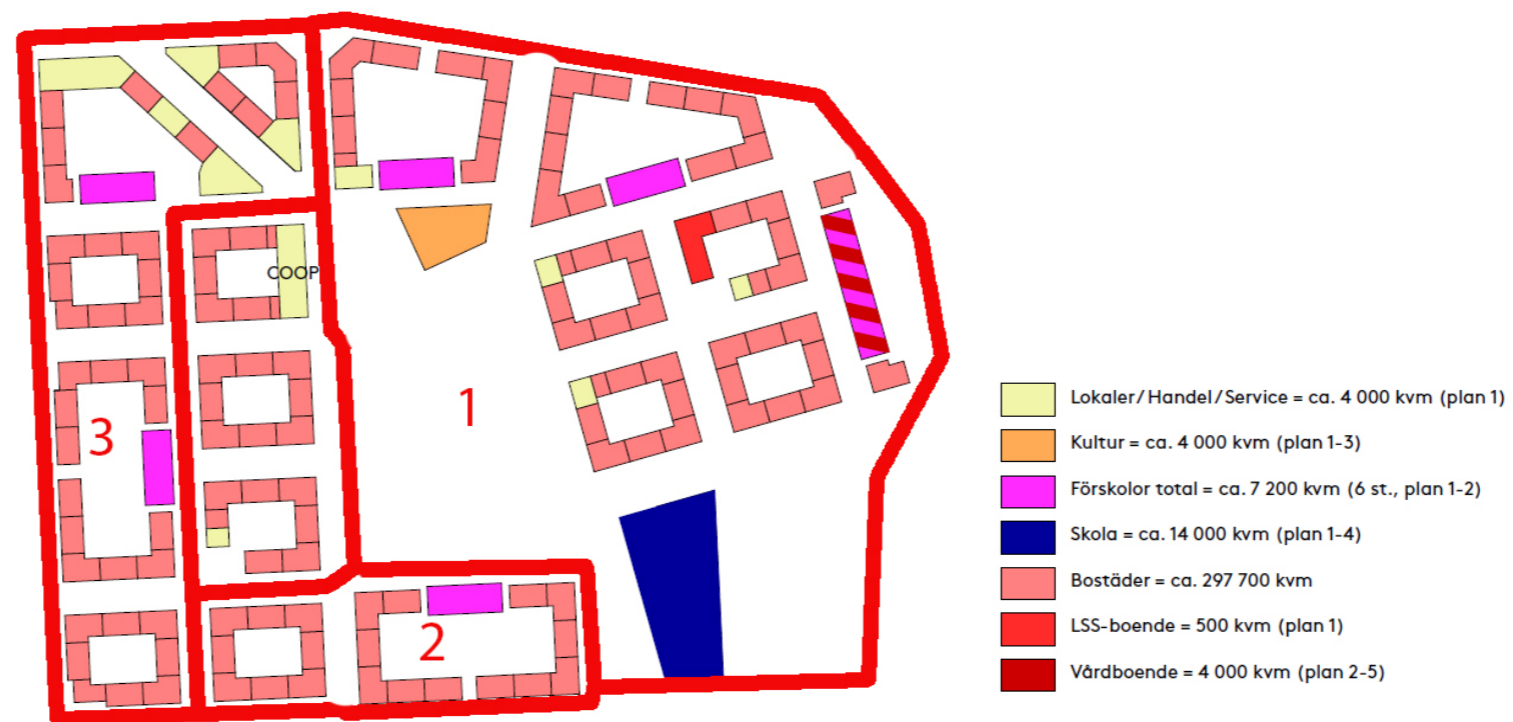
Analys av byggskedet

Utbyggnaden av stadsdelen kommer att göras i etapper och pågå under många år. De barn och ungdomar som flyttar in tidigt i stadsdelen kommer därför att växa upp under pågående byggtid och påverkas av bland annat buller och tunga transporter. Då barn inte har förmåga att ta till sig information eller läsa av platser på samma rätt som vuxna, är det viktigt att information om byggnationen anpassas till barn, och att stråk förbi byggarbetsplatser är säkra och orienterbara. Barn har också sämre förmåga att förstå hur platser kan komma att se ut längre fram. Något de upplever idag kan uppfattas som att det kommer att pågå på samma sätt i framtiden. För att underlätta barns förståelse kan till exempel byggplank vara genomskiktiga eller ha titthål i en höjd så att även barn kan se vad som pågår. Skolor och förskolor kan till exempel anordna platsbesök under byggtiden och på så vis koppla utbyggnaden till den pedagogiska verksamheten. Samtidigt ökar förståelsen och tryggheten för barn kring vad som händer i deras närmiljö.

Utbyggnadsetapperna är utformade för att innefatta en stor andel bostäder i den första etappen. Detta för att befolka stadsdelen och utgöra underlag för att tidigt etablera service. De befintliga kontorshusen ligger inom den sista etappen och kan därför vara i funktion och bidra med dagbefolkning till stadsdelen under en relativt lång tid. I första etappen ingår skolan, fyra förskolor och både parken och det centrala torget. Detta är positivt för barn och unga, som tidigt får nära tillgång till flera viktiga funktioner, såsom mötesplatser, rekreation och förskoleplatser. Den första etappen förläggs också i det läge inom programområdet som har minst störningar i form av buller från omgivningen, och som har bäst kopplingar till den befintliga omgivningen med till exempel matbutiker, skolor och busshållplatser. Stadsdelsparken kommer att fungera som en buffert mellan de som flyttat in i den första etappen och byggarbetsplatserna i de kommande etapperna i programområdets västra delar. Det mest omfattande sprängningsarbetet kommer att ske inom den första etappen, vilket gör att få eller inga boende kommer att vara inflyttade när detta pågår. När kontorshusen i den västra delen av programområdet ska rivas kommer detta att påverka barn och ungdomar som redan bor i de tidigare etapperna i form av buller.

Kopplingen till naturreservatet i söder kan etableras i den första etappen om en entré till naturreservatet anläggs här i ett tidigt skede. Detta är positivt för barn och unga, som kan utnyttja naturreservatet för rekreation och för pedagogisk verksamhet i samband med skolgång.

Utbyggnadsetappernas upplägg innebär att de som kommer att flytta in i de senare etapperna flyttar in i en redan fungerande stadsdel med liv och rörelse och några av stadens viktigaste funktioner. En del av den småskaliga handeln längs gågatan kommer att kunna etableras först i en av de sista etapperna.



Etappindelningskarta (2018-05-03). Kartan kommer att vidareutvecklas.

Prövning och redovisning (konsekvenser)

De förändringar som föreslås i planprogrammet och strukturplanen är jämfört med nuläget till stor del positiv. Kartläggningen av förutsättningar, möjligheter och problem visar att det finns mycket få platser som är anpassade för mindre barn i Kungens kurva idag. Det finns en del mötesplatser för ungdomar, men områdets storskalighet gör att de inte frekventeras så ofta. Relativt få av de ungdomar som deltog i dialogen var ofta i Kungens kurva. De var bara där när de hade något särskilt ärende, eller skulle gå på bio, men på grund av avsaknaden av mötesplatser för ungdomar är det inte ett ställe som ungdomar hänger på. De offentliga platserna i Kungens kurva ligger långt ifrån varandra och är därmed mindre tillgängliga för ungdomar som ofta rör sig till fots eller med cykel. Området har dock närhet till många fritidsaktiviteter såsom idrottshall, fotbollsplaner och ridskola, samt till rekreation i naturreservatet.

Den nya strukturen ger många möjligheter till nya mötesplatser och goda stadsmiljöer för vistelse. Att det verkligen blir så bygger dock på att anläggningen av stadsmiljön görs på ett sådant sätt att barn- och ungdomsperspektivet är närvarande och att verksamheter etableras. Vissa strukturella problem finns också, som till exempel dålig solinstrålning på bostads- och förskolegårdar. Några problematiska korsningspunkter finns längs det diagonala stråket, till exempel vid torget. I strukturen finns ingen tydlig lösning för att överbrygga de barriärer som de trafikerande omgivande gatorna utgör. Den gröna kopplingen mellan parken och naturreservatet pekas ut som viktig, men ligger delvis utanför programområdet, vilket gör att genomförandet av kopplingen är mer osäker.

De avvägningar som har gjorts i programförslaget är ibland till nackdel ur ett barn- och ungdomsperspektiv och ibland till fördel. En hög exploateringsgrad har prioriterats framför sol- och dagsljusinstrålning på bostadsgårdar, samt framför möjligheten att ha god kontakt mellan alla lägenheter och bostadsgårdarna. Att förskolegårdarna är relativt små är också en konsekvens av exploateringsgraden. Den täta strukturen medför också att förskolegårdar och bostadsgårdar samsas på samma innergård, vilket gör att konkurrens om utrymmet uppstår mellan barn som bor i kvarteret och barn som har sin förskola där. Dock har solinstrålning i parken prioriterats, vilket är till fördel för barn och unga, och för stadsdelens boende och besökare i stort. En hög exploateringsgrad ger också ett större underlag av människor som kan befolka stadsdelen, vilket är positivt för till exempel tryggheten och för möjligheten att etablera verksamheter.

En av de primära gatorna för biltrafik som kommer in i området från Tangentvägen leds över torget, vilket är positivt för tillgängligheten med bil, men negativt för vistelseytorna och trafiksäkerheten på torget.

Det innebär en avvägning att programmera offentliga platser särskilt för ungdomar, då det till exempel riskerar att skrämja bort yngre barn.

Under processens gång när strukturplan och programförslag har utvecklats har ungdomar från Segeltorpskolan fått möjlighet att yttra sig genom den dialog som genomförts. Denna dialog bör få en fortsättning eftersom det är extra viktigt med återkoppling när barn och ungdomar deltar i dialoger. En sådan fortstättning bör visa hur synpunkterna tagits om hand i det fortsatta planeringsarbetet. För att det material och de synpunkter som framkom i dialogen ska bli med djuplodade och mer värdefulla kan de behöva bearbetas återkommande av samma eller nya ungdomar. Flera synpunkter har arbetats in i förslaget och fokus på förskole- och skolbehov har varit med tidigt i planeringsprocessen.

Åtgärdsförslag och fortsatt arbete

Åtgärdsförslag

Programmering av allmän plats

Den gröna vistelsegatan i den sydvästra delen av stadsdelen kan programmeras och utformas som en plats för ungdomshäng. Då platsen riskerar att få ett lågt flöde av människor kan den befolkas med hjälp av aktiviteter som lockar ungdomar. Det kan vara till exempel ytor om uppmuntrar till fysisk aktivitet, häng, sittplatser och möjlighet att spela upp musik. Diaogen visar att många ungdomar träffas kring idrottsplatser. Om denna plats skulle programmeras med bland annat ytor för aktivitet utnyttjas detta faktum för att skapa en mötesplats som inte ligger längs det mest frekventerade stråket i stadsdelen. På så sätt kan denna gata bli en mer använd, befolkad och trygg plats. Det är viktigt att stadsdelen erbjuder aktiviteter för både tjejer och killar, och det behövs en bred variation av sätt att mötas och aktiviteter av olika intensitet i stadsmiljön. När platser utformas för att rikta sig mot en så specifik grupp som ungdomar är det viktigt att avvägningar görs så att inte andra grupper och boende i stadsdelen störs av dem. Det kan till exempel handla om högt ljud.

Även den norra delen av parken, som ska utformas som en urban mer hårdgjord plats som kopplar an till torget, skulle kunna programmeras för ungdomshäng. I programförslaget visas en parklek för mindre barn i parken samt utpekade lägen för förskolor med gårdar. Programmet har på så vis tillgodosett många ytor för barn, medan det saknas platser som är specifikt riktade mot ungdomar. Genom att programmera en del av parkens norra del för ungdomar, som är ett av stadsdelens bästa lägen, kan ungas platser lyftas fram som viktiga i staden. Med tanke på att ungdomar till stor del rör sig utomhus hjälper de också till att befolka stadsdelen på detta sätt. Denna del av parken bör då möbleras med mycket sittplatser och med väderskydd eftersom ungdomar vistas utomhus även under de delar av året då man inte kan sitta på gräsmattorna. Här behövs också en målpunkt som är särskilt riktad till ungdomar, som inte kostar något och som är för båda könen.

För att parken ska utgöra en stark dragare för ungdomar behövs också en målpunkt i form av till exempel ett café. Även i fickparkerna kan ett café eller ett matställe locka ungdomar.

Stadsdelen behöver också en målpunkt som kan locka ungdomar även från närliggande områden för att förbättra integrationen och minska de mentala barriärerna.

Strukturförändringar

Strukturen kan justeras i den nordvästra delen av stadsdelen så att trafik från Tangentvägen inte leds direkt mot och över det centrala torget. Detta kommer att bli en viktig infart för de som kommer med bil norrifrån.

Det centrala torget bör utformas så att ytan mellan den östra och västra fasaderna är sammanhängande och så att platsen framför det föreslagna läget för livsmedelsbutik blir större. Detta då platsen är en potentiellt viktig mötesplats för ungdomar.

Bearbetning som förbättrar solinstrålning och bullersituation

Skolgårdens utformning samt skolbyggnadernas läge och utformning kan bearbetas för att minska påverkan av buller från Kungens kurvaleden samt för att undvika otrygga platser i utkanten av skolgården där få människor rör sig.

Bebyggelsen vid entréplatsen kan bearbetas så att sol- och dagsljus i större utsträckning kan nå ner på platsen. Detta kan göras genom släpp i den norrvända byggnaden eller med större inslag av lägre byggnader här.

Även byggnaderna kring det centrala torget kan bearbetas för att få mer sol på torgbyggnadens fasad mot väster. Byggnaderna på torgets västra sida, vid livsmedelsbutik, kan också flyttas tillbaka något för att uppnå detta.

Om livsmedelsbutikens fasad flyttas tillbaka något kan platsen här blir större och bättre rymma den mötesplats som uppstår här.

Trafiksäkerhet och mobilitet

Parkering kan samlas i gemensamma parkeringslösningar för att ytterligare stärka gång och cykel i stadsdelen genom att bilen blir mindre tillgänglig. Detta för att bland annat minska risken för att många föräldrar skjutsar sina barn till förskola och skola med bil och på så vis bidrar till biltrafik i allmänhet och en trafikosäker miljö vid förskolor och skolor i synnerhet.

Konkreta förslag

Konkreta och enkla förslag från den dialog som genomförts med ungdomar på Segeltorpskolan kan användas som riktlinjer eller checklistor vid utformning av

offentliga platser i genomförande- och anläggningskedet. Nedan följer några av dessa förslag som kan göra stadsmiljön mer användbar ur ett ungdomsperspektiv.

- Laddstationer för mobiltelefoner och högtalare som går att koppla upp sig på för att spela musik. Dessa funktioner kan finnas vid kollektivtrafikhållplatser och sittplatser. Samtidigt måste en avvägning göras, så att andra grupper inte störs i för stor grad av till exempel högtalare.
- Bänkar kan placeras mitt emot varandra så att det går att sitta fler personer och vara del i samma samtal. Dessa bänkar kan ha väderskydd.
- Tillgång till offentliga toaletter och papperskorgar i stadsmiljön
- Graffitiväggar kan vara ett sätt att smycka stadsdelen som också innebär att stadens invånare, inte minst ungdomar, får möjlighet att påverka hur stadsmiljön ser ut.

Fortsatt arbete

Dialog

Dialogen med ungdomarna på Segeltorpskolan kan fortsätta genom att de får vara del i samrådet genom en riktad insats. En återkoppling på arbetet ungdomarna deltog i är viktig. Det bör inte gå för lång tid mellan de olika dialogtillfällena. Detta för att ungdomarna ska känna att de blir lyssnade på, och att deras medverkan får påverkan i planeringen.

Dialogen med ungdomar kan till exempel också utvecklas till ett konkret projekt där de får vara med och formge en plats i den nya stadsdelen.

Övrigt

Stadsdelen har en tät struktur med ett stort inslag av höga hus. Kvarteren behöver studeras vidare i kommande planeringsskede med tanke på sol- och dagsljusinstrålning.

Utformning och läge för hämta/lämna-ställen vid skola och förskola behöver studeras vidare i kommande planeringsskede.

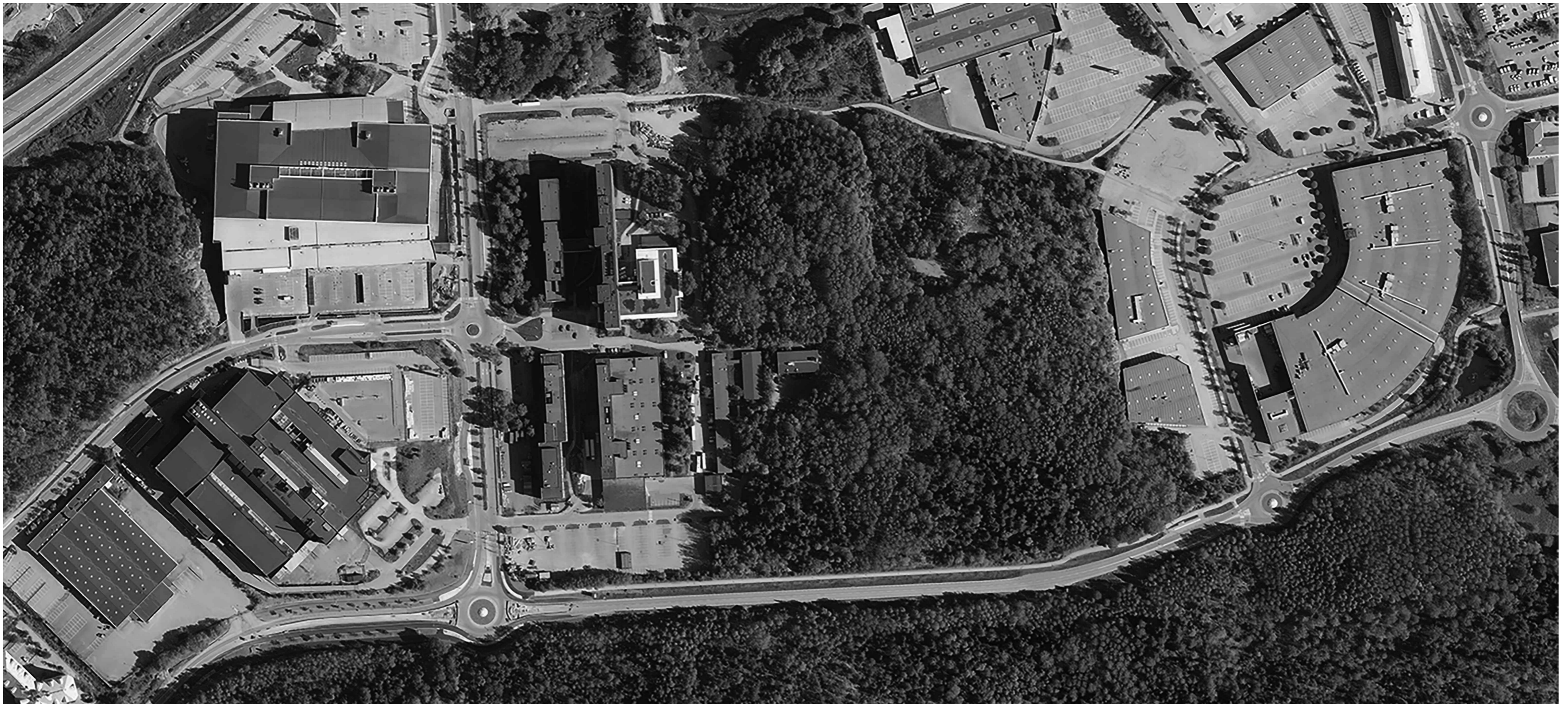
Utvärdering och uppföljning

Utvärdering och uppföljning av barnkonsekvensanalysen sker efter att planprogrammet för den nya stadsdelen i Kungens kurva godkänts. Analyser och slutsatser bör följa med till kommande detaljplaneringskedje. I genomförandeskedet när stadsdelen börjar byggas, kan projektet utvärderas utifrån barnkonsekvensanalysen för att se om den fått effekt.

Enligt Huddinge kommuns metodhandbok för barnkonsekvensanalyser kan följande frågor användas vid utvärdering och uppföljning:

- Påverkade barnkonsekvensanalysen projektets innehåll och utformning?
- På vilket sätt medverkade barnen i projektet? Har de fått ta del av det slutliga ställningstagandet, på vilket sätt? Hur fungerade processen?
- Fick projektet och de åtgärder som vidtagits förväntad effekt? Har berörda barn fått tillfälle att yttra sig angående detta?
- Har berörda barn fått en förklaring till varför vissa idéer fick genomslag och andra inte, på vilket sätt?

Bilaga till barnkonsekvensanalys Kungens kurva, Dialog med elever på Segeltorpskolan



Dialog med elever på Segeltorpskolan - dokumentation

Dialogtillfälle med fokusgrupp, ungdomar

Vid två tillfällen genomfördes dialoger med två klasser i årskurs nio på Segeltorpskolan. Dialogen hölls på tekniklektioner den 23:e respektive den 29:e november 2017. Planarkitekter från Hudinge kommun och planarkitekter och arkitekter från Tema höll i workshoppen.

Under dialogtillfällena fick eleverna en kort introduktion till samhällsbyggnad och information om planeringen kring den nya stadsdelen i Kungens kurva. De fick också jobba med två olika uppgifter, de presenteras nedan.

Bakgrund

Inom dagens stadsplanering fångas barnperspektivet generellt upp mer och mer, och fokus sätts bland annat på barns utemiljö och tillgång till förskolor. Det är dock fortfarande ovanligare att ungdomars behov och önskemål belyses i stadsplaneringen. Därför fokuserar denna dialog på att nå ungdomar. Då nybyggda områden ofta lockar barnfamiljer är barn och ungdomsperspektivet viktigt. När barnen växer upp måste staden tillgodose även ungdomars behov och krav på stadsmiljön.

Eftersom det inte finns några boende inom programområdet samt att det dessutom är få människor som använder platsen idag finns ingen självklar grupp av närboende som kan delta i en dialog om den nya stadsdelen. Därför har en fokusgrupp med högstadiel elever i årskurs nio på Segeltorpskolan använts för att sätta fokus på ungas upplevelse av staden och för att ge input och kunskap till planeringen av den nya stadsdelen. Segeltorpskolan ligger drygt två kilometer från Kungens kurva och programområdet för den nya stadsdelen, och ungdomarna på Segeltorpskolan är bevandrade i området.

Syfte, uppgift 1 - Mina platser

Syftet med uppgiften kring Mina platser var att skapa kunskap kring hur ungdomarna använder stadsmiljön i sin vardag idag. Kunskapen kan sedan användas i den fortsatta planeringen av den nya stadsdelen. Specifikt gav uppgiften information om följande:

- Kunskap om huruvida ungdomarna rör sig i Kungens kurva idag, och vad de i så fall gör på platsen.
- Kunskap om på vilka platser ungdomarna rör sig när de själva får välja på sin fritid. Var träffar de till exempel sina vänner, och var finns deras fritidsaktiviteter?
- En viktig aspekt är också hur de tar sig mellan olika platser.
- Kunskap om vilka kvaliteter ungdomarna ser i de befintliga områden och platser där de rör sig.
- Kunskap om vilka områden och platser som ur ungdomarnas perspektiv saknar



Exempel på en av de kartor eleverna jobbade med i uppgift 1, Mina platser.

kvaliteter eller dragningskraft, samt vad de saknar i sin närmiljö.

- Kunskap om vad som skapar bra mötesplatser ur ungdomarnas perspektiv.

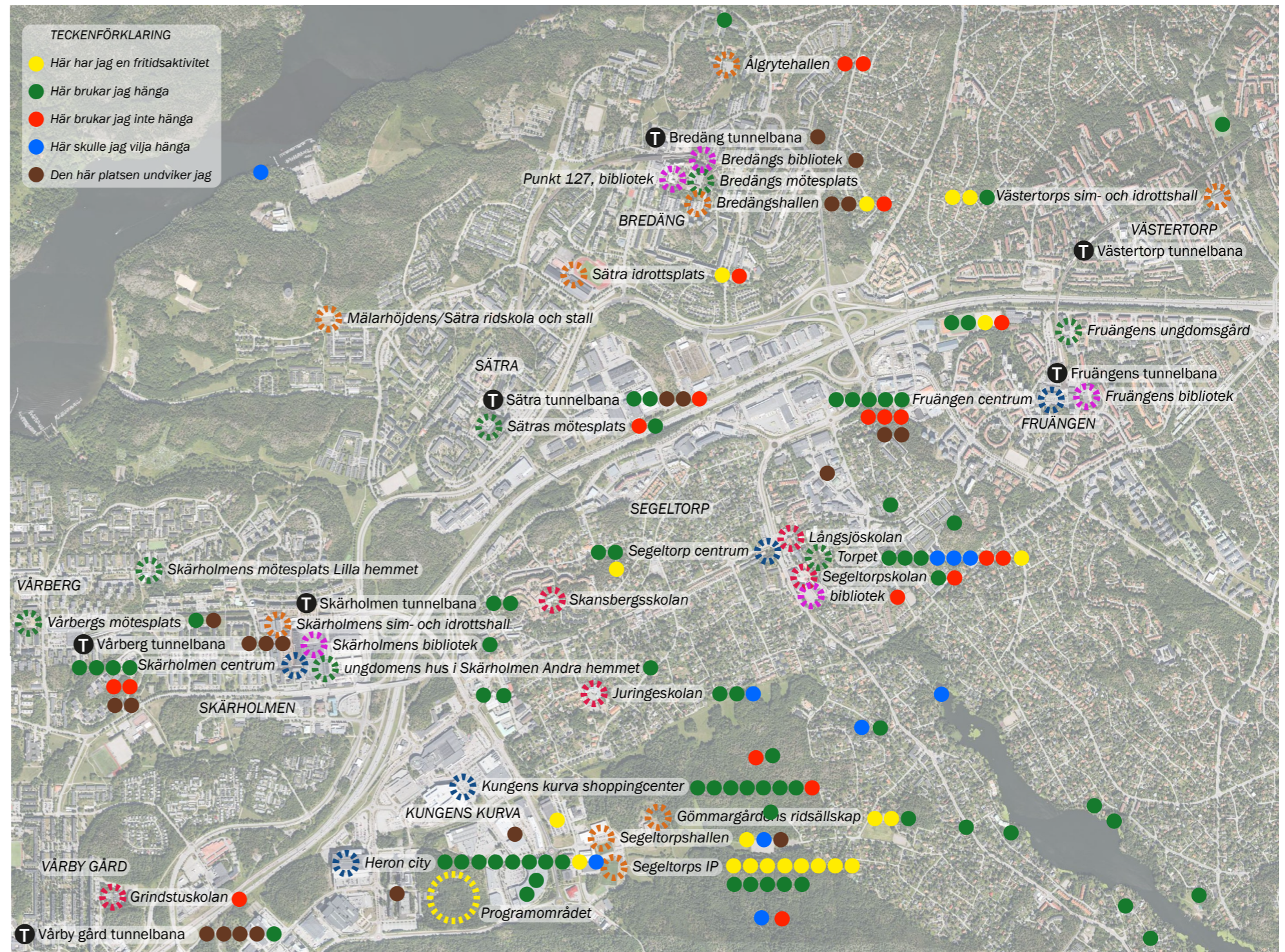
Resultatet från dialogen ger input kring vad den nya stadsdelens offentliga platser och verksamheter behöver erbjuda för att de ska vara användbara, intressanta och trygga för just ungdomar. Hur kan till exempel attraktiva mötesplatser skapas som fungerar för en bred grupp av unga?

Uppgiften

Uppgiften bestod i att i grupper om 5-7 elever markerar på en karta vilka platser de har fritidsaktiviteter på, var de hänger, var det inte hänger, var de skulle vilja hänga samt platser de undviker. I varje grupp fanns en planarkitekt från kommunen eller från Tema som hjälpte till att få igång en diskussion, samt antecknade vad som sas. Planarkitekterna hade hjälp av följande frågor för att få igång diskussionen

- Brukar ungdomarna vara i Kungens kurva?
- Vad gör de när de är i Kungens kurva, vilka ställen är ni på?
- Känner de till programområdet för den nya stadsdelen som vi ska jobba med? Vad tycker de i så fall om området?
- Bor de i närheten av Segeltorpskolan?
- Hur tar de sig till skolan? Skjutsade/går/cyklar? Hur skulle de vilja ta sig till skolan?
- Vad gör de på fritiden? Vart är de då?
- Var träffar de vänner? Hemma hos varandra, på skolan efter att skolan stängt, eller någon annanstans?
- Vad gör de en vardagskväll/fredagskväll/lördag?
- Hur tar de sig dit?
- Åker de till Skärholmen/Huddinge centrum/Fruängen/in till stan?
- Vad gör de när de är där?
- Hur tar de sig dit?
- Är de i Segeltorps centrum? Varför/varför inte?
- Har de fritidsaktiviteter som ligger långt bort?
- Finns det platser som de undviker? Varför då?
- Finns det platser som de skulle vilja vara på, men som de inte kan/får åka till?

Kartan visar en sammanställning av alla markeringar som eleverna gjorde sammantaget under de två dialogtillfällena.



Kungens kurva | 2017-11-23 | Tema | www.temagruppen.se
PLATSER UTANFÖR KARTAN

- | | | | | | | |
|----------------|-------------------|----------------------|----------------------------|---------------------------------------|--------------------------|-----------------|
| ● Huddinge C | ● Älvsjö IP | ● Teater, Huddinge C | ● Simning, Långbro simhall | ● Kjellbrink skolan, Huddinge centrum | ● Centrum, Stockholm | ● Bad, Gömmaren |
| ● Gömmaren | ● Källbrinkskolan | ● Karate, Älvsjö | ● Hundträning, Skarpnäck | ● Utsäljeskolan | ● Söder, Stockholm | |
| ● Flemingsberg | ● Hemköp Utsälje | ● Gym, Stuvsta | ● Ridning, Tumba | ● Karlaplan, Stockholm | ● Ungdomsgård, Skarpnäck | |

Sammanfattade anteckningar från gruppövningen

Var ungdomarna bor och hur de rör sig

De flesta elever som deltog i workshopen bor i Segeltorp. Några bor på heltid eller delvis på andra platser, till exempel Fruängen, Hägersten, Älvsjö, Utsälje och Flemingsberg. De flesta av deltagarna tar sig till skolan, till fritidsaktiviteter och för att träffa vänner på egen hand. Antingen till fots, med cykel, moppe, buss eller tunnelbana. Några få blir skjutsade av föräldrar både till skolan och till fritidsaktiviteter.

Platser ungdomarna hänger på

De flesta rör sig i närområdet kring Segeltorp även på fritiden. En del rör sig dock regelbundet längre bort, till exempel till centrala Stockholm eller till bibliotek som är specifikt inriktade mot unga. Att de rör sig längre bort beror ofta på att de har en specifik aktivitet, extrajobb eller kompisar och släktingar där. En del stannar kvar på skolområdet även efter skoltid, där finns gott om plats och man får vara i fred. En del träffar också kompisar på skolor och skolgårdar i närheten, som till exempel Källbrinkskolan i Huddinge centrum och Utsäljeskolan. De flesta rör sig i Segeltorp centrum, men många tycker att centrumet har ett tråkigt utbud. Det händer att de åker till närliggande platser som Fruängen centrum, Skärholmen centrum, Huddinge centrum för att shoppa eller träffa kompisar.

Några av eleverna hänger mycket hemma, och träffar också kompisar hemma, medan andra är mycket utomhus och träffar kompisar på kvällar och helger. Det finns ett tydligt behov av ställen som är öppna till sent på kvällen, många berättar att de hänger vid mataffärer och snabbmatsrestauranger.

En del av eleverna hänger ibland i Gömmarens naturreservat och vid sjön, särskilt på sommaren när man kan bada. Ibland på vintern åker de skridskor på sjön. I naturreservatet finns en eldplats med ved och ett vindskydd där några hänger. De badar också i Långsjön och vid Mälärhöjdsbadet på sommaren.

Flera elever beskriver ett specifikt ställe, det så kallade Repet vid Långsjön. Det är ett rep i ett träd vid sjön där man kan svinga sig i vattnet. En ny park vid Långsjön hade också blivit ett uppskattat ställe att hänga på.

Det finns ett behov av avskilda ställen där man kan vara i fred, och inte störa andra.

Vad de gör Kungens kurva handelsområde

De flesta av eleverna är ibland i Kungens kurva. De hänger, shoppar och fikar i Ikeas shoppingcentrum samt handlar på City gross och går på McDonalds. Någon har också sin hund på hunddagis inom programområdet. På Heron city går de på bio. Där finns också cafe och food court, där är de ibland i samband med att de går på bio. Några tycker att det är tråkigt i Kungens kurva, eftersom det inte finns så mycket att göra där. Några reflekterade över de hemlösa som rör sig i och i närhe-

ten av programområdet och undrar vad som kommer att hända med dem när man bebygger området.

Vart de inte hänger eller undviker att hänga

Flera av eleverna säger att de inte gillar att hänga i Segeltorp centrum. Det finns inte så mycket att göra där. Någons mamma vill dessutom inte att han ska vara i Segeltorp centrum. Även de oupplysta vägarna i Kungens kurva har någon fått tillsägelse från sina föräldrar att undvika.

Några hänger på ungdomsgården Torpet nära Segeltorpskolan, men flera säger att de undviker det. Där är för mycket folk, eller så hänger inte deras kompisar där. Flera säger att de var mer på ungdomsgården när de var yngre. Många säger att de inte åker till Vårby gård eller Bredäng, de områdena förknippas på ett negativt sätt med förorten. Några andra elever, som brukar hänga där, motsätter sig dock detta.

Platser ungdomarna vill hänga mer på

Några vill hänga mer inne i Stockholms city, några i Heron City och runt sjön och Segeltorps IP. Någon påpekar att det är mysigt och lugnt i Mälärhöjden

Varför platser blir otrygga eller oattraktiva att hänga

Eleverna diskuterade vilka platser som var otrygga. En del platser markerades på kartan trots att de inte brukade hänga där, för att de ändå upplevs som otrygga på grund av sitt rykte. Flera elever kom fram till att öde platser ofta uppfattas som obehagliga och osäkra. På kvällar och i mörkret blir platser mer otrygga än på dagen.

Platser är mindre attraktiva att hänga på om det saknas mötesplatser, till exempel i form av en mataffär eller ett café. Någon påpekar att Segeltorp är en tråkig miljö, det är grått och det finns mycket parkeringsplatser, småindustrier och mycket handel. Det behövs därför mer konst.

Vad som gör platser bra och trevliga att hänga på

Någon tycker att det är roligt inne i Stockholm city, för det finns en massa människor som man inte känner där.

Någon tar upp ett bra exempel på en ungdomsgård i Skarpnäck. Där kan man spela musik i högtalare och det finns ett stort bra rum. Någon berättar också om biblioteket Dieselverkstan i Sickla. Det är bra för att det är öppet sent och det är mycket ungdomar där. När det inte är mycket ungdomar är det otryggt.

Fritidsaktiviteter

Många har fritidsaktiviteter i Segeltorpshallen eller vid Segeltorp IP, som till exempel fotboll, samt vid Gömmaregårdens ridsällskap. Eleverna beskriver också att de åker och tittar på kompisars matcher för att träffa vänner, både på Segeltorps IP och på

andra idrottsplatser som Sättras, Mälärhöjdens och Fruängens IP. Några åker lite längre till sina fritidsaktiviteter i Älvsjö, Skarpnäck, Tumba, Hornstull, Nacka och Långbro simhall. De håller på med karate, simning, teater, ridning, hundträning, cheerleading, basket, dans och spelar instrument och teater.

Förslag på åtgärder i närområdet

Det behövs bättre belysning. Någon önskar en arkadhall och en park med utebio. Flera föreslår att det ska finnas högtalare och laddningsställen vid till exempel busshållplatser där man kan koppla in sin telefon. Flera önskar en affär eller en Max eller McDonalds som är öppen dygnet runt i Segeltorp centrum. Det kan även vara en nyttigare snabbmatsrestaurang. Det vore bra med ett större centrum. Det behövs platser att vara inomhus på i Segeltorp centrum. Några andra önskade en fristående mer avskild snabbmatsrestaurang. Avskilda platser utomhus där man kan träffa sina vänner efterfrågades, platser där man kan vara högljudd utan att störa människor i närheten. Även ett avskilt gym eller utegym efterfrågades. Någon önskade också att det skulle finnas en ishall, gymnastikhall, simhall samt äventyrsbad med rutschkanor för äldre barn, ungefär som Sydpolens äventyrsbad i Södertälje.

Någon föreslog att det skulle finnas en tunnelbanestation. Flera önskade fler och bättre bussförbindelser, till exempel en direktbuss till Skarpnäck och en direktbuss från Segeltorp/Fruängen till Kungens Kurva/Heron City. Någon tycker att det behövs en badplats, och ett ställe att hänga på, i den norra delen av Långsjön. Någon önskar fler ridvägar runt Gömmaregårdens ridsällskaps stall, och i naturreservatet.

Förslag på vad som krävs för att ungdomarna ska vilja bo i den nya stadsdelen

Bra restauranger, mer grönt, tunnelbana. Odling och gröna tak, innergårdar är viktiga. Summerburst i stadsdelsparken.

Om framtiden

I en av grupperna ville ingen gå på gymnasium i Huddinge. Alla ville söka sig inåt stan, Stockholm centrum, då det hände mer saker där och för att de ansåg att utbildningarna var bättre där. De ville inte heller bo i Huddinge, utan hellre inne i stan där det hände mer saker och där det bodde fler människor. Eleverna kunde dock tänka sig att flytta tillbaka till Segeltorp när de blivit äldre, bildat familj, eller ville bo i villa. En av Huddinges styrkor ansåg de vara möjligheten att kunna vara ensam.

På frågan om vad som räknades som stan enades eleverna i denna grupp om att från Liljeholmen och inåt Stockolm centrum räknades som stan.

Syfte, uppgift 2 -Skissa på platser

Uppgift 2 innebar att eleverna fick skissa på fyra olika offentliga platser i den föreslagna strukturen för den nya stadsdelen, fördelat på 8 grupper. Syftet var att eleverna skulle rita platser de själva skulle vilja vara på utifrån sina egna erfarenheter av staden, med bakgrund i det de diskuterat i uppgift 1. De fick se några exempel på platser som utformats med tanke på ungdomars behov och önskemål för att få igång tankarna kring funktioner och gestaltning av offentliga platser. De fick också se en film om projektet Rosens röda matta i Malmö som inspiration. Där har staden samarbetat med en grupp tonårstjejer för att utforma en plats i Rosengård.



Referensbild, exempel på plats med häng, Superkilen Köpenhamn.



Referensbild, exempel på park med häng, Björkskatans stadsdelspark, Luleå, Tema.



Referensbild, exempel på plats med dans, dansbana Vårby, www.dansbana.se, fotograf: Nicklas Dennermalm

Uppgiften

Eleverna fick föreställa sig att de bor i den nya stadsdelen och använder de offentliga platserna där i sin vardag, på väg hem, på väg till bussen, på väg till skolan och så vidare. Varje grupp fick tilldelat sig en av de fyra platserna som de sedan skulle rita och formge så att den skulle vara användbar och bra för just dem. De fick några frågor som inspiration för att komma igång i tankarna:

- Hur skulle platsen se ut för att ni skulle vilja vara där?
- Vad vill du göra när du står här och väntar på en vän?
- Vad skulle behövas för att det ska kännas som din plats?
- Vad kan man göra på platsen på sommaren/vintern?

Material

De fyra platser som ingick i uppgiften var 1. parken (norra delen), 2. torget, 3. gågatan och 4. busstorget, se situationsplan till vänster. Platserna hämtades från den då aktuella illustrationsplanen, framtagen av ÅWL arkitekter. Varje grupp fick utskrivna planer för respektive plats i skala 1:100 samt pennor, färgat papper och lim.

Sammanfattning av skissövningen

Förslagen

Parken

De vanligaste förslagen: kafé/kiosk, lekplats, sittplatser, träd (till exempel japanska körsbärsträd), klättervägg.

Övriga förslag: utomhus-parkbio med sittplatser i form av sängar. Grund damm med trampstenar samt räcken runt omkring. Högtalare i hela parken. Nedsänkta studs mattor i marken som blir snölekplats på vintern. Ishockeyrink som blir fotbollsplan på sommaren. Pool med olika djup, fasta solstolar, omklädningsrum och duschar, badvakt, på vintern blir poolen en isbana. En byggnad som ser ut som ett slott på utsidan men innehåller ett museum. Löpspår runt hela parken. Skatepark, fontän, toalett, sopkorgar, belysning, cykeluthyrning, graffiti/streetartvägg, scen, utegym, pulkabacke, kameraövervakning. Någon föreslog att man skulle anordna Summerburst i parken.

Torget

De vanligaste förslagen: kafé/kiosk, fontän, sittplatser, staty, plats för marknad/loppis

Övriga förslag: högtalare med bluetoothkoppling, laddstation för mobiler, plats för sportaktiviteter för både tjejer och killar, fontän som bli isbana på vintern, markbeläggning i form av kullersten, staty, basketplan, belysning, soptunna, mataffär, snabbmatsrestaurang, bibliotek, frisör. Någon föreslog isbana och staty som var inspirerade av Kungsträdgården i Stockholm.

Gågatan

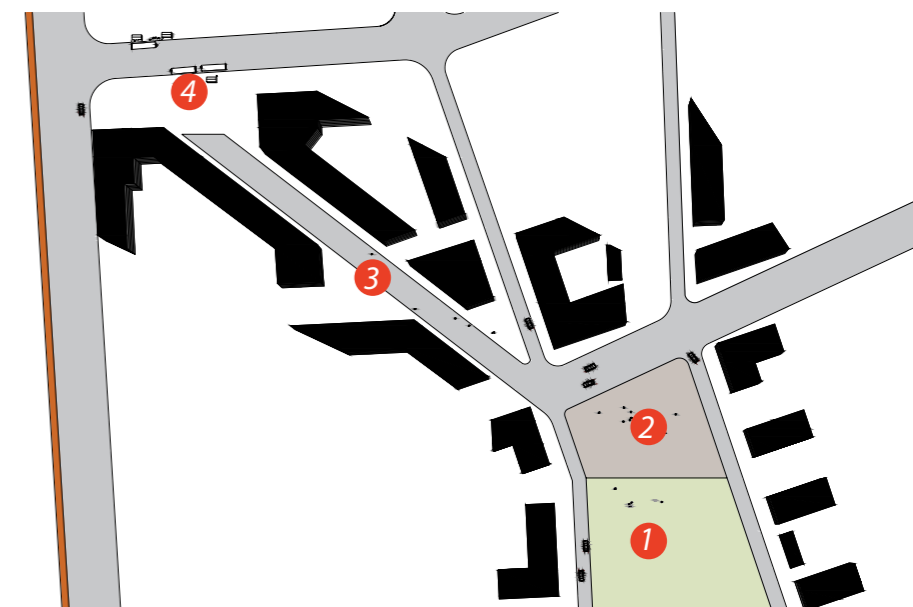
De vanligaste förslagen: Kafé/kiosk, fontän, sittplatser, laddstation för mobiler.

Övriga förslag: offentlig konst på fasaderna längs gågatan. Markbeläggning i cement med fotavtryck av djur som leder fram till busshållplatsen, fotavtrycken symboliserar djurens evolution. Ett uterum som är varmt på vintern. En upphöjd plantering som slingrar sig fram i mitten av gågatan och där det finns sittplatser längs kanten, detta kombineras med en slingrande ljusslinga i marken. Ett abstrakt konstverk som också är en sittplats. Förskola i bottenvåningen med gård på insidan av kvarteret. Bänkar med tak. Förslag på olika klädaffärer längs gågatan. Tobaksaffär, mataffär, snabbmatsrestaurang, staty, belysning, träd, papperskorgar, cykeluthyrning, högtalare, grillplats.

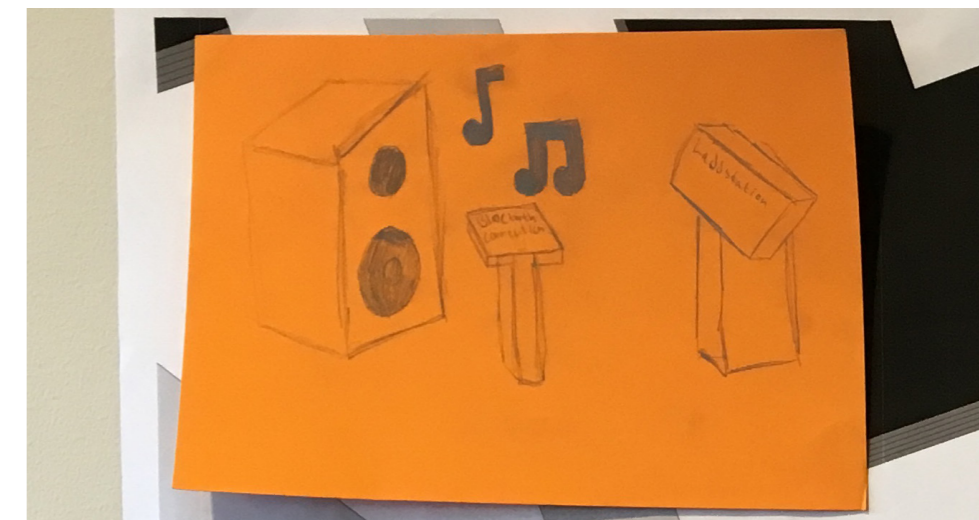
Busstorget

De vanligaste förslagen: mataffär, kiosk/kafé, fontän, sittplatser

Övriga förslag: abstrakt konstverk som också är sittplatser. En överbyggnad över bussgatan i form av en glasad bro med bostäder ovanpå. Inslag av park på torget med lekplats. Bärbuskar på torget som är fritt att plocka bär från. Ett slags trappa/gradänger som används som sittplats när man väntar på bussen. Integrerat under/i trappan finns toaletter, graffitivägg, regnskydd, wifi, laddare för mobil och högtalare att koppla in mobil till. Allt är gratis i trappan. På marken finns en stor målning. Busshållplatserna är färgglada. Klättervägg, sittplatser, basketplan.



Utsnitt ur situationsplan över den föreslagna strukturen med utmarkerade platser. Strukturen är framtagen av ÅWL arkitekter

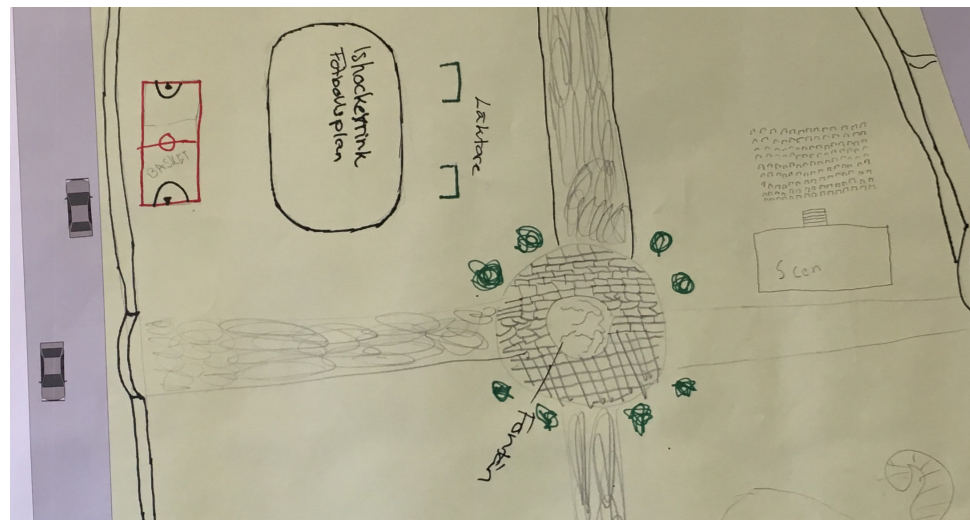


Skiss som visar högtalarsystem, vilket föreslås i flera av skisserna.

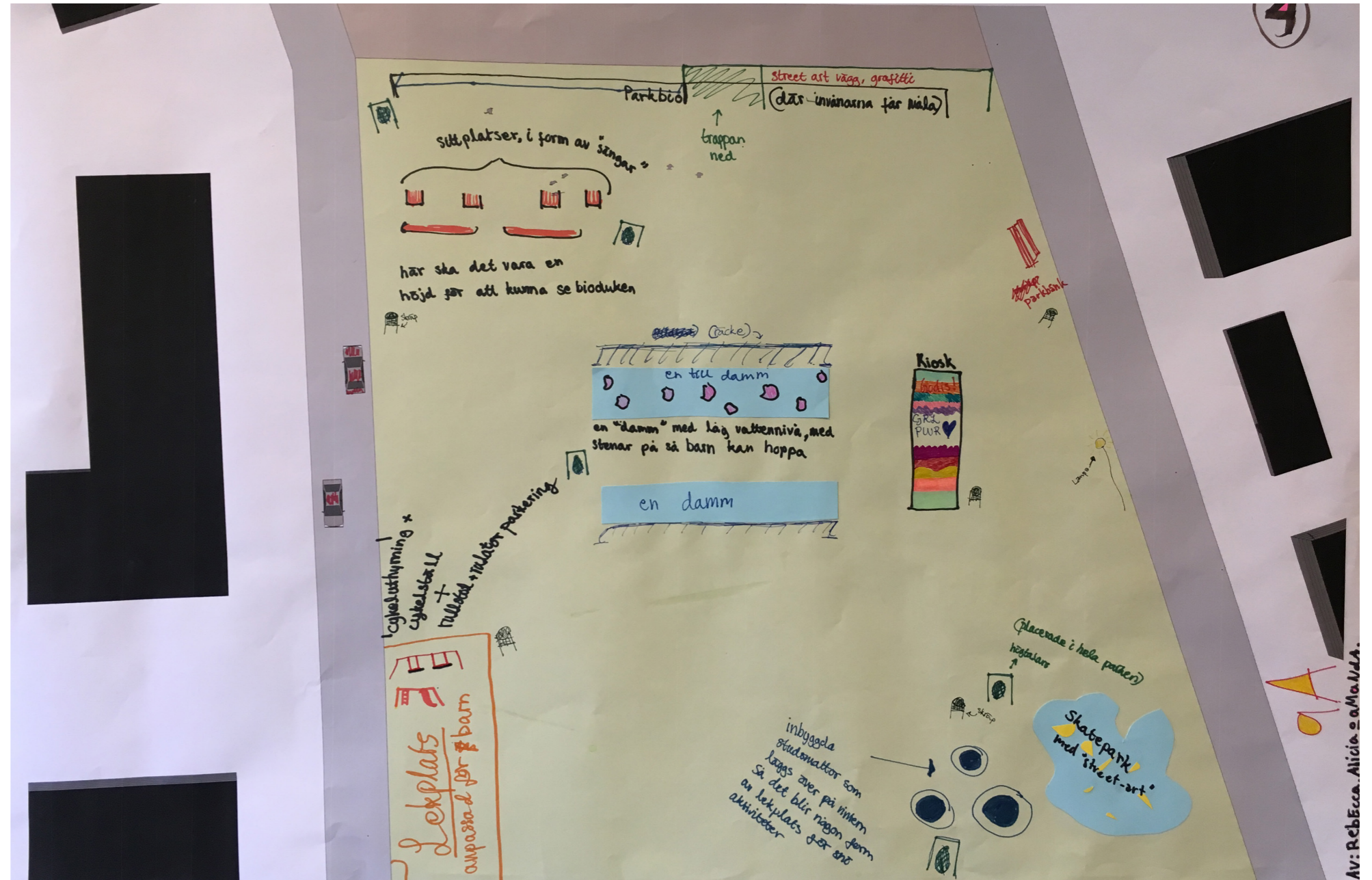
Parken



Inzoomad del av ett av förslagen för parken, med bl.a. en pool med solstolar och badvakter.



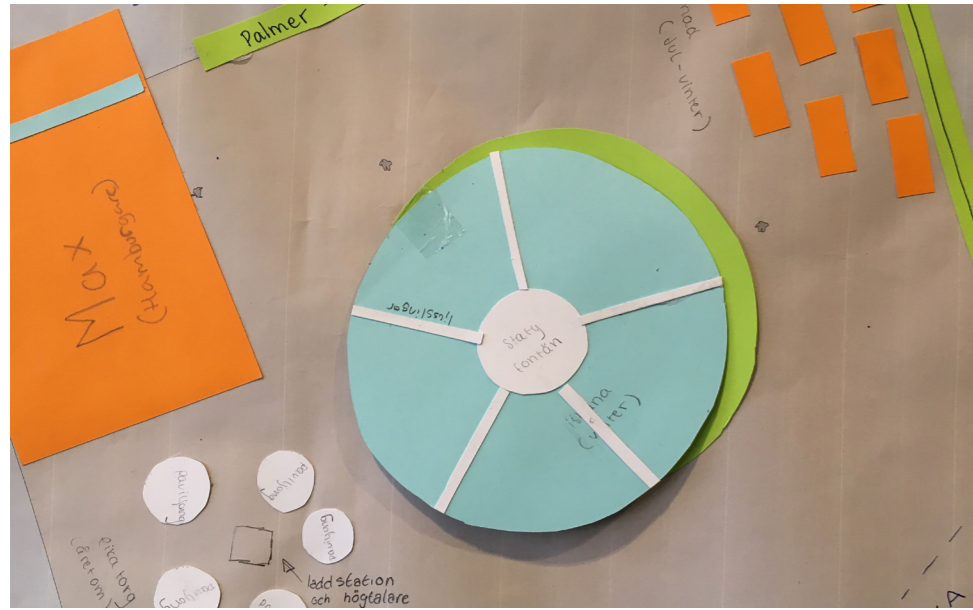
Inzoomad del av ett av förslagen för parken, med bl.a. hockeyrink som blir fotbollsplan på sommaren.



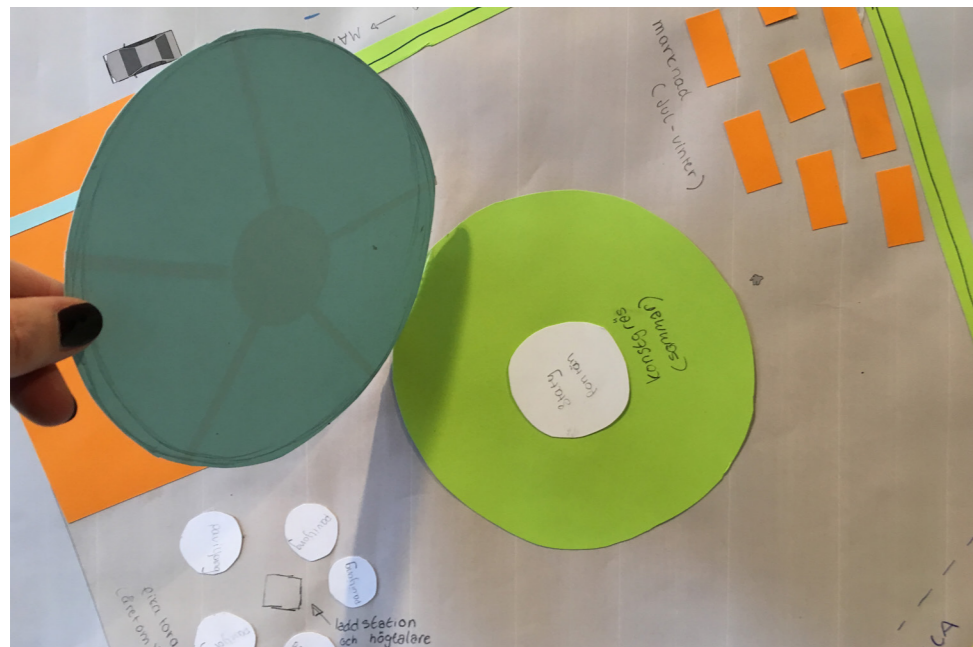
Ett av förslagen för parken, med bl.a. utomhusbio, plaskdamm och studsmattor.

Av: Rebecca, Alicia & Malin

Target



Ett av förslagen för torget, där fontänen har en isbana på vintern och konstgräs på sommaren.



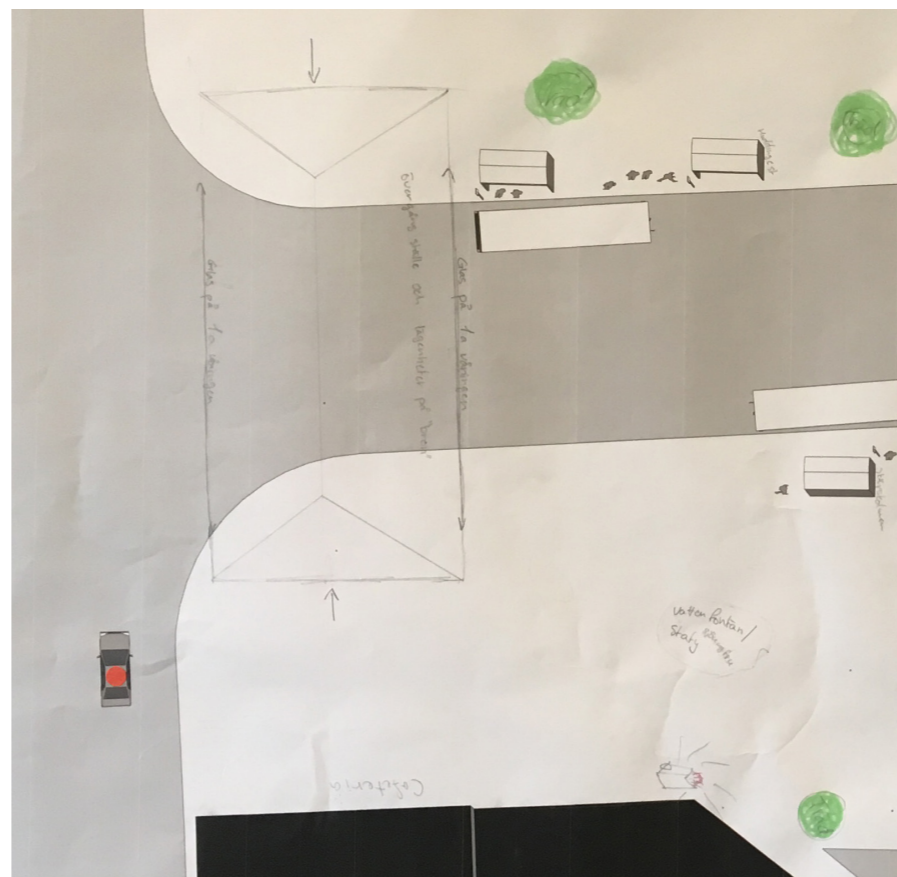
Ett av förslagen för torget, där fontänen har en isbana på vintern och konstgräs på sommaren. Ett av förslagen för torget, med bl.a. bibliotek, fontän, café med uteservering.



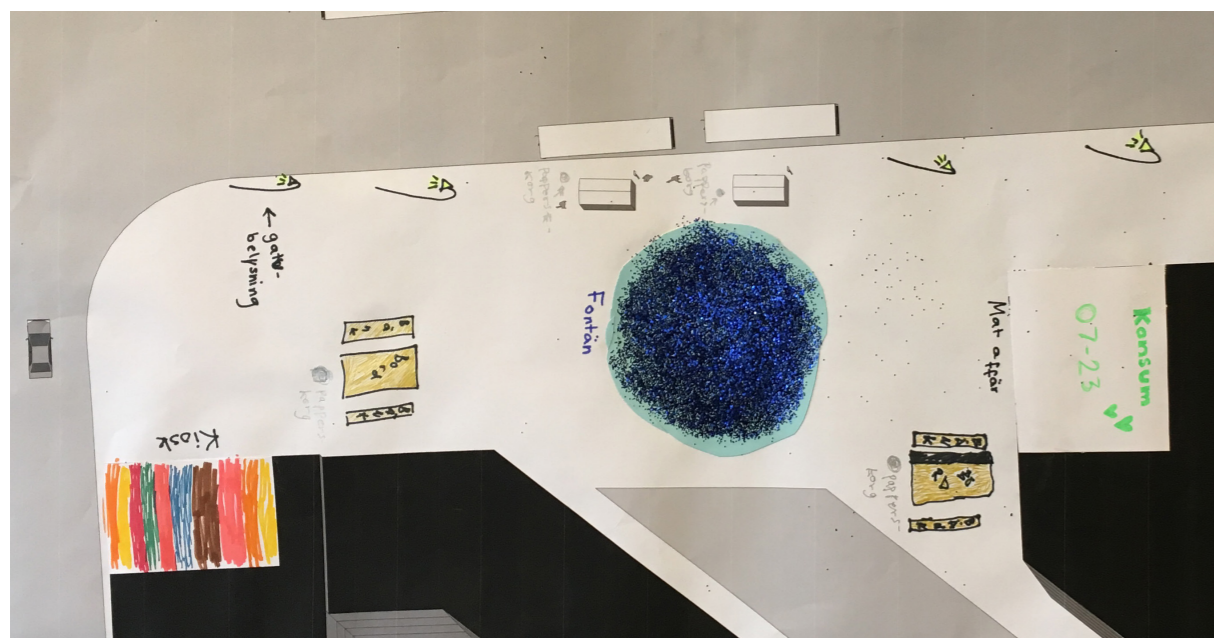
Bussoraget



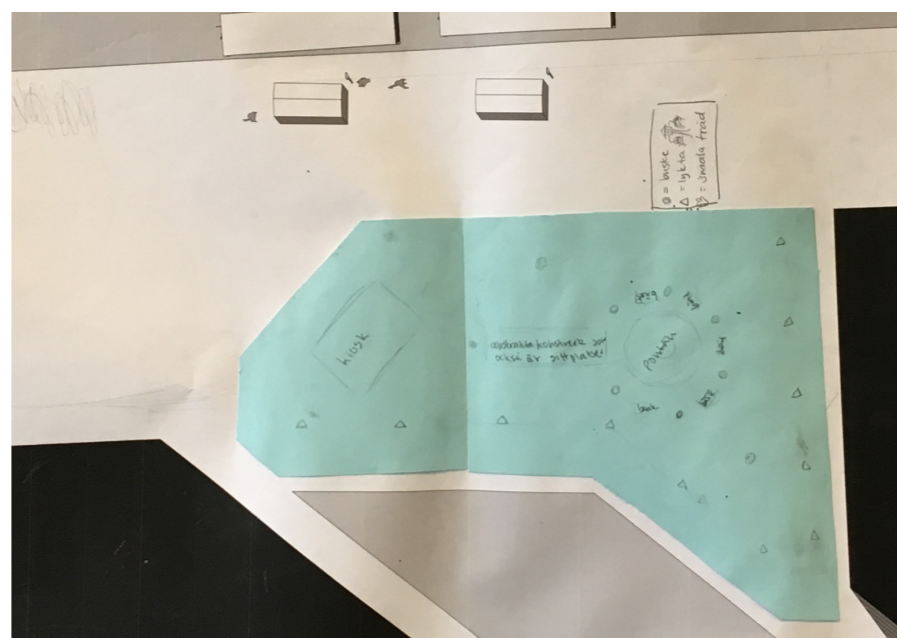
Ett av förslagen för busstorget, med bl.a. en sittplats i form av en trappa med integrerade högtalare, grafitivägg, och WC m.m.



Ett av förslagen för busstorget, med bl.a. en överbyggd gångbro över bussgatan.



Ett av förslagen för busstorget, med bl.a. fontän, kiosk, sittplatser och mataffär.



Ett av förslagen för busstorget, med bl.a. fontän och sittplatser i form av en skulptur.

Slutsats och analys

Uppgift 1

Många av ungdomarna som deltog i dialogen berättade att de vistas mycket utomhus, i Segeltorps centrum och i sina bostadsområden, och att deras aktiviteter ofta kretsar kring sociala sammankomster. Många ses också hemma hos varandra, men en del umgås i stora gäng, vilket gör det svårt att vara hemma hos varandra. De väljer platser ute där de träffar på andra kompisar. Mataffärer är viktiga mötesplatser, där köper ungdomarna bland annat dricka och snacks. Många har fritidsaktiviteter, till exempel sport, och de går också ofta och tittar på varandras matcher och träffas vid idrottsplatserna.

Utifrån gruppdiskussionerna framkom att det är viktigt att det finns platser där ungdomarna kan vara i fred, inte störa andra om de är högljudda och spelar musik. Samtidigt påpekade flera ungdomar att det är viktigt att platser inte är för avskilda eller att det rör sig för få människor där, för då riskerar platserna att bli otrygga.

Ungdomarna uppskattar fritidsgårdar och bibliotek som har öppet sent, och det finns en önskan om dygnet runt-öppna mataffärer och snabbmatsrestauranger. Det finns ett tydligt behov av mötesplatser inomhus som har öppet sent på kvällen.

De flesta rör sig självständigt både inom Segeltorp och till andra delar av Stockholm. Endast undantagsvis blir ungdomarna skjutsade till skolan och till fritidsaktiviteter. De flesta rör sig till fots, och ibland med cykel eller moped samt med kollektivtrafik. Önskemål framfördes om direktbussar och tunnelbana för att ta sig till fritidsaktiviteter, kompisar och släktingar i andra stadsdelar, vilket visar på behovet av god kollektivtrafik.

Ibland krävs endast ganska enkla och tydliga platser, med en bra aktivitet, för att de ska bli populära mötesplatser. Till exempel berättar ungdomarna om det så kallade repet vid en badplats där man kan svinga sig i sjön. Det är en sommaraktivitet som är gratis, man kan både delta och se på och aktiviteten är kopplad till närheten till vattnet.

De flesta av eleverna bor och rör sig i Segeltorp, men de ser framför sig att de kommer att gå i gymnasiet och bo närmare Stockholms centrum i framtiden.

Uppgift 2

Sammantaget kretsade många av skisserna och förslagen kring att de offentliga platserna i den nya stadsdelen bör erbjuda möjlighet till aktivitet och vistelse. Mycket handlade om att hänga, synas och se andra. Att kunna ladda sin telefon

och koppla upp sig för att spela musik i högtalare var ett vanligt förslag. Ett stort inslag av fontäner, statyer och plats för marknader bland förslagen tyder på att den gängse bilden av vad offentliga platser brukar innehålla är stark och att det kan vara bra med en fokuspunkt. Vatten var ett vanligt inslag på många av skisserna. Det kom samtidigt fram många kreativa idéer kring till exempel utomhusbio med sittplatser i form av sängar, skulpturer i form av sittplatser, ibland med olika integrerade funktioner som regnskydd, laddare, högtalare och planteringar. Ibland hade fontänerna också fler funktioner som pool eller isbana. Andra förslag var buskar där man får plocka bär, och möjligheten att ha djur i staden som till exempel höns på takterrasser lyftes. Även enkla men effektiva förslag som till exempel att bänkar borde placeras mitt emot varandra, gärna med ett bord mitt emellan, så att man kan prata i en större grupp, samt förslag på tak över sittplatser framfördes. Flera av förslagen fungerade både på sommaren och på vintern, till exempel fontäner som blev isbanor och isbanor som blev fotbollsplaner beroende på säsong. Många av förslagen var baserade på saker som är gratis och som många kan använda fritt, men det kom också förslag på vilka butikskedjor ungdomarna ville se längs gågatan och på torgen. Caféer och restauranger med uteservering var ett vanligt förslag, samt mataffärer.

Flera förslag fokuserade också på upplevelsen av stadsmiljön där det fanns inslag konst i form av graffiti, offentlig konst, och skulpturer.

Hur slutsatser och lärdomar tas vidare i planerings- och genomförandeprocessen: ungdomarnas behov och krav på stadsmiljön

Slutsatser som påverkar planering och anläggning av den fysiska strukturen

Eftersom ungdomar rör sig mycket till fots och med cykel i sitt närområde är det av extra vikt att olika målpunkter ligger nära varandra och är sammankopplade av stråk som också innehåller funktioner anpassade till ungdomars behov. Inslag av mindre fickparker kan vara ett sätt att möta behovet av spontant mötesplatser längs stråk i strukturen. Det är viktigt att till exempel skolan är sammankopplad med torget, parken och busshållplatsen genom aktiva stråk. Dialogen visar också att spontana mötesplatser för ungdomar uppstår vid mataffärer. Mer programmerade platser som inbjuder till aktivitet och med sittplatser kan därför placeras i direkt anslutning till handel och service.

Det finns också behov av avskilda platser där ungdomar kan vara i fred och där de till exempel kan spela musik utan att störa sin omgivning. Samtidigt är trygghetsas-

pekten viktig, om en plats är för avskild och enslig kan den uppfattas som otrygg. Som en del i att planera mötesplatser och stråk för ungdomar behövs alltså en närvaro av fler människor, både vuxna och barn. Dels för att stadsdelen inte ska bli en sovstad där endast ungdomar rör sig utomhus på kvällarna, vilket kan avskräcka andra grupper från att röra sig ute, och dels för att en befolkad stadsmiljö under dygnets alla timmar bidrar till trygghet och ett visst mått av social kontroll. Om det är många människor i rörelse i stadsdelen bidrar det, förutom till trygghet, också till en mer spännande stadsdel eftersom alla inte känner alla och oväntade situationer kan uppstå. Strukturen i den nya stadsdelen behöver alltså erbjuda lite mer avskilda platser som inte ligger mitt på de mest befolkade stråken, men som ändå kopplas samman med rörelsestråken genom stadsdelen.

Många av ungdomarna i fokusgruppen utövar idrott av olika slag, och dessutom går de ofta och tittar på varandras matcher. Idrottsplatserna runt om i området är därför viktiga mötesplatser. Detta kan utnyttjas i den nya stadsdelen där stadsmiljön kan befolkas genom att placera just idrotts- och spontanidrottsplatser centralt i strukturen. Även andra fritidsaktiviteter kan ta plats i det offentliga rummet och utgöra mötesplatser, som till exempel en scen för musik och dans. Det är viktigt att stadsdelen erbjuder aktiviteter för både tjejer och killar, och det behövs en bred variation av sätt att mötas och aktiviteter av olika intensitet i stadsmiljön.

Slutsatser som påverkar stadsdelens verksamheter och innehåll

För att passa ungdomars behov och önskemål behöver stadsdelen erbjuda platser som är öppna och gratis att vara på. Platserna bör inbjuder till aktivitet och häng. Då ungdomar rör sig mycket utomhus finns det också ett behov av mötesplatser inomhus, som bibliotek och fritidsgårdar, som är varma och har generösa öppettider. Även kommersiella platser, såsom snabbmatsrestauranger och vissa segment av butikskedjor som ungdomarna har råd att nyttja, behövs för att ge ett brett utbud.

Flera ungdomar vill i framtiden både gå på gymnasiet, och så småningom bo, i centrala Stockholm. Den nya stadsdelen behöver erbjuda ett blandat stadsliv med mycket människor, verksamheter och aktiviteter för att i någon mån kunna konkurrera med önskan om att bo i en större stad.

Slutsatser och konkreta förslag som är enkla att genomföra

Ur dialogen framkommer behov av några konkreta funktioner som gör stadsmiljön mer användbar ur ett ungdomsperspektiv. Till exempel är laddstationer för mobiltelefoner och högtalare som går att koppla upp sig på för att spela musik något som de flesta önskar sig. Dessa funktioner kan finnas vid busshållplatser och sittplatser som är naturliga uppehållsplatser i stadsmiljön. Samtidigt måste en avvägning

göras, så att andra grupper inte störs i för stor grad av till exempel högtalare. Flera ungdomar föreslog att bänkar borde placeras mitt emot varandra så att man kan sitta fler personer och vara del i samma samtal, och att bänkarna borde ha väderskydd. En ytterligare funktion som många saknade var offentliga toaletter, och flera påpekade behov papperskorgar för att stadsmiljön inte ska bli nedskräpad.

Graffitiäggar föreslogs som ett sätt att smycka stadsdelen, och som också innebär att stadens invånare, inte minst ungdomar, får möjlighet att påverka hur stadsmiljön ser ut.

De enkla aktiviteter, som till exempel ett rep i ett träd som man kan svinga sig ned i sjön med, kan bli populära mötesplatser. Inslag av vatten i den nya stadsdelen kan uppmuntra till vistelse och umgänge.

Konkreta och enkla förslag kan användas som riktlinjer eller checklistor för anläggandet av offentliga platser i genomförande- och anläggningskedet.

Uppföljning av dialogen under programarbetet

Dialogen kan följas upp med samma elevgrupper genom att till exempel låta dem ta del av planprogrammets samrådsförslag som planeras ställas ut under våren 2018. Det kan göras genom att de får en dragning av förslaget för att sedan få skriva ett formellt yttrande till kommunen. Det kan också vara ett uppföljande dialogtillfälle där de får en fördjupad uppgift att vidareutveckla eller analysera programförslaget, i någon del eller som helhet. På så vis får eleverna chans att fördjupa sitt engagemang och sin förståelse för platsen och för samhällsbyggnadsprocessen, vilket också ger än mer grundad kunskap om ungdomarnas perspektiv till det fortsatta programarbetet.

Hur fortsatt dialogarbete kan påverka planering och genomförande

Dialogarbetet visade att ungdomarna delvis hade svårt att verkligen utgå ifrån sina egna erfarenheter och behov när de fick i uppgift att rita platser som de själva skulle trivas på. Konventioner kring hur offentliga platser brukar se ut var närvarande i deras skisser. Ett sätt att nå djupare i dialogen och locka ungdomarna att se sina egna behov och önskemål som viktiga och användbara kan vara att i den fortsatta processen jobba mer konkret med frågan. Till exempel kan en grupp ungdomar få delta i framtagande, formgivning och byggande av specifika platser i den nya stadsdelen tillsammans med landskapsarkitekter, arkitekter och genomförande/anläggningspersonal från kommunen i. Detta är också ett sätt att följa upp dialogen som belyser att ungdomarnas kunskap och deltagande är ett viktigt kontinuerligt inslag i stadsbyggnadsprocessen för att den nya stadsdelen ska bli välfungerande, befolkad och trygg.

