

BARNKONSEKVENSANALYS

Campus Flemingsberg

Del 2



BARNKONSEKVENSPANALYS CAMPUS FLEMINGSBERG

På uppdrag av ByggVesta Development AB

KUND

ByggVesta Development AB

KONSULT

WSP Advisory

WSP Sverige AB

121 88 Stockholm-Globen

Besök: Arenavägen 7

Tel: +46 10 7225000

wsp.com

KONTAKTPERSONER

UPPDRAGSNAMN

BKA Campus Flemingsberg

UPPDRAGSNUMMER

10287276

FÖRFATTARE

Hanna Ljungqvist och Annika Hammarstedt

DATUM

2019-05-10

WSP Advisory

WSP Sverige AB

121 88 Stockholm-Globen

Besök: Arenavägen 7

Tel: +46 10 7225000

wsp.com



INNEHÅLL

Inledning

Metod och Kunskapsgrund

Dialog

Analys och Resultat

Rekommendationer



BARNKONSEKVENSPANALYS CAMPUS FLEMINGSBERG

På uppdrag av ByggVesta Development AB

Denna barnkonsekvensanalys är uppdelad i två delar:

- Del 1 omfattar fördjupningar inom kapitel Metod, Kunskapsgrund och Nulägesbeskrivning
- Del 2 omfattar kapitlen Dialog, Analys och Resultat samt Rekommendationer. Del 2 innehåller även en mer sammanfattad version av Metod och Kunskapsgrund

SAMMANFATTNING

WSP Advisory har på uppdrag av ByggVesta Development AB genomfört en barnkonsekvensanalys över planområde Campus Flemingsberg. Syftet är att inkludera barnperspektivet och barnens egna perspektiv i utvecklingen av området.

Följande moment har genomförts för att utreda nuläget för barn i området för planen:

- Platsbesök
- Intervjuer med barn och unga
- Intervjuer med förskolepersonal
- Inläsning av dialogmaterial
- Kartläggning av områdets förutsättningar

På en övergripande nivå har tre viktiga aspekter identifierats när det kommer till utformning av ytor för barn. Dessa är att barn uppskattar och mår bra av miljöer som är varierade, komplicerade och som tillåter och stimulerar nyfikenhet. Det är därför viktigt att bevara, utveckla och tillgängliggöra de naturliga miljöer och den topografi som finns i området idag för att kunna skapa lekfulla och stimulerande miljöer för barn.

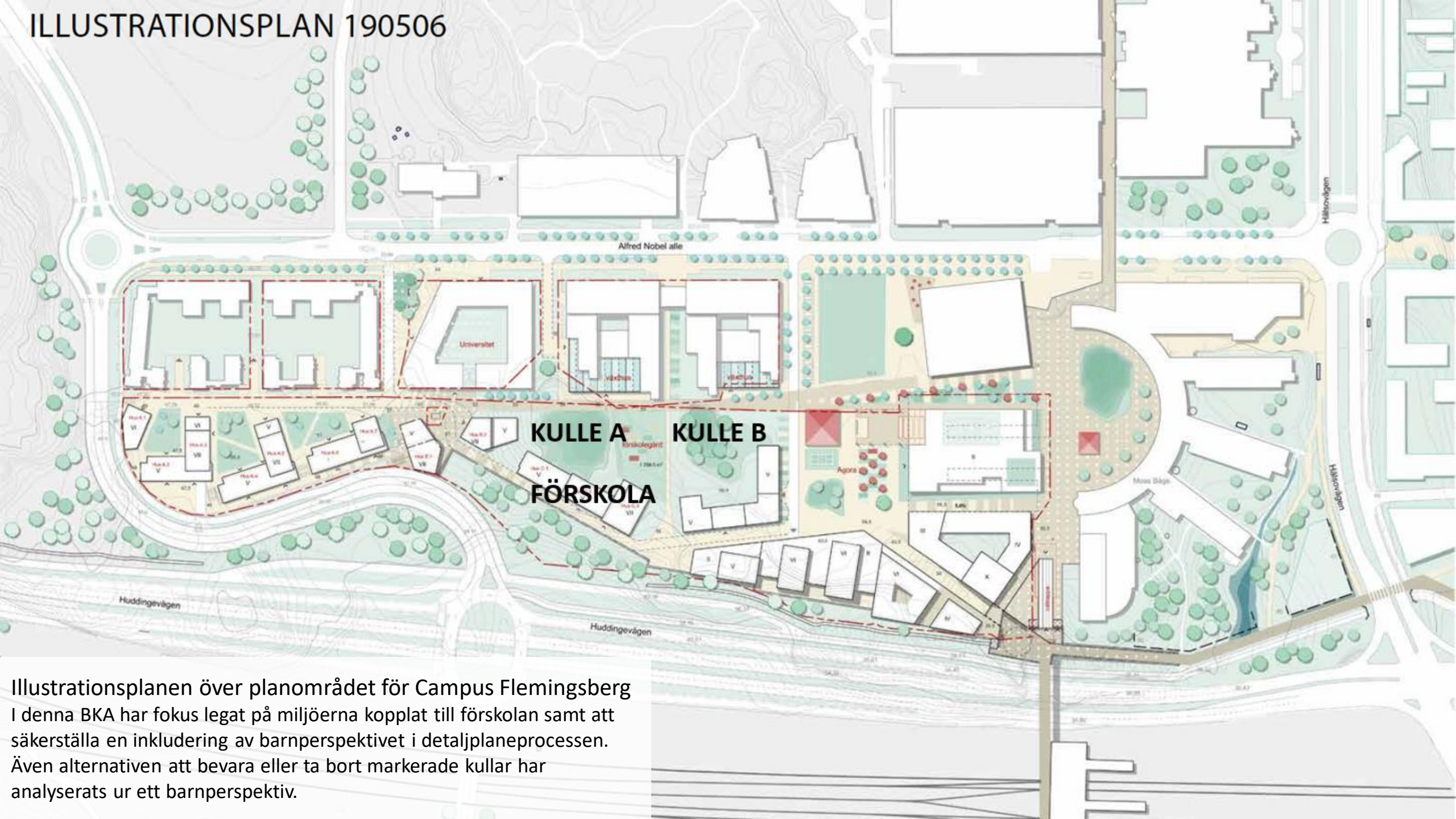
OM PROJEKTET

I området Campus Flemingsberg planerar **ByggVesta Development AB** att bygga cirka 500 lägenheter, vilket innebär en förväntad inflytt på ca 800-1000 personer. Den 20 juni 2018 fattade kommunstyrelsen beslut om att ge planuppdrag för detaljplanen.

Planen innebär en tät stadsdel inom universitetsområdet med forskning- och universitetsverksamhet, bostäder samt en del lokaler. Lokalerna är planerade att främst vara lokaliserade i bottenvåningarna. Det planeras även för en förskola inom området för ca 80–100 barn. Denna barnkonsekvensanalys fokuserar till stor del på miljöerna kopplat till den planerade förskolan.



ILLUSTRATIONSPLAN 190506



Illustrationsplanen över planområdet för Campus Flemingsberg
I denna BKA har fokus legat på miljöerna kopplat till förskolan samt att
säkerställa en inkludering av barnperspektivet i detaljplaneprocessen.
Även alternativen att bevara eller ta bort markerade kullar har
analyserats ur ett barnperspektiv.

METOD & KUNSKAPSGRUND



METOD

Mer utförliga texter finns i del 1, kapitel 3

Barnperspektivet kan delas i två olika perspektiv: Barnperspektivet, när vuxna tolkar barnens bästa, och barnens perspektiv som uttrycks direkt av barnen själva. Denna utredning behandlar planförslaget ur både barnens perspektiv och ur ett barnperspektiv.

Processen att utföra en barnkonsekvensanalys medför att flera olika metoder har använts. Utgångspunkten i analysen har varit Huddinge kommuns riktlinjer för barnkonsekvensanalys.

Följande moment har genomförts för att utreda nuläget för barn i området för planen:

- Platsbesök
- Intervjuer med barn och lärare/pedagoger
- Inläsning av dialogmaterial
- Kartläggning av områdets förutsättningar

Konsekvensbedömningen är baserad på hur väl barns fysiska såväl som sociala behov är tillfredsställda i förslaget. Utöver detta ges rekommendationer till kommande planarbete.



Övergripande fokus i barnkonsekvensanalysen är på aspekterna **trygghet, barriärer** och **hälsa och välmående** med utgångspunkten hur barnen får ta plats i området.



BARRIÄRER



TRYGGHET



HÄLSA OCH VÄLMÅENDE



”Barns erfarenheter kommuniceras bäst genom metoder som tillåter att de vistas på platsen de ska berätta om, att det baseras på ett kreativt och berättande angreppssätt där barnen kan utgå ifrån sina erfarenheter som ofta är konkreta, och omtänksamma på det sättet att de också inkluderar tankar om var mormor ska sitta och fåglarna sova.” (de Laval 2014:46 - 48)

METOD

Huddinge kommuns checklista och riktlinjer för Barnkonsekvensanalys har inkluderats i analysen. Checklistan för Barnkonsekvensanalys återfinns till höger på sidan och skall kontinuerligt användas under projektets gång i syfte att utvärdera och inkludera barnperspektivet i hela processen.

I slutet på rapporten återkommer listan, då delvis ifylld, i syfte att fortsätta att inkludera perspektivet under processens gång. Listan bör uppdateras, utvärderas och fyllas i under hela projektet för säkerställandet av inkludering av barnperspektivet i alla steg av projektet.

CHECKLISTA BARNKONSEKVENSPANALYS

Vilka konsekvenser får projektet för unga?

Berörs barns hälsa, tillgången till rekreationsområden, boendemiljön, särskilda behov? För vilka barn blir det sämre? Vilka får det bättre?

Är förslaget ett steg mot en barnvänligare stad?

Uppfyller planen kraven i 2–3 kapitlet i plan- och bygglagen avseende tillgång till friytor, goda sociala livsmiljöer med mera?

Hur berörs motstående intressen av att barnens intressen särskilt beaktas?

Har barnen fått lämna synpunkter? Vilka barn, på vilket sätt? Vilken hänsyn har tagits till barnens synpunkter?

Vilka kompenserande eller förbättrande insatser kan göras?

Är faktaunderlaget tillräckligt eller behövs ytterligare underlag?

Hur ser förslagen till förändring ut i förhållande till den kunskap som kom fram under inventeringen?

Vilka avvägningar och ställningstaganden har gjorts under projektets gång?

Vilka önskade insatser och åtgärder kvarstår?

KUNSKAPSGRUND

Mer utförliga texter finns i del 1, kapitel 4

BARNKONVENTIONEN

Sverige ratificerade 1990 FN:s konvention om barnets rättigheter, barnkonventionen. Barnkonventionen innehåller rättigheter som varje barn har och gäller alla upp till 18 år som bor eller vistas i ett land oavsett legal status. Regeringen har lämnat förslag om att göra Barnkonventionen till svensk lag, vilket föreslås träda i kraft den 1 januari 2020.

Barnkonventionen innehåller totalt 54 artiklar som tillsammans utgör en helhet. Av dessa finns fyra mer grundläggande och vägledande principer som alltid ska beaktas när det handlar om frågor som rör barn, vilka kan ses i figuren nedan.



Figur över de fyra grundläggande principerna i Barnkonventionen

ATT INKLUDERA BARN OCH UNGA I PLANERINGEN

Att barn får sin röst hörd i frågor som berör dem är en del i de grundläggande artiklarna i barnkonventionen (Unicef n.d.). Det är dock inte alltid självklart hur barn och unga ska inkluderas i planeringsprocessen. Yngre barn kan exempelvis ha svårt att läsa kartor och diskutera i generella termer. Metoder och tillvägagångssätt måste anpassas utefter barnens ålder men också den specifika gruppen, frågeställningen och situationen.

BARNETS PERSPEKTIV OCH BARNPERSPEKTIV

Barnets perspektiv speglar en utsaga från ett barn. För att kunna uttala sig om barnets perspektiv krävs att barnet själv har fått säga sin mening. Barnperspektiv är när vuxna strävar efter att förstå barnets perspektiv och vidtar åtgärder som de bedömer vara till barnets bästa. Barnperspektivet kan inrymma barnets perspektiv men behöver inte göra det.

KUNSKAPSGRUND

Mer utförliga texter finns i del 1, kapitel 4

MILJÖER FÖR BARN OCH UNGA

Barn och unga har olika behov och förutsättningar. Vid utveckling av miljöer för barn och unga bör därför hänsyn tas till att olika grupper och individer inte uppfattar sin omgivning på samma sätt. Barns behov skiljer sig också åt mellan olika åldersgrupper och på individnivå. För att skapa en stimulerande miljö för fler personer bör miljöer vara varierande och stimulera olika sinnen och behov. Vidare läser barn av omkringliggande miljöer och en sliten fysisk miljö medför en ökad otrygghet för barn jämfört med en väl omhändertagen offentlig miljö. Offentliga miljöer bör innehålla en variation av uttryck och vara väl omhändertagna vilket skapar möjligheter för möten mellan generationsgränserna.

I barns utemiljö är det lämpligt med en ljudnivå om högst 50 dBA på de delar som är för lek, reaktion och pedagogisk verksamhet, samt att ha god tillgång till skugga och dagsljus.

”Vi har en tendens till att ta goda utemiljöer för barn som en självklarhet i Sverige vilket gör att både föräldrar och planerare underskattar vad som sker om inte barns rätt till goda miljöer värnas i planeringen. För att staden ska fungera som en bra miljö för barn så krävs det att de får tillgång till den och att det finns platser som inrymmer dem.”

(de Laval 2014:49)

HÄLSA OCH VÄLMÅENDE

Utomhusmiljöer och grönska är viktiga aspekter för barn och unga, inte minst ur ett hälsoperspektiv. Det kan därför vara bra att inkludera barnperspektivet vid utformning och förvaltning av grönområden.

Alla barn har rätt till lek i en stimulerande och trygg miljö. Leken är viktig för barnets sociala, motoriska och mentala utveckling. Att utomhuslek är hälsofrämjande är väldokumenterat. Varierade miljöer tilltalar fantasin och ger olika sinnesupplevelser. Forskning visar att barn som har tillgång till lek i gröna miljöer är friskare, mer stresståliga och mindre allergi- och infektionskänsliga.

Vidare är närhet en viktig komponent ur ett barnperspektiv, då barn leker i den närmaste omgivningen oavsett om miljön är avsedd för lek eller inte. Ett riktvärde, enligt Huddinge kommun, bör vara att i barnrika områden ska de flesta nå en kommunal lekplats inom 500 meter från sin bostad. Det är viktigt att barn har tillgång till grönområden och naturmark, inte bara under skoltid, utan också kopplat till sitt närområde och hem.

Forskning visar att den totala storleken på friytan helst bör överstiga 3000 m². En annan utgångspunkt för friytan kan vara 40 m² per barn i förskolan (Boverket, 2018a).

KUNSKAPSGRUND

Mer utförliga texter finns i del 1, kapitel 4

BARRIÄRER

Flemingsberg delas upp i två delar av järnvägsspåret och bilvägar. Dessa skapar en barriär genom Flemingsberg, både en fysisk och en psykisk. Att Flemingsberg upplevs som två delar, Flemingsberg och Visättra skapar en social barriär inom Flemingsberg och delar upp befolkningen. I Utvecklingsprogrammet för Flemingsbergs centrum (2018) står det följande om hur området påverkas av barriäreffekterna och hur utvecklingen bör ske för att överbygga dessa effekter:

”För att utveckla en långsiktigt hållbar stadskärna finns även ett behov av att överbygga såväl fysiska som sociala barriärer både inom stadskärnan och mellan stadskärnan och dess omland. Idag utgör större vägar och järnvägen fysiska barriärer som gör det svårt för fotgängare att passera centrala delar.

Det finns även stora sociala barriärer mellan boende och verksamma inom stadskärnan samt mellan invånare inom kärnan och i dess omland.

Det saknas gemensamma mötesplatser samt ett samlande centrum dit alla har en anledning att ta sig. Andra utmaningar i den fysiska miljön är svår topografi, buller, brist på parkeringar, en storskalighet i befintliga institutionernas byggnader samt avsaknad av vattenytor.”

(Stockholms läns landsting et.al. 2018:16)

TRYGGHET

Trygghet handlar om upplevelsen och känslan av hur det är att vistas på en plats. Hos barn och unga kan flera faktorer påverka upplevelsen av trygghet. Parametrar som bidrar till ökad otrygghet kan exempelvis vara slitna offentliga ytor, dålig belysning, stökig och skräpig miljö, dålig orienterbarhet, nya och främmande inslag eller människor som bryter mot sociala normer och beter sig annorlunda.

Upplevelsen av otrygghet är ofta sammankopplad med en viss plats, känslan kan komma från egna erfarenheter, andra erfarenheter, rykten, personliga relationer eller inlärd föreställningar. Generellt upplevs en plats mer otrygg när det är mörkt ute och om platser är ödsliga. När det kommer till trygghet i den byggda miljön och stadens rum är orienterbarhet och god översikt en viktig del. Att kunna hitta och orientera sig i den byggda miljön samtidigt som man ser vilka som rör sig i rummet och vad som finns där ökar tryggheten. En struktur med kvarter som går att särskilja från varandra med en variation av bebyggelsehöjder, färgsättning och detaljer ökar också orienterbarheten, identitet och därmed tryggheten.

Det är viktigt att barn känner sig trygga nära entréer och uteplatser där det finns närhet till vuxna. Längre bort från entréer lämpar sig aktiviteter som domineras av rörelse och dynamik. Allra längst bort lämpar sig platser där barn kan skapa egna världar med hjälp av och i vegetation.

DIALOG

wsp



FÖRSKOLEDIALOG

Den 28 juni 2019 genomfördes dialog på Förskola Sesam i Flemingsberg, sex stycken barn i åldern 5-6 år och två pedagoger deltog. Dialogen med barnen genomfördes gruppvis utan pedagogernas medverkande. Dessa intervjuades istället i ett senare skede.

Barnen fick måla och berätta om deras upplevelser, samt var och hur de gillar att leka. De fick också berätta om saker de saknar i området, och vad de önskar skulle finnas. Vi använde oss av en spelplan med olika teman där barnen ritade deras synpunkter och idéer samtidigt som vi antecknade.

Pedagogerna fick också berätta utifrån deras perspektiv om viktiga värden och hur barnen idag leker/använder området samt vilka lekfunktioner som uppskattas och vilka som inte uppskattas.

Efter workshopen gjordes en mindre inventering av Flemingsbergsparken. Vid besöket fördes ett samtal en pedagog från en närliggande förskola kring hur de använder den nya parken, deras egna förskolegård och vad som är bra att tänka på vid utformning av en förskolegård.

Utifrån dialogen med barnen och pedagoger identifierades tre teman kopplat till vad som är bra att tänka på vid utformning av förskolegårdar, dessa var: **variation**, **nyfikenhet** och **komplicerat**.

På nästföljande sida presenteras spelplanen som användes vid dialogen med barnen på förskolan.

VARIATION

NYFIKENHET

KOMPLICERAT

BARNENS SYNPUNKTER

RESULTAT



DÅLIGA PLATSER

En flicka berättade att hon inte gillar att leka i parker där det finns mycket skräp och hon ogillar därför att vara där, ”i parker är det jättemycket skräp”.

- Skräpiga platser

BRA PLATSER OCH LEK

Förskolebarnen berättade om flera olika aktiviteter som de gillar:

LEK

- Kurragömma
- Gungor där flera får plats
- Klätterställning
- Lekställningar
- Bollek
- Ruschkana
- Studsmatta
- Simbassäng
- Vattenlek

NATUR

- Vara i naturen och leka
- Grilla
- Picknick
- Camping, kunna tälta och grilla
- Klättra i naturen på kullar och sånt

ÖNSKA

Generellt sett önskade sig inte barnen så mycket. Några önskade sig plaskdamm då närheten till en badplats saknas. Flera av barnen ville ha studsmatta och en flicka önskade sig färgglada miljöer och lekställningar. Dansbana för att kunna dansa, för att ”det fanns i andra Flemingsberg” och en pojke ville ha ett Leos lekland.

- Vattenlek
- Studsmatta
- Dansbana
- Färgglada miljöer
- Leos lekland

TIPS FRÅN PEDAGOGER

Nedan redovisas en sammanfattning av intervjun med pedagogerna

VARIATION

Pedagogerna berättar att det finns för lite variation på de flesta förskolegårdar och jämför också med den nya parken i Flemingsberg. De menar att det behöver exempelvis finnas en stor ruschkana och en liten ruschkana. När det bara finns en ruschkana eller en klätterställning, som i den nya parken, blir det kö och barnen tappar intresse samt det blir svårt att hålla barnen i samlad grupp.

Genom att erbjuda lek i olika skalor för varierande åldrar stimuleras alla barn och leken kan bli varierad och utmanande. Det är viktigt att erbjuda mer komplicerad lek som fungerar för yngre och äldre barn som är i samma grupp. Ett exempel är att ha både en brantare och en mindre brant ruschkana.

MATERIAL

Pedagogerna lyfter också vikten av att tänka på materialvalet när man ska planera utemiljön för barn. De vittnar om att idag är plast populärt val av material i barnens utemiljöer vilket kan vara ett problem då plast lätt blir isigt och halt. Pedagogerna tipsar därför om att använda mer naturliga material i varierande form, exempelvis rep som inte blir lika isigt. Pedagogerna efterfrågade också mjukare material under exempelvis gungor så barn inte landar hårt. Det är också ett tips vid utveckling av kullar, att ha gärna kvar kullarna, men kom ihåg att tänka på säkerheten och se till att barn landar mjukt.

RUMSLIGHET OCH UTMANANDE

Rum i rummet, med det menas att skapa olika rum i den fysiska miljön som är varierande och passar barn i olika ålder. Olika typer av rum väcker nyfiken att upptäcka saker vidare och stimulerar lekfullheten.

Pedagogerna påminner om att det är bra om det inte är så stora öppna ytor för barnen. Det gör det svårt att hålla barngruppen samlad, vilket är ett problem idag när de besöker den nya Flemingsbergsparken. De säger att barnen kan springa iväg då parken saknar inhängning och rumslighet.

Det är viktigt att utmana barnen i den fysiska miljön, barn gillar komplicerade saker, där de får möjlighet att upptäcka nya saker och former samt saker som redan finns i den fysiska miljön som sten, träd etc.

SOL OCH SKUGGA

Planterade träd tar lång tid innan de skuggar ordentligt, enstaka träd är bra men skapar inte fullgoda skuggytor. Det behövs flera träd för att skapa bra skuggplatser. Pedagogerna refererar till den nya parken som saknar skuggplatser för barnen när de leker i parken. En pedagog berättar att på deras nya förskola fick de bygga om den nygjorda utemiljön för att det inte fanns tillfredsställande skuggplatser för barnen.

”Kom ihåg skuggplatser,
gärna mycket skugga”
- Pedagog

"Viktigt att utmana barnen genom varierade, komplexa miljöer som väcker nyfikenhet, som både äldre och yngre barn intresserar sig för..."

- Pedagog

"Jag gillar att leka på lekplatsen med en båt"

- Pojke 5 år

"Jag älskar snabba gungor - snabbt upp i himlen"

- Flicka 6 år

"I parkerna finns det jättemycket skräp, jag gillar inte det."

- Flicka 6 år

"Vi fick bygga om på vår förskolegård för att det var för få skuggplatser..."

- Pedagog

"Inte så stora berg, då blir jag rädd"

- Flicka 5 år

VARIATION - NYFIKENHET - KOMPLICERAT

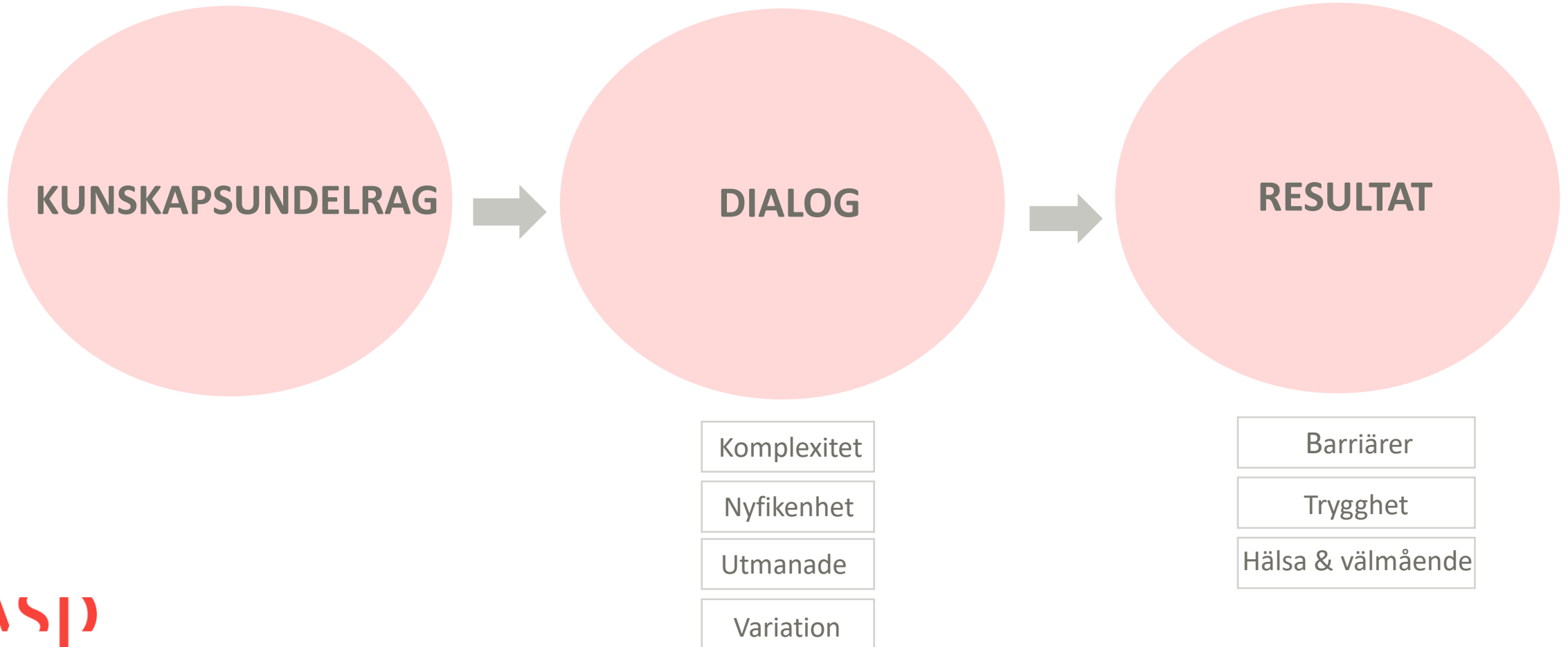


ANALYS OCH RESULTAT



ANALYS OCH RESULTAT

I detta kapitel redovisas analys och resultat med utgångspunkt i teori samt dialogen utifrån temana **Barriärer, Trygghet** och **Hälsa och välmående** samt en fördjupande del om **Variation**.



ANALYS SOLSTUDIE

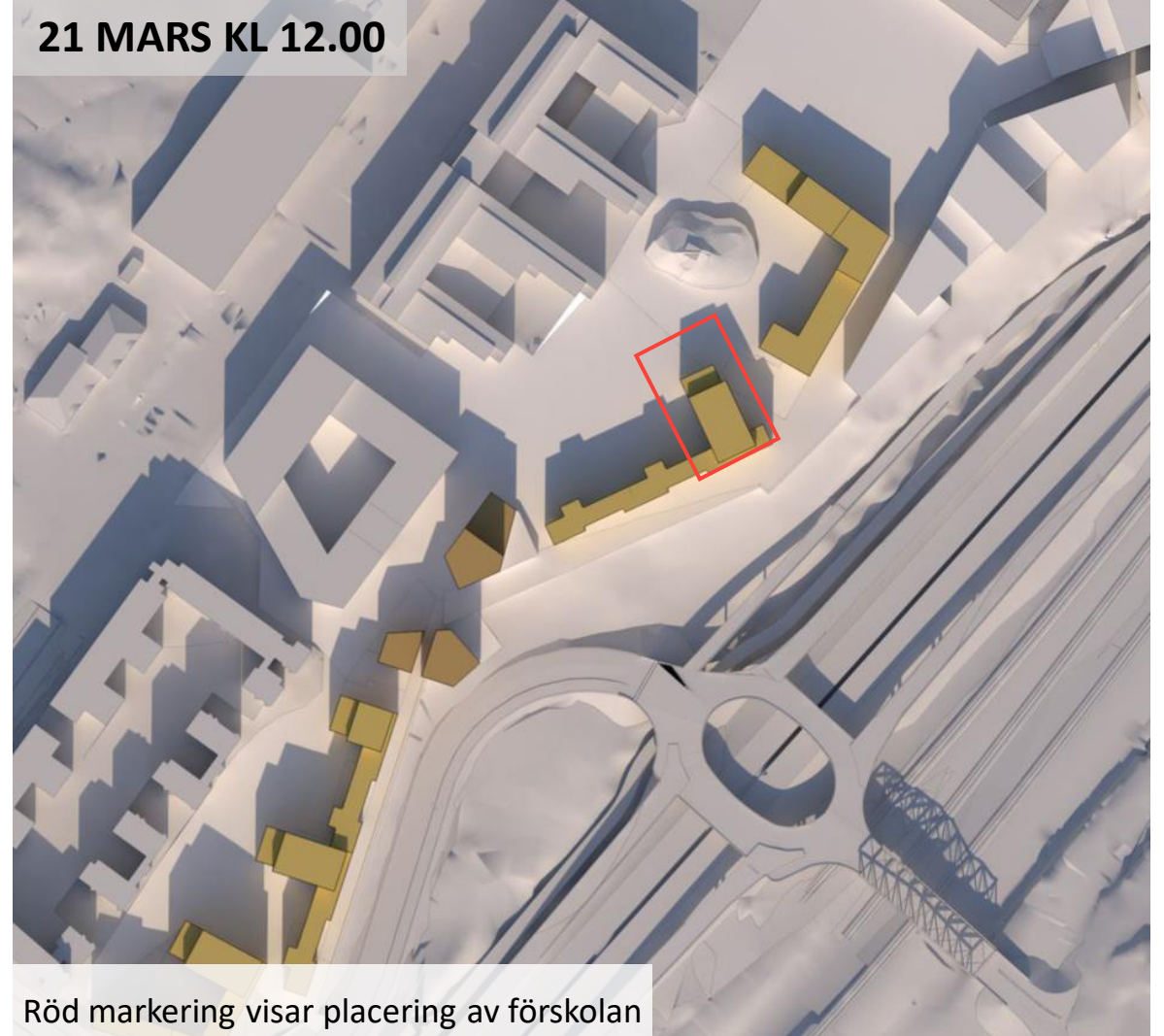
SOLSTUDIE

EN solstudie genomfördes februari 2019. På nästkommande sida redovisas samma solstudie som kan ses till höger, för mars månad, samt en motsvarande som representerar ljusförhållandena för juni månad. Dessa visar båda att delar av förskolebyggnaden inte har något direkt ljusinsläpp. Detta medför att extra fokus bör läggas på att säkerställa en ljus och tillfredsställande inomhusmiljö i dessa lägen.

Delar av förskolegården är också belägen i skugga under båda studietillfällena. Det bör därför säkerställas att gården även har ytor med tillgång till solljus för att säkerställa goda och varierande förhållanden på gården.

För att kunna säkerställa att förskolegården och inomhusmiljön har fullgoda sol- och skuggförhållanden rekommenderas en mer detaljerad solstudie som även innefattar vintermånaderna.

21 MARS KL 12.00



Röd markering visar placering av förskolan

SOLSTUIDE

21 MARS KL 12.00



Röd markering visar placering av förskolan

21 JUNI KL 12.00



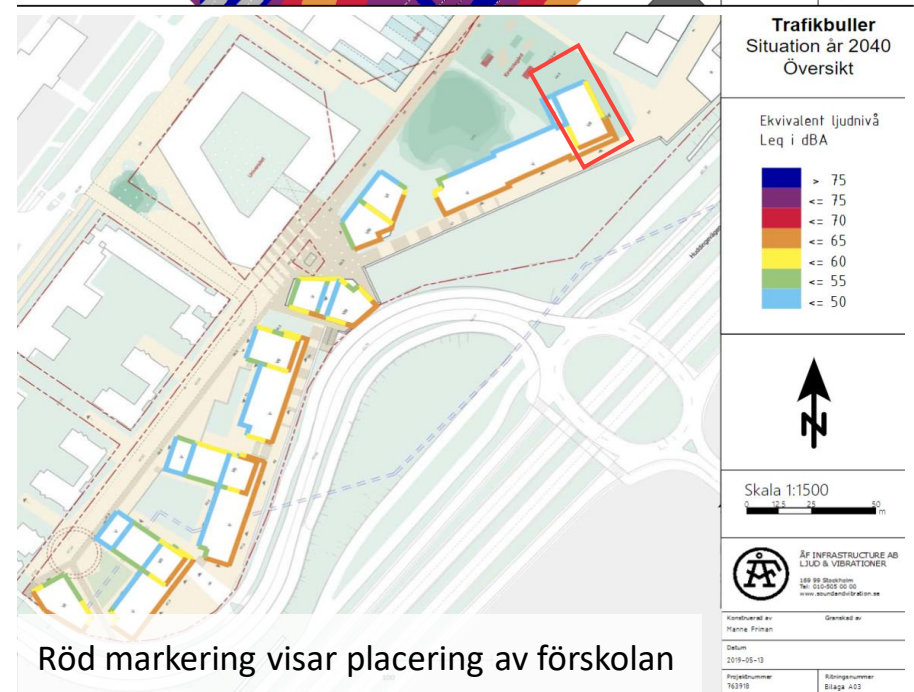
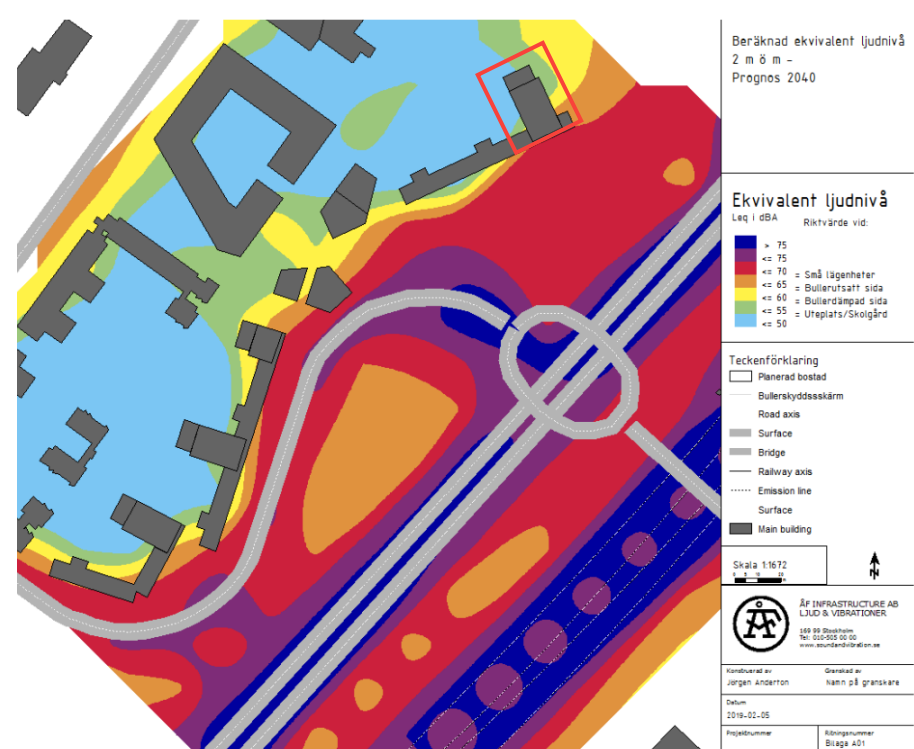
Ljusstudie februari 2019

ANALYS LJUDNIVÅ OCH TRAFIKBULLERSTUDIE

LJUDNIVÅ OCH TRAFIKBULLER

Goda ljudförhållanden bör tillskapas i området. Det är önskvärt att en ljudnivå om högst 50 dBA (ekvivalentnivå dagtid) på de delar av förskolegården som är ämnade för lek, reaktion och pedagogisk verksamhet (Boverket, 2015).

Enligt förslaget klarar planen ljudnivåerna på delar av förskolebyggnaden och nästan hela förskolegården. Vegetation och varierad fysisk utemiljö med byggda inslag kan ytterligare förbättra ljudförhållandena på gården.



Röd markering visar placering av förskolan

RESULTAT

Nedan redovisas en sammanställning av resultatet från förskole dialogen. Detta är indelat utefter de tre identifierade behoven.

VARIATION

Vid utvecklingen av barns utemiljöer i Campus Flemingsberg är det viktigt att säkerställa en variationsrik miljö. Säkerställ att det finns något för alla åldrar – små som stora barn i förskoleålder, som en av pedagogerna påpekade. Pedagogerna önskar en variationsrik utemiljö som skapar möjligheter för barn att utföra olika lekaktiviteter såsom kurragömma, klätterställning, gunga eller springa upp och ner från en kulle, vilket även de intervjuade barnen gillade.

Variation betyder inte bara addera att addera värden, utan också att bevara befintliga miljöer som kullar, stenar och vegetation. Genom att addera nya värden och bevara befintliga kan en variationsrik utemiljö som barn gillar skapas.

NYFIKENHET

Detaljer i en variationsrik utemiljö skapar en nyfikenhet hos barn och en ökad kreativitet. Ett av barnen önskade mer färg i området, vilket skapar nyfikenhet och lusten att utforska.

Genom att ha olika rum i utemiljön som barn kan upptäcka kan en nyfikenhet att utforska miljön vidare väckas. Pedagogerna menar att detta är något som den nya parken saknar då den är alldeles för öppen.

Nyfikenhet kan komma med risker, vilket delvis kan vara bra för barnens utveckling. Det är därför viktigt att säkerställa att barn kan ramla men att de landar mjukt. En av pedagogerna säger att de gärna vill ha kullar, så länge barnen landar mjukt.

KOMPLICERAT

Barn gillar komplicerade miljöer menar pedagogerna. De vill erbjuda mer komplicerad lek för barn, att det finns en liten ruschkana för de små och en större ruschkana för de äldre barnen. Det är viktigt att utmana barnen i den fysiska miljön, där de får möjlighet att upptäcka nya saker och former samt detaljer som redan finns i den fysiska miljön som sten, träd etc. Därför är det viktigt att bevara gröna naturliga miljöer som träd, stenar och kullar. Men också addera mer avancerade lekställningar som barnen gillar, ett av barnen gillade en båt som finns vi annan lekplats, mer sånt önskar han.



FÖRDJUPNING: VARIERAD MILJÖ

I området finns det goda möjligheter att skapa en varierande utemiljö med ytor bestående av varierande topografi och material. I och med att det finns både grönt och sten/kullar i området finns det möjlighet att bevara terräng och skapa plats för naturlig lek. Samtidigt som det finns möjlighet att programmera ytor som skapar en mer ordnad lek. Det gäller att skapa miljöer som stimulerar och väcker nyfikenhet hos barn – programmerade och oprogrammerade ytor som kopplar till varandra och utmanar barnen.

Kullarna som finns i området ger goda förutsättningar att lyckas med att skapa en varierande miljö. Agora Studie 190506 visar hur man kan arbeta med att tillgängliggöra kullarna. I masshanteringens förslag visas det en bergkant mot gården som gör att förskolegården blir mindre, där kan man istället arbeta in berget till att bli en del av gården.

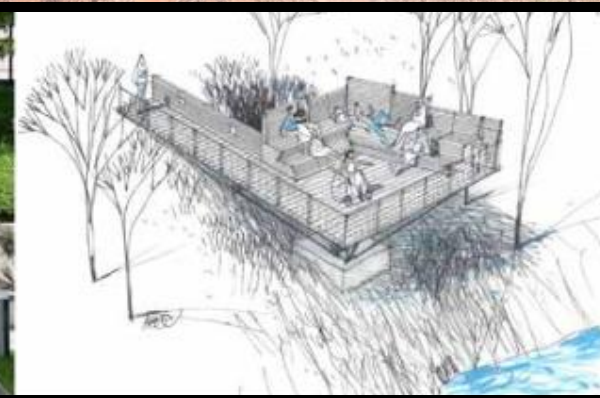
Det är skillnad att skapa förskolegård och att skapa ytor för lek utanför förskola. Ytan utanför förskolan måste fungera för barn i olika åldrar – yngre som äldre barn. Vid utveckling av ytan utanför skolan är det viktigt att inkludera barn och unga, medan det vid utveckling av förskolegården bör inkludera pedagogerna för den åldersgruppen som ska vara i förskolan.

”Ett bra lek område ska erbjuda en varierad och spännande miljö med möjlighet till olika sinnesupplevelser. Genom en målmedveten planering nås en större variation av lekplatsernas utbud av karaktärer och innehåll. Det är önskvärt att varje lekplats får en egen speciell identitet.” [...] Småbarnsföräldrar som lever sina liv i närmiljön har stort behov av sociala kontaktpunkter och trivsamma miljöer medför att det känns trevligt att stanna längre på platsen. Att det finns sittplatser vid lekplatsen är mycket viktigt för att vuxna ska kunna möta andra vuxna. En vacker, gestaltad miljö visar att platsen är omhändertagen och viktig.”

(Huddinge kommun 2013, s6)



sittplatser som en del av terräng/landskap



platser på kullarna



BARRIÄRER

Denna aspekt inkluderar frågor kring sociala och fysiska barriärer och hur kopplingar i Flemingsberg kan förstärkas.

Flemingsberg är uppdelat i olika områden och vid platsbesöket identifierades flera fysiska barriärer, främst i form av vägar som förstärker uppdelningen. Vid tillskapande av målpunkter för barn och för att minska barriärerna är det viktigt att analysera Flemingsberg som en helhet och inte bara titta på detaljplaneområdet. För att lyckas tillskapa en bra helhet är det viktigt att inte konkurrera ut andra målpunkter i Flemingsberg utan istället komplettera med nya målpunkter av en annan typ i området. De fysiska barriärerna behöver beaktas då de delar upp olika områden, vilket medför att vissa delar av Flemingsberg är mindre tillgängliga än andra. Det är då viktigt att säkerställa att det är enkelt att ta sig till och omkring området för att öka tillgängligheten.

I Utvecklingsprogrammet för Flemingsbergs (2018) står det om hur området påverkas av barriäreffekterna och hur utvecklingen bör ske för att överbrygga dessa effekter. Programmet visar på att det är viktigt att skapa gemensamma mötesplatser dit alla har en anledning att gå, men också att intuitionernas storskalighet måste hanteras. En målpunkt som finns på andra sidan av Hälsovägen är Flemingsbergsparken. En liknande mötesplats, men med en annan programmering, bör planeras i området för att också attrahera barn och unga från andra områden, så att även barnen som bor på andra sidan spåren känner sig välkomna i området.

Det är därför viktigt att komplettera med nya mötesplatser i Campus Flemingsberg, så att barn, unga och förskoleklasser från andra områden får en anledning att besöka det nya området. Att addera bostäder kan ge positiva effekter för det befintliga området då det ger mer liv hela dygnet, året om, även när Campus är stängt. Om bebyggelsen blir för storskalig, utan en mänsklig skala, kan dock barriärer förstärkas och platserna mellan husen upplevas som otrygga. För barn kommer det storskaliga upplevas än mer påtagligt. Det är därför viktigt att skalan bryts ner på olika sätt, till exempel genom bearbetade detaljer och entréer i en mindre skala.

”Det saknas gemensamma mötesplatser samt ett samlande centrum dit alla har en anledning att ta sig. Andra utmaningar i den fysiska miljön är svår topografi, buller, brist på parkeringar, en storskalighet i befintliga institutionernas byggnader samt avsaknad av vattenytor.”

- Stockholms läns landsting et.al. 2018:16



TRYGGHET

Aspekten trygghet inkluderar frågor som möjliggör för barn och unga att röra sig fritt i närområdet utan att känna sig otrygga eller rädda. Forskning visar att faktorer som bidrar till ökad otrygghet är bland annat dålig belysning, stökig och skräpig miljö, låg orienterbarhet och dålig överblickbarhet. Detta bekräftas i förskoledialogen då barnen inte vill leka i parker/platser där det är skräpigt. Vidare medför publika och öppna verksamheter med fönster mot gaturummet en ökad upplevelse av trygghet. Även öppna bostadsgårdar som är sammankopplade med gatan utanför kan bidra till en ökad trygghetskänsla i den offentliga miljön. Stängda innegårdar skapar istället trygghet för den som vistas på gården då det är en avgränsad och kontrollerad yta. En av de intervjuade förskolepedagogerna önskar att ha mindre skala på de öppna delarna i parken, de önskar mer inhängande ytor eller tydligare rum i rummet, för att lättare kunna hålla barngruppen samlad.

Flemingsbergs storskalighet yttrar sig även i planområdet. Det är viktigt att tänka på orienterbarheten i området i barnögonhöjd. En viktig del är att kunna se vilka som rör sig i rummet och samtidigt kunna orientera sig i den byggda miljön. Att inkludera smitvägar och tillskapa rumslighet av mindre skala kan bidra till en ökad trygghet i barnens närmiljö.

Att tänka på vid utformning av platser där barn kommer vistas är att barn känner sig tryggast vid entréer och uteplatser, i sin närmiljö där det är mycket liv och rörelse. Att skapa ytor för barn i alla åldrar möjliggör för interaktion mellan olika åldersgrupper och bidrar till ökad aktivitet och därmed ökad trygghet. Det är dock viktigt att det finns en tydlighet och viss uppdelning mellan olika aktiviteter så att exempelvis inte en grupp av ungdomar tar över lekområdet.



HÄLSA OCH VÄLMÅENDE

Aspekten hälsa och välmående innefattar frågor som ljusförhållanden, bullerförhållanden, tillgång till grönområden, orienterbarhet och möjlighet till spontanlek. Forskning visar att barn som har tillgång till lek i gröna miljöer är friskare, mer stresståliga och mindre allergi- och infektionskänsliga. Genom att skapa utmanade och spännande topografier skapas det möjligheter till aktiv lek för och främjar att barnen rör på sig och utvecklas motorisk. I planområdet finns det varierade höjdskillnader som kan tillvaratas för att främja barns hälsa.

I Huddinge kommuns kartläggning framgår att barn ska erbjudas spännande och varierade miljöer som gör att barn får olika sinnesupplevelser. En av de intervjuade förskolepedagogerna berättar att barnen gillar att springa upp och ner för kullarna, det blir en naturlig mötesplats för dem. Genom att skapa fysiska utmaningar i form av exempelvis trappor, ramper och murar samt utsiktsplatser etc, så skapas olika höjder som stimulerar och bjuder in till rörelse och lek. Vegetationen skapar också förutsättningar för lek. Täta buskar och planteringar är viktiga platser för barn där de kan skapa sina egna världar.

För att barn ska få tillräckligt med yta att röra sig på och möjlighet till varierande sinnesupplevelser rekommenderas det att följa Boverkets riktlinjer med 40kvm friyta per barn i förskolan samt en totalyta på minst 3000 kvm. Det är också viktigt att säkerställa bra dagsljus och möjligheter för skugga. Som alla intervjuade pedagoger påpekade behövs det bra skuggförhållanden på gårdar och i parker. Denna aspekt är ytterst viktig att ta hänsyn till tidigt i processen för att kunna bevara större träd och andra skuggbildande element som redan finns i området och skapar skuggytor. Resultatet kan annars bli att det krävs kostsamma ombyggnationer för att åstadkomma skugga, något som en av pedagogerna vittnade om.

Vidare bör mötesplatser utöver förskolegården tillkomma i området då barn av olika ålder kan förväntas flytta in. Dessa bör vara i varierande skala och utformning, både i form av anordnade ytor som till exempel en lekplats, men även ytor för fri lek i till exempel ett skogsområde.

BARNCHECKLISTA

Barnchecklistan till höger är densamma som presenterades i början av rapporten. Vi börjat fylla i checklistan i samband med framtagandet av denna analys. Vi rekommenderar att denna kontinuerligt fylls i och uppdateras under projektets gång för att säkerställa en inkludering av barnperspektivet i hela processen.



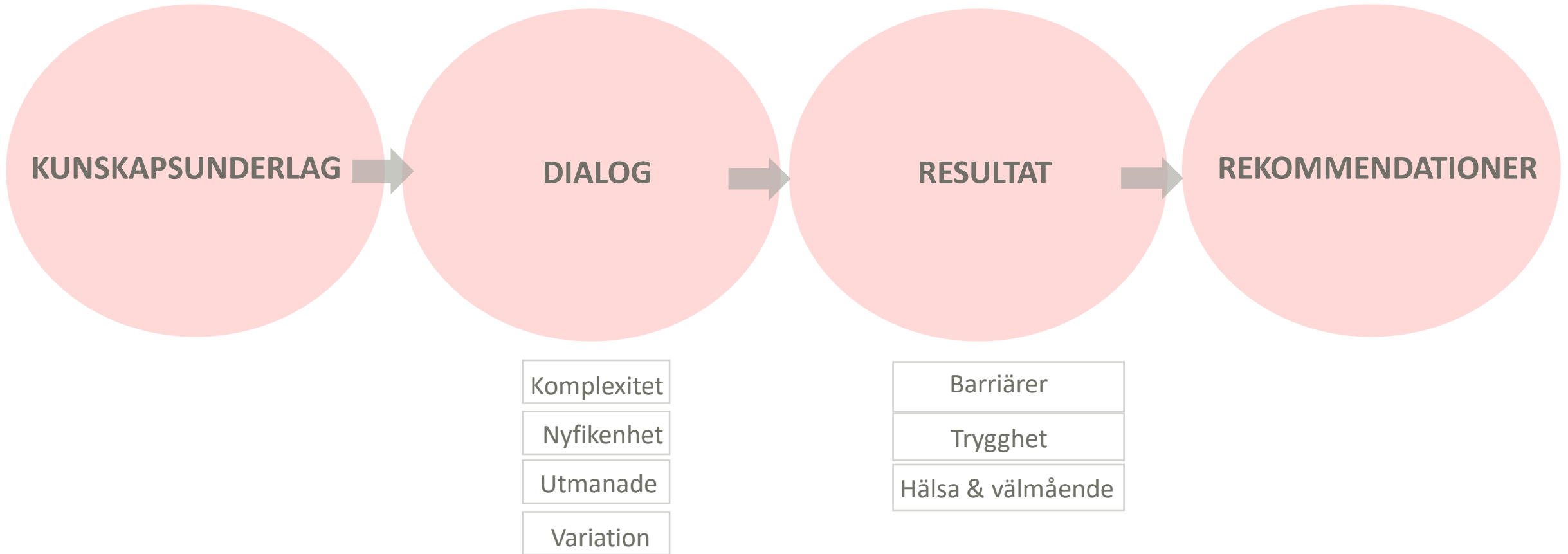
CHECKLISTA BARNKONSEKVENSPANALYS	KOMMENTAR
Vilka konsekvenser får projektet för unga?	Positiv inverkan
Berörs barns hälsa, tillgången till rekreationsområden, boendemiljön, särskilda behov? För vilka barn blir det sämre? Vilka får det bättre?	Förbättras
Är förslaget ett steg mot en barnvänligare stad?	Ja
Uppfyller planen kraven i 2–3 kapitlet i plan- och bygglagen avseende tillgång till friytor, goda sociala livsmiljöer med mera?	
Hur berörs motstående intressen av att barnens intressen särskilt beaktas?	
Har barnen fått lämna synpunkter? Vilka barn, på vilket sätt? Vilken hänsyn har tagits till barnens synpunkter?	Ja, genom dialog och för vidare synpunkter genom workshop med ByggVesta
Vilka kompenserande eller förbättrande insatser kan göras?	
Är faktaunderlaget tillräckligt eller behövs ytterligare underlag?	Mer dialog vid utformning av ytor för barn och genomförande
Hur ser förslagen till förändring ut i förhållande till den kunskap som kom fram under inventeringen?	
Vilka avvägningar och ställningstaganden har gjorts under projektets gång?	
Vilka önskade insatser och åtgärder kvarstår?	

REKOMMENDATIONEN



REKOMMENDATIONER

Nedan följer rekommendationer och åtgärdsförslag. Åtgärdsförslagen grundar sig på resultat från intervjuer och platsbesök samt utifrån analysen av planförslaget.



REKOMMENDATIONER



HÄLSA & VÄLMÅENDE

- Säkerställ goda ljusförhållanden med möjligheter till sol och skugga
- Säkerställ goda ljud- och luftförhållanden
- Planera med hänsyn till buller och ljud som kan genereras av närliggande verksamheter
- Säkerställ minst 40 kvm friyta per barn i förskolan
- Friytan bör kännetecknas av varierande terräng – och vegetationsförhållanden, goda sol- och skuggförhållanden, god luftkvalitet samt god ljudkvalitet
- Säkerställ minst 3000 kvm i friyta totalt
- Säkerställ varierade värden och naturliga miljöer
- Bevara och tillgängliggör kullarna i området
- Säkerställ max 500 m till kommunal lekplats för de boende
- Säkerställ utmanade och komplexa miljöer för barn



TRYGGHET

- Säkerställ en städad miljö och bra belysning
- Säkerställ orienterbarhet ur barnperspektiv i utformningen av stadsstrukturen
- Planera för entréer till förskola placeras med fördel mot gårdarna
- Använd naturliga och varierande material, ej plast då det blir halt och isigt.
- Säkerställ fönster mot gaturum
- Planera för stängda innergård
- Tillskapa rum i rummet, mindre zoner med olika teman/funktioner
- Placera ej låga balkonger och/eller privata uteplatser i direkt anslutning till förskolegård
- Tillskapa smitvägar och en småskalig bebyggelse



BARRIÄRER

- Konkurrera inte ut befintliga värden, skapa istället gemensamma nya mötesplatser genom att istället komplettera med vad som saknas i närområdet ex plaskdamm
- Hantera storskaligheten i området genom att:
 - tillföra hus och andra objekt i mindre skala
 - arbeta med trygga gång och cykelvägar som upplevs prioriterade
 - arbeta med detaljer i fasaden såsom entréer, utsmyckningar, fönstersättning etc som skapar upplevelser och variation i ögonhöjd
- Öppna området mot närområdet genom att placera "framsidor" dvs entréer, fönster, torgbildningar mot närliggande bostadsområden eller stråk där fler människor rör sig
- Använd symboler vid utformning av skyltar, underlättar både för barn och personer som inte kan läsa svenska

SAMMANFATTANDE REKOMMENDATIONER

På en övergripande nivå har tre viktiga aspekter identifierats när det kommer till utformning av ytor för barn. Dessa är att barn uppskattar och mår bra av miljöer som är **varierade, komplicerade** och som tillåter och stimulerar **nyfikenhet**. Det är därför viktigt att bevara, tillvarata och tillgängliggöra de naturliga miljöer och den topografi som finns i området idag. Att bevara de befintliga kullarna bidrar till att spännande och varierande miljöer kan skapas för barnen. Vidare är det också viktigt att bevara större träd och andra naturliga element som skapar större områden med skugga, vilket är viktigt att ta hänsyn till tidigt i planeringsprocessen.

Vid utformning av förskolegården rekommenderas, utöver att inkludera naturliga inslag och skuggiga platser, att tillskapa rumslighet. Detta görs med fördel genom att dela upp gården i olika rum och använda en variation av material och lekfulla element. Både tillgång till grönområden och möjligheter till spontan och ordnad lek bör finnas. I denna process och vid utformningen av gården bör förskolepedagoger samt barn inkluderas.



HÄLSA & VÄLMÅENDE



TRYGGHET



BARRIÄRER

AVSLUTANDE ORD

Avslutningsvis rekommenderas att olika referensprojekt och goda exempel besöks inför utformning av förskolegården och andra platser avsedda för barn och unga. Nedan listas några goda exempel på parker som innehåller olika element vi tipsat om och rekommenderat genom denna studie.

- Hågelbyparken – För färgglada stigar med fågelholkar, infoskyltar m.m.
- Svandammsparken i Aspudden och i Vasaparken – För nedgrävda studs mattor
- Aspudden och Skärholmen – För vattenlek
- Vasaparken – För konstgjorda kullar och dubbelgungor
- Vattenleken i Norrköping – För komplicerad och inspirerande vattenlek
- Nälsta parkourpark och lekplats – För klättring och utmanande lek

Samt barnboken Gropen av Emma Adbåge



BARNKONSEKVENSANALYS CAMPUS FLEMINGSBERG

På uppdrag av ByggVesta Development AB

Kontaktpersoner

WSP



ANNIKA HAMMARSTEDT

annika.hammarstedt@wsp.com

Tel: +46 10 72 10 908



HANNA LJUNGQVIST

hanna.ljungqvist@wsp.com

Tel: +46 10 72 29 347

Beställare

BYGGVESTA DEVELOPMENT AB

Konsult

WSP Advisory

121 88 Stockholm-Globen

Arenavägen 7

Tel: 010 722 50 00

WSP Sverige AB

Org nr: 55 60 57 – 4880

Styrelsens säte: Stockholm

VI ÄR WSP

WSP är ett av världens ledande analys- och teknikonsultföretag. Vi verkar på våra lokala marknader med stöd av global expertis. Som tekniska experter och strategiska rådgivare har vi tillgång till ingenjörer, tekniker, naturvetare, planerare, utredare och miljöspecialister liksom professionella projektörer, konstruktörer och projektledare. Vi erbjuder hållbara lösningar inom Hus & Industri, Transport & Infrastruktur och Miljö & Energi. Med drygt 39 000 medarbetare på 500 kontor i 40 länder medverkar vi till en hållbar samhällsutveckling. I Sverige har vi omkring 4 000 medarbetare. wsp.com

WSP Sverige AB
121 88 Stockholm-Globen
Besök: Arenavägen 7
T: +46 10 7225000
Org nr: 556057-4880
Styrelsens säte: Stockholm
wsp.com

