



## BARNKONSEKVENSANALYS

DEL 1, 2, 3 & 4

Kv Aspen, Huddinge kommun

2023-04-28

total™



Huddinge  
Samhällsfastigheter.



Huddinge



## **MEDVERKANDE**

Barnkonsekvensen för kvarteret Aspen har tagits fram av Total arkitektur på uppdrag av Huddinge samhällsfastigheter och Huddinge kommun.

### **Total arkitektur**

Emelie Roupe  
Anna Hammarbäck  
Hanna Höij  
Caroline Fleming

### **Huddinge samhällsfastigheter**

Per Dahlström

### **Huddinge kommun**

Annika Colbengtson

Bild framsida figur 1: *Kojbygge i skogsområdet inom planområdet*



*Figur 2. Skateramp på Musikens hus innergård*

# INNEHÅLL

## Del 1. INLEDNING

Bakgrund .....	4
Vad är en barnkonsekvensanalys? .....	4
Syfte och mål .....	5
Metod och avgränsningar.....	5
Styrdokument .....	6
Barns fysiska miljö .....	8

## Del 2. KARTLÄGGNING AV OMRÅDET IDAG

### BESKRIVNING AV OMRÅDET OCH DESS OMGIVNING

Bebyggelse .....	9
Framtida utveckling .....	9
Förskolor och skolor .....	9
Natur och landskap .....	10
Allmänna platser och målpunkter .....	11
Trafik .....	14

### BARNS FYSISKA MILJÖ: KARTLÄGGNING

Lek och lär: Skogsområdet.....	15
Rörelsefrihet: trafik och säkerhet .....	18
Ekosystemtjänster .....	19
Sammanfattning slutsats .....	20
Slutsats .....	21

## Del 3. KONSEKVENSANALYS AV PLANFÖRSLAG

Analys och beskrivning av planförslaget, innebörd och konsekvenser .....	22
Workshop fokusgrupp och barndialog samrådsmöte .....	26
Planförslaget i förhållande till styrdokument .....	28
Planförslaget utifrån ett barnperspektiv: slutsatser .....	28
Förslag på åtgärder .....	28

## Del 4. FORTSATT ARBETE

Nya förutsättningar .....	29
Illustrationsplan med inarbetade förändringar .....	30

REFERENSER .....	31
------------------	----

## BILAGOR

Bilaga 1 Sammanställning av enkät boende .....	32
Bilaga 2 Sammanställning av enkät åk 4 Ängsnässkolan .....	33
Bilaga 3 Sammanställning av enkät åk 6 Ängsnässkolan .....	34
Bilaga 4 Enkät till Ängsnässkolan åk 4 & 6 .....	35
Bilaga 5 Enkät till boende .....	36
Bilaga 6 Enkät förslag .....	39



Figur 3. Foto: Thomas Henrikson



## DEL 1. INLEDNING

### Bakgrund

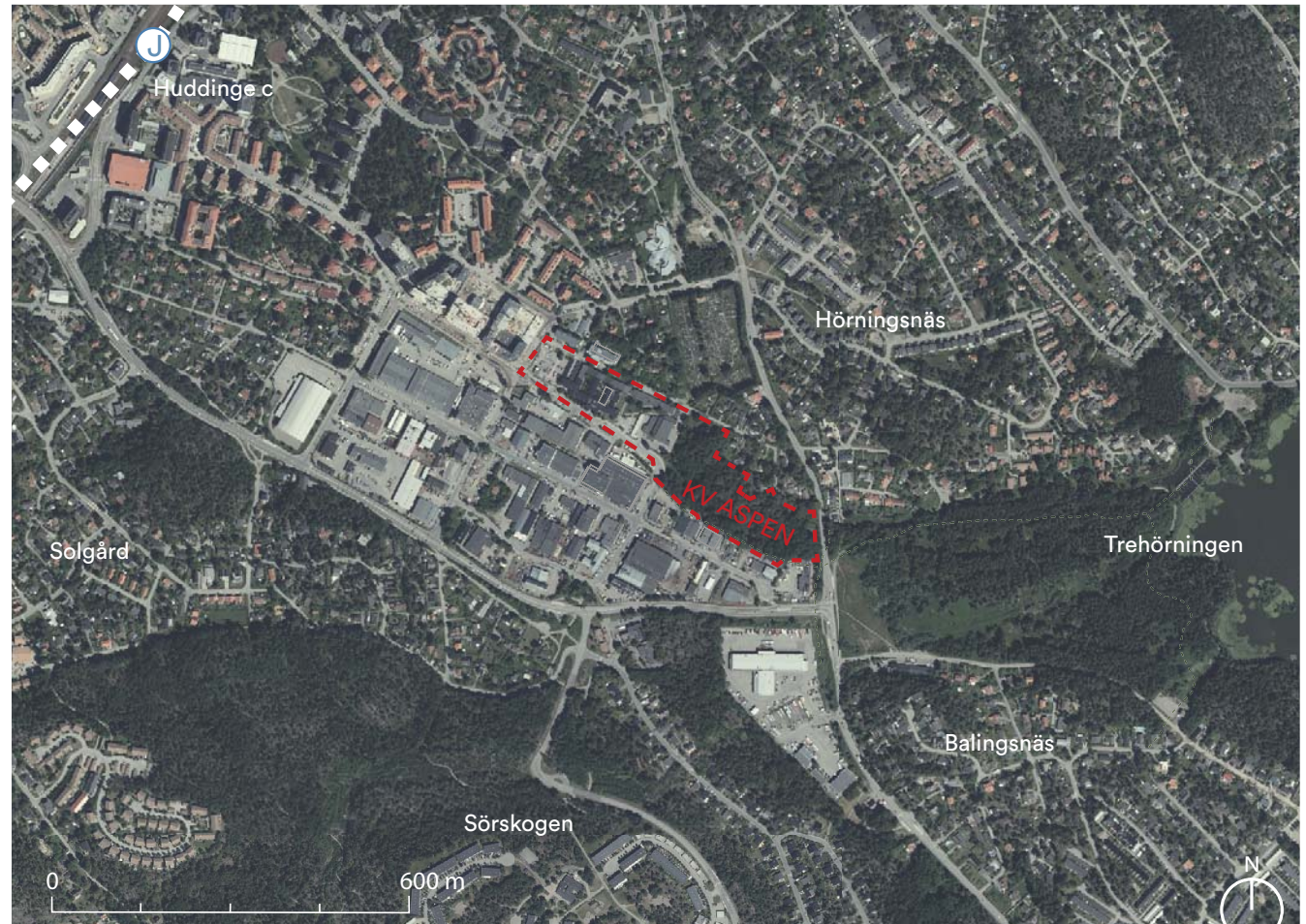
Kommunstyrelsen i Huddinge kommun har tagit beslut om att ta fram en detaljplan för kv. Aspen 2018. Kv. Aspen ingår i området Storängen som just nu utvecklas från ett industriområde till en ny stadsdel med ca 3000 bostäder, nya förskolor, torg och parker.

Detaljplanen ska utreda möjligheterna att bygga skola, förskola, idrottshall, bollplan och park. Planförslaget innebär att kv. Aspen planläggs för en skola för 900 elever och förskola med 10 avdelningar för totalt cirka 200 barn. Kv. Aspen ska även rymma en 11- spelsplan och en idrottshall. Samråd planeras bli hösten 2020. Huddinge Samhällsfastigheter AB är byggherre och förvaltare. I planområdets östra del finns idag en skogsbeväxt kulle som möter ett långsträckt sankområde som leder mot sjön Trehörningen.

För att lyfta barns och ungas perspektiv i utvecklingen av det nya planförslaget för kv. Aspen tas en barnkonsekvensanalys fram.

### Vad är en barnkonsekvensanalys?

En barnkonsekvensanalys är ett verktyg som används för att på ett systematiskt sätt lyfta in barns och ungas perspektiv för att kunna tillgodose deras bästa i förändringar av den fysiska miljön. Barn känner sin egen närmiljö



Figur 4. Översiktsbild där kv. Aspen är markerat i rött.

bäst och deras kunskap om platser ska tillvaratas i planeringen av nya områden. Syftet med en barnkonsekvensanalys är att på kort och lång sikt förbättra barn- och ungas levnadsvillkor. Barnkonsekvensanalysen för kvarteret Aspen tar utgångspunkt i

Barnkonventionen, kommunala samt nationella mål om barns behov av utevistelse, fysisk aktivitet och lek som är avgörande för barns hälsa och utveckling.



## Syfte och mål

Målet med barnkonsekvensanalysen är att synliggöra barn och ungas perspektiv i utvecklingen av planförslaget för kv. Aspen. Syftet är att kartlägga hur barn använder platser och rör sig genom området idag (steg 1). Syftet med barnkonsekvensanalysen är också att beskriva konsekvenserna av planförslaget ur barn och ungas perspektiv (steg 2) samt att utifrån resultatet i steg 1 och 2 föreslå åtgärder.

## Metod och avgränsning

Området som har studerats är detaljplaneområdet och närmiljön med fokus på viktiga målpunkter för barn såsom skolor, förskolor, platser för fritidsaktiviteter, parker och andra rekreativmöjligheter.

## Styrdokument, kommunala planer och litteraturstudie

Styrande nationella och kommunala dokument som tar upp barns behov har kartlagts i studien. För att få information om målpunkter i området och potentiella rörelsemönster kopplat till det har pågående detaljplaneprogram, parkprogram, översiktsplan, kollektivtrafik- och cykelplan m.m., studerats. Litteraturstudier som tar upp allmänna beskrivningar om barns fysiska miljö har också genomförts.

## Platsbesök

Ett platsbesök genomfördes där platser i och kring kv. Aspen inventerades den 5 september 2019. Skogens platser och stigar kartlades och fotograferades. Spår av lek, rörelser och vistelse i

skogen dokumenterades. Rörelser studerades i och omkring kv. Aspen genom observation under samma platsbesök.

Utifrån vald tidpunkt- sommar, vardag och morgon- kunde människors rörelser till jobbet och förskola observeras. Även förskolegrupper som var ute och lekte kunde observeras. Besöket gjordes i en tid då området var under full utbyggnad. Delar av Sjödalsvägen var avstängd för biltrafik och mycket byggtrafik passerade förbi. Rörelserna i och kring området kommer att förändras under tiden att Storängen successivt byggs ut.

## Enkäter och intervjuer

För att få reda på hur barn och ungdomar använder platser och rör sig genom området idag skickades enkäter ut till de 49 hushåll som ligger i direkt anslutning till kv. Aspen, på Apelvågen, Bågvågen och Cypressvägen. Enkäterna riktade sig till barn i hushållet (se bilaga 4) men vuxna uppmanades också svara utifrån hur de själva använder området samt vad de vet om hur barn använder området. 23 svar kom in varav 7 av enkäterna besvarades av barn i åldrarna 5-17. I de vuxnas enkäter lyftes de svar ut som är relevanta ur ett barnperspektiv.

Enkäter (se bilaga 5) besvarades även av en fjärdeklass (25 barn) och en sjätteklass (30 barn) på Ängsnässkolan, den skola som ligger närmst planområdet. Elever på skolan kan med tanke på närheten till planområdet, förväntas röra sig förbi till och från skolan samt vistas i

området på skoltid och på fritiden.

Utöver enkäter genomfördes telefonintervjuer med förskolepersonal på de tre närmsta förskolorna: Sjödalen, Ängen och Albatrossen.

## Dialog

En fokusgrupp med barn från Ängsnässkolan om framtaget planförslag avses att genomföras när planförslaget förväntas gå ut på samråd. Under samrådsmötet för detaljplanen ställs ett särskilt barnbord ut dit barn och ungdomar välkomnas under samrådsmötet. Utifrån dialogen analyseras planförslaget och åtgärder föreslås.



Figur 5. Skola och förskolor som ligger närmst kv. Aspen involveras



## Styrdokument

Här sammanfattas viktiga nationella och kommunala dokument som belyser barns perspektiv och behov i relation till fysisk planering.

### *Barnkonvention och metodhandbok för BKA*

Barnkonventionen, om barns rättigheter antogs 1989 av FN:s generalförsamling och blev 1 januari 2020 svensk lag. Regeringen är ansvarig för att konventionen följs. Barnkonventionen syfte är att låta alla barn behandlas med respekt och komma till tals oavsett bakgrund. Konventionen är ett viktigt verktyg att använda för att påverka beslutsfattare att prioritera barn. Barnkonventionen bygger på fyra grundprinciper:

- *Alla barn är lika mycket värda och har samma rättigheter. Ingen får diskrimineras.*
- *Barn har rätt till liv, överlevnad och utveckling.*
- *Barn har rätt att uttrycka sin mening och höras i alla frågor som rör barnet. Hänsyn ska tas till barnets åsikter, utifrån barnets ålder och mognad.*
- *Vid alla beslut som rör barn ska i första hand beaktas det som bedöms vara barnets bästa.*

Alla länder som har antagit barnkonventionen rekommenderas av FN:s kommitté för barnets rättigheter, att göra barnkonsekvensanalyser inför samtliga beslut som rör barn.

Huddinge kommun har tagit fram en metodhandbok för barnkonsekvensanalys som utgår från FN:s barnkonvention om barns rättigheter. I metodhandboken beskrivs vikten av

att göra barnkonsekvensanalyser i både stora och små samhällsbyggnadsprojekt för att på ett systematiskt sätt lyfta in barns perspektiv i samhällsbyggnadsprocessen.

### *Plan- och bygglagen (PBL)*

I PBL finns bestämmelser om planläggning av mark, vatten och byggande som ska främja en hållbar samhällsutveckling för människorna i dagens samhälle och framtida generationer. I plan- och bygglagen finns ett uttalat krav på att det ska finnas tillräckligt stor friyta för lek och utevistelse vid förskolor, fritidshem, skolor, bostäder m.m. (PBL:2010:900) 8 kap 9 §). Behovet av lämpliga platser för lek uttrycks i PBL som ett allmänt intresse.

### *Översiktsplanen och miljö kvalitetsprogram*

I Huddinge kommuns översiktsplan beskrivs att barns behov ska vara utgångspunkt i all samhällsplanering och att det är viktigt att lyfta in barns perspektiv genom dialog för att fånga in deras synpunkter, önskemål och behov. Barn och ungas närmiljö ska vara säker, trygg och hälsosam samt erbjuda stimulans och möjligheter för lek, umgänge och sociala möten. Barn och ungas livskvalitet påverkas positivt av att ha närhet till platser som stimulerar fysisk aktivitet. Kommunen har bedömt att det max bör vara 500 m till närmsta park.

I Huddinge kommuns miljö kvalitetsprogram beskrivs att kommunen har ett ansvar att erbjuda barn och unga en hälsosam miljö.

Buller under en lång tid kan medföra allvarliga hälsokonsekvenser och ska förebyggas. Gröna ytor med buskar och träd som skuggar skyddar barn mot farlig UV-strålning samt miljöer som ligger inom riktvärdena för buller ska eftersträvas.

### *Huddinges natur och parkstrategi*

*Huddinges natur* är en grönstrukturplan som tagits fram som underlag till ÖP 2030. Här beskrivs att i princip alla Huddinges grönytor används på något sätt och att de gröna miljöerna har stor betydelse för människors välbefinnande. Närheten till grönytor beskrivs vara avgörande för hur mycket människor vistas i grönområden. Majoriteten av alla förskolors- och skolors utflykter går till närområdet i tätorten.



Figur 6. Exempel på styrande dokument



I Huddinges parkstrategi och i Huddinges natur beskrivs åtta parkkaraktärer som speglar vad människor efterfrågar i fråga om sin rekreativa upplevelse: "Det vilda", "Skogskänsla", "Artrikedom", "Rofyllighet", "Festpark", "prydnadsvärde", "Lekvänlighet" och "Aktivitetspark". Målet enligt parkstrategin är att varje kommun del i Huddinge ska innehålla så många som möjligt av de olika parkkaraktärerna. Huddinges stora naturområden beskrivs som ett viktigt komplement till parkerna då de kan erbjuda andra karaktärer än parkerna. Men även den bostadsnära naturen, som är viktig för vardagsrekreationen, kan innehålla parkkaraktärerna "Det vilda" och "artrikedom". Områden som innehåller karaktären artrikedom eller biologisk mångfald har stora pedagogiska värden för t.ex. förskolor och skolans naturstudier. "Det vilda" beskriver människans behov av att uppleva det ursprungliga, det av naturen skapade, t.ex. naturmark med t ex stora stenar, vatten, snår, och vildvuxet.

Om genusperspektivet står att det finns behov av speciella satsningar på tonårstjejer. Forskning visar att tjejer i mindre grad nyttjar de satsningar som görs på spontanidrottsanläggningar, t ex konstgräsplaner.

#### **Bostadsnära natur**

Boverket har på uppdrag av regeringen tagit fram en vägledning för hur kommuner kan säkra tillgången till de grönområden som finns nära bostäder, den bostadsnära naturen. Till bostadsnära natur räknas

bostadsgårdar, impedimentsmark, närparker, kolonilottsområden och stadsparker. Forskning har visat att ett avstånd på 300 meter är den sträcka som människor är benägna att gå för att nå grönområden. Det är också det avstånd som Boverket rekommenderar att bostadsnära natur ska kunna nås inom från bostäder och skolor. Är avstånden för långa är man generellt inte ute i samma utsträckning. Avgörande är också *hur* grönområden nås och staden planeras för att möjliggöra för barns rörelser i staden. Barriärer bör överbryggas och trafik regleras. Byggnaders, parkers och vägars placering påverkar i stor utsträckning barns livsmiljö.

I nationella folkhälsomål om ökad fysisk aktivitet beskrivs barns behov av grönområden som viktiga att ta hänsyn till för att motverka den rådande trenden mot mer stillsittande. Den bostadsnära naturen betydelse för barns lek och utveckling kan kopplas samman med nationella folkhälsomål om trygga och goda uppväxtvillkor. I skolan och förskolan spelar grönområden en viktig roll som plats för pedagogisk verksamhet där förståelse för natur och miljö kan utvecklas. Förutom att bidra till naturförståelse, bidrar gröna artrika rum till stadens biologiska mångfald.



Figur 7. Foto Maja Brand



## Barns fysiska miljö

Nedan följer en sammanfattning av relevant forskning som rör barn i relation till den fysiska miljön. Syftet är att visa på betydelsen av att bevara och utveckla gröna miljöer i tätorten för barns välmående samt att trafikplanera ur ett barnperspektiv för att öka barns rörelsefrihet.

### Lek och lär

Barn som vistas i en variationsrik miljö med natur och grönska får bättre inlärnings- och koncentrationsförmåga än barn som vistas i området i en mindre naturrik miljö. Studier har visat att när många sinnen aktiveras samtidigt blir inläringen mer bestående. Även motoriken, balansen, koordinationen och rörligheten utvecklas bättre i en variationsrik miljö med natur än en utan. Studier har även visat att de som är miljö-engagerade idag har oftast varit utomhus mycket som barn (Bergström & Tronvik, 2012). Studier har även visat att lek i naturmiljö med naturliga material ger mer jämställd lek, t.ex. klättring i träd, hoppa på stenar m.m. (Bergström & Tronvik, 2012). Att bedriva pedagogisk verksamhet utomhus anses vara ett viktigt komplement till klassrumsundervisningen - en möjlighet att levandegöra intentionerna med läroplanen (Bergström & Tronvik, 2012).

### Rörelsefrihet

Studier har visat att barn upp till ca 12 års ålder inte har förutsättningar för ett trafiksäkert beteende i alla lägen (Trafikverket, 2015). Barns gör en sak i taget, t.ex. när de cyklar koncentrerar de sig på att trampa och styra vilket gör att det ibland kan vara svårt att samtidigt uppfatta trafiksituationen. Förmågan att

läsa trafiksituationen rätt begränsas av syn- och hörselutveckling. Även barns längd påverkar att de inte alltid kan läsa trafiksituationer rätt. För barn är vägen till skolan inte bara en transportsträcka utan en plats för lek, social interaktion samt en möjlighet att lära känna sin närmiljö (Trafikverket, 2013). Många skjutsar sina barn till skolan på grund av att föräldrar anser att det inte är trafiksäkert att gå eller cykla (SKL, 2013). Mer biltrafik runt skolorna gör att trafikmiljön kring skolorna blir mindre säker istället för tvärtom (Vägverket, 2006). Att se till att skolvägar är säkra för barn blir ett sätt att öka barns rörelsefrihet och därmed ge barn möjlighet att lära känna sin närmiljö genom lek och utforskande. Korsningar där barn går över ska vara planskilda eller hastighetssäkrade till 30 km/h och komma relativt ofta för att inte upplevas som barriärer och för att undvika att barn genar och tar risker. Det ska finnas ett säkert och sammanhängande nät av gång- och cykelvägar och gator för att skolvägen kan anses säker (Vägverket 2006).

### Ekosystemtjänster

Ekosystemtjänster är alla produkter och tjänster som naturens ekosystem ger människan och som bidrar till vår välfärd och livskvalitet (Naturvårdsverket, 2020). Gröna miljöer bidrar till en rad ekosystemtjänster som direkt eller indirekt har en betydelse för barn. De kan bidra till en kylande effekt under sommaren, flödesreglering och rening av dagvatten, reglering av luftföroreningar, kolinbindning i vegetation och mark samt som platser för naturpedagogik och förutsättning för biologisk mångfald (Naturvårdsverket, 2017). Att vistas i grönområden har betydelse för barns hälsa och studier har visat att närhet till ett grönområde gör att människor lever längre och håller sig mer friska rent generellt. Barn som vistas utomhus mycket är

friskare och sover bättre än barn som är mer inomhus (Bergström & Tronvik, 2012). Detta är kopplat till att smittämnen har svårare att sprida sig utomhus samt att huden tar upp vitamin D genom solljuset som förstärker vårt immunförsvar. Naturen har även en lugnande effekt på människor i stort, vilket också gäller barn (Bergström & Tronvik, 2012). ADHD-symptom kan också det mildras av lek och vistelse i gröna miljöer (Naturvårdsverket, 2017). I en pågående forskning på antal gatuträd i närmiljön relaterat till förekomsten av astma indikerar att träden kan ha betydelse för luftrening (Naturvårdsverket, 2017). Barn som kommer från sämre socioekonomiska förhållanden blir i större utsträckning hänvisade till vad närmiljön erbjuder i fråga om grönområden och parker (Bergström & Tronvik, 2012). Att tillgodose behovet av grönområden i närområdet blir därför också en fråga om jämlikhet och folkhälsa.



Figur 8. Foto Maja Brand



## DEL 2. KARTLÄGGNING AV OMRÅDET

### BESKRIVNING AV OMRÅDET OCH DESS OMGIVNING

#### Bebyggelse

Storängen som kv. Aspen är en del av planerades på 1950-talet då kommunen ville möjliggöra för småindustrier och därmed kunna erbjuda fler lokala arbetstillfällen. Området har utvecklats successivt från 1950 till 2000. Storängen omges av starkt kuperad mark där villor i 1-2 våningar ligger inplacerade i terrängen. I Storängens nordvästra del finns idag nybyggda kvarter med flerbostadshus i 5-7 våningar med kringbyggda innergårdar. I nordväst gränsar planområdet till de nybyggda husen. I Söder och sydväst gränsar planområdet till en aktiv företagspark. I norr gränsar området till ett seniorboende och i nordöst till villabebyggelse. I öster avgränsas området av Lännavägen. Sjödalsvägen som avgränsar området i sydväst, leder vidare mot Huddinge centrum och kantas av punkthus från 80- och 90-talet.

I Kv. Aspen idag finns parkeringsytor i nordväst och ett skogsområde i öster som leder vidare mot sjön Trehörningen. Centralt på tomten ligger Tekniska nämndhuset som idag är utrymt för att det inom kort ska rivras. Mellan skogen och Tekniska nämndhuset ligger idag Postnord.

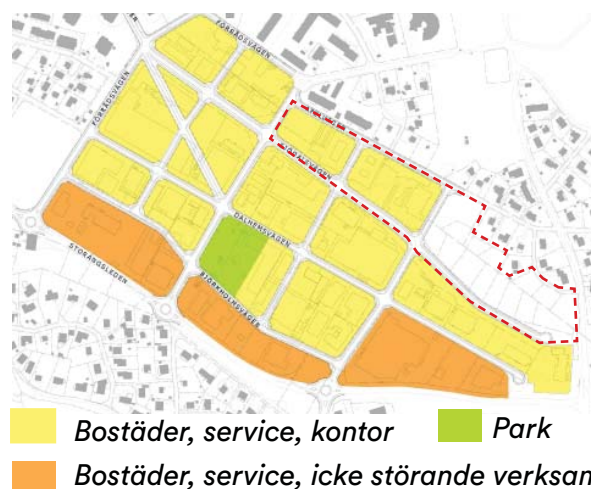
#### Framtida utveckling

Kv. Aspen är del av industriområdet Storängen som just nu omvandlas till en blandstad som när det är färdigutbyggt ska innehålla 3000

bostäder, nya parker, förskolor och skola (se figur 9). 700 bostäder är redan inflyttade och i bebyggelsens bottenvåningar finns redan en del service och handel. Söder om planområdet pågår just nu detaljplanearbete för området Fabriken/Förrådet som kommer att inrymma 1500 nya bostäder i flerbostadshus, tre förskolor, nya parker och nya lokalgator. I Storängen föreslås en ny stadsdelspark på ca 5500 kvm, beläget sydväst om kv. Aspen. Utöver det planeras en mindre park närmare Förrådsvägen.

#### Förskolor och skolor

Inom en radie på 600 m från planområdet finns tre förskolor (Albatrossen, Ängen och Sjödalen) och en mellanstadieskola (Ängsnässkolan)(se figur 5). Ängsnässkolan är placerad mellan förskolan Albatrossen och förskolan Ängen. Strax norr om Ängsnässkolan ligger lågstadieskolan Hörningsnässkolan. Förskolan Ängen och förskolan



Figur 9. Markanvändningskarta från den fördjupade översiktsplanen för området Storängen där kv Aspen är markerat i rött.



Figur 10. Kv. Aspen gränsar idag till ett villaområde, ett industriområde, ett seniorboende samt till nybyggda flerbostadshus i 6-7 våningar.



Albatrossen är båda kommunala förskolor med 5 avdelningar vardera. Förskolebyggnaderna är fristående med egna gårdar. Barnen på förskolorna bor i centrum, i kringliggande villa- och radhusområden samt i de nya flerbostadshusen.

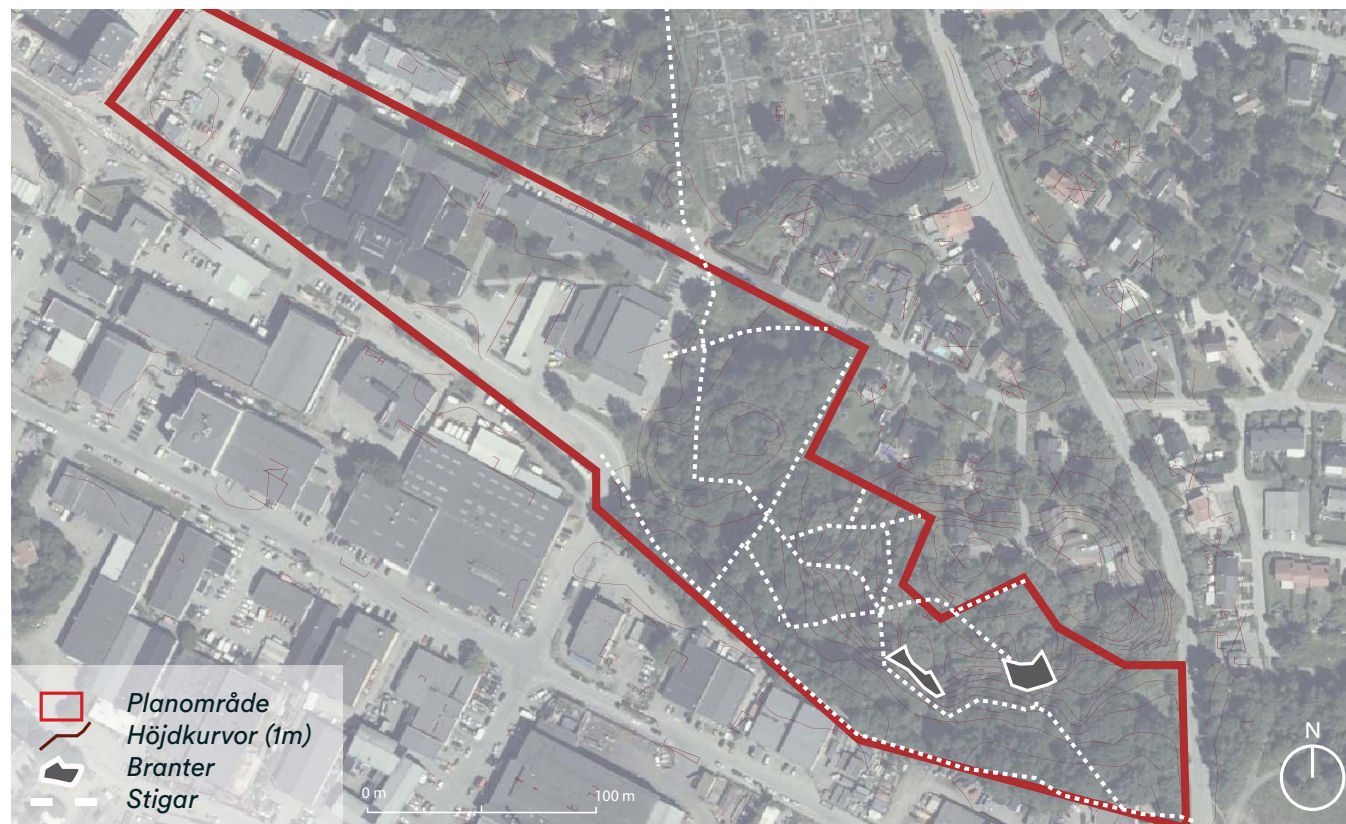
Förskolan Sjödalen en privat nybyggd förskola (ca 2,5 år gammal) placerad i bottenvåningarna på ett flerbostadshus. Sjödalen har tre avdelningar med en liten förskolegård som är del av en upphöjd bostadsgård.

I intilliggande detaljplaneområde Fabriken/Förrådet planeras det för tre nya förskolor med sammantaget 12 nya avdelningar. Förskolorna kommer enligt planbeskrivningen (Huddinge kommun, 2018) få mindre yta (minst 1500 kvm/förskola) än normalt för planering av förskolor i Huddinge.

I kv. Aspen planeras för en förskola med 10 avdelningar för totalt cirka 200 barn samt för en ny grundskola för 900 elever.

### Natur och landskap

Kv. Aspen ligger i nära anslutning till Hanvedenkilen och Bornsjökilen som utgör en del av Stockholmsregionens gröna kilar. Området är beläget strax norr om Ornlångens naturreservat och väster om ett stort område med trivallövskog vid sjön Trehörningen. Söder om Storängsleden finns ett område med många gamla ekar och tallar (Ekologigruppen, 2018). Likt Huddinges natur i stort präglas landskapet runt kv. Aspen av den landskapstyp som benämns sprickdalslandskap. Landskapstypen karakteriseras av en småkuperad



Figur 11. Karta som visar områdets topografi

natur med magra berghällsdominerade höjdparter. Mellan höjdpartierna finns näringsrika lerfyllda sprickdalar (Huddinge kommun, 2014). Tidigare häradskartor visar att de låglänta delarna i och kring kv. Aspen tidigare varit odlingslandskap (Ekologigruppen, 2018).

Området är relativt flackt med undantag från den skogsbeklädda kullen i planområdets östra del. De högsta delarna inom planområdet (i skogsområdet) ligger på ca +32 medan de lägsta ligger på +22. Från Postnords byggnad

och västerut är området i princip platt. Området ligger lägre än Storängens övriga områden och på ungefär samma nivå som sjön Trehörningen. Idag förekommer högt grundvatten inom området och vid skyfall finns det stor översvämningrisk i området. Utredningar pågår just nu för att hitta lösningar för omhändertagande av skyfall inom planområdet (Åfry, 2019).

### Allmänna platser och barns målpunkter

I de delar av centrala Huddinge där kv. Aspen är belägen är tillgången till parker och grönområdena



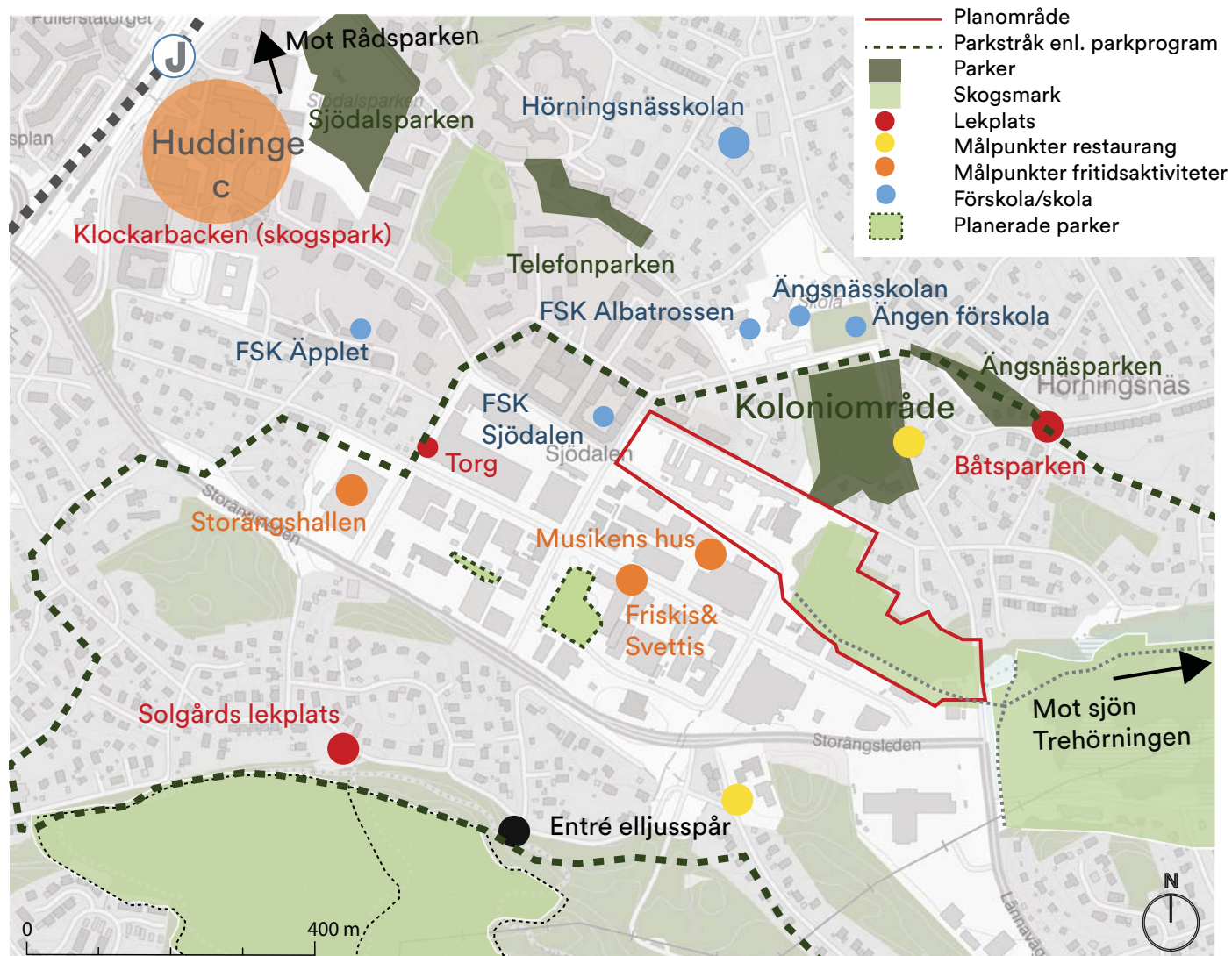
inte helt tillfredsställande. Av den anledningen fastslås det i ÖP 2030 att grönområdena blir viktiga att utveckla och bevara. I framtiden, när Storängen är inflyttad har analyser visat att det kommer finnas en stor brist på parker. Det finns ett behov av så mycket som 11 ha park i området kring kv. Aspen (Ekologigruppen, 75:2019). Nedan beskrivs barn och ungas målpunkter som finns i närområdet kring kv. Aspen idag.

### Koloniområdet

Koloniområdet är ett populärt område för barn att vistas på samt att röra sig igenom, både i den pedagogiska verksamheten och på fritiden. Barn går dit med förskola och skola men även tillsammans med vuxna på fritiden. De närliggande förskolorna passerar igenom koloniområdet på väg till andra målpunkter eller går där på promenader tillsammans med barngrupper. I genomförd enkätundersökning med skola och förskola svarar ca 50 % av fjärdeklassarna, 28 % av sjätteklassarna samt hälften av de närboende barnen att de brukar vistas i koloniområdet. Exempel på vad barnen gör i koloniområdet är att "plantera med farmor", "går därigenom med skolan", "är bara där", "har NO-lektion", "sköter om kolonilott tillsammans med förälder" och "fotar". De närboende barnen beskriver att de (förutom att gå igenom området) kör leksaksbil, går på hundpromenader, leker, får grönsaker av vuxna med kolonilotter.

### Musikens hus, Friskis & Svettis och Storängshallen

Musikens hus är ett kulturhus för ungdomar 13-16 år. Här går det att låna replokaler samt



Figur 12. Målpunkter barn inom närområdet

danssalar ut och gratis kurser erbjuda i bl.a. sång, foto, bildkonst m.m. Events och konserter arrangeras då och då i lokalerna. Huset ligger idag mittemot Tekniska nämndhuset med en

innergård som vetter mot sydväst. Ca 9 % av fjärdeklassarna och 11 % av sjätteklassarna svarade att de brukar vara på gården och ytan framför Musikens hus. Samtliga svarade att brukar



vara där i samband med en aktivitet inne på Musikens hus. En svarade att hen brukar vänta på en kompis som går på aktivitet på Musikens hus. Några enstaka närboende barn svarar att de brukar vistas där i samband med danskurs. Närboende redogjorde för att äldre ungdomar brukar vistas där.

Friskis och Svettis som har verksamhet även för barn och ungdomar ligger sydväst om Musikens hus. Storängshallen är en annan målpunkt för barn i området som har inriktning mot gymnastik och friidrott.

### **Stadsdelsparker**

*Sjödalsparken* och *Rådsparken* är två stora och populära stadsdelsparker i närhet till Huddinge centrum. Sjödalsparken innehåller stora gräsytor, en lekplats och boulebano samt en scen som används för olika evenemang. Parken ska rustas upp inom kort. Rådsparken har djur, bollplan, skateramper samt lekplats anpassade för stora och små barn. Parkerna besöks kontinuerligt av samtliga intervjuade förskolor.

### **Mindre parker/lekplatser**

*Solgårds lekplats* (Spindelparken) invigdes sommaren 2017 är belägen i villaområdet Solgård. Lekplatsen är ett utflyktsmål för bl.a. förskolan Sjödalen och Albatrossen.

*Telefonparken* är en mindre lekplats som ligger bakom bebyggelsen på Edsvägen. Förskolan Sjödalen brukar vistas här.



Figur 13. Innegård till Musikens hus

*Ängsnäsparken* är ett 0,7 ha stort parkområde som omges av parhusbebyggelse. I änden av parken finns lekplatsen *Båtsparken*.

### **Närskog**

Närskogen *Klockarbacken* ligger längs med Sjödalsbacken, strax öster om Sjödalsparken på en skogsbeklädd kulle. Skogen planeras att rustas upp till en skogspark. Skogen inom planområdet och Klockarbacken är viktiga målpunkter för kortare utflykter för förskolorna i närhet till kv. Aspen.

### **Större naturområden**

Naturområdet vid sjön Trehörningen öster om planområdet samt Sörskogen, söder om Storängsleden, är de närmaste närliggande större naturområdena. Dessa platser används som utflyktsmål av samtliga tre intervjuade förskolor.



*Målpunkter för barn i området*



*Figur 14. Skogen inom planområdet.*



*Figur 15. Koloniområdet*



*Figur 16. Musikens hus/kulturskolan*



*Figur 17. Spindelparken i Solgård*



*Figur 18. Trehörningen. Foto Holger Ellgaard*



*Figur 19. Sörskogen*



*Figur 20. Telefonparken*



*Figur 21. Sjödalsparken*



*Figur 22. Klockarbacken. Foto: Fanny Bitzekis*



## Trafik

I norr kantas planområdet av villagatan Apelvägen som är skyltad med 30 km/h och i öster av Lännavägen som ingår i kommunens huvudvägnät. Lännavägen är idag avstängd för genomfartstrafik förbi kv. Aspen. Här är den skyltade hastigheten 40 km/h och vid övergångsstället i höjd med planområdet har det gjorts avsmalningar för att minska hastigheterna. Trafikljus planeras här för att göra skolvägen österifrån över Lännavägen och vidare mot den nya skolan och Ängsnässkolan, mer säker. Apelvägen avses enkelriktas med en infart från Lännavägen.

I väster avgränsas tomten av Centralvägen som har hastighetsbegränsningen 30 km/h. I höjd med Ängsnässkolan har Centralvägen avsmalningar i gatan för att sänka hastigheterna. Sydväst om planområdet går Sjödalsvägen. När den byggts om planeras den för en hastighet av 30 km/h. Sjödalsvägen svänger tvärt i riktning mot Storängsleden i höjd med Postnords byggnad. I förlängningen av Sjödalsvägen/Björkholmsvägen finns en gångtunnel under Storängsleden som leder vidare mot Sörskogen. Storängsleden i sin tur leder trafik via Glömstavägen vidare mot E4an. Bågvägen är en kommunal återvändsgata som ligger nordöst om planområdet. I gatans ände planeras en kommunal vändplan.

G/C väg finns idag utmed Lännavägen och Storängsleden. G/C-bana avses byggas även utmed Apelvägen och utmed Sjödalsvägen (från Huddinge centrum till Storängsleden). Övriga



Figur 23. Planerad och befintlig trafik genom området

gator i området har separata gångbanor.

Idag passerar två busslinjer genom Storängen. Busshållplatser finns på Centralvägen, Storängsleden och Lännavägen. Busshållplatsen vid Centralvägen är tänkt att flyttas för att i framtiden ligga i höjd med planområdet.

I Huddinge centrum finns pendeltåg och en bussterminal med ett flertal busslinjer.

Den huvudsakliga rörelsen för gående i området idag sker på Sjödalsvägen och Förrådsvägen i riktning mot Huddinge centrum och pendeln. Rörelser finns även på Centralvägen mot busshållplatserna, förskolorna och Ängsnässkolan.



## BARNNS FYSISKA MILJÖ: KARTLÄGGNING

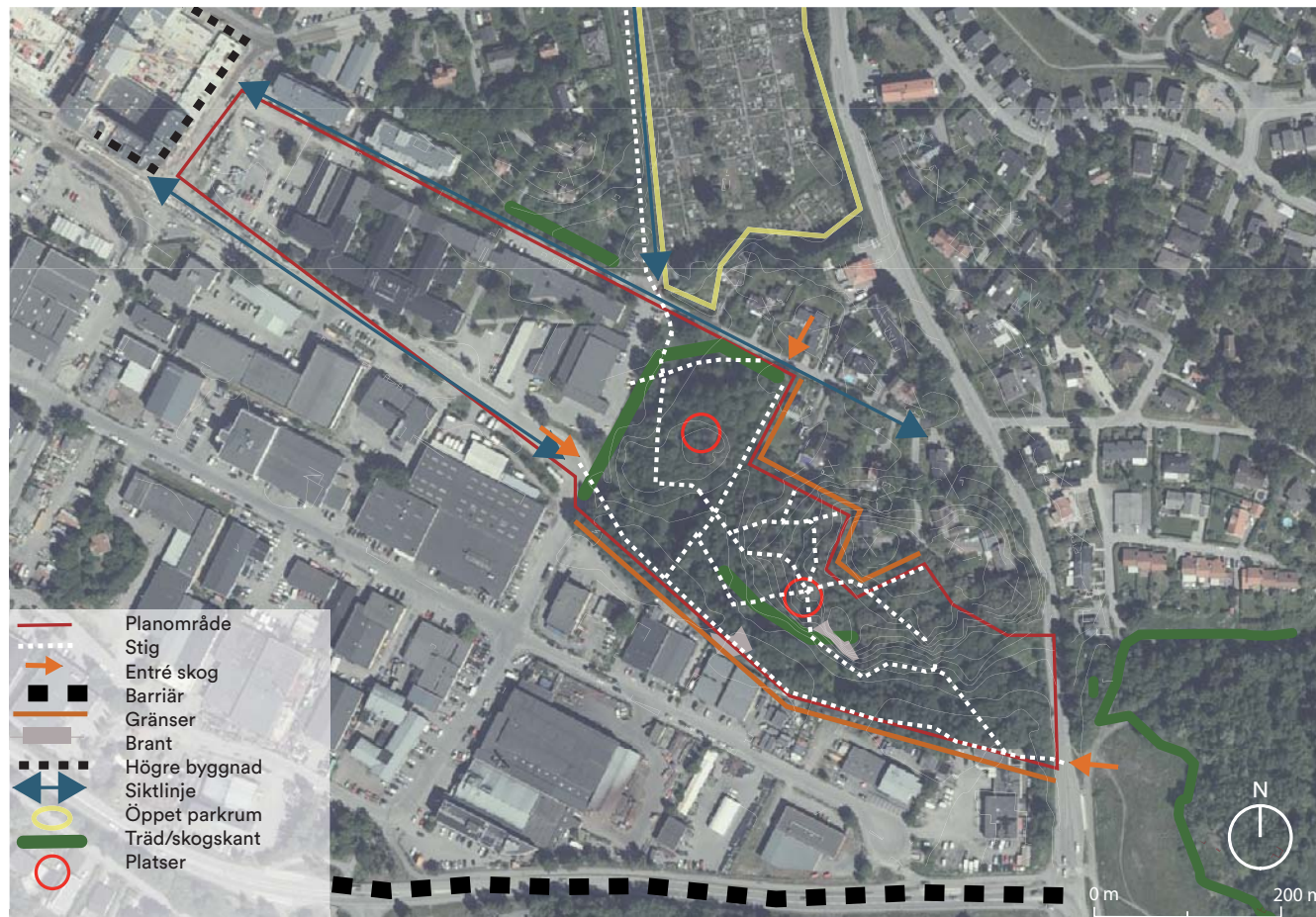
### Lek och lär- skogsområdet

#### Beskrivning

Skogsområdet inom planområdet utgör en del av en kil mot naturområdet vid sjön Trehörningen och är en lövblandskog med ek, hassel, gammal tall, trivallövträd, lönn, skogsalm och ask. Skogsområdet är ca 3,1 ha stort och är relativt slutet mot omgivningen - av industribebyggelse i söder och villabebyggelse på höjden i norr. Det höjdparti som finns i skogsområdet skiljer villaområdet och företagsparken åt visuellt och fysiskt. Det finns idag tre tydliga entréer in i området. En större välanvänd stig startar i förlängningen av Sjödalsvägen och avslutar där den möter Lännavägen. Stigen är kantad av tät vegetation närmast Sjödalsvägen. Stigen fortsätter på andra sidan Lännavägen ner mot sjön Trehörningen. Den tredje entrén är via Apelvägen, i höjd med Apelvägen 19a. Förutom den centrala stigen genom området finns det ett ganska stort nätverk av stigar genom skogsområdet. På flera platser ligger dock nedfallna träd över stigarna.

Centralt i området finns ädellövskog där de äldsta träden bedöms vara 150-200 år gamla. Den gamla ädellövskogen består av gamla tallar, ekar och hassel. I det här området är det mer öppet - gläntor och mer öppna rum framträder. En härads-karta från tidigt 1900-tal tyder på att stora delar skogen under tidigt 1900-tal var uppodlad men att viss skogsmark fanns redan då.

Det finns tecken på att området tidigare varit mer öppet och bebyggt av vägar och byggnader.



Figur 24. Landskapsanalys

Gamla husgrunder, schaktmassor, terrasser, sprängsten, gamla rör, fundament och trappor finns utspritt i på flera platser i skogen. Kartor från 50- och 60 talet bekräftar att det fanns bostadshus och vägar i området tidigare (Ekologigruppen 2018).

Enligt naturvärdesinventeringen (Ekologigruppen, 2018) sammanfaller ytan

med skogsmark för ytan där det är värdefull gammal ädellövskog idag. De västra och södra delarna består av yngre lövskog som bedöms ha vissa naturvärden. Det finns förutom det också områden med ung sly och invasiva arter som parkslide, jättebjörnloka (giftig) och spirea (se figur 27).



### Användning

I skogen syns spår av flera kojbyggen, både i nära anslutning till villabebyggelsen men också mer centralt i området (se figur 28). Enligt enkätundersökningen riktad till boende använder barn i närområdet skogen för att promenera med hunden, motionera, leka eller gå till och från vänner. Enligt vuxna närboende nyttjas skogen av barn för kojbygge, spring, lek och cykling. Det finns enligt närboende trevliga gångstråk, bevarade trappor och murar som uppskattas av barn. Vuxna svarar att de nyttjar skogen för att leka med barn och som transportväg för att ta sig till villaområden eller naturområden. Stråket genom skogens södra del används frekvent av barn för att gena mellan Lännavägen och Sjäddalsvägen.

Två av tre närliggande förskolor använder skogsområdet i sin verksamhet och en av förskolorna använder stigen genom området för att komma till Trehörningen.

*Förskolan Albatrossen* använder skogen när de gör utflykter med lite äldre barn. När de gör längre utflykter går de till Sörskogen men när de ska göra kortare är skogen passande. Beroende på vilket projekt de arbetar med i förskolan väljer de olika utflyktsmål. Lekplatser, skogsområden och koloniområdet är några exempel. När de vistas i skogen brukar de ofta göra det som barnen vill, t.ex. bygga kojor, titta på smådjur, leka olika typer av lekar. Oftast vistas de vid kullen sydväst om Apelvägen (se figur 28). En pedagog går ofta före och scannar av platsen eftersom det ofta ligger



Figur 25. Den inre delen av skogen som är mer öppen



Figur 26. I skogen syns rester av gamla husgrunder.

glas och annat skräp där de brukar vara. På senaste tiden har det varit så skräpigt att de har valt att inte gå dit överhuvudtaget. Av samma anledning går de sällan längre in söderut mot industrierna.

*Förskolan Sjäddalen* nyttjar inte skogen mer än att de passerar igenom på väg till naturområdet vid sjön Trehörningen där de ofta vistas. Personalen tycker det är alldeles för skräpigt i skogen för att kunna vistas där på ett säkert sätt med barn. Förskolan gör utflykter med sina 2-5 åringar ca en gång i veckan vintertid



Figur 27. Naturtyper baserad på karta från Ekologigruppens naturvärdesinventering 2018

och nästan varje dag sommartid. Antingen går de i riktning mot Trehörningen eller inåt centrum mot Edsbacken (Telefonparken), Spindelparken, Sjäddalsparken eller Rådsparken.

*Förskolan Ängen* gör utflykter till skogsområden eller lekparken en gång i veckan med de större barnen (3-5 år) och med de små går de på promenad eller till någon närliggande lekplats. En storbarnsavdelning går alltid till skogen i kv. Aspen och en avdelning går till skogen vid Klockarbacken. Eftersom de är relativt nya i området håller de fortfarande på att lära





1  
Sliten skateramp på Musikens hus innegård.



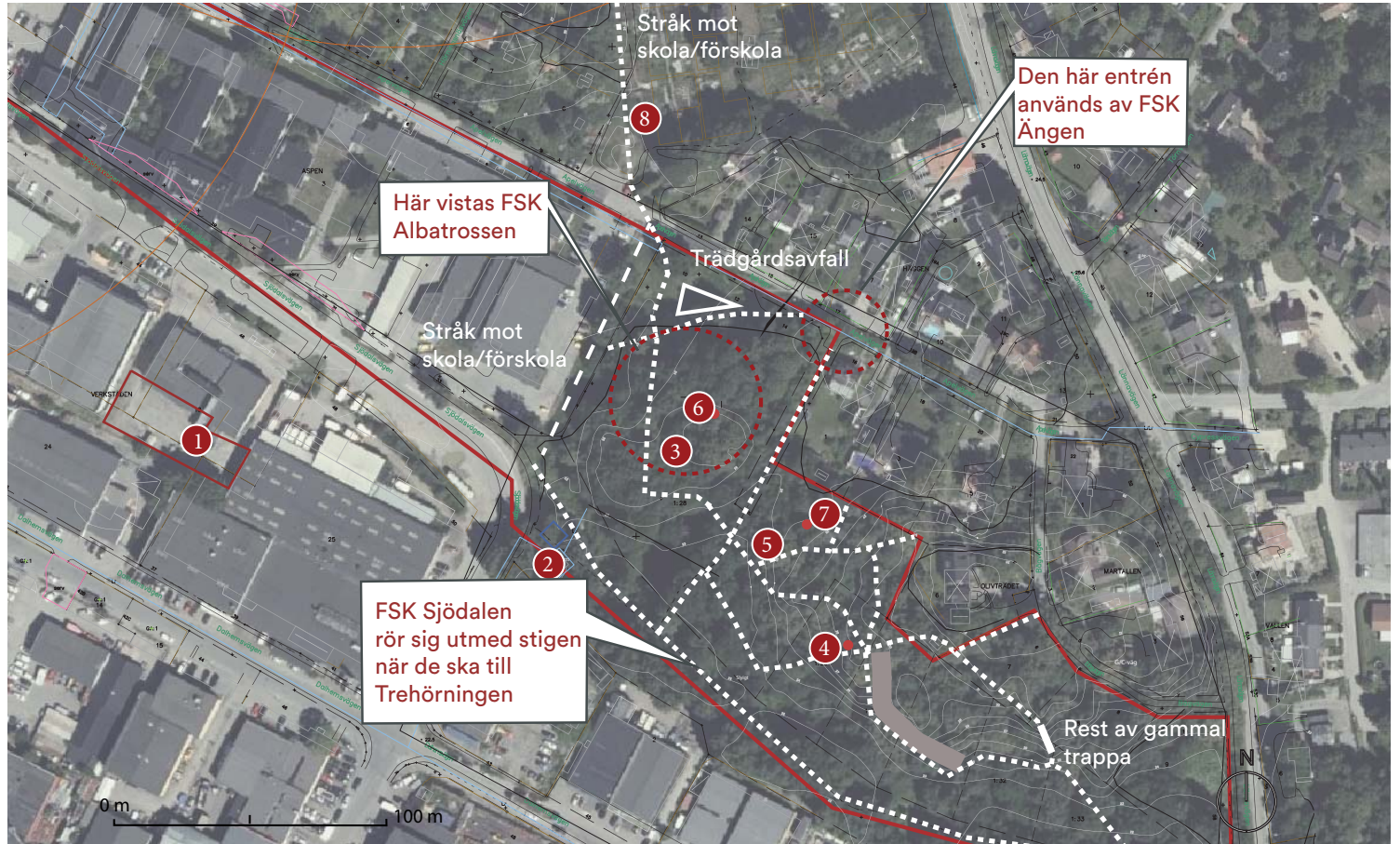
2  
Elcentral, grafitivägg



3  
Hemmabyggd hinderbana



4  
Avancerat kojbygge



Figur 28. Kartläggning av användning området idag utifrån inventering och dialog med förskolor.



5  
Kottar samlade i betonghink



6  
Koja



7  
Koja i anslutning till villatomt



8  
Väl använt stråk genom koloniområdet till skolor och förskolor.



känna närområdet och har ännu inte hittat sina favoriter. Idag drar de sig ofta mot centrum, t.ex. Rådsparken och Sjödalsparken eftersom förskolan tidigare låg åt det hållet.

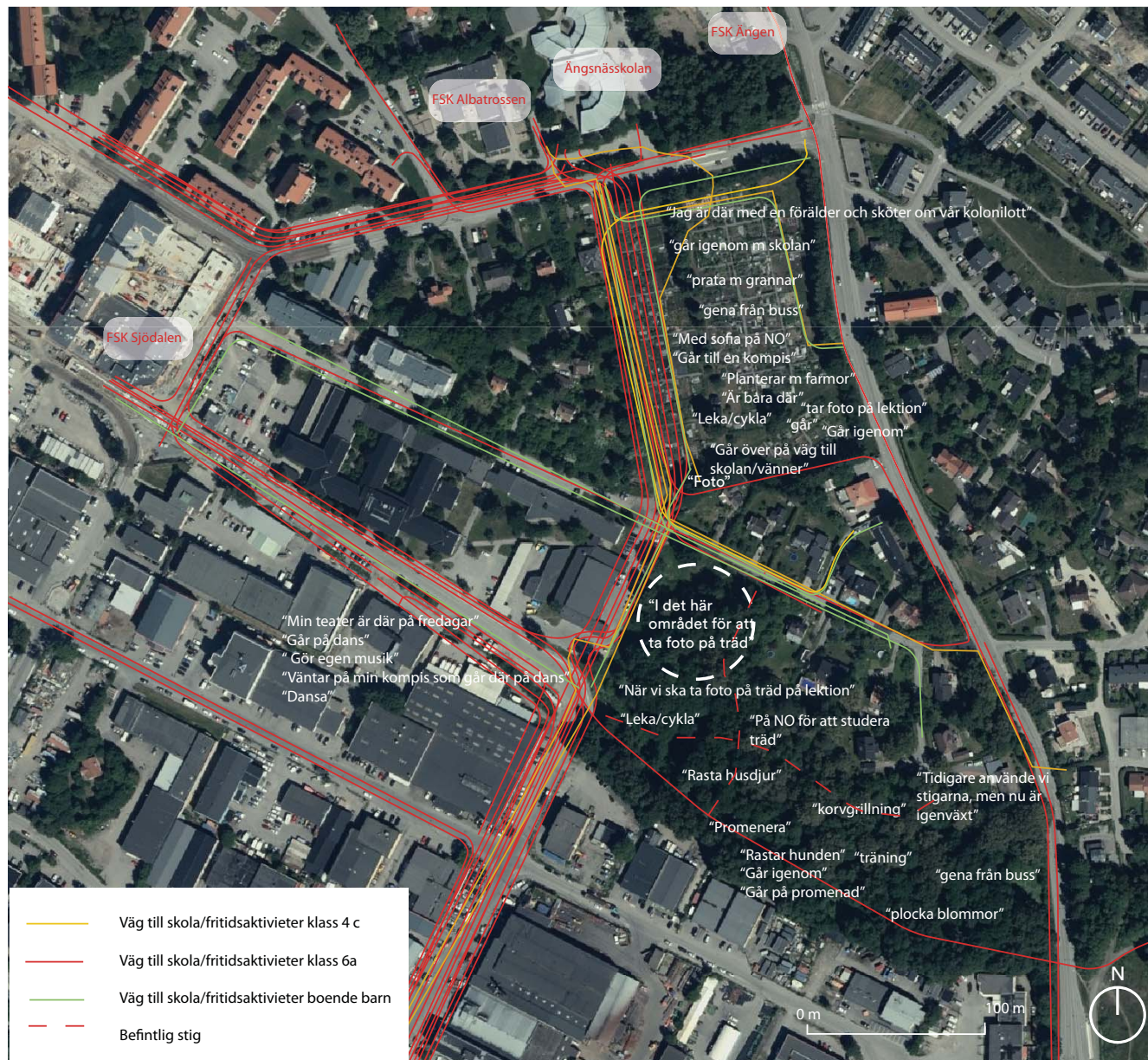
Förskolepersonalen beskriver vikten av att ha skogsområden i närområdet. Dels för att små barn inte orkar gå så långt som till Sörskogen samt att det är värdefullt att ha en skog nära när de arbetar med olika teman som t.ex. skogens djur.

88 % av fjärdeklassarna i Ängsnässkolan svarade att de inte brukar vistas i skogsområdet. De 8 % som svarar att de brukar vara där är i huvudsak där under skoltid, under NO-lektionen. 11 % av sjätteklassen svarade att de brukar vara i skogsområdet. När de är där rastar de hunden, går på promenad eller passerar igenom.

### Rörelsefrihet- trafik och säkerhet

Ca 20 % av barnen i fjärdeklassen och 70 % av barnen i sjätteklassen svarade att de passerar planområdet på väg till skolan (se figur 29). Ca 20 % av barnen i fjärdeklassen och 40 % av barnen i sjätteklassen svarade att de passerar planområdet på väg till fritidsaktiviteter (se figur 29). De flesta, både fjärde- och sjätteklassare, passerar förbi planområdet gåendes och cyklandes. Några passerar förbi med buss och några med bil. Någon enstaka går tillsammans med förälder.

Enkätundersökningen riktad till boende barn och skolan visar att stråket förbi Postnord vidare över koloniområdet mot skola och förskolor är välanvänd. Många beskriver att de går eller cyklar



Figur 29. Rörelsemönster baserad på enkät från boende, en fjärdeklass och en sjätteklass på Ängsnässkolan. En linje representerar en persons rörelse. Vita texter svarar på frågan "Vad brukar du göra när du är där?" (i skogen, koloniområdet och vid utemiljön kring Musikens hus).



igenom koloniområdet till och från skolan och till vänner (se figur 29). Stråket fortsätter vidare söderut på Sjödalsvägen och Björkholmsvägen mot Sörskogen, via en gångtunnel under den trafikerade Storängsleden. På Björkholmsvägen och i förlängningen av Sjödalsvägen kör transporter och personbilar till befintliga industriverksamheter. Trottoar finns utmed vägens nordvästra sida men bilar står parkerade innanför trottoaren och ibland även på trottoaren.

Norr och öster om planområdet rör sig barn relativt tryggt till och från skolor och förskolor. Stråket igenom koloniområdet och förbi skogen innebär att barn kan röra sig bilfritt under en relativt lång sträcka. Apelvägen och Centralvägen är skyltade med låga hastigheter och Centralvägen har hastighetssänkande åtgärder i gatan. Med tanke på att en ny G/C väg planeras utmed Apelvägen och trafikljus över Lännavägen avses byggas kommer skolvägen österifrån säkras ytterligare.

Till den nya skolan i kv. Aspen förväntas många barn komma västerifrån, från centrum. Angöring och leveranser, hämta- och lämna fickor samt garageutfarter till den nya skolan planeras att utföras på Sjödalsvägen.

En del av den gamla verksamheten söder om planområdet t.ex. Huddinge stål, Bake my day, SCC, Witzenmann Metallslangfabrik kommer fortgå en tid framöver (Norconsult, 2019). Detta innebär att lastbilstransporter fortsatt kommer gå genom området under den tiden som barn rör sig

till och från skola och förskola. Detta påverkar i första hand barn som rör sig söderut mot Sörskogen. På sikt kommer verksamheterna avetableras. Under en övergångsperiod, innan områdena omvandlas till bostadskvarter, kommer lokaler att stå tomma.

Mycket byggtrafik går genom området när nya bostäder uppförs och gator byggs om väster om planområdet. Utbyggnaden kommer fortsätta under en lång tid framöver och kommer att påverka barns rörelser och upplevelse av området.

## **Ekosystemtjänster och ekologiska samband**

### *Ekologiska samband*

I rapporten *En strategisk grönstruktur för Sjödalen och Fullersta* (Ekologigruppen, 2019) lyfts skogsområdet inom planområdet som viktigt att bevara eftersom det förser Storängens industriområde med viktiga ekosystemtjänster. Skogsområdet inom planområdet bedöms ha ett visst artvärde och påtagligt biotopvärde med värden för biologisk mångfald. Skogen bedöms ge goda förutsättningar för luftrening tack vare blandningen av barrträd och lövträd. Den förser Storängens industriområde med parkbris, det innehar funktionen flödesreglering samt dämpar buller. Förslag finns på att utveckla skogsområdet till park. I rapporten lyfts dock fram att det är viktigt att de befintliga träden bevaras samt att funktionen flödesreglering bevaras för att minska översvämningsrisken (Ekologigruppen 2019).

De ekologiska sambanden med omgivningen bedöms öster, norr och nordost som tämligen starka. Österut är planområdet sammankopplat med trivallövskogen genom avbruten skogsmark. Ekar i villaträdgårdar och mindre naturområden i norr och nordost kan utgöra livsmiljöer för eklevande insekter. Eftersom de ligger i nära anslutning till ekmiljöer inom planområdet bedöms sambanden vara tämligen starka. Sambanden med ekmiljöerna söder om Storängsleden bedöms vara svaga eftersom industriområdet utgör en barriär.

I naturvärdesinventeringen för kv. Aspen (Ekologigruppen, 2018) föreslås åtgärder för att stärka befintliga livsmiljöer samt för att utveckla nya. T.ex. föreslås att friställa ekar samt bevara avverkade stockar på strategiska platser. På lång sikt bör kommunens spridningssamband stärkas och områden som på sikt kommer utvecklas till lämpliga livsmiljöer, behöver skyddas.



Figur 30. Den större stigen genom planområdet



### **Ekosystemtjänster**

Att skogen idag är skräpig och sluten mot omgivningen verkar vara de huvudsakliga anledningarna till att skolbarn och förskolepedagoger drar sig för att vistas där idag. Analyser visar dock att det kommer vara stor brist på parker i framtiden i området kring planområdet. Fler boende barn, fler förskolor med små förskolegårdar och en ny skola kommer medföra större behov av parker och grönområden. Att reservera skogsområdet för framtiden blir ett (av flera) sätt att säkra möjligheten till meningsfull lek för barn.

Skogen bidrar med viktiga ekosystemtjänster för området Storängen och därmed för de barn som vistas där idag och i framtiden. Skogen har en funktion av att dämpa buller från Lännavägen samt erbjuda ytor med träd som skyddar mot farlig UV-strålning.

Området har ett påtagligt biotopvärde med värden för biologisk mångfald. Här kan parkstrategins parkkaraktären "det artrika" återfinnas. Artrikedom har som har betydelse möjligheten att bedriva undervisning och utveckla naturförståelse. Åtgärdsplaner för bibehållande och utveckling av biologisk mångfald bör följas så att karaktären kan bibehållas även i framtiden.

### **Sammanfattning slutsats**

#### **Lek- och läromiljöer- skogen**

- Skogen en målpunkt för boende barn i närområdet och för förskolebarn men i mindre utsträckning av skolbarn.
  - Skogen har betydelse för möjligheten att gå på utflykt med små förskolebarn som inte orkar gå så långt samt för möjligheten att ta sig till naturen på lektionstid.
  - Skogen erbjuder en utvecklande lek miljö m storvuxna träd och kuperad terräng.
- Bevara känslan av vild natur i de delar av skogen som sparas.
- Stärk skogen som läromiljö, t.ex. genom skyltar på träd och informationsmaterial om den lokala naturen t.ex. via Huddinge kommuns hemsida.
  - Utveckla entréerna till skogen för att tillgängliggöra skogen mer t.ex. genom tydlig skyltning, bänkar och ej för slutna vegetation.
  - Skapa förutsättning för samlingsplatser för förskolegrupper i skogen.

- Bevara möjligheten att gena genom skogen för att ta sig mellan Sjödalsvägen och Lännavägen.

- Utforma ett eventuellt dike för skyfall som en intressant och säker lekmiljö.

- Ta fram en skötsel- och renhållningsplan för skogen för att utveckla dess sociala värden och bibehålla de ekologiska.

#### **Rörelsefrihet- Trafiksäkerhet och rörelser**

- Åtgärder som gynnar barn även under byggtiden. t.ex. tydlig vägvisning, säkra skolvägar, tillfälliga parker.

- Bevara centralt stråk genom koloniområdet och förbi Postnords byggnad/skogen till och från skola/förskola. Utred en flyttning av befintligt övergångsställe vid Centralvägen.

- Säkra skolvägar även för de barn som kommer söderifrån.

- Stärk kopplingen mellan skogen och naturområdet Trehörningen.

- Säkerställa att sträckor till skola och fritidsaktiviteter blir trygga även under industriernas avetablerinstad.

### **Ekosystemtjänster**

- Bevara så stor del av skogen som möjligt. Framtidsprognosen visar en stor brist på parker och grönområden i området vilket gör att skogsområdet blir allt viktigare i framtiden.

- Bevara och utveckla de ekosystemtjänsterna som skogen bidrar med t.ex. dämpar buller samt renar luft.

- Utveckla riktlinjer hur den biologiska mångfalden ska bibehållas på lång och kort sikt enligt förslag i naturvärdesinventeringen.



Figur 31. Foto Johan Bokström



## Slutsats

### *Lek- och läromiljö- skogen*

Skogsområdet är en tydlig målpunkt för boende barn i närområdet och för förskolebarn. Förskolorna gör utflykter ofta och närheten till skogen har betydelse för möjligheten att gå på utflykt med små barn som inte orkar gå några längre sträckor. Stråket via koloniområdet som leder in i skogen gör skogen lätt att nå utan att behöva korsa stora vägar. Skogen erbjuder en utvecklande lekmiljö där terrängen är kuperad med flera storvuxna träd, berg i dagen och stigar i olika riktningar. Skogsområdet kan trots sin ringa storlek ge en känsla av vild natur i ett (framtida) tätbebyggt område som erbjuder något annat än mer anlagda lekplatser och parker.

Skogen används i mindre utsträckning av skolbarn för lek. Däremot framkom det av enkäterna att skogen har betydelse som plats för pedagogisk verksamhet genom att både skogen och koloniområdet nyttjas i undervisningen. Eftersom lektionstiden är begränsad har man inte möjlighet att ta sig så långt som till de större omgivande skogarna. Skogen och koloniområdet som ligger nära får ur den bemärkelsen stor betydelse. Skogen som läromiljö kan utvecklas vidare genom information om den lokala naturen på kommunens hemsida och skyltar på befintlig vegetation.

För att göra skogen mer attraktiv bör entréerna till parken tydliggöras genom t.ex. skyltning, vegetation och sittplatser. En renhållnings- och skötselplan bör även tas fram för att göra skogen

mer lekvänlig och säker att vistas på.

Om skogsområdet låglänta delar utformas som ett dike för omhändertagande av skyfall, bör det utformas som en lekmiljö där möjligheten att gena mellan Sjödalsvägen och Lännavägen finns kvar

Kullen i skogens nordvästra del är en plats där förskolebarn samlas. Funktionen av en tydlig samlingsplats i skogen bör finnas kvar, antingen där den ligger idag eller i annan del av skogen.

### *Rörelsefrihet- trafik och säkerhet*

Stadsmiljön i Storängen kommer att förändras under många år framöver och byggandet av nya hus och gator och avvecklandet av industrin blir del av många barns uppväxtmiljö. Centralt blir att skapa trygga stråk och intressanta lekmiljöer under hela byggtiden och så länge befintlig industri finns kvar i området. Åtgärder för att göra sträckan utmed Förrådsvägen och Sjödalsvägen trygg att röra sig på även när byggtrafik passerar, kommer att behövas. Under industriernas avetableringstid, kommer lokaler troligen att stå tomma. Centralt blir att se till att de sträckor där barn rör sig bl.a. till och från skola och till fritidsaktiviteter under omställningstiden blir trygga och säkra.

Trafiksäkerhetsåtgärder behövs för att trygga barns skolväg söderifrån, i riktning mot Storängsleden. Barn rör sig i en miljö där

bilar står parkerade på och innanför trottoarer och transporter till befintliga verksamheter passerar förbi. Till den nya skolan i kv. Aspen förväntas många barn komma västerifrån, från centrum. Arbete pågår internt på kommunen för att göra den skolvägen säker.

Förskolebarn och närboende rör sig genom skogen för att komma till naturområdet kring Trehörningen. Övergångsställe där de båda stigarna på ömse sidor om vägen möts och tydligare entréer in i Trehörningens naturområde skulle kunna stärka kopplingen mellan de båda grönområdena.

Stråket genom koloniområdet och förbi Postnords byggnad används av många barn till och från skola/förskola. Stråket bör utvecklas och stärkas. För att stärka kopplingen över Centralvägen skulle befintligt övergångsställe kunna flyttas till att hamna i förlängningen av stråket.



Figur 31. Foto: Daniella Backlund



## DEL 3. KONSEKVENSANALYS AV PLANFÖRSLAGET

### Analys och beskrivning av planförslaget, innebörd och konsekvenser

#### Beskrivning av planförslaget

Planförslaget innebär ett tillskott av skol- och förskoleplatser i kommundelen Sjödalen. Den planerade stadsdelen Storängen, med upp till 4500 nya bostäder, får bl.a. en egen F-9 skola.

Det befintliga skogsområdet i öst mot Lännavägen ingår också i planområdet och föreslås rustas upp till ett naturområde med nya gångstråk och målpunkter.

Planen har utformats för att rymma en skola för 650 elever med skolbyggnad, gård och idrottsshall samt en förskola med 10 avdelningar för totalt 200 barn med tillhörande gård. Skolan beräknas få en friyta på 15 kvm/elev och förskolan 20 kvm/barn vilket är ett avsteg från kommunens riktlinjer.

Skolbyggnaden, placerad i korsningen mot Centralvägen/Sjödalsvägen, kantar gatans trottoar men bildar också en indragen entréplats i anslutning till huvudentrén. Byggnadskropparnas höjd varierar och är som högst mot Centralvägen. Mot Apelvägen i nordost är volymen lägre där den möter befintligt seniorboende inom kv Asken 3.

Idrottsbyggnaden är placerad i andra änden av skolgården och ramar in platsen. I sockelvåningen av denna del föreslås garage för verksamheterna inom planområdet och besökare, med infart från Apelvägen.

Mellan idrottsbyggnaden och förskolan behålls ett



Figur 32. Illustrationsplan av planförslaget (Total Arkitektur och Urbanism)

etablerat stråk i nord-sydlig riktning och utformas som ett allmänt gång- och cykelstråk som kopplar ihop Sjödalsvägen med Apelvägen.

Förskolan är placerad närmast naturmarken i öst. Byggnadsvolymen är placerad utmed Apelvägen med entré för barn och föräldrar mot det allmänna g/c-stråket. De förrådsbyggnader som finns på gården är orienterade med gavlar mot g/c-stråket.

Utmed trottoaren längs Sjödalsvägen finns angoringsfickor för hämta/lämna för skolan och förskola. Vid skolbyggnaden finns även en lastzon

som ansluter till möjlig placering av inlasning till skolkök samt renhållningsfordon.

Utmed Apelvägen finns också en motsvarande lastzon för skolan, idrottsbyggnaden, förskolan samt RHP för skola och förskola. RHP för idrottsbyggnaden finns i garaget som rymmer ca 55 platser samt ett skyddsrum.

På Centralvägen, intill skolbyggnadens nordvästra fasad finns redan idag en busshållplats för linje 744 och 709 som båda ansluter till centrum.

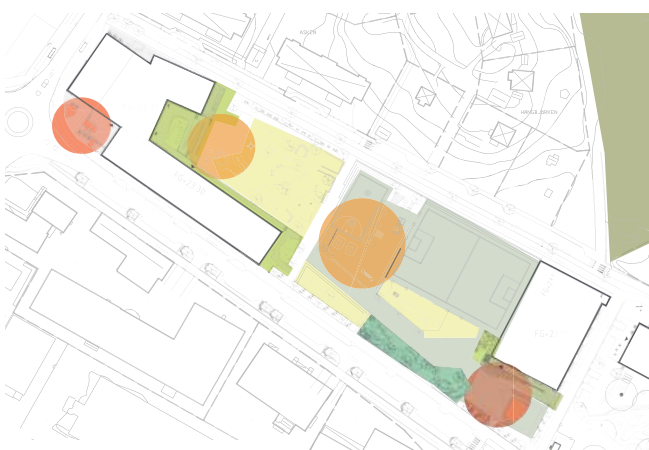


### Innebörd och konsekvenser

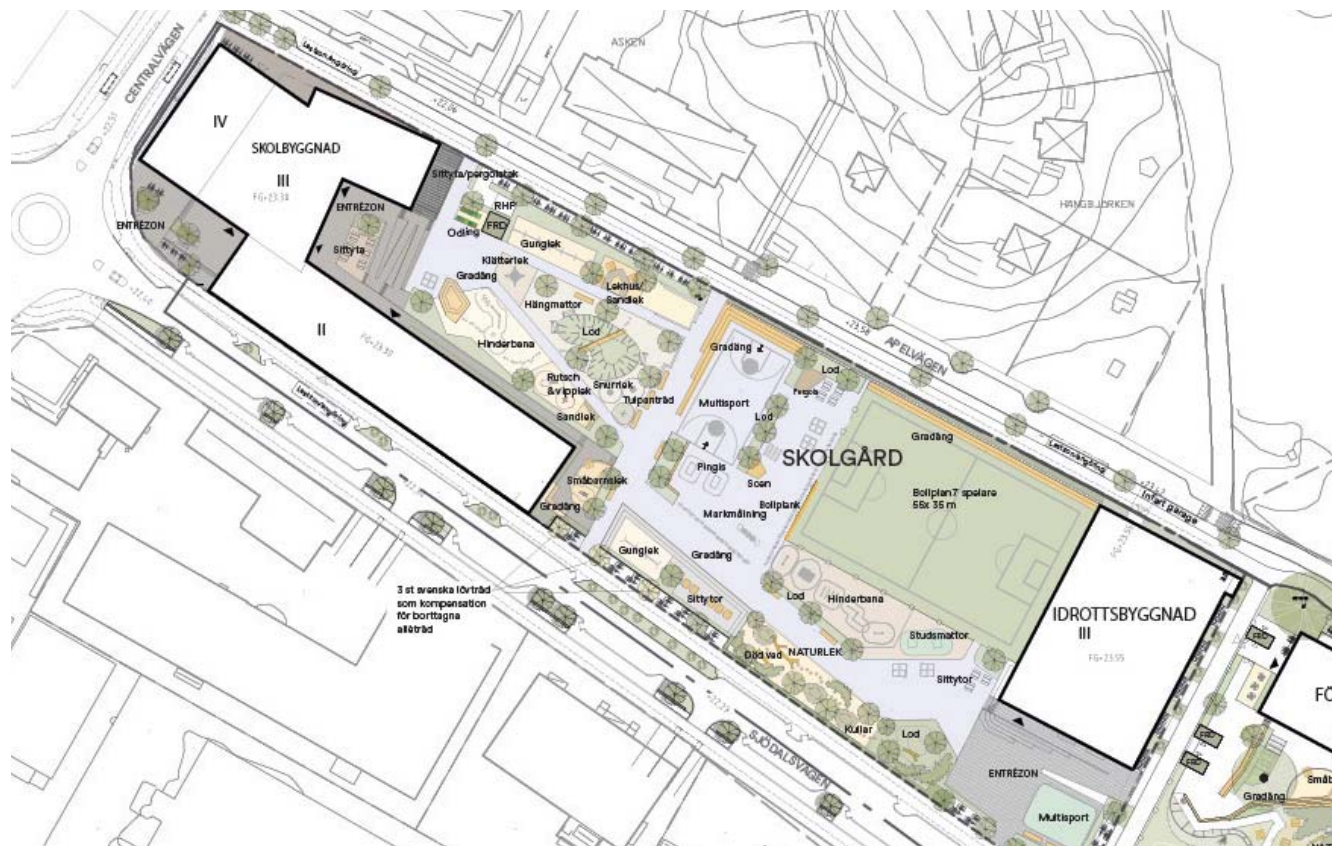
Inom planområdet för skolan finns idag inga aktiviteter för barn. De som rör sig i området passerar på väg från eller till intilliggande skolor och aktiviteter. Naturområdet i öst är dock uppskattat för sin sammanhängande natur och används av barn i alla åldrar i samband med undervisning eller utflykter.

Den nya skolan och förskolan kommer att öka antalet barn i området markant. Barnens perspektiv på miljön närmast skolan blir viktig. Många kommer att ta sig till och från skolan med föräldrar, andra själva eller i grupp, gående, med cykel eller buss. Gatorna kring planområdet kommer att byggas om i och med Storängens utbyggnad och förses med trafiksäkra övergångsställen, trottoarer och stråk för barn.

	Trygg zon		Yträvande idrottszon
	Vild zon		Aktiv zon
	Öppen zon		Entrézon



Figur 33. Zonering av skolgård



Figur 34. Illustrationsplan av skolgård (Total Arkitektur och Urbanism)

### Skolan

Skolans gård är barnen och elevernas uterum. Gården utgörs av en sammanhängande yta som är programmerad med zonering utifrån aktivitetsnivå och åldersgrupp. Närmast skolbyggnaden finns en trygg zon för de minsta barnen och de som vill umgås mer stilla. Här kan undervisningen flyttas ut och lärare och pedagoger kan ha visuell kontakt med gårdens händelser. Mot mitten av gården och

vidare mot idrottbyggnaden ändras karaktären till en mer aktiv zon, vild zon och även en mer yträvande idrottszon.

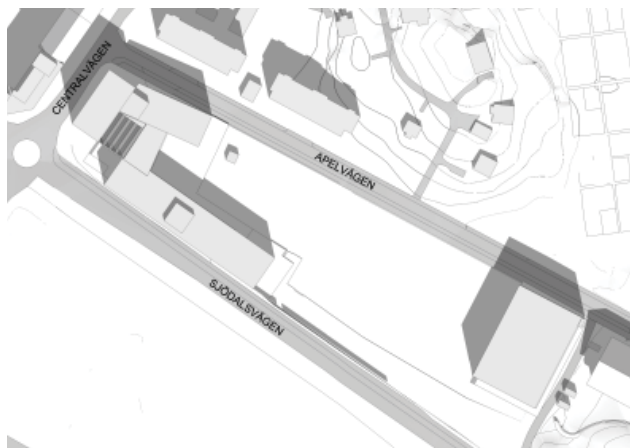
Entrézonerna finns i första hand mot Sjödalsvägen och framför byggnadernas entréer och blir samtidigt överblickbara samlingsplatser. Idrottbyggnaden har sin egen entrézon och kommer att bidra till aktivitet i området på kvällar och helger vilket skapar en förstärkt trygghetskänsla.



Det etablerade gångstråket i nord-sydlig riktning förbi koloniområdet bevaras och förstärks med ett upplyst och möblerat g/c-stråk. Ett övergångsställe över Apelvägen placeras i förlängningen av detta.

Skolans byggnadsvolym skärmar mot trafikbuller framför allt i gårdens trygga zon. Mellan gaturum och gård finns också avgränsande skärmar som varierar i typ. De består av träd blandat med växt-beklädda skärmar och skärmar med integrerade lekfunktioner, cykelparkeringar samt stängsel. Dessa är nödvändiga för att skapa en ljudsäker miljö på gården och dämpa trafikbuller från de större gatorna. Det ska också vara tydligt var skolans område börjar och slutar.

Gården får en naturlig skugga norr om skolans byggnadsvolym och väster om idrotthallen. Planterade träd utmed Sjödalsvägen och inom gården hjälper också till att skärma av solen under de varma delarna på året.



Figur 35. Solstudie, vårdagjämning 12.00

### Förskolan

Entrén för barn och föräldrar angörs från det lugna g/c-stråket med angöring för hämta/lämna i första hand utmed Sjödalsvägen.

Förskolans gård är även den uppdelad i zoner för olika aktivitetsnivå. Den trygga zonen närmast byggnaden, den vidlyftiga zonen, som är planerad lek i naturmarken, och den vilda zonen, som utgörs av sparad naturmark.

Placeringen av förskolan närmast naturmarken gör att gårdens vilda zon upplevs som en del av det större naturområdet. Här ska barngrupperna enkelt kunna ströva vidare på utflykter utanför förskolans stängsel.

Placeringen av förskolans byggnadsvolym inom denna del av planområdet har bl.a. styrts av målsättningen att behålla så många skyddsvärda och uppvuxna träd som möjligt. Bl.a. bevaras den stora eken närmast Apelvägen. Den nya trottoaren anpassas och läggs som en båge runt ekens breda stam.



Figur 36. Zonering förskolegård



Figur 37. Illustrationsplan av förskolegård (Total Arkitektur och Urbanism)

### Naturområdet

I väster ansluter naturområdet mot Sjödalsvägen och förskolans utemiljö och i öster mot sjön Trehörningens frilufslivsområde. Skolans elever kommer att kunna röra sig i detta område både i samband med lektionstid men också på fritiden efter skolan. Förkolegrupperna från alla förskolor i området, som redan idag nyttjar platsen, kommer att kunna ta sig hit på utflykter med nya målpunkter som är utformade mer tillgängliga än idag.



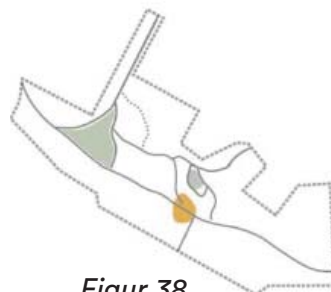
Denna del av planområdet innehåller stora naturvärden som tas om hand och förstärks. Förutom fokus på rekreativa och sociala funktioner så ska området även bidra till biologisk mångfald och hantering av vatten vid skyfall.

Naturområdet får två nya och tydliga huvudentrèer i öst och väst med information om områdets natur för att skapa nyfikenhet. Den tredje entrén, på södra sidan av naturområdet, ingår i etapp 5 vilket omfattas av en annan detaljplan inom Storängen. Utöver det finns två mindre naturentrèer norrifrån som utökar tillgängligheten ännu mer.

Inom området kommer det att finnas ett nät av olika storlekar på stråk och stigar. Det största stråket är en g/c-bana i väst-östlig riktning som kopplar ihop Sjödalsvägen med Lännavägen. De större stigar som finns idag kommer att anläggas bredare och utformas tillgängliga för de med nedsatt rörelseförmåga. Utöver det bevaras dagens nät av både mindre och spontana stigar och blir ett komplement för att uppleva området varierat i terrängen och mer upplevelserikt.

Då området idag bedöms ha brist på målpunkter och ställen att uppehålla sig på så föreslås ett antal nya målpunkter.

I de högre belägna delarna finns "Klippan" som är en bergklippa med fin utsikt. En fast kikare och fågel-och fladdermusholkar samt informations-skyld gör att besökare kan observera fågellivet.



Figur 38.  
Målpunkter



Figur 39. Illustrationsplan naturmarken (Ekologigruppen)

"Mötesplatsen" är tänkt som en nod i området och ligger centralt invid en gammal jätteek med en stam på över 100cm. Platsen iordningsställs med ett trädäck med sittplatser och grillplats.

"Gläntan" läggs i den lite mer plana västra delen av området som röjs för att området ska få en öppen plats med klippt gräsyta för t.ex. picknick, och bollspel. Denna del ligger i anslutning till förskolans gård som kopplas ihop med en grind. Gläntan innehåller också en lekplats som kom-

binerar vanlig lek med naturlek och konstnärliga tillägg med inspiration från naturen.

Naturområdet ska även hantera vatten vid skyfall. Det görs i de sydliga delarna där dalgången är som lägst. Denna del kommer att mest stå torr men vid skyfall rymma vatten till ca 1,4m djup. Denna yta innehåller ej några ordnade aktiviteter. Översvämningssytan gestaltas på ett naturligt sätt för biologisk mångfald.



## Workshop fokusgrupp och barndialog under samrådsmöte

### *Inledning*

Under samrådet 14 januari–11 februari 2022 begänsades dialogen med barnen p.g.a. pandemin. Istället för en fysisk workshop så skickades enkäter ut till fokusgrupperna på Ängsnässkolan. Exempel på enkäterna se bilaga 5.

Enkäterna besvarades i februari 2022 och har varit underlag för denna sammanställning. 24 barn har besvarat enkäten från klass 4a och 26 barn har besvarat enkäten från klass 6a.

### *Skolan*

#### **Vad tycker du om det (förslag till skola)?**

Den mindre barnen i årskurs 4a tyckte över lag att förslaget till en ny skola var bra och såg fint ut. Även att en ny idrottshall skulle byggas var positivt. Det fanns även dom som ansåg att en ny skola var bra men placerad för nära andra skolor, Balingsnäs, Ängsnäs, Tomtberga och Kvarnberga. Det fanns även de som inte tyckte om att man blandar lågstadiet och högstadiet.

De större barnen i 6a tyckte över lag också att en ny skola var mycket bra och såg fin ut. Vissa tyckte även dom att det var onödigt att bygga en ny skola så nära två andra men såg positivt på att det är en stor skola men många elever i olika åldrar.

#### **Vad tycker du är särskilt viktigt att kunna göra på en skola och skolgård?**

4a tyckte sammanfattningsvis att aktiviteter som

gungor, klätterställning, fotbollsplan, basketplan, balanslek och hinderbana skulle finnas på en skolgård. Massa roliga saker som var kul och en stor yta att leka och springa runt på. Det var även viktigt att kunna leka lite lugnare samt rita och måla. En gräsmatta efterfrågades också, gärna gräskullar, skog och ett berg.

I 6a efterfrågade flera barn bänkar som elever kan sitta på både inne och ute för att ta det lugnt på rasterna. Kunna vara inne om det regnar. Aktiviteter som många tog upp var fotbollsplan, basketplan, bandyplan, gungor, kompisgungor, samt att det fanns variation på vad man kunde göra på rasterna. Flera i 6an tog även upp vad man kunde göra för de yngre barnen. Mer natur, en park och lekgrejer för de yngre, en liten dunge och träd som skyddar elever från att bränna sig på sommaren. Gärna mer gräs och en vattenfontän.

### *Förskolan*

#### **Vad tycker du om det (förslag till förskola)?**

4orna var mycket positiva till förskolans placering intill ett skogsområde och att det skulle bli roligt för barn där. En elev tyckte att det var för många förskolor i samma område.

6orna tyckte sammantaget att illustrerad förskola såg mysig och bra ut. Samtidigt tyckte ca 30 % av barnen att det var onödligt med en förskola till i området.

#### **För att det ska vara roligt att leka på en förskolegård vad ska man kunna göra där?**

4a tyckte det vore roligt om det fanns gungor sandlåda, rutschkana, liten klätterställning eller klätterträd, koja, cyklar, "stenhästar" att rida och pyssla om. Man tyckte även att gräs och kullar vore bra.

6a hade mycket idéer och föreslog att förskolegården skulle innehålla stor yta att springa på med mycket natur och någon plats enbart för gräs och träd, gärna skog. Sandlåda med plats för spadar och leksaker. Rutschkana, gungor och snurror, klätterställning, utrymme för brädspel, en minifotbollsplan, små låtsashus och mindre cyklar/trampbilar. Andra lite mer kreativa idéer var en stor fejkbat eller bil, plaskdamm, bäck där det rinner vatten, ett litet badkar som är flyttbart. En elev föreslog även något som man kan göra ljud av eller musik.

### *Naturområdet*

#### **Vad tycker du om det (förslag till naturområde)?**

De mindre barnen i 4a tycker om förslaget till en naturpark och att det är roligt och bra. Flera påpekar att träden måste sparas och inte huggas ned.

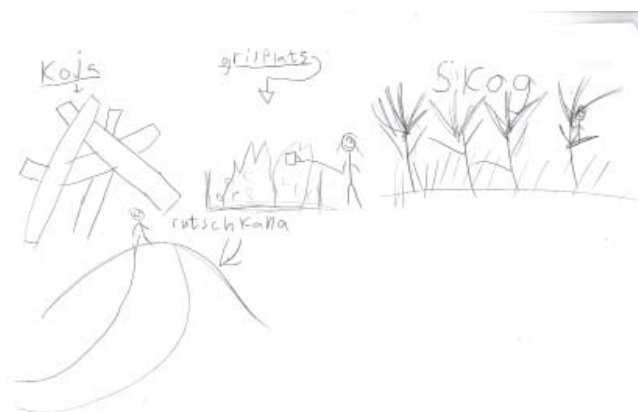
Av barnen i 6a tycker 20 av 22 svarande att förslaget till naturpark är bra. En av barnen påpekar att fler kan få chansen att vistas där. En av barnen skrev att det kommer att bli roligare och en tredje att man kan lära sig mer av naturen.



### Vad tror du är viktigt att det finns i naturparken för att barn ska vilja gå hit?

4orna ville bl.a. se gräs, äng och skog samt massa blommor. De flesta ville ha gungor, även i träden, en hinderbana, en linbana, balansbana och en rutschkana. Även grillplats, utsiktstorn (med kikare), sittplatser, fontän, klätterställning och bra klätterträd.

6orna hade flera förslag där många vill se sittplatser för vila eller fika, klätterbana/ klättertorn, gungor, rutschkana/ lång rutschkana och natur. Tre har svarat grillplats eller plats att elda. Tre har svarat redskap för att bygga/ träd för att bygga. Två har svarat trädkoja/ koja, lekplats i naturliga material/ träskor, stigar för vandring, studsmatte i mark. Enstaka har kommit med förslag så som: hinderbana, pinnar, öppen gräsplätt, grund badpool, sandlåda, öppen fin mark så det inte blir blaskigt, klätterträd, inomhusplats vid dåligt väder, toaletter, samlingsplats, fotbollsplan och kafeteria.



Figur 40. Illustrationer ritade av elever på Ängsnässkolan.



## Planförslaget i förhållande till styrdokument

I Huddinge kommuns översiktsplan och miljö kvalitetsprogram beskrivs att barns och ungas närmiljö ska vara säker, trygg och hälsosam. Den ska erbjuda stimulans och möjligheter för lek, umgänge och sociala kontakter. Vidare står det att barn och ungas livskvalitet påverkas positivt av att ha närhet till platser som stimulerar fysisk aktivitet. Det står också skrivet att buller skall förebyggas samt skugga mot UV-strålning erbjudas.

### *Lek, fysisk aktivitet och sociala kontakter*

Den del av planförslaget som utgörs av skolgården bidrar till fler stimulerande lekytor för barn och bidrar till mer fysisk aktivitet. På skolgården finns träffpunkter som underlättar umgänge och kan bidra till fler sociala kontakter. Hela skolgården tillkommer som möjlig lekyta för elever under skoltid och på kvällar och helger för alla barn

Förskolegården tar stimulerande ytor för barn i anspråk då enkätundersökningen visar att barnen nyttjar även denna del av naturmarken. Samtidigt framkommer det att delar av skogen är skräpig och att flera drar sig för att använda den. Upprustningen av parkstråket kan därför anses förbättra skogen som stimulerande lekmiljö för fler barn. Den kommande förskolegården blir också den precis som skolgården en ny lekmiljö för barnen på kvällar och helger.

### *Skydd mot buller och UV-strålning*

Placeringen av skolbyggnaden i den mest trafikerade delen av området och byggnadens utbredning i vinkel utmed Centralvägen och Sjödalsvägen i söder gör att den skyddar en del av gården från buller och skapar naturlig

skugga. Buller förebyggs också genom planerade bullerskydd i gränsen mellan skolgården och gata. På skolgården innehåller planförslaget även pergolor för skugga. Tillsammans med tulpanträdet som sparas ger detta möjlighet till skugga innan nyplanterade träd hunnit växa till sig på skolgården.

Skog finns kvar både i naturparken och inom förskolans gård. Skogens träd ger skydd mot UV-strålning. Huddinges parkstrategi har som mål att parkkaraktärerna "det artrika" och "det vilda" ska kunna uppnås i alla kommunens delar. I förslaget för naturmarken kan dessa karaktärer anses uppfyllas. Både genom bevarande och nya tillägg.

### **Planförslaget utifrån ett barnperspektiv: slutsatser.**

Placeringen av en ny skola i den nya stadsdelen och nära centrum kommer att ge barn och ungdomar förutsättningar för en kortare skolväg.

Skolgård, förskolegård och naturmark bidrar till ökade möjligheter för barn att vistas utomhus. För lek- och lärmiljö finns flera av barnens önskemål representerade i planförslaget och platser de använder i skogen finns i stor utsträckning kvar.

Upprustningen av parkstråket bidrar till att fler kommer söka sig till naturområdet och nyttja det till lek- och lärmiljö. Ett ökat antal barn kommer troligen att korsa Apelvägen och Sjödalsvägen till och från planområdet vilket ställer högre krav på trafiksäkerhet kring dessa vägar.

Området kommer att upplevas mer säkert att vistas i med upplysta gång och cykelstråk samt

miljöer där folk vistas mer än tillfälligt. Barn kommer att känna till området och också kunna orientera sig på ett mer överskådligt sätt.

### **Förslag på åtgärder**

- Skolgården och naturmarken skulle kunna ses över utifrån barnens önskemål i enkäterna på mer gröna ytor, natur och träd.
- Bredda programmeringen på skolgården även utifrån ett genusperspektiv.
- Se till att gårdarnas funktioner finns kvar så som de redovisades för barnen under samråd.
- Säkra och trygga skolvägar samt passager av trafikerade gator kring Apelvägen och Centralvägen till och från skolgården. Även under byggtid.
- Se till att de ytor som är avsedda för barn, framför allt yngre barn, i naturområdet, blir tydliga i samband med översvämningsytorna. Utflykter i samband med lättare regn kan antas och även mindre djup vatten på ställen som inte är så uppenbara kan vara viktiga att tydliggöra.
- Upprätta kontinuerlig renhållningsplan för naturområdet för att locka de som idag inte använder naturområdet för att det är för skräpigt.

## DEL 4. FORTSATT ARBETE

### Nya förutsättningar

Efter att barnen har sen planförslaget och svarat på enkäten har några förutsättningar förändrat skolgårdens utformning.

I denna del tar vi upp vilka förutsättningar som ändrats och hur det inarbetats i planen utifrån ett barnkonsekvensperspektiv.

#### *Förutsättning 1. Tulpanträdet*

Det finns ett befintligt tulpanträd inom den framtida skolgården som ska bevaras. Funktioner så som gungor och lekhus har flyttats och tre gungställningar har blivit två. Detta för att göra plats för den nivåskillnad som är mellan tulpanträd och projekterad nivå för skolgården. Detta tillför en kulle, rumsligeter, skugga samt ett vackert upp-vuxet träd som är unikt för platsen. Slänten kan bli möjlig plats för lek eller häng och kanske även en rutchkana vintertid.



Figur 41. Bild Tulpanträd i blomning

#### *Förutsättning 2. Fotbollsplanen*

Det pågår en diskussion huruvida en 7-spelsplan för fotboll ska ligga inom Kv Aspen. Denna fråga är viktig att följa upp från ett barnkonsekvensperspektiv. Ytor för bollspel så som fotboll bör finnas på skolgården även om 7-spelsplanen försvinner från kvarteret. Enkäten visade att många barn uppskattar bollspel.

#### *Förutsättning 3. U-område*

Ett U-område går över skolgården från Apelvägen till Sjödalsvägen där speciella krav på möblering finns. Exempelvis bör inga fundament gjas ner. Detta har medfört att gradänger flyttats åt sidan och planteringar har istället tillkommit på U-området. Vi anser inte att det påverkat lekvärderna på gården i för-hållande till hur det såg ut under samrådet.

#### *Förutsättning 4. Pumpstation*

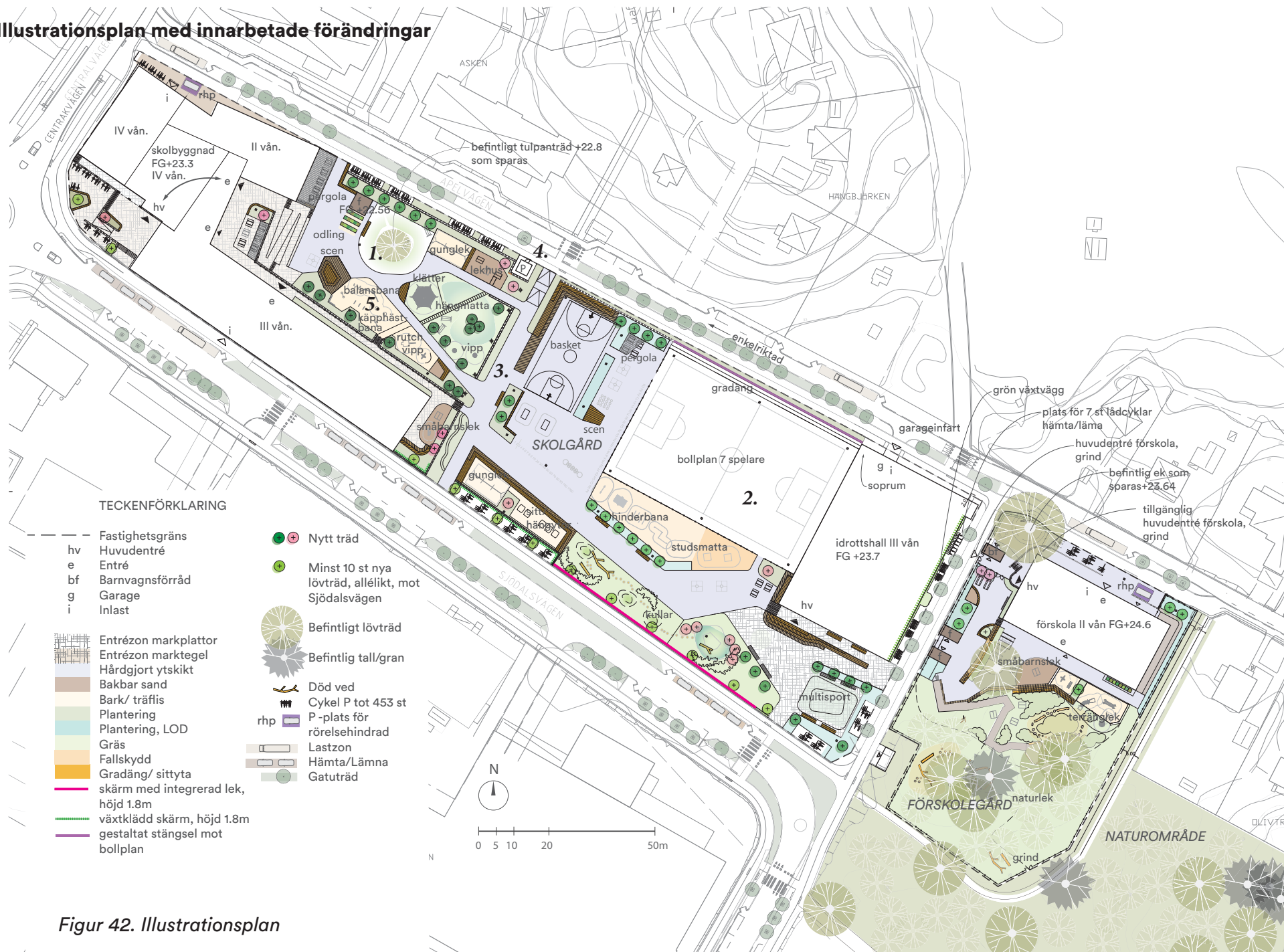
En pumpstation har tillkommit mot Apelvägen i anslutning till U-området. Detta har medfört att gradänorna i denna del uteblivit och har ersatts av sittplatser på andra ställen på gården.

#### *Förutsättning 5. Genusperspektivet*

Under arbetet med barnens svar på enkäterna har vi valt att lyfta genusperspektivet ytterligare. Detta för att forskning visar att det är killar som mest nyttjar bollplaner och många andra funktioner på en skolgård under raster. För att väga upp detta och erbjuda alternativ riktar mer mot tjejer har en käpphästbana inarbetats i förslaget.



# Illustrationsplan med inarbetade förändringar



Figur 42. Illustrationsplan

## REFERENSER

Bergström, L. och Tronvik, H (2012) *Frisk i naturen- ett nordiskt projekt*. Nordiska ministerrådet.

Boverket (2007) *Bostadsnära natur inspiration & vägledning*.

Cowi (2019) *Dagvatten- och skyfallsutredning för fastigheterna Aspen 3 mfl*, Huddinge kommun

Ekologigruppen (2019) *En strategisk grönstruktur för Sjödalen och Fullersta*, Huddinge kommun

Ekologigruppen (2018) *Naturvärdesinventering kv. Aspen*, Huddinge kommun

FN:S konvention om barns rättigheter < <http://barnkonventionen.se/wp-content/uploads/2009/07/Barnkonventionenfullversion.pdf>> Hämtat 23 feb 2020

Huddinge kommun (2013), *Lekplatsprogram*, Samhällsbyggnadsavdelningen

Huddinge kommun (2014 ) *Huddinges natur- en redovisning av värdefull natur och grönstruktur för rörligt friluftsliv och biologisk mångfald Underlagsrapport till Översiktsplan 2014* Miljö- och samhällsbyggnadsförvaltningen

Huddinge kommun (2014) *Översiktsplan 2030*. Samhällsbyggnadsavdelningen

Huddinge kommun (2015), *Parkprogram*. Samhällsbyggnadsavdelningen

Huddinge kommun (2016) *Cykelplan*, Samhällsbyggnadsavdelningen

Huddinge kommun (2016), *Metodhandbok för barnkonsekvensanalyser*. Samhällsbyggnadsavdelningen

Huddinge kommun (2018), *Planbeskrivning. Detaljplan för fastigheten Fabriken och del av fastigheterna Förrådet och Hantverket inom kommundelen Sjödalen*, Samrådshandling. Samhällsbyggnadsavdelningen

Naturvårdsverket (2020) *Vad är ekosystemtjänster?* <<https://www.naturvardsverket.se/Miljoarbete-i-samhallet/Miljoarbete-i-Sverige/Uppdelat-efter-omrade/Ekosystemtjanster/Vad-ar-ekosystemtjanster/>> Hämtat 9 mars 2020.

Naturvårdsverket (2017) *Argument för mer ekosystemtjänster*

Norconsult (2019), *Buller- och miljöutredning Detaljplan Aspen 2 och 3 mfl*, Huddinge kommun

Plan- och bygglagen, (2010:900) 8 kap 9 §

SKL (2013) *Varför skjutsar föräldrarna barnen till skolan?* Avdelningen för tillväxt och samhällsbyggnad

Trafikverket (2013) *Children's Independent*

*Mobility in Sweden*. Stockholms universitet och Trafikverket

Trafikverket (2015) *Barn uppfattar inte trafiksituationer rätt* <<https://www.trafikverket.se/resa-och-trafik/Trafiksakerhet/barn-och-unga-i-trafiken/barn-och-narsamhalle/Fakta-om-barn-och-trafik/Barns-mognad-och-trafikbeteende/>> Hämtat 9 mars 2020.

Uller A, Berglund. M (2013) *Kulturmiljöer inom strukturplaner, Översyn av kulturmiljöinventering i Huddinge*.

Vägverket (2006) *Skolan medverkar i barnkonsekvensanalyser – genom studier i närsamhället*. Samhälle och trafik.

ÅFRY (2019) *Skyfallslösning för detaljplanen Aspen*, Huddinge kommun

### Intervjuer

Telefonintervju Therese Orsbo, förskollärare på avd. Solen Förskolan Albatrossen 19-12-18

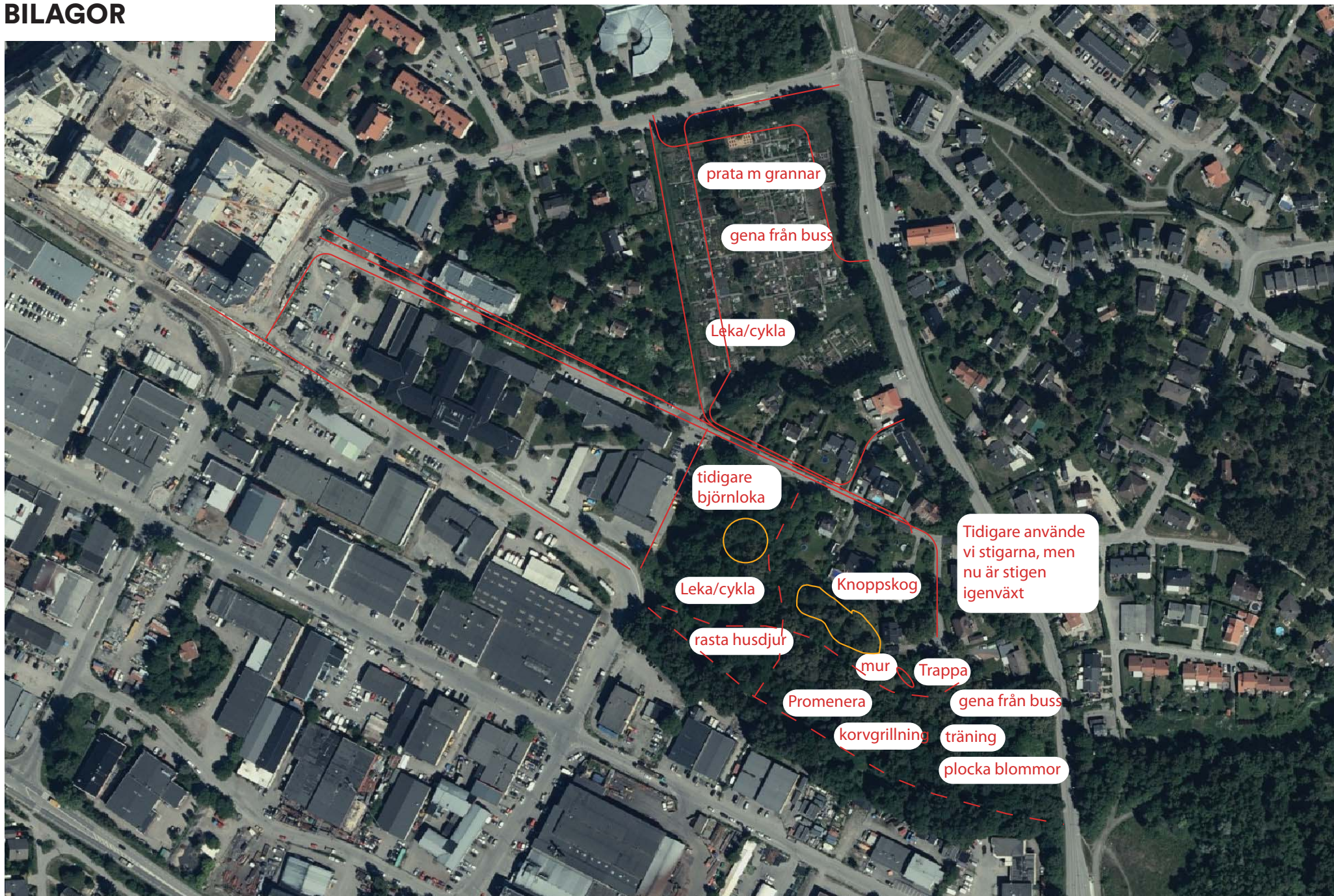
Telefonintervju Linda Löfgren, Förskolan Sjödalen.

Telefonintervju Ingemar fält, Förskollärare på avd. Blåklockan på Förskolan Ängen 20-01-08

### Enkäter

Enkäter besvarade av närboende, klass 4a och 6 c på Ängsnässkolan, se bilaga 1-5

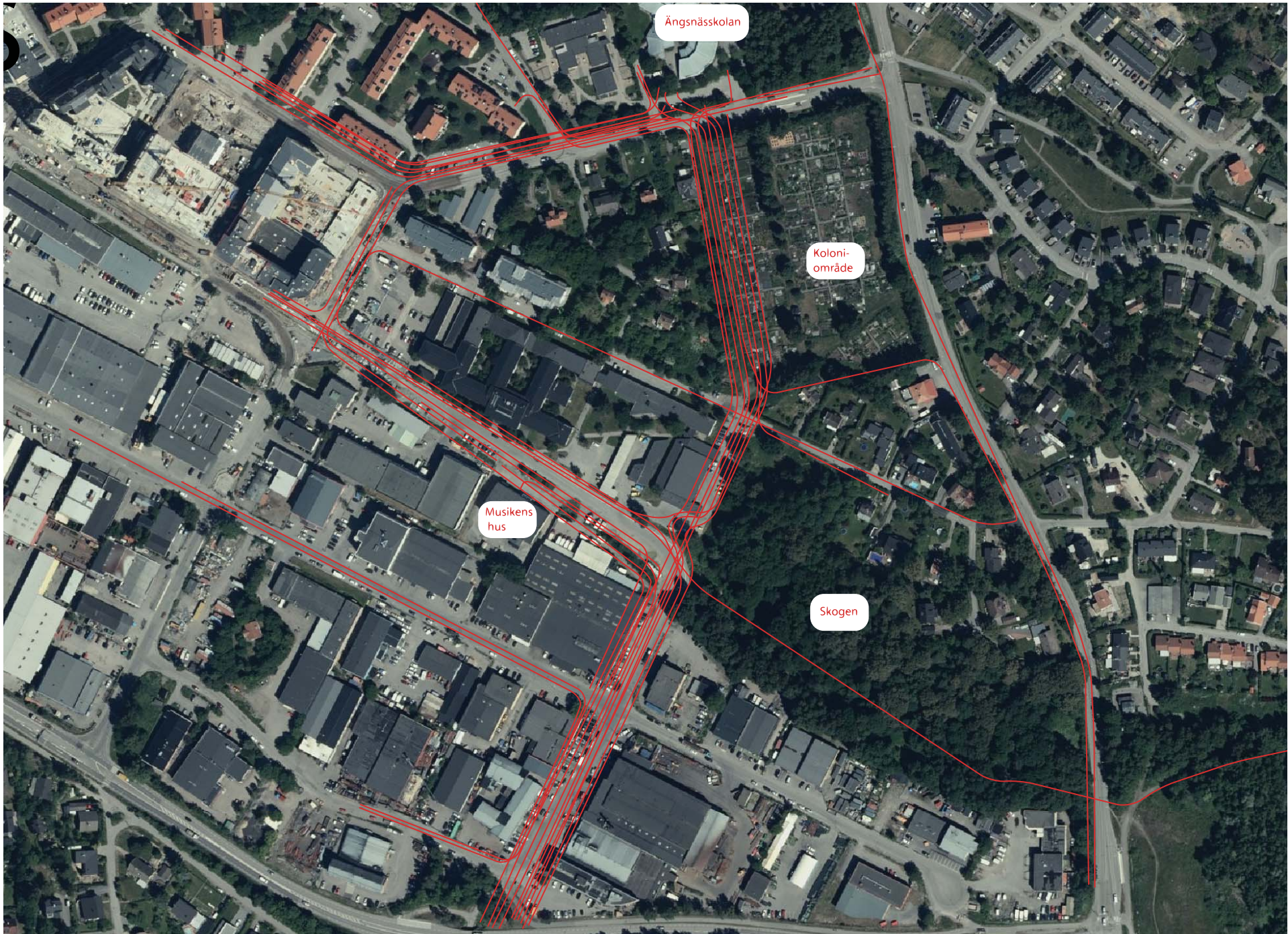














## ENKÄTFRÅGOR

1. Var bor du? (Adress) .....

2. Jag är..... år och går i klass.....

3. Passerar du förbi markerat område på väg till skola?  
Ringa in ditt svar.

JA      NEJ

(Om JA, markera med en linje vilken väg du tar när du passerar förbi)

4. Passerar du förbi eller igenom markerat område på väg till  
fritidsaktiviteter eller till kompisar?

JA      NEJ

(Om JA, markera med en linje vilken väg du tar när du passerar förbi.)

5. Hur rör du dig förbi platsen? (t.ex. går, går med förälder, cyklar,  
åker förbi med buss/bil)

6. Brukar du vara i skogsområdet markerat på bilden?  
Ringa in ditt svar.

JA      NEJ

Vad gör du när du är där?



Se baksida för fler frågor



**7. Brukar du vara på gården och entrén till Musikens hus?  
Ringa in ditt svar.**

JA      NEJ

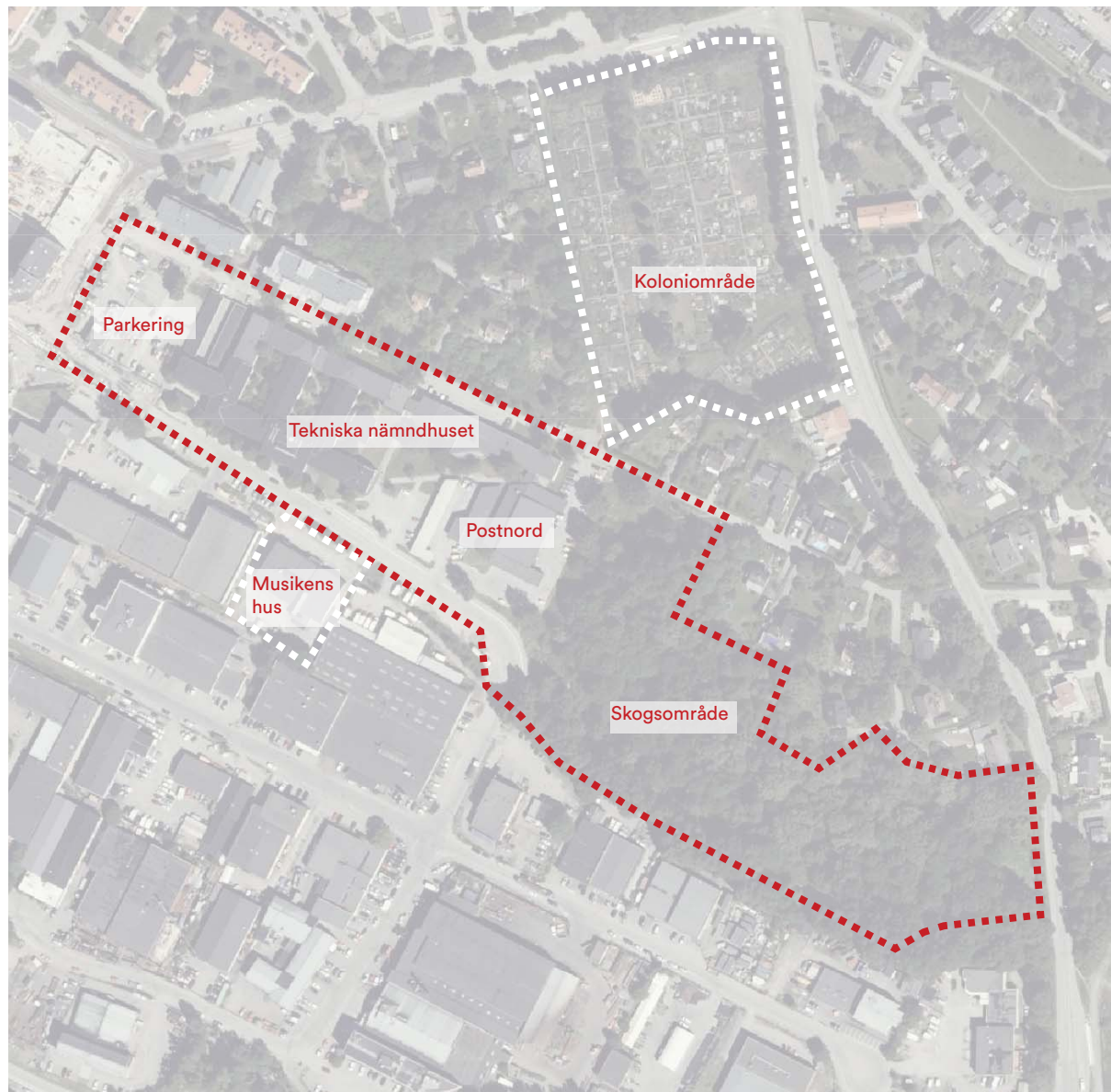
Vad gör du när du är där?

**8. Brukar du vara i koloniområdet? Ringa in ditt svar.**

JA      NEJ

Vad gör du när du är där?

**9. Rita gärna någonting du brukar göra på platserna.  
Rita på kartan til höger eller här nedanför.**





## ENKÄTFRÅGOR

Svarsalternativen är uppdelade på vuxen och barn.

**Vuxen:** vuxna kopplade till hushållet. Om det finns flera vuxna i hushållet får ni gärna svara gemensamt.

**Barn:** barn kopplade till hushållet. Om det finns flera barn i hushållet får ni gärna svara gemensamt. Finns det inga barn kopplade till hushållet kan du hoppa över att svara där det står barn.

1. Var bor du? (Adress) .....

2. Jag är..... år. b) Barn kopplade till hushållet är ..... år  
.....år. .... år  
..... år

3. Passerar du förbi markerat område på väg till skola eller jobb?  
Ringa in ditt svar.

Vuxen: JA NEJ

Barn: JA NEJ

(Om JA, markera med en linje vilken väg du tar när du passerar förbi.  
Märk linjen med vuxen eller barn)

4. Passerar du förbi eller igenom markerat område på väg till fritidsaktiviteter eller för att nå olika målpunkter (t.ex. affärer, restauranger, parker, pendeltåg, busstation)?  
Ringa in ditt svar.

Vuxen: JA NEJ

Barn: JA NEJ

(Om JA, markera med en linje vilken väg du tar när du passerar förbi.  
Märk linjen med vuxen eller barn)

5. Hur rör du dig förbi platsen? (t.ex. går, går med förälder, cyklar, åker förbi med buss/bil).

Vuxen:

Barn:



Se baksida för fler frågor



**6. Brukar du vara i skogsområdet markerat på bilden?  
Ringa in ditt svar.**

Vuxen: JA NEJ

Vad gör du när du är där?

Barn: JA NEJ

Vad gör du när du är där?

**7. Brukar du vara på gården och entrén till Musikens hus?  
Ringa in ditt svar.**

Vuxen: JA NEJ

Vad gör du när du är där?

Barn: JA NEJ

Vad gör du när du är där?

**8. Brukar du vara i koloniområdet? Ringa in ditt svar.**

Vuxen: JA NEJ

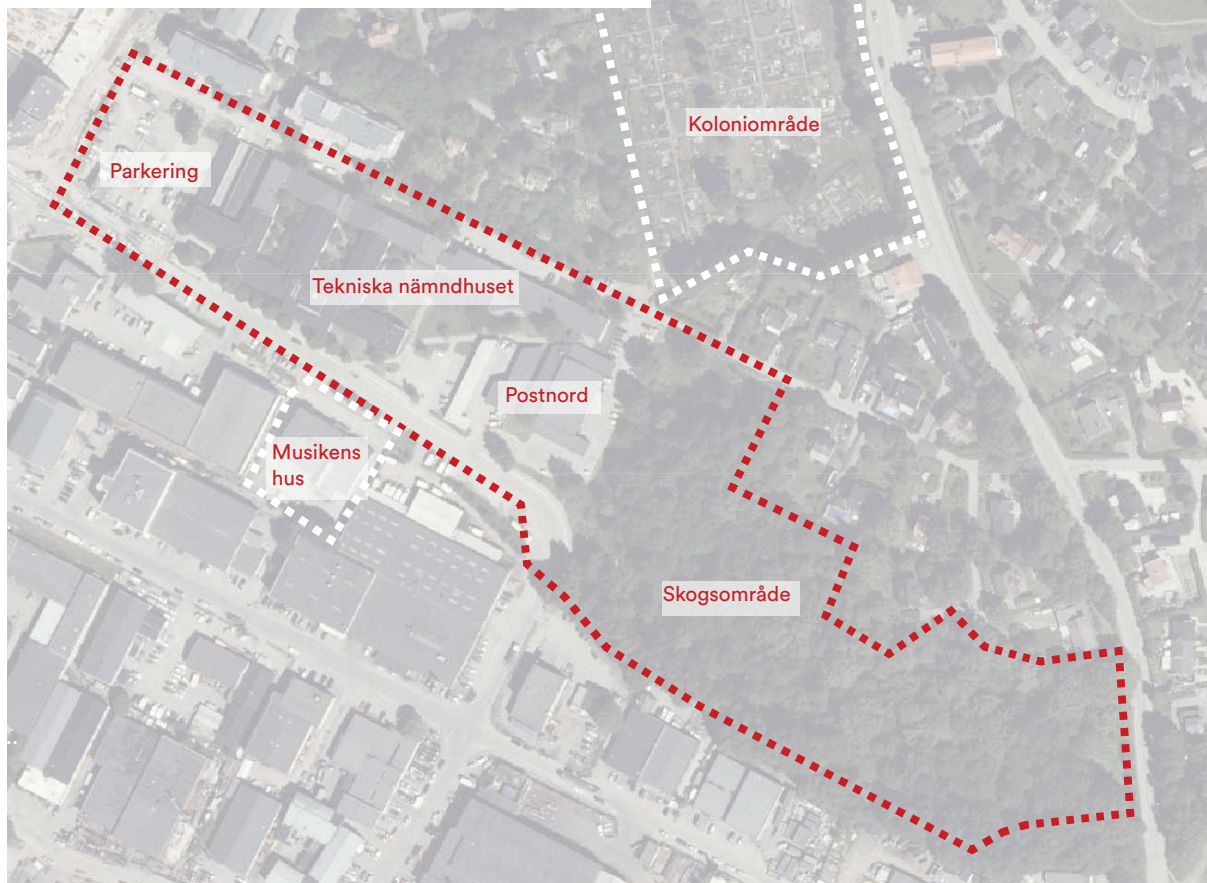
Vad gör du när du är där?

Barn: JA NEJ

Vad gör du när du är där?

**9. Vet du något mer om hur barn i området använder  
skogsområdet, koloniområdet och utemiljön vid  
Musikens hus?**

**10. Rita gärna någonting du brukar göra på platserna.  
Rita på kartan nedan.**





På bilden till höger ser du ett förslag för hur kvarteret Aspen kan se ut i framtiden. Här kommer det byggas en skola, en idrottshall, en förskola och en naturpark.

I den här enkäten får du säga vad du tycker om förslaget. Vad du tycker är bra och det du tycker kan bli bättre.

Detta kommer att byggas tidigast 2030, när du är stor. Genom att svara på frågorna på kommande sidor kan du hjälpa andra barn som kommer vistas här i framtiden.

Jag är..... år och går i klass.....



Bilden visar hur kvarteret Aspen kan se ut i framtiden

## Barnkonsekvensanalys för kvarteret Aspen



Huddinge



## NATURPARK

I skogsområdet planeras en naturpark, se streckat rött område på bilden till höger. Mycket av skogen och de stora träden kommer att finnas kvar. Det kommer finnas plats för lek i naturen och för samlingar på en stor öppen plats.

**Vad tycker du om det? Titta på bilderna och fundera.**  
(rita eller skriv nedan eller på baksidan)

**Vad tror du är viktigt att det finns i naturparken för att barn ska vilja gå hit?**  
(rita eller skriv nedan eller på baksidan)



Exempel på vad naturparken kan innehålla



Område med röd markering visar var naturparken ska ligga

## Barnkonsekvensanalys för kvarteret Aspen



Huddinge







## SKOLA OCH IDROTTSHALL

Här planeras en skola och idrottshall för barn mellan 6 och 16 år. Se rött streckat område på bilden till höger.

**Vad tycker du om förslaget? Titta på bilderna och fundera.**  
(rita eller skriv nedan eller på baksidan)

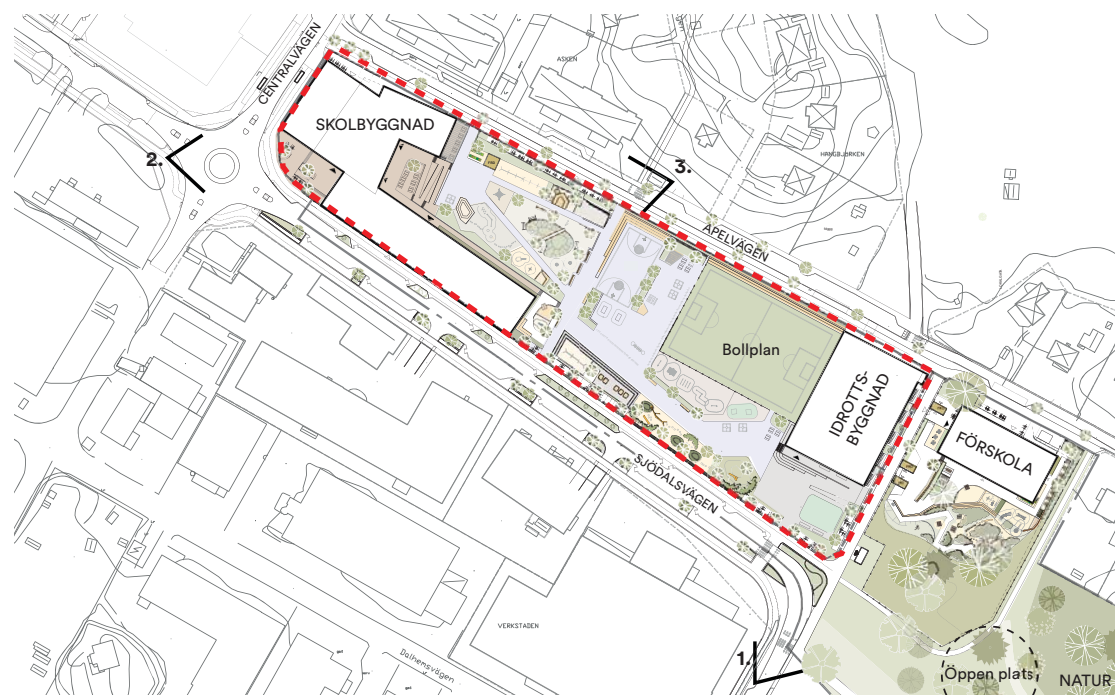
**Vad tycker du är särskilt viktigt att kunna göra på en skola och skolgård?**  
(rita eller skriv nedan eller på baksidan)



2. Skolan sett från Sjödalsvägen



3. Skolan sett från Apelvägen



Område med röd markering visar var skolan, skolgården och idrottshallen ska ligga.



1. Gång-och cykelväg med idrottshallen till vänster och parkstråket till höger.



## ÖVRIGT

Finns det något annat du tycker om förslaget som inte finns med  
bland frågorna?  
(Svara här nedan)

