



Datum
2021-04-19

Diarienummer
KS-2020/945

Avsändare
Björn Gyllensten
08-535 363 68
bjorn.gyllensten2@huddinge.se
Kommunstyrelsens förvaltning

Mottagare
stockholm@lansstyrelsen.se

Undersökning om betydande miljöpåverkan för detaljplan för Lövstastigen, Glömsta inom Huddinge kommun



Detaljplaneområdet markerat med rött.



Innehållsförteckning

Inledning	3
<i>Bestämmelser om undersökning</i>	3
<i>Syfte</i>	3
Platsen	4
<i>Planområdet och dess nuvarande markanvändning</i>	5
<i>Detaljplanen</i>	5
<i>Tidigare ställningstaganden: översiktsplan, detaljplan, riksintressen m.m.</i>	6
Möjlig påverkan och fortsatt arbete	9
<i>Miljö kvalitetsnormer för vatten</i>	9
<i>Skyfall</i>	10
<i>Allergener</i>	12
<i>Sulfidberg</i>	12
<i>Fornlämningar</i>	13
<i>Rekreation</i>	15
Samlad bedömning om betydande miljöpåverkan	16
<i>Kumulativa effekter</i>	16
Referenser	18



Inledning

Bestämmelser om undersökning

Enligt 6 kap 3 § miljöbalken ska en myndighet eller en kommun som upprättar eller ändrar en plan eller ett program som krävs i lag eller annan författning göra en strategisk miljöbedömning om genomförandet av planen, programmet eller ändringen kan antas medföra en betydande miljöpåverkan.

Inledningsvis behöver det därför klargöras dels om planen/programmet omfattas av reglerna om strategisk miljöbedömning, dels om planen eller programmets genomförande kan ge upphov till betydande miljöpåverkan, enligt 6 kap 5 § miljöbalken samt 4–8 §§ miljöbedömningsförordningen.

Om en undersökning ska göras för att klargöra om planen eller programmet kan ge upphov betydande miljöpåverkan, ska samråd hållas, enligt 6 kap 6 § miljöbalken, och ett beslut fattas om genomförandet av planen eller programmet kan antas medföra en betydande miljöpåverkan eller inte, enligt 6 kap 7 § miljöbalken. Undersökningen ska göras i enlighet med 5 § miljöbedömningsförordningen (2017:966).

Det formella beslutet ska fattas senast i samband med beslutet att anta planen, men bedömningen av frågan om betydande miljöpåverkan måste ske i ett tidigt skede av planprocessen för att den nödvändiga integrationen av miljöaspekter ska kunna komma till stånd. I Huddinge kommun fattas det formella beslutet om betydande miljöpåverkan i samband med att planen går upp till antagande. Beslutet fattas av Samhällsbyggnadsutskottet.

Syfte

Syftet med denna PM är dels att utgöra ett samrådsunderlag, dels utgöra en preliminär avgränsning av det fortsatta arbetet med miljöfrågor inom detaljplanen.

Undersökningen redovisar bland annat följande:

- Genomgång av detaljplanens egenskaper, platsens förutsättningar och möjlig miljöpåverkan, till följd av detaljplanen samt eventuella förslag till kompletterande underlag/utredningar inom detaljplanearbetet.
- Motiverat ställningstagande avseende den bedömda miljöpåverkan.
- Förslag till fortsatt arbete med miljöfrågorna för detaljplanen.



Platsen

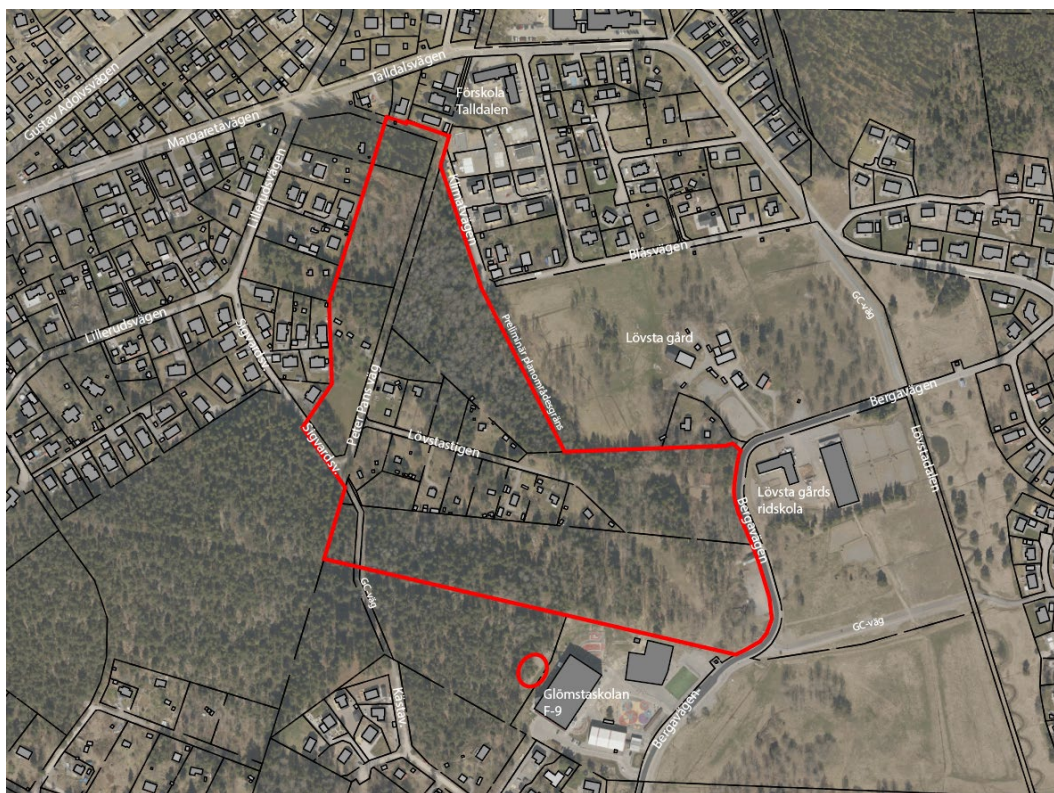
Huddinge kommun har påbörjat arbete med en detaljplan för nya bostäder vid Lövstastigen i Glömsta. Idag kännetecknas det omgivande Glömstaområde av enbostadshus och området har begränsad service. Glömsta är till stora delar ett gammalt fritidshusområde som successivt omvandlats och förtätats genom att det etappvis detaljplanelagts och byggts ut. Glömsta har vuxit snabbt och har en stor andel barnfamiljer och därför behöver området även utvecklas med mer kommunal service som förskolor samt allmänna ytor såsom mötesplatser och lekplatser. Att möjliggöra för förskola och lekplats ingår i detaljplanen.

Detaljplanens lokalisering i sydvästra Huddinge kommun redovisas i Figur 1 nedan.



Figur 1. Detaljplanens lokalisering i Glömsta, Huddinge kommun är markerat med rött.

Planområdet och dess nuvarande markanvändning



Figur 2. Detaljplaneområdet och dess gränser markerat i rött.

Planområdet består idag av skogsmark och ett fritidshusområde längs med Lövastastigen och Peter Pans väg. Området omfattar totalt ca 12 hektar. Öster om planområdet ligger Lövstadalsgången med Lövsta gård och ridskola samt beteshagar och rekreativstigar. Intill planområdet finns utpekade områden avseende bevarandevärd kulturmiljö. Söder om planområdet ligger Glömstaskolan och i sydväst ett höglänt skogsområde. I väst, norr och nordost gränsar planområdet till befintlig småhusbebyggelse.

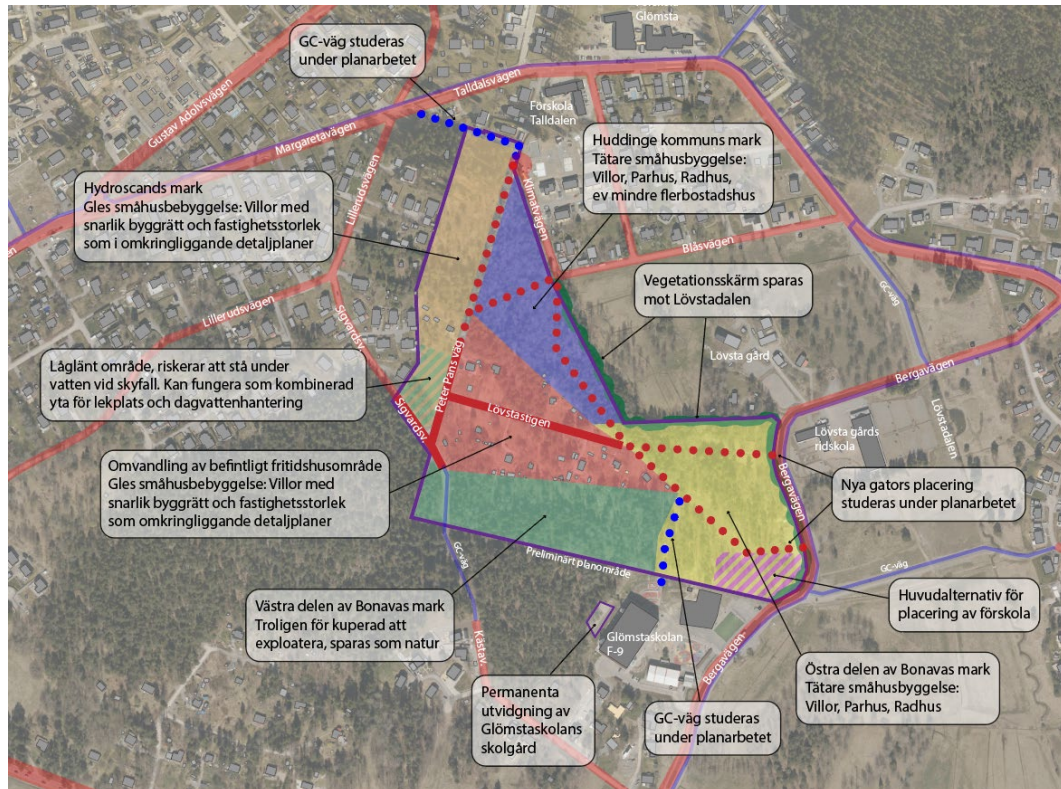
Detaljplanen

Detaljplanen avser att skapa förutsättningar för fler bostäder och en förskola i området kring Lövastastigen i Glömsta.

Längs med Lövastastigen och Peter Pans väg planeras de befintliga fritidsbostäderna att omvandlas till permanentbostadsstandard genom att deras byggrätt utökas och att de förses med kommunalt vatten och avlopp samt att gatunätets standard höjs.

På de obebyggda skogsfastigheterna väster om Klimatvägen och Bergsvägen planeras för omkring 75–100 nya bostäder och en förskola med plats för ca 100 barn. De tillkommande bostäderna planeras som en blandning av radhus, parhus, fristående villor och eventuellt mindre flerbostadshus. I detaljplanearbetet kommer det också att utredas ifall detaljplanen ska förses med lekplats och

eventuellt ett mindre LSS-boende. Detaljplaneområdet och preliminär markanvändning redovisas nedan i figur 3.



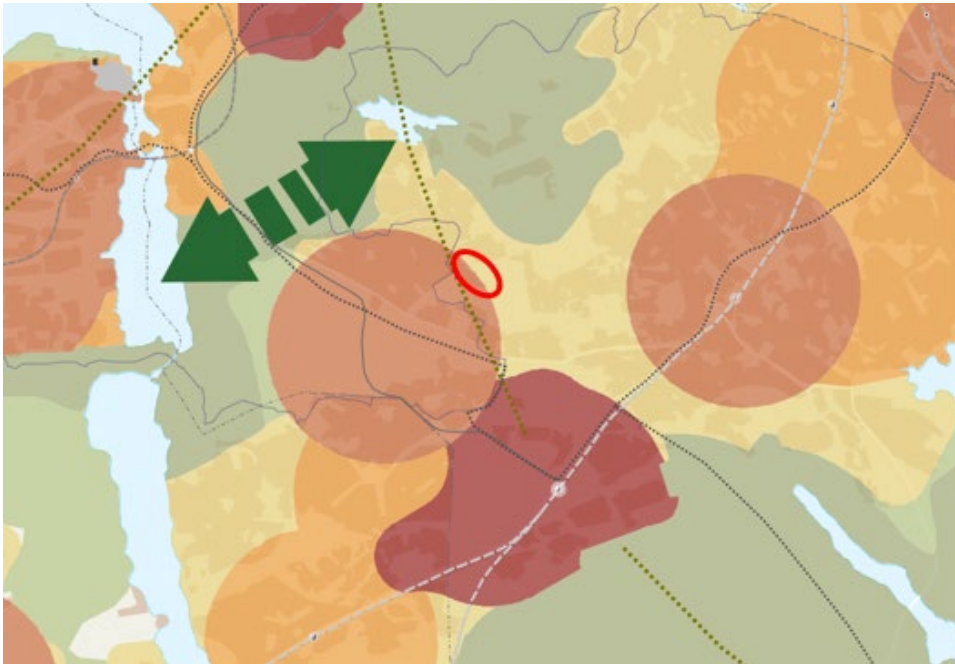
Figur 3. Tidigt förslag på markanvändningen inom planområdet.

Intill Glömstaskolan arrenderas en del av kommunens mark i dagsläget som skolgård. Möjlighet att permanenta denna utvidgning av skolgården studeras i planarbetet genom att planlägga denna naturmark.

Tidigare ställningstaganden: översiktsplan, detaljplan, riksintressen m.m.

Kommunstyrelsen i Huddinge kommun gav den 2 december 2020 (§ 18) Kommunstyrelsens förvaltning i uppdrag att pröva en detaljplan för Lövstastigen med omgivningar, fastigheten Glömsta 2:59.

I RUFS 2050 ligger planområdet i gränslandet mellan område för strategisk stadsutveckling och sekundärt bebyggelse, i utkanten av Spårväg syds upptagningsområde. Stockholmsregion har stora sammanhängande grönområden, gröna kilar, som har flera sammanfallande värden. Detaljplaneområdet ligger cirka en kilometer från Bornsjökil och det utpekade svaga sambandet i denna kil. Bornsjökil är ett av regionens viktigaste vildmarksområden, med tysta områden och ett stort inslag av vatten i form av sjöar, mossor och vattendrag.



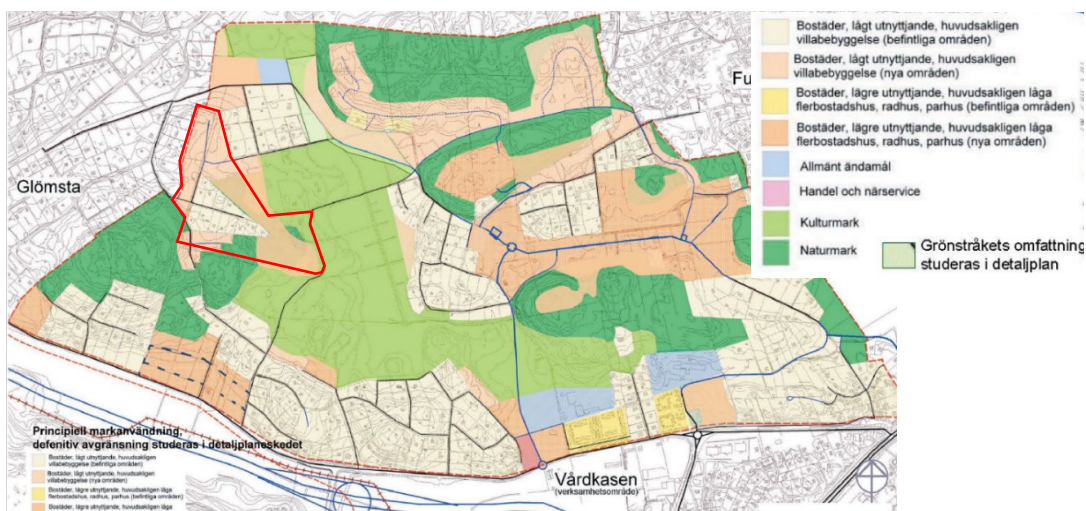
Figur 2. Kartutdrag ur RUFS 2050. Svagt samband i Bornsjökilen är markerat med en pil. Planområdets lokalisering är inringat med rött.

I Huddinge kommuns gällande Översiktsplan 2030 (Huddinge kommun, 2014) är huvuddelen av planområdet utpekad som *övrig tätort*. I sydost finns *bevarandeområde* inom planområdet. Norra delen av planområdet tangerar *sekundärt förtätnings- och utbyggnadsområde längs kollektivtrafikstråk* (Margaretavägen-Talldalsvägen). Se Figur 5 för utsnitt ur översiktsplanens markanvändningskarta. Värdena för bevarandeområden som helhet anges i ÖP 2030 som skyddsvärda skogar, odlingslandskap och sjöar. Då detaljplanen kommer pröva bostäder på delar av planområdet som i översiktsplanen är utpekad som bevarandeområde medför detta att planen inte blir helt förenlig med översiktsplanen och att den därmed kommer bedrivas med utökad förfarande.



Figur 3. Markanvändningskarta från Huddinge kommuns översiktsplan. Gröna områden är utpekade som bevarandeområden.

Planområdet ingår i *Planprogram för Vistaberg* från 2004. Planprogrammet utgår från att ett större område ska utvecklas med trädgårdsstaden som förebild, med blandad bebyggelse och måttlig exploatering. Detaljplaneläggning och utbyggnad enligt planprogrammet har i dagsläget skett för större delen av programområdet. Markanvändningskarta från programmet finns i figur 6 nedan



Figur 6. Markanvändningskarta ur *Planprogram för Vistaberg* (2004). Planområdet är markerat i rött.

Det finns ingen gällande detaljplan för det aktuella detaljplaneområdet men för fritidshusen längs med Peter Pans väg och Lövstastigen gäller *områdesbestämmelse OB-9-D-5* från år 2000. Dessa anger att marken endast får användas för bostäder för fritidsändamål och begränsar bygggrätten. Områdesbestämmelserna kommer ersättas av denna detaljplan.



Lövstastigen är ett prioriterat område i kommunens VA-utbyggnadsplan och utbyggnaden av kommunalt vatten och avlopp planeras att ske i samband med genomförandet av detaljplanen.

I anslutning till planområdet, på andra sidan Bergavägen ligger Lövsta gårds ridskola med stall och hagar som rymmer 24 hästar som omfattas av detaljplan 0126K-15353, del av Glömsta 2:58. Detaljplanen syftar till att skapa förutsättningar för en ridanläggning med stall.

Planområdet ligger inte inom eller i direkt anslutning till något riksintresses eller dess influensområde. Cirka 400 meter öster om planområdet finns ett riksintresse för totalförsvaret men detaljplanen bedöms inte påverka detta. Väg 259 Glömstavägen och dess planerade ersättare Tvärförbindelse Södertörn ligger cirka 500 meter söder om planområdet och är utpekad som riksintresse för kommunikationer, väg.

Möjlig påverkan och fortsatt arbete

De miljöaspekter som behöver utredas vidare inom detaljplanearbetet är dagvatten (miljökvalitetsnormer), skyfall, naturmiljö, trafik, hästallergen, rekreation och fornlämningar. I detaljplanearbetet kommer även förekomsten av sulfidberg att undersökas med anledning av att det kan komma att ha effekter på miljön i ett senare skede. Detta är utifrån den informationen som finns gällande detaljplaneområdet och dess närområde idag. I samband med detaljplanearbetet och utredningsarbetet kan ny information tillkomma, vilket kan innebära att fler miljöaspekter kan bli aktuella att utreda. Miljöaspekter som nu till synes är aktuella kan under detaljplanearbetet visa sig inte vara av lika stor vikt att utreda ifall nya ändringar inom arbetet sker eller ny information tillkommer.

Miljökvalitetsnormer för vatten

Dagvatten avrinner mot markavvattningsföretag (Viggestabergs torrlägningsföretag) i Lövstadalen i öster. Slutlig recipient är Orlången, som är klassad som en vattenförekomst. Orlången har dålig ekologisk status och den uppnår ej god kemisk status (uppnår dock god kemisk status utan överallt överskridande ämnen, dvs kvicksilverföreningar och PBDE). För den ekologiska statusklassificeringen är det övergödningsproblematiken som är den utslagsgivande faktorn.

Fastställda miljökvalitetsnormer (MKN) innebär god ekologisk status samt god kemisk ytvattenstatus med tidsfrist och undantag: tidsfrist har getts för god ekologisk status med avseende på näringsämnen till år 2027 med anledning av att det anses finnas administrativa begränsningar att nå god status redan 2021. Åtgärder behöver dock genomföras i så stor omfattning som möjligt till 2021 för att det ska vara möjligt att klara tidsfristen. Mindre stränga krav har satts för kvicksilver och PBDE eftersom det i dagsläget anses tekniskt omöjligt att nå de halter som motsvarar god kemisk ytvattenstatus.

Detaljplanen medför att mark som idag är naturmark kommer att tas i anspråk. Detta medför i sin tur att det blir mer hårdgjord yta i området som kan leda till ökad mängd dagvatten och i sin tur eventuellt påverka recipient för området avseende MKN.



Befintliga fritidshus längs med Peter Pans väg och Lövstastigen har idag enskilda avlopp. I och med detaljplanen kommer dessa fastigheter att kopplas till det kommunala ledningsnätet, vilket innebär en förbättring avseende näringsbelastningen till närområdet och slutligen recipienten Orlången.

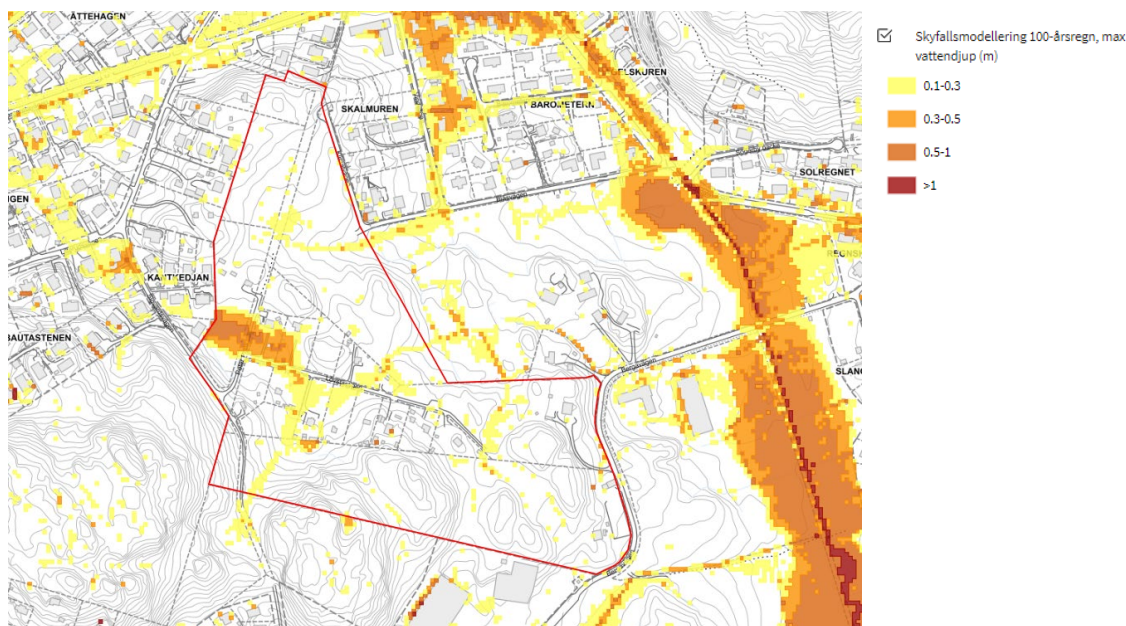
Fortsatt arbete

Utgångspunkten för kommunens detaljplan är att genom lokala åtgärder inte öka mängden dagvatten eller föroreningsmängderna ut från detaljplaneområdet, jämfört med befintlig situation. Möjligheterna för recipienten att nå sina miljö kvalitetsnormer får inte äventyras.

I detaljplanearbetet kommer en dagvattenutredning att tas fram för planområdet. Utredningen ska ge förslag på åtgärder avseende dagvatten där det behövs.

Skyfall

I figur 7 nedan redovisas utpekade lågpunkter i detaljplaneområdet och dess närområde. Detaljplanen kan komma att medföra att rinnvägar och lågpunktsområden kan komma att förändras inom detaljplaneområdet, då markanvändningen ändras.



Figur 7. Utpekade lågpunkter i kommunens övergripande skyfallsanalys (WSP, 2018).

Fortsatt arbete

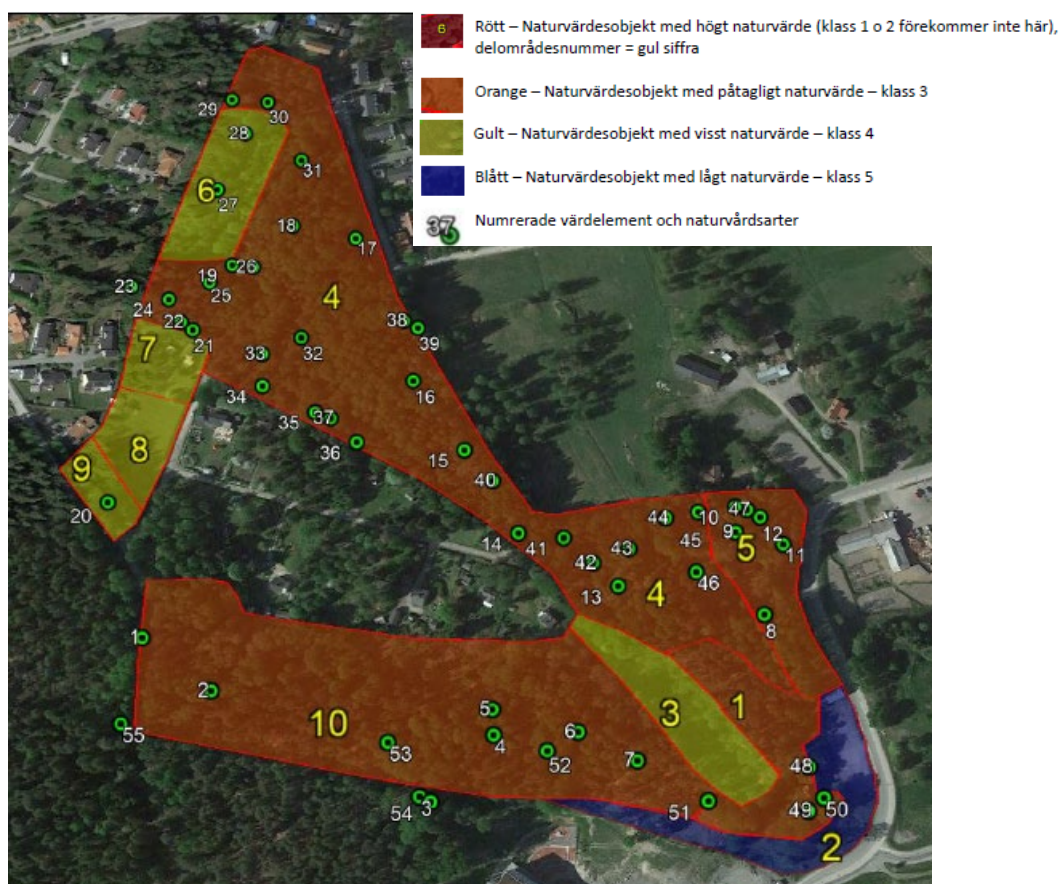
I detaljplanearbetet ska skyfall studeras vidare. Bebyggelse ska utformas på ett sätt som medför att skada på människa, bebyggelse och infrastruktur inte uppstår i samband med skyfall. Förslag på hantering och åtgärder kommer att utredas i detaljplanearbetet ifall det behövs.

Naturmiljö

En naturvärdesinventering (Adoxa Naturvård, 2019) har tagits fram under oktober 2019. Större delen av detaljplaneområdet utgörs av ett skogsområde som i

inventeringen huvudsakligen är klassad som påtagligt naturvärde, klass 3. Detta innebär att området har ett lokalt värde. Se figur 9 nedan för karta över naturvärdesinventeringen.

Området som inventerats är ca 9 ha stort och är till större delen omgärdat av småhus- och skolbebyggelse. Olikåldrig blandskog med stort inslag av relativt gammal gran dominerar skogsområdet, men även tall, sälg, vårtbjörk och i synnerhet asp förekommer också frekvent. Det finns ett antal gamla tallar som har nått en ålder på 100–150 år i området. De äldre tallarna är potentiellt värdräd för signalarter som tallticka och i något fall även för reliktblöck. Död ved förekommer i hela skogsområdet.



Figur 8. Karta över naturvärdesinventering inom planområdet. Se legend för de olika områdena.

Den planerade exploateringen bedöms få lokalt negativ effekt på den biologiska mångfalden genom att naturmark tas i anspråk för bostadsbebyggelse, vilket i sin tur leder till minskad skogsareal och fragmentisering. Områdets betydelse för biologiskt utbyte i ett större perspektiv bedöms som begränsat på grund av befintliga spridningsbarriärer som skapats av intilliggande bebyggelse, vägar och jordbruksmark

Fortsatt arbete

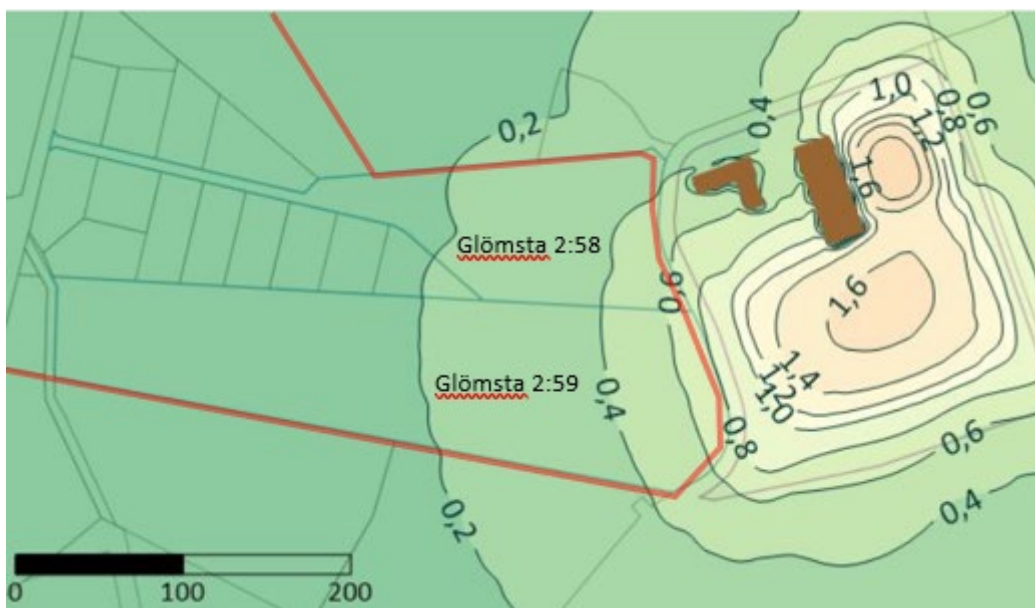
I detaljplanarbetet ska bebyggelsen placeras utifrån försiktighet mot naturen och den närhet till Lövstadalgången som finns. Åtgärder för att spara naturmiljö och



återskapa nya värden ska studeras vidare i detaljplanearbetet. Möjligheten till att spara så många som möjligt av de äldre tallarna ska ses över. Död ved kommer att sparas inom området. En avskärmning med vegetation planeras sparas eller nyplanteras mot den skyddsvärda Lövstadalgången i öster.

Allergener

I anslutning till planområdet, på andra sidan Bergavägen finns hästhållning vid Lövsta gårds ridskola. Därmed finns en risk för spridning av hästallergen. En beräkning för spridning av hästallergen har gjort i ett tidigt skede. Halter på $2 \mu/m^3$ betraktas som en låg nivå vid vilken man inte bör uppleva några besvär med hästallergi och denna halt har använts som utgångspunkt i utredningen. Beräkningsresultaten indikerar låga allergennivåer i det föreslagna exploateringsområdet för bostäder och förskola, $< 0,8 \mu/m^3$. Området ligger högre upp än ridskolan och bort från den förhärskande vindriktningen samt att en vegetationsskärm planeras sparas mot dalgången vilket hjälper till att hindra allergenspridning. Dessa beräknade värden visar att det är möjligt att exploatera i närheten av ridskolan. Beräkningsresultaten och dess spridning redovisas nedan i Figur 9.



Figur 9. Stall med tillhörande byggnader är markerad i brunt (plangräns röd linje). Högsta timvärdet av hästallergen (U/m^3) på 1,5 m höjd.

Fortsatt arbete

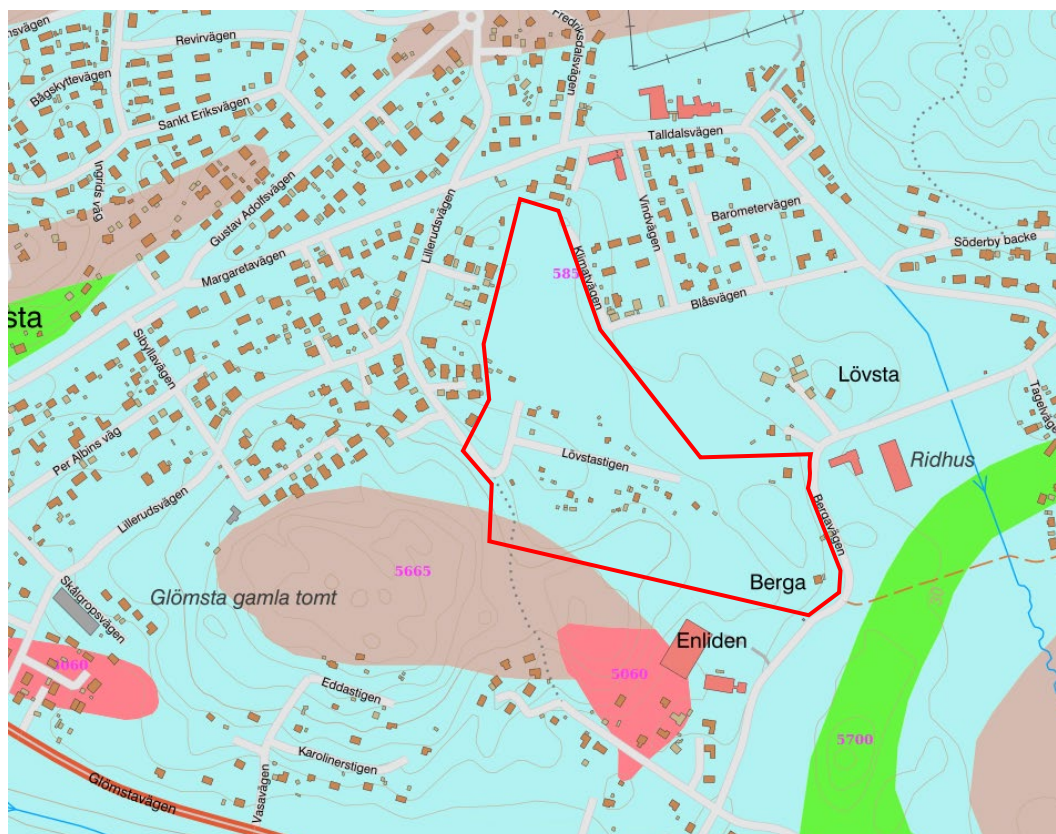
Spridning av hästallergen ska beaktas i detaljplanen. Det kan komma att bli aktuellt att utföra faktiska mätningar för att säkerställa att beräkningsresultaten är korrekta. Hur bebyggelse placeras och utformas med avseende på hästallergen ska studeras vidare i detaljplanearbetet.

Sulfidberg

Sulfidberg och den miljöpåverkan det kan leda till avseende urlakning av sulfid från sprängt berg, som slutligen kan påverka recipienter och dess djur- och



växtliv, har uppmärksammats i södra Stockholmsregionen. I stora delar av Huddinge kommun finns det risk för att det förekommer sulfidberg. Sulfidberg förekommer vanligen i en bergart som heter "vacka". Utbredningen av vacka inom detaljplaneområdet och dess närområde redovisas i Figur 10. Förekomst av vacka innebär att det ger en indikation om att det kan förekomma sulfider i berg.



Figur 10. Lagret vacka syns i ljusblått. Planområdet är markerat med rött.

Fortsatt arbete

Bebyggelse och utformning inom detaljplaneområdet ska utformas för att hålla nere mängden berg som behöver sprängas. Det kan komma att bli aktuellt med en översiktlig undersökning avseende sulfidberg inom detaljplanarbetet. Förslag på hantering ifall sulfidberg förekommer och det blir aktuellt med sprängning kommer att hanteras efter detaljplaneskedet, inför byggskede.

Kulturmiljö och fornlämningar

I Huddinge kommuns *Kulturmiljöprogram, Särskilt värdefulla kulturmiljöer* (Huddinge kommun, 2019) pekas några områden i Glömsta ut som särskilt värdefulla. Intill planområdet ligger det utpekade området Glömsta gamla tomt, som knyter an till Glömsta gård och Glömstatorpet och karaktäriseras av fornlämningsmiljö och kvarvarande ängs- och hagmarker. Också Lillerudsvägen (fd Tingsvägen) som löper strax väster om planområdet och utgör en av flera sträckningar för den gamla Göta landsväg, är utpekad som särskilt värdefull. Dess karaktär och läge ska inte ändras. Båda dessa områden bedöms inte påverkas av



exploateringen inom planområdet. Utpekade områden i kulturmiljöprogrammet syns i Figur 11.



Figur 11. Karta över särskilt värdefulla kulturmiljöer från Huddinge kommuns kulturmiljöprogram. Planområde är markerat i rött.

Inom planområdet finns en känd fornlämning, stensättning L2017:9789 (RAÄ-nummer: Huddinge 164:1) på fastigheten Glömsta 2:59 och en möjlig fornlämning, stensättning L2016:302 (RAÄ-nummer Huddinge 263:1) på fastigheten Glömsta 2:58. Intill den del av planområdet som omfattar utvidgningen av skolgård på fastigheten Glömsta 2:60 ligger övrig kulturhistorisk lämning, fossil åker L2016:143 (RAÄ-nummer: Huddinge 247:1). Stensättningarna lokalisering och den fossila är markerade i Figur 12.



Figur 12. Stensättningarna som ligger inom detaljplaneområdet är markerade med en röd ring. Den fossila åkern ligger intill utvidgningen av skolgården och är markerad med blått.

Fortsatt arbete

Lövstadalgången öster om planområdet kommer att bevaras, men i detaljplanarbetet ska kopplingen mellan detaljplaneområdet och dalgången studeras och exploateringen ska ta hänsyn till dalgången. Intrång i fornlämningarna ska undvikas och det kommer planläggas Natur, allmän platsmark vid Huddinge 164:1 och Huddinge 263:1. Bebyggelsen ska anpassas efter fornlämningarnas lokalisering. Skolans utökade skolgård ska undvika den övriga kulturhistoriska lämningen Huddinge 247:1. Denna är utredd och avgränsad i gällande detaljplan för skolan.

Rekreation

Stora delar av skogsområdet, speciellt i den delen som ligger i närheten av Glömstaskolan genomkorsas av stigar. Denna del av skogsområdet används även för orientering och liknande aktiviteter av intilliggande skola. Kojor och eldningsplats finns också inom skogsområdet, vilket innebär att det är ett område som används för rekreation och friluftsliv.



Fortsatt arbete

I detaljplanearbetet ska en barnkonsekvensanalys tas fram och i denna ska barns rörelsemönster och användning av närområdet utredas ytterligare. Utöver barnkonsekvensanalysen ska ytor för lek och rekreation fortsatt utredas inom detaljplanearbetet.

Samlad bedömning om betydande miljöpåverkan

Huddinge kommun har gjort bedömningen att detaljplanen inte ger upphov till betydande miljöpåverkan enligt 6 kap 3§ MB och 4 kap 34§ PBL och en strategisk miljöbedömning behöver därför inte upprättas för detaljplanen. Sammantaget är detaljplaneområdet ett mindre område, i anslutning till redan exploaterade delar av kommunen och den påverkan detaljplanen medför avseende utpekade miljöaspekter bedöms kunna hanteras inom detaljplanearbetet.

Planförslaget avviker till viss del från gällande översiktsplan. Samtidigt som Glömsta är utpekad som ett område för exploatering är delar av planområdet utpekad som bevarandeområde i kommunens översiktsplan.

Planområdet är ett mindre område där främst bostäder i form av småhusbebyggelse planeras. Delar av planområdet är redan exploaterat med fritidshus, vilket medför att delar av planområdet exploateras på redan ianspråktagen mark. Samtidigt innebär utbyggnaden av planområdet att befintlig bebyggelse kan förses med kommunalt vatten och avlopp. Delar av planområdet består av ett mindre skogsområde. För de boende precis intill skogsområdet kan det vara av betydelse att skogsområdet försvinner, trots att det i stort inte anses ha någon större betydelse avseende biologisk mångfald. Därför behöver planförslaget anpassas utifrån naturen, så långt det är möjligt och värden som ökar attraktiviteten och användningen av planområdet ska studeras vidare.

Trafikverket planerar för Tvärförbindelse Södertörn, vilket i sin tur kommer att leda till ett bättre utbud avseende kollektivtrafik i Glömsta. I kombination med projektet Spårväg syd kommer det på sikt finnas större möjligheter till kollektivtrafiknära alternativ i angränsning till detaljplaneområdet.

Kumulativa effekter

Ett flertal utvecklingsprojekt är under framtagande samtidigt i Glömsta- och Flemingsbergsområdet. Trafikverket planerar även för Tvärförbindelse Södertörn, som kommer bli en motorväg i närheten av Glömsta. Kommunen arbetar även utifrån ett planprogram för Flemingsbergsdalen som föreslår stora exploateringar. Även kommande utveckling planeras i Björnkulla, Loviseberg, Visättra och i områden norr om Grantorp. Kumulativa effekter som kan uppstå är till följd av påverkan på exempelvis den storskaliga grönstrukturen och på vattenrecipienter. Kommunen jobbar med dessa frågor på ett projekt-övergripande sätt. Dels genom samordningsforum för att överföra kunskap mellan projekten, dels genom strategisk planering, dels kommer detta belysas i den pågående översiktsplanen,



samt dels genom att ha samverkansforum med Trafikverket inom ramen för Tvärförbindelse Södertörn. Kommunen arbetar aktivt för med dessa frågor för att förebygga att betydande miljöpåverkan uppstår.

Med vänliga hälsningar

Björn Gyllensten

Lina Lundström

Planarkitekt

Miljöplanerare (konsult Iterio)

Kommunstyrelsens förvaltning



Referenser

Adoxa Naturvård. (2019). *Ett skogsområde i Glömsta, i Huddinge kommun. Naturvärdesinventering.*

Huddinge kommun. (2014). *Huddinge kommun, Översiktsplan 2030.*

Huddinge kommun. (2019). *Huddinge kulturmiljöprogram, Särskilt värdefulla kulturmiljöer - Del av 3 av 3.*

Stockholms läns landsting. (2018). *RUFS 2050 Regional utvecklingsplan för Stockholmsregionen.*

WSP. (2018). *Skyfallsmodellering Huddinge Kommun, PM.*