

Glömsta – kompletterande inventering av fåglar och naturvårdsarter

Området Lövstastigen



Biomedica Omberg 2022

Biomedica Omberg

Tel: 070-2811449

E-post: biomedica@telia.com

Postadress: Skivlingvägen 6, 611 63 NYKÖPING

Författare: Hans Sandberg

Foto fåglar: Raimo Laurila, rödhake Hans Sandberg (s.9)

Landskapsfoton: Hans Sandberg

2022-06-08

Försättsbladets foto: Koltrast – en vanlig art i inventeringsområdet.

Inledning

I samband med detaljplanearbete i Glömsta-området – Lövstastigen, har behov av artinventering uppkommit för fåglar. En inventering av naturvårdsarter har också genomförts. Biomedica Omberg fick uppdraget av Huddinge kommun att utföra inventeringarna.

Sammanfattning

En kompletterande inventering av fåglar och naturvårdsarter resulterade i att 22 fågelarter påträffades under häckningstid. Tre rödlistade fågelarter konstaterades, stare (VU) – två häckningar, svartvit flugsnappare (NT) – två häckningar och grönfink (EN) – en häckning. En konsekvens av att planen genomförs blir att enskilda fågelarters livsmiljö påverkas. Efter genomförandet av planen bedöms populationerna för de 22 fågelarterna ha gynnsam bevarandestatus, lokalt och regionalt.

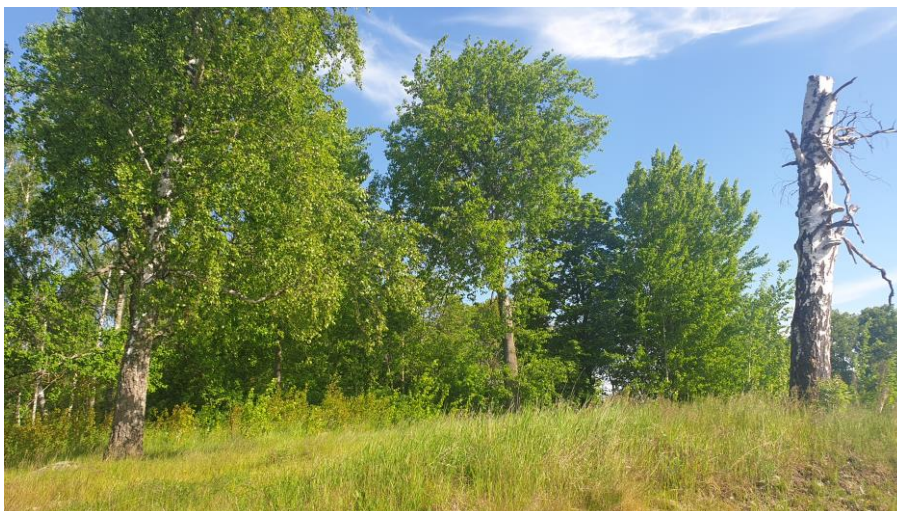
Inventeringen av skyddade växt- och djurarter visade att endast den fridlysta blåsippan förekommer i området. Planförslagets påverkan på skyddade växter och djurarter är marginell.

För att genomföra detaljplanen bedöms inte dispens behöva sökas. För att minimera negativ påverkan på naturmiljön är det lämpligt att markarbeten genomförs under perioden augusti-april. Ett genomförande av detaljplan bedöms inte medföra en betydande miljöpåverkan.

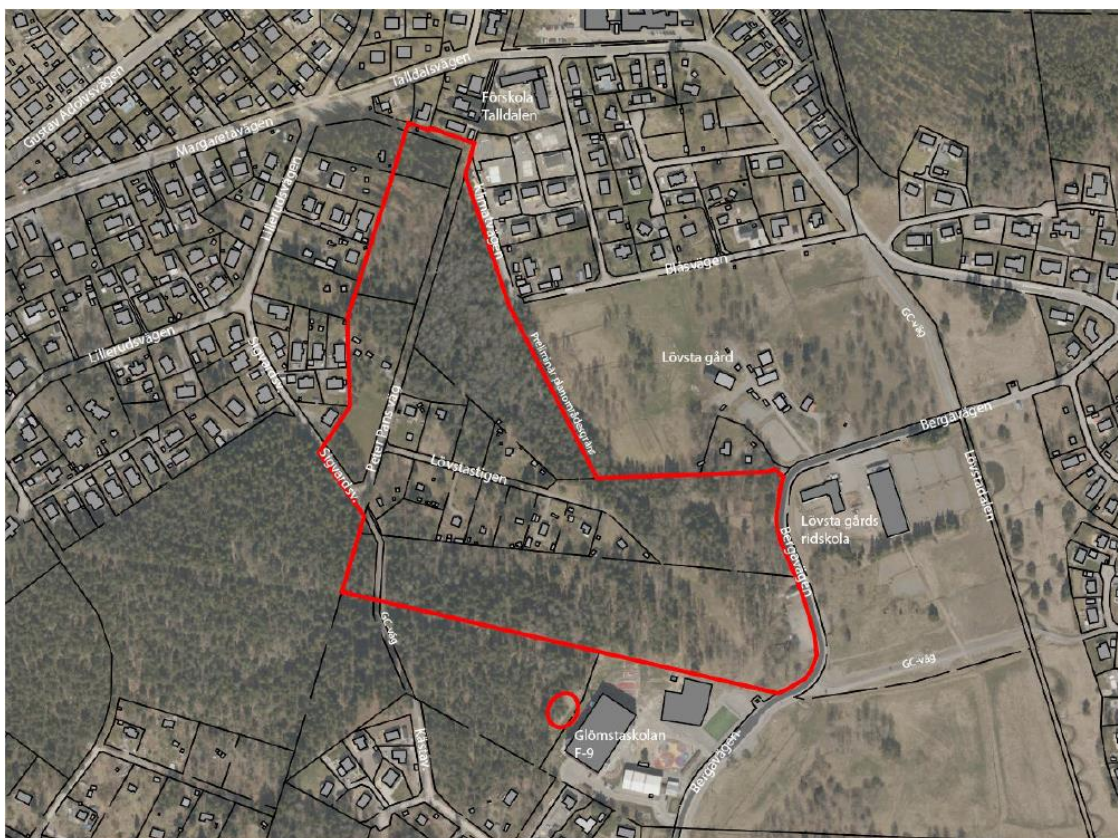
Det är ur fågelsynpunkt positivt om träd och buskar kan finnas kvar i viss utsträckning i bebyggelsemiljön, gärna äldre tallar och ekar. Tillgång till vatten i området och fågelholkar är positivt för många fågelarter och andra djur.

Inledning/bakgrund

I inventeringsområdet planerar uppdragsgivaren Huddinge kommun att möjliggöra byggande av bostäder och en förskola. se karta 1.



Södra delen av Glömsta-området är halvöppet med lövträd. Naturvårdsträd har sparats.



Inventeringsområdet avgränsat med röd linje. (Huddinge kommuns karta)

Samtliga fågelarter som observerades i samband med inventeringen redovisas i rapporten. Samtidigt har skyddade växter och djurarter inventerats under perioden 1 maj-6 juni. Därutöver har en genomgång gjorts av fågelarter som är rapporterade till Artportalen under perioden 1 jan 2015 till 1 juni 2022.

I uppdraget har även ingått att göra en *konsekvensanalys* för att bedöma om och hur enskilda arter påverkas av detaljplaneförslaget, förslag på *skydds- och kompensationsåtgärder* samt en bedömning om planförslaget kan antas *ha en betydande miljöpåverkan*.

Metodik

Den metodik som använts är den s.k. atlasinventeringen, även kallad häckfågelinventering. Metoden används när man vill veta vilka arter och var olika arter häckar inom ett bestämt område. Metoden går ut på att systematiskt söka i genom ett område vid ett antal tillfällen, notera alla arter man ser och hör samt ge dem poäng beroende på typen av häckningskriterium, se figur 1. Det är viktigt att sprida ut fältbesöken över tid så att man får med de arter som häckar och/eller markerar revir från vår till försommar.

Notering av arten på ungefär samma plats vid 2 eller flera fältbesök stärker också häcknings sannolikheten. 1 notering – osannolik häckning, 2 Noteringar – möjlig häckning, 3 noteringar – trolig häckning, 4 noteringar – säker häckning.

Möjlig häckning

1. Obs under häckningstid
2. Obs under häckningstid och i lämplig biotop
3. Sjungande hane eller andra häckläten
4. Par i lämplig biotop

Trolig häckning

5. Permanent revir (>2 dagar)
6. Spel, lekar, parning
7. Besök vid sannolik boplats
8. Adult upprörd, varnande på grund av ägg eller ungar i närheten
9. Adult med ruvfläckar
10. Bobygge, utgrävning eller uthackande av bohål

Säker häckning

11. Avledningsbeteende, adult spelar skadad
12. Använt bo påträffat
13. Nyligen flygga ungar eller dunungar (borymmare)
14. Adult in/ut från bo på sätt som visar att boet är bebott
15. Adult med exkrementssäckar
16. Adult med föda till ungar
17. Äggskal påträffade
18. Bo där adult setts ruvande
19. Bo där ungar hörts
20. Bo där ägg eller ungar setts

Här framgår vilka häckningskriterier som användas i häckfågelsinventeringen. Ju högre poäng desto mer sannolik bedöms artens häckning i området.

Man bör tidsmässigt genomföra fältbesöken så att de flesta arter har kommit i gång ordentligt med häckningen. Fältbesök har gjorts i det aktuella området vid fyra tillfällen från första veckan i maj till första i juni. Besöken har gjorts från tidig morgon och under förmiddagen då aktiviteten normalt är som högst, nämligen den 3 maj, 8 maj, 24 maj och 5 juni. Nämnas skall i detta sammanhang att det finns några få tidigt häckande fågelarter som kan ha förbisetts. Större och mindre korsnäbb som häckar redan i februari, missar man när inventeringen görs under april - juni. Även ugglor är lätta att missa eftersom de hävdar revir redan i mars. Korp häckar också mycket tidigt, i februari – mars, men har sannolikt inte förbisetts.

Inventeringsarbetet syftar huvudsakligen till att identifiera vilka arter som häckar i området, men antalet häckande par går också ofta att ange. För samtliga arter har den geografiska platsen noterats med GPS-koordinater. Kartan på sid. 6 redovisar alla noterade arter och deras revir inom området. I samband med inventeringen gavs också en bild av fågelfaunan strax utanför inventeringsområdets yttergräns. Denna kunskap är värdefull att ha när en konsekvensanalys görs för detaljplanens genomförande.

Väderleksförhållanden

Under större delen av inventeringen har högtrycksbetonat väder dominerat. Temperaturen har inledningsvis i maj varit sval, men i början av juni har det varit några regniga dagar växlat med dagar som nästintill haft sommartemperatur. Det kyliga vädret i början av maj kan ha medfört att aktiviteten (sången) hos flertalet arter varit stundtals onormalt avmattad. Det är därför möjligt att antalet revir för vissa fågelarter är underskattad på grund av denna omständighet. Det kan heller inte uteslutas att någon art helt enkelt kan ha undgått upptäckt.

Beskrivning av inventeringsområdet

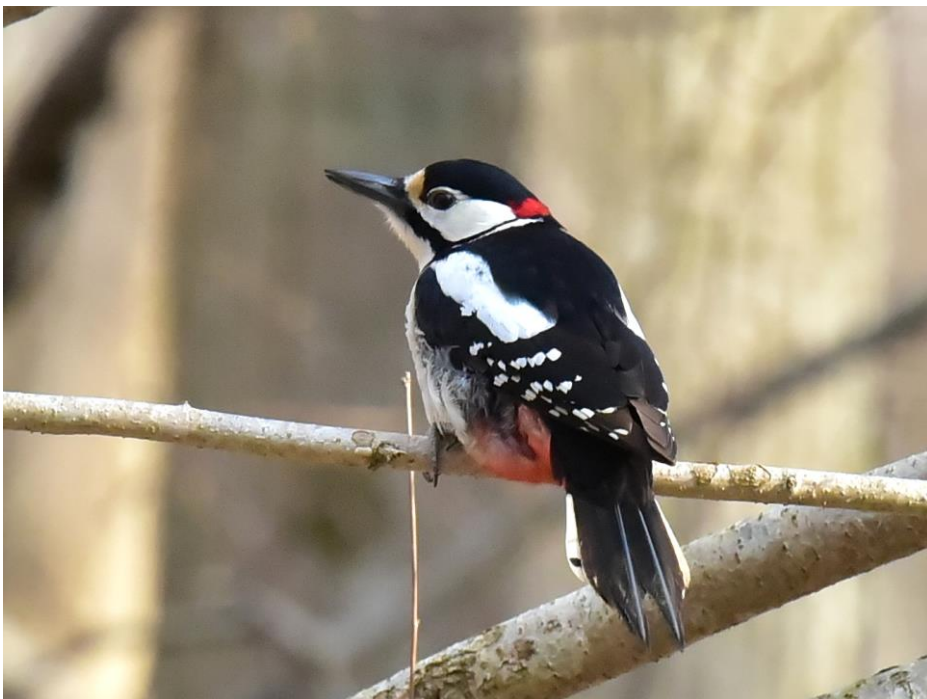
Inventeringsområdet är en mindre del av ett ca 30 ha stort skogsområde nästan helt omgärdat av villabebyggelse i Glömsta. Förutom villabebyggelsen utgör Glömstavägen en markerad sydgräns för skogsområdet. Bebyggelsen har huvudsakligen skett på gammal

åkermark och i direkt anslutande skog medan det beskogade och delvis kuperade inventeringsområdet har undanhållits från exploatering.

Olikåldrig blandskog med stort inslag av relativt gammal gran dominerar, men tall, sälg, vårtbjörk och i synnerhet asp förekommer också frekvent. I bryn och längs vägen i öster ökar andelen lövträd, inte minst asp och sälg. Ett glest trädklätt, nästan parkartat område, märks i sydost i anslutning till öppen gräsmark. Död ved uppträder här och var och tämligen spritt i större delen av inventeringsområdet.

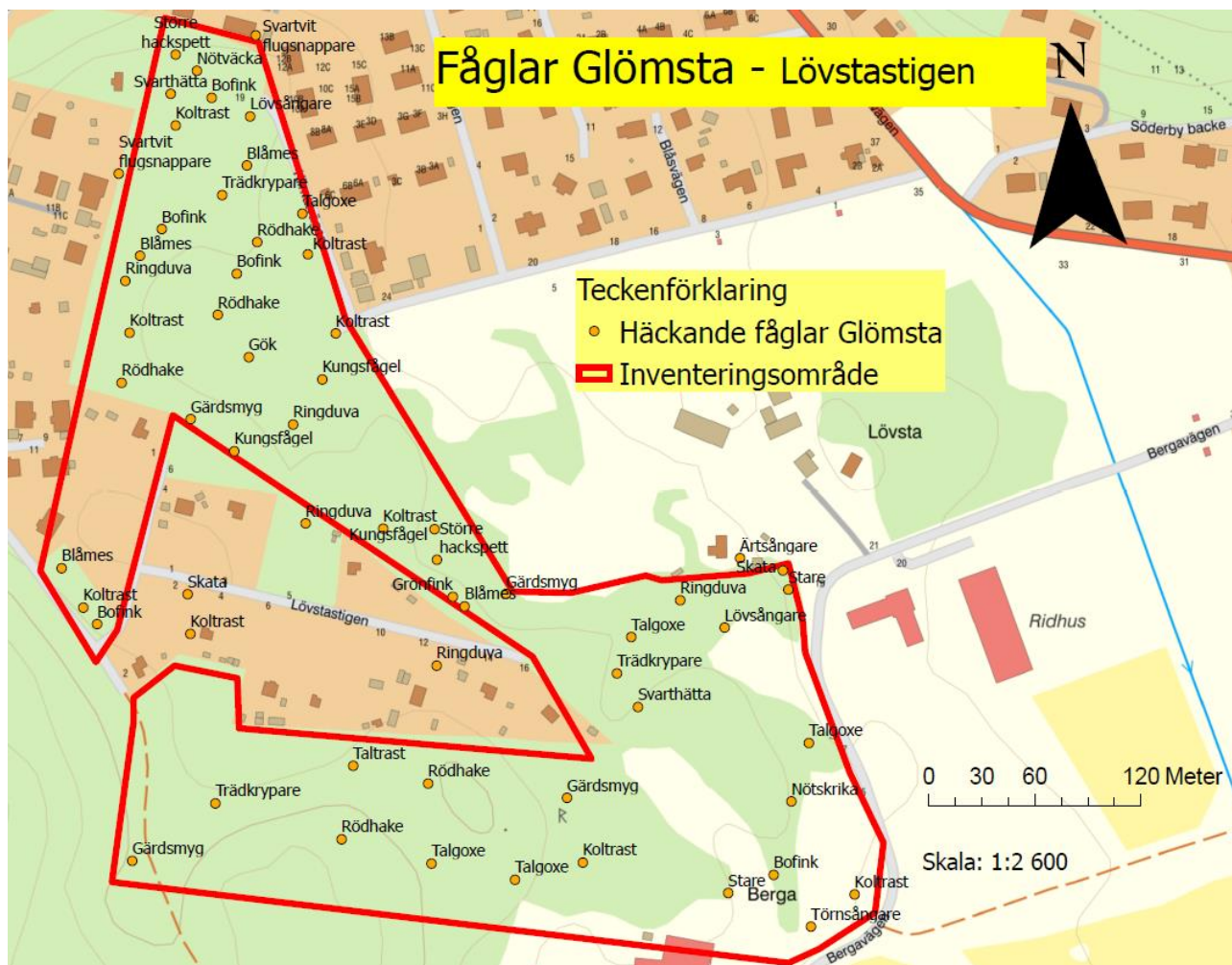


En öppen ängsyta i områdets södra del har en positiv påverkan på fågellivet.



Större hackspett är den vanligaste av våra hackspettar i Stockholmstrakten. Jämfört med flera andra hackspettar har den grov näbb som gör att den kan finna mat på många platser. Vintertid är den ofta en gäst vid fågelbordet. Arten har två revir inom inventeringsområdet.

Redovisning av fågelarter i samband med inventeringen 2022



Kartan ovan redovisar fågelarter som bedöms häcka eller hävdar revir.

Art	Antal revir	Art	Antal revir
Ringduva	5	Kungsfågel	3
Gök	1	Svartvit flugsnappare	2
Större hackspett	2	Blåmes	2
Koltrast	8	Talgoxe	5
Taltrast	1	Nötväcka	1
Gärdsmyg	4	Trädkrypare	3
Rödhake	4	Skata	2
Ärtsångare	1	Nötskrika	1
Svarthätta	2	Stare	2
Törnsångare	1	Bofink	5
Lövsångar	2	Grönfink	1

Här nedan följer en redovisning över anträffade arter som hävdar revir eller häcka. Redovisningen av arter följer den systematiska ordningen enligt Artportalen.

Ringduva (kriterie 7)

Cirka 5 revir. Miljön är lämplig för arten och den häckar med stor sannolikhet. Har på senare år blivit en stadsfågel och bygger gärna sitt bo i granar, även i träd som står på tomtmark.

Gök (kriterie 3)

Arten uppehåller sig i området för att leta rätt på lämpligt "värdpar". Har "ropat" vid tre tillfällen. Sannolikt är det koltrastbo som göken intresserar sig för.

Större hackspett (kriterier 5)

Det finns minst 2 revir inom området. Några färskas hackspettssmedjor har noterats, vilket tyder på att arten är aktiv och uppehåller sig inom hela inventerigsområdet.

Koltrast (kriterie 16)

Uppehåller sig inom området med minst 7-8 sjungande hanar. Lämplig häckningsmiljö finns. En art som blir allt vanligare och gynnas bland annat av milda vintrar.

Taltrast (kriterie 6)

Endast ett revir inom området. Lämplig häckningsmiljö finns.

Gärdsmyg (kriterie 8)

Förekommer inom området med ca 4 sjungande hanar. Lämplig häckningsmiljö finns här och var som t.ex. rotvältor, täta och snåriga buskage. Arten har generellt ökat i Sverige på senare tid.



Gärdsmyg

Rödhake (kriterie 3)

Relativt vanligt i området, med knappt 4 revir. En av våra vanligaste fåglar i såväl barr- som blandskog.



Rödhake

Ärtsångare (kriterie 3)

Arten uppträder i områdets östra del i anslutning till betesmarker och bebyggelse med ett revir. På senare år har arten börjat häcka i villaområden där det förekommer buskage.

Svarthätta (kriterie 3)

Hävdar revir med två sjungade hanar. Förekommer framförallt i blandskog som är tätare, gärna där det finns fuktiga miljöer och snåriga buskage.



Svarthätta

Törnsångare (kriterie 3)

Arten hävdar revir i södra delen av området utmed Bergavägen, där landskapet är halvöppet med spridda buskar.

Lövsångare (kriterie 3)

Förekommer inom området med bara 2 revir. Annars en av våra vanligaste arter i Stockholmstrakten, tillsammans med bofink.

Kungsfågel (kriterier 3)

Arten uppträder inom området med minst 3 revir. Arten noterades sparsamt vid det första inventeringstillfällena, men vid de senare tillfällena observerades den på minst tre platser. Lätt att förbises.



Kungsfågel

Svartvit flugsnappare (kriterie 14) Rödlistan: Nära hotad (NT)

lakttagen i norra delen av området intill bostadsbebyggelse med två revir. Förefaller häcka i holkar utanför inventeringsområdet, men näringssöker frekvent inom området.

Blåmes (kriterie 16)

Observerad på flera platser i området, med mat i näbben till ungar. Minst 4 revir. Gynnas av holkar som finns uppsatta på villatomter.

Talgoxe (kriterie 16)

lakttagen på flertalet platser i området, bl.a. med mat i näbben. Minst 5 revir. Gynnas av holkar som finns uppsatta på villatomter.

Nötväcka (kriterie 16)

Noterad i norra delen av området där den hävdar revir. Arten föredrar blandskog och gärna ek som boträd.

Trädkrypare (kriterie 3)

Hävdar revir på 3 lokaler inom området. Lätta att missa då den har dolda vanor.



Trädkrypare

Skata (kriterie 12)

Observerad intill bebyggelsen på tomtmark (Lövstastigen) och i områdets östra kant (troligt bo).

Nötskrika (kriterie 7)

Ett revir. Miljön är lämplig för arten och den häckar med stor sannolikhet då den setts med mat i näbben. Närvaro av ek och hassel gynnar arten.

Stare (kriterie 16) Rödlistan: Sårbar (VU)

Sedd i östra delen i den öppna betesmarken, bl.a. med mat i näbben. Vid en byggnation så kommer arten sannolikt att finnas kvar om det finns holkar. Den häckar gärna nära bebyggelse och störs inte direkt av mänsklig aktivitet. Arten gynnas om fågelholkar sätts upp. Generellt sett minskar arten i hela Sverige och det är därför svårt att uttala sig om utvecklingen på sikt.



Bofink (kriterie 16)

Observerad frekvent inom hela inventeringsområdet och är en av de vanligaste arterna i området. Minst 5 revir.



Grönfink (kriterie 3), Rödlistan: Sårbar (VU)

Sedd inom inventeringsområdet i den norra delen vid två tillfällen. Lämplig miljö finns för arten. Generellt sett minskar arten i hela Sverige och det är därför svårt att uttala sig om utvecklingen på sikt.

Tidigare fynd från Artportalen

I Artportalen finns inga äldre fågelfynd från inventeringsområdet. Däremot finns observationer från Lövstadalgången, beläget ca 250 meter sydost om inventeringsområdet. Totalt har blott 12 fågelobservationer inrapporterats sedan 1 januari 2015 enligt Artportalen. De inrapporterade fynden till Artportalen bedöms vara av bra kvalitet. Rapportörerna är välkända personer med god kompetens. Bland rapporterade arter kan den rödlistade gulsparven (Sårbar VU) nämnas. Arten är endast noterad 2018 i Artportalen. Den kan häcka nära bebyggelse och störs inte direkt av mänslig aktivitet. Arten gynnas av vinterutfodring. Generellt sett minskar annars arten i hela Sverige och det är därför svårt att sja om utvecklingen på sikt.

Inventering av skyddade växt- och djurarter

I samband med fågelinventeringen noterades den fridlysta blåsippan. I övrigt anträffades inga fridlysta växer eller djur, undantaget fåglar, se nedan. Fridlysningen ser lite olika ut för olika arter: För växtarter innebär fridlysningen oftast att man inte får plocka, gräva upp eller på annat sätt ta bort eller skada de fridlysta växterna. För djurarter innebär fridlysningen att man inte får döda, skada eller fånga de fridlysta djuren. Fridlysningen av fåglar, ca 250 arter, gäller även deras ägg och bon. I fråga om jakt efter fåglar gäller bestämmelserna i jaktlagstiftningen.

Fåglar och artskyddsförordningen

Alla vilt förekommande fåglar är skyddade enligt artskyddsförordningen. Trots att alla arter formellt omfattas av skydd, ska enligt Naturvårdsverket (2009) följande fågelarter prioriteras:

- *Rödlistade arter - enligt den senaste nationella rödlistan (SLU-Artdatabanken 2020).*
- *Arter upptagna i bilaga 1 till EU:s fågeldirektiv (samma arter som är markerade med B i artskyddsförordningens bilaga 1).*
- *Arter som har minskat med 50% eller mer under åren 1975–2005 enligt Svensk häckfågeltaxering.*

Enligt 4 § artskyddsförordningen är det förbjudet att:

- *Avsiktligt fånga eller döda djur.*
- *Avsiktligt störa djur, särskilt under djurens parnings-, uppfödning-, övervintrings- och flyttperioder.*
- *Avsiktligt förstöra eller samla in ägg i naturen.*
- *Skada eller förstöra djurens fortplantingsområden eller viloplatsar.*

Sedan mars 2021, då en dom i EU-domstolen enligt Skogsstyrelsens tolkning slog fast att delar av Sveriges tillämpning av artskyddsförordningen inte är förenlig med EU-lagstiftningen har fridlysningens tolkning varit föremål för diskussion. Det juridiska läget är oklart i skrivande stund. Förenklat kan man säga att det sedan domen i EU-domstolen finns två tolkningar:

1 Skydd på individnivå – *Skogsstyrelsens tolkning*. Skogsstyrelsen menar att avgörandet i EU-domstolen visar att delar av Sveriges tillämpning av artskyddsförordningen inte är förenlig med EU-lagstiftningen.

2 Skydd på artnivå – *Naturvårdsverkets tolkning* som inte innebär någon förändring gentemot rådande praxis. Det vill säga att förbuden endast gäller vissa fågelarter och i de fall som artens bevarandestatus hotas.

Skogsstyrelsens tolkning innebär mer långtgående försiktighetsåtgärder vid avverkningar och andra typer av exploateringar. Alla individer av de fridlysta arterna ska skyddas och likaså deras livsmiljöer i synnerhet under häckningstid. Naturvårdsverkets tolkning är att tidigare MÖD-praxis får anses fortsätta gälla tills vidare. Mark- och miljööverdomstolen har enligt Naturvårdsverkets bedömning inte ändrat sin praxis avseende perspektivet individ/art när det gäller fåglars fridlysning.

Samlad bedömning

Det juridiska läget är alltså oklart när det gäller tolkningen av Artskyddsförordningens tillämpning. Eftersom myndigheterna Naturvårdsverket och Skogsstyrelsen har motstående uppfattningar i frågan är det rimligt att avvakta med förändringar av tillämpningen tills myndigheterna enas om en gemensam vägledning. Rekommendationen är därför att samma förhållningssätt gäller som tidigare. Det vill säga att exploaterande projekt inte kan stoppas

där endast "vanliga arter", som anses ha och efter exploateringen även anses behålla, en gynnsam bevarandestatus på lokal eller regional nivå, förekommer.

Konsekvensanalys

En konsekvens av att detaljplanen genomförs blir att enskilda fågelarters livsmiljö kommer påverkas. Graden av påverkan beror på tillgång till grönområden samt hur dessa gestaltas. En del arter kommer att flytta på sig till närbelägna skogsområden som t.ex. *kungsfågel*, *nötväcka*, *trädkrypare* och *gårdsmyg*. Dessa fyra arter förekommer redan idag väster om inventeringsområdet och tar säkerligen sin tillflykt dit. De tre rödlistade arterna *svartvit flugsnappare*, *stare* och *grönfink* bedöms kunna fortleva i utkanten av området under förutsättning att blandskog och öppna kulturmarker sparas i Glömsta området. Till exempel är de hästbetade hagarna utanför detaljplaneområdet positiva för dessa två arter. Stare och svartvit flugsnappare häckar mer än gärna i holkar som sätts upp.

Vad beträffar de 22 fågelarterna inom inventeringsområdet är bedömningen den att populationerna av dessa arter kommer ha fortsatt gynnsam bevarandestatus lokalt och regionalt. Bedömningen grundar sig på att iakttagna arter förekommer frekvent i Glömstaområdet med omnejd. Rapporter från artportalen stödjer också denna slutsats.

I NVI:n (Adoxa Naturvård, 2019) redovisades naturvårdsarterna *alm*, *blåsippa*, *myskmadra*, *koralltaggsvamp* och *granbarkgnagare*. *Almens* förekomst hänger främst samman med almsjukans spridningsförlopp i Sverige. Arten förekommer annars på några platser i närområdet. Den fridlysta *Blåsippan* har en större förekomst i området, men finns annars på flera lokaler i närområdet. *Myskmadran* inom området är troligtvis ett bestånd av trädgårdsflykting med begränsat floravärde. *Koralltaggsvamp* (fingersvampar inom släktet *Ramaria*) anses inte klara slutavverkningar, varför det troliga är att arten kommer försvinna från området. Arten förekommer troligtvis väster om inventeringsområdet där skogen uppvisar kontinuitet. *Granbarkgnagaren* kommer troligtvis försvinna om områdets bebyggelse då arten är beroende av gammal gran.

Förslag på skydds- och kompensationsåtgärder

Det är ur fågelsynpunkt positivt att träd och buskar av olika åldrar kan finnas kvar i bebyggelsemiljön. Gärna att död ved kan finnas i lämplig omfattning. Tillgång till vattensamlingar och fågelholkar är positivt för många arter.

Planförslaget miljöpåverkan

Eftersom syftet med verksamheten inom detaljplanen inte är att fånga, döda, störa etc., utlöses inte förbud automatiskt för påverkan på enstaka individer. Utan för att förbud ska utlösas, ska en verksamhet nå upp till en sådan nivå av påverkan, att den försvårar upprätthållandet av gynnsam bevarandestatus för arten (populationen). Alternativt, att verksamheten försämrar artens bevarandestatus eller möjlighet att nå gynnsam bevarandestatus. Sett ur biologiskt mångfald synpunkt är artsammansättningen bland fåglar inom området representativ för ett tätortsnära skogsområde i östra Svealand. Analysen visar

att området inte är centralt för de iakttagna arterna och därmed bedöms inga särskilda skyddsåtgärder för att undvika förbud enligt artskyddsförordningen.

De rödlistade fåglarna *svartvit flugsnappare*, *stare* och *grönfink* förekommer frekvent i Glömsta-området och deras populationer bedöms inte påverkas av detaljplanens genomförande. Den fridlysta blåsippan förekommer frekvent i Glömsta-området med omnejd och arten är inte direkt beroende av förekomsten inom detaljplaneområdet.

Bedömningen är att detaljplanen inte riskerar att utlösa förbud enligt artskyddsförordningen. Av den anledningen skall inte dispens behöva sökas. För att minimera negativ påverkan på naturmiljön är det lämpligt att markarbeten genomförs under perioden augusti-april då fåglar har slutfört sin häckning och även andra djur är klara med sin fortplantning. Ett genomförande av detaljplan bedöms inte medföra en betydande miljöpåverkan efter vad som sagts ovan.

Referenser:

ArtDatabanken (2019b). Artfakta. URL:<http://artfakta.se>. 2022-06-06.

ArtDatabanken (2019a). Utdrag ur analysportalen: 2022-06-06

Biologiska inventeringsnormer, 1978, Naturvårdsverket

Bedömning av naturvärden som underlag för detaljplanering. 2018-12-11. Gärdenfors, U. (2015).

Den nya nordiska floran, Mossberg, Stenberg, Wahlström & Widstrand, 2003

Fågelguiden, Svensson, m.fl., Bonnier Fakta 2009

Hagemeijer and Blair (1997) Atlas of European Breeding Birds: their distribution and abundance

Naturvårdsverket (2009). Handbok för artskyddsförordningen. Del 1 – fridlysning och dispenser. Handbok 2009:2. Utgåva 1. April 2009.

Rödlistade arter i Sverige 2020, Gärdenfors, U. ed. ArtDatabanken, SLU.

Signalarter – indikatorer på skyddsvärd skog, Nitare m fl, Skogsstyrelsens förlag, 2000.

Skyddsvärd skog – Naturvårdsarter och andra kriterier för naturvärdesbedömning, Nitare J, Skogsstyrelsen 2019.

Svensson, S., Svensson, M. & Tjernberg, M. (1999). Svensk fågelatlas. Vår Fågelvärld, supplement 31, Stockholm.

Sörmlands flora, Rydberg, Wanntorp, Botaniska sällskapet i Stockholm, 2001.

<https://www.eniro.se/>

www.artportalen.se

<http://artfakta.artdatabanken.se>

<http://www.google.com/earth>

<https://kartor.skogsstyrelsen.se/kartor/>