



Datum  
2024-03-27

Diarienummer  
KS-2020/1949

Avsändare  
Björn Gyllensten  
08-535 363 68  
Bjorn.gyllensten2@huddinge.se  
Kommunstyrelsen

## **Detaljplan för Katoden 4 med flera med anledning av Tvärförbindelse Södertörn inom kommundelen Flemingsberg – beslut om granskning**

### **Beslut**

1. Detaljplan för Katoden 4 med flera sänds ut på granskning.

### **Sammanfattning**

Trafikverket planerar att bygga en ny kapacitetsstark väg som kopplar ihop väg 73 (Nynäsvägen), väg 226 (Huddingevägen) och väg E4/E20. Projektet heter Tvärförbindelse Södertörn och syftar till att förbättra resmöjligheterna i Södertörn. Trafikverket har tagit fram en vägplan med tillhörande miljökonsekvensbeskrivning som redovisar den nya vägens utformning, påverkan och planerade skyddsåtgärder.

För att Trafikverket ska kunna genomföra projektet upprättar Huddinge kommun en ny detaljplan i området kring fastighet Katoden 4. Den nya detaljplanen upphäver gällande detaljplan för återvinningscentral och natur, samt reglerar Trafikverkets teknikbyggnad och en anslutningsväg till teknikbyggnaden som även kommer nyttjas av befintligt bageri på fastighet Katoden 1.

Planområdet för aktuell detaljplan var tidigare en del av pågående detaljplan för Solgård 1:1 med flera. Den detaljplanen antogs av kommunfullmäktige den 22 augusti 2022 men antagandebeslutet upphävdes av Mark- och miljödomstolen. Inför omtaget har förvaltningen valt att upprätta en separat detaljplan för Katoden 4 med flera.

### **Förvaltningens övervägande och förslag**

Vägen pekats ut i gällande översiktsplan (ÖP 2030) och ny översiktsplan (antagen maj 2023 men överklagad). Detaljplaneförslaget stämmer överens med kommunens gällande och nya översiktsplan.

I enlighet med upprättad undersökning om betydande miljöpåverkan anser förvaltningen att detaljplanen inte antas medföra betydande miljöpåverkan. Därmed behöver inte en strategisk miljöbedömning göras eller miljökonsekvensbeskrivning upprättas. Länsstyrelsen delar den bedömningen.



## Beskrivning av ärendet

### Bakgrund och syfte

Kommunstyrelsen beslutade 2017-05-31 § 43 att ge kommunstyrelsens förvaltning i uppdrag att upprätta de detaljplaner som behövs för Tvärförbindelse Södertörn.

Planen syftar till att möjliggöra genomförandet av Trafikverkets vägplan för Tvärförbindelse Södertörn. För att Trafikverket ska kunna genomföra vägplanen krävs det att vägplanen inte strider mot gällande detaljplaner. Gällande detaljplaner i planområdet reglerar bland annat natur, återvinningscentral och kvartersmark. Dessa detaljplaner är i strid mot Trafikverkets projekt, och syftet med detaljplanen är således att upphäva och ändra på dessa gällande detaljplaner.

Syftet med detaljplanen är även att reglera Trafikverkets tekniska anläggning för bland annat vatten och avlopp samt att en angringsväg regleras för användande av både Trafikverket och verksamheten på fastigheten Katoden 1. Detaljplanen innebär att befintlig återvinningscentral avvecklas.

Detaljplan för Solgård 1:1 med flera antogs av kommunfullmäktige den 22 augusti 2022 (KS-2019/1423). Antagandebeslutet upphävdes av Mark- och miljödomstolen (P 6580–22, 2023-02-23) med hänvisning till att det saknades en miljökonsekvensbeskrivning. Inför omtaget har förvaltningen valt att området för Katoden 4 med flera upprättas som en separat detaljplan. Anledningen till det är att Trafikverket har en entreprenadsgräns i enlighet med delningen. Denna detaljplan omfattar området vid tunnelmynningen i Flemingsberg, vilket innebär att den avser den entreprenad som ska bygga Flemingsbergstunneln.

### Hur har samrådet gått till?

Efter information i samhällsbyggnadsutskottet den 22 november 2023 fattade planchefen den 14 december 2023 beslut att sända detaljplanen för Katoden 4 m.fl. på samråd i enlighet med kommunens delegationsordning punkt F 9.1 (HKF 9210). Planhandlingar skickades ut den 10 januari till sakägare enligt fastighetsförteckningen och till remissinstanser med anhållan om svar senast 9 februari.

### Sammanfattning av inkomna synpunkter

Flera remissinstanser har inte lämnat några synpunkter eller har ingen erinran. Bland annat har Länsstyrelsen och Trafikverket inga synpunkter på planförslaget. Naturskyddsföreningen har yttrat sig att de motsätter sig detaljplanen och Trafikverkets vägplan. Ett par närboende anser att en miljökonsekvensbeskrivning ska upprättas samt att buller och luftföroreningar inte är fullständigt utredda. En närliggande verksamhetsutövare är orolig för hur deras verksamhet påverkas, främst under byggtiden.

### Förändringar av planförslaget

Följande förändringar görs bland annat med hänsyn till synpunkterna i *samrådet*:

- Redaktionella förändringar har gjorts i både planbeskrivningen och plankartan.



## Planområdet

### *Fornlämningar*

En färdväg som bedöms som övrig kulturhistorisk lämning befinner sig strax öster om planområdet (L2016:714). Vägen övergavs som landsväg på 1850-talet men används än idag och fungerar som en entré till Flemingsbergsskogens naturreservat. Trafikverkets vägprojekt gör inte intrång på denna fornlämning.

### *Kulturmiljö och naturvärden*

I planområdet finns inga miljöer som är utpekade i kommunens kulturmiljöprogram. Inom ramen för arbetet med Tvärförbindelse Södertörn har Trafikverket tagit fram en Fördjupad Kulturarvsanalys (2017-12-15). Det innebär att en antikvarisk bedömning av sakkunnig har genomförts för projektet.

Öster om planområdet finns naturreservatet Flemingsbergsskogen. Flemingsbergsskogen utgör ett av de höglänta områden där sannolikheten för att påträffa okända tillfälliga bosättningar från stenåldern är stor. Flemingsbergsskogen är ett viktigt rekreativt område för de som bor i tätorter runt skogen. Vidare ligger Flemingsbergs våtmarksområde norr om planområdet. Det är en del av Huddinges sammanhängande herrgårdslandskap, vilket omnämns i kulturmiljöprogrammet.

Tvärförbindelse Södertörn gör intrång i området med naturvärden. Intrånget i känsliga naturmiljöer har dock kunnat minimeras då vägen går i tunnel under Flemingsbergsskogens naturreservat. Den biotopsförlust som sker längs delsträckan ger små negativa effekter på naturmiljön enligt Trafikverkets naturvärdesinventering. Störst negativ effekt sker vid det västra tunnelpåslaget i Flemingsbergsskogen, där väg 259 Tvärförbindelse Södertörn blir ett nytt inslag. I detta område bedöms närliggande biotoper överges eller användas i betydligt lägre utsträckning av djurliv relativt idag. Dock medför föreslagen vall och bullerskyddsskärm vid denna tunnelmynning att ljudpåverkan över Flemingsbergsviken endast ökar obetydligt och att bland annat fladdermöss bedöms kunna fortsätta använda vassruggarna som jaktmarker framöver. Sammantaget bedöms konsekvenserna bli små till måttligt negativa inom delsträckan (Vägplanebeskrivning, s. 119).

### *Riksintressen*

I planområdet finns riksintresse för planerad väg (MB 3 kap 8 §), Tvärförbindelse Södertörn. Detaljplanen är förenlig med riksintresset.

### *Strandskydd*

Inget strandskydd finns i planområdet.

### *Markavvattning*

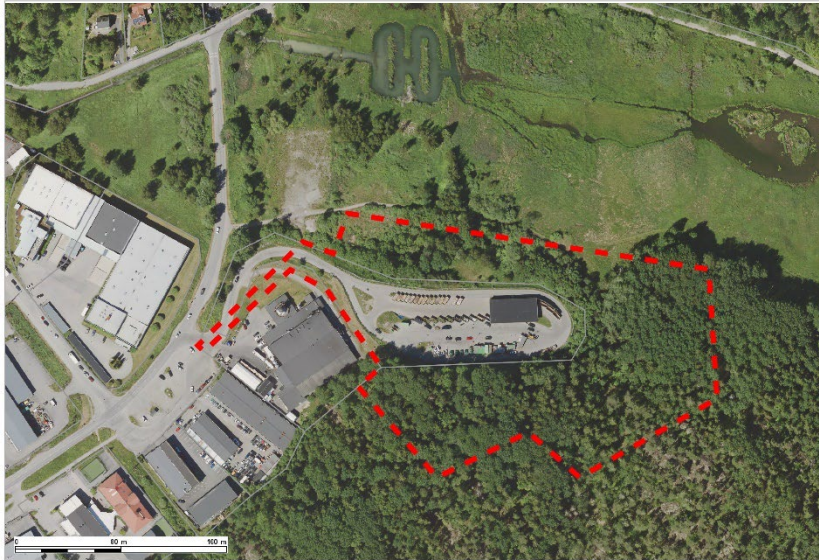
Det finns inga kända markavvattningsföretag i planområdet.

## Detaljplanen

Detaljplanen syftar till att upphäva gällande detaljplaner för natur och för befintlig återvinningscentral. Tvärförbindelse Södertörn medför att återvinningscentralen på fastighet Katoden 4 avvecklas. Stationen stängdes i januari 2023. Även delar



av Trafikverkets angöringsväg till deras tekniska anläggning regleras i detaljplanen. Detta behövs då angöringsvägen till delar kommer gå på fastighet Katoden 1. Övriga delar av angöringsvägen går inom Trafikverkets vägområde och detaljplan för den ytan upphävs. De delar som går över fastighet Katoden 1 ska nyttjas av både Trafikverket och befintlig verksamhet på fastighet Katoden 1. Verksamheten på Katoden 1 har en lastkaj angränsande i norr mot Tvärförbindelse Södertörn.

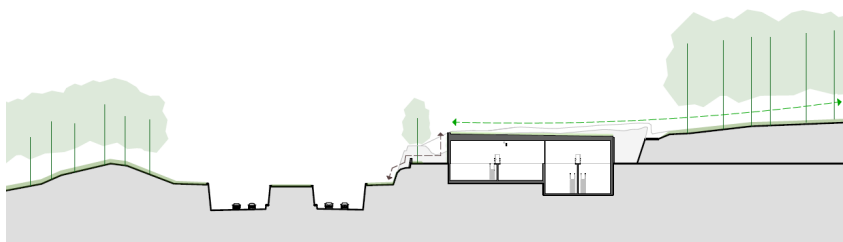


Figur 1: Karta över planområdet (röd streckad linje)

Byggnaderna placeras på en sprängd platta som omgivs av berg och vegetation. Gestaltningen av de tekniska anläggningarna ska anpassa sig till den omgivande naturen. Materialval ska vara tegel, trä eller sten. Färgsättningen av fasaden behöver följa naturens färger, varför kulörer som liknar skog och berg bör väljas. Vidare planeras byggnaden att uppföras med ett platt tak. Det platta taket planeras att följa den omgivande naturens vågräta linjer. Taket ska uppföras med vegetation för att byggnaden ytterligare ska inordnas i naturen.



Figur 2: Illustration från Trafikverkets gestaltungsprogram



Figur 3: Illustration från Trafikverkets gestaltungsprogram. Grönstreckad pil visar hur byggnaden tak ansluter till intilliggande marknivåer. På så vis ges byggnaden ett mindre dominerar uttryck i landskapet

### **Dagvatten**

Eftersom detaljplanen bara reglerar Trafikverkets vägplan genomförs ingen dagvatten- eller skyfallsutredning av kommunen. I Trafikverkets dagvattenutredning har flöden samt föroreningshalter och mängder beräknats för Tvärförbindelse Södertörn. Den främsta avvattningen inom Tvärförbindelse Södertörn kommer att ske via bevuxna vägslänter och bevuxna diken, men även i större infiltrationsdammar som placeras i nära anslutning till Trafikverkets vägar.

### **Buller**

Trafikverket har till sin vägplan tagit fram en bullerutredning (Trafikverket, 2020). I den framgår att Tvärförbindelse Södertörn bidrar till ökad trafik. De bostadsbyggnader som får ett överskridande av bullervärden till följd av Tvärförbindelse Södertörn får bullerskyddsåtgärder inom ramen för Trafikverkets vägplan.

I planområdet eller i anslutning till det finns eller föreslås det inte några bostadsbyggnader, varför inga ytterligare bullerdämpande åtgärder föreslås. Det finns befintliga bostäder i området Solgård strax nordväst om planområdet. Hur buller hanteras redovisas i Trafikverkets vägplan samt i kommunens detaljplan för det området (detaljplan för Solgård 1:1 m.fl.).

### **Undersökning om betydande miljöpåverkan**

En undersökning om betydande miljöpåverkan har gjorts enligt 6 kap. 5–6 §§ miljöbalken. Detaljplanens genomförande bedöms inte medföra några negativa konsekvenser för människor eller miljön. Trafikverkets vägplan innebär små till måttliga negativa konsekvenser för miljön och dessa har utretts inom ramen för tvärförbindelsens miljökonsekvensbeskrivning. Aktuellt planförslag bedöms inte ge upphov till någon betydande miljöpåverkan enligt 6 kap. miljöbalken samt med beaktande av 5 § miljöbedömningsförordningen. En strategisk miljöbedömning enligt 6 kap. 3 § miljöbalken behöver därmed *inte* upprättas för detaljplanen. Länsstyrelsen delar kommunens bedömning (2023-12-11, beteckning 58379-2023).

### **Tidplan**

Detaljplanen var på samråd den 10 januari 2024 med sista svarsdag 9 februari 2024.

Granskning planeras ske mellan 27 mars och 25 april, 2024.



Antagande planeras ske kvartal 2–3, 2024.

Ingen allmän platsmark regleras i detaljplanen varför det inte finns något huvudmannaskap.

## Genomförande

Genomförandetiden är fem år från den dag detaljplanen vinner laga kraft.

Trafikverket ansvarar för uppförande av samtliga anläggningar i detaljplanen. I huvudprojektet för Tvärförbindelse Södertörn upprättas ett genomförandeavtal mellan Huddinge kommun och Trafikverket som reglerar frågor som ersättning, kostnader, tillfälligt nyttjande, intrång på kommunala fastigheter, uppförande av kommunala anläggningar med mera. Avtalet har beslutats i kommunfullmäktige (2022-05-16 § 9).

Eftersom kommunen främst upphäver gällande detaljplan för återvinningscentral tas den marken i anspråk genom Trafikverkets vägplan. Det innebär att det åligger på Trafikverket att kompensera och föra dialog med fastighetsägaren.

Trafikverket bedömer att byggnation av Tvärförbindelse Södertörn tidigast kan påbörjas 2024 och att hela projektet tar cirka tio år att bygga ut. Utbyggnaden sker i etapper och antalet år Trafikverket är på varje plats och bygger redovisas i deras vägplan.

## Förvaltningens övervägande

Intressena mot Tvärförbindelse Södertörn är flera. Dels de allmänna intressena att bevara mindre delar av Flemingsbergs naturreservat, dels att bevara andra grönområden och kulturvärden i och i anslutning till Tvärförbindelse Södertörn. Vidare finns även enskilda intressen mot vägen genom intrång som görs på fastighet Katoden 1 samt tillskapande av ökade bullervärden i närområdet. Även avvecklandet av återvinningscentralen är ett motstridande allmänt intresse. Den avvecklingen har dock redan skett. Mot ovanstående står det allmänna intresset att möjliggöra för en ny statlig väg som är av riksintresse.

Tvärförbindelse Södertörn är av riksintresse och är av stor allmän vikt genom att den möjliggör för förbättrade resmöjligheter för bilresenärer, tung trafik, cyklister och gångtrafikanter på Södertörn. Utifrån detta bedömer förvaltningen att detaljplanen stämmer överens med det kommunala intresset för området samt överväger de enskilda och allmänna intressena som redovisats ovan.

Detaljplaneförslaget stämmer överens med både aktuell översiktsplan (2030) och ny översiktsplan (antagen maj 2023).

Förvaltningen bedömer att detaljplanen inte medför en betydande miljöpåverkan i enlighet med miljöbalkens sjätte kapitel samt med beaktande av miljöbedömningsförordningens femte paragraf. Motivet till ställningstagandet är att denna detaljplan inte innebär sådana förändringar av markanvändningen som innebär att en betydande miljöpåverkan uppstår. För detaljplanen behöver därför inte en strategisk miljöbedömning göras. Länsstyrelsen delar den bedömningen. Detaljplanen möjliggör för Trafikverkets nya väg och det är där den stora



miljöpåverkan uppstår. Miljökonsekvenser av Tvärförbindelse Södertörn redovisas i Trafikverkets vägplan och tillhörande miljökonsekvensbeskrivning.

### *Avvägande avseende hållbarhet*

Utbyggnation av Tvärförbindelse Södertörn kommer innebära en negativ påverkan på miljön. Trafikverket ska i sina projekt påverka miljön så lite som möjligt, men uppförande av denna väg kommer bli dominerande och sätta spår i landskapet. Trafikverket har upprättat en miljökonsekvensbeskrivning för att redogöra för omfattning av, hur de hanterar och hur de kompenserar för projektets miljöpåverkan.

### *Avvägande avseende barnkonventionen*

Tvärförbindelse Södertörn kommer skära genom befintliga bostads- och naturområden. Den nya vägen kommer skapa nya barriäreffekter. Påverkan på barn och unga kommer främst ske från projektet Tvärförbindelse Södertörn och inte detaljplanen då den enkom reglerar vägplanens ytor. Trafikverket har upprättat en socialkonsekvensbeskrivning. I det arbetet har Trafikverket genomfört dialoger med skolor i närområdet. Tvärförbindelse Södertörn kommer skapa planskilda korsningar och förbättra gång- och cykelvägarna. Trafikverket följer rådande riktvärden för buller och vägen placeras i tunnel under Flemingsbergs naturreservat. I och med dessa aspekter bedöms trafiksäkerheten bli god och att Trafikverket har tagit hänsyn till barn och unga i detta delområde.

### **Ekonomiska eller juridiska konsekvenser**

Gatuutbyggnaden, uppförande av tekniska byggnader, compensation för intrång på fastigheterna Katoden 4 och Katoden 1 bekostas och utförs av Trafikverket. Kommunen står inte för några kostnader avseende ovanstående.

Kommunen står för kostnader att upprätta detaljplaner och upphävande av detaljplaner för Tvärförbindelse Södertörn. Fem detaljplaner eller upphävande av detaljplaner är laga kraft och två, inklusive detta ärende, är pågående. Sammanlagt bedöms kommunens kostnad för att ta fram nödvändiga detaljplaner och upphävande uppgå till cirka 8 miljoner kronor. Av dessa är cirka 5 miljoner kronor upparbetade.

Utöver ovanstående innebär förslaget inga juridiska eller ekonomiska konsekvenser för kommunen.

Martina Leopold-Skoglund

Planchef



## **Delegationshänvisning**

Beslutet är fattat enligt kommunstyrelsens delegationsordning punkt D 9.1 efter information hos kommunstyrelsens samhällsbyggnadsutskott.

## **Bilagor:**

1. Planhandlingar (planbeskrivning, plankarta)
2. Checklista barnkonsekvensutredning

## **Delges:**

Kommunstyrelsen

Akten



# Digitala Signaturer