

Månadsrapport för bygglovs- och tillsynsnämnden – september 2023

Resultaträkning

Bygglöv- och tillsynsnämnden	Perioden jan - sep 2023		
	Budget	Utfall	Avvikelse
Resultaträkning, tkr			
Taxor och avgifter	45 809	38 888	-6 921
Försäljning av verksamhet	2 614	5 541	2 927
Bidrag	0	7	7
Övriga intäkter	0	583	583
Intern resursfördelning	405	447	42
Intäkter total	48 827	45 466	-3 362
Personal	-66 464	-63 532	2 932
Lokaler	-4 911	-5 643	-732
Bidrag kostnader	-3 900	-4 562	-662
Köp av verksamhet	0	-36	-36
Konsulter och inhyrd personal	-1 111	-756	355
Varor och tjänster	-8 843	-7 570	1 273
Övriga kostnader	0	-17	-17
Kapitalkostnad	-2 400	-2 332	68
Kostnader total	-87 629	-84 448	3 181
Periodens resultat	-38 801	-38 982	-181

Nämnden uppvisar en negativ avvikelse mot budget med 0,2 mnkr. Nämndens intäkter är 3,4 mnkr lägre än budget och kostnaderna är 3,2 mnkr lägre än budget.

Prognosen för helåret är en budget i balans.

Periodens lägre intäkter mot budget beror främst på att bygglovsintäkterna ligger 1,6 mnkr under budget, vilket i sin tur beror på ett lägre ärendeflöde. Även inom den kommunala lantmäterimyndigheten är intäkterna lägre än budget. Cirka 150 tkr av de kommuninterna intäkterna inom miljötillsynsverksamheten syns ännu inte i resultatet. Externa intäkter syns direkt vid faktureringsstillfället, medan de kommuninterna intäkterna syns först när de blivit attesterade av fakturamottagaren.

Personalkostnaderna ligger 2,9 mnkr under budget, vilket beror på en medveten vakanshållning av tjänster inom nämndens avdelningar.

Posten "varor och tjänster" ligger 1,3 mnkr under budget. Detta beror till största delen på att det här har kommit in intäkter för vissa av de osäkra fordringar som bokades som kostnad förra året.

Kostnaderna för bostadsanpassningsbidrag har ett underskott på 0,7 mnkr som kommer av att utbetalade bidrag hittills varit högre än tidigare år. Dels har det betalats ut flera stora bidrag avseende hissinstallationer, dels ligger ersättningsnivåerna högre än tidigare. Antalet sökta bidrag ligger sex procent högre i år jämfört med samma period förra året. Prognosen för kostnadsutfall 2023 inom bostadsanpassningsverksamheten är ett underskott på cirka 1,3 mnkr.

De lägre intäkterna inom bygglovsverksamheten kompenseras av att de tjänster som blir vakanta i samband med att bygglovshandläggare slutar inte tillsätts om inte ärendeunderlaget motiverar detta.

Trots den negativa prognosen inom bostadsanpassning har nämnden en prognos i nivå med budget. Prognosen bygger bland annat på att miljötillsynsavdelningen beräknas gå med ett överskott samt att den administrativa avdelningen har gjort en besparing inom ekonomifunktionen, där en medarbetare har slutat. En befintlig tjänst har utökats från 50 till 100 procent, medan resterande blir en besparing.

Ekonomi, drift (per verksamhet)

Bygglöv- och tillsynsnämnden	Helår 2023			Perioden 2023			Perioden föregående år
	Budget	Prognos	Avvikelse	Budget	Utfall	Avvikelse	Utfall
Verksamhet, tkr							
Politisk verksamhet	-900	-700	200	-675	-488	187	-751
Fysisk och teknisk planering (bygglovs-, tillsyns- och lantmäteriverksamhet)	-23 338	-24 338	-1 000	-17 155	-18 803	-1 648	-14 883
Miljö- och hälsoskydd, myndighetsutövning	-6 752	-5 452	1 300	-2 455	-1 085	1 370	-2 742
Alkohol och tobakstillstånd	-254	-554	-300	61	98	37	-558
Verksamhet äldre och personer med funktionsnedsättning (bostadsanpassning)	-7 836	-9 136	-1 300	-5 886	-6 700	-814	-3 205
Verksamhet utanför nämndens områden (adm. avdelningen)	-16 952	-15 852	1 100	-12 692	-12 002	689	-13 071
Resultat	-56 032	-56 032	0	-38 801	-38 982	-180	-35 208

Politisk verksamhet

Verksamhet, tkr	Jan–sep 2021	Jan–sep 2022	Jan–sep 2023
Nettokostnad, tkr	-866	-751	-488
Procentuell förändring (%)		-13	-35

Den politiska verksamheten uppvisar en positiv avvikelse för perioden med 0,2 mnkr. Nettokostnadsutvecklingen de senaste tre åren har varit positiv, vilket främst beror på en omorganisation av nämndsekreterare som sedan 2021 hör till kommunstyrelsens förvaltning och därigenom inte belastar nämndens budget. Nämndens ordförande är sedan årsskiftet kommunalråd och får därför sitt arvode från kommunstyrelsen.

Fysisk och teknisk planering

Verksamhet, tkr	Jan–sep 2021	Jan–sep 2022	Jan–sep 2023
Nettokostnad, tkr	-10 066	-14 883	-18 803
Procentuell förändring (%)		48	26

Verksamheten fysisk och teknisk planering består av bygglovsverksamhet, tillsynsverksamhet

enligt plan- och bygglagen och lantmäteriverksamhet. Verksamheten har för perioden en negativ avvikelse med 1,6 mnkr, som kommer av lägre intäkter än budgeterat. De lägre intäkterna beror till stor del på att antalet bygglovsansökningar och ansökningar om nybyggnadskartor har minskat.

Miljö- och hälsoskydd, myndighetsutövning

Verksamhet, tkr	Jan–sep 2021	Jan–sep 2022	Jan–sep 2023
Nettokostnad, tkr	-1 828	-2 742	-1 085
Procentuell förändring (%)		50	-60

Miljötillsynsverksamheten uppvisar en positiv avvikelse mot budget med 1,4 mnkr. Avvikelsen beror främst på högre intäkter och att kostnaderna för personal är lägre än budget.

Nettokostnaden är markant bättre jämfört med samma period föregående år, vilket beror på att budgeten i år är periodiserad och stämmer bättre överens med kostnads- och intäktsflödet.

Alkohol- och tobakstillstånd

Verksamhet, tkr	Jan–sep 2021	Jan–sep 2022	Jan–sep 2023
Nettokostnad, tkr	-96	-558	98
Procentuell förändring (%)		480	-118

Verksamheten alkohol- och tobakstillstånd uppvisar en minskning av nettokostnaden jämfört med samma period förra året. Verksamhetens resultat ligger i linje med budget.

Äldre och personer med funktionsnedsättning

Verksamhet, tkr	Jan–sep 2021	Jan–sep 2022	Jan–sep 2023
Nettokostnad, tkr	-5 800	-3 205	-6 700
Procentuell förändring (%)		-45	109

Verksamheten som innehåller bostadsanpassning har för perioden en negativ avvikelse mot budget med 0,8 mnkr. Avvikelsen beror till största delen på att de utbetalda bidragen har varit högre än budget. Nämnden förväntar sig på helårsbasis ett underskott på cirka 1,3 mnkr inom denna verksamhet.

Verksamhet utanför nämndens områden

Verksamhet, tkr	Jan–sep 2021	Jan–sep 2022	Jan–sep 2023
Nettokostnad, tkr	-12 238	-13 071	-12 002
Procentuell förändring (%)		7	-8

Då förvaltningens administrativa avdelning även stöttar natur- och stadsmiljönämnden har kostnaderna tidigare fördelats och rapporterats under två nämnder. För att underlätta administrationen har hela budgeten för avdelningen lagts på bygglovs- och tillsynsnämnden. Periodens resultat ligger 0,7 mnkr bättre än budget på grund av lägre personalkostnader.

Investeringar

Investering, tkr	Helår			Perioden		
	Budget	Prognos	Avvikelse	Budget	Utfall	Avvikelse
Nyinvesteringar						
Anpassning av lokal Novum	0	-110	-110	0	-110	-110
System för kartproduktion	-600	-600	0	-450	-212	238
Laserskanning	-300	-300	0	-225	0	225
Geodataplattform	-300	-300	0	-225	0	225
Uppdatering baskarta	-400	0	400	-240	0	240
Verksamhetsstöd	-1 500	-1 500	0	-1 125	0	1 125
RPA/automatisering	-300	-300	0	-225	0	225
Systemintegration	-200	-200	0	-150	0	150
Tillsynsstöd	-200	-200	0	-150	0	150
Felaktig post, kommer att rättas	0	0	0	0	75	75
Summa nyinvesteringar	-3 800	-3 510	290	-2 790	-247	2 543
Summa investeringar	-3 800	-3 510	290	-2 790	-247	2 543

För 2023 har nämnden en investeringsbudget om 3,8 mnkr.

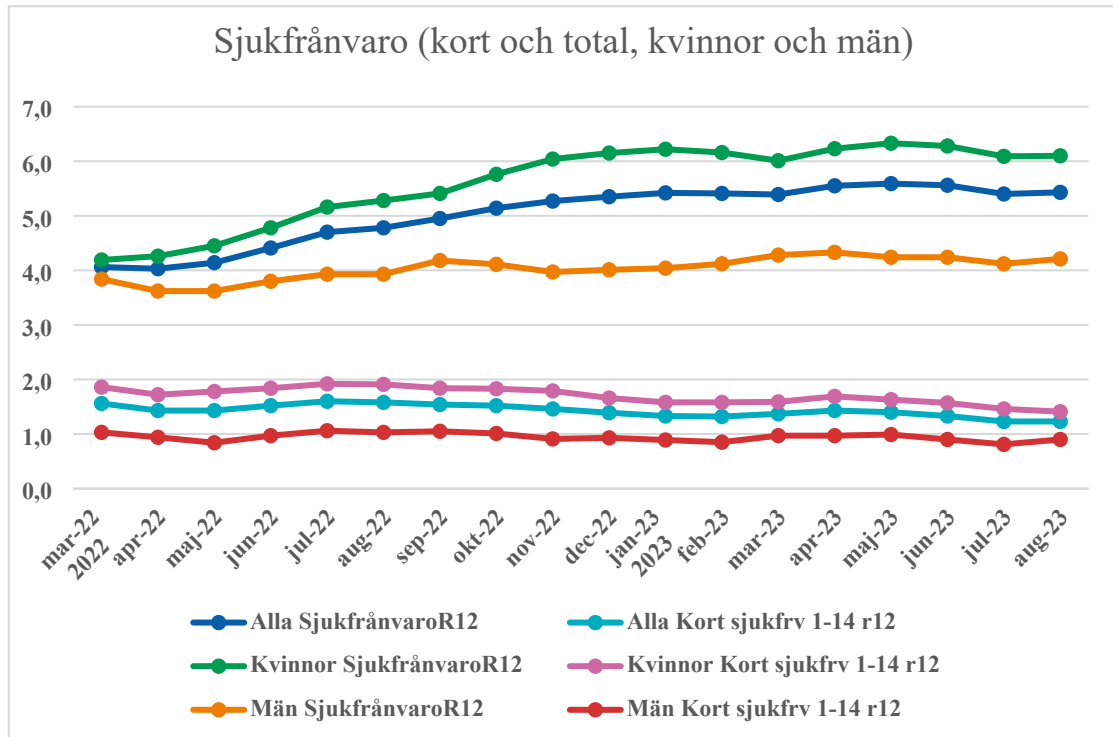
För lokalanpassning av Novum finns det ingen budget i år. Installation av teknisk utrustning skulle ha genomförts under 2022 men blev försenad och är därmed redovisad på 2023. På helårsbasis görs bedömningen att detta kommer att inrymmas i den befintliga ramen.

Nämndens budgeterade investeringar syftar främst till förbättrade tekniska lösningar för olika ansvarsområden. På grund av en utdragen upphandlingsprocess kommer projektet Uppdatering baskarta kunna genomföras först nästa år.

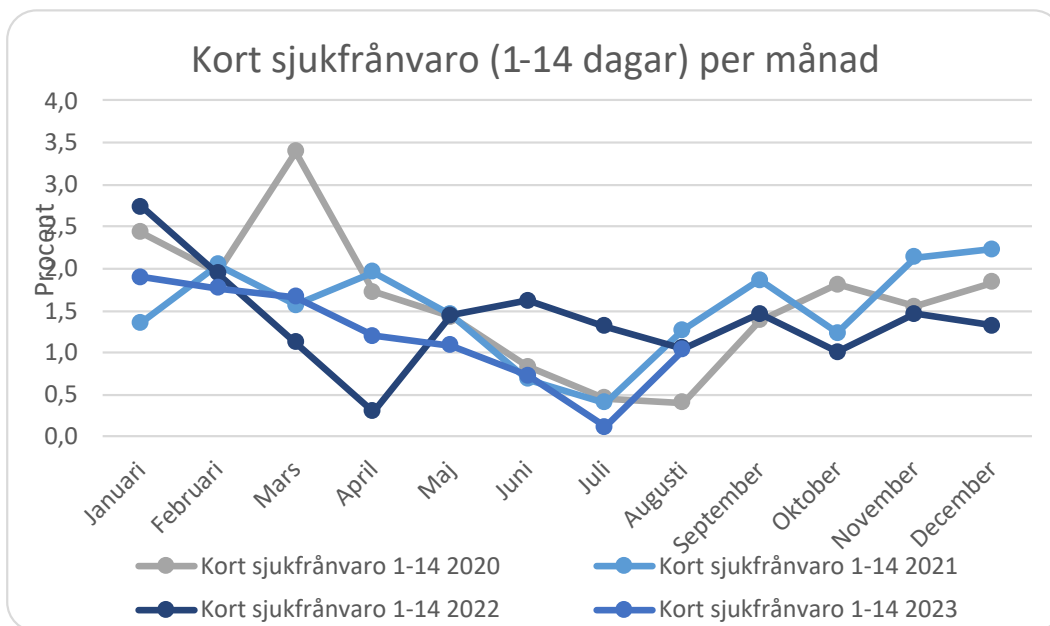
Personal

Antal anställda	sep 2022	sep 2023	Skillnad
Antal anställda	126	124	-2

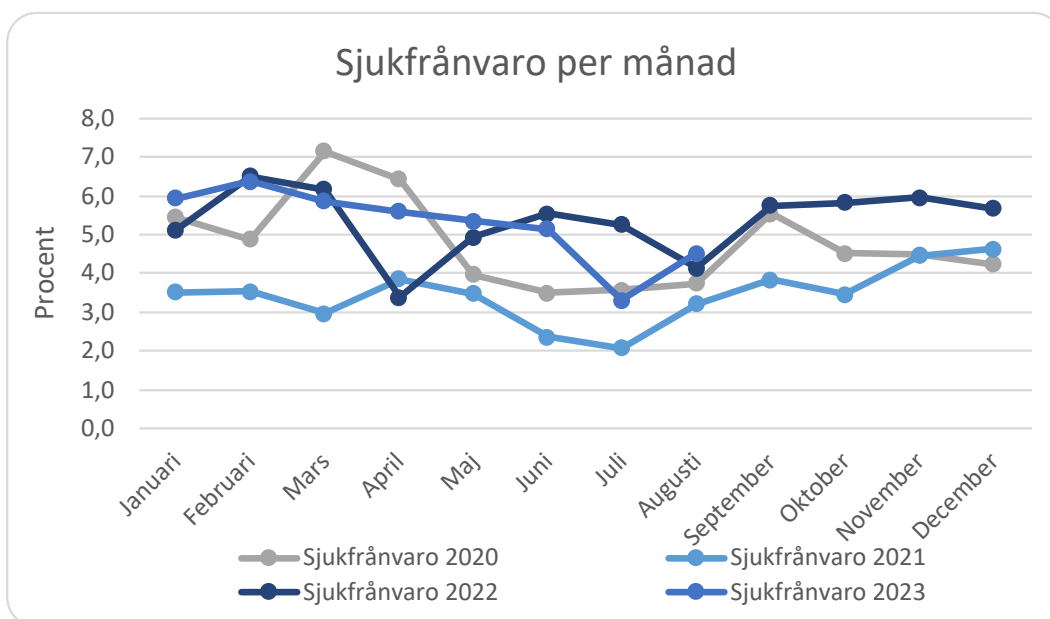
Sjukfrånvaro



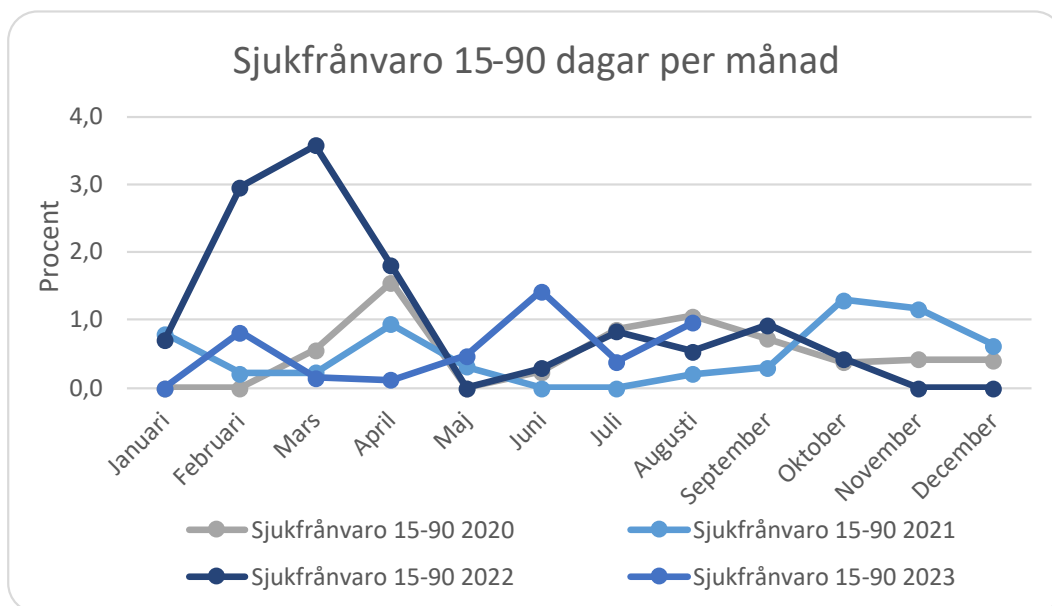
Kvinnornas sjukfrånvaro (R-12) är högre än männens sjukfrånvaro och det är främst ökningen av den längre sjukfrånvaron för kvinnor som står för ökningen av den totala sjukfrånvaron. Sjukskrivningarna har en kombination av psykiska och fysiska orsaker. Det är också en kombination av icke arbetsrelaterade orsaker och arbetsrelaterade orsaker samt icke arbetsrelaterad stress. Kvinnornas sjukfrånvaro har varit mer långvarig än männens. En orsak till att andelen kvinnor som är sjukskrivna av psykiska orsaker har ökat kan vara att de i större utsträckning dubbelarbetar (arbete/hem) och därmed har svårare att kombinera arbete och fritid.



Korttidssjukfrånvaron hittills i år följer ungefär samma mönster som de flesta tidigare år, dvs att den går ner i april från att ha legat lite högre jan-mars. Korttidssjukfrånvaron 2022 var betydligt lägre i april än tidigare år och högre än normalt under sommaren. Nämnden ser inte någon särskild anledning till detta. Korttidssjukfrånvaro 2023 liknar mer frånvaron under 2020 och 2021 men en låg sjukfrånvaro under sommaren. Några av dessa korta sjukskrivningar blev längre än 14 dagar och ingår därmed även i sjukfrånvarostatistiken för sjukfrånvaro 15–90 dagar.



Diagrammet ovan innehåller både kort och lång sjukfrånvaro. Sjukskrivningarna beror på en kombination av psykiska och fysiska besvär. Orsakerna är i vissa fall arbetsrelaterade och i vissa fall icke arbetsrelaterade.



De längre sjukskrivningarna beror på en kombination av psykiska och fysiska besvär. I vissa fall är orsaken arbetsrelaterad och i andra fall icke arbetsrelaterad.