



Södalsbacken

KULTURMILJÖANALYS

2022-09-26/ White arkitekter AB

white



Objekt

Fastigheter: Klockarbacken 10
Kommun: Huddinge kommun
Län: Stockholms län

Omslagsbilder

Framsida: Vykort från 1900-talets
mitt med Sjödalsbacken som motiv.
Vykortet kommer från Tradera.

Uppdragsledare

Jan Perotti
Byggnadsantikvarie
White Arkitekter AB
Östgötagatan 100, Stockholm
Tel. +46 703 05 38 31
jan.perotti@white.se

Medverkande antikvarie

Paulina Virta
Byggnadsantikvarie
paulina.virta@white.com

INNEHÅLL

Inledning	4
Bakgrund och omfattning	4
Förutsättningar	4
Övergripande historik	8
Huddinges framväxt	8
Linjär utveckling	14
Det moderna Huddinges utformning	18
Klockarbacken med bebyggelse	22
Åldersbestämningsskarta	25
Områdets karaktär	29
Landskapet	29
Bebyggelsen	32
Tidstypisk utformning och planstruktur i bebyggelsemiljön	34
Karaktäristiska arkitektoniska detaljer	35
Karaktäristiska fasadmaterial och kulörer	37
Siktlinjeanalys	38
Kulturhistorisk värdering	42
Källor	44

Inledning

BAKGRUND OCH OMFATTNING

White har givits i uppdrag av Huddinge kommun att utföra en kulturmiljöanalys för Södalsbacken. I utredningsområdet ingår fastigheten

- Klockarbacken 19

För att sätta in platsen i sin kontext är utredningsområdet något större än den aktuella fastigheten. Kulturmiljöanalysen har föregåtts av ett platsbesök under september 2022.

I utredningen ingår en övergripande historik, karaktärisering och en kulturhistorisk värdering av platsen.

Samtliga fotografier är tagna av White arkitekter om inte annat anges.

Förklaringar

Höjdpartiet utgör utredningsområdet. Då det inte går att isolera naturområdet från bebyggelsen har utredningen utgått från ett större influensområde vilket innebär att närliggande bebyggelseområden tagits med.

I utredningen kommer höjdpartiet kallas Klockarbacken då detta utgör en äldre benämning på platsen men även för att inte blanda ihop höjdpartiet med vägen intill som kallas Södalsbacken.

SYFTE

Dokumentet *Kulturmiljöanalys* är ett verktyg att använda i planläggning samt under förprojekterings- och projekteringsfasen då en byggnad eller ett område ska genomgå förändringar.

Dokumentet syftar till att ge en bakgrund till varför ett område utvecklats som det gjort, vilka karaktärsdrag, värden och berättelser som är bärande.

KULTURHISTORISK KARAKTÄR OCH VÄRDE

I plan- och bygglagen (PBL), som reglerar hur vi bygger, görs en skillnad mellan karaktär och kulturhistoriskt värde. Karaktären är det vi upplever när vi rör oss i en miljö, t.ex. byggnadernas placering och arkitektoniska utformning. Det kulturhistoriska värdet är det som ligger till grund för varför bebyggelsemiljön eller byggnaden ser ut som den gör.

Karaktärsdragen som beskrivs i denna utredning är knutna till PBL 2 kap 6 § samt PBL 8 kap 17 §. För beskrivning av bebyggelseområdes karaktärsdrag används Boverkets *Checklista karaktärsdrag* som utgångspunkt.

Det kulturhistoriska värdet som beskrivs i denna utredning hanteras i PBL 2 kap 6 § samt PBL 8 kap 13 och 17 §§.

Vilka modeller som har använts för att tydliggöra såväl karaktärsdrag som värden beskrivs på s. 7.

FÖRUTSÄTTNINGAR

Gällande DP

Inom utredningsområdet gäller DP 0126K-12484 Klockarbacken mm. Planen upprättades i mars 1995 och reviderades i maj 1995. Utredningsområdet är markerat som kvartersmark. Skyddsbestämmelser avseende kulturmiljö saknas även om platsens kulturhistoriska värden tydligt framgår i planbeskrivningen.

Översiktsplan 2030 (Antagen maj 2014)

Som ett underlag för arbetet med översiktsplanen har en översyn av Kulturmiljöinventeringen från 2004 genomförts för de kulturmiljöer inom områden där strukturplaner har tagits fram. I översiktsplanen anges riktlinjer för dessa utpekade kulturmiljöer.

Framtagna riktlinjer i ÖP avseende kulturmiljöer

- Vid planläggning eller bygglovgivning inom eller i anslutning till Huddinge kommuns utpekade kulturmiljöer, ska kulturmiljöinventeringen vara ett underlag.
- Inom eller intill de miljöer som är klassificerade som röda i översynen av kulturmiljöerna, ska en fördjupad analys tas fram under planläggningen, som visar på möjligheten för tillkommande bebyggelse.
- Inom eller intill de miljöer som är klassificerade som gula i översynen av kulturmiljöerna, bör en analys tas fram under planläggningen, som visar på möjligheten för tillkommande bebyggelse.
- Vid konflikt mellan att bevara och att utveckla vid planeringen inom kulturhistoriskt intressanta områden ska de plats specifika kvaliteterna i kulturmiljöinventeringen förtydligas och fungera som riktlinjer.

Kunskapen om Huddinges långa historia hjälper till att skapa en identitet och bör därför lyftas fram.

Kulturmiljöinventering Huddinge 1986

I en tidigare kulturmiljöinventering från 1982 som utgör utgångspunkten för gällande detaljplanen har området klassats som kulturhistoriskt värdefull. Vilket motiveras enligt följande;

Som en bebyggelsemiljö där de samlade kulturhistoriska och/eller miljömässiga värdena är stora och står över de enskilda byggnadernas individuella värden. Här

gäller höga krav på anpassning vad gäller såväl färg, form, material och läge vid förändringar av befintlig bebyggelse och nytillkommande bebyggelse.

Översyn av kulturmiljöinventering i Huddinge, Stockholms Läns museums, 2013

Stockholms läns museum har på uppdrag av Huddinge kommun gjort en översyn av den gällande kulturmiljöinventeringen från 2003. Behovet av exploatering och förtätning i kommunen var stort och för att kunna ta hänsyn till kulturmiljöerna i det arbetet fanns ett behov av att uppdatera de bedömningar som tidigare gjorts. Syftet med översynen var att förtydliga kulturmiljöernas utbredning samt tålighet vad gäller tillägg i form av ny bebyggelse, inom områdena eller i direkt anslutning till dessa.

I inventeringen beskrivs området i vilken Sjödalsbacken med bebyggelse ingår enligt följande:

Trakten kring Kommunalvägen, med sin historiska förankring som central plats är av mycket stort kulturhistoriskt värde. Samlingen av offentliga byggnader och kommunala bostadshus som representerar kommunens utveckling och välfärdsbyggande är tydlig, intressant och bevaransvärd.

Miljön med stjärnhusen utmed domarvägen med sitt höjdläge ovanför centrum har ett högt kulturhistoriskt värde med sin tidstypiska och välhållna karaktär. Här finns partier med berg i dagen samt uppvuxna tallar som är mycket karaktäristiskt för områden av detta slag och därför olämpliga att exploatera eller förtäta (r2). detta gäller även för det tallbevuxna bergspartiet söder om Klockarevägen (r3). (Området r3 utgörs av Sjödalsbacken).

Huddinge kulturmiljöprogram (KMP), 2019

Utredningsområdet är i sin helhet utpekad som särskilt värdefull kulturmiljö i kulturmiljöprogrammet från 2019. Bedömningen motiveras enligt följande:

- Enskilda byggnader och miljön som helhet berättar om kommunens utveckling och välfärdsbyggande. Kommunalvägen är den plats i Huddinge som tydligast berättar om kommunens utveckling.
- Typisk och högkvalitativ arkitektur på såväl institutionsbyggnadersom bostadshusbebyggelse.

Förhållningssätt angivna i KMP som berör utredningsområdet:

- De offentliga byggnaderna och bostadshusen kräver stor hänsyn vid renovering och ombyggnad.
- Rivning av värdefulla byggnader bör undvikas.
- Vid eventuell ny planering i området med nya byggnader och anläggningar behöver stora krav ställas på placering och utformning.



Karta ur, Översyn av kulturmiljöinventering i Huddinge, kulturmiljöer inom strukturplaner, 2013. Utredningsområdet är markerad med röd yta vilket innebär Kulturhistorisk värdefull miljö. Området är känslig för tillkommande bebyggelse och ska inte komma i fråga för exploatering/förtätning. Gult innebär en kulturhistoriskt värdefull miljö som tål en exploatering/förtätning i viss grad under förutsättning att den görs enligt identifierat mönster och riktlinjer. Den gröna färgen står för att miljöns kulturhistoriska värden inte påverkas av en exploatering/förtätning under förutsättning att den görs enligt identifierat mönster och riktlinjer.

ANALYSMODELLER - KULTURHISTORISKT VÄRDE

För att beskriva det kulturhistoriska värdet har Riksantikvarieämbetets plattform för kulturhistorisk värdering använts som utgångspunkt. Plattformen bygger på fyra på varandra följande steg:

- A. Beskrivande
- B. Analyserande
- C. Planerande
- D. Beslutande

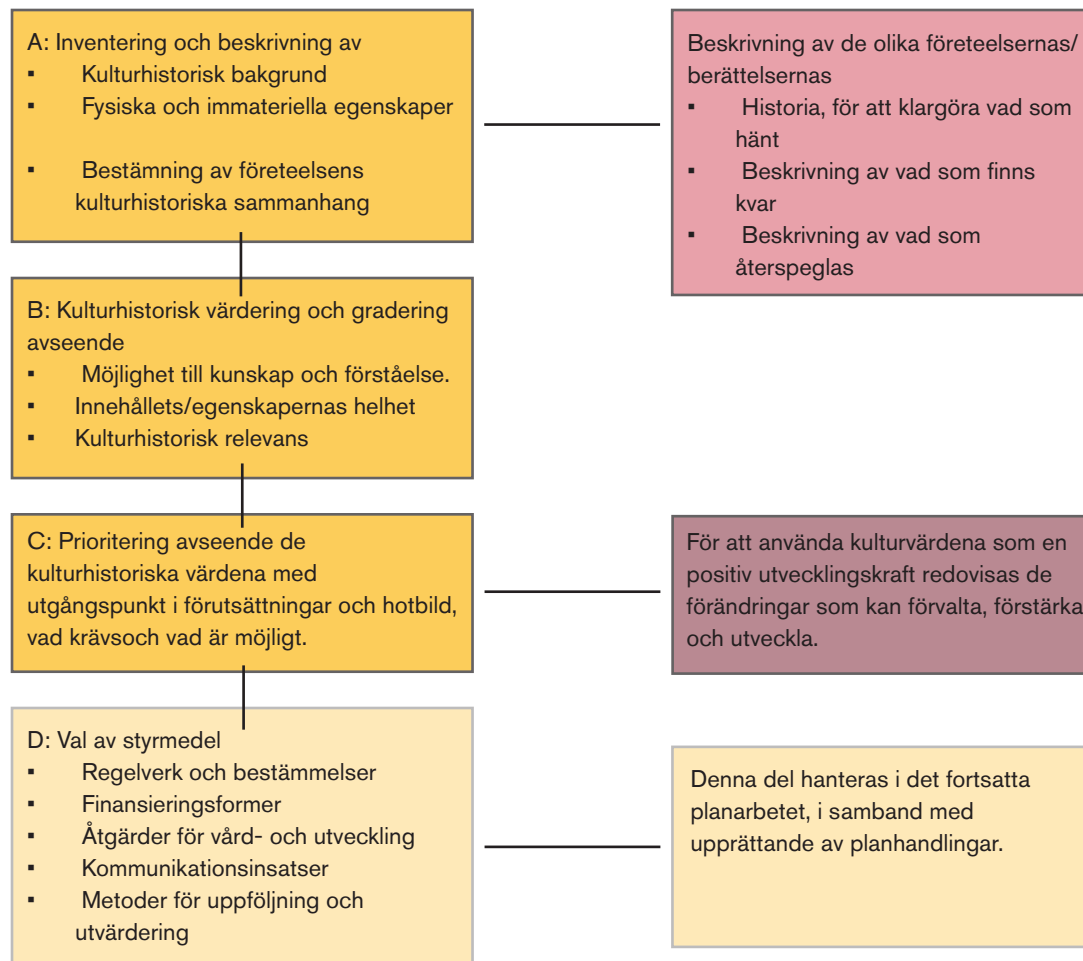
Vad de olika stegen innehåller beskrivs i modellen till höger. För att i dokumentet kunna följa de olika stegen är rubrikerna färgkodade enligt den högra delen av modellen.

För att lyfta fram vilka fysiska och immateriella delar som utgör grunden för det sammantagna kulturhistoriska värdet har områdets bärande berättelser identifierats och lyfts fram. På så vis kan kulturvärdena sättas in i ett sammanhang annat än linjär historieberättning.

Som utgångspunkt för beskrivning av värden har den så kallade Unnerbäcksmodellen använts. Modellen beskrivs i Riksantikvarieämbetets bok "Kulturhistorisk värdering av bebyggelse" och bygger på att kulturvärden kan delas in i:

- Dokumentvärden
- Upplevelsevärden
- Förstärkande värden

Ovanstående värden delas i sin tur in i delvärden.





Äldre vykort som visar Huddinge station. Området har ännu en lantlig prägel. Källa: Bild hämtad från Tradera.

Huddinges framväxt

HUDDINGE SOCKENCENTRUM

Huddinge kyrka har alltsedan medeltiden varit sockenkyrka för Huddinge socken. Huddinge socken i Södermanland ingick i Svartlösa härad och har ett medeltida ursprung med kyrkan som anlades omkring 1200-talet. Området motsvarade redan då i stort dagens Huddinge kommun. I anslutning till kyrkan, uppfördes bebyggelse typiska för sockencentrat. Bebyggelsen utgjordes av bland annat prästgård, fattigstuga, klockargård och den senare tillkomna kyrkskolan från 1847. I takt med det framväxande samhället och järnvägens tillkomst, behöll sockencentrat dess centrala och administrativa funktion i området. Under 1900-talet började kyrkans mark styckas av och i området tillkom nya förvaltningsbyggnader och offentligservice för det moderna samhället som var under framväxt.

JÄRNVÄGEN OCH VILLASAMHÄLLEN

Godsägaren Pehr Pettersson blev 1848 ägare till Fullersta gård. Vid byggandet av Västra stambanan erbjöd Pettersson mark till Statens Järnvägar mot löftet att få en station intill sin gård. Station blev Huddinge station.

Västra stambanan innebar startskottet för en förändring inom kommunen. Kring stationerna växte samhället fram då det blev möjligt att pendla. De äldre gårdsmarkerna, däribland Fullersta gård, med stora markarealer började styckas av kring seklet 1900 till förmån för villasamhällen som inspirerats av egnahemsrörelsen. Den rådande bostadsbristen men även ett växande intresse för att bo på landet återupplivades. Särskilda reklamskrifter med beskrivningar om naturskönhet och frisk luft på kort avstånd från staden marknadsförde villastäderna. Ett av dessa nya framväxande villastäder var Huddinge villastad som av naturliga skäl växte fram kring stationen.

MUNICIPALSAMHÄLLEN

De framväxande egnahemsområdena i Huddinge bildades till municipalsamhällen. Hörningsnäs municipalsamhälle bildades 1915, Huddinge, Fullersta, Stuvsta och Segeltorp blev municipalsamhälle 1924 och Snättringe år 1929. År 1947 slogs dessa samman till Huddinge stormunicipal, där även Tomtberga och Hörningsnäs parkhem kom att ingå. Nu började även en aktiv planering att ske av Huddinges bebyggelse.

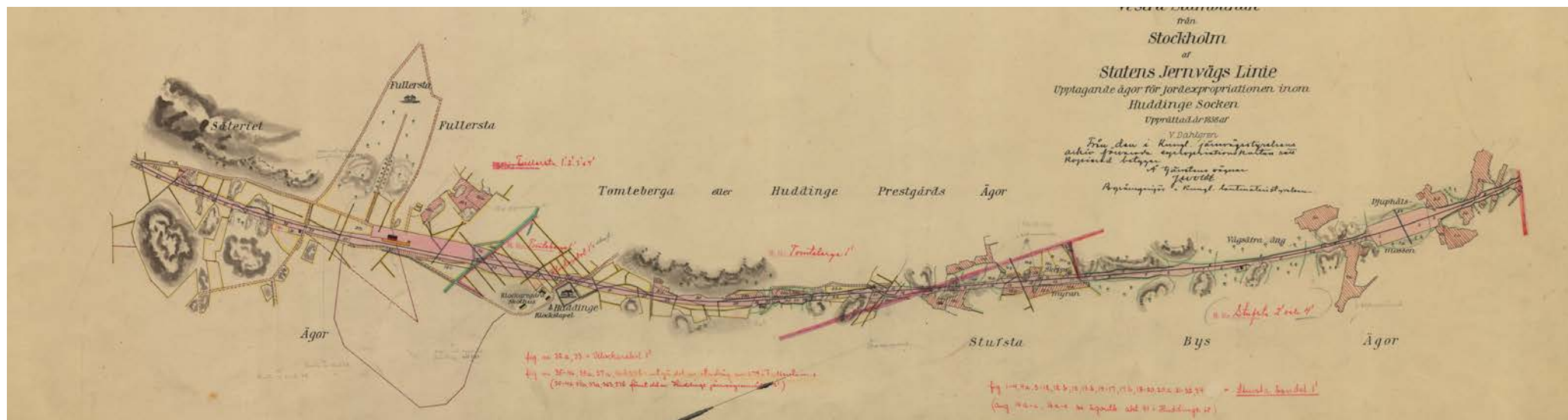
Det administrativa centrumet för stormunicipalen lokaliserades till området kring Kommunalvägen intill Huddinge kyrka där ett nytt kommunalhus uppfördes. Marken hade förvärvats av kyrkan och byggdes ut med offentlig- och socialservice kring Kommunalvägen. Huddinge ombildades till kommun år 1952 och under detta tidsskede skedde stora förändringar att ske i området.

VILLASTÄDER OCH EGNAHEM

Den växande industrialiseringen i Sverige tog fart under 1800-talets mitt. Detta ledde till en kraftig urbanisering. Bostadsbrist och dåliga bostadsförhållanden med trångboddhet och höga hyror blev ett faktum. Livskvalitén i staden var låg med smutsiga industrier och utbredd fattigdom vilket ledde till att högre samhällsklasser sökte sig utanför staden för att skapa sig en bättre levnadsstandard.

Runt om Stockholm och de större städerna i Sverige började därför en villabebyggelse att växa fram i natursköna lägen på mesta dels på lantegendomars obrukbar mark, ofta skogs- och hällmarker. För att bibehålla en känsla av att bo i naturen sparades vegetation och terräng.

Från sekelskiftet 1900 började även industriernas arbetare och lägre tjänstemän genom egnahemsrörelsen att få möjlighet att flytta ut från stadens trängsel. Egnahemsrörelsen som startades för lägre tjänstemän och arbetare kom igång på allvar efter 1909. Staten förmedlade lån genom egnahemslånefonden för att uppföra enkla småhus med möjlighet till småjordbruk. Bebyggelsen förlades i utkanten av staden på billig mark. Det bildades även villasamhällen längs med järnvägsstationer. Järnvägen var en viktig förutsättning för bildandet av dessa villasamhällen där arbetare och tjänstemän på ett enkelt sätt kunde pendla in till staden.



Karta över västra stambanan 1858. Kartan visar upptagande ägor för expropriationen inom Huddinge socken. På kartan syns Fullersta med närhet till järnvägen. Anläggandet av järnvägen blev startskottet för Huddinge municipalsamhällets framväxt. Källa: Lantmäteriet

MODERNISMEN KRING HUDDINGE CENTRUM

Huddinge upplevde en kraftig ökning av invånare sedan 1930-talet. Detta ledde till en omfattande byggnation av bostäder i centrumområdet från 1940-talets slut och 20 år framåt. I den tidiga efterkrigstiden gjordes stora investeringar i bostadsbyggandet över hela landet och Huddinge med sin tilltagande befolkning var inget undantag. Rekordårens befolkningsökning, inflyttningen till städerna samt bildandet av Huddinge stormunicip var bidragande faktorer till den stora expansionen av området. Bilismens framväxt ökade möjligheterna till permanent bosättning och företagsetablering. Även etablerandet av industrier på initiativ av kommunen bidrog till utvecklingen under 1950-talet. Bostäder började uppföras i kommunens regi under 1940-talets slut. År 1955 togs byggandet över av bostadsstiftelsen Huga bostäder. Detta till följd av 1947 års lag om kommunala åtgärder till bostadsförsörjningsfrämjande.

Under efterkrigstiden stod människan som kollektiv i centrum för samhällsplaneringen, bra bostäder, god service och en god tillgång till kultur, rekreation och motion var viktiga aspekter som speglade folkhemmets och grannskapsplaneringens ideal. Dessa stadsplaneideal gjorde sig även gällande i Huddinges utbyggnad. Första bostadsområdet i folkhemsanda var flerbostadshuset med mindre centrumbildning vid Arrendatorsvägen.

På västra sidan av järnvägen vid Fullersta anlades ett nytt kommersiellt centrum 1952 med anslutande bostadsbebyggelse (Fullersta centrum). Vid samma tidsskede uppfördes stjärnhusen på Centralklippan och därefter bostadskvarteren i Storängsområdet vid Klockarbacken. Kort därefter planlades det för ett nytt modernt centrum på den östra sidan om järnvägen. Det nya Huddinge centrum kom att byggas med bland annat affärshus, kontorskomplex, lamellhus och punkthus.

Flerbostadshusområdena som växte fram under 1950-talet tillförde ett nytt stiluttryck och skala till området som fram till 1940-talets slut hade präglats av egnahemsbebyggelsen. Dock fortsatte villabyggandet i centrumområdets utkant och flerbostadshuset förlades i centrumområdets närhet enligt rådande stadsplaneideal. Järnvägsstationen gjorde området lämpligt för bostadsbebyggelse med högre exploateringsgrad.

Stora delar av bebyggelsen som uppfördes i centrumområdet mellan 1940- och 1960-talet ritades av arkitekten Sture Frölén. Fröléns modernistiska estetik kom därmed att präglade på sammanhängande stråk av bebyggelse längs med exempelvis Kommunalvägen, Arrendatorvägen, Klockarvägen, Storängsområdet och Huddinge centrum.

I början på 1970-talet kompletterades förvaltningsbyggnader och kulturinstitutioner med ett affärs- och kontorscentrum lokaliserat till området kring Sjödalsvägen. 1980-talet markerade en ny årsring i Huddinge centrumområdet. Ny bostadsbebyggelse och servicehem tillkom. Även centrumet genomgick en förnyelse och utbyggnad liksom Huddinge station. Under 1990-talet genomfördes förtätningar inom främst 1950-talets bostadsområden i centrumområdet. Med förtätningarna byggde man vidare på den tidigare bebyggelsens skala. Man anpassade även bebyggelsen efter befintliga fasadmaterial och i viss utsträckning planstrukturen.

1950-TALET BEBYGGELSE OCH STADSPLANEIDEAL**GRANNSKAPSPLANERINGEN**

Stockholms expansion under 1940- och 1950-talen inspirerades även till stor del av den engelska grannskapsplaneringen "Neighborhood planning" och "Community centers". Ett stadsplaneideal som växte fram ur funktionalismen men baserades även på sekelskiftets trädgårdsideal där bostäder, arbetsplatser och socialservice integrerades i mindre enheter. Tanken var delvis att främja social gemenskap och forma den demokratiska medborgaren. Detta uppnåddes genom mindre sammanhållna enheter. Kollektivtrafikens utbyggnad skapade förutsättningar för byggandet av dessa nya stadsdelar utanför staden i stor skala.

I "Det framtida Stockholm" från 1945 utarbetades en schemaplan för ett idealt förortssamhälle för ca 10 000 invånare, med ett relativt tätt stadsmässigt centrum med högt exploateringsstal folkskola och längre ut bebyggelse i avtagande skala. I dessa områden skulle även finnas förskola och skola och annan offentlig service. Gångvägar och parkstråk skulle göra det möjligt för alla att nå centrum utan att komma i kontakt med biltrafik.

FOLKHEMMETS VÄLFÄRDSBYGGE

Efter andra världskriget startade välfärdsbygge i Sverige som även kom att kallas folkhem. Folkhemmets uppbyggnad omtalades redan under 1930-talet men kom först att fullföljas under efterkrigstiden i form av välfärdsstaten. Folkhemsbyggandet fick således fart efter andra världskriget och produktionen av bostäder ökade allt mer. En av grundpelarna var att skapa sunda och ändamålsenliga bostäder för alla. Syftet var även att få bukt med trångboddhet och bostadsbristen men också att höja bostads- och därigenom levnadsstandarden. För att uppnå detta togs bostadsnormer fram. Bostadsnormerna blev ett krav för att erhålla subventionerade statliga bostadslån. Dessa normer inkluderade bland annat säkerhetskrav, krav på hållfasthet, krav på planlösningens utformning, utomhusmiljön och andra krav för att uppfylla det som krävdes för den "goda bostaden".

Kollektiva lösningar på enskildas problem var en central utgångspunkt inom samhällsplaneringen och introducerades redan i samband med att granskapsidén blev ett rådande ideal i den svenska stadsplaneringen.

Folkhemsarkitekturen präglas av omsorgsfull och småskalig enkelhet i gestaltningen samt grannskapstanken i den övergripande stadsplaneringen. Samtidigt fanns sociala och politiska ambitioner. Sundhetsidealet var gällande. Rekreation, ljus och luft var andra centrala begrepp. Bebyggelsen anlades i anslutning till kollektivtrafiken. Bebyggelsen avgränsade från varandra genom grönområden och bildade öar omgivna av naturen. Folkhemsperiodens byggnadsgestaltning präglas av geometriska former

och rikare material- och färgval bestående av puts, natursten, tegel, ädelträ och koppar. Husen utformades relativt smala för genombrutna lägenheter för goda ljusförhållanden. Byggnaderna kröntes ofta av flacka sadeltak. Variation, terränganpassning och rumslighet genom kringbyggda gårdsrum var typiska för folkhemsarki-tekturens utformning.

NATUREN SOM TRÄDGÅRD

En ny sorts utemiljö utvecklades i Sverige under 1940-talet som hade naturen som förebild. Stockholmsutställningen år 1930 markerade det funktionalistiska genombrottet. De nya idealen som växte fram gällde även trädgården. De tidigare idealen passade inte in i den rationella samhällsplaneringen. Den nya trädgården formades av naturen i stället för horti-kulturen. Visionen om den nya trädgården var att den skulle vara naturlig, luftig, öppen och ha en lokalförankring. Varpå naturen blev en trädgård.

Prydligt strukturerade trädgårdar och parker med rabatter och grusade gångar hade utgjort en förebild för landskapets utformning kom att ersättas med de nya stilidealerna. Det var dock inte enbart stiluttrycket som ändrades utan även naturens roll i bebyggelsemiljön. Från att ha varit ett representativt förrum så blev det gröna rummet en gemensam vistelse- och rekreationsmiljö med ett eget värde.

En viktig förutsättning för grönstrukturens utformning var skickliga landskapsarkitekter som kunde ta fasta på ett områdes karaktär och medvetet komplettera den med lämplig växtlighet.

De nya funktionalistiska strömningarna gällande gröna rum gjorde sig gällande inom grannskapsplaneringen såväl som folkhemsbyggandet planstruktur. Utomhusmiljön var även något som inkluderades i bostadsnormerna. Kringbyggda gårdarna skulle vara gröna och luftiga. Viktiga inslag i utomhusmiljön var utnyttjandet av terrängen och tillvaratagandet av befintliga naturen med träd, klippor och andra naturinslag. Tydliga avgränsningar för grönytorna saknades och i stället sträckte sig det befintliga landskapet ända fram till byggnaden. Naturen var ett verktyg för att skapa rumslighet och variation något som blev en central del i bebyggelsemiljöernas utformning likaväl som dess rekreativa roll.

KOMMUNENS STÄRKTA ROLL

Kommunen fick en nyckelroll i genomförandet av den nya bostadspolitiken. Dels engagera sig som förvaltare i de allmännyttiga bostadsföretagen dels upprätta bostadsprogram. De skulle styra samhällets utveckling och ta ansvar för invånarnas välfärd. Bostadspolitiken var en del av detta. Vad gällde den fysiska planeringen hade kommunens roll stärkts kraftigt genom den nya byggnadslagen och byggnadsstadgan från 1948. Kommunerna kunde nu själva styra var, när och hur bebyggelsen skulle uppföras. Ett styrinstrument var generalplanen men även regionplanen som gav överblick i planeringen över kommungränserna. Nu blev det också arkitekterna som blev ledande inom region-och generalplaearbetet.

HISTORISK BEBYGGELSESTRUKTUR



Av illustrationen går det att avläsa järnvägen som skär genom landskapet. Ett kort bit från denna syns Fullersta herrgård. Kring Huddinge station har ett centrum anlagts. Förvaltningsbyggnader har uppförts i anslutning till kyrkomiljön, det gamla sockencentrat. Intill kommunalhuset från 1947 har lamellhus anlagts vid samma tidsskede. Därefter har kompletteringar med flerbostadshus gjorts i landskapets flackare partier, söder om järnvägen. Stor del av bebyggelsen har anlagts kring Södalsparken som spelar en central roll i stadsbilden. Runt omkring flerbostadshusen finns blandad villabebyggelse från sekelskiftet och fram till 1950-talet. Höjdparterier med undantag från stjärnhusen på centralklippan har besparats obebyggda. Bebyggelsen smyger sig in mot sluttningen. Flygbilden är tagen kring 1960-talet. Källa: Lantmäteriet.



LINJÄR UTVECKLING



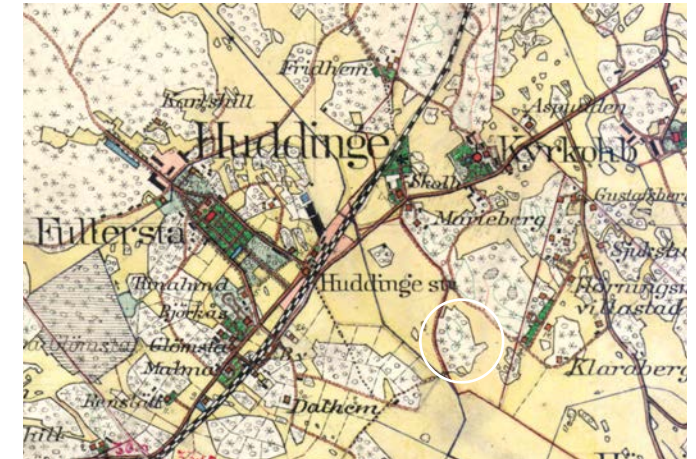
1813

Karta över Huddinge prästgårds ägor. Klockarbacken ingår i Prästgårdens ägor. Vägen Södalsbacken som sträcker sig väster om höjden är den samma som idag med koppling till kyrkan.

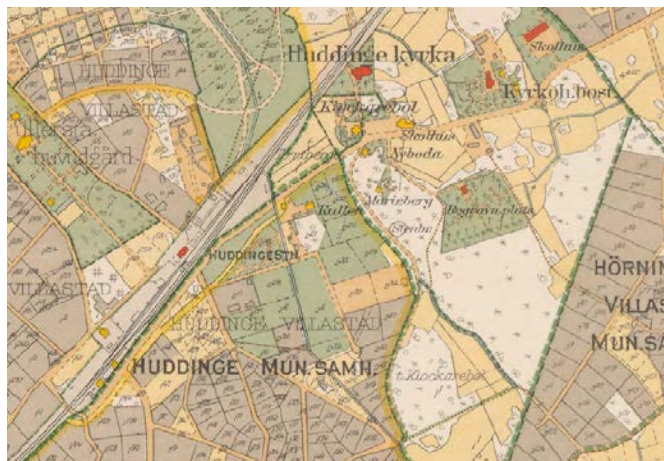


1863

Karta som visar trakten kring Stockholm illustrerar Huddinges kuperade, bergiga topografi väl. På kartan har Klockarbacken markerats med vit ring. Nordväst om den nu uppförda järnvägen syns Fullersta gård.

1901
1906

Den häradsekonomska kartan visar Klockarbacken. Längden löper Södalsbacken som anknyter till Klockarvägen. Villabebyggelse har nu börjat uppföras längs järnvägen på Fullerstas tidigare ägor. Även i öst syns villabebyggelse.



1917-1925

Klockarbacken är markerad som Klockarebot. Här betade Klockarens djur. Platsen har således ännu en koppling till Huddinge kyrka. Allt större markarealer kring Fullersta och angränsade gårdar har styckats av till förmån för egnahemsbebyggelsen. Huddinge villastad har tillkommit och sträcker sig både norr och söder om stationen. Huddinge municipalsamhälle har nu bildats.



1944

Klockarvägen har tillkommit men svänger av och utgör delvis dagens Södalsbacken. Nya vägnät har tillkommit i samband med den växande egnahemsbebyggelsen.

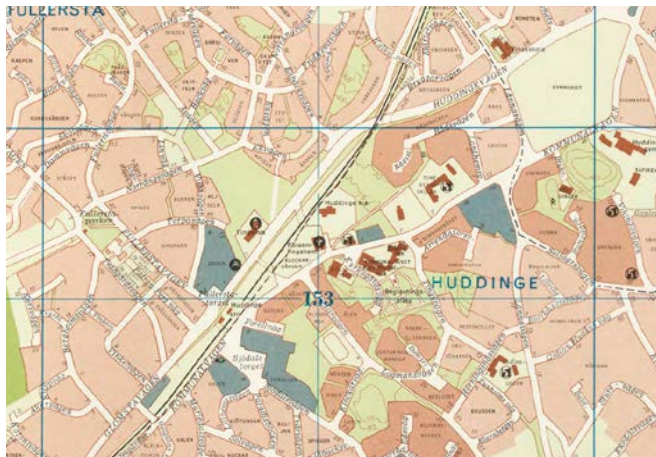


1956

Flerbostadshus har börjat uppföras vilket speglar efterkrigstidens välfärdsbyggande. Dessa har tillkommit öster om det nyuppförda kommunalhuset, på centralklippan och öster om Södalsbacken, i Storängsområdet. Norr om järnvägen syns Fullersta centrum.

1970-
tal

Det nya Huddinge centrum, öster om Huddinge station är nu färdig. Flerbostadshus, däribland punkthus och lamellhus omgärdar Sjödalsparken som nu blivit ett gestaltat parkrum. I flerbostadshusens utkant breder villabebyggelsen ut sig. Klockarbacken har lämnats fri från bebyggelse.



1996

Ett nytt centrumområde har uppförts i anslutning stationen med ett centralt placerat kringbyggt torg. Ytterligare centrumbildningar som markerats med blått finns utspridda i området. Längs Kommunalvägen syns förvaltnings- och institutionsbyggnader. Flerbostadshusens utbredning är markerade med en mörkare beigebrun kulör.



2022

Förtätning har gjorts med punkthus, exempelvis längs Klockarvägen. Villabebyggelse har rivits till förmån för flerbostadshus. Sjödalsbacken har fått sitt nuvarande namn efter att gatan tidigare hette Klockarvägen. Storskaliga stadskvarter har tillkommit längs Förrådsvägen.



Bebyggelse längs Ängsnäsvägen. Byggnaderna ritades av Sture Frölén och följer grannskapsplaneringens planideal och folkemmets stiluttryck. Genombrutna lägenheter med generösa fönster. Bebyggelse i tre till fyra våningsplan krönt av sadeltak. Byggnaderna är placerad i parklandskap, indragen från vägen med generös förgårdsmark. Trafikseparerade gångstråk leder genom området.

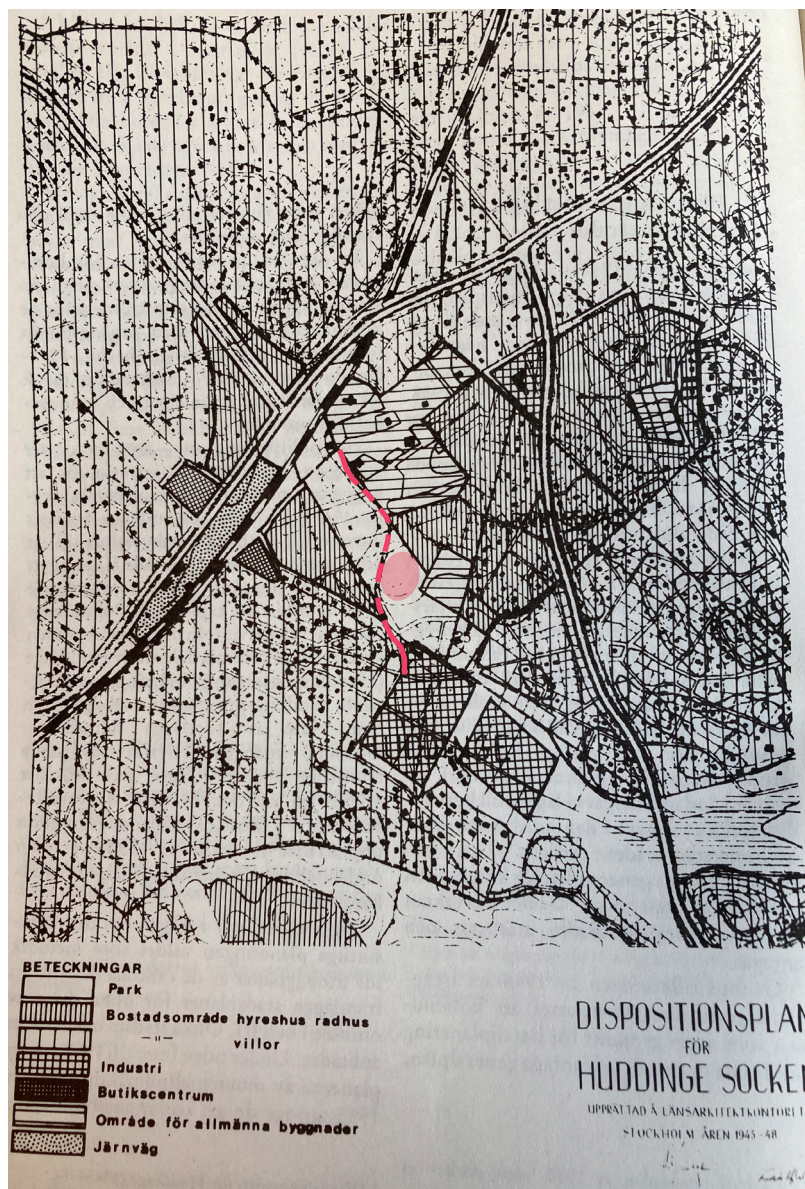
Det moderna Huddinges utformning

Under åren 1943-48 utarbetades en dispositionsplan för Huddinge av länsarkitektkontoret. Dispositionsplanen skulle fungera som underlag till generalplan för kommunen. Enligt dispositionsplanen föreslogs bland annat att mark i Huddinge centrumområdet, skulle mark för ett affärscentrum och mera koncentrerad bebyggelse i form av hyreshus eller radhus anvisas.

Dispositionsplanen utgjorde ett styrdokument utan rättsverkan. Hos kommunen fanns dock intresse för att bygga ut centrumområdet med hyreshus och kommersiellt centrum.

Arbetet med kommunens generalplan påbörjades men avstannade i början på 1950-talet i avvaktan på att en regionplan skulle antas. Istället valdes framläggandet av stadsplaner som metodik för den kommande utbyggnaden av centrumområdet. Olika stadsplaneförfattare anlätades för de stadsplaner som lades fram under 1950- och 1960-talen. Däribland Bengt Romare och Sture Frölén. Stadsplaner togs fram för bland annat Storängen, centrum och Centralklippan. Även om avsteg gjordes från dispositionsplanen så fanns strukturella likheter med hur kommunen skulle komma att planlägga utbyggnaden av centrumområdet.

Ambitionsnivån för utbyggnaden av flerhusområdena var hög. Föreläsningar av och för verksamma inom kommunen hölls där man redovisade för aktuella samhällsfrågor och kommunalpolitiska idéer. Stadsarkitekten Bengt Romare undervisade till exempel om Corbusiers idéer, trädgårdsstadsrörelsen och London New Towns. Göran Sidenbladh var gästföreläsare och talade om grannskapsplanering och ABC-städer. Föreläsarna var således väl insatta i trender inom stadsplanering.

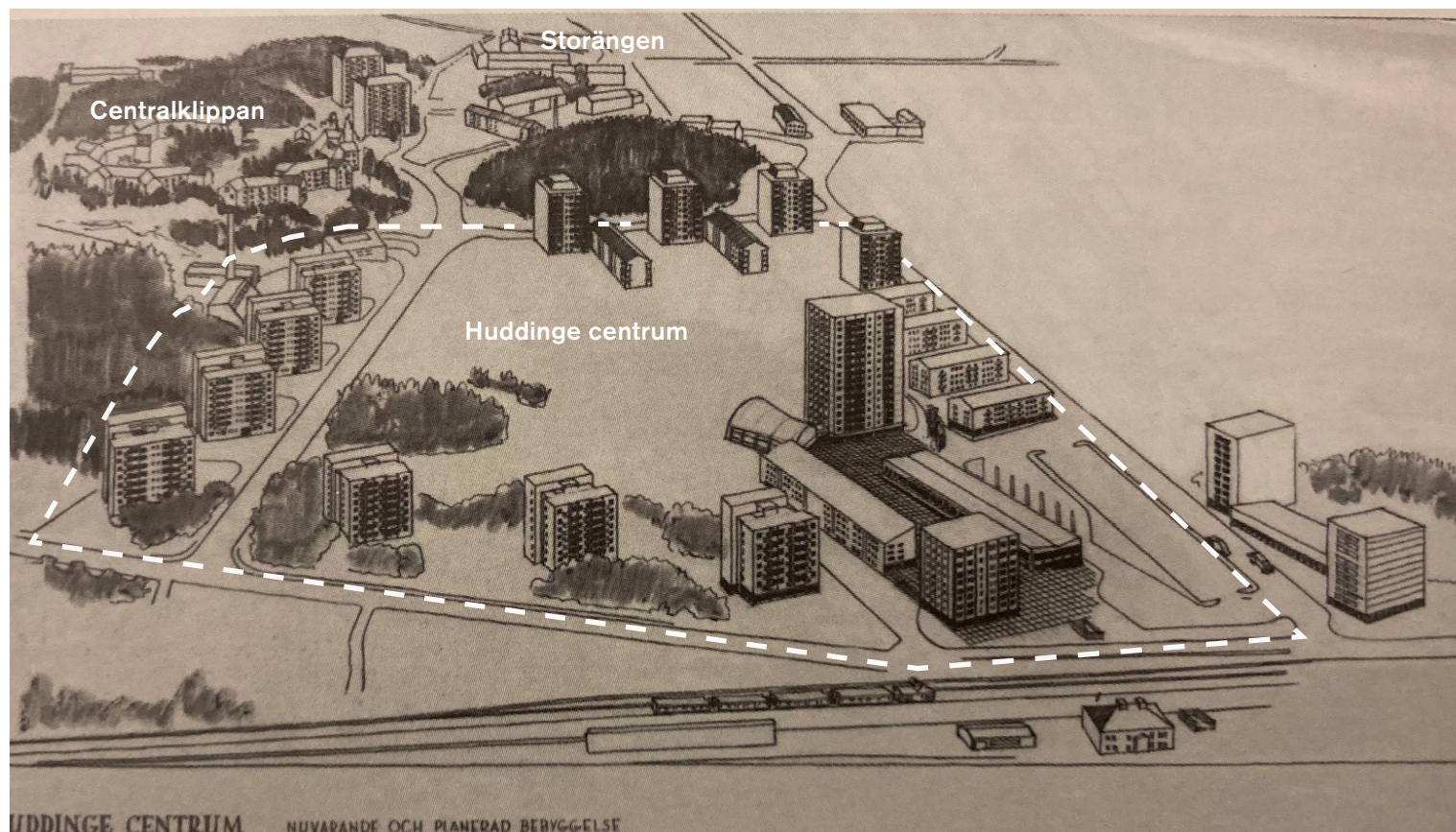


I dispositionsplanen från 1940-talets senare hälft framgår den av länsarkitekten föreslagna utvecklingen av Huddinge centrum. Sjödalsbacken och delar av Klockarvägen utgör en äldre vägsträckning som markerats med rosa linje. Den sträcker sig utmed Klockarbacken som i sin tur markerats med en rosa yta. Klockarbacken ingår i ett sammanhängande parkstråk som sträcker sig från stationsområdet mot sydost. Stora delar sammanfaller med hur området utformades under 1950-talet, däribland parkstråket, centrumbildningar, industrier och till stor del flerbostadshusens placering. Källa: Publicerad i boken: Förnyelse av centrum.

STADSPLAN FÖR HUDDINGE CENTRUM

Utredningar för planläggningen av Huddinge centrum påbörjades 1948. Uppdraget att rita stadsplanen för Huddinge centrum gick till Sture Frölén. Stadsplanen antogs 1953. Inledningsvis uppfördes flerbostadshusen. Inte förrän 1961 fullbordades centrumets bebyggelse till följd av oenigheter kring markanvändningen.

Stadsplanen för Storängen och Centralklippan verkställdes tidigare till följd av goda markförhållanden. Dessa stadsplaner ritades av Bengt Romare.



Perspektiv över Huddinge centrum ritat av Frölén. Några byggnader inom centrumet kom inte att uppföras. Sjödalsparken lämnades som park till följd av den sankta marken. Punkthusen och lamellhusen ligger i planområdets utkant där markförhållandena var bättre. I planområdets utkant syns flerbostadshusen längs med Sjödalsbacken. Bakom dessa syns Klockarbacken som ingick i stadsplanen för Storängen. Klockarbacken besparades som grönområde och blev ett fondmotiv i stadsbilden. Bild publicerad i boken; Strävan efter ett ordnat samhälle, Stadsplanering i Huddinge 1900–1960.



Kommunalvägen kring 1950-talets slut. På bilden syns Sture Fröléns punkthus. Källa: Backspegeln.



Huddinge centrum kring 1960-talet. Det höga punkthuset markerade centrum enligt tidens ideal, om en accent i stadslandskapet. Centrumet blev slutfasen i Sjödalsområdets omvandling. Stora delar av bebyggelsen finns kvar än idag. Källa: Hüge bostäder



Korsningen Klockarvägen och Kommunalvägen. De av Frölén ritade punkthusen följer Klockarvägen ner till centrum. Till höger syns en del av Sjödalsparken med anlagda björkar. Björkar och tallar var karaktäristiska inslag i modernismens gröna rum. Källa: Publicerad i boken; Larssons Huddinge -Med fotografen Ragnar Larsson i Huddinge 1900-tal.

Klockarbacken med bebyggelse

Klockarbacken ingick tidigare i Huddinge prästgårds ägor. Kring seklet 1900 kallas platsen för klockarbot vilket vittnar om dess koppling till kyrkan. Det framgår av skriftliga källor att platsen användes som betesmark av klockarens kor under 1800-talets slut. Längs Klockarbackens västra del löpte en historisk vägsträckning (Sjödalsbacken) som traditionsenligt sträckte sig utmed höjdryggen utmed det kuperade landskapet. Platsen förblev länge obebyggd även om man på andra höjdlägen inom kommunen smög in villabebyggelse på höjderna.

Under 1950-talet, i samband med Huddinges expansiva utbyggnad, började området kring Klockarbacken tas i anspråk för bebyggelse. Ett tiotal villor fanns sedan tidigare inom Storängsområdet. Det första kvarteret som planlades tillkom öster om Klockarbacken inom Storängsområdet. I det nya bostadsområdet blev Klockarbacken en integrerad del av grönstrukturen som hörde till den nyuppförda bebyggelsen.

STORÄNGENS STADSPLAN

Beslut om att bygga Storängsområdet togs 1948. Stadsarkitekten Bengt Romare upprättade två år senare en stadsplan för Storängsområdet. Utöver bostäder ville kommunen även erbjuda arbetstillfällen för invånarna varför ett industriområde planerades i planområdets södra utkant. Länsarkitektkontoret och Byggnadsstyrelsen hade inte något att invända mot planen, annat än att ett höjdparti, Klockarbacken, inte borde bebyggas utan i stället bevaras som grönområde. Kungl. Maj:t valde att följa Byggnadsstyrelsens rekommendation och uteslöt bebyggelse från den norra delen av planen när den fastställdes i november 1951.

Kort därefter påtalas vikten av ett nytt stadsplaneförslag. Anledning var att den byggnad som exkluderats från planen var tänkt att innehålla en livsmedelsbutik, vilket ansågs nödvändigt i ett bostadsområde av denna storlek. En stadsplaneändring fastställdes i november 1952 och en livsmedelsbutik tillkom i korsningen Sjödalsbacken/Sjödalsvägen.

Planområdet avgränsades av ett befintligt vägnät. 15 hektar av planområdet avsågs för industri och 6 hektar för flerfamiljshus bestående av ett större kvarter. Flerbostadshuset utformades enligt en tidstypisk planstruktur. 12 lamellhus grupperades kring de två säckgatorna; Edsvägen och Ängsnäsvägen. Ett av lamellhusen uppfördes först under 1960-talet vilket troligtvis berodde på att kommunen inte lyckades med att lösa ut markägaren.

Lamellhusen bestod av friliggande huskroppar. Några volymer var förskjutna och två var sammanbyggda. Placeringen och de förskjutna volymerna var ett sätt att skapa variation och dynamik i gestaltningen. Med husens placering försökte man skapa intimitet och rumslighet med avgränsade rumsbildningar.

Romare som ritade stadsplanen lät sig inspireras av grannskapsplaneringens idéer. Sture Frölén ritade husen i tydlig folkhemsanda. Husen med undantag från ett uppfördes med tre våningar och vind. Husen fick putsade fasader och kröntes av sadeltak. Entrépartierna var indragna och markerades med tegel. Fönsterna utgjordes i huvudsak av generösa tvåluftsfönster.

Klockarbacken som blev en del av flerbostadshusens grönstruktur, behöll sin naturliga prägel bestående av blottade bergsknallar och skog. Att spara befintlig natur och integrera den i stadsbilden var ett typiskt inslag i grannskapsplaneringen. Det var även ett tidstypiskt stildrag i modernismens parkmiljöer i vilka man utgick från den lokala naturen. Höjdpartiet hade även en rekreativ betydelse och skapade en naturlig inramning i landskapet.

Efter kvarteret färdigställs sker få ändringar i landskapet. Under 1950-talets mitt tillkommer flerbostadshus väster om Sjödalsbacken och ett punkthus söder om Klockarbacken. Inte förrän 1990-talet gör förtätningar i området.

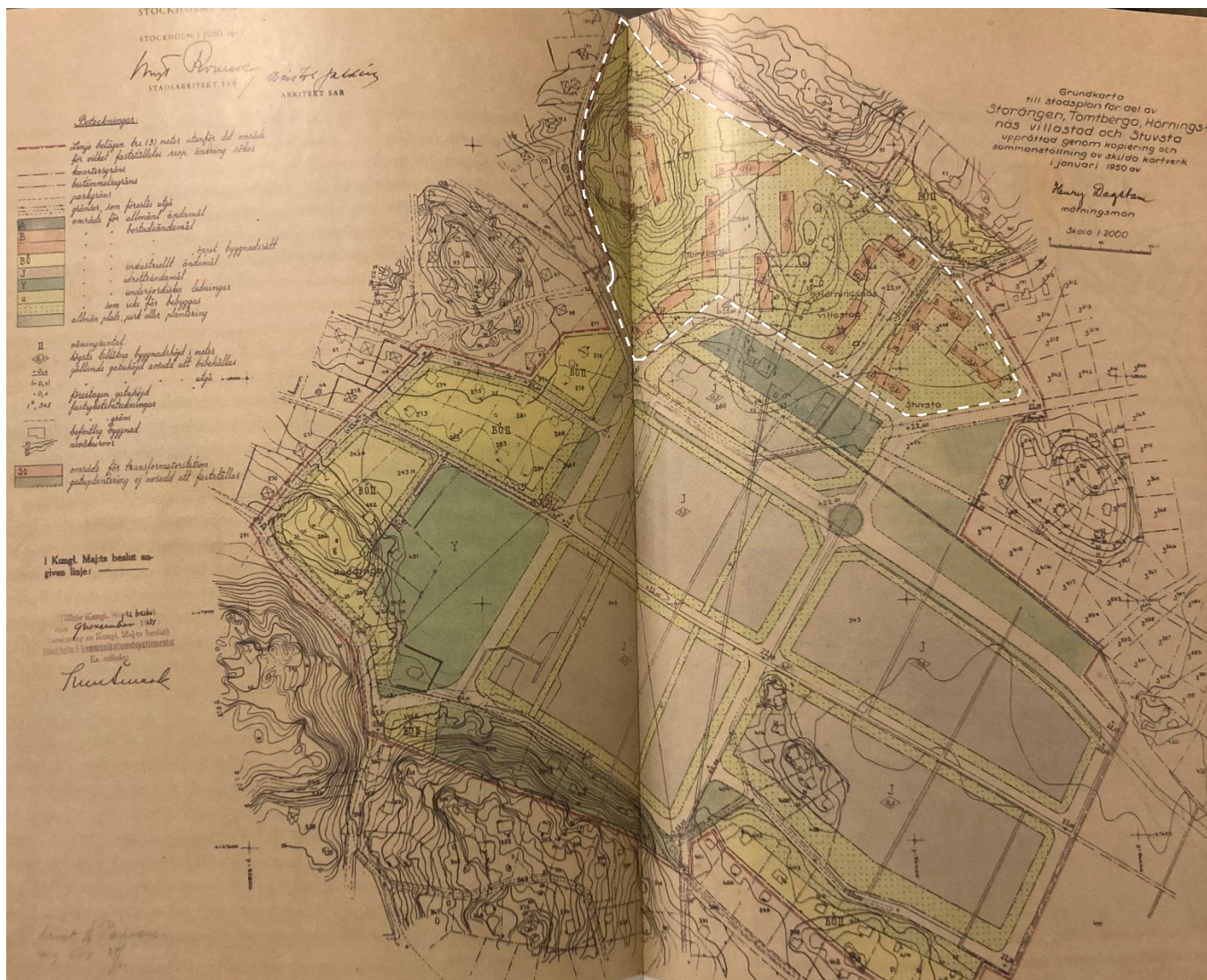
1990-TALETS KOMPLETTERINGAR

I juni 1993 gick Huddinge kommun ut med en tävling om framtidens boende i Storängsområdet. Förslagen skulle vara helhetslösningar där hänsyn skulle tas till småskalighet, naturanpassning, miljö, energifrågor och ekonomi. Även materialval, husens och områdets utseende och kopplingen till omgivande bebyggelse var viktiga aspekter som skulle vägas in i förslagen. Den nytillkommande bebyggelsen skulle anpassas efter uppvuxna och ur miljösynpunkt värdefulla träd. Husen placerades med hänsyn till befintlig topografi. Schaktning undveks så långt som möjligt. Ett av förslagen som bedömdes ha kvalitéer var Huga Bostäder AB:s förslag som upprättats i samarbete med FFNS Arkitekter. Fem volymer uppfördes inom kvarteret. Fyra av dem placerades utmed höjdryggens östra del. De nya husen anpassades efter den befintliga bebyggelsen utan att sakna egen karaktär.

SENTIDA TILLÄGG

Under 2000-talet börjar större förändringar att ske i stadsbilden. Den tidigare livsmedelsbutiken sydväst om Klockarbacken rivs till förmån för två höga punkthus med parkeringsdäck. Även delar av industrimiljön som ingick i den ursprungliga stadsplanen längs med Förrådsgatan ersätts med storskaliga stadskvarter. Tillägg i bebyggelsemiljön görs även norr om Klockarbacken i form av punkthus.

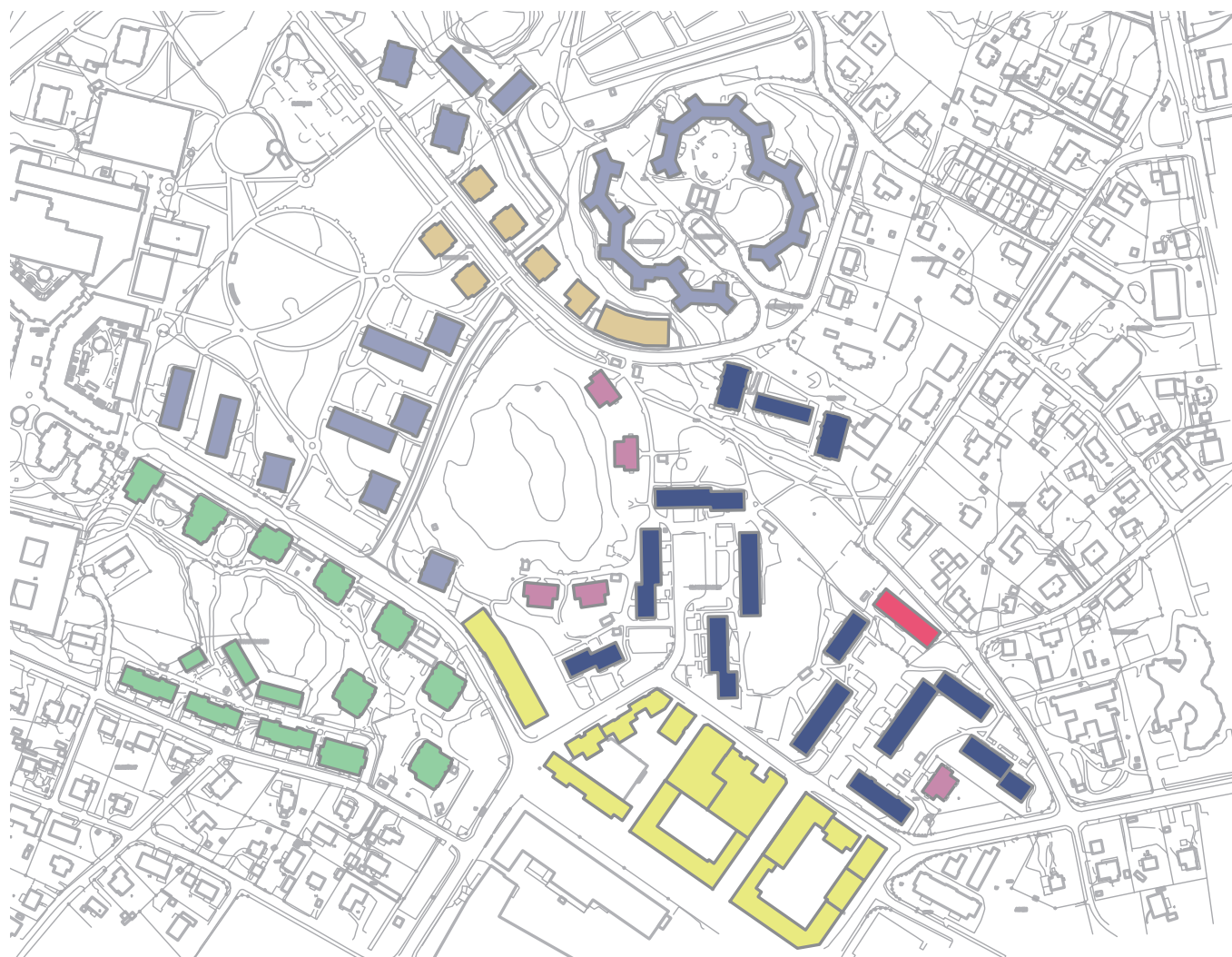
Vit polygon markerar kvarteret med flerbostadshus inom stadsplanen från 1951. Byggnaden på Klockarbacken kom inte att uppföras då platsen skulle användas som grönområde. Sydväst om flerbostadshuset tillkom ett mindre butikshus i samband med ändringen av stadsplanen. I övrigt följdes stadsplanen med vissa få avvikelser gällande skala och placering. Klockarbacken är markerad som prickmark tillsammans med den övriga parkmiljön. Troligtvis uppfördes flerbostadshuset som arbetarbostäder åt industriarbetarna tvärsöver vägen vilket små balkonger vittnar om. Avsaknaden av balkonger understryker grönområdets betydelse för de boende. Källa: Publicerad i boken; Strävan efter ett ordnat samhälle, Stadsplanering i Huddinge 1900–1960.





Bilden visar Södalsbacken med den historiska vägen som följer höjdpatriet. Blottade bergsknallar och skogsklädda partier är ett karaktäristiskt inslag i Södertörns sprickdalslandskap. Det lokala landskapet och naturen blev även utgångspunkt för utformningen av 1950-talets gröna rum. Bebyggelsen anpassades efter terrängen och naturpartier var en del av bebyggelsemiljöernas utformning. Källa: bild hämtad från Tradera

ÅLDERSBESTÄMNINGSKARTA INFLUENSOMRÅDE



- 2010-2020
- 2000-2005
- 1995-1999
- 1980-1985
- 1960-1965
- 1955-1959
- 1950-1954

*Bebyggelsen i Sjö-
dalsbackens närhet har
daterats.*

STURE FRÖLÉN

Sture Frölén, en svensk arkitekt, föddes år 1907 och avled år 2000. Han utbildade sig efter studentexamen i Stockholm 1927, på KTH mellan åren 1927-1931.

Under 1931 reste han till Italien och Tyskland.

Efter sin arkitektexamen 1931 fortsatte han vid Konsthögskolan mellan 1932-1934. Under sin studietid erhöll han skolans kungliga medalj år 1934 med ett förslag till friluftsbad vid Munkbron. Under sin studietid på Konsthögskolan gjorde han under studietiden en studieresa till Finland.

Han hade sin första praktik hos arkitekten Sven Markelius, tidigare chef för byggstandardiseringen och den svenska funktionalismens kanske allra främsta stadsplanerare. Under arbetet med Stockholmsutställningen 1930 fick han kontakt med den mångsidige arkitekten Alvar Aalto, vars möbler han under krigsåren bidrog till att lansera i Sverige.

Efter sin utbildning drev han sin egen verksamhet. Från 1934 till 1951 arbetade Sture Frölén med utbyggnaden av Gärdet. Han står för några av den svenska funktionalismens allra vackraste byggnader såsom de låga bostadshusen längs Askrikegatan vid Tessinparken i Stockholm. Han var funktionalist i ordets egentliga mening, praktiskt och ekonomiskt kunnig och med en formbegåvning som var kongenial med 1930-talets arkitektursyn. Hans arkitektur kännetecknas av en enkelhet med en stark känsla för detaljer och materialmedvetenhet.

Sture Frölén blev således en tongivande arkitekt som bidrog till att forma efterkrigstidens miljöer i Sverige.

PRISER OCH TÄVLINGAR

Sture Frölén var en mycket skicklig arkitekt. Han vann ett 40-tal tävlingar, däribland flera nordiska. Alla projekt förverkligades dock inte.

En annan tävling gällde det hus vid korsningen av Linnégatan och Narvavägen som konfronterar Historiska museet. Det var i slutet av femtiotalet och idealen hade börjat skifta. Sture Frölén vann tävlingen och uppdraget.

År 1948 fick Frölén en olympisk medalj i arkitektur på Londonolympiaden. Det blev dock sista gången olympiska medaljer utdelades inom detta område.

Listan över Sture Fröléns utförda byggnader är mycket lång och omfattar bland annat ett 40-tal skolor över hela landet, kontors- och industrihus, bibliotek, biograf, sjukhus, hotell, kraftverk, enfamiljshus och ett flertal flerbostadshus i Stockholms innerstad. Han hade omfattande uppdrag i Solna men även Huddinge. I Huddinges stationsområde har han projekterat församlingshem, kommunalhus, villor och en stor andel flerbostadshus mellan åren 1947-1957.

VERK I URVAL:

- Folkteatern, Östermalmstorg, Stockholm 1935, om- och nybyggnad tillsammans med A Stark.
- Ängby bio, 1935-36
- Kungliga tennishallen, Stockholm 1942-1943.
- Kv Lilla Björnen, Essingevägen, Stockholm 1944.
- Fyrisbadet och idrottshall i Uppsala.
- Huddinge och Solna centra.
- Byggnader för atomverken i Ågesta och Farsta.
- St Botvids kapellkrematorium, Huddinge.
- Norr Mälärstrand 94 och 96.
- Immanuelskyrka Jarlapan i Stockholm



Formandet av Huddinge kommunalhus, DN 23 okt 1948



Interiör Trångsundskyrkan. Fröléns estetik präglas av en stark förmåga. Foto: Sune Sundahl 1958. Källa: DM

STURE FRÖLÉNS BEBYGGELSE I HUDDINGE CENTRUMOMRÅDET



Tonsalen 1936



Flerbostadshus 1952

Studien av Fröléns bebyggelse i Huddinge centrumområdet är översiktligt gjord och fler byggnader ritade av honom kan förekomma i närområdet. Villabebyggelsen har ej undersökts. Bebyggelsen är uppförd mellan 1936-1964. 1950-talets bebyggelse domineras av flerbostadshus.



Bebyggelsen längs Sjödalsbacken är uppförd under 1950-talets andra hälft och ingår i stadsplanen för centrum området. Bebyggelsen angränsar till Klockarbacken som syns till höger i bild. Bebyggelsen karaktäriseras av repetition och enhetlighet. Till respektive punkthus ansluter ett lamellhus. Bebyggelsen är indragen från vägen med gröns förgårdar som möter gaturummet. Norr om bebyggelsen tar Sjödelparken vid.

Områdets karaktär

LANDSKAPET

Landskapet karaktäriseras av det för Södertörn typiska sprickdalslandskapet. Terrängen är småkuperad med rundade, kala eller jordtäckta bergknallar eller bergsplatåer omväxlande med dalstråk. Jordtäckta höjdparter kläs av vegetation. Utmed höjdparterna i landskapet sträcker sig vägar. De flackare delarna bildar öppna sammanhängande parkstråk i landskapet.

KLOCKARBACKEN

Klockarbacken utgörs av ett höjdparti i Sjödalsområdet som i väst avgränsas av Sjödalsbacken, kantad av bebyggelse. Bortom denna sjunker landskapet ut mot centrumområdet med Huddinge station. I norr angränsar Klockarvägen och bortom denna tar en annan höjdrygg vid. Längs denna finns bebyggelse från 1950-talet och 2000-talet bestående av punkthus och stjärnhus. I öst angränsar ett flackare vidsträckt parklandskap med friliggande flerbostadshus. Söder om Sjödalsbacken sträcker sig Sjödalsvägen. Denna kantas av stadsmässig bebyggelse.

Klockarbacken karaktäriseras av både jordtäckta och kala bergsknallar. Kala bergsknallar finns främst på höjdpartiets västra del som angränsar till Sjödalsbacken, där Klockarbacken även är som brantast. Vegetationen på Klockarbacken har en skoglik prägel bestående av lövträd och tallar av varierande ålder som växer bland mossa och långt gräs. Inom höjdpartiet ringlar smala slingriga stigar som ansluter till bostadsområdet och dess asfalterade småskaliga gångstråk i öst.

Klockarbacken samspelar med anslutande parklandskap i öst där tydliga avgränsningar mellan höjdpartiet och det anslutande parklandskapet saknas. Klockarbacken är ett karaktärsskapande inslag i landskapet både som ett uttryck för Södertörns typiska sprickdalslandskap och som ett tidstypiskt karaktärsskapande inslag i 1950-talets bebyggelsemiljö. Som en skogsbevuxet höjdparti skapar den variation i landskapet. Med dess naturliga prägel och skarpa höjd kontrasterar platsen mot de flackare gestaltade landskapsrummen i närområdet. Klockarbacken skapar även en naturlig inramning åt anslutande bebyggelse och utgör ett fondmotiv i stadslandskapet.

Området nyttjas idag av de boende för boule, som sittplats, för rekreation och utflykter för förskolebarn. Samtliga tilllägg i miljön såsom, gångvägar, stigar, trappor, parkbänkar, boulebana och yta för mattpiskning har utformats ödmjukt med hänsyn till miljön. Även den direkt angränsande bebyggelsen i öst smyger sig föriktigt in på höjdpartiet med terränganpassade småskaliga volymer och en färgpalett som smälter väl in i landskapet.



Slingriga gångstråk leder genom det böljande landskapet. Besparad vegetation utgör ett viktigt karaktärsdrag i 1950-tals bebyggelsemiljö.



Vidsträckt sammanhängande parkstråk i flacka partierna i landskapet. Genom parkstråken leder trafikseparerade gångstråk ett typiskt inslag inom grannskapsplaneringen.



Yta för mattpiskning omgiven av grönska. Ett karaktäristiskt inslag i modernismens bebyggelsemiljöer. Tillägget medför ett litet avtryck på miljön som får dominera med sin naturliga prägel.



Väg leder upp till Klockarbacken. Äldte trappor med sentida räcken med litet avtryck på miljön.



Stigar leder genom Klockarbackens natur. Miljön karaktäriseras av en avskärmad naturlig plats bestående av tallar och lövträd, buskage. Flackare partier kläs av mossor och högt gräs.



På Klockarbacken, som idag nyttjas av bland annat förskolegrupper, finns spår av barnens lek.



Klockarbacken möter omgivande bebyggelse och bidrar med en naturlig prägel till området. Bergidagen och äldre träd vittnar om det karaktäristiska sprickdalslandskapet.



Längs Sjödalsbacken höjer sig Klockarbacken och skapar en naturlig uppdelning av bebyggelsen i närområdet. Den historiska vägen har en äldre karaktär och sträcker sig på ett traditionellt sätt utmed höjden.



Klockarbacken har ett varierat landskap. I bilden syns bergidagen. Dess östliga utkant präglas av en skarpare brant mot Sjödalsbacken.



Grönskan omger bebyggelsen och med karaktären av Hus i park stilen. Grönskan är en central och formande i stadsrummet.



Klockarbacken skapar en naturlig fond mot omgivande bebyggelse. Parkeringsytor i markhöjd möter bebyggelsen.

BEBYGGELSEN

Bebyggelsen som omger Klockarbacken domineras av flerbostadshus uppförda under 1950-talet. Dessa angränsar till Klockarbacken i norr, öst och väst.

1950-talets flerbostadshus

Genomgående karaktärsdrag för 1950-talets bebyggelse utgörs av dess planstruktur bestående av friliggande och terränganpassad bebyggelse som omges av grönarum. Ett stildrag som uttrycker hus i park idealet. Byggnaderna avgränsas från vägar med förgårdsmark.

Bebyggelse typer

Bebyggelsen består av punkthus i 5-9 våningsplan respektive geneombrutna lamellhus i tre till fyra våningsplan. Punkthusen är placerade fritt i terrängen i sluttande landskap medan lamellhusen är placerade i mer flackare partier. På såvis följer bebyggelsen landskapets siluett. Lamellhusen är parallellt ställda eller grupperade kring en gård mot vilken byggnaderna också mestadels vänder sig. I anslutning till husen finns parkeringsytor i markhöjd.

Gestaltning och utformning

Karaktäristiskt för bebyggelsen är en sammanhållen gestaltning inom respektive kvarter. Samtidigt förekommer små individuella variationer i gestaltningen mellan husen.

Gemensamt för bebyggelsens gestaltningen är de uppbrutna volymerna och för 1950-talet typiska estetiska uttryck. Entrépartierna är diskreta och indragna i fasaden, markerade med ett från fasaden avvikande material. Portar är ofta i trä. Bebyggelsens socklar är låga, putsade och tar upp variationer i terrängen. Taken utgörs av flacka sadeltak eller platta tak. Balkongerna är relativt småskaliga,

flertalet med tidstypidks fronter i korrugerad plåt och smide. Fasaden bakom balkongerna är mestadels inklädd i panel. Fasaduppbyggnaden präglas av regelbundenhet och symmetri med avsaknad av utsmyckning, typiskt för 1950-talets bebyggelse. Andra tidstypiska inslag är generösa fönster med slätputsade omfattningar och detaljer i smide.

Bebyggelsen präglas av rik materialkombination bestående av traditionella material såsom betong, natursten, puts av olika slag, trä, tegel och smide.



Uppbrutna volymer i tre våningsplan följer landskapet.



Anonyma baksidor i direkt anslutning till öppna parkrum.

1990-talets årsring

I direkt anslutning till Klockarbackens östra del, mellan höjdpartiet och 1950-talets lamellhus, finns fyra kompletterande flerbostadshus uppförda under 1990-talet. Byggnadernas gestaltning, volym och skala är i hög grad anpassad efter den befintliga bebyggelsen. Deras placering bygger vidare på bebyggelsestrukturen med friliggande terränganpassade huskroppar. De utgörs av relativt småskaliga uppbrutna volymer i fyra våningsplan som kröns med sadeltak. Fasaderna är putsade enligt befintlig färgpalett och fönsterna domineras av tvåluftsfönster. 1990-talets stiluttryck kommer främst till uttryck i portarnas gestaltning i postmodern stil, fönsterdimensionerna och taklutningen.



1990-talets flerbostadshus utgör ett gott exempel på bebyggelse som anpassats efter den ursprungliga karaktären i bebyggelsemiljön.

Sentida tillägg i bebyggelsemiljön

I söder möter Klockarbacken sentida bostadskvarter uppförda under 2000-talet. Dessa karaktäriseras av storskalig bebyggelse med tilltagande höjd. Bebyggelsen är uppförd kring slutna gårdar eller sammanbyggda av en underbyggd gård. Bebyggelsen har varierande gestaltning. Därmed utgör den sentida bebyggelsen söder om Klockarbacken ett nytt inslag i stadsbilden. Sentida kompletteringar i form av punkthus finns även norr om Klockarbacken, längs Klockarvägen. Bebyggelsen markerar en tydlig årsring i bebyggelsemiljön men följer i viss mån 1950-talets bebyggelsestruktur. Byggnaderna är placerade i ett sluttande landskap, indragna från Klockarvägen. Bebyggelsen har även till viss del anpassats efter 1950-talets punkthus avseende höjd och skala.



Ny stadsmässig bebyggelse tillför en ny skala och påverkan på den jämna siluetten i närområdet.



Klockarbacken med blottade bergsknallar och sin skarpa brant är ett viktigt karaktärsdrag i stadsbilden. I fonden skymtas punkthusen längs Klockarvägen som i viss mån anpassats med skala och planstruktur efter den befintliga bebyggelsestrukturen.

TIDSTYPISK UTFORMNING OCH PLANSTRUKTUR I BEBYGGELSEMILJÖN



Bebyggelsen omges av besparad grönska.



Bebyggelsen ansluter till sammanhängande grönstråk som saknar avgränsningar



Sadeltak



Bebyggelsen är terränganpassad



Genom bebyggelsen skapas rum i landskapet. Exempelvis genom kringbyggd gård.



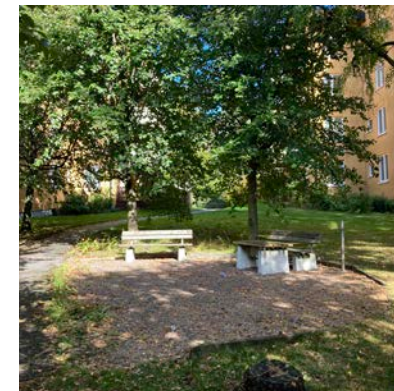
Bebyggelsen är indragen från vägen med generösa förgårdar. Låg kantskanten.



Smala asfalterade gångstråk och direkt koppling till naturen.



Bebyggelsen inom kvarteret kan ha individuella särdrag med samspelar med varandra.

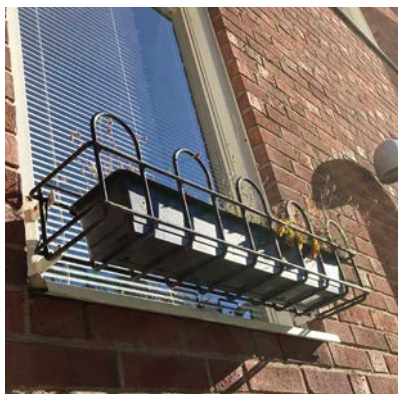


Småskaliga vistelseyta med litet avtryck på naturmiljön.



Bebyggelsen har karaktären av hus i park.

KARAKTÄRISTISKA ARKITEKTONISKA DETALJER



Blomställ i smide



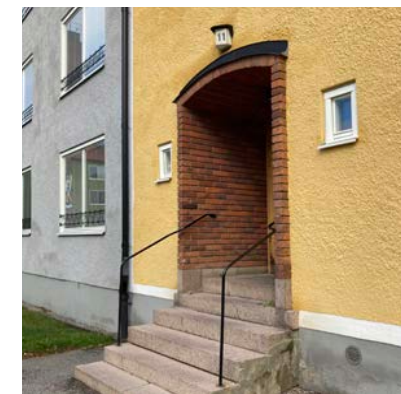
Indragen bottenvåning med balkong med tidstypisk utformade smäckra räcken i smide.



Enréparti i liv med fasad i postmodernstil.



Tidstypisk smidesdetalj på fönster.



Indragen port med segmentbågig utformning. Entrépartiet är i tegel. Trappor i natursten med smäckert räcke. Troligtvis ursp. portnummer.



Ursprunglig dörr i trä med glasparti. Omfattning i natursten möter putsad sockelvåning.



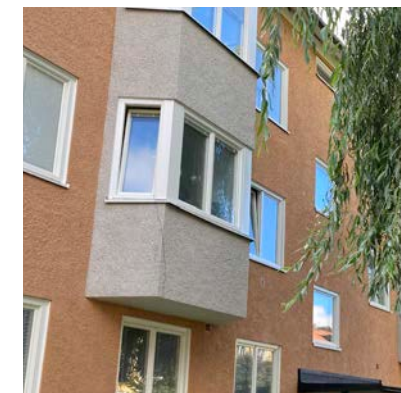
Äldre gångjärn.



Entréparti med ursprunglig prägel. Sido- och överljus har ett ett för 1950-talet typisk utformning. .



Uppbruten volym. Flera olika fasadmateriell samspelar. Indragna balkonger med tidstypiska smäckra fronter. Fasaden bakom balkong är inklädd i panel.



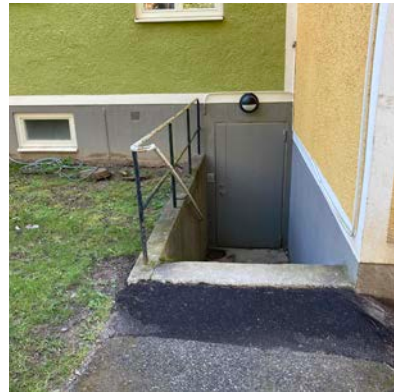
Burspråk med olika utformning skapar individuella uttryck åt bebyggelsen.



Tvåluftsfönster



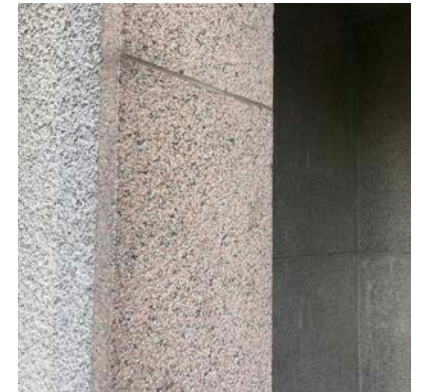
Slätputsade omfattningar



Källartrappa på utsida i betong



*Skorsten till pannrum med platsan-
knuten konst*



*Materialkombinationer; natursten,
puts och betong med frilagd ballast.*

KARAKTÄRISTISKA FASADMATERIAL OCH KULÖRER



Panel



Grovputs



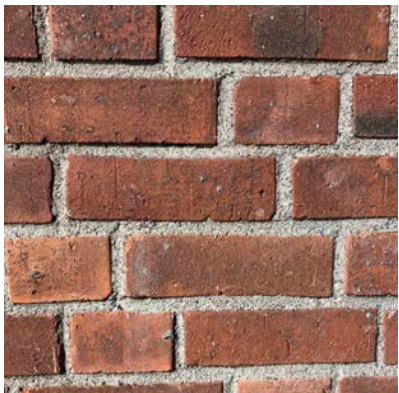
Slätputs samt markerade skarvar



Natursten



Skiffer



Rött tegel med ljus bruk

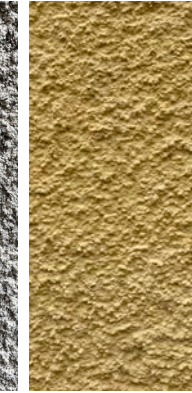
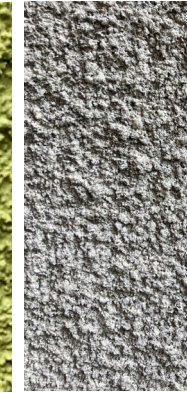


Brädformad betong



Gult tegel

FÄRGPALETT



SIKTLINJEANALYS

**ANALYS**

Siktlinjeanalysen är gjord ur ett fotgängarperspektiv. Siktlinjerna är tagna mot utredningsområdet från platser där folk rör sig. Urvalet av siktlinjer baseras på vad som anses vara relevanta ur ett kulturmiljöperspektiv.

Syftet är att genom studien se hur bebyggelse och landskap och vegetation idag förhåller sig till varandra och hur området med Klockarbacken upplevs i landskapet idag. Genom siktlinjeanalysen illustreras även siluetten i stadsrummet som en viktig del av stadsbildens karaktär.

Genom analysen framgår det att naturen utgör ett dominant inslag i landskapsrummet. Till följd av det naturliga böljande landskapet blir siktlinjerna relativt korta inom området och fångas upp av bebyggelse och vegetation. Detta gäller även Klockarbacken som från flera håll skymms bakom bebyggelse och vegetation. Väl synlig i landskapet uppfattas Klockarbacken som ett naturligt fondmotiv i stadsrummet. Dess skarpa brant upplevs tydligast från Södalsbacken.

Till följd av de relativt låga och terränganpassade bebyggelsen inom området skapar bebyggelsen med vegetation en relativt jämn siluett utan tydliga hierarkier.

Av siktlinjeanalysen framgår det att siluetten mot utredningsområdet är relativt jämn. Den friliggande bebyggelsen, den jämna takhöjden och den omgivande vegetation skapar en sammanhängande och jämn siluett där inget ges företräde i blickfånget.



1. Vegetationen och bebyggelsen är i jämnhöjd. Det bidrar till en jämn siluett



Även här är siluetten jämn och harmoniserar med omgivning



2. Grönska dominerar vyn och bebyggelsen ligger skymd bakom



4. Från Klockarvägen syns ett flerbostadshus i fonden. Bebyggelse och vegetation följer landskapet och skapar en jämn siluett



5. Vy från Sjödalsparken visar på en jämn siluett där bebyggelsen skymtas bland vegetation. Detta gäller även ett sentida tillägg till vänster i bild.



7. Vy från Förrådsvägen mot Sjödalsbacken. (Bild från Google)



6. Vy från Sjödalsvägen mot Klockarbacken. (Bild från Google)



8. Vy från Södra delen av Sjödalsbacken.



Punkthus från 1950-talets andra hälft ritad av Sture Frölen. Byggnaden är placerad i korsningen Sjödalsvägen/Klockarbacken. Byggnaden är varsamt infogad bland grönska och ingår i ett stråk av flerbostadshus med fasadbeklädnad i tegel som leder ner mot Huddinge centrum.

Kulturhistorisk värdering

EN DEL AV HELHETSMILJÖN

Klockarbacken är en del av grönstrukturen i bebyggelsemiljön i området. Platsen utgör en del av en större sammanhängande helhetsmiljö bestående av 1950-tals bebyggelse med omgivande gröna rum som än idag är tydligt avläsbar. Platsen utgör ett tidstypiskt inslag i folkhemmets grönstruktur bestående av besparad natur. Klockarbacken har ett högt miljöskapande värde.

FUNKTIONALISMENS GRÖNA RUM

Platsen speglar det funktionalistiska sättet att gestlata och förhålla sig till gröna rum. I dåtidens parkidealet togs tydligt avstånd från den tidigare epokens strukturerade parker och trädgårdar. Med utgångspunkt i naturen och landskapet skapades öppna variationsrika gröna rum utan tydliga avgränsningar. Lokal förankring var en central aspekt vilket platsen tydligt speglar.

TIDSTYPISK STADSPLANERING

Platsen berättar om 1950-talets stadsplaneideal med folkhemmet och grannskapsplaneringen som utgångspunkt. Grönstrukturen spelade en central roll i dessa bebyggelsemiljöers utformning med sina rekreativa, rumsskapande och identitetsskapande kvalitéer. Naturmiljön utgjorde även plats för vistelse och gemenskap som var en viktig aspekt inom grannskapsplaneringen.

Platsen kom att ingå i stadsplanen för Storängsområdet år 1952 och blev en betydande komponent av bebyggelsemiljön. Att platsen lämnades obebyggd var inte någon slump utan ett krav från byggnadsstyrelsen. Detta uttrycker grönstrukturens centrala roll i stadsplaneringen.

EN DEL AV HUDDINGES STADSBILD

Klockarbacken, som ett höjdparti med bevarad vegetation utgör ett viktigt uttryck för Södertörns sprickdalslandskap och hur man genom tiderna anpassat bebyggelse och vägnät efter de lokala topografiska förhållandena.

Höjdpartiet utgör även en del av områdets identitet som ett framträdande fondmotiv.

DET SVENSKA VÄLFÄRDSSAMHÄLLET

Platsen berättar om det svenska välfärdsbyggandet och de ideologier som gjorde sig gällande vid välfärdssamhällets utbyggnad under detta tidsskede. En del i utformandet av den goda bostaden och den höga bostadsstandarden var just utemiljöerna. De fyllde viktiga funktioner som rörde frågor om sundhet, ljus, luft och rekreation men även i formandet av den demokratiska medborgaren.

HUDDINGES UTBYGGNAD

Klockarbacken speglar som en del av de flerbostadshusområden som uppfördes i kommunens regi under 1950-talet. Kommunernas hade sedan 1947 års lag om kommunala åtgärder till bostadsförsörjningsfrämjande, ett stort ansvar och inflytande i samhällsplaneringen och bostadsfrågor. Platsen med sin utformning är en del av den bebyggelsemiljön som växte fram vid detta tidskede.



Källor

LAGRUM

Plan- och bygglagen (2010:900), PBL

Miljöbalken (1998:808), MB

Boverkets Byggregler (BBR)

ARKIV

Lantmäteriet historiska kartor

Lantmäteristyrelsen arkiv

Bebyggelseregistret – Riksantikvarieämbetet

<https://www.bebyggelseregistret.raa.se>

Digitalt museum

Huddinge stadsbyggnadskontor

TRYCKTA

Unnerbäck, Axel (2002) *Kulturhistorisk värdering av bebyggelse*. Riksantikvarieämbetet

Olle Magnusson, *Larssons Huddinge -Med fotografen Ragnar Larsson i Huddinge 1900-tal*, 1997

Anna Vikstrand, *Strävan efter ett ordnat samhälle, Stadsplanering i Huddinge 1900-1960*, Stockholms universitet, 2005

Bernt Mattsson, *Förnyelse av centrum*, Huddinge kommun, 1983

Huddinge, reviderad kulturmiljöinventering, Stockholms länsmuseum, Huddinge kommun, 2004

Huge bostäder AB, *Huge bygger Huddinge*, Huge bostäder AB 40 år, 1995

Cecilia Björk, Laila Reppen, *Tidstypiskt : arkitekturdetaljer i flerbostadshus 1880-1980*, 2016

Claes Caldenby(red.) *Att bygga ett land : 1900-talets svenska arkitektur*. Byggnadsrådet - Arkitekturmuseet - Svensk byggtjänst, 1998.

Laila Reppen m.fl. *Så byggdes staden*, 2018

OTRYCKTA KÄLLOR

Huddinge kulturmiljöprogram, Huddinge kommun, 2019

Översyn av kulturmiljöinventering i Huddinge 2013, Stockholms länsmuseum

DIGITALA KÄLLOR

Backspegeln, Huddinge kommuns historieblogg

Youtube, Huddinge runt 1950, <https://www.youtube.com/watch?v=HGxtUvo-F2o&t=685s>