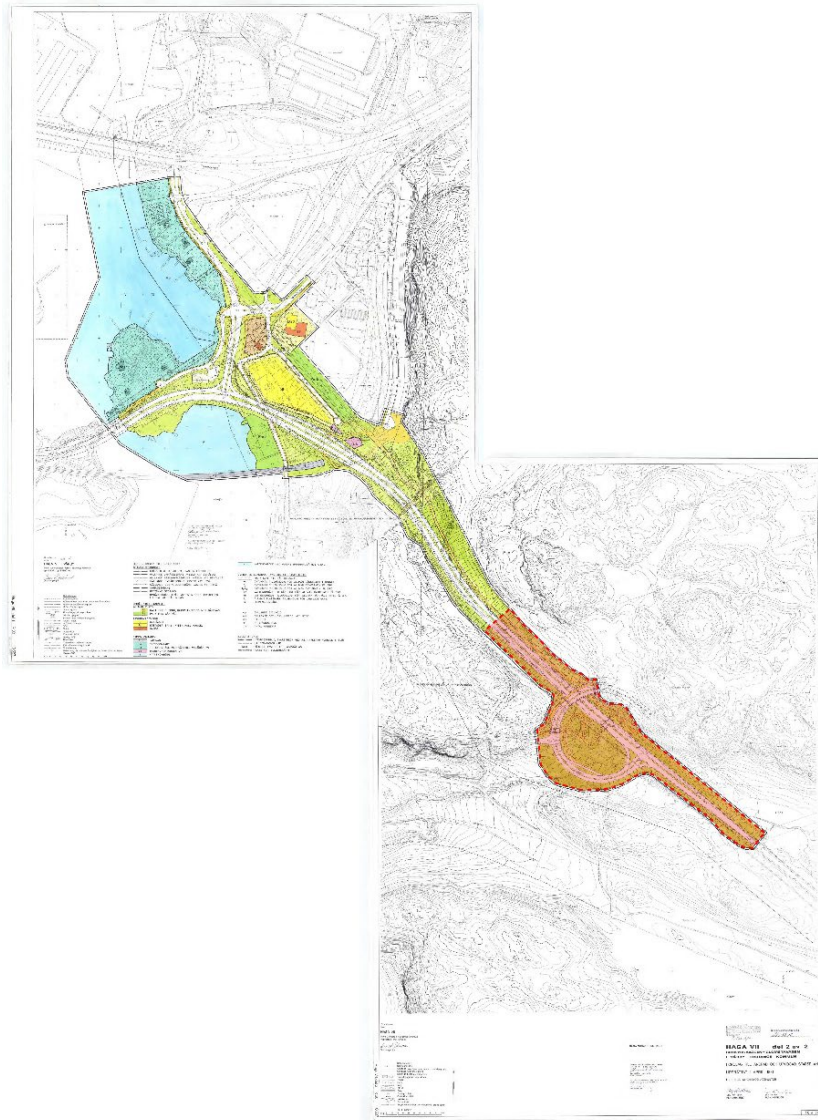


## Planbeskrivning

### Upphävande av del av stadsplan för Haga VII Botkyrkavägen – Glömstavägen del 1 och 2 inom kommundel Vårby



*Område som upphävs är markerat i rött*

## Samrådshandling

*Kommunstyrelsens förvaltning, 2019-10-15  
Samhällsbyggnadsavdelningen  
Diarienummer KS-2019/1425*

## Om upphävande av detaljplan

### Vad är ett upphävande av detaljplan?

Om en detaljplan är inaktuell eller förhindrar en planerad utveckling kan kommunen välja att upphäva delar av en eller en hel detaljplan. En detaljplan kan även behöva upphävas för att den inte stämmer överens med exempelvis en vägplan eller järnvägsplan som Trafikverket tar fram.

Om kommunen upphäver en detaljplan innebär det att platsen inte längre omfattas av någon detaljplan. Om någon avser att utföra en lovpliktig åtgärd på platsen behöver kommunen göra en bedömning av om åtgärden kräver en ny detaljplan eller om åtgärden kan prövas med bygglov direkt.

Läs mer på:

<http://www.boverket.se/sv/PBLkunskapsbanken/planering/detaljplan/andring-av-detaljplan/forenklat-forfarande-for-upphavande-av-detaljplan/>

### Planhandlingar

I upphävande av del av detaljplan ingår följande handlingar:

- Planbeskrivning (denna handling), 2019-10-15
- Plankarta med bestämmelser, 2019-10-15
- Fastighetsförteckning, 2019-11-11
- Checklista BKA Flottsbro, 2019-08-22

### Detaljplaneprocess och tidplan

Upphävandet av del av detaljplan tas fram enligt plan- och bygglagen (PBL 2010:900) i dess lydelse från 2:a januari 2015 med standardförfarande. Planen befinner sig i samrådskedet. Tidplanen är preliminär och kan förändras under planarbetets gång.



Detaljplan för upphävande av del av stadsplan Haga VII  
Botkyrkavägen – Glömstavägen del 1 och 2 i kommundelen Vårby

Standardförfarande (PBL 2010:900 med dess lydelse efter 2015-01-02)

Detaljplanen har tagits fram av samhällsbyggnadsavdelningen på kommunstyrelsens förvaltning i samarbete med Norconsult AB.

# Innehåll

|  |           |
|--|-----------|
| <b>Sammanfattning</b> .....                              | <b>4</b>  |
| <b>Upphävande av detaljplan</b> .....                    | <b>5</b>  |
| Syftet.....  | 5         |
| Plandata.....  | 5         |
| Upphävandets innebörd .....                              | 6         |
| Områdets förutsättningar .....                           | 6         |
| Trafikverkets pågående planering .....                   | 6         |
| Avvägningar och hänsyn till motstående intressen .....   | 9         |
| Tidigare ställningstaganden .....                        | 10        |
| Regionplan .....   | 10        |
| Översiktsplan.....                                       | 10        |
| Detaljplaner, områdesbestämmelser och förordnanden ..... | 10        |
| Planuppdrag och program för detaljplanen .....           | 11        |
| Undersökning och beslut om betydande miljöpåverkan.....  | 12        |
| <b>Genomförande</b> .....                                | <b>13</b> |
| Organisatoriska frågor .....                             | 13        |
| Planförfarande .....                                     | 13        |
| Tidplan .....  | 13        |
| Genomförandetid.....                                     | 14        |
| Fastighetsrättsliga frågor.....                          | 14        |
| Fastighetsbildning .....                                 | 14        |
| Ledningsrätt.....  | 14        |
| Tekniska frågor.....                                     | 14        |
| Tekniska utredningar.....                                | 14        |
| Administrativa frågor.....                               | 14        |

## Sammanfattning

Trafikverket planerar att bygga en ny kapacitetsstark väg som kopplar ihop väg 73 (Nynäsvägen), väg 226 (Huddingevägen) och väg E4/E20. Projektet heter Tvärförbindelse Södertörn och syftar till att förbättra resmöjligheterna i Södertörn. Trafikverket uppför en vägplan som redovisar den nya vägens omfattning, påverkan och utformning. Den södra delen av *stadsplan Haga VII Botkyrkavägen – Glömstavägen del 1 och 2, laga kraft 1982-08-12, Dnr 0126k-10587*, stämmer inte överens med den föreslagna vägplanen.

Upphävandet av del av gällande detaljplan möjliggör för Trafikverket att kunna genomföra sin vägplan för Tvärförbindelse Södertörn.

Området som berörs av upphävandet består idag av naturområden i form av skog, väg 259 samt cykel- och gångvägar. Inom berört område finns inga utpekade natur-, kultur- eller rekreationsvärden. Det område som föreslås upphävas regleras i gällande detaljplan som allmän plats med preciseringen ”Gata eller torg, gatuplantering med gångväg”. All mark inom upphävande ägs av Huddinge kommun.

Syftet med upphävandet av del av detaljplanen stämmer överens med kommunens gällande översiktsplan (antagen 2014).

Någon betydande miljöpåverkan bedöms inte uppstå som en följd av upphävandet. Kommunen gör därför den sammanvägda bedömningen att upphävandet inte antas medföra betydande miljöpåverkan som avses i miljöbalkens 6 kap, med beaktande av miljöbedömningsförordningen (2017:966) 2 §.

Upphävandet av del av detaljplan beräknas kunna gå på samråd under kvartal 4 2019, på granskning kvartal 1 2020, antas kvartal 2 2020 och vinna laga kraft kvartal 3 2020. Tidplanen är preliminär.

Enligt Trafikverkets tidplan kan vägen börja byggas tidigast 2021 och färdigställandet av Tvärförbindelse Södertörn beräknas ta cirka 8 år från byggstart.

## Upphävande av detaljplan

### Syfte

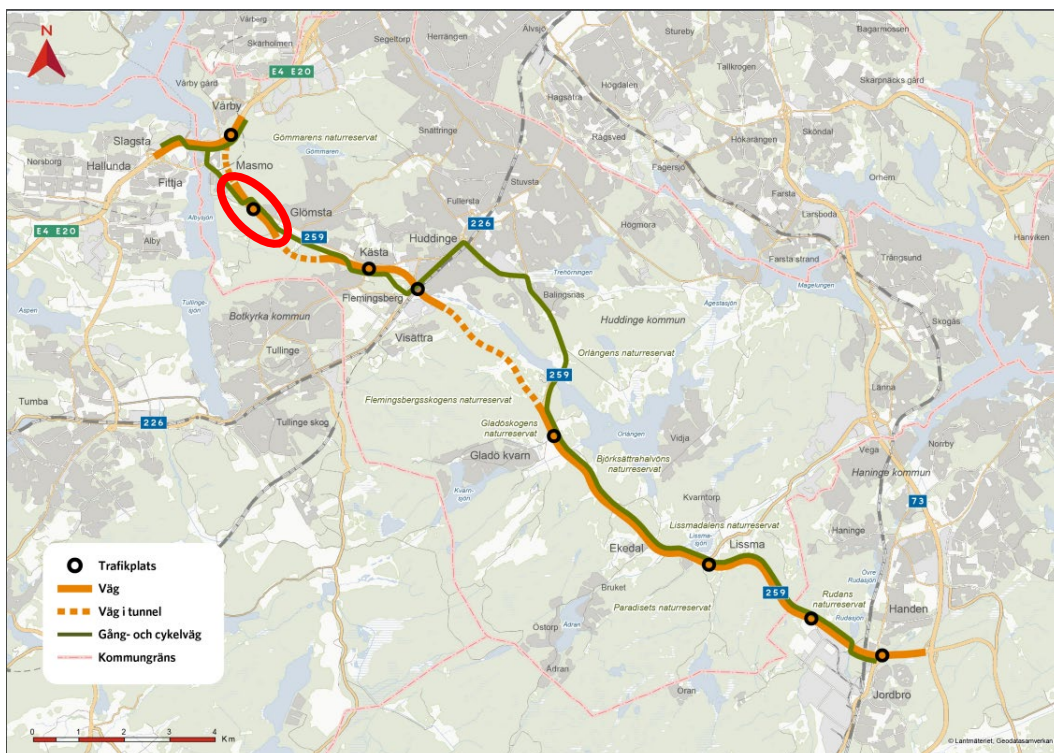
Syftet med upphävandet av del av *stadsplan Haga VII Botkyrkavägen – Glömstavägen del 1 och 2* är att möjliggöra för Trafikverkets vägplan för Tvärförbindelse Södertörn. För att kunna fastställa vägplanen krävs det att vägplanen inte strider mot gällande detaljplaner.

Tvärförbindelse Södertörn kommer tillsammans med E4 Förbifart Stockholm att binda samman de södra och norra delarna av länet och skapa nya möjligheter för boende, pendling och näringsliv. Tvärförbindelse Södertörn knyter samman Stockholmsregionens stadskärnor – Kungens kurva-Skärholmen, Flemingsberg och Haninge centrum.

Den nya förbindelsen ska skapa förutsättningar för säkra och effektiva resor och transporter över Södertörn för samtliga trafikslag. På så sätt ska sambanden mellan de regionala stadskärnorna stärkas och förutsättningar för regional utveckling förbättras.

### Plandata

Upphävandeområdet ligger inom fastigheterna Masmo 1:12, Masmo 1:14 samt Haga 1:108 och är cirka 50 000 kvadratmeter (5 hektar) stort. Samtliga fastigheter ägs av Huddinge kommun. Upphävandeområdena består av väg 259, skog del av Myrstuguvägen, cykel- och gångvägar, samt öppna gräsytor.



Figur 1: Det aktuella upphävandeområdets lokalisering i rött. Karta gjord av Trafikverket

## Upphävandets innebörd

### Områdets förutsättningar

Området som omfattas av upphävandet består idag av väg 259 Botkyrkaleden, skog, del av Myrstuguvägen, cykel- och gångvägar samt öppna gräsytor. Området som upphävs ligger i närheten av bostadsområdet Myrstuguberget och ligger intill Gömmarens naturreservat.



Figur 2: Flygfoto över berört område. Upphävandets avgränsning markerat i rött.

Inom berört område finns inga särskilt utpekade natur-, kultur- eller rekreativvärden.

Upphävandet innebär att aktuellt område inte längre kommer att omfattas av någon detaljplan. Själva upphävandet kommer inte innebära någon förändring av markanvändningen då rådande markanvändning kan fortsätta. Upphävandet gör det dock möjligt för Trafikverket att upprätta sin vägplan för Tvärförbindelse Södertörn och ianspråkta marken. Förändring av markanvändningen kommer därmed ske i och med att Trafikverkets vägplan fastställs.

### Barn- och ungdomsperspektivet

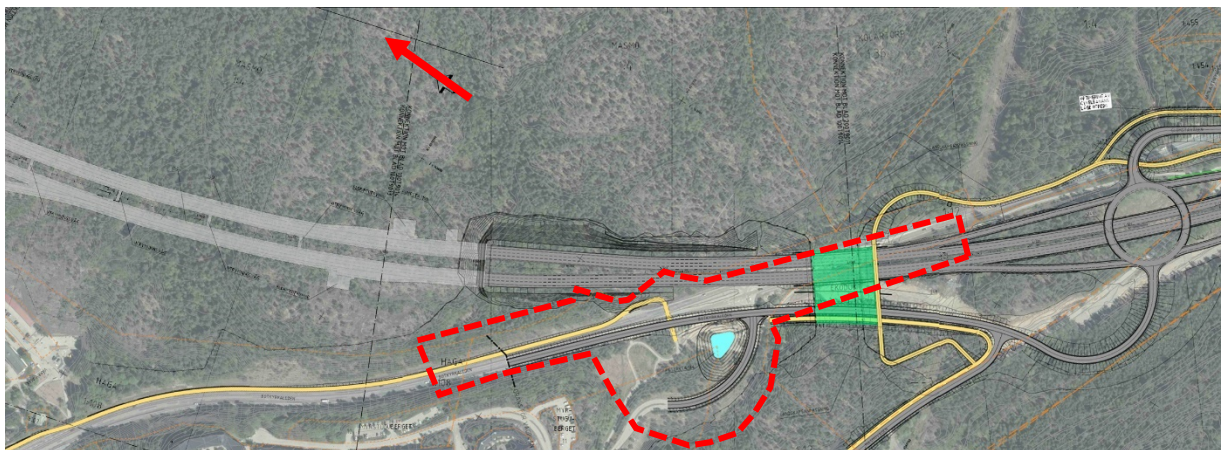
Alla detaljplanearbeten ska bedöma vad förslaget får för påverkan på barn och ungdomar. Upphävandet innebär att en gällande detaljplan, som idag reglerar markparkering, blir utan detaljplan. Själva upphävandet kommer inte innebära någon förändring av markanvändningen då rådande markanvändning kan fortsätta. Förändring av markanvändningen kommer dock ske i och med Trafikverkets vägplan. Utifrån detta genomförs ingen kartläggning över konsekvenser på barn och ungdomar inom ramen för upphävandeplanen, utan det är ett arbete som hanteras inom Trafikverkets vägplan för Tvärförbindelse Södertörn. Trafikverket upprättar en socialkonsekvensbeskrivning för att belysa detta.

### Trafikverkets pågående planering

Trafikverket planerar att bygga en ny kapacitetsstark väg som kopplar ihop väg 73 (Nynäsvägen), väg 226 (Huddingevägen) och väg E4/E20. Projektet syftar till att förbättra resmöjligheterna i Södertörn. Trafikverket upprättar en vägplan som redovisar den nya vägens omfattning, påverkan och utformning. På grund av att gällande detaljplan reglerar vilken marknivå (plushöjd) som vägen ska ligga på så stämmer inte Tvärförbindelse Södertörn överens med den gällande detaljplanen. Detta innebär att kommunen behöver upphäva detaljplanen.

Den nya förbindelsen ska skapa förutsättningar för säkra och effektiva resor och transporter över Södertörn för bil-, tung trafik-, buss-, cykel- och gångtrafikanter. På så sätt ska sambanden mellan de regionala stadskärnorna stärkas och förutsättningar för regional utveckling förbättras.

Utformning av Tvärförbindelse Södertörn prövas i Trafikverkets vägplan. Upphävande av del av gällande detaljplan görs för att undvika dubbelreglering med tvetydigt innehåll. Upphävandet görs således för att ge plats åt och möjliggöra för Trafikverkets vägplan.

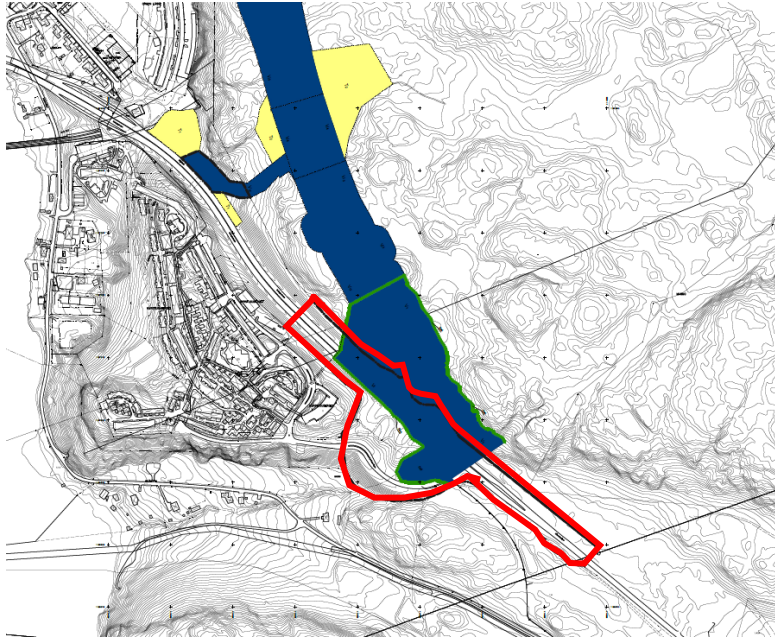


Figur 3: Skiss på Tvärförbindelse Södertörns i upphävandeområdets närhet. Området som upphävs markerat i rött. Gult på kartan är planerad cykelväg. Grönt är en planerad ekodukt. Den röda pilen är riktning åt norr.

Tvärförbindelse Södertörn kommer tillsammans med E4 Förbifart Stockholm att binda samman de södra och norra delarna av länet och skapa nya möjligheter för boende, pendling och näringsliv. Tvärförbindelse Södertörn knyter samman flera av Stockholmsregionens stadskärnor. Längs vägen kommer det finnas åtta trafikplatser. Vägen kommer att gå i tunnel under Masmoberget, Glömstadalen och under Flemingsbergsskogen.

Trafikverket kommer att bygga ut gång- och cykelvägen utmed delar av Tvärförbindelse Södertörn. Gång- och cykelvägen inom Tvärförbindelse Södertörn kommer att ha olika utformning på olika delar av sträckningen. Idag är Glömstavägen en olycksdrabbad väg. Den nya vägen och det regionala cykelstråket som ingår i projektet kommer att ge bättre framkomlighet och

säkerhet för såväl bilister, cyklister, gångtrafikanter och den stora mängd godstrafik som dagligen trafikerar Södertörn.



*Figur 4: Karta som visar vägplanens gräns i upphävandeområdets närhet med upphävandeområdet rödmarkerat. Blått område visar det område som ingår i vägplanen och efter genomförandet blir vägområde. Gult område visar de område inom vägplanen som behövs temporärt under byggnation av vägen.*

Den planerade vägen kommer att skära genom större, sammanhängande naturområden och ta delar av naturreservat i anspråk vilket kan medföra negativ påverkan på naturvärden i form av bortfall av mark, barriäreffekter, fragmentering av områden med höga naturvärden, samt störning i form av buller och ökad trafik. En breddning av vägen kan komma att innebära att den barriäreffekt som finns idag för både människor och djur kan komma att öka. Trafikverket ansvarar för att effekter på och beskrivning av naturmiljön hanteras inom vägplanen. En ekodukt planeras att anläggas vid föreslaget upphävandeområde för att säkra spridningsvägar för djur och växter.





Figur 5: Vy mot trafikplats Flottsbro sett från nordväst. Bild: Trafikverket.

Det område som är aktuellt för upphävande består av väg 259, skog, Myrstuguvägen, cykel- och gångvägar, samt öppna gräsytor. I och med att Tvärförbindelse Södertörn byggs kommer anslutningen mellan Myrstuguvägen och nuvarande väg 259 att förändras. En trafikplats uppförs mellan Glömstavägen, Myrstuguvägen och Tvärförbindelse Södertörn. Inom området för upphävandet finns inga särskilt utpekade natur-, kultur- eller rekreativsvärden.

Bostadsrättsföreningen Myrstuguberget är beläget i nära anslutning till Tvärförbindelse Södertörn. Längs med denna del av projektet studerar Trafikverket bullerskyddsåtgärder för att minska ljudnivåerna som uppstår till följd av ökade trafikmängder.

Mer utförlig information om utformning, kapacitet och konsekvenser för Tvärförbindelse Södertörn finns att läsa i Trafikverkets vägplan.

#### Avvägningar och hänsyn till motstående intressen

Motstående intressen i samband med en upphävandeplan handlar i grunden om motsättningen mellan enskilda intressen från fastighetsägare och verksamheter inom området och det allmänna intresset att upphäva detaljplanen för att möjliggöra en ny väg.

Fastigheterna som ligger i upphävandeområdet är i kommunal ägo. Dessa fastigheter kommer fortsättningsvis vara i kommunal ägo.

## Tidigare ställningstaganden

### Regionplan

Den regionala utvecklingsplanen, antagen 2018, pekar på vikten av bättre tvärförbindelser som avlastar förbindelserna in mot de mest centrala delarna av regionen och stärker kopplingarna mellan delregionerna inom länet vilket bidrar till en bättre regional balans.

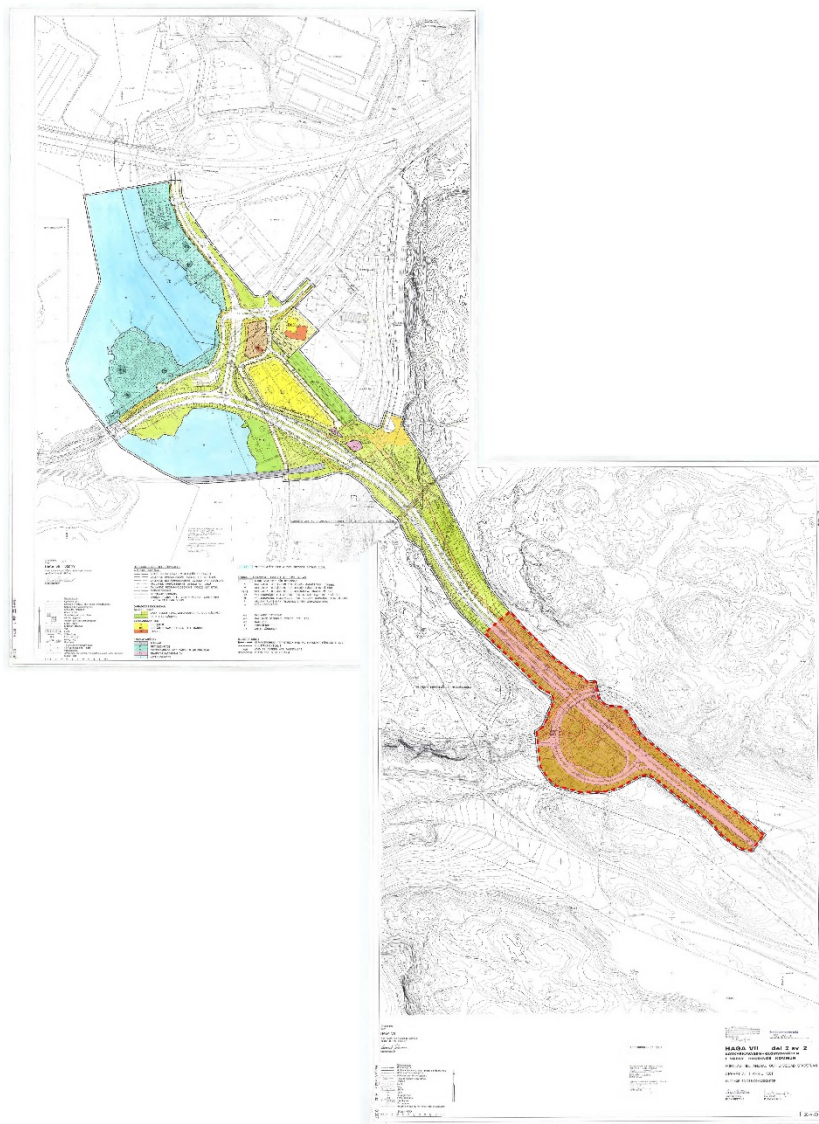
Förbifart Stockholm och Tvärförbindelse Södertörn utgör tillsammans med Norrortsleden en yttre tvärled för vägbunden trafik som knyter samman de regionala stadskärnorna med varandra i relationer som i nuläget inte har tillfredställande kopplingar.

### Översiktsplan

Upphävandet av del av detaljplan stämmer överens med Huddinge kommuns Översiktsplan, antagen 2014. Översiktsplanen pekar ut Tvärförbindelse Södertörn som ett viktigt område som kommer att stärka infrastruktur och knyta samman E4/E20 med de regionala stadskärnorna Haninge, Flemingsberg och Kungens kurva-Skärholmen för att sedan ansluta till Förbifart Stockholm och de regionala stadskärnorna i den norra länshalva. Översiktsplanens tillhörande markanvändningskarta pekar ut sträckningen för Tvärförbindelse Södertörn.

### Detaljplaner, områdesbestämmelser och förordnanden

Upphävandet omfattar *stadsplanen Haga VII Botkyrkavägen – Glömstavägen del 1 och 2 inom kommundel Vårby, 1982-08-12, diarienummer 0126k-10587*, som vann laga kraft 1982, vars genomförandetid har gått ut. Befintlig användning för området som upphävs är allmän plats med preciseringen *Gata eller torg, gatuplantering med gångväg*.



*Figur 6: Bild på gällande detaljplan (del A och B) med upphävandeområdet i rött.*

### Planuppdrag och program för detaljplanen

Kommunstyrelsen beslutade 2017-05-31 § 43 att ge samhällsbyggnadsavdelningen i uppdrag att upprätta de detaljplaner som behövs för Tvärförbindelse Södertörn.

### **Undersökning och beslut om betydande miljöpåverkan**

Enligt plan- och bygglagen och miljöbalken ska det till en detaljplan/upphävande av detaljplan som bedöms medföra en *betydande miljöpåverkan* på miljön, hälsan och hushållningen med mark, vatten och andra resurser genomföra en *strategisk miljöbedömning* genom att upprätta en miljökonsekvensbeskrivning (MKB).

Kommunen gör den sammanvägda bedömningen att upphävandet inte antas medföra betydande miljöpåverkan som avses i miljöbalkens 6 kap, med beaktande av miljöbedömningsförordningen (2017:966) 2 §. En miljökonsekvensbeskrivning, enligt 4 kap 34§ PBL behöver därför inte upprättas.

Motivet till ställningstagandet är att själva upphävandet inte innebär några förändringar av markanvändningen. Upphävandet möjliggör den nya vägen och det gör att miljöpåverkan uppstår. Men det är just vägen i sig och vägplanen som innebär själva förändringen och dessa miljöeffekter behandlas därmed utförligt i Trafikverkets miljökonsekvensbeskrivning. Miljökonsekvenser av Tvärförbindelse Södertörn redovisas i Trafikverkets vägplan och tillhörande miljökonsekvensbeskrivning.

## Genomförande

Eftersom att denna handling är ett upphävande av del av gällande detaljplan finns det inget genomförande efter det att detaljplanerna upphävts. Efter att beslut om upphävande vinner laga kraft är området inte längre planlagt och regleringar av exempelvis fastighetsgränser kan ske utan att detta behöver beskrivas i en planbeskrivning.

## Organisatoriska frågor

### Planförfarande

Upphävandet hanteras enligt plan- och bygglagen (2010:900) med dess lydelse från 2015-01-02. Planarbetet bedrivs med ett standardförfarande. Om det bedöms nödvändigt under planarbetets gång kan byte av förfarande ske till utökat planförfarande enligt PBL 2010:900.

Enligt Plan- och bygglagen kan kommunen använda sig av ett så kallat förenklat standardförfarande vid upphävande av en detaljplan om (i) genomförandetiden för gällande detaljplan har gått ut, (ii) upphävandet är förenligt med översiktsplanen och länsstyrelsens yttrande över denna, (iii) upphävandet är inte av betydande intresse för allmänheten eller i övrigt är av stor betydelse, och (iv) upphävandet antas inte medföra betydande miljöpåverkan. Om någon av dessa fyra kriterier inte uppfylls ska ett utökat förfarande användas. Kommunens bedömning är att ingen av dessa fyra kriterier uppfylls eftersom (i) genomförandetiden för gällande detaljplan har gått ut, (ii) upphävandet är förenlig med översiktsplanen och länsstyrelsens yttrande över denna, (iii) upphävandet medför ingen förändring för platsens användning och därmed ingen påverkan på allmänheten, samt (iv) upphävandet antas inte medföra en betydande miljöpåverkan. Kommunen kan därmed använda sig av ett förenklat standardförfarande, vilket innebär att ingen granskning behöver genomföras. Kommunen gör dock avvägningen att både ett samråd och en granskning ska genomföras för att ge allmänhet och berörda tillräckliga möjligheter att kunna lämna synpunkter på förslaget. Utifrån ovan resonemang bedrivs planarbetet med ett standardförfarande där både ett samråd och granskning genomförs.

### Tidplan

|             |                       |
|-------------|-----------------------|
| Plansamråd  | fjärde kvartalet 2019 |
| Granskning  | första kvartalet 2020 |
| Antagande   | andra kvartalet 2020  |
| Laga kraft* | tredje kvartalet 2020 |

(\*Om detaljplanen inte överklagas vinner den laga kraft cirka 4 veckor efter antagandebeslut)

Enligt Trafikverkets tidplan kan vägen börja byggas tidigast 2021 och färdigställandet av Tvärförbindelse Södertörn beräknas ta cirka 8 år från byggstart.

## Genomförandetid

För del av den aktuella detaljplanen som upphävs har genomförandetiden gått ut, vilket innebär att den detaljplanen kan upphävas utan att fastighetsägaren har rätt till ersättning för till exempel förlorad byggrätt. Gällande detaljplan omfattar ingen byggrätt.

## Fastighetsrättsliga frågor

### Fastighetsbildning

Marken inom upphävandeområdet kommer efter upphävandet att fortsätta tillhöra fastighetsägaren. All mark inom upphävandeområdet ägs av Huddinge kommun. Kommunen ser inte något behov av att göra justeringar av fastighetsgränser på grund av upphävandet.

Trafikverket kommer reglera Tvärförbindelse Södertörn med stöd av en vägplan och vägen kommer efter att vägplanen vunnit laga kraft få vägrätt för det område vägplanen omfattar.

### Ledningsrätt

Rätten att anlägga och underhålla allmänna ledningar kan tryggas genom ledningsrätt. Upphävandet berör ledningsrätterna 0127-98/49 och 0126K-15533. Studerande över behov och konsekvenser av flyttning av ledningar genomförs inom ramen för Trafikverkets arbete med vägplanen.

## Tekniska frågor

### Tekniska utredningar

För upphävandet av del av gällande detaljplan behöver inga tekniska utredningar tas fram, då upphävandet handlar om att ta bort en reglering av markanvändningen.

Eventuellt behov av utredningar för ett genomförande av vägen sker inom ramen för Trafikverkets arbete med vägplanen.

## Administrativa frågor

Detaljplanen har tagits fram av samhällsbyggnadsavdelningen under ledning av plansektionen och i samarbete med Mark- och exploateringssektionen, Trafik- och landskapssektionen, kommunikationsavdelningen och Naturvårdsenheten. Planarbetet har bedrivits med konsultstöd genom Norconsult AB.

|                         |                 |                              |
|-------------------------|-----------------|------------------------------|
| Björn Gyllensten        | Huddinge kommun | Planarkitekt                 |
| Björn Sigsjö            | Huddinge kommun | Planarkitekt                 |
| Björn Ekendahl Haugland | Huddinge kommun | Miljöplanerare               |
| Karin Henrikson         | Huddinge kommun | Miljöplanerare               |
| Nicklas Johansson       | Huddinge kommun | Ekolog                       |
| Anton Sjöblom           | Huddinge kommun | Exploateringsingenjör        |
| Thomas Lundgren         | Huddinge kommun | Exploateringsingenjör        |
| Cin Hui-Nilsson         | Huddinge kommun | Trafikplanerare/HPL          |
| Carina Lindqvist        | Huddinge kommun | Kommunikatör                 |
| Carl-Henrik Barnekow    | Norconsult AB   | Uppdragsledande planarkitekt |
| Linnea Fröjd            | Norconsult AB   | Handläggande planarkitekt    |

Björn Gyllensten

Planarkitekt