



SVEA HOVRÄTT  
Mark- och miljööverdomstolen  
060201

**DOM**  
2024-11-15  
Stockholm

Mål nr  
M 14565-22

## ÖVERKLAGAT AVGÖRANDE

Nacka tingsrätts, mark- och miljödomstolen, dom 2022-11-10 i mål nr M 4807-19, se bilaga A

## PARTER

### Klagande

Stockholm Vatten AB, 556210-6855  
106 36 Stockholm

Ombud: Advokaten Hans Nordström och biträdande juristen Jens Henrik Tönjum  
Wesslau Söderqvist Advokatbyrå Väst HB  
Magasinsgatan 18 A  
411 18 Göteborg

### Motpart

1. Huddinge kommun  
141 85 Huddinge

2. Länsstyrelsen i Stockholms län  
Box 22067  
104 22 Stockholm

3. Trafikverket  
781 89 Borlänge

Ombud: Verksjuristen Ulf Edling  
Trafikverket  
Juridik och Planprovning  
781 89 Borlänge

4. Skanova Aktiebolag, 556446-3734  
Box 3010  
169 03 Solna

Ombud: Bolagsjuristen Christian Spångberg  
Telia  
Stjärntorget 1  
169 94 Solna

Dok.Id 2112879

Postadress	Besöksadress	Telefon	Telefax	Expeditionstid
Box 2290 103 17 Stockholm	Birger Jarls Torg 16	08-561 670 00 08-561 675 50 E-post: svea.avd6@dom.se www.svea.se		måndag – fredag 08:00–16:30

5. Victoria Kungens Kurva AB, 559056-7888  
Box 53121  
400 15 Göteborg

Ombud: Advokaterna Mikaela Hansel Holmgren och Carina Holmgren  
holmgrenhansson ADVOKATBYRÅ AB  
Sveavägen 33  
111 34 Stockholm

**SAKEN**

Tillstånd enligt miljöbalken för ombyggnation av dagvattensystemet vid Tangentvägen i området Kungens kurva i Huddinge kommun

---

**MARK- OCH MILJÖÖVERDOMSTOLENS DOMSLUT**

**A.** Mark- och miljööverdomstolen ändrar mark- och miljödomstolens dom under rubriken **Ansökan** och förordnar i stället på följande sätt.

**Tillstånd**

Mark- och miljööverdomstolen lämnar Stockholm Vatten AB tillstånd enligt miljöbalken att inom fastigheterna Kolartorp 1:1, Kolartorp 1:2, Juringe 2:1, Diagonalen 2, Vinkeln 7, Vinkeln 9 och Kurvan 2 i Huddinge kommun, kommun bedriva verksamhet innefattande:

att delvis lägga igen två öppna diken och vattensamlingar/dammar samt anlägga och bibehålla fyra dagvattendammar med sammankopplade dagvattenkulvertar och därtill hörande ledningar enligt bilaga B och C,

att i samband med anläggandet av dagvattenkulvertar och dagvattendammar samt därtill hörande ledningar bortleda grundvatten för att under arbetstiden avsänka grundvattennivån under schaktbotten till:

1) cirka +25,0 m enligt höjdsystem RH 2000 vid damm 1,

- 2) cirka +24,7 m enligt höjdsystem RH 2000 samt vid pumpgrop till cirka +23,7 m enligt höjdsystem RH 2000 vid damm 3,
- 3) cirka +22,5 m enligt höjdsystem RH 2000 samt vid pumpbrunn till cirka +21,5 m enligt höjdsystem RH 2000 vid damm 6,
- 4) cirka +25,0 m enligt höjdsystem RH 2000 samt vid pumpgrop till cirka +24,0 m enligt höjdsystem RH 2000 vid läge för brunn V18,
- 5) cirka +25,0 m enligt höjdsystem RH 2000 samt vid pumpgrop till cirka +24,0 m enligt höjdsystem RH 2000 vid läge för brunn D36,
- 6) cirka +24,7 m enligt höjdsystem RH 2000 samt vid pumpgrop till cirka +23,7 m enligt höjdsystem RH 2000 i läge mellan brunn D11 och D12,
- 7) cirka +24,1 m enligt höjdsystem RH 2000 samt vid pumpgrop till cirka +23,1 m enligt höjdsystem RH 2000 i läge för brunnar S3/D26 och S12, söder om damm 6.

att i ovan beskrivna områden (1–7) länshålla schakt och bortleda inläckande grundvatten, regnvatten och övrigt processvatten,

att utföra anläggningsarbeten såsom erforderliga grävnings-, schaktnings-, spontnings-, packnings-, borrhings-, sprängnings- och pålningsarbeten samt anläggningar för bortledande av grund- och länshållningsvatten inom fastigheterna Kolartorp 1:1, Kolartorp 1:2, Juringe 2:1, Diagonalen 2, Vinkeln 7, Vinkeln 9 och Kurvan 2 i Huddinge kommun,

att på fastigheterna Huddinge Juringe 2:1 och Huddinge Kurvan 2, vid behov till undvikande av skada, infiltrera vatten i det undre grundvattenmagasinet, samt

att efter erforderlig rening av länshållningsvatten avleda detta till Stockholm Vattens avloppssystem.

### **Artskyddsdispens**

Mark- och miljööverdomstolen lämnar med stöd av 15 § artskyddsförordningen (2007:845) Stockholm Vatten AB dispens från förbudet i 6 § samma förordning för att flytta exemplar av vanlig padda och mindre vattensalamander som kan förekomma i samband med den ansökta verksamheten.

### **Igångsättningstid**

Den genom denna dom tillståndsgivna avledningen av länshållningsvatten ska ha satts igång senast två år efter lagakraftvunnen dom.

### **Arbetstid**

De genom denna dom tillståndsgivna arbetena avseende vattenverksamhet ska vara utförda inom fem år efter lagakraftvunnen dom.

### **Oförutsedd skada**

Anspråk på grund av oförutsedda skador ska för att få tas upp till prövning framställas till mark- och miljödomstolen inom fem år från arbetstidens utgång.

### **Verkställighet**

Tillståndet får tas i anspråk även om domen inte har vunnit laga kraft. Verkställighetsförordnandet får dock inte tas i anspråk förrän Stockholm Vatten AB har ställt säkerhet hos länsstyrelsen för den ersättning som kan komma att utgå för vattenverksamheten, om domstolens dom ändras. Säkerheten, som ska vara av sådant slag som anges i 2 kap. 25 § utsökningsbalken, ska godkännas av och förvaras hos länsstyrelsen.

### **Villkor**

Mark- och miljööverdomstolen fastställer följande villkor för den ansökta verksamheten:

#### *Allmänt villkor*

1. Verksamheten ska, om inte annat framgår av denna dom, bedrivas i huvudsaklig överensstämmelse med ansökan, övriga handlingar vartill ansökan hänvisar samt vad Stockholm Vatten särskilt uppgivit eller åtagit sig i målet.

*Buller*

2. Buller från verksamheten får inte ge upphov till högre ekvivalenta och maximala ljudnivåer inomhus och utomhus än som framgår i Naturvårdsverkets allmänna råd (2014:15) om buller från byggplatser. Tillsynsmyndigheten får tillåta att ljudnivåerna tillfälligt överskrider nivåerna enligt de allmänna råden, dock ej vad gäller maximala ljudnivåer kvälls- eller nattetid.

*Vibrationer*

3. Vibrationsmätningar ska utföras i enlighet med framtagen riskanalys med beaktande av högsta tillåtna vibrationsvärden.

*Grundvatten, länshållningsvatten samt skyddsinfiltration*

4. Grundvatten från pumpbrunn, pumpgrop samt så kallat blödarrör ska vid behov efter kontroll renas före slutlig avledning till avloppssystemet. Inläckande grundvatten, regnvatten samt övrigt processvatten i schakt ska vid behov renas före slutlig avledning till avloppssystemet. Utgående vatten ska under uppförandeskedet provtas i enlighet med kontrollprogrammet. Vatten som används för skyddsinfiltration ska vara av sådan kvalitet att det inte medför risk för förorening av det grundvatten till vilket infiltrationsvattnet förs.

*Grumlande arbeten i vattenområdet*

5. Arbeten i vattenområdet får endast genomföras när det är låg vattenföring i vattendraget.

6. Grumlande arbeten får inte utföras under perioden 1 april till 30 september.

7. Arbeten i vattenområdet ska ske under en sammanhängande tidsperiod.

8. Innan arbetet påbörjas ska grumlingsskydd sättas i vattendraget nedströms om arbetsområdet. Grumlingsskyddet får tas bort först när grumlingen har upphört.

*Hantering av uppgrävt sediment*

9. Uppgrävt sediment från befintliga dagvattendammar och diken får inte återanvändas inom verksamheten utan ska transporteras till godkänd mottagningsanläggning. Igenläggning och återfyllnad ska ske med massor som uppfyller kraven för känslig markanvändning (KM) enligt Naturvårdsverkets rapport 5976 (Naturvårdsverket, 2009) med uppdateringar.

*Hantering av arbetsmaskiner och kemiska produkter*

10. Arbetsmaskiner ska vara utrustade med absorberande material för oljeuppsamling. Tankning och uppställning av arbetsmaskiner får inte utföras så att det uppstår risk för spill eller läckage. Arbetsmaskiner ska drivas med drivmedel och oljor klassade enligt aktuell Svensk Standard.

11. Kemiska produkter och farligt avfall ska i byggskedet hanteras så att spill och läckage inte förorenar mark, ytvatten eller grundvatten. De ska förvaras väl uppmärkta så att det inte föreligger någon risk för att sinsemellan reaktiva föroreningar kan komma samman.

Flytande kemikalier och farligt avfall ska lagras i dubbelmantlad eller invallad cistern, eller på motsvarande sätt, och vid behov förses med påkörningsskydd. Uppsamlingsvolymen ska minst motsvara den största behållarens volym plus 10 procent av volymen av övriga behållare inom samma invallning.

*Infiltration*

12. Infiltrationsanläggningar ska utformas och deras funktion säkerställas innan grundvattenbortledning får påbörjas från berört grundvattenmagasin. Senast tre (3) veckor innan grundvattenbortledning påbörjas ska infiltrationsbrunnar vara installerade och funktionstestade och resultaten redovisade till tillsynsmyndigheten. Funktionstesterna ska visa en infiltrationskapacitet som är tillräcklig för att förebygga skada.

*Grod- och kräldjur*

13. Stockholm Vatten AB ska innan verksamhet som kan påverka grod- och kräldjur negativt till tillsynsmyndigheten redovisa genomförda skyddsåtgärder för arter och tillse att de nya livs- och övervintringsmiljöerna är anlagda på sådant sätt att dess funktion bedöms vara säkerställd. Flytt av grod- och kräldjur ska vara genomförd innan arbeten i vattnen påbörjas.

*Kontrollprogram*

14. Stockholm Vatten AB ska i samråd med tillsynsmyndigheten utarbeta ett kontrollprogram för verksamheten som ska ges in till tillsynsmyndigheten tre månader innan verksamheten påbörjas.

Kontrollprogrammet ska hållas aktuellt och får efter samråd med tillsynsmyndigheten justeras allteftersom verksamheten fortskrider.

Kontrollprogrammet ska särskilt reglera skyddsåtgärder för grod- och kräldjur, uppföljning av populationerna av grod- och kräldjur, samordningen mellan Stockholm Vattens verksamhet och Trafikverkets projekt Förbifart Stockholm samt vilka åtgärder som ska vidtas för att minska påverkan på grundvattennivåer samt störningar från buller och vibrationer som uppkommer i verksamheten. Ytterligare åtgärder kan behöva ingå i kontrollprogrammet.

15. Kontrollprogrammet ska möjliggöra en effektiv kontroll av grundvattennivåer, bortledd mängd länshållningsvatten, infiltrerad mängd vatten, bullernivåer, vibrationer samt sättningar och eventuella skador på fastigheter. Avslutningsvis ska kontrollprogrammet möjliggöra en effektiv kontroll av kemisk kvalitet på verksamhetens utgående grund- och länshållningsvatten.

Verksamheten ska bedrivas så att grundvattenbortledningen inte medför att grundvattennivåerna sjunker till nivåer som kan skada byggnader eller anläggningar och i övrigt vidta de åtgärder som erfordras i syfte att undvika eller minska risken för sådana skador. I kontrollprogrammet för grundvatten ska åtgärdsnivåer för utvalda grundvattenrör redovisas och motiveras tillsammans

med vilken referensperiod som nyttjats för respektive grundvattenrör.  
Åtgärdsnivåerna ska avse en nivå till vilken grundvattennivåsänkning kan ske utan risk för skada.

Som referensperiod avseende grundvattennivåer ska, om inte annat överenskommes med tillsynsmyndigheten, gälla perioden den 1 januari 2023 till och med den dag då domen vinner laga kraft.

### **Delegation**

Mark- och miljööverdomstolen överlåter med stöd av 22 kap. 25 § miljöbalken åt ansvarig tillsynsmyndighet att vid behov fastställa ytterligare villkor beträffande

- buller enligt villkor 2,
- kvaliteten på vatten för skyddsinfiltration enligt villkor 4, och
- kontroll enligt villkor 14 och 15.

**B.** Stockholm Vatten AB ska betala ersättning för Länsstyrelsens rättegångskostnader i Mark- och miljööverdomstolen med 49 600 kr, jämte ränta på beloppet enligt 6 § räntelagen från dagen för denna dom tills betalning sker.

**C.** Stockholm Vatten AB ska betala ersättning för Victoria Kungens Kurva AB:s rättegångskostnader i Mark- och miljööverdomstolen med 71 500 kr, varav 61 600 kr avser ombudsarvode, jämte ränta på beloppet enligt 6 § räntelagen från dagen för denna dom tills betalning sker.

---



## YRKANDEN I MARK- OCH MILJÖÖVERDOMSTOLEN

**Stockholm Vatten AB** (Stockholm Vatten) har – som bolaget slutligt bestämt sin talan – i första hand yrkat att Mark- och miljööverdomstolen, med ändring av mark- och miljödomstolens dom, meddelar tillstånd till

### Vattenverksamhet

enligt 11 kap. miljöbalken i enlighet med ansökan och övriga handlingar vartill ansökan hänvisar:

- a) att lägga igen två öppna diken och vattensamlingar/dammar,
  
- b1) att anlägga och bibehålla fyra dagvattendammar med sammankopplade dagvattenkylvertar och därtill hörande ledningar,
  
- c) att i samband med anläggandet av dagvattenkylvertar och dagvattendammar samt därtill hörande ledningar bortleda grundvatten för att under arbetstiden avsänka grundvattennivån under schaktbotten till:
  - c1) cirka +25,0 m enligt höjdsystem RH 2000 vid damm 1,
  
  - c2) cirka +24,7 m enligt höjdsystem RH 2000 samt vid pumpgrop till cirka +23,7 m enligt höjdsystem RH 2000 vid damm 3,
  
  - c3) cirka +22,5 m enligt höjdsystem RH 2000 samt vid pumpbrunn till cirka +21,5 m enligt höjdsystem RH 2000 vid damm 6,
  
  - c4) cirka +25,0 m enligt höjdsystem RH 2000 samt vid pumpgrop till cirka +24,0 m enligt höjdsystem RH 2000 vid läge för brunn V18,
  
  - c5) cirka +25,0 m enligt höjdsystem RH 2000 samt vid pumpgrop till cirka +24,0 m enligt höjdsystem RH 2000 vid läge för brunn D36,

c6) cirka +24,7 m enligt höjdsystem RH 2000 samt vid pumpgrop till cirka +23,7 m enligt höjdsystem RH 2000 i läge mellan brunn D11 och D12,

c7) cirka +24,1 m enligt höjdsystem RH 2000 samt vid pumpgrop till cirka +23,1 m enligt höjdsystem RH 2000 i läge för brunnar S3/D26 och S12, söder om damm 6.

d) att i ovan beskrivna områden (C1–C7) länshålla schakt och bortleda inläckande grundvatten, regnvatten och övrigt processvatten,

e) att utföra anläggningsarbeten såsom erforderliga grävnings-, schaktnings-, spontnings-, packnings-, borrnings-, sprängnings- och pålningsarbeten samt anläggningar för bortledande av grund- och länshållningsvatten inom fastigheterna Kolartorp 1:1, Kolartorp 1:2, Juringe 2:1, Diagonalen 2, Vinkeln 7, Vinkeln 9 och Kurvan 2 i Huddinge kommun, samt

f) att på fastigheterna Huddinge Juringe 2:1 och Huddinge Kurvan 2, vid behov till undvikande av skada, infiltrera vatten i det undre grundvattenmagasinet.

#### Miljöfarlig verksamhet

enligt 9 kap. miljöbalken i enlighet med ansökan och övriga handlingar vartill ansökan hänvisar:

g) att efter erforderlig rening av länshållningsvatten avleda detta till Stockholm Vattens avloppssystem.

#### Övriga yrkanden

Stockholm Vatten har även yrkat att Mark-och miljööverdomstolen:

h) godkänner den i målet upprättade miljökonsekvensbeskrivningen ("MKB"),

- i) fastställer arbetstiden inom vilken vattenverksamheterna ovan ska vara utförda till fem (5) år, räknat från dagen för lagakraftvunnet tillstånd,
- j) bestämmer tiden för anmälan av oförutsedd skada med anledning av de sökta vattenverksamheterna till fem (5) år efter arbetstidens utgång, samt
- k) med stöd av 22 kap. 28 § miljöbalken förordnar att domen får tas i anspråk utan hinder av att den inte har vunnit laga kraft, så kallat förordnande om verkställighet.
- m) lämnar dispens enligt 15 § artskyddsförordningen för att flytta exemplar av vanlig padda och mindre vattensalamander (6 § artskyddsförordningen) som kan förekomma i samband med den ansökta verksamheten.

Stockholm Vatten har även yrkat att Mark- och miljööverdomstolen fastställer villkor för den ansökta verksamheten i enlighet med vad Stockholm Vatten föreslagit i målet.

Stockholm Vatten har i andra hand yrkat att Mark- och miljööverdomstolen meddelar tillstånd enligt vad som anförts ovan under avsnittet om vattenverksamhet men med följande justering avseende yrkandet a) rörande kulvertering:

a) att delvis lägga igen två öppna diken och vattensamlingar/dammar enligt bilaga B och C till denna dom.

I tredje hand har Stockholm Vatten yrkat att Mark- och miljööverdomstolen med undanröjande av den överklagade domen återförvisar målet i dess helhet till mark- och miljödomstolen för förnyad handläggning.

Stockholm Vatten AB har föreslagit följande villkor:

#### Allmänt villkor

1. Verksamheten ska bedrivas i huvudsaklig överensstämmelse med ansökan, övriga handlingar vartill ansökan hänvisar samt vad Stockholm Vatten särskilt uppgivit eller åtagit sig i målet.

Mindre ändringar av verksamheten kan vidtas efter godkännande av tillsynsmyndigheten. Som förutsättning för sådant godkännande ska dock gälla att ändringen inte kan befaras medföra ökad störning för omgivningen av någon betydelse.

#### Buller

2. Buller från verksamheten får inte annat än i undantagsfall ge upphov till högre ekvivalenta och maximala ljudnivåer inomhus och utomhus än som framgår i Naturvårdsverkets allmänna råd (2014:15) om buller från byggplatser.

Efter samråd med tillsynsmyndigheten kan högre ljudnivåer tillfälligt tillåtas, dock ej vad gäller maximala ljudnivåer kvälls- eller nattetid.

#### Vibrationer

3. Vibrationsmätningar kommer att utföras i enlighet med framtagna riskanalys med beaktande av högsta tillåtna vibrationsvärden.

#### Grundvatten, länshållningsvatten samt skyddsinfiltration

4. Grundvatten från pumpbrunn, pumpgröp samt så kallat blödarrör ska vid behov efter kontroll renas före slutlig avledning till avloppssystemet. Inläckande grundvatten, regnvatten samt övrigt processvatten i schakt ska vid behov renas, före slutlig avledning till avloppssystemet. Provtagning av utgående vatten ska under uppförandeskedet ske i enlighet med kontrollprogrammet. Vatten som används för skyddsinfiltration ska vara av sådan kvalitet att det inte medför risk för förorening av det grundvatten till vilket infiltrationsvattnet förs.

#### Grumlande arbeten i vattenområdet

5. Arbeten i vattenområdet får endast genomföras när det är låg vattenföring i vattendraget.

6. Grumlande arbeten får inte utföras under perioden 1 april till 30 september.

7. Arbeten i vattenområdet ska ske under en sammanhängande tidsperiod.

8. Innan arbetet påbörjas ska grumlingskydd sättas i vattendraget nedströms om arbetsområdet. Grumlingskyddet får tas bort först när grumlingen har upphört.

#### Hantering av uppgrävt sediment

9. Uppgrävt sediment från befintliga dagvattendammar och diken ska inte återanvändas inom verksamheten utan transporteras till godkänd mottagningsanläggning.

Igenläggning och återfyllnad kommer att ske med massor som betecknas som rena, enligt Naturvårdsverkets generella riktvärden för känslig markanvändning (KM).

#### Hantering av arbetsmaskiner och kemiska produkter

10. Arbetsmaskiner ska vara utrustade med absorberande material för oljeuppsamling. Tankning och uppställning av arbetsmaskiner får inte utföras så att spill eller läckage riskeras. Arbetsmaskiner ska drivas med drivmedel och oljor klassade enligt Svensk Standard SS 155434.

Kemiska produkter och farligt avfall ska i byggskedet hanteras så att spill och läckage inte förorenar mark, ytvatten eller grundvatten. De ska förvaras väl uppmärkta så att det inte föreligger någon risk för att sinsemellan reaktiva föroreningar kan komma samman.

Flytande kemikalier och farligt avfall ska lagras i dubbelmantlad eller invallad cistern, eller på motsvarande sätt, som vid behov förses med påkörningsskydd.

Uppsamlingsvolymen ska minst motsvara den största behållarens volym plus 10 procent av volymen av övriga behållare inom samma invallning.

#### Kontrollprogram

11. Stockholm Vatten ska i samråd med tillsynsmyndigheten utarbeta ett kontrollprogram för verksamheten som ska ges in till tillsynsmyndigheten tre månader innan verksamheten påbörjas.

Kontrollprogrammet ska hållas aktuellt och får efter samråd med tillsynsmyndigheten justeras allteftersom verksamheten fortskrider.

Kontrollprogrammet ska särskilt reglera skyddsåtgärder för grod- och kräldjur, uppföljning av populationerna av grod- och kräldjur, samordningen mellan Stockholm Vattens verksamhet och Trafikverkets projekt Förbifart Stockholm samt vilka åtgärder som avses vidtas för att minska påverkan på grundvattennivåer samt störningar från buller och vibrationer som uppkommer i verksamheten. Ytterligare åtgärder kan behöva ingå i kontrollprogrammet.

12. Kontrollprogrammet ska möjliggöra en effektiv kontroll av grundvattennivåer, bortledd mängd länshållningsvatten, infiltrerad mängd vatten, bullernivåer, vibrationer samt sättningar och eventuella skador på fastigheter. Avslutningsvis ska kontrollprogrammet möjliggöra en effektiv kontroll av kemisk kvalitet på utgående grund- och länshållningsvatten.

Verksamheten ska bedrivas så att grundvattenbortledningen inte medför att grundvattennivåerna sjunker till nivåer som kan skada byggnader eller anläggningar och i övrigt vidta de åtgärder som erfordras i syfte att undvika eller minska risken för sådana skador. I kontrollprogrammet för grundvatten ska åtgärdsnivåer för utvalda grundvattenrör redovisas och motiveras tillsammans med vilken referensperiod som nyttjats för respektive grundvattenrör. Åtgärdsnivåerna ska avse en nivå till vilken grundvattennivåsänkning kan ske utan risk för skada.

Som referensperiod avseende grundvattennivåer ska, om inte annat överenskommes med tillsynsmyndigheten, gälla perioden den 1 januari 2023 till och med den dag då domen vinner laga kraft.

#### Infiltration

13. Infiltrationsanläggningar ska utformas och deras funktion säkerställas innan grundvattenbortledning får påbörjas från berört grundvattenmagasin. Senast tre (3) veckor innan grundvattenbortledning påbörjas ska infiltrationsbrunnar vara installerade och funktionstestade och resultaten redovisade till tillsynsmyndigheten. Funktions-testerna ska visa en infiltrationskapacitet som är tillräcklig för att förebygga skada.

Grod- och kräldjur

14. Stockholm Vatten ska innan verksamhet som kan påverka grod- och kräldjur negativt redovisa genomförda skyddsåtgärder för arter och tillse att de nya livs- och övervintringsmiljöerna är anlagda på sådant sätt att dess funktion bedöms vara säkerställd. Flytt av grod- och kräldjur ska vara genomförd innan arbeten i vattnen påbörjas.

**Länsstyrelsen i Stockholms län** har avstyrkt Stockholm Vattens förstahandsyrkande avseende sökt vattenverksamhet men tillstyrkt andrahandsyrkandet. Länsstyrelsen har tillstyrkt Stockholms Vattens yrkande om tillstånd till miljöfarlig verksamhet. I det fall tredjehandsyrkandet blir aktuellt har länsstyrelsen överlämnat till domstolen att avgöra frågan.

Länsstyrelsen har avstyrkt att domstolen godkänner miljökonsekvensbeskrivningen i förhållande till bolagets förstahandsyrkande, men tillstyrkt det i förhållande till andrahandsyrkandet.

Länsstyrelsen har anfört att domstolen ska bestämma tiden för anmälan av oförutsedd skada med anledning av de sökta vattenverksamheterna till den 17 december 2044.

Länsstyrelsen har överlämnat till domstolen att avgöra frågan om förordnande av verkställighet i förhållande till förstahandsyrkandet, men tillstyrkt bolagets begäran i denna del i förhållande till andrahandsyrkandet.

Länsstyrelsen har överlämnat frågan om artskyddsdispens till domstolen.

Länsstyrelsen har haft följande inställning till Stockholm Vattens villkorsförslag. Länsstyrelsen har tillstyrkt villkorsförslag 1, första stycket, men anser att andra stycket är en form av delegationsvillkor som är obehövligt eftersom vad detta syftar till redan finns i lag. Länsstyrelsen har avstått från att lämna synpunkter på villkorsförslag 2 och 3. Länsstyrelsen har tillstyrkt den slutliga utformningen av villkorsförslag 4–14.

Länsstyrelsen har begärt ersättning för rättegångskostnader.

**Huddinge kommun** och **Trafikverket** har tillstyrkt Stockholm Vattens yrkande om ändring.

**Skanova AB** har inte haft några invändningar mot ansökan och anfört att den sökta verksamheten inte påverkar deras verksamhet.

**Victoria Kungens Kurva AB** har inte haft någon erinran mot ansökan och yrkat ersättning för sina rättegångskostnader.

**Stockholm Vatten** har angående länsstyrelsens inställning till deras villkorsförslag 1 uppgett att bolaget överlämnar frågan till domstolens övervägande.

#### UTVECKLING AV TALAN I MARK- OCH MILJÖÖVERDOMSTOLEN

**Stockholm Vatten** har anfört samma skäl som i mark- och miljödomstolen med i huvudsak följande justeringar, tillägg och förtydliganden. Mark- och miljödomstolen har felaktigt utgått från att Smistaån utgör en vattenförekomst. Den aktuella delen av Smistaån utgör inte en vattenförekomst enligt uppgifter från Vatteninformation Sverige (VISS). Vidare har det inte förelegat någon brist i omfattningen av miljökonsekvensbeskrivningen eller i samrådsunderlaget. Under ansökningsprocessen har bolaget i samband med en kompletterande hydrogeologisk utredning även kompletterat målets sakägarförteckning. Sakägarförteckningen kompletterades med totalt 13 nya fastigheter, varav tre av dessa inte var en del av samrådsutskicket.

Utöver förstahandsyrkandet har bolaget även inkommit med en alternativ utformning av kulverteringen i form av ett andrahandsyrkande. Det alternativa förslaget till utformning medför en minskad kulvertering med fler öppna diken. Förslaget innebär att vattenytan kommer uppgå till 11 020 kvm i stället för 8 210 kvm och cirka 200 m extra dike i förhållande till förstahandsyrkandet. Denna partiella kulverteringslösning är inte den bästa möjliga med hänsyn till Huddinge kommuns detaljplan och handelsområdets behov av ytor. Nu aktuell detaljplan kan inte undvika kulvertering helt, emellertid är det bolagets uppfattning att nu ingivet förslag medför en försumbar



skada på konnektiviteten i vattendraget i förhållande till intresset av utbyggnationen av dagvattenssystemet. Vidare saknas det skäl för Stockholm Vatten att redogöra för en alternativ utformning av handelsområdet vid Tangentvägen eftersom detta prövas inom ramen för detaljplaneprocessen. Åtgärderna behöver genomföras under vissa tidsperioder, bland annat behöver groddammarna anläggas innan arbetet med dagvattendammarna kan påbörjas. Åtgärderna behöver utföras under början av 2025, vilket innebär att bolaget behöver ha ett tillstånd så snart som möjligt. Det är därför viktigt att domen får tas i anspråk utan hinder av att den inte har vunnit laga kraft.

Bolaget har återkallat yrkandet att tillstånd meddelas i efterhand avseende redan uppförd stenmur som del av damm 6. De redan genomförda arbetena omfattas inte av nu aktuell ansökan och eventuella åtgärder får hanteras inom ramen för tillsyn.

Stockholm Vatten har åtagit sig att genomföra de åtgärder som föreslagits och angetts som planerade i rapporten Skyddsåtgärder för groddjur, Tangentvägen, Huddinge (Caluna 2021-09-23) samt förklarat att dessa åtgärder också bör utgöra en del av kontrollprogrammet.

**Länsstyrelsen** har anfört samma skäl som i mark- och miljööverdomstolen med i huvudsak följande justeringar, tillägg och förtydliganden. Bolagets kompletteringar visar på ett godtagbart sätt hur stort område som kan komma att beröras av grundvattenbortledningen och samrådsunderlaget är därför tillräckligt omfattande. Det är korrekt att den aktuella delen av Smistaån inte utgör en i vattenförvaltningen utpekad vattenförekomst med miljö kvalitetsnormer. Oavsett detta ska kulvertering av öppna vattendrag undvikas så långt det är möjligt varför länsstyrelsen avstyrker Stockholm Vattens förstahandsyrkande. Den alternativa kulverteringen som följer av bolagets andrahandsyrkande medför i och för sig samma lokalisering av vägdragningen som tidigare och samma teknik utan bro. Den innebär dock att 41 m mindre av Smistaån kommer att kulverteras och att cirka 200 m diken, som inte har förbindelse med Smistaån, hålls öppna. Länsstyrelsen anser att den valda lokaliseringen, i enlighet med andrahandsalternativet, kan tillåtas. Tiden för oförutsedd skada bör bestämmas så att den överensstämmer med tiden för oförutsedd skada som gäller för tillståndet avseende

E4 Förbifart Stockholm (Nacka tingsrätts, mark- och miljödomstolen, dom den 17 december 2014 i mål nr M 3346-11).

**Victoria Kungens Kurva AB** har anfört samma skäl som i mark- och miljödomstolen med i huvudsak följande justeringar, tillägg och förtydliganden. Victoria Kungens kurva AB har inget att erinra mot ansökan. Victoria Kungens Kurva AB planerar att bedriva projekt i området. Victoria Kungens Kurva AB bedömer att parternas respektive projekt rent verksamhetsmässigt berör varandra i liten grad. En av dagvattendammarna som Stockholm Vatten planerar att anlägga ligger inom området för deras ansökan. Utöver det kommer inte Stockholm Vattens verksamhet medföra någon påverkan av betydelse för Victoria Kungens Kurva AB:s planerade verksamhet. Det är dock viktigt att kontrollprogrammen för parternas respektive verksamhet samordnas.

**Trafikverket** har anfört i huvudsak följande. Trafikverkets produktion av E4 Förbifart Stockholm har påverkats negativt i området vid Kungens Kurva i och med att Stockholm Vatten genom de redan utförda arbetena sänkte av grundvattennivåerna inom E4 Förbifart Stockholms villkors- och påverkansområde. En av konsekvenserna är att det finns risk att länsstyrelsen inte godkänner projektets slutrapportering avseende grundvattenpåverkan, eftersom grundvattnet idag är påverkat mer än vad som tillåts enligt Trafikverkets tillstånd. För att Trafikverket ska kunna hållas skadeslöst behöver ansvaret för grundvattenavsänkningar i området påföras Stockholm Vatten.

**Huddinge kommun** har anfört i huvudsak följande. Den ansökta verksamhetens lämplighet har utretts genom detaljplaneförfarandet. Det saknas anledning att göra någon ny bedömning. Kommunen tillstyrker därför Stockholm Vattens ansökan.

**Skanova AB** har anfört detsamma som i mark- och miljödomstolen.

#### **REMISSYTTRANDEN I MARK-OCH MILJÖÖVERDOMSTOLEN**

Mark- och miljööverdomstolen har inhämtat yttrande från Bygglovs- och tillsynsnämnden i Huddinge kommun som anfört i huvudsak följande. Kulvertering av

Smistaån är inte förenligt med Huddinge kommuns dagvattenstrategi. Smistaåns biotoper och spridningsvägar bör skyddas. Om det inom prövningen av det aktuella målet inte kan krävas alternativa utformningar där kulvertering undviks anser bygglovs- och tillsynsnämnden att ansökan ska avslås.

## **MARK- OCH MILJÖÖVERDOMSTOLENS DOMSKÄL**

### **Prövningsramen**

Stockholm Vatten har under processen i Mark- och miljööverdomstolen frånfallit yrkandet om att tillstånd meddelas i efterhand avseende en redan uppförd stenmur som del av damm 6. De utförda arbetena med ledningsomläggning vid Ekegårdsgatan/Dialoggatan ingår inte heller i sökt verksamhet. Enligt Mark- och miljööverdomstolen saknas det skäl att låta de utförda arbetena omfattas av aktuell prövning. Följderna av de utförda arbetena får i stället hanteras inom ramen för tillsyn (jfr Mark- och miljööverdomstolens dom den 26 juni 2015 i mål nr M 11172-14). Prövningen i nu aktuellt mål innefattar således inte en prövning av tidigare utförd vattenverksamhet och dess eventuella verkningar.

### **Rådighet**

Stockholm Vatten har genom avtal nödvändig rådighet för den verksamhet som ansökan avser.

### **Tillstånd**

Stockholm Vatten har ansökt om tillstånd enligt 9 kap. och 11 kap. miljöbalken (MB) för ombyggnation av dagvattensystemet vid Tangentvägen i området Kungens kurva, Huddinge kommun i Stockholms län. Länsstyrelsen beslutade den 1 oktober 2018 att verksamheten inte kan antas medföra betydande miljöpåverkan. Beslutet innebär att en liten miljökonsekvensbeskrivning är tillräcklig. En sådan ska innehålla de upplysningar som behövs för en bedömning av de väsentliga miljöeffekter som verksamheten kan antas medföra. (Se 6 kap. 47 § MB.) Mark- och miljööverdomstolen anser att miljökonsekvensbeskrivningen uppfyller detta krav. Det saknas dock anledning att i domslutet godkänna en liten miljökonsekvensbeskrivning.

Bolagets ansökan har anpassats utifrån en detaljplan som avser ombyggnation av området. Med anledning av den planerade ombyggnationen behöver ett nytt dagvattensystem anläggas. De ansökta dagvattendammarna syftar till att fördröja, utjämna och rena vatten från omkringliggande handels- och bostadsområden. Dammarna kommer att medföra bättre rening av dagvattnet samt leda till en minskad risk för översvämningar vid intensiv nederbörd. Mark- och miljööverdomstolen konstaterar att uppförandet av ett nytt dagvattensystem är positivt sett utifrån flera allmänna intressen.

Domstolen delar dock länsstyrelsens och nämndens uppfattningar att kulvertering av öppna vattendrag ska undvikas så långt det är möjligt. Öppna vattendrag är viktiga habitat för djur- och växtliv och innebär även betydelsefulla spridningsvägar för många arter. Konnektiviteten är dålig i Smistaån och en kulvertering i enlighet med förstahandsyrkandet skulle försämra konnektiviteten ytterligare. Stockholm Vatten har åtagit sig att utföra skyddsåtgärder bland annat i form av anläggning av groddjursdammar utanför området och flytt av djur till de nya dammarna. De föreslagna skyddsåtgärderna kan dock inte kompensera för den förlust av biotoper och spridningsvägar som igenläggningen och kulverteringen av vattendraget i enlighet med förstahandsyrkandet ger upphov till. Det saknas därmed skäl att bifalla Stockholm Vattens förstahandsyrkande.

Bolagets andrahandsyrkande innebär att en kortare sträcka av Smistaån kommer att kulverteras och att cirka 200 m diken, hålls öppna. Den totala vattenytan kommer i jämförelse med nuvarande förhållanden bli cirka 6 000 kvm större. Länsstyrelsen har bedömt att verksamheten kan tillåtas i den utformning som framgår av andrahandsyrkandet. Bygglov- och tillsynsnämnden i Huddinge kommun har efterfrågat en alternativ utformning av kulverteringen och har vid huvudförhandlingen inte haft någon erinran mot den utformning som följer av bolagets andrahandsyrkande.

Domstolen anser att verksamheten enligt andrahandsyrkandet uppfyller miljöbalkens lokaliseringskrav i 2 kap. 6 § MB och kraven på bästa möjliga teknik i 2 kap. 3 § MB. Vidare bedömer domstolen att verksamheten inte påverkar miljö kvalitetsnormerna för Mälarens ytvattensförekomst på ett otillåtet sätt. Enligt domstolen överväger de samhällsekonomiska fördelarna med kulverteringen, i den utformning som följer av

andrahandsyrkandet, kostnaderna samt skadorna och olägenheterna av den, se 11 kap. 6 § MB i dess lydelse före 1 januari 2019.

### **Artskyddsdispens**

Av 6 § artskyddsförordningen (2007:845), och bilaga 2 till förordningen, följer att det är förbjudet att fånga eller på annat sätt samla in exemplar av vissa vilt levande kräldjur, groddjur och ryggradslösa djur. Den av bolaget utförda groddjursinventeringen ger ett bra underlag för bedömningen av vilka naturvärden och skyddade arter som finns i området och verksamhetens påverkan på dessa. För att genomföra de föreslagna skyddsåtgärderna behöver bolaget fånga in och flytta exemplar av arterna till de anlagda dammarna, vilket kräver tillstånd. Domstolen anser att det inte finns någon annan lämplig lösning och att en dispens inte försvårar upprätthållandet av en gynnsam bevarandestatus hos arternas bestånd i dess naturliga utbredningsområde.

### **Villkor**

Domstolen bedömer att den tillståndsgivna verksamheten ska förenas med de villkor som framgår av domslutet och som i huvudsak stämmer överens med de villkor som bolaget har föreslagit. Mark- och miljööverdomstolen instämmer i länsstyrelsens bedömning att bolagets förslag till ett andra stycke i det allmänna villkoret inte behövs då förutsättningarna för att göra mindre ändringar i en verksamhet utan tillståndsprövning framgår av lag och förordning. Mark- och miljööverdomstolen överlåter med stöd av 22 kap. 25 § tredje stycket miljöbalken åt ansvarig tillsynsmyndighet att vid behov fastställa ytterligare villkor beträffande buller enligt villkor 2, skyddsinfiltration enligt villkor 4 samt kontroll enligt villkor 14 och 15. Vilka åtgärder som ska utföras till skydd för groddjur m.m. framgår av Stockholm Vattens åtagande och behöver inte föreskrivas genom ett särskilt villkor.

### **Sammanfattning av tillståndsfrågan**

Mark- och miljööverdomstolen gör bedömningen att det med hänsyn till tillämpliga tillåtlighets- och hänsynsregler inte föreligger något hinder mot att bifalla ansökan enligt andrahandsyrkandet, med de skyddsåtgärder och övriga försiktighetsmått som Stockholm Vatten redovisat eller som villkorats i målet.

### **Igångsättningstid**

Av 22 kap. 25 § andra stycket MB följer att domstolen i domen ska ange den tid som den miljöfarliga verksamheten ska ha satts igång inom. Stockholm Vatten AB har inte inkommit med något förslag i denna del. Mark- och miljööverdomstolen anser att avledningen av länshållningsvatten ska ha satts igång senast två år efter lagakraftvunnen dom.

### **Arbetstid**

Mark- och miljööverdomstolen bestämmer att de genom denna dom tillståndsgivna arbetena avseende vattenverksamhet ska vara utförda inom fem år efter lagakraftvunnen dom.

### **Anmälan om oförutsedd skada**

Stockholm Vatten har begärt att tiden för anmälan om anspråk på grund av oförutsedd skada ska bestämmas till fem år medan länsstyrelsen har anfört att tiden ska bestämmas till 20 år. Mark- och miljööverdomstolen konstaterar att det rör sig om en tillfällig grundvattenavsänkning för att möjliggöra ombyggnation av dagvatten-systemet i området och att verksamheten i övrigt har relativt begränsad omfattning. Domstolen instämmer därför med Stockholm Vatten att tiden för anmälan om anspråk på grund av oförutsedd skada ska bestämmas till fem år från utgången av arbetstiden.

### **Verkställighetsförordnande**

Stockholm Vatten har begärt att tillståndet till verksamheten ska få tas i anspråk även om domen inte har vunnit laga kraft. Av 22 kap. 28 § MB följer att domstolen får, när det finns skäl för det, förordna att tillståndet till en verksamhet får tas i anspråk även om domen inte har vunnit laga kraft. Som villkor ska föreskrivas att sökanden hos länsstyrelsen ställer säkerhet för den ersättning som för en vattenverksamhet kan komma att utgå, om domstolens dom ändras. I fråga om slaget av säkerhet gäller 2 kap. 25 § utsökningsbalken. Vidare följer av 9 kap. 3 § lagen (1998:812) med särskilda bestämmelser om vattenverksamhet att om en säkerhet som ska ställas enligt miljöbalken inte har godkänts av den till vars förmån den ställs, ska säkerheten prövas av länsstyrelsen.

Länsstyrelsen har tillstyrkt att tillståndet får tas i anspråk utan hinder av att domen inte vunnit laga kraft och ingen av motparterna har längre någon invändning mot tillåtligheten av verksamheten. Domstolen anser att tidplanen för verksamheten utgör tillräckliga skäl för att bevilja yrkandet och att bolagets intresse av omedelbar verkställighet väger tyngre än de intressen som talar för att ett lagakraftvunnet avgörande bör finnas innan verkställighet får ske (se NJA 2012 s. 623). En förutsättning är dock att Stockholm Vatten ställer säkerhet. Det ankommer på länsstyrelsen att inom ramen för godkännandet av säkerheten bestämma till vilket belopp som den ska uppgå.

### **Rättegångskostnader**

Länsstyrelsen i Stockholms län har yrkat ersättning för rättegångskostnader med 49 600 kronor och Victoria Kungens Kurva AB har yrkat ersättning för rättegångskostnader med 71 500 kronor, varav 61 600 kr avser ombudsarvode. Stockholm Vatten har medgett båda yrkandena.

### **HUR MAN ÖVERKLAGAR**, se bilaga D

Överklagande senast den 2024-12-13

I avgörandet har deltagit hovrättsrådet Liselotte Rågmark, tekniska rådet Ingrid Johansson, hovrättsrådet Helen Blomberg samt tf. hovrättsassessorn Johan Corell, referent.

Föredragande har varit Anna Bergmark.



NACKA TINGSRÄTT  
Mark- och miljödomstolen

**DOM**  
2022-11-10  
meddelad i  
Nacka

Mål nr M 4807-19

### SÖKANDE

Stockholm Vatten AB, 556210-6855  
106 36 Stockholm

Ombud: Advokat Charlotte Helsing  
Wesslau Söderqvist Advokatbyrå Väst HB  
Magasinsgatan 18 A  
411 18 Göteborg

Ombud: Advokat Hans Nordström  
Wesslau Söderqvist Advokatbyrå Väst HB  
Magasinsgatan 18 A  
411 18 Göteborg

### SAKEN

Tillstånd till vatten – och miljöfarlig verksamhet enligt 11 och 9 kap. miljöbalken för ombyggnation av dagvattensystemet vid Tangentvägen i området Kungens kurva i Huddinge kommun

Avrinningsområde: 61 N: 6573629 E: 666392 AnläggningsID: 75117

---

### DOMSLUT

#### Ansökan

Mark- och miljödomstolen avslår ansökan om tillstånd enligt 9 och 11 kap. miljöbalken samt dispens enligt 15 § artskyddsförordningen.

- igenläggning av Smistaån samt befintlig vattensamling/damm
- ombyggnation av dagvattensystemet vid Tangentvägen i området Kungens kurva genom ledningsomläggning och anläggande av dagvattendammar samt här till hörande anläggningar och arbeten
- att bortleda grundvatten under arbetstiden i samband med anläggandet av dagvattenkulvertar och dagvattendammar
- tillstånd i efterhand för genomförd bortledning av grundvatten i samband med arbeten med redan uppförd stenmur som del av damm 6

Dok.Id 772192

Postadress	Besöksadress	Telefon	Telefax	Expeditionstid
Box 69 131 07 Nacka	Sicklastråket 1	08-561 656 40 E-post: mmd.nacka.avdelning4@dom.se www.nackatingsratt.domstol.se		måndag – fredag 08:00–16:30



**Prövningsavgiften**

Mark- och miljödomstolen fastställer prövningsavgiften slutligt till 85 000 kr.

Avgiften är betald.

**Rättegångskostnader**

Stockholm Vatten ska betala ersättning för rättegångskostnader till Länsstyrelsen i Stockholms län med 100 000 kr, allt avseende arbete. På beloppen ska ränta enligt 6 § räntelagen betalas från dagen för denna dom tills betalning sker.

---

## Innehåll

DOMSLUT .....	1
Ansökan .....	1
Prövningsavgiften.....	2
BAKGRUND.....	5
YRKANDEN M.M. ....	6
Vattenrättslig rådighet .....	12
Planförhållanden.....	12
Tidigare tillstånd av betydelse för prövningen .....	14
Samråd .....	19
Miljökonsekvensbeskrivning .....	19
Allmänna hänsynsregler .....	21
Tillåtlighet enligt 3 och 4 kap miljöbalken.....	23
Miljökvalitetsnormer, 5 kap miljöbalken .....	24
Tillåtlighet enligt 11 kap 6 § miljöbalken.....	24
Förslag till villkor.....	25
Ersättningar .....	28
Verkställighet.....	28
INKOMNA YTTRANDE.....	29
Inkomna yttranden innan justering av sökt verksamhet .....	29
Skanova.....	29
Trafikverket.....	30
Bygglövs-och tillsynsnämndens i Huddinge kommun.....	31
Länsstyrelsen i Stockholms län.....	32
BEMÖTANDE .....	40
Skanova.....	40
Trafikverket.....	41
Bygglövs- och tillsynsnämnden i Huddinge .....	42
FORTSATT SKRIFTVÄXLING EFTER STOCKHOLMS VATTEN AB PÅBÖRJADE ARBETEN SAMT EFTER JUSTERING AV SÖKT VERKSAMHET OCH HUVUDFÖRHANDLING.....	45
Komplettering från sökanden efter huvudförhandling .....	45
<i>Genomförda arbeten efter Länsstyrelsens föreläggande.....</i>	47
<i>Uppföljande arbeten och bevakning av grundvattennivåer i området .....</i>	48
Sammanfattande synpunkter från länsstyrelsen i Stockholms län .....	52

Sammanfattande synpunkter från Trafikverket.....	55
DOMSKÄL.....	58
Rådighet.....	58
Tillstånd.....	58

## BAKGRUND

Stockholm Vatten har ansökt om tillstånd enligt 11 kap. MB för ombyggnation av dagvattensystemet vid Tangentvägen i området Kungens kurva, Huddinge kommun i Stockholms län. Området är ett av Sveriges största handelsområden och ligger längs med Europaväg 4, E4:an. I området sker utbyggnad av bland annat affärsområden.



Figur 1. Översiktskarta.

I samband med om- och utbyggnationen av området planerar kommunen att bygga om en del av vägnätet. Tangentvägen ska få en ny dragning från Smistavägen i öster till Dialoggatan i väster. Tangentvägen kommer att byggas om till en ny huvudgata. Mot bakgrund av ombyggnationen av vägen behöver ett nytt dagvattensystem anläggas.

Det nya dagvattensystemet kommer att anläggas parallellt med den nya dragningen av Tangentvägen. Genom området rinner idag ett öppet vattendrag, Smistaån. Det finns också ett parallellt dike och öppna dammar längs vattendraget. De befintliga dikena och dammarna kommer att läggas igen och ersättas av dagvattenkulvertar och fyra nya dagvattendammar.

De fyra dagvattendammarna anläggs för att fördröja, utjämna och rena vatten från omkringliggande handels- och bostadsområden. Dammarna kommer att medföra bättre rening av dagvattnet samt leda till en minskad risk för översvämningar vid intensiv nederbörd.

För att anlägga det nya dagvattensystemet kommer en rad anläggningsarbeten att genomföras såsom grävning, schaktning, spontning, pålning och packning. För att kunna arbeta i torrhet i schakt samt för att förhindra vatten i schakt, erosion, uppluckring och uppmjukning av schaktbotten eller bottenuppträckning kommer vatten att ledas bort.

Den totala arbetstiden för verksamheten är planerad till cirka 3,5 år. Verksamheten kommer att utföras som en utförandeentreprenad och entreprenören kommer själv att lägga upp en tid- och arbetsplan.

#### **YRKANDEN M.M.**

**Stockholm Vatten AB** har - som bolaget slutligt bestämt sin talan - yrkat att mark- och miljödomstolen lämnar bolaget tillstånd enligt miljöbalkens (MB) 11 kap. punkterna A-F nedan och 9 kap. punkten G nedan i enlighet med ansökan och övriga handlingar vartill ansökan hänvisar:

- A. att lägga igen två öppna diken och vattensamlingar/dammar,
- B1. att anlägga och bibehålla fyra dagvattendammar med sammankopplade dagvattenkulvertar och därtill hörande ledningar,
- B2. att tillstånd meddelas i efterhand avseende redan uppförd stenvägg som del av damm 6,
- C. att i samband med anläggandet av dagvattenkulvertar och dagvattendammar samt därtill hörande ledningar bortleda grundvatten för att under arbetstiden avsänka grundvattennivån under schaktbotten till:
  - c1. cirka + 25,0 m enligt höjdsystem RH 2000 vid damm 1,

- c2. cirka + 24,7 m enligt höjdsystem RH 2000 samt vid pumpgrop till cirka + 23,7 m enligt höjdsystem RH 2000 vid damm 3.
  - c3. cirka + 22,5 m enligt höjdsystem RH 2000 samt vid pumpgrop och s.k. blödarrör till cirka + 21,5 m enligt höjdsystem RH 2000 vid damm 6.
  - c4. cirka + 25,0 m enligt höjdsystem RH 2000 samt vid pumpgrop till cirka + 24,0 m enligt höjdsystem RH 2000 vid läge för brunn V18,
  - c5. cirka + 25,0 m enligt höjdsystem RH 2000 samt vid pumpgrop till cirka + 24,0 m enligt höjdsystem RH 2000 vid läge för brunn D36,
  - c6. cirka + 24,7 m enligt höjdsystem RH 2000 samt vid pumpgrop till cirka + 23,7 m enligt höjdsystem RH 2000 vid läge mellan brunn D11 och D12.
  - c7. cirka + 24,1 m enligt höjdsystem RH 2000 samt vid pumpgrop till cirka + 23,1 m enligt höjdsystem RH 2000 i läge för brunnar S3/D26 och S12, söder om damm 6.
- D. att i ovan beskrivna områden (c1-c7) länshålla schakt och bortleda inläckande grundvatten, regnvatten och övrigt processvatten,
- E. att utföra anläggningsarbeten såsom erforderliga grävnings-, schaktnings-, spötnings-, packnings-, borrhings-, sprängnings- och pålningsarbeten samt anläggningar för bortledande av grund- och länshållningsvatten inom fastigheterna Kolartorp 1:1, Kolartorp 1:2, Juringe 2:1, Diagonalen 2, Vinkeln 7, Vinkeln 9 och Kurvan 2 i Huddinge kommun, samt
- F. att på fastigheterna Huddinge Juringe 2:1 och Huddinge Kurvan 2, vid behov till undvikande av skada, infiltrera vatten i det undre grundvattenmagasinet.
- G. att efter erforderlig rening av länshållningsvatten avleda detta till Stockholm Vattens avloppssystem.

Vidare har **Stockholm Vatten** yrkat att mark- och miljödomstolen:

- a) godkänner den i målet upprättade miljökonsekvensbeskrivningen (MKB),
- b) fastställer arbetstiden inom vilken vattenverksamheterna ovan ska vara utförda till fem (5) år, räknat från dagen för lagakraftvunnet tillstånd,

- c) bestämmer tiden för anmälan av oförutsedd skada med anledning av de sökta vattenverksamheterna till fem (5) år efter arbetstidens utgång, samt
- d) med stöd av 22 kap. 28 § MB förordna att domen får tas i anspråk utan hinder av att den inte har vunnit laga kraft, så kallat förordnande om verkställighet.

Slutligen har **Stockholm Vatten** yrkat att mark- och miljödomstolen ska lämna dispens enligt 15 § artskyddsförordningen för att flytta exemplar av vanlig padda och mindre vattensalamander (6 § artskyddsförordningen) som kan förekomma i samband med den ansökta verksamheten för det fall mark- och miljödomstolen finner det behövligt.

**Länsstyrelsen** har avstyrkt kulvertering och gjort gällande att Stockholm Vatten inte visat att grundvattenförhållandena tillåter grundvattenbortledning med hänsyn till risken för påverkan på befintligt tillstånd till grundvattenbortledning för Förbifarten Stockholm. Vidare avstyrker länsstyrelsen att tillstånd meddelas till anläggande och bibehållande av stödmur som del av damm 6 samt att tillstånd meddelas till grundvattenbortledning som har skett i samband med anläggande av stödmur som del av damm 6. Ett eventuellt tillstånd ska förenas med tid för oförutsedd skada som löper lika länge som Trafikverkets tid för oförutsedd skada avseende byggnationen av Förbifart Stockholm i förevarande område.

Komplettering av ansökan ska ske med förväntade sättningar per byggnad avseende tid för avsänkning och med angivande av byggnadens grundläggning.

**Trafikverket** tillstyrker ansökan om den går att förena ned Förbifarten Stockholms tillstånd under vilket förutsätter att ansökan utvidgas till att avse inte bara tillfällig avsänkning av grundvatten utan också även permanent avsänkning för redan genomförda och kommande arbeten.

## SLUTLIGT FÖRSLAG TILL VILLKOR OCH KONTROLLPROGRAM

Stockholms Vatten har föreslagit följande villkor och kontrollprogram:

1. Verksamheten ska bedrivas i huvudsaklig överensstämmelse med ansökan, övriga handlingar vartill ansökan hänvisar samt vad Stockholm Vatten särskilt uppgivit eller åtagit sig i målet.

Mindre ändringar av verksamheten kan vidtas efter godkännande av tillsynsmyndigheten. Som förutsättning för sådant godkännande ska dock gälla att ändringen inte kan befaras medföra ökad störning för omgivningen av någon betydelse.

2. Buller från verksamheten får inte annat än i undantagsfall ge upphov till högre ekvivalenta och maximala ljudnivåer inomhus och utomhus än som framgår i Naturvårdsverkets allmänna råd (2014:15) om buller från byggarbetsplatser.

Efter samråd med tillsynsmyndigheten kan högre ljudnivåer tillfälligt tillåtas, dock ej vad gäller maximala ljudnivåer kvällen eller nattetid.

3. Vibrationsmätningar kommer att utföras i enlighet med framtagen riskanalys med beaktande av högsta tillåtna vibrationsvärden.

4. Grundvatten från pumpgrop och s.k. blödarrör under schaktbotten ska vid behov renas, före slutlig avledning till avloppssystemet.

Inläckande grundvatten, regnvatten samt övrigt processvatten i schakt ska vid behov renas, före slutlig avledning till avloppssystemet.

Provtagning av utgående vatten ska under uppförandeskedet ske i enlighet med kontrollprogrammet. Vatten som används för skyddsinfiltation ska vara av sådan



kvalitet att det inte medför risk för förorening av grundvatten till vilket infiltrationsvattnet förs.

5. Arbeten i vattenområdet får endast genomföras när det är låg vattenföring i vattendraget.

6. Gruvlände arbeten får inte genomföras under perioden 1 april till 30 september.

7. Arbeten i vattenområdet ska ske under sammanhängande tidsperiod.

8. Innan arbeten påbörjas ska grumlingsskydd sättas i vattendraget nedströms om arbetsområdet. Grumlingsskyddet får tas bort först när grumlingen har upphört.

9. Uppgrävt sediment från befintliga dagvattendammar och diken ska inte återanvändas inom verksamheten utan transporteras till godkänd mottagningsanläggning.

Igenläggning och återfyllnad kommer att ske med massor som betecknas som rena.

10. Arbetsmaskiner ska vara utrustade med absorberande material för oljeuppsamling. Tankning och uppställning av arbetsmaskiner får inte utföras så att spill eller läckage riskeras. Arbetsmaskiner ska drivas med drivmedel och oljor klassade enligt Svensk standard SS 15 54 34.

Kemiska produkter och farligt avfall ska i byggskedet hanteras så att spill och läckage inte förorenar mark, ytvatten eller grundvatten. Det skall förvaras väl uppmärkta så att det inte föreligger någon risk att sinsemellan reaktiva föroreningar kan komma samman.

Flytande kemikalier och farligt avfall ska lagras i dubbelmantlad eller invallad cistern, eller på motsvarande sätt, som vid behov förses med påkörningsskydd.

Uppsamlingsvolymen ska minst motsvara den största behållarens volym plus 10 procent av volymen av övriga behållare inom samma invallning.

11. Stockholm Vatten ska i samråd med tillsynsmyndigheten utarbeta ett kontrollprogram för verksamheten som ska ges in till tillsynsmyndigheten tre månader innan verksamheten påbörjas.

Kontrollprogrammet ska hållas aktuellt och får efter samråd med tillsynsmyndigheten justeras allteftersom verksamheten fortskrider.

Kontrollprogrammet ska särskilt reglera skyddsåtgärder för grod- och kräldjur, uppföljning av populationerna av grod- och kräldjur, samordningen mellan Stockholm Vattens verksamhet och Trafikverkets projekt Förbifart Stockholm samt vilka åtgärder som avses vidtas för att minska påverkan på grundvattennivåer samt störningar från buller och vibrationer som uppkommer i verksamheten. Ytterligare åtgärder kan behöva ingå i kontrollprogrammet.

12. Kontrollprogrammet ska möjliggöra en effektiv kontroll av grundvattennivåer, bortledd mängd länshållningsvatten, infiltrerad mängd vatten, bullernivåer, vibrationer samt sättningar och eventuella skador på fastigheter. Avslutningsvis ska kontrollprogrammet möjliggöra en effektiv kontroll av kemisk kvalitet på utgående grund- och länshållningsvatten.

13. Infiltrationsanläggningar ska utformas och deras funktion säkerställas innan grundvattenbortledning får påbörjas från berört grundvattenmagasin. Senast tre (3) veckor innan grundvattenbortledning påbörjas ska infiltrationsbrunnar vara installerade och funktionstestade och resultaten redovisade till tillsynsmyndigheten. Funktionstesterna ska visa en infiltrationskapacitet som är tillräcklig för att förebygga skada.

14. Stockholms Vatten ska innan verksamhet som kan påverka grod- och kräddjur negativt redovisa genomförda skyddsåtgärder för arter och tillse att de nya livs- och övervintringsmiljöerna är anlagda på sådant sätt att dess funktion bedöms vara säkerställd. Flytt av grod- och kräddjur ska vara genomförd innan arbeten i vattnen påbörjas.

## ANSÖKAN

### Vattenrättslig rådighet

Vattenrättslig rådighet är en processuell förutsättning för att Stockholm Vatten ska kunna ansöka om tillstånd till vattenverksamhet. De sju fastigheterna som berörs av ansökt vattenverksamhet framgår av nedanstående tabell. Fastigheterna och dess gränser i förhållande till områden inom vilka de sökta arbetena ska bedrivas framgår av den i ansökan bifogade fastighetskartan.

NR	FASTIGHETSÄGARE	FASTIGHETSBECKNR	Å
1	Huddinge Kommun	Kolartorp 1:1	Avtal.
2	Huddinge Kommun	Kolartorp 1:2	Avtal
3	Huddinge Kommun	Juringe 2:1	Avtal
4	Filial af K/S STOCKHOLM Kungens Kurva II Danmark	Diagonalen 2	Avtal
5	Blankinvest AB	Vinkeln 9	Avtal
6	IKEA Centres Stockholm	Kurvan 2	Avtal
7	Balder Toys Ett AB	Vinkeln 7	Avtal

Stockholm Vatten har genom avtal med ovanstående fastighetsägarna (nummer 1-7) vattenrättslig rådighet över de vattenområden som berörs av sökta arbeten.

### Planförhållanden

Ombyggnaden av dagvattensystemet är en del i en större förändring inom området Kungens kurva. Förändringen av dagvattensystemet är till viss del en förutsättning för att Tangentvägen ska kunna byggas om, men även att del av resterande planerade ombyggnationer av affärsområdet Kungens kurva ska kunna genomföras.

En ny detaljplan är framtagen för Kurvan 2 och 5 samt för Tangentvägen. Detaljplanen omfattar ett utökat shoppingcentra och en ny kommunal huvudgata, Tangentvägen, med torg, parkmiljöer och ytor för dagvattenhantering. Tangentvägen ska vara ett grönbått stråk genom området och detaljplanen förespråkar öppna dagvattenlösningar.

Detaljplanen antogs av kommunstyrelsens förvaltning i Huddinge kommun i november 2016 och vann laga kraft i 14 juli 2017. Inom planen har en helhetsbedömning av området gjorts och dagvattenhantering utretts där flertalet åtgärder för lokalt omhändertagande (fördröjning och rening) arbetats in. I dag finns mycket få åtgärder inom hela Kungens kurva-området för att rena och fördröja dagvatten lokalt.

Detaljplanen för Kurvan 2 och 5 samt för Tangentvägen medför att dagvattenflödet från de befintliga handelsfastigheterna kommer att öka. Det ökade dagvattenflödet föreslås att tas omhand lokalt och fördröjas med åtgärder inom respektive fastighet. Detta är även i linje med direktiven i den fördjupande översiktsplanen för Kungens kurva samt Huddinge kommuns översiktsplan 2030. Att ta hand om dagvattnet i anslutning till den plats det uppstår ger flera fördelar, både miljömässiga och ekonomiska.

I detaljplanen görs bedömningen att utbyggnaden inom Kungens kurva området med mer hårdgjorda ytor kommer att bidra med ett större flöde och större mängder dagvatten. Även föroreningsbelastningen kan komma att öka, bland annat på grund av en ökad trafikintensitet.

Området med dagvattensystemet och Tangentvägen är begränsat mellan redan befintlig bebyggelse. Det vägområde som krävs för att Tangentvägen ska utgöra huvudgata med prioritering på kollektivtrafik och goda gång- och cykelvägar medför att diken/ vattenstråken behöver förändras och det är svårt att bibehålla öppna diken i den storlek som krävs för att få lämplig yta med öppna vattenytor. I

stället har dagvattendammar prioriterats vilka medför bättre rening samt minskad risk för översvämningar vid intensiv nederbörd (10-års regn med klimatfaktor) jämfört med nuläget.

Den planerade verksamheten ligger således i linje med översiktsplanen samt detaljplanerna i området.

### **Tidigare tillstånd av betydelse för prövningen**

I dom av den 17 december 2014 (anläggningsID 37062) gavs Trafikverket tillstånd till grundvattenbortledning för byggande och drift av E4 Förbifart Stockholm m.m. Under avsnitt 6.5 beskrivs hur Stockholm Vatten och Trafikverket kommer att samordna verksamheterna.

I övrigt, såvitt känt, saknas gällande miljötillstånd till andra verksamheter inom verksamhetsområdet.

### **Teknisk beskrivning**

#### *Höjd- och koordinatsystem*

Alla höjder i ansökan är angivna i höjdsystemet RH 2000 och alla plankoordinaterna är angivna i SWEREF 99 18 00.

#### *Geotekniska förhållanden*

Markundersökningar har genomförts i syfte att klarlägga de geotekniska förhållanden och förutsättningar inför utbyggnaden av Tangentvägen och anläggandet av dagvattendammar och VA-ledningar. Undersökningarna har legat till grund för fortsatt projektering av dammarna. För en närmare redogörelse av markundersökningarna hänvisas till miljökonsekvensbeskrivningen.

Området kring Kungens kurva består till stora delar av lera. Marknivån är relativt jämn och i området varierar marknivån i de sonderade punkterna mellan cirka + 26 och + 30. I den västra änden av undersökt område förekommer en skogsbevuxen

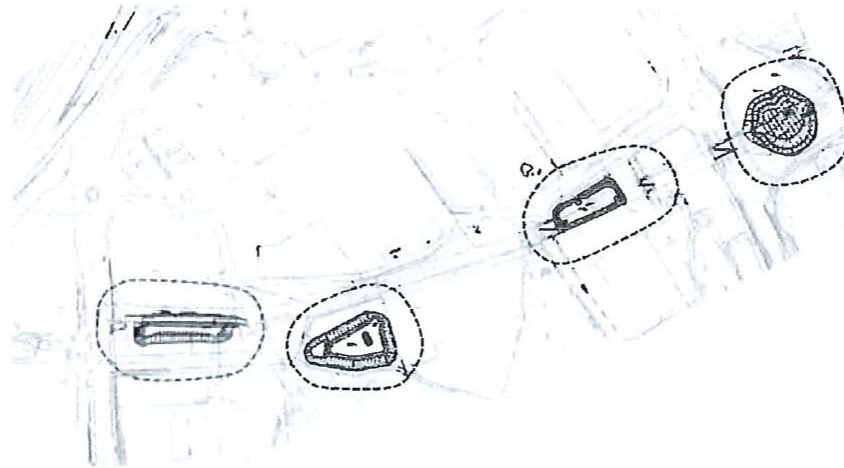
kulle med berg i dagen med en högsta nivå på cirka +31,5. Genom hela det aktuella området går idag dagvattendiken som är max två meter djupa. Vattennivån i dagvattendikena är idag reglerad med ett skibord på nivå +26,0.

#### *Hydrologiska förhållanden*

Grundvattenrör finns installerade i området. Grundvattennivån har kontrollerats och mätningarna från nu utförda och tidigare undersökningar har samlats in och sammanställts. Generellt varierar grundvattennivån i område mellan +24,6 och +27,5 med en medelnivå som varierar mellan +25,5 och +27,1. Grundvattennivåns medeldjup under markytan varierar mellan 0,4 m och 3,5 m under befintlig markyta. De högsta och lägsta medelnivåerna har noterats i den östra änden vid damm 1 respektive i den nordvästra delen av det undersökta området.

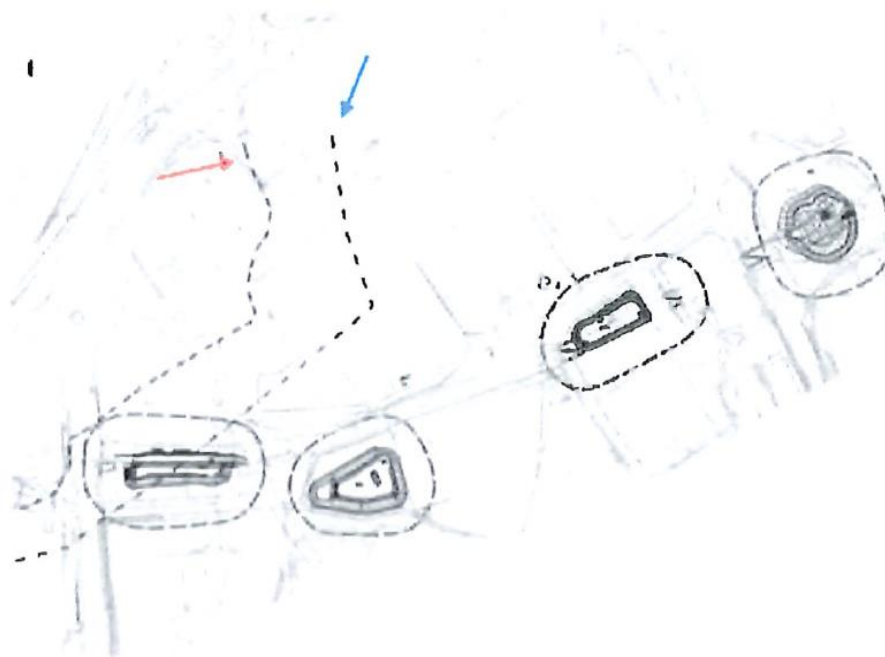
#### *Influensområde*

En utredning avseende påverkan på omgivningen i samband med de temporära grundvattensänkningarna som krävs för att genomföra arbetena med planerade ledningar och dammar har utförts. Utredningen visar att den maximala temporära grundvattensänkningen kommer att ske i områdets västra del i anslutning till arbetet med ledningsarbeten för byggnation av stödmur och ledningar kring damm 6. Där avsänkningen av grundvattentrycket i planerad schakt utförs med 3 meter kommer det på 1 års tid att utbildas sättningar på mindre än 1 cm på ett avstånd av 12 meter utanför det befintliga schaktet. Bedömningen är att de temporära grundvattensänkningarna som planeras inom projektet inte kommer påverka omgivningen och dess konstruktioner och anläggningar på negativt sätt.



*Figur 2. Influensområde för de temporära grundvattensänkningarna som kommer utföras. Utanför de streckande linjerna är den temporära grundvattensänkningen mindre än 0,3 meter.*

I samband med samrådsgenomförandet framkom att villkorsområde och påverkansområde för Trafikverkets projekt Förbifart Stockholm ligger intill damm 6. Utredningar utförda av Bjerking visar att influensområdet från aktuell verksamhet inte ligger inom Förbifart Stockholms villkorsområde, däremot inom påverkansområdet, se figur 3 nedan. Samordning sker och samordning kommer fortsätta ske med Trafikverket under tiden verksamhet sker intill Trafikverkets villkorsområde och inom deras påverkansområde. Nya grundvattenrör för att kontrollera sänkningen av grundvatten inom området kommer installeras.



Figur 3. De streckade linjerna runt dammarna visar influensområdet för de temporära grundvattensänkningarna som kommer utföras, d v s det område där avsänkningen är 0,3 m. Den streckade linjen med en prick (även markerad med röd pil) visar Trafikverkets villkorsområde och den streckade linjen med två prickar (även markerad med blå pil) visar Trafikverkets Påverkansområde.

#### *Nuvarande vattenverksamhet*

Dagvattensystemet i området består idag av Smistaån, parallellt dike samt tillhörande dagvattendammar. Den omkringliggande marken utgörs till största delen av asfalterade ytor och närmast ån mindre grönområden. Smistaån, som i och med verksamheten kommer kulverteras genom området, är cirka sex kilometer lång och är till största delen, cirka 75 %, redan kulverterad både uppströms och nedströms Kungens kurva.

#### *Sökt vattenverksamhet*

Inom området söder om Tangentvägen planeras fyra dagvattendammar och sammankopplade dagvattenkulvertar. Anläggandet av dammarna innebär att dagens tillkommande vattenflöde från nordöst leds in i dammsystemet och att de öppna diken som idag finns i området läggs i kulvert, i sträckorna mellan de nya dagvattendammarna. Dagvattenanläggningen kommer att avleda och fördröja dagvatten



från handelsområdet, men även dagvatten från bostadsområdet nordöst om Kungens kurva leds in i systemet.

Det nya dagvattensystemet ska fördröja det ökade flödet av dagvatten som uppkommer på platsen, samt till viss del rena dagvattnet innan det släpps till Mälaren. De nya dagvattentytorna kommer att uppgå till totalt 6 090 m<sup>2</sup>, sett till tidigare dagvattentytor på 5 077 m<sup>2</sup> medför detta en ökning på cirka 20 %.

I ett tidigt skede planerades fler dammar i området, därav numreringen. Damm 1, 3 och 5 ligger i ett sammankopplat system. Damm 6 är ett eget system. Dammsystemet 1, 3 och 5 samt damm 6 ansluter dock till samma utloppskulvert, lokaliserad vid damm 6.

Dammarna planeras som våddammar, vilket innebär att dammarna i stort sett alltid kommer att ha en öppen vattenspegel. Vattenflödet bedöms bli relativt konstant eftersom tillrinningen från Långsjön via Smistaån inte påverkas så mycket av väderlek och att det förekommer flöde även vintertid. Vattenspegelns utbredning i dammarna kan ändå komma att variera något beroende på väderlek.

Normalvattenstånd regleras med skibord i dammutloppen vid damm 5 och 6. Normalvattenståndet i damm 1 regleras med vattengång på utloppet. Vid inflöden som överstiger kapaciteten på utflödet ur dammarna kommer vattenståndet öka utöver normalvattenstånd.

Dagvattenkulvertar kommer att förbinda dammarna. Kulvertarna kommer att anläggas på mellan 1 - 3 meters djup i sträckningen och på vissa platser under grundvattennivån, vilket kan innebära en temporär sänkning av grundvattentytan i samband med anläggandet.

### *Arbetsmoment*

Arbetet kommer att utföras som en utförandeentreprenad, varav entreprenören själv lägger upp och planerar arbetet. Entreprenadtiden är beräknad till cirka 3,5 år.

Sammanfattningsvis utgörs arbetsmomentet av schaktning, borrhning, sprängning och markstabiliseringen genom pålning och spåntning. Vidare kommer vatten att avledas för att förhindra vatten i schakt, erosion, uppluckring och uppmjukning av schaktbotten eller bottenuppträckning. För att förhindra bottenuppluckring/ hydraulisk bottenuppträckning kommer specifika åtgärder att vidtas som exempelvis pumpning i filterförsedda pumpgropar för att sänka grundvattennivån i underliggande friktionsjord temporärt och lokalt.

### **Samråd**

Ett samrådsunderlag upprättades och översändes till länsstyrelsen och Huddinge kommuns miljöförvaltning och ett samrådsmöte med länsstyrelsen och kommunen hölls den 16 februari 2018.

Vidare har samråd med enskilda som kan antas vara särskilt berörda och övriga intressenter skett. Stockholm Vatten har översänt samrådshandlingar till berörda fastighetsägare, verksamhetsutövare och myndigheter med information om var handlingarna finns och hur man kan yttra sig. Stockholm Vatten har även annonserat i lokalpress var samrådshandlingar återfinns.

Länsstyrelsen beslutade den 1 oktober 2018 att verksamheten inte kan antas medföra betydande miljöpåverkan.

### **Miljökonsekvensbeskrivning**

Miljökonsekvensbeskrivningen (MKB) beskriver lokaliseringen, omfattningen och utformningen av den sökta verksamheten. MKB beskriver även de miljökonsekvenser som kan uppstå till följd av de åtgärder som bolaget planerar jämfört med vad som händer om den sökta verksamheten inte kommer till stånd (nollalternativet). Den innefattar också vilka skyddsåtgärder som kommer att vidtas.

Miljökonsekvenserna är främst kopplade till byggskedet av vattenverksamheten. Dessa konsekvenser kan till stor del minimeras genom skadeförebyggande åtgärder. I tabellen nedan sammanfattas de huvudsakliga miljökonsekvenserna.

Aspekt	Nollalternativ	Exploateringsalternativ	Åtgärder
Naturmiljö	Befintliga naturvärden kvarstår.	Befintliga naturvärden försvinner, befintliga öppna diken liggas igen. Nya öppna ytor skapas samt förutsättning för nya naturvärden. Sammantaget försumbar konsekvens med vissa möjligheter till en mindre positiv konsekvens	Utformning av dammar. Omhändertagande av länshållningsvatten. Planteringar kring dammar och i grönområden. Skötselplan för dagvattensystemet
Vattenresurs	Ingen förändring av dagvattensystemet. Föroreningar finns kvar i området. belastningen på resursen kvarstår. Måttlig negativ konsekvens	Vattenresursens värde bedöms som måttlig. Påverkan under byggtiden ses som försumbar. Vattenskyddsområdet kommer inte påverkas negativt under byggskedet. Föroreningar tas bort från området vilket leder till minskad föroreningsbelastning. MKN bedöms inte påverkas. Förutsättningar finns dock för viss positiv påverkan på MKN.	Sanering av förorenade sediment. Omhändertagande av länshållningsvatten. Skötselplan för dagvattensystemet.
Människors hälsa	Inga förändringar i buller nivåer avseende buller Samma utformning som idag med begränsade upplevelsevärden och möjlighet till rörelse.	Verksamheten bedöms medföra en liten bullerpåverkan under byggtiden. liten och <i>tillfällig</i> negativ konsekvens för hälsa. Tillhörande planteringar och miljöförbättrande åtgärder höjer områdets upplevelsevärden och förbättrar möjligheten till rörelse i området.	Höjda upplevelsevärden och förbättrad möjlighet till rörelse
Kumulativa effekter	Många projekt pågår i området	Många projekt pågår i området. Dagvattenhanteringen kommer förbättras med lokalt omhändertagande och åtgärder för rening, infiltration och fördröjning. Åtgärden medför bättre omhändertagande och minskad eller likställd föroreningsbelastning.	Samordning kommer ske med Trafikverkets projekt Förbifart Stockholm.

Grad av konsekvens och färgkod	Stor negativ konsekvens	Måttlig negativ konsekvens	Utan negativ konsekvens	Försumbar konsekvens	Positiv konsekvens
--------------------------------	-------------------------	----------------------------	-------------------------	----------------------	--------------------

Nollalternativet innebär även att Tangentvägen inte kan byggas om och att markanvändningen fortsätter som idag. Närområdet kommer därmed inte heller kunna utvecklas och flera andra exploateringar kommer inte att kunna genomföras. I MKB:n redovisas nollalternativ för respektive bedömd aspekt.

Sammanfattningsvis är miljökonsekvenser från ansökt verksamhet i allt väsentligt begränsade till anläggningsfasen. Det innebär att ansökt verksamhet och dess konsekvenser på miljön endast skiljer sig från nollalternativet under en tidsbegränsad period.

### **Allmänna hänsynsregler**

#### *Kunskapskravet (2 kap. 2 § MB)*

I egenskap av innehavare av vattendomar och tillstånd samt utifrån att Stockholm Vatten kontinuerligt bedriver stora projekt som innefattar byggande i vatten, har bolaget lång erfarenhet av den typ av verksamhet som omfattas av denna ansökan. Stockholm Vatten har anlitat konsulter med expertkompetens och har därmed tillgång till den kompetens och erfarenhet som krävs för den planerade vattenverksamheten. Stockholm Vatten bedriver ett fortlöpande hållbarhetsarbete inom ramen för alla sina projekt. Vidare utbildar Stockholm Vatten personal samt samordnar, leder, utvecklar och följer upp sina policydokument, handlingsprogram och strategier. Stockholm Vatten har även genom arbetet med MKB för ansökt verksamhet inhämtat den kunskap som krävs för att bedöma miljörisker med den sökta verksamheten. Under arbetet med denna ansökan har även ett flertal omfattande utredningar genomförts som bidragit till att Stockholm Vattens förståelse och kunskap om den kommande verksamheten ökat ytterligare. Mot bakgrund av ovanstående bedömer Stockholm Vatten att kunskapskravet är tillgodosett.

*Försiktighetsprincipen (2 kap. 3 § MB)*

De försiktighetsmått och skyddsåtgärder som kommer att vidtas i projektet framgår av miljökonsekvensbeskrivningen.

*Produktvalskravet (2 kap. 4 § MB)*

Stockholm Vatten arbetar aktivt med att minska utsläppen av miljö- och hälso-skadliga ämnen från verksamheten. Som ett led i detta arbete väljer Stockholm Vatten miljöanpassade varor och tjänster vid upphandlingen i verksamheten.

*Hushållnings- och kretsloppsprincipen (2 kap 5 § MB)*

Stockholm Vatten arbetar aktivt med att den planerade vattenverksamheten ska genomsyras av en hållbar användning av material och resurser. Dagvattensystemet kommer att fördröja och utjämna dagvatten som uppkommer på platsen och till viss del rena dagvattnet innan det släpps till Mälaren, detta är i sig en åtgärd som medverkar till god hushållning med naturresurser.

*Lokaliseringskravet (2 kap. 6 § MB)*

Vid framtagandet av ny detaljplan för området har dagvattenutredningar utförts för att hitta lämpliga placeringar av nya dammar. Även utformningen av dagvattensystemet är behandlat i den föreliggande planprocessen. Lokaliseringen av dagvattensystemet bedöms utrett och prövat varav nuvarande plats ses som den bäst lämpade. Den planerade verksamheten är förenlig med gällande detaljplan och översiktsplan.

*Rimlighetsavvägning (2 kap. 7 § MB)*

Stockholm Vattens överväganden och förslag i fråga om skyddsåtgärder och andra försiktighetsmått har skett och kommer även i fortsättningen att ske mot bakgrund av den avvägning som ska ske enligt 2 kap. 7 § MB.

### **Tillåtlighet enligt 3 och 4 kap miljöbalken**

*Riksintressen, naturvård, kulturmiljö, rekreation och friluftsliv*

Europaväg 4, E4:an, och Förbifart Stockholm utgör riksintresse för kommunikationer enligt 3 kap. MB I området finns nya detaljplaner för bland annat Kungens kurva och IKEA-området. Den förändrade dagvattenhanteringen har beaktats i planarbetet och vägts mot riksintresset för kommunikationer. Riksintresse för kommunikationer bedöms inte påverkas av dagvattenanläggningarna.

Dagvattenanläggningarna, kulvertar och dammar, bedöms inte påverka landskapsbilden annat än begränsat vilket har lett till att denna del inte konsekvensbedömts vidare.

Affärsområdet kring Kungens kurva innefattar shoppingcentrum och många stora varuhus och parkeringsplatser. Den sydvästra delen, kring det befintliga vattendraget, har blivit en slags baksida med tomma parkeringsplatser och där lastning till verksamheterna sker. Det finns gång- och cykelstråk i området men miljön är inte trivsam att vistas i idag. Dagens dagvattensystem saknar plan för skötsel och har istället blivit en dumpningsplats för diverse skräp. Området är påverkat av buller från trafiken i området.

Dammetableringarna med tillhörande planteringar och miljöförbättrande åtgärder har därför förutsättningar för att höja områdets upplevelsevärden. Förutsättningarna för att höja områdets värde för friluftslivet samt tillgängligheten för gång- och cykeltrafik förbättras. Konsekvenser för friluftsliv bedöms som i huvudsak positiva. Verksamheten påverkar inte heller något riksintresse för naturvård, naturreservat eller kulturmiljö. Dessa riksintressen har således inte konsekvensbedömts vidare.

*God hushållning*

Verksamheten påverkar inte något område som regleras av hushållningsbestämmelserna i 4 kap. MB

### *Sammanfattning av tillåtlighet*

Miljöbalken är ingen renodlad skyddslagstiftning utan har även till syfte att främja en hållbar utveckling. Stockholm Vatten anser sammanfattningsvis att den sökta verksamheten är förenlig med miljöbalkens syfte och uppfyller de krav som ställs enligt miljöbalkens tillåtlighetsregler. Tillstånd till den sökta verksamheten ska därför meddelas.

### **Miljö kvalitetsnormer, 5 kap miljöbalken**

Verksamhetsområdet berörs indirekt av miljö kvalitetsnormerna för Mälarens ytvattensförekomst då Mälaren är recipienten. Vattenmiljön runt verksamhetsområdet beskrivs i avsnitt miljökonsekvensbeskrivningen. Den sökta vattenverksamheten bedöms inte förändra förutsättningarna i Mälaren eller påverka uppfyllandet av fastställda miljö kvalitetsnormer. Det finns därmed inte något hinder mot att tillåta verksamheten på grund av påverkan på vattenmiljön.

Den planerade vattenverksamheten bedöms inte bidra till att miljö kvalitetsnormer för buller och luft överskrids. För att minimera påverkan för boende i närområdet kommer villkor för buller under byggtiden att föreslås. Bullernivån bedöms inte bli av den omfattningen att människors hälsa riskeras att skadas.

Beträffande påverkan på närmiljön i form av buller och luftföroreningar kommer transportvägar och upplags- och etableringsplatser lokaliseras så att risken för skador minimeras. Vidare kommer miljöklassade fordon och drivmedel att användas för att minska miljöpåverkan från transporter.

### **Tillåtlighet enligt 11 kap 6 § miljöbalken**

Mot bakgrund av att samrådet genomfördes under 2018 och processen därmed inleddes innan ändringarna i 11 kap. MB genomfördes ska bestämmelsen i 11 kap. 6 § MB tillämpas i sin lydelse före 1 januari 2019.

Anläggningskostnaderna för sökta arbeten i vatten beräknas uppgå till cirka 40 mkr. De förutsägbara olägenheterna är begränsade av vald lokalisering samt genom de i ansökan redovisade försiktighetsmått och begränsningar av verksamheten. Förekommande olägenheter är också tidsmässigt begränsade till anläggningsfasen och är därmed av övergående karaktär.

Den samhällsekonomiska båtnaden av sökta arbeten utgörs av arbetena är påkallade för att tillgodose nödvändiga behov av dagvattensystem som kan hantera mängden vatten för att möjliggöra exploatering i enlighet med nu antagen och gällande detaljplan för Kungens Kurva. Nyttan av arbetena är således betydande men låter sig emellertid endast i begränsad omfattning uttryckas i monetära termer. Med hänsyn till att dagvattensystemet således är nödvändigt för att tillgodose samhällsliga behov och att de sökta arbetena är en väsentlig förutsättning för exploateringen av detaljplanlagt område vilket är ett väsentligt allmänt intresse anser Stockholm Vatten att de sökta arbetena medför betydande båtnad, dvs. nyttan överväger eventuella nackdelar av verksamheten.

Mot denna bakgrund får det anses visat att den samhällsekonomiska båtnaden överväger de kostnader och olägenheter som följer av den ansökt vattenverksamheten medges.

### **Förslag till villkor**

Stockholm Vatten föreslår att följande villkor föreskrivs för verksamheten.

- 1 Verksamheten ska bedrivas i huvudsaklig överensstämmelse med ansökan, övriga handlingar vartill ansökan hänvisar samt vad Stockholm Vatten särskilt uppgivit eller åtagit sig i målet. Mindre ändringar av verksamheten kan vidtas efter godkännande av tillsynsmyndigheten. Som förutsättning för sådant godkännande ska dock gälla att ändringen inte kan befaras medföra ökad störning för omgivningen av någon betydelse.



- 2 Buller från verksamheten får inte annat än undantagsvis ge upphov till högre ekvivalent ljudnivå utomhus vid bostäder vid fasad än följande värden  
Dagtid (kl. 07.00-19.00) 60 dBA  
Kvällstid (kl. 19.00-22.00) 50 dBA  
Nattetid (kl. 22.00-07.00) 45 dBA.

Den maximala ljudnivån från anläggningsarbete får utomhus vid fasad vid bostad inte överstiga 70 dBA alla dagar kl. 22.00-07.00.

Stockholm Vatten ska under verksamhet som har en begränsad varaktighet tillåtas 5 dBA högre nivåer.

Vid enstaka kortvariga händelser som pågår högst 5 minuter per timme ska 10 dBA högre nivåer accepteras.

- 3 Vibrationsmätningar kommer att utföras i enlighet med framtagna riskanalys med beaktande av högsta tillåtna vibrationsvärden.
- 4 Under byggtiden ska allt länshållningsvatten ledas till Stockholm Vattens avloppssystem.
- 5 Uppgrävt sediment från befintliga dagvattendammar och diken ska inte återanvändas inom verksamheten utan transporteras till godkänd mottagningsanläggning.

Igenläggning och återfyllnad kommer att ske med massor som betecknas som rena.

- 6 Arbetsmaskiner ska vara utrustade med absorberande material för oljeuppsamling. Tankning och uppställning av arbetsmaskiner får inte utföras så att spill eller läckage riskeras. Arbetsmaskiner ska drivas med miljöklassade drivmedel och miljövänliga oljor.

Kemiska produkter och farligt avfall ska i byggskedet hanteras så att spill och läckage inte förorenar mark, ytvatten eller grundvatten. Det skall förvaras väl uppmärkta så att det inte föreligger någon risk att sinsemellan reaktiva föroreningar kan komma samman.

Flytande kemikalier och farligt avfall ska lagras i dubbelmantlad eller invallad cistern, eller på motsvarande sätt, som vid behov förses med påkörningsskydd. Uppsamlingsvolymen ska minst motsvara den största behållarens volym plus 10 procent av volymen av övriga behållare inom samma invallning.

- 7 Kontrollprogram ska utarbetas i samråd med tillsynsmyndigheten.

Stockholm Vatten ska ge in förslag på kontrollprogram till tillsynsmyndigheten senast tre månader innan verksamheten påbörjas. Kontrollprogrammet ska särskilt reglera samordningen mellan Stockholm Vattens verksamhet och Trafikverkets projekt Förbifart Stockholm.

### **Villkorsdiskussion**

I fråga om villkor under anläggningstiden föreslår Stockholm Vatten att ovanstående villkor fastställs gälla som slutliga villkor. Villkoren är anpassade till den sökta verksamheten och är baserade på villkor i andra prövningar av motsvarande slag.

Innan arbetet påbörjas kommer ett kontrollprogram för verksamheten att upprättas i samråd med tillsynsmyndigheten. Vidare kommer bland annat följande kontroller utföras under byggtiden; kontinuerlig mätning av grundvattennivåer, kontinuerlig okulär kontroll av länshållningsvatten och vid behov provtagning, mätning av buller och vibrationer samt mätning av sättningsrörelser i byggnader, anläggning och mark.

Vad gäller villkor 7 avseende kontrollprogrammet vill Stockholm Vatten anföra följande. Den ansökta verksamhetens influensområde ligger inom Trafikverkets projekt Förbifart Stockholms påverkansområde. Stockholm Vatten och Trafikverket har sedan samrådet haft en bra kontakt gällande samordningen av projekten och som det ser ut i nuläget kommer arbetena inte att utföras vid samma tidpunkt och Trafikverkets projekt kommer troligtvis att vara slutfört i aktuellt område innan Stockholm Vattens verksamhet påbörjas. Trots detta och för det fall arbetena kommer att utföras under samma tidsperiod vill Stockholm Vatten försäkra att samordning mellan Stockholm Vatten och Trafikverket kommer att ske genom att föreslå en reglering om samordning i ett kontrollprogram. Som framgår av MKB är de förutsebara miljökonsekvenserna av de sökta arbetena begränsad och förekommer i princip endast under anläggningsfasen. Stockholm Vatten bedömer därför att några villkor rörande driftsfasen inte är nödvändiga.

### **Ersättningar**

Stockholm Vatten bedömer att den planerade verksamheten inte kommer att föranleda några ersättningsgilla skador för omgivningen. Om skada likväl skulle uppkomma föreslår Stockholm Vatten att den hanteras inom ramen för anmälan om oförutsedd skada.

### **Anmälan om oförutsedd skada**

Tiden för anmälan om anspråk på grund av oförutsedd skada bör, med hänsyn till verksamhetens ringa omfattning och inverkan, kunna bestämmas till fem år från utgången av arbetstiden.

### **Verkställighet**

Stockholm Vatten anser att det finns skäl att förordna att tillståndet får tas i anspråk även om domen inte har vunnit laga kraft mot bakgrund av följande. Ansökt vattenverksamhet är en grundläggande förutsättning för den fortsatta exploateringen i området. Konsekvenserna av verksamheten har utretts noga, och som framgår av

miljökonsekvensbeskrivningen, väntas några mer betydande negativa miljökonsekvenser inte uppstå till följd av verksamheten. Tvärtom väntas bestående positiva effekter att uppkomma såsom ett fungerade dagvattensystem och en förbättrad offentlig miljö. Sammantaget föreligger det därför skäl för verkställighetsförordnande.

### **INKOMNA YTTRANDEN**

Mark- och miljödomstolen anmärker följande. Målets handläggning har omfattat betydande skriftväxling under flera års tid samt huvudförhandling. Under handläggningen av målet påbörjade Stockholm Vatten AB lednings- samt grundläggningsarbeten och uppförande av en stödmur i inom verksamhetsområdet för sökt vattenverksamhet. De arbeten som utföres i området medförde en grundvattenavsänkning och har varit föremål för tillsyn. Utifrån de synpunkter som inkommit under handläggningen av målet justerades ansökan och kungjordes på nytt 15 december 2021.

### **Inkomna yttranden innan justering av sökt verksamhet**

Nedan redovisas de yttranden som inkom med anledning av sökandens ursprungliga tillståndsansökan.

### **Skanova**

Skanova har flera markförlagda teleanläggningar inom de fastigheter som berörs av Stockholm Vattens planerade ombyggnad av dagvattensystemet vid Tangentvägen i området Kungens Kurva. Skanova önskar att så långt som möjligt behålla befintliga teleanläggningar i nuvarande läge för att undvika olägenheter och kostnader som uppkommer i samband med flyttning. Denna ståndpunkt skall noteras i handlingarna. Tvingas Skanova vidta undanflyttningsåtgärder eller skydda telekablar för att möjliggöra ombyggnationen förutsätter Skanova att den part som initierar åtgärden även bekostar den.

## **Trafikverket**

### *Tidsplanering*

För Trafikverket är det avgörande när i tid olika arbeten ska utföras. Utförs de på samma gång som grundvattenpåverkande arbeten inom Förbifart Stockholm pågår, så behöver det tydliggöras. I de handlingar som fanns tillgängliga framgick ej detta tillräckligt tydligt.

### *Pågående grundvattensänkning omkring Ekgårdsvägen/Dialoggatan*

Trafikverket noterar att Stockholms Vattens arbete med omläggningen av dagvattenledningen som ansluter till dagvattendammarna, redan har påbörjats och de förmodas inte komma att utgöra del av denna ansökan. Dessa arbeten påverkar idag grundvattensituationen omkring Trafikverkets pågående projekt Förbifart Stockholm. Detta medför bland annat problematik avseende uppföljning och ansvar gentemot Trafikverkets entreprenör som har strikta nivåer att förhålla sig till i sitt kontrollprogram gentemot Trafikverket.

Samverkan med Stockholms Vatten har inletts i viss utsträckning, denna behöver fortgå och utvecklas. Trafikverket har efterfrågat redovisning av Stockholms Vattens kontrollprogram och det förberedelser för skyddsåtgärder som planeras för dessa ledningsomläggningar. Eftersom dessa verksamheter pågår inom Förbifart Stockholms villkors- och påverkansområde kommer Trafikverket rapportera eventuella förändringar av grundvattennivåerna, oavsett vem som orsakat dem, till tillsynsmyndigheten enligt gällande kontrollprogram för Förbifart Stockholm. Trafikverket ser ett behov av fortsatt samordning.

### *Beräkningarna*

Beräkningar för framtagande av påverkansområde omkring dagvattendammarna i byggskede är otillräckligt redovisade. Det saknas bland annat redovisning av:

- Konceptuell modell av grundvattnets beteende och förekomst i området.  
Finns exempelvis övre och undre magasin? Var sker grundvattenbildning?  
Hur strömmar vattnet? I vilka områden kommer leran att genomgrävas?

- Avser redovisad avsänkning av övre eller undre magasin? Olika beräkningsformler och olika grundvattenbildning gäller beroende på dessa förutsättningar (Se SGUs handledning för bedömning av influensområde kring schakter).
- Vald beräkningsformel är inte redovisad. Det saknas också redogörelse kring detta val. Vilken brunnsekvation? Vilka antaganden? Vilken grundvattenbildning?
- Redovisning av parametrar samt diskussion kring detta val. Det enda som nämns är K-värde 10<sup>-6</sup> till 10<sup>-8</sup> m/s. Men beräkning redovisas endast för fallet 10<sup>-6</sup> m/s.
- Känslighetsanalys samt riskbedömning avseende parameterval samt beräkningarnas korrekthet saknas.

Då detta saknas är det inte möjligt att säga om de beräkningar och antaganden som utförts är rimliga eller ej. Trafikverket ställer sig därför kritiskt till att detta påverksområde kan anses var väl belagt och uppfylla kunskapskravet för den planerade verksamheten.

#### **Bygglövs-och tillsynsnämndens i Huddinge kommun**

Nämnden vill i enlighet med även tidigare lämnade yttranden under samrådsperioden 2018-07-06 till 2018-08-27 belysa att kulverteringen anses strida mot Huddinge kommuns dagvattenstrategi. Nämnden lämnade yttrade vid granskning av detaljplanen för kurvan 2 och 5 och samrådsunderlaget för dagvattenanläggningarna om att det utifrån kommunens långvariga vattenvårdsarbete inte verkar rimligt att kommunen medverkar till kulverteringar av vattendrag, dessutom utan att ta ett medvetet beslut om detta. Ett öppet vattendrag ger livsmiljöer för växter och djur, naturliga reningsprocesser kan ske och växterna ger fördröjning och naturlig rening. Kulverteringar/rörläggningar innebär att livsmiljöerna försvåras och försvinner samt att vattnet rinner fram fortare utan naturlig rening och infiltration.

Nämnden har bedömt att dammarnas beräknade totalyta (genom utförd dagvattenutredning 2016-04-07 Reviderad: 2016-12-21) inte kan anses vara tillräcklig, med risk att alla tre dammar svämmar över vid ett 10-års regn. Genom sökandes samrådsredogörelse framförs att projektet medför totalt sett en ökning av öppna dagvattenytor i området, vilket nämnden inte motsätter sig. Men projektet bedöms hämma naturlig avrinning, rening av vatten och infiltration.

Nämnden anser att bästa teknik är att dammarna utformas och dimensioneras så att inte vattnet från dem ger upphov till negativa effekter på Mälaren som vattentäkt. Miljökvalitetsnormerna för vattentäkten ska säkerställas så att dessa uppnås och får heller inte riskera att försämrans. Mälarens statusklassning kopplat till verksamheten inverkan under byggskedet samt under pågående drift behöver förtydligas. Även kontrollprogram för skyddsåtgärder och provtagning av utgående vatten via dammanläggningarna behöver motiveras.

Risikanalys, kontroll-och åtgärdsprogram behöver upprättas för skyddsåtgärder kopplat till katastrofskydd. Det är viktigt vid händelse av olycka eller brand att flödena från dammarna ska kunna stoppas. Släckningsvatten är generellt förorenat och ska förhindras från att nå Mälaren.

Vid grävarbeten i förorenade områden/förorenat sediment inom Vattenskyddsområdet är det av stor vikt att förorenade sediment inte sprids. Det bör därför tydligare krävas försiktighetsåtgärder vid själva grävarbetena, exempelvis att sediment samlas upp och omhändertas.

Massor som överskrider nivåer mindre än ringa risk enligt Naturvårdsverkets handbok 2010:1 Återvinning av avfall i anläggningsarbeten ska anmälas till nämnden enligt 29 kap. 35 § miljöprövningsförordningen (2013:251).

### **Länsstyrelsen i Stockholms län**

#### *Inställning och yrkanden*

1. Länsstyrelsen avstyrker att tillstånd meddelas till igenläggning av diken.

2. Länsstyrelsen anser att miljökonsekvensbeskrivningen behöver kompletteras enligt vad som anges i detta yttrande.
3. För det fall att tillstånd lämnas utifrån befintliga handlingar, yrkar Länsstyrelsen att det förenas med följande villkor:
  - A. Kompensationsåtgärder enligt 16 kap. 9 § miljöbalken ska vidtas. Kompensationsåtgärderna ska motsvara värdet av det rinnande vattendrag som kulverteras.
  - B. Senast ett år från det att tillståndet tas i anspråk ska Stockholm Vatten AB redovisa en plan för kompensationsåtgärder till tillsynsmyndigheten
  - C. Kompensationsåtgärderna ska vara utförda och slutrapporterade till tillsynsmyndigheten senast tre år efter att tillståndet tagits i anspråk
  - D. Arbeten i vattenområdet får endast genomföras när det är låg vattenföring i vattendraget
  - E. Grumlände arbeten får inte utföras under perioden 1 april till 30 september
  - F. Arbeten i vattenområdet ska ske under en sammanhängande tidsperiod
  - G. Innan arbetet påbörjas ska grumlingskydd sättas i vattendraget nedströms om arbetsområdet. Grumlingskyddet får tas bort först när grumlingen har upphört

*Skäl till Länsstyrelsens ställningstaganden*

Kulvertering avstyrks

Stockholm Vatten AB har bland annat yrkat att få lägga igen två öppna diken och vattensamlingar/dammar. Enligt MKB:n bedöms de negativa konsekvenserna av detta vara försumbara. Länsstyrelsen delar inte denna bedömning. Öppna vattendrag ger ett stort antal ekosystemtjänster. Genom upprätthållande av livscyklar, skydd av habitat och genpools reglerar vattnet den biotiska miljön. För det av riksdagen beslutade miljö kvalitetsmålet Levande sjöar och vattendrag har regeringen beslutat om 11 preciseringar, bland annat ”Strukturer och vattenflöden: Sjöar och vattendrag har strukturer och vattenflöden som ger möjlighet till livsmiljöer och spridningsvägar för vilda växt- och djurarter som en del i en grön infrastruktur”



Bland Agenda 2030-målen ingår mål 15, där regeringen har angett som delmål 15.1 att ”Till 2020 bevara, återställa och hållbart använda ekosystem på land och i sötvatten och deras ekosystemtjänster, särskilt skogar, våtmarker, berg och torra områden, i enlighet med de skyldigheter som anges i internationella överenskommelser.”

Hydromorfologiska kvalitetsfaktorer ingår som en del av bedömningen av ekologisk status och möjligheten att nå miljö kvalitetsnormerna. I hydromorfologiska kvalitetsfaktorer är konnektivitet i vattendrag en parameter. Begreppet konnektivitet i vatten beskrivs som möjligheten till spridning och fria passager för djur, växter, sediment och organiskt material i uppströms och nedströms riktning samt från vattendraget till omgivande landområden (HVMFS 2019:25).

Kulvertering av vattendrag är ett erkänt miljöproblem i vattenmiljöer, och det finns särskilda medel att söka för att öppna upp kulvertar. Länsstyrelsen konstaterar således att öppna vattendrag har höga värden. En kulvertering av Smistaån skulle ha en negativ effekt på mängden öppna vattendrag. Vidare skulle en kulvertering av vattendraget ytterligare minska konnektiviteten mellan Mälaren och Långsjön och försvåra för organismer att röra sig upp- och nedströms. Visserligen finns idag vandringshinder mot Långsjön och mot Mälaren vilket begränsar vattendragets värde, men möjligheten att i en framtid skapa ett mer värdefullt vattendrag genom att öppna upp vandringshinder försvåras om ytterligare kulvertering genomförs. I MKB:n anges att totalt sett kommer det öppna systemet att öka i storlek, genom de dagvattendammar som avses anläggas. Ett rinnande vattendrag är dock en annan typ av miljö än en dagvattendamm, och igenläggning av ett rinnande vattendrag går inte att ersätta med en annan typ av öppen vattenyta.

Länsstyrelsen konstaterar att det inte gjorts någon inventering av groddjur. Platsen har emellertid besökts i februari och december. Länsstyrelsen bedömer att det är troligt att besök under sommarhalvåret skulle ge bättre förutsättningar att upptäcka

värden såsom fåglar, insekter och grod- och kräldjur. Det saknas därför kunskap om de planerade arbetenas påverkan på både Smistaån och befintliga dammar.

Enligt vad som redogörs för i ansökan är att båtnadsregeln i 11 kap. 6 § miljöbalken tillämplig. Härvid kan dock också konstateras att det i förarbetena framhålls att ett borttagande inte kommer att innebära någon förändring i sak då samma skyddsnivå säkerställs genom den bedömning som ska göras enligt bl.a. 2 kap. miljöbalken (prop. 2017/18:243 s. 166 f.). Enligt 11 kap. 6 § får en vattenverksamhet endast bedrivas om dess fördelar från allmän och enskild synpunkt överväger kostnaderna samt skadorna och olägenheterna av den. Syftet med bestämmelsen är att hindra en vattenverksamhet eller tillkomsten av en vattenanläggning som inte är samhälls-ekonomiskt motiverad.

I ansökan beskrivs båtnaden som omhändertagande av dagvatten, samt möjligheten att exploatera ett detaljplanelagt område. Länsstyrelsen anser emellertid att båtnad vad gäller dagvattenhantering kan uppnås på flera sätt, och troligen även utan kulvertering. Det är heller inte självklart att exploatering av detaljplanelagt område utgör ett sådant intresse som medför båtnad i miljöbalkshänseende. Detta behöver därför ytterligare utvecklas. Länsstyrelsen bedömer utifrån befintligt underlag att det inte är visat att verksamheten uppfyller båtnadskravet i 11 kap. 6 § miljöbalken. Syftet med kulverteringen beskrivs i MKB:n som att möjliggöra en ändrad dragning av Tangentvägen. Redovisning av alternativa utformningar och vägdragningar utan kulvertering, med kortare kulvertering eller omledning av Smistaån saknas emellertid.

I MKB:n beskrivs att skötselplaner förväntas bidra till högre naturvärden i framtiden. Alternativet att behålla Smistaån okulverterad men genomföra skötselplaner är dock inte beskrivet, och det kan ifrågasättas om effekten av skötselplaner ska användas i MKB:n och i jämförelsen med nollalternativet. Länsstyrelsen noterar vidare att i detaljplanen för Kurvan 2 och 5 samt Tangentvägen förespråkas öppna dagvattenlösningar.

Länsstyrelsen anser sammantaget att kulvertering av det rinnande vattendraget Smistaån ska undvikas så långt det är möjligt. Då en negativ påverkan avseende konnektivitet och rinnande vattendrag kan förutses, kunskap avseende arter liksom redovisning av alternativa lösningar saknas samt att det inte är visat att den ansökta verksamheten uppfyller båtnadskravet i 11 kap. 6 § miljöbalken (2018 års lydelse) avstyrker Länsstyrelsen att tillstånd lämnas till sökt kulvertering.

### *Komplettering*

#### Naturvärden

Enligt MKB:n kan delar av området, vid damm 1 och närmast Långsjön, möjligtvis hysa livsmiljöer för groddjur. Någon inventering av groddjur har inte gjorts varför det inte är klarlagt om någon art förekommer inom området. Platsen har emellertid besökts i februari och december. Länsstyrelsen bedömer att det är troligt att besök under sommarhalvåret skulle ge bättre förutsättningar att upptäcka värden såsom fåglar, insekter och grod- och kräddjur. Det går därmed inte att bedöma huruvida de planerade åtgärderna kan komma att påverka eventuella groddjurs bevarandestatus. Alla Sveriges groddjur är fridlysta enligt 8 kap. 1 § miljöbalken och artskydds-förordningen (2007:845). Länsstyrelsen anser att sökanden behöver komplettera MKB:n med uppgifter om inventering av groddjur inom området.

#### Massor

I MKB:n anges att igenläggning och återfyllnad kommer att ske med massor som betecknas som rena. Beteckningen ”rena” är alltför ospecifik för att miljöeffekterna av återfyllnaden ska kunna bedömas. En miljökonsekvens av de planerade arbetena är att massor uppkommer. Massorna är med största sannolikhet att betrakta som avfall och uppskattad mängd massor behöver uppges inom ramen för MKB:n.

Länsstyrelsen anser att MKB:n behöver kompletteras avseende

- Precisering vad som avses med rena massor

- Mängd jord- respektive bergmassor som beräknas att uppstå genom den sökta verksamheten

I teknisk beskrivning står det att entreprenören omgående ska underrätta beställaren om föroreningar upptäcks under utförandet på sträckor där förorening inte har dokumenterats. Länsstyrelsen informerar om att beställaren i sin tur ska kontakta tillsynsmyndigheten.

#### Sprängning och kväve

Sprängning av berg planeras vid damm 6. Det kan ge upphov till kväveförorening i form av sprängämnesrester.

Länsstyrelsen anser att MKB:n behöver kompletteras avseende:

- Beskrivning av hantering av kväve från sprängämnesrester
- Konsekvenser avseende eventuellt förhöjda kvävehalter i Smistaån

#### Trafikverkets tillståndsgivna vattenverksamhet

Trafikverkets villkorsområde och det förväntade influensområdet tangerar varandra. Influensområdet är dock definierat som det område inom vilket avsänkningen uppgår till mer än 0,3 m. Direkt utanför gränsen för influensområdet torde då avsänkningen kunna uppgå till knappt 0,3 m, vilket medför att den sökta verksamheten skulle kunna orsaka en avsänkning om knappt 0,3 m i Trafikverkets villkorsområde. Hydrogeologiska prognoser är att betrakta som ungefärliga på grund av jordlagars heterogenitet och grundvattenpåverkande anläggningar såsom rörgravar och grundläggningar. Försiktighet och ett konservativt arbetssätt, samt beredskap för att utfallet kan avvika från prognosen, behöver användas. Sökanden bör därför kontrollera grundvattennivåerna särskilt noga inom och i närheten av Trafikverkets villkorsområde. Mätningar från en tillräckligt lång tid, minst ett men gärna två år, innan byggstart behöver finnas.

Länsstyrelsen anser att sökanden behöver komplettera MKB:n med uppgifter om Mätpunkter och uppgifter om hur långa mätserier som finns för mätpunkter nära Trafikverkets villkorsområde

#### Östra Mälarens vattenskyddsområde

Under arbetena kan grumling ske och mer eller mindre förorenade sediment kan föras till dricksvattentäkten. För att minska risken för grumling och förorenings-spridning behövs skyddsåtgärder. Beskrivning av vilka skyddsåtgärder som avses vidtas saknas dock.

Länsstyrelsen anser att MKB:n behöver kompletteras med beskrivning av planerade skyddsåtgärder för att minska risken för grumling i Smistaån

#### Ekologisk kompensation

För det fall att tillstånd lämnas till sökt verksamhet yrkar Länsstyrelsen att tillståndet förenas med krav på kompensationsåtgärder, för att kompensera för den förlust av naturvärden som ansökt kulvertering av Smistaån skulle medföra.

Kompensationsåtgärderna bör belysas och hanteras inom ramen för prövningen. Även kompensationsåtgärdernas genomförbarhet behöver hanteras inom ramen för prövningen. Då det handlar om naturvärden och många arter behöver ett stort antal år för att etablera sig, är det också viktigt att kompensationsplanen finns vid prövningstillfället så att åtgärderna ska kunna utföras så snart som möjligt. Se vidare rubrik Villkorsyrkanden A, B och C nedan.

Länsstyrelsen anser att ansökan behöver kompletteras med plan för kompensationsåtgärder, inklusive beskrivning av hur värdet av förlust av rinnande vattendrag kompenseras, genomförbarhet inklusive rådighet och hur varaktighet i tid motsvarande kulverteringen säkerställs.

*Motivering till yrkade villkor*

Villkorsyrkanden A, B och C

För det fall domstolen bedömer att verksamheten är tillåtlig anser länsstyrelsen att tillståndet behöver förenas med krav på kompensationsåtgärder. Enligt 16 kap.9 § miljöbalken får krav på kompensation ställas när tillstånd eller dispens enligt miljöbalken meddelas och det medför intrång i allmänna intressen. Med allmänna intressen avses i första hand naturvårdsintressen. Avsikten med bestämmelsen är att prövningsmyndigheten alltid ska göra en bedömning av om det är motiverat och rimligt med ekologisk kompensation i samband med beslut om tillstånd eller dispens.

I betänkandet SOU 2017:34 föreslogs ändringar i miljöbalken i syfte att förbättra förutsägbarheten och effektiviteten av tillämpningen av ekologisk kompensation samt att motverka nettoförlust av biologisk mångfald. I Naturvårdsverkets handbok ”Ekologisk kompensation – en vägledning om kompensation vid förlust av naturvärden” (2016:1) anges att ekologisk kompensation bidrar till miljömålsarbetet och är ett effektivt verktyg för att tillämpa principen om att förorenaren betalar. I handboken framgår att definitionen av ekologisk kompensation är ”fullständig eller partiell gottgörelse av skada på naturmiljö som utgör allmänna intressen, såsom arter, naturtyper, ekosystemfunktioner och upplevelsevärden”. Vidare anges att en kompensation exempelvis kan bestå av ekologisk restaurering, naturvårdsinriktad skötsel, nyskapande av livsmiljöer eller skydd av områden som annars riskerar att exploateras.

Länsstyrelsen menar, som angetts ovan, att en kulvertering skulle medföra negativ påverkan i form av förlust av öppna vattendrag. Länsstyrelsen anser därför att det är befogat att ett tillstånd förenas med villkor om att vidta kompensationsåtgärder enligt 16 kap. 9 § miljöbalken.

De dagvattendammar som föreslås anläggas kan härvid inte räknas som en kompensationsåtgärd. Kompensationsåtgärder ska inte vara en del av projektet, utan tillkomma separat för att kompensera för de negativa effekter som kvarstår, trots att försiktighetsmått vidtagits enligt 2 kap. miljöbalken (se Naturvårdsverkets handbok

s. 43). Kompensationsåtgärderna ska motsvara värdet av förlusten av rinnande vattendrag och behöver ha samma varaktighet i tid som varaktigheten av förlusten av rinnande vattendrag. Kompensationsåtgärdernas genomförbarhet bör vara säkerställd så långt det är möjligt.

En lämplig utgångspunkt för framtagande av förslag till kompensationsåtgärder kan vara den rapport om kompensationsutredning som Ekologigruppen tagit fram inom ramen för utredningen om en effektivare och mer konsekvent tillämpning av ekologisk kompensation, M 2016:03 (se bilaga 9, SOU 2017:34). Möjliga kompensationsåtgärder skulle eventuellt kunna vara att öppna upp kulverteringen motsvarande sträcka i första hand närmast Mälaren och i andra hand närmast Långsjön.

Då det i nuläget saknas underlag för bedömning om möjlig och lämplig kompensation anser Länsstyrelsen att sökanden i första hand ska ta fram ett förslag till kompensationsplan inom ramen för denna prövning. För det fall sådan komplettering inte sker, yrkar Länsstyrelsen att tillståndet förenas med villkor om att en kompensationsplan tas fram.

Kompensationsåtgärderna bör utföras vid ungefär samma tid, och gärna innan, själva arbetena genomförs. Villkor om tid för slutförande är därför motiverat. Villkorsyrkanden D, E, F och G

Arbeten i ett vattenområde gör att det frigörs finkornigt material som orsakar grumling. Grumling kan ha en negativ påverkan på växt- och djurlivet genom att ljusklimatet förändras och att partiklar lägger sig på botten. Under sommarperioden är växt- och djurliv mer känsliga för grumling. Villkor avseende grumling är därför motiverade.

#### **BEMÖTANDE**

Stockholm Vatten har anfört i huvudsak.

**Skanova**

Stocholm Vatten noterar att Skanova har markförlagda teleanläggningar. Stockholm Vattens avsikt är att så långt som möjligt behålla befintliga teleanläggningar i nuvarande läge. För del fall ombyggnationen av området kräver att teleanläggningar behöver flyttas eller skyddas på något sätt kommer en sådan åtgärd bekostas av Stockholm Vatten.

### **Trafikverket**

#### Tidsplanering

Sökanden redogör för tidsplaneringen för de olika etapperna för ombyggnaden av Kungens kurva.

#### Grundvattenavsänkning

Det arbete som Trafikverket refererar till har inget med aktuell ansökan beträffande vattenverksamhet att göra och bör således inte hanteras inom ramen för denna ansökan.

De av Trafikverket ovan påtalade arbetena som Stockholm Vatten nu genomför, utförs inom spont i korta etapper, vilket minimerar påverkan på omgivningen med hänsyn till grundvattensituationen och bedöms således inte ha någon negativ påverkan på Trafikverkets pågående projekt Förbifart Stockholm eller övriga anläggningar. Kontinuerlig samverkan pågår mellan Stockholm Vatten och Trafikverket. Aktuellt arbete som Trafikverket refererar till är en sträcka på totalt cirka 200 meter. Påbörjat arbete är en cirka 20 meter lång delsträcka och ligger närmast Trafikverkets arbetsområde. Fortsatta arbeten, i korta etapper, kommer successivt att avlägsnas sig från Trafikverkets arbetsområde vilket ytterligare minskar risken för eventuell påverkan.

De mätningar som utförts i de två närmast belägna grundvattenrören (båda installerade på avstånd cirka 20 meter framför och efter schaktgropen) redovisar vid senaste mättillfället (den 20 februari 2020) att grundvattennivån sjunkit med cirka 0,2 meter respektive stigit med 0,27 meter. Jämförelsen baserar sig på lägsta tidigare



grundvattennivå innan Stockholm Vattens arbeten påbörjades. Resultaten redovisar sannolikt en naturlig fluktuation och sammantaget är påverkan på Trafikverket försumbar.

Utöver bedömning av påverkan på grundvattnet i området har Stockholm Vatten redogjort för att redovisad avsänkning gäller för det undre grundvattenmagasinet samt vilken konceptuell modell och vilka beräkningsförutsättningar som använts när det bedömts påverkan på grundvattnet i området.

Stockholms Vattens samlade bedömning är att den planerade grundvattensänkning-  
en är temporär för att kunna utföra de markarbeten som krävs för anläggande av dagvattenanläggningen och att i driftskede kommer grundvattennivåerna inte att påverkas.

Syftet med beräkningarna har varit att utreda hur den temporära grundvattensänkning-  
ningen kommer att påverka omgivningen och de konstruktioner och anläggningar som finns i närområdet. Med de antaganden som gjorts bedöms den planerade grundvattensänkning-  
ningen inte påverka närliggande konstruktioner. Valet att redovisa influensområdet från den beräkning som gett det största området är också att betrakta som ett försiktigt val. Vilket innebär att påverkan på omgivningen sannolikt är mindre än den som redovisats i PM Temporär grundvattensänkning.

### **Bygglövs- och tillsynsnämnden i Huddinge**

#### Dagvattenhantering och effekter på Mälaren

Sammanfattningsvis är dagvattenhanteringen inom planområdet idag sådan att ingen rening eller fördröjning sker. Vid en utveckling av området enligt planförslaget och med föreslagen dagvattenhantering kommer en förbättring av dagvattenhanteringen att ske. Förändringen innebär att öppna vattenytor i området ökar. Verksamheten bedöms utifrån detta inte förändra förutsättningarna i Mälaren eller påverka uppfyllandet av fastställda miljökvalitetsnormer.

#### Grävarbeten och anmälning av massor

Stockholm Vatten förtydligar vilka försiktighets- och skyddsåtgärder som kommer vidas under byggskedet enligt nedan:

- Arbetet utförs med stor försiktighet och entreprenören kommer upplysas om verksamhetsområdets utsatta läge inom vattenskyddsområdet.
- Arbetena i vattenområde kommer utföras i torrhet.
- Tankning och uppställning av arbetsmaskiner kommer utföras så att eventuellt spill eller läckage inte riskerar nå recipienten.
- Arbetsmaskiner kommer vara utrustade med absorberande material för oljeuppsamling.
- Arbetsmaskiner kommer drivas med miljöklassade drivmedel och miljövänliga oljor.
- Igenläggning och återfyllnad av massor kommer att ske med rena massor vilket i detta fall avser massor under Naturvårdsverkets generella riktvärden för känslig markanvändning (KM).

Massor som överskrider nivåer för mindre än ringa risk (MRR) behöver endast anmälas enligt 29 kap. 35 § miljöprövningsförordningen (2013:251) under förutsättning att innehavaren, i detta fall Stockholm Vatten, avser att göra sig av med massorna och att det då uppkomna avfallet kommer återvinnas för anläggningsändamål. Uppkomna massor som Stockholm Vatten kommer att göras sig av med kommer att transporteras till godkänd mottagningsanläggning och därmed uppstår inte behovet av en anmälan för återvinning av avfall.

#### Negativa effekter av kulvertering

Stockholm Vatten motsätter sig länsstyrelsens yrkande om att inte tillstyrka att tillstånd meddelas till igenläggning av diken. Smistaån (cirka 6 km) är till största delen (cirka 75 %) redan idag kulverterad, både uppströms och nedströms Kungens kurva området. Direkt nedströms Kungens Kurva är ån helt och hållet kulverterad ned till utloppet i Mälaren. Konnektivitet är således som Länsstyrelsen påpekar

dålig mellan Mälaren och Långsjön. Den planerade verksamheten som innebär viss kulvertering är nödvändig för att genomföra ombyggnationen av Tangentvägen.

Verksamheten är även i linje med såväl aktuell översiktsplan som aktuella detaljplaner i området. Stockholm Vatten bedömer att en kulvertering väger tyngre än att bibehålla möjlighet att i en framtid minska sådan kulvertering. Skälet för detta är att sannolikheten till att sträckan från Kungens kurva och nedströms till Mälaren kan öppnas upp är mycket liten. Verksamheten som planeras ligger i direkt anslutning till befintlig kulvertering ned till Mälaren. Verksamheten medför att endast aktuell sträcka av vattendraget påverkas. Ingen ytterligare del av vattendraget blir avknoppat och tappar förbindelse med vattendraget uppströms Kungens kurva.

Med största sannolikhet förekommer inte fisk från Långsjön längs den aktuella sträckan eftersom det finns ett vandringshinder för fisk i Långsjön. Det bedöms även som mindre troligt att fisk ska vandra upp från Mälaren då hela sträckan är kulverterad. Det naturliga flödet i Långsjön är enligt SMHI relativt lågt vilket i sig innebär dåliga förutsättningar för vandring. Vattendraget bedöms därmed inte vara den bästa platsen för vandring av olika fiskarter.

Smistaån där den tillkommande kulverteringen är föreslagen hyser inte några kända naturvärden, vilket betyder att livsmiljöer inte tas i anspråk i samband med förändringen av dagvattensystemet. De nya dagvattendammarna med sammankopplade grönytor ger däremot förutsättningar för nya naturvärden. Dammarna planeras som våtmarksdammar, vilket innebär att dammarna i stort sett alltid kommer att ha en öppen vattenspegel. Dammarna kommer möjliggöra att dagvatten kan omhändertas lokalt och att reningen av vattnet kommer att förbättras. Den samlade bedömningen av etableringen på kvaliteten av utgående vatten blir därför fördelaktig vilket kommer vara positivt för Mälaren. Konnektiviteten kommer däremot inte att förbättras utan fortsatt vara dålig.

**FORTSATT SKRIFTVÄXLING EFTER STOCKHOLMS VATTEN AB  
PÅBÖRJADE ARBETEN SAMT EFTER JUSTERING AV SÖKT  
VERKSAMHET OCH HUVUDFÖRHANDLING**

**Komplettering från sökanden efter huvudförhandling**

*Tilläggsyrkande*

I samband med huvudförhandling i mål 4807–19 har framkommit att redan uppförd stödmur angränsande till samt del av framtida damm 6 bör ingå i ansökan om tillstånd till vatten- och miljöfarlig verksamhet som ett tilläggsyrkande. Ett tilläggsyrkande har muntligen meddelats domstolen inom ramen för huvudförhandlingen och har lagts in under punkten b) i Stockholm Vattens yrkanden.

Yrkandet har följande lydelse:

b2) Stockholm Vatten yrkar att tillstånd meddelas i efterhand avseende redan uppförd stödmur som del av damm 6,

Stockholm Vatten har även under huvudförhandling meddelat att den justering av yrkande c3 som presenterades under förhandlingen ska återgå till sin ursprungliga lydelse gällande till vilken nivå grundvattnet avses avsänkas till. Yrkande c3 ska således ha följande lydelse:

c3. cirka + 22,5 m enligt höjdsystem RH 2000 samt vid pumpbrunn till cirka +21,5 m enligt höjdsystem RH 2000 vid damm 6,

Konsekvensen av att yrkande c3 ändras innebär också att villkor nr 4 ska justeras enligt följande:

4. Grundvatten från pumpbrunn, pumpgrop samt så kallat blödarrör ska vid behov efter kontroll renas före slutlig avledning till avloppssystemet.

*Skäl att stödmur uppförts i förtid*

IKEA har i samtal med Stockholm Vatten redovisat önskemål om att Stockholm Vattens ledningar skyndsamt flyttas bort från IKEA:s fastighet med anledning av planerad exploatering av aktuell fastighet.

För att kunna möjliggöra IKEA:s exploatering inom egen fastighet måste befintliga dagvattenledningar, tillhörande Stockholm Vatten, omlokaliseras och anläggas direkt utanför IKEA:s fastighet. Stockholm Vatten avser anlägga dagvattendamm nr 6 intill IKEA:s fastighet och det ytterst begränsade tillgängliga utrymmet mellan damm och fastighet erfordrar stödmur och jordförstärkning med KC-pelare. Omlokaliserade dagvattenledningar har grundlagts intill och på bottendelen av stödmur. Stödmuren utgör del av dagvattendamm som i förtid utförts.

#### *Rättslig grund för utförda arbeten*

Stockholm Vatten har bedömt att arbeten hänförliga till uppförandet av aktuell stödmur kunnat genomföras med stöd av undantaget i miljöbalkens 11 kap 12 §. Stockholm Vatten har stor erfarenhet av att genomföra arbeten i mark där grundvatten förekommer. I det aktuella fallet har Stockholm Vatten bedömt att arbetet med stödmuren kunnat genomföras genom att vidta relevanta skyddsåtgärder såsom att arbeta inom en helt tät konstruktion. Arbetets genomförande redovisas under nedan.

Aktuellt arbete är av sådan art, med hänsyn till kunskap och erfarenhet, som Stockholm Vatten genomför i princip dagligen. Aktuellt arbete är mycket lokalt och begränsat i tid och utrymme. Adekvata skyddsåtgärder utförs alltid för att minimera eventuell påverkan på omgivningen. Före under och efter utförda arbeten kontrolleras vid behov grundvattennivåer och marksättningar.

#### *Genomförda arbeten före Länsstyrelsens föreläggande*

Bakåtförankrad spont har slagits runt hela ytan för planerad stödmur samt installation av de rörbrunnar som krävts för tillfälliga grundvattensänkande åtgärder. Spont norrut som enligt handling skulle kvarlämnas blir provisorisk på grund av konflikt med IKEA:s projekterade grundläggning. Permanent spont ersätts med KC-pelare för att hantera belastning från IKEA:s fastighet. Jordschakt ner till underkant stödmur (+23.49 RH2000) samt pumpning i rörbrunnar utförs. Grundvattnet läns hölls på en nivå som ligger 0,5m under schaktbotten, dvs. +22.99 RH2000.

Nedan följer en tidslinje för arbeten beskrivna ovan som utfördes innan föreläggandet daterat den 15 maj 2020 från Stockholms Länsstyrelse inkom den 17 maj 2020:

Bakåtförankrad spont stödmur	2019-11-18 till 2020-03-02
Jordschakt för stödmur samt pumpning i rörbrunnar	2020-03-02 till 2020-05-17
KC-pelare	2020-02-10 till 2020-03-30

*Genomförda arbeten efter Länsstyrelsens föreläggande*

Den 15 maj 2020 förbjöd Länsstyrelsen i Stockholm i ärende med dnr 535-22030-2020 Stockholm Vatten att bortleda grundvatten från fastigheterna Kungens kurva 1:1, Kurvan 2 och Kurvan 5 i Huddinge kommun samt förbjöd Stockholm Vatten att infiltrera vatten på och i anslutning till ovan nämnda fastigheter. Beslutet gällde från och med den 18 maj 2020 och till dess att något annat beslutats. Att länshålla ytvatten omfattades dock inte av beslutet. Ovan sagda medförde att all pumpning i rörbrunnar upphör i syfte att förhindra att grundvatten bortleddes. Åtgärder tas fram för att kunna uppföra stödmuren inom en helt tät konstruktion. Spont ridåinjekteras på utsidan. Nya grundvattentrör installeras för att kunna kontrollera tätheten på ridåinjekteringen. Täckkaka gjuts inom spont upp till underkant av stödmur. I västra delen där friktionsjord möter berg schaktas jordmassor ut under vatten och även denna del införlivas i yta för tätkaka. Täckkaka har en tjocklek om upp till 1,0 m.

Hydrauliska tester genomförs och är införlivade i kontrollprogrammet för grundvatten i syfte att tillse att konstruktionen är helt tät. De hydrauliska testerna har bestått av kortvariga pumpningar med täta mätningar av samtliga grundvattentrör. Stödmuren påbörjas och färdigställs inom tät konstruktion. Dagvattentrör samt elementbrunnar anläggs. Systemet tas i drift och det parallella diket och Smistaåns flöde leds om från två (2) stycken DAG1400 [dagvattenledning med dimension 1400 mm] över IKEA:s fastighet till ny dragning via stödmur och nya ledningar i Dialoggatan och Ekgårdsvägen.

Nedan följer en tidslinje för ovan beskrivna arbeten som utfördes efter föreläggandet från Stockholms Länsstyrelse som inkom till Stockholm Vatten den 17 maj 2020:

Ridåinjektering av stödmur	2020-08-03 till 2020-08-31
Tätkaka stödmur	2021-01-18 till 2021-02-15
Anläggning stödmur och VA anläggning	2021-03-10 till 2022-05-04

*Uppföljande arbeten och bevakning av grundvattennivåer i området*

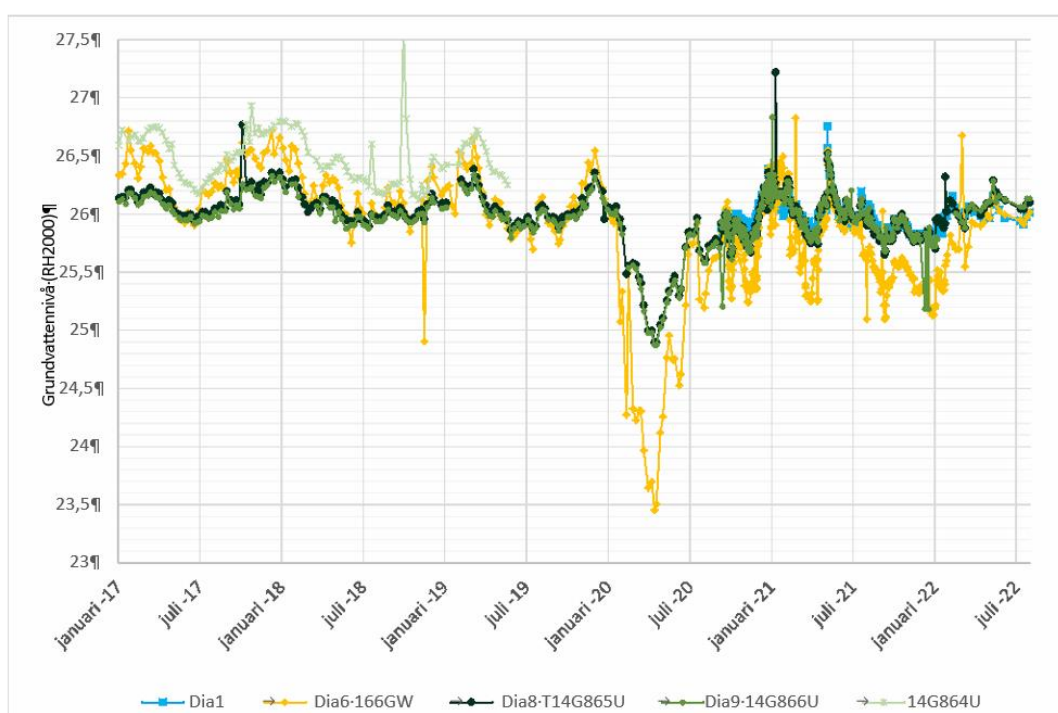
Entreprenören som arbetat med stödmuren mäter veckovis i grundvattenrör installerade runt schaktet för stödmuren med start i september 2020. Mätningarna pågick under arbetena med stödmuren och fortgår tills vidare.

Inom tillsynsärende kopplat till arbetena i Dialoggatan där en större grundvattensänkning inträffade i början av år 2020 finns ett kontrollprogram upprättat med månatliga mätningar som inrapporteras till tillsynsmyndigheten årsvis, med en slutrapportering planerad till februari 2024. Då ska beslut tas om kontrollprogrammet kan avslutas eller fortgå ytterligare en period.

*Avslutande diskussion kring grundvattennivåer och omgivningspåverkan från utförd verksamhet*

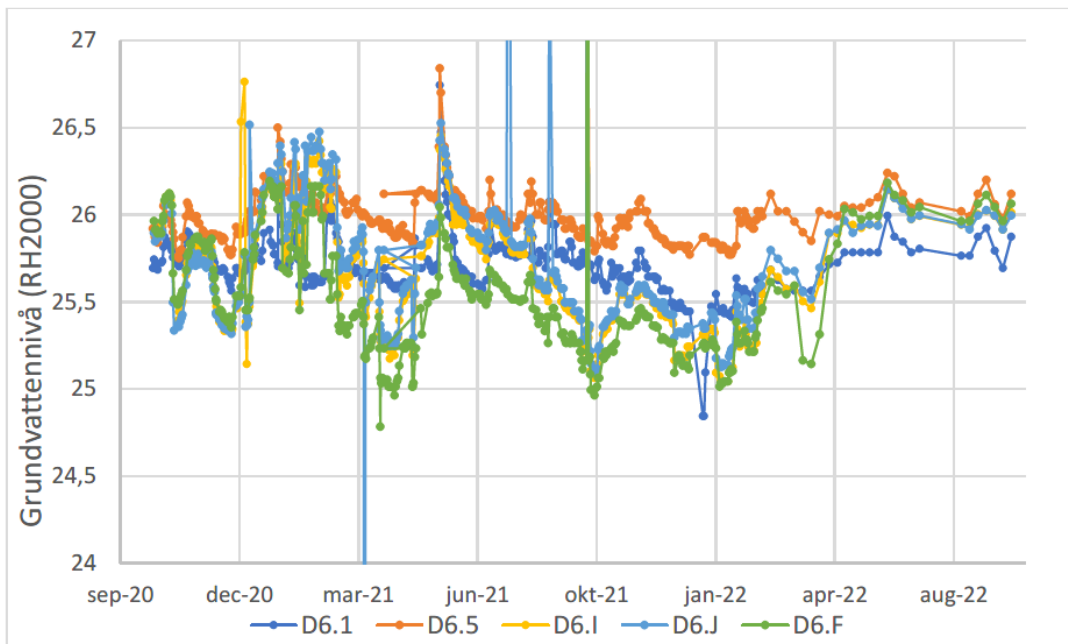
Arbetet med stödmur under våren år 2020 (mars 2020 – 18 maj 2020) utfördes utan särskilda skyddsåtgärder för att minska grundvattenpåverkan. Jordschakt för stödmur och arbeten med grundvattenbortledning påbörjades efter att en större grundvattensänkning inträffat i Dialoggatan i februari 2020. Arbetet vid Dialoggatan var beläget ca 90 m nordväst om arbetena med schakt för stödmur. Omgivningspåverkan från grundvattenbortledningen i schakt för stödmur är i efterhand svår att särskilja från påverkan från avsänkningen i samband med schakt i Dialoggatan men det är troligt att närliggande omgivning kan ha upplevt en avsänkning från stödmurschaktet då avsänkningen i rörbrunnarna i detta schakt genomfördes ned till nivå +23.

Grundvattennivån i, till stödmursschaktet närliggande rör 166GV, sjunker som mest till nivå ca +23,5 under våren 2020 efter det att grundvattenbortledning från schakt för stödmur påbörjats. Denna avsänkning bedöms därmed sannolikt bero till största del från arbetena med stödmur och endast inledningsvis vara en konsekvens av avsänkningen i Dialoggatan. Efter 18 maj 2020 upphör all grundvattenbortledning från alla Stockholm Vattens arbeten och en generell återhämtning till ursprungliga nivåer innan Stockholm Vatten påbörjade arbeten i området, kan ses genomgående i området.



Figur 1. Uppmätta grundvattennivåer i området kring schakt för stödmur under perioden 2017-01-01 till 2022-08-29





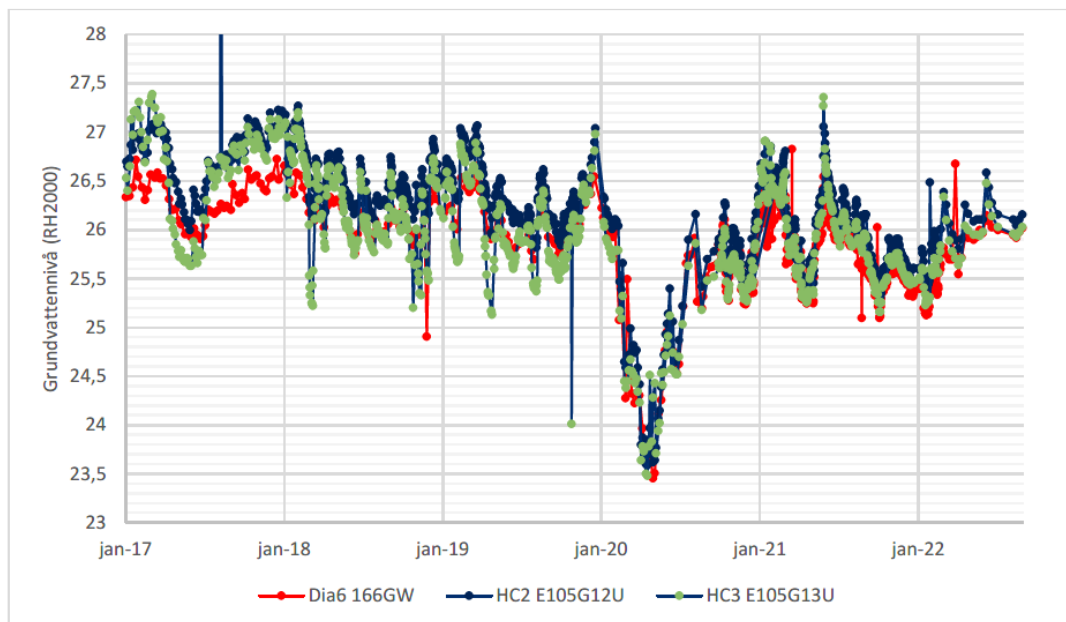
Figur 2. Uppmätta grundvattennivåer i området närliggande schakt för stödmur under perioden 2020-09-28 till 2022-09-19



Figur 3 nedan. Plankarta över grundvattenrörens läge i relation till ungefärligt läge för schakt för stödmur

Erforderliga och omfattande skyddsåtgärder för att minimera inläckage av grundvatten utförs enligt avsnitt 5 och arbetena med stödmuren kan återupptas varvid det vattenfyllda schaktet töms i november 2020. Mellan november 2020 och februari 2022 pågår arbeten med stödmuren inom den täta konstruktionen. Under denna period kan en lokal omgivningspåverkan om cirka 0,5 –1,5 m utläsas i samband med nivåmätning i grundvattenrör nära schakt. Under vissa delar av denna period kan ingen större påverkan utläsas, till exempel under sommarperioden 2021. På större avstånd, ca 100 m från schakt, ses inte samma magnitud på avsänkningen men grundvattennivån ser dock ut att under vissa perioder under arbetet vara något lägre än de naturliga variationerna föregående år.

Även rör norr om Heron City-parkeringen (E105G10U –E105G13U) ser påverkade ut under arbetena med stödmuren. Grundvattennivåerna här följer relativt väl nivåerna i närområdet till schakten för stödmuren. En hydraulisk kontakt mellan områdena kan inte uteslutas men vad det är som sammanlänkar dessa platser är inte klarlagt. Området är kraftigt exploaterat med flera äldre ledningsgravar och förändringar av marken. En hydraulisk koppling genom ledningsgravarna som utförts utmed Dialoggatan är inte trolig då flera olika tätningsarbeten utförts och delar av schakten utförts med microtunnling genom betongslurry som inte bör kunna leda grundvatten. Sambandet ser ut att vara etablerat redan innan microtunnling utfördes, alltså innan ledningsgraven för Dialoggatan var sammankopplad med schakt för stödmur. Men då inga tester genomförts för att kontrollera eventuell hydraulisk kontakt mellan de olika schaktdelarna kan denna eventuella kontakt inte uteslutas. Området norr om Heron Citys parkering och kring ledningsgraven för Dialoggatan är inkluderat i bedömt påverkansområde av denna anledning.



Figur 4. Uppmätta grundvattennivåer i området för rör norr om parkeringen för Heron City samt rör 166GV under perioden 2017-01-01 till 2022-08-29.

Skyddsåtgärderna bedöms ha gett gott resultat i att begränsa omgivningspåverkan från arbetena och omgivningspåverkan bedöms ha reducerats stort mot bedömt påverkansområde utan skyddsåtgärder.

Det bedömda påverkansområdet för arbetena med damm 6 som inkommit tidigare i målet, med avsänkning till +22,5 inom skyddsåtgärder bedöms beskriva påverkan från arbetena med stödmuren på ett adekvat sätt.

Arbeten avslutades i maj 2022 men sedan februari 2022 ses en återhämtning i grundvattennivåerna i de studerade rören. Nivåerna bedöms i dagsläget, i förhållande till årstiden, ha återgått till att vara i paritet med nivåerna innan Stockholm Vatten påbörjade sina arbeten i området, dvs. 2019.

### **Sammanfattande synpunkter från länsstyrelsen i Stockholms län**

Länsstyrelsen har slutligen och sammanfattningsvis framfört att man avstyrker tillstånd till kulvertering av Smistaån utifrån vad länsstyrelsen tidigare framfört i målet, att man avstyrker att tillstånd meddelas till den grundvattenbortledning som har skett i samband med anläggande av stödmur som del av damm 6 samt avstyrker att tillstånd meddelas till den stödmur som anlagts som en del av damm 6.

Länsstyrelsen avstyrker även yrkande b avseende att bibehålla stödmur som del av damm 6.

*Skäl för Länsstyrelsens inställning till yrkande b2*

Vid anläggandet av stödmur som del av damm 6 (stödmuren) utfördes grundvattenbortledning utan tillstånd. I området finns sättningsbenägen mark och en tillståndsgiven verksamhet (byggandet av Förbifarten) med åtaganden i form av villkor avseende grundvattennivåer. Inga särskilda skyddsåtgärder gjordes för att minska grundvattenpåverkan från stödmuren under våren 2020. Länsstyrelsen öppnade den 7 maj 2020 ett tillsynsärende med anledning av påverkan på grundvattennivåerna inom Förbifartens villkorsområde. Den 15 maj 2020 förelade Länsstyrelsen SVOA att omedelbart upphöra med grundvattenbortledningen. SVOA höjde då länshållningsnivån så att bortledningen av grundvatten minskade, men de kan inte utesluta att en viss grundvattenbortledning skedde även efter att föreläggandet meddelats.

Länsstyrelsen anser att SVOA inte har visat att man skaffat sig tillräcklig kunskap om förhållandena på platsen såsom sättningar och annan tillståndsgiven vattenverksamhet, varför anläggandet av stödmuren och grundvattenbortledningen inte är förenliga med kunskapskravet i 2 kap. 2§ miljöbalken (MB). SVOA har inte heller vidtagit tillräckliga skyddsåtgärder och försiktighetsmått för att förhindra grundvattenpåverkan i aktuellt grundvattenmagasin. Inte heller efter att Länsstyrelsen förelagt SVOA att upphöra med grundvattenbortledningen vidtog man tillräckliga åtgärder för att förhindra grundvattenbortledning. Anläggandet av stödmuren och grundvattenbortledningen för denna är därför inte heller förenliga med 2 kap. 2§ MB. Länsstyrelsen avstyrker därför att tillstånd meddelas för anläggande av stödmur vid damm 6 och utförd grundvattenbortledning vid anläggandet.

*Skäl för Länsstyrelsens inställning till yrkande b*

Återhämtning i allmänhet

Det är viktigt att ha en definition av vad återhämtning av grundvattennivåer är för att kunna föra diskussionen om återhämtning. Grundvattennivåer kan sänkas av vid exempelvis grundvattenbortledning, och om grundvattennivåerna sedan stiger igen återhämtas nivåerna. Detta sker gradvis varför man ofta har en partiell återhämtning. För att grundvattennivåerna ska anses vara helt återhämtade krävs dock att de återgått till de nivåer som var för handen innan grundvattenbortledningen påbörjades. Eftersom grundvattennivåerna naturligt varierar utsätts nivåerna för en bakgrundsstörning, varför man behöver en längre tidsserie för att avgöra om grundvattennivåer är återhämtade.

Återhämtning vid stödmuren

I figur 1 i aktbilaga 109 framgår att grundvattennivån i rör Dia6 166GW innan år 2020 varierade mellan nivå +26,0 och +26,5. Från år 2021 verkar nivåerna ligga runt +26,0 i detta rör, det vill säga nivåerna är inte helt återhämtade. Grundvattennivåerna i rör Dia9 14G866U kan kanske vara till större delen återhämtade. Figur 2 visar flera rör vid stödmuren där grundvattennivåerna förefaller var till stor del återhämtade. I figur 4 visas igen nivåerna i rör Dia6 166GW, tillsammans med två rör norr om Heron City i en graf där grundvattennivåerna från år 2021 är lite lägre än grundvattennivåerna innan år 2020. Det är svårt att skilja miljöpåverkan från arbetena vid Dialoggatan från miljöpåverkan från arbetena med stödmuren, både faktiskt och i redogörelsen i aktbilaga 109.

Sammanfattningsvis kan man inte dra slutsatsen att grundvattennivåerna är återhämtade i området. Man kan då inte heller dra slutsatsen att ingen permanent grundvattenbortledning sker vid stödmur vid damm 6.

Slutsats avseende yrkande b

Länsstyrelsen anser att det inte är visat att stödmuren kan bibehållas utan risk för negativ miljöpåverkan i form av permanent grundvattenbortledning och avstyrker därför yrkande b i denna del.

*Övriga synpunkter*

Bevisbörda

Länsstyrelsen bedömer att 16 kap 10§ miljöbalken (MB) är tillämplig vad gäller bevisbördan.

Uppenbarhet och undantag

För att 11 kap. 12§ MB ska vara tillämplig ska det vara uppenbart att varken allmänna eller enskilda intressen skadas genom vattenverksamhetens inverkan på vattenförhållandena. Detta innebär en mycket stark bevisbörda och att det inte får råda någon tvekan om att ingen negativ påverkan kan komma att uppstå. Länsstyrelsen har i tillsynen av utförd grundvattenbortledning, ärende 535-22030-2020, bedömt att 11 kap. 12 § MB inte är tillämplig. Därutöver kan tilläggas att området är tätbebyggt på sättningsbenägen mark och att grundvattenbortledning i detta område kunde påverka Trafikverkets möjlighet att följa villkoren i sitt tillstånd till vattenverksamhet. Det är därför uppenbart att 11 kap. 12§ MB inte kan tillämpas för utförd grundvattenbortledning.

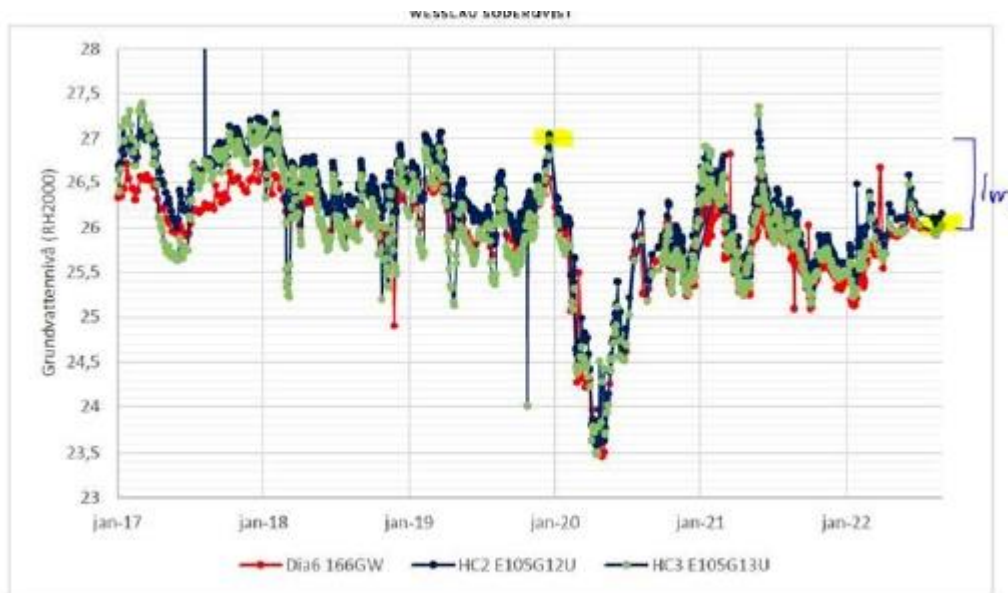
**Sammanfattande synpunkter från Trafikverket**

Trafikverket har slutligen framfört att de vidhåller vad verket tidigare anfört i målet. Sökanden har valt att utöka sin ansökan så att även den stödmur som utgör en del av damm 6 ingår i ansökan. Samtidigt som stödmuren uppfördes genomförde sökanden även arbeten med de ledningsschakter som drogs västerut från aktuellt område och upp i Dialoggatan. I samband med dessa arbeten noterade Trafikverket omfattande och simultana avsänkningar i grundvattenrör GW166, E105G13u och E105G12u uppe vid rondellen i Dialoggatan.

Stockholm Vatten har yttrat sig om att grundvattennivån sjunkit med mellan 0,5 – 1,5 meter i området och att vatten har pumpats ur schakter även efter länsstyrelsens föreläggande att upphöra med verksamheten. Eftersom effekterna av de arbeten som sökanden påbörjade år 2020 fortfarande är märkbara i området bör en komplett ansökan innefatta tillstånd för permanent grundvattenavsänkning i området.

Stockholm Vatten anger vidare i sitt yttrande att det inte går att skilja verksamheternas effekter åt och att det tycks finnas ett hydrogeologiskt samband. Stockholm Vatten kan varken bekräfta eller utesluta kontakt mellan områdena, eller avgöra vilken av aktiviteterna, schakt för stödmur eller ledningsschakter, som ger vilken avsänkning. Trafikverket anser därför att även de arbeten som utförts med ledningsschakter i området måste ingå i ansökan.

Stockholm Vatten vidhåller i sitt yttrande att grundvattennivåerna är tillbaka till den nivå som var innan deras arbeten i området påbörjades. Trafikverket anser att så inte är fallet. Sökanden påbörjade sina arbeten innan Trafikverket genomfört slutbesiktning av utförda entreprenadarbeten i Kungens kurva avseende Förbifart Stockholm, varför det inte med säkerhet går att säga vilka grundvattennivåer som är relevanta som referensnivåer. Det är således oklart huruvida nivåerna skulle ha återhämtat sig på sikt samt hur stabila nivåerna är beroende på årstid sett över ett år. Trafikverket menar att grundvattennivåerna i området inte har återhämtat sig. Grundvattennivån ligger fortsatt 1 meter under den nivå som uppmättes i januari 2020, d.v.s. innan sökandens arbeten med stödmur och ledningsschakt påbörjades (se figur nedan).



Trafikverket anser mot denna bakgrund att sökanden skall förhålla sig till i området ursprungliga nivåer för grundvatten, d.v.s. de grundvattennivåer som var innan januari 2016 och därmed innan Trafikverkets arbeten med Förbifart Stockholm påbörjades.

Även påverkansområdet bör utökas till att omfatta hela det område som avsänktes under första halvåret 2020. Det utökade påverkansområdet bör därför även inkludera bl.a. IKEA:s parkeringsgarage inom fastigheten Kurvan 5. Trafikverket anser att det är anmärkningsvärt att sökanden fortsatt hävdar att undantaget i 11 kap 12 § miljöbalken är tillämpligt. Undantagsparagrafen gäller endast om det är uppenbart att inga allmänna eller enskilda intressen skadas. Trafikverket vill påstå att schaktningsarbeten inom en tillståndsgiven verksamhets påverkansområde alltid utgör en risk, framförallt schaktningsarbeten av den omfattning som sökanden utfört i samband med anläggandet av stödmuren och ledningsschakter i området. Som erfaren byggherre borde sökanden vara medveten om att schakter aldrig kan göras helt täta, trots skyddsåtgärder. Att sökanden först när påverkan var ett faktum vidtog skyddsåtgärder kan inte anses tillfyllest. Sökandens arbeten har medfört en permanent grundvattenavsänkning som gjort det svårt för Trafikverket att ställa krav på kontrakterade entreprenörer samt omöjligt för Trafikverket att kontrollera och



säkerställa Förbifart Stockholms åtaganden enligt meddelat tillstånd. För Trafikverket är det angeläget att sökandens verksamhet förhåller sig till de villkor som Trafikverket åtföljer i tillståndet för Förbifart Stockholm. Exempelvis skall samma villkor gälla för den sökta verksamheten som gäller för Förbifart Stockholm vad avser oförutsedda skador. Trafikverket överlåter emellertid till domstolen att formulera lämpliga villkor.

Sammanfattningsvis konstaterar Trafikverket att sökanden fortfarande inte har utökat sin ansökan till att omfatta samtliga arbeten i Kungens kurva, som sökanden redan utfört eller avser att utföra och som riskerar att påverka grundvattennivåerna i området. Detta medför att Trafikverket riskerar att få problem med att innehålla villkoren enligt Trafikverkets tillstånd till vattenverksamhet för E4 Förbifart Stockholm, en risk som rimligtvis inte ska belasta Trafikverket.

## **DOMSKÄL**

### **Rådighet**

Stockholm Vatten har genom avtal nödvändig rådighet enligt bestämmelserna i 2 kap. lagen (1998:812) med särskilda bestämmelser om vattenverksamhet för den vattenverksamhet som ansökan avser vid utpekade lägen för planerad bergtäkt.

### **Tillstånd**

I ärendet har länsstyrelsen beslutat att planerade åtgärder inte kan antas medföra betydande miljöpåverkan. Stockholm Vatten har i målet gett in en liten miljökonsekvensbeskrivning. Domstolen konstaterar att det följer av 6 kap. 20 § miljöbalken att en specifik miljöbedömning inte behöver göras, eftersom verksamheten inte har bedömts medföra en betydande miljöpåverkan.

De formella kraven på miljöbedömningen när betydande miljöpåverkan inte kan antas, framgår av 6 kap. 47 § miljöbalken. Uppgifterna i en liten miljökonsekvens-

beskrivning används av domstolen för att pröva bl.a. tillståndsfrågan. Det ankommer dock inte på domstolen att särskilt pröva om miljökonsekvensbeskrivningen kan godtas och den omfattas bl.a. inte av kraven i 6 kap. 35 § miljöbalken. Kraven i en liten miljökonsekvensbeskrivning är i stället att det ska lämnas de upplysningar som behövs för bedömning av de väsentliga miljöeffekter som verksamheten eller åtgärden förväntas ge.

Mark- och miljödomstolen anser att miljökonsekvensbeskrivningen med tillhörande samråd och utredningen i övrigt är bristfällig, främst avseende möjligheterna att bedöma effekterna av kulverteringen av vattendragen och den grundvattenbortledning som skett i samband med arbeten som omfattas av sökt vattenverksamhet samt utförts i nära samband med sökt vattenverksamhet. Utifrån vad som har framgått under handläggningen i målet har man i genomförda samråd inte beskrivit den utbredningen och den omfattning som den genomförda grundvattensänkningen ger upphov till på samtliga närbelägna fastigheter. Mark- och miljödomstolen bedömer av denna anledning att samrådsförfarandet inte motsvarar de krav som ställts upp av lagstiftaren.

Stockholm Vatten har ansökt om att få lägga igen två öppna diken samt att kulvertera Smistaån på en sträcka om totalt ca 650 m, detta för att möjliggöra en ändrad dragning av Tangetvägen samt nybyggnation av handelsplatser inom handelsområdet Kungens kurva.

Länsstyrelsen i Stockholms län och Bygglövs-och tillsynsnämndens i Huddinge kommun har avstyrkt att tillstånd meddelas till sökt igenläggning och kulvertering av Smistaån.

Mark- och miljödomstolen delar länsstyrelsen och nämndens uppfattningar att miljökonsekvensbeskrivningen brister avseende effekterna av en kulvertering i flera avseenden. Öppna vattendrag är viktiga habitat för djur och växtliv och innebär även betydelsefulla spridningsvägar för många arter. De dagvattendammar som

planeras inom ramen för sökt verksamhet kommer att kunna utgöra viktiga biotoper och kommer ge en positiv effekt avseende utjämning av dagvattenflöden och rening av dagvatten. Domstolen bedömer dock att dammarna inte kan kompensera för den förlust av biotoper och spridningsvägar som igenläggningen och kulverteringen av vattendragen ger upphov till. Konnektiviteten i Smistaån är idag dålig och en kulvertering i den omfattning som Stockholm Vatten ansökt om kommer att försämra konnektiviteten ytterligare vilket även försvårar möjligheten att långsiktigt uppnå god ekologisk status i vattenförekomsten. Mark- och miljödomstolen anser därför att underlagen i målet och framtagen miljökonsekvensbeskrivning brister avseende de väsentliga miljöeffekter som planerad kulvertering av vattendragen kan ge.

Det saknas en redovisning av alternativa utformningar av planerad ombyggnation av Tangentvägen liksom för handelsområdet där en kulvertering av Smistaån helt undviks eller begränsas jämfört med utformningen som ligger till grund för sökt verksamhet varför miljökonsekvensbeskrivningen brister även i detta avseende.

Stockholm Vatten har under handläggningen av målet påbörjat arbeten med den stödmur som i ansökningshandlingen beskrivs som en integrerad del av damm nr 6 samt genomfört en ledningsomläggning i anslutning till sökt verksamhet som hanterats via ett anmälningsärende hos länsstyrelsen, vilket har gett upphov till en grundvattenpåverkan i närområdet.

Samrådsunderlaget samt ingiven miljökonsekvensbeskrivning beskriver att maximal temporär grundvattenavsänkning i samband med planerade arbeten kommer att vara 3 m samt att påverkan från planerad avsänkning kommer att ha en utbredning som ca 45 m från uttagsbrunnen uppgår till ca 0,3 m.

Genomförd grundvattenavsänkning har skett utan tillstånd och till ett större djup än vad som beskrivs i ingiven miljökonsekvensbeskrivning och i samrådsunderlaget vilket även gett upphov till en mer omfattande grundvattenpåverkan än vad som angetts i ingivna handlingar.

Under handläggningen av målet har det framkommit att den grundvattenbortledning som skett inom ramen för Stockholms Vattens arbeten kan ha gett upphov till en permanent grundvattenavsänkning. Av utredningen i målet framgår att med utgångspunkt från de mätningar som genomförts i ett grundvattenrör, GW 166, så ligger nuvarande grundvattenyta på nivån ca +26,0 i RH 2000 och är något avsänkt jämfört med den nivå som under perioden 2015/2016 uppmättes till ca +26,5 i RH 2000. Mark- och miljödomstolen gör bedömningen att det utifrån de uppgifter som presenterats i målet inte går att fastställa att grundvattennivåerna i området kommer att återhämta sig fullt ut och att det inte går att utesluta att de arbeten som Stockholm Vatten utfört i området har gett upphov till den grundvattenavsänkning som har noterats. Det går inte heller att utifrån ingivna handlingar säkerställa att grundvattenbortledningen i området helt upphört.

Stockholm Vatten anger att orsaken till att grundvattennivåerna i området inte återhämtat sig fullt ut kan bero på ett antal olika orsaker utöver Stockholm Vattens anläggningsarbeten, såsom klimatförändringar eller Trafikverkets arbeten i anslutning till Förbifart Stockholm.

Under handläggningen av målet har Trafikverket samt tillsynsmyndigheten lämnat uppgifter om att de arbeten som Stockholm Vatten utfört i samband med ledningsomläggning samt stödmur vid damm 6 medfört en grundvattenavsänkning på ca 0,5 meter inom Trafikverkets villkorsområde för projekt Förbifart Stockholm vilket medfört att Trafikverket inom det aktuella området inte längre kan uppfylla villkoren för driftskedet enligt den gällande miljödomen i mål M 3346-11.

Mark- och miljödomstolen bedömer att det inte går att utesluta att påvisad grundvattenavsänkning härrör från arbeten utförda av Stockholm Vatten inom området då det förefaller finnas ett hydrogeologiskt samband mellan den genomförda grundvattenbortledningen vid damm 6 och genomförda

ledningsarbeten går det inte att utesluta att de arbeten som omfattas av sökt vattenverksamhet har begränsat Trafikverkets möjlighet att kontrollera och säkerställa Förbifart Stockholms åtaganden enligt meddelat tillstånd.

Stockholm Vatten har utfört grundvattenbortledningen utan tillstånd och enligt egen utsaga med stöd av 11 kap 12 § miljöbalken som för sin tillämpning kräver att det är uppenbart att inte vare sig allmänna eller enskilda intressen har skadats genom verksamhetens inverkan på grundvattenförhållandena i området. Detta uppenbarhetsrekvisit har Stockholm Vatten inte uppfyllt. Därtill kommer att om en verksamhet bedrivits utan tillstånd är verksamhetsutövaren bevisskyldig i fråga om de förhållanden som rådde i vattnet innan verksamheten sattes igång. Genom det underlag som har presenterats i målet har inte Stockholm Vatten gjort mer sannolikt att orsaken till att grundvattennivåerna inte fullt ut återhämtat sig i området beror på andra aktörers arbeten eller på grund av naturliga variationer.

Stockholm Vatten har yrkat på att domstolen ska meddela tillstånd i efterhand för de arbeten som skett i samband med anläggandet av stödmuren vid damm 6. Då en permanent grundvattenavsänkning skett i samband med arbeten genomförda av Stockholm Vatten inom området och då det inte går att utesluta att påverkan har ett samband med anläggandet av stödmuren vid damm 6 bedömer domstolen att det finns en påverkan på allmänna och enskilda intressen som inte är ringa och att tillstånd i efterhand inte kan meddelas.

Stockholm Vatten har avgränsat sin ansökan till att avse grundvattenbortledning från arbeten med dagvattendammar och kulvertering av Smistaån men ansökan omfattar inte grundvattenbortledning i samband med anslutande ledningsarbeten. Under handläggningen av målet har sökanden angett att det inte går att skilja på effekten av de olika grundvattenbortledningarna som skett inom ramen för Stockholms Vattens verksamhet inom området och att det förefaller finnas ett hydrogeologiskt samband mellan grundvattenbortledningen vid damm 6 och den ledningsomläggning som genomförts. Stockholm Vatten har även under

handläggningen av målet hänvisat till att grundvattenbortledningen i samband med ledningsomläggningen omfattas av ingiven anmälan till länsstyrelsen.

Grundvattenbortledning inte är en verksamhet som omfattas av anmälningsplikt enligt 11 kap 9 § i stället för tillståndsplikt och mark- och miljödomstolen konstaterar därför att grundvattenbortledningen inte har prövats inom ramen för ingiven anmälan. Då det inte går att utesluta att grundvattenbortledningen i samband med ledningsomläggningen har ett hydrogeologiskt samband med genomförd grundvattenbortledning vid damm 6 och att dessa gjorts i nära samband tidsmässigt anser domstolen att ansökans avgränsning inte är lämpligt utformad.

Mot bakgrund av det anförda ska ansökan om tillstånd enligt 9 och 11 kap miljöbalken samt om dispens enligt 15 § artskyddsförordningen avslås.

Prövningsavgiften ska slutligt bestämmas till samma belopp som tidigare beslutats.

Länsstyrelsens yrkande om rättegångskostnader såsom medgivet dömas ut.

**HUR MAN ÖVERKLAGAR**, se bilaga (MMD-01)

Överklagande senast den 1 december 2022.

Bjarne Karlsson

Christina Odén

---

I domstolens avgörande har deltagit rådmannen Bjarne Karlsson, ordförande, och tekniska rådet Christina Odén samt de särskilda ledamöterna Ebbe Adolfsson och Thomas Forsberg.



## Hur man överklagar

### Dom i mark- och miljödomstol som första instans

MMD-01

Vill du att domen ska ändras i någon del kan du överklaga. Här får du veta hur det går till.

#### Överklaga skriftligt inom 3 veckor

Ditt överklagande ska ha kommit in till domstolen inom 3 veckor från domens datum. Sista datum för överklagande finns på sista sidan i domen.

#### Överklaga efter att motparten överklagat

Om ena parten har överklagat i rätt tid, har den andra parten också rätt att överklaga även om tiden har gått ut. Det kallas att anslutningsöverklaga.

En part kan anslutningsöverklaga inom en extra vecka från det att överklagandetiden har gått ut. Ett anslutningsöverklagande måste alltså komma in inom 4 veckor från domens datum.

Ett anslutningsöverklagande upphör att gälla om det första överklagandet dras tillbaka eller av något annat skäl inte går vidare.

#### Så här gör du

1. Skriv mark- och miljödomstolens namn och målnummer.
2. Förklara varför du tycker att domen ska ändras. Tala om vilken ändring du vill ha och varför du tycker att Mark- och miljööverdomstolen ska ta upp ditt överklagande (läs mer om prövningstillstånd längre ner).
3. Tala om vilka bevis du vill hänvisa till. Förklara vad du vill visa med varje bevis. Skicka med skriftliga bevis som inte redan finns i målet.
4. Lämna namn samt aktuella och fullständiga uppgifter om var domstolen kan nå dig: postadresser, e-postadresser och telefonnummer.  
Om du har ett ombud, lämna också ombudets kontaktuppgifter.
5. Skriv under överklagandet själv eller låt ditt ombud göra det.
6. Skicka eller lämna in överklagandet till mark- och miljödomstolen. Du hittar adressen i domen.

#### Vad händer sedan?

Mark- och miljödomstolen kontrollerar att överklagandet kommit in i rätt tid. Har det kommit in för sent avvisar domstolen överklagandet. Det innebär att domen gäller.

Om överklagandet kommit in i tid, skickar mark- och miljödomstolen överklagandet och alla handlingar i målet vidare till Mark- och miljööverdomstolen.

Har du tidigare fått brev genom förenklad delgivning, kan även Mark- och miljööverdomstolen skicka brev på detta sätt.

#### Prövningstillstånd i Mark- och miljööverdomstolen

När överklagandet kommer in till Mark- och miljööverdomstolen tar domstolen först ställning till om målet ska tas upp till prövning.

Mark- och miljööverdomstolen ger prövningstillstånd i fyra olika fall.

- Domstolen bedömer att det finns anledning att tvivla på att mark- och miljödomstolen dömt rätt.
- Domstolen anser att det inte går att bedöma om mark- och miljödomstolen har dömt rätt utan att ta upp målet.
- Domstolen behöver ta upp målet för att ge andra domstolar vägledning i rättstillämpningen.
- Domstolen bedömer att det finns synnerliga skäl att ta upp målet av någon annan anledning.

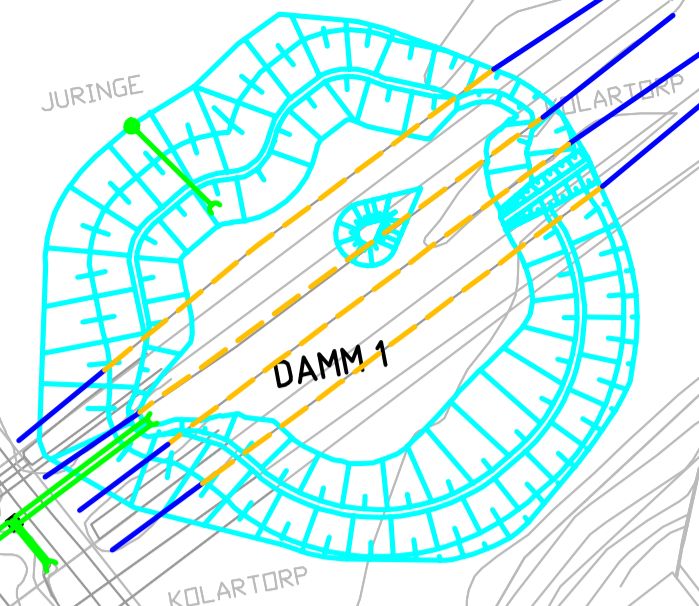
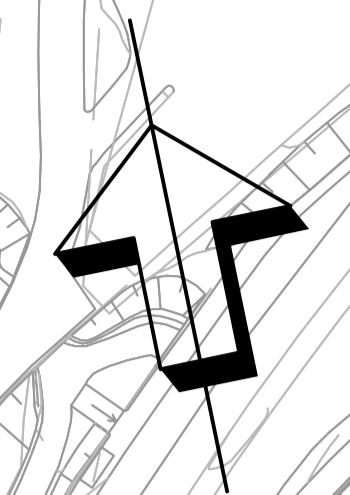
Om du *inte* får prövningstillstånd gäller den överklagade domen. Därför är det viktigt att i överklagandet ta med allt du vill föra fram.

#### Vill du veta mer?

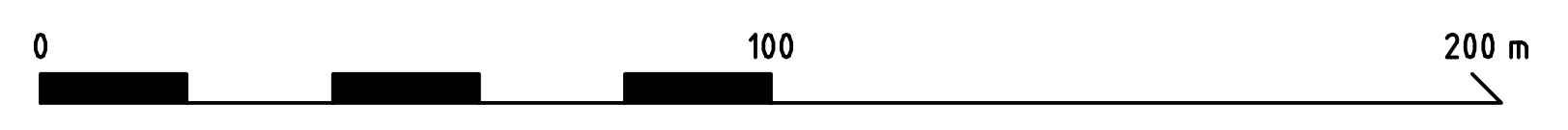
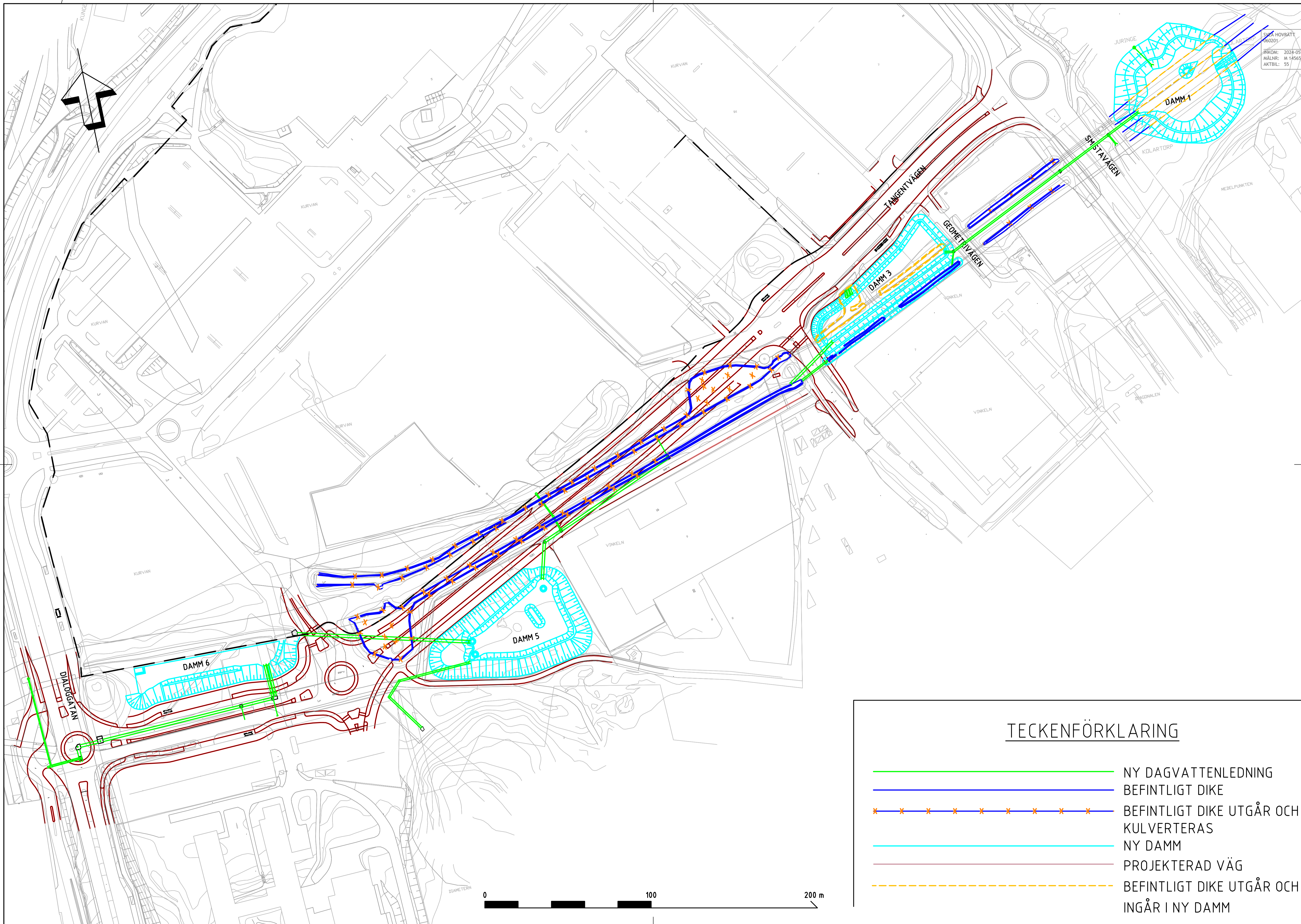
Ta kontakt med mark- och miljödomstolen om du har frågor. Adress och telefonnummer finns på första sidan i domen.

Mer information finns på [www.domstol.se](http://www.domstol.se).

SIVA HOVRÄTT  
060201  
ÄRKOM: 2024-05-28  
MÅLNMR: M 14565-22  
AKTBIL: 55



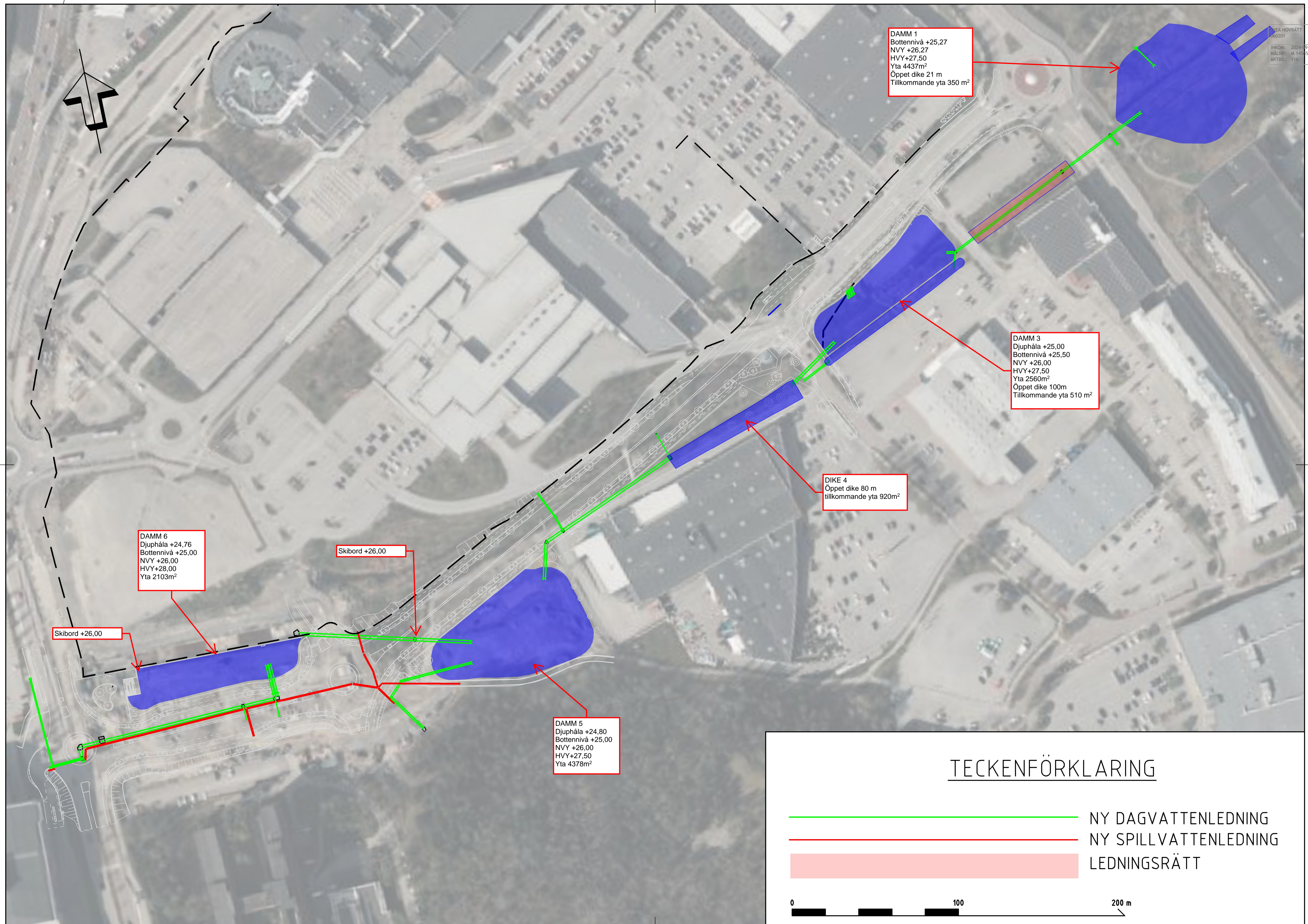
REF: ...MODELLERINGS... 2017-06-14 15:49  
REF: ...MODELLERINGS... 2017-06-14 15:18  
REF: ...MODELLERINGS... 2016-05-18 15:41  
REF: ...MODELLERINGS... 2016-04-15 08:23  
REF: ...MODELLERINGS... 2016-06-13 10:29  
REF: ...MODELLERINGS... 2016-11-02 10:16  
REF: ...MODELLERINGS... 2016-07-13 13:44  
REF: ...MODELLERINGS... 2016-01-13 14:58



TECKENFÖRKLARING

- NY DAGVATTENLEDNING
- BEFINTLIGT DIKE
- BEFINTLIGT DIKE UTGÅR OCH KULVERTERAS
- NY DAMM
- PROJEKTERAD VÄG
- BEFINTLIGT DIKE UTGÅR OCH INGÅR I NY DAMM





**DAMM 1**  
 Bottennivå +25,27  
 Nvy +26,27  
 HVY+27,50  
 Yta 4437m<sup>2</sup>  
 Öppet dike 21 m  
 Tillkommande yta 350 m<sup>2</sup>

**DAMM 3**  
 Djuphåla +25,00  
 Bottennivå +25,50  
 Nvy +26,00  
 HVY+27,50  
 Yta 2560m<sup>2</sup>  
 Öppet dike 100m  
 Tillkommande yta 510 m<sup>2</sup>

**DIKE 4**  
 Öppet dike 80 m  
 tillkommande yta 920m<sup>2</sup>

**DAMM 6**  
 Djuphåla +24,76  
 Bottennivå +25,00  
 Nvy +26,00  
 HVY+28,00  
 Yta 2103m<sup>2</sup>

Skibord +26,00

Skibord +26,00

**DAMM 5**  
 Djuphåla +24,80  
 Bottennivå +25,00  
 Nvy +26,00  
 HVY+27,50  
 Yta 4378m<sup>2</sup>

### TECKENFÖRKLARING

- NY DAGVATTENLEDNING
- NY SPILLVATTENLEDNING
- LEDNINGSRÄTT





## Hur man överklagar Mark- och miljööverdomstolens avgörande

---

Den som vill överklaga Mark- och miljööverdomstolens avgörande ska göra det genom att skriva till Högsta domstolen. Överklagandet ska dock skickas eller lämnas till Mark- och miljööverdomstolen.

### Senaste tid för att överklaga

Överklagandet ska ha kommit in till Mark- och miljööverdomstolen senast den dag som anges i slutet av Mark- och miljööverdomstolens avgörande.

Beslut om häktning, restriktioner enligt 24 kap. 5 a § rättegångsbalken eller reseförbud får överklagas utan tidsbegränsning.

Om överklagandet har kommit in i rätt tid, skickar Mark- och miljööverdomstolen överklagandet och alla handlingar i målet vidare till Högsta domstolen.

### Prövningstillstånd i Högsta domstolen

Det krävs prövningstillstånd för att Högsta domstolen ska pröva ett överklagande. Högsta domstolen får meddela prövningstillstånd endast om

1. det är av vikt för ledning av rätts-tillämpningen att överklagandet prövas av Högsta domstolen eller om
2. det finns synnerliga skäl till sådan prövning, så som att det finns grund för resning, att domvilla förekommit eller att målets utgång i Mark- och miljööverdomstolen uppenbarligen beror på grovt förbiseende eller grovt misstag.

### Överklagandets innehåll

Överklagandet ska innehålla uppgifter om

1. klagandens namn, adress, e-postadress och telefonnummer,
2. det avgörande som överklagas (domstolens namn och avdelning samt dag för avgörandet och målnummer),
3. den ändring i avgörandet som klaganden begär,
4. de skäl som klaganden vill ange för att avgörandet ska ändras,
5. de skäl som klaganden vill ange för att prövningstillstånd ska meddelas, samt
6. de bevis som klaganden åberopar och vad som ska bevisas med varje bevis.

### Förenklad delgivning

Om målet överklagas kan Högsta domstolen använda förenklad delgivning vid utskick av handlingar i målet, under förutsättning att mottagaren där eller i någon tidigare instans har fått information om sådan delgivning.

### Mer information

För information om rättegången i Högsta domstolen, se [www.hogstodomstolen.se](http://www.hogstodomstolen.se)