

# Ekonomisk månadsrapport för bygglovs- och tillsynsnämnden – februari 2022

## Ekonomi, drift

Verksamhet, tkr	Helår			Perioden			Perioden föregående år
	Budget	Prognos	Avvikelse	Budget	Utfall	Utfall	Utfall
<b>Politisk verksamhet</b>	<b>-1 200</b>	<b>-1 200</b>	<b>0</b>	<b>-201</b>	<b>-153</b>	<b>48</b>	<b>-225</b>
Bygglovsverksamhet	-6 676	-6 676	0	-726	-598	128	-1 217
Tillsynsverksamhet	-2 041	-2 041	0	-204	-599	-395	-
Lantmäteriverksamhet	-14 475	-14 475	0	-1 983	-1 795	188	-1 444
<b>Fysisk och teknisk planering</b>	<b>-23 192</b>	<b>-23 192</b>	<b>0</b>	<b>-2 913</b>	<b>-2 992</b>	<b>-79</b>	<b>-2 661</b>
Miljöbalken	-5 282	-5 282	0	-798	-270	528	-
Livsmedelslagen	-2 878	-2 878	0	-468	-384	84	-
<b>Miljö- och hälsoskydd, myndighetsutövning</b>	<b>-8 160</b>	<b>-8 160</b>	<b>0</b>	<b>-1 266</b>	<b>-654</b>	<b>612</b>	<b>-432</b>
<b>Alkohol och tobakstillstånd</b>	<b>-1 816</b>	<b>-1 816</b>	<b>0</b>	<b>-298</b>	<b>-259</b>	<b>39</b>	<b>-22</b>
<b>Äldre och personer med funktionsnedsättning</b>	<b>-8 727</b>	<b>-8 727</b>	<b>0</b>	<b>-1 379</b>	<b>-1 256</b>	<b>123</b>	<b>-659</b>
<b>Verksamhet utanför nämndens områden</b>	<b>-8 358</b>	<b>-8 358</b>	<b>0</b>	<b>-1 387</b>	<b>-1 515</b>	<b>-128</b>	<b>0</b>
<b>Årets resultat</b>	<b>-51 453</b>	<b>-51 453</b>	<b>0</b>	<b>-7 444</b>	<b>-6 829</b>	<b>616</b>	<b>-5 258</b>

### Sammanfattning

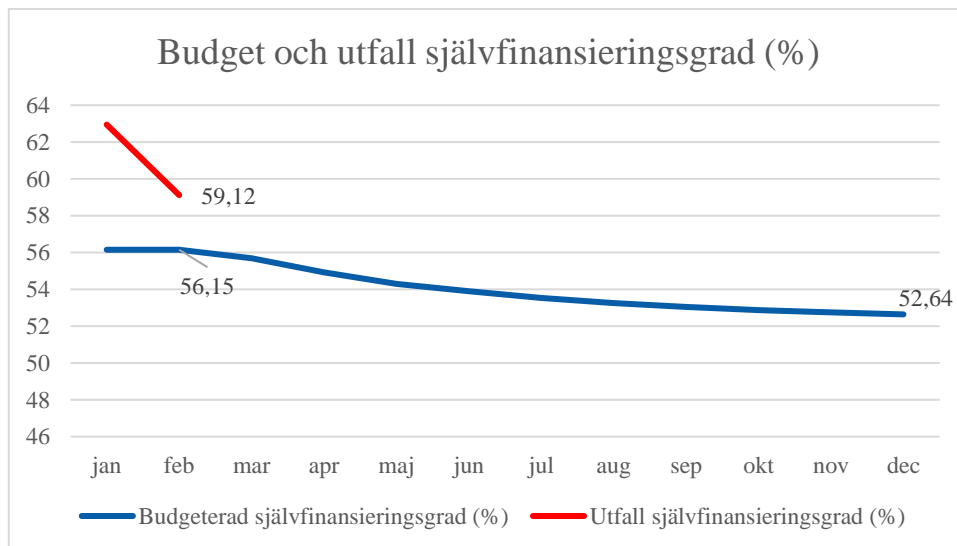
Efter två månader uppvisar nämnden en positiv avvikelse om 0,6 mnkr som kommer av 0,3 mnkr i högre intäkter och kostnader som är 0,3 mnkr lägre än budget.

Under maj månad kommer kommunen införa en ny kodplan som ska följa Statistiska Centralbyråns verksamhetsindelning. Förvaltningen har redan anpassat ekonomiuppföljningen efter den nya modellen men införandet gör det svårt att jämföra utfallet med tidigare år eftersom verksamhetsindelningen ser annorlunda ut. Exempelvis har verksamheten *administration*, som består av stabsavdelningens kostnader, försvunnit och stabens kostnader fördelas i stället ut på andra verksamheter. Stabens kostnader fördelas även ut på klimat- och stadsmiljönämndens verksamheter vilket i tabellen ovan medför raden *Verksamhet utanför nämndens områden*. Detta medför att periodens utfall per verksamhet och totalt är högre än för samma period föregående år.

Nämndens intäktsökning under perioden kommer av bygglovs- och miljötillsynsverksamheterna där intäkterna för bygglovsansökningar är 0,5 mnkr över budget och att bidrag för trängseltillsyn är 0,4 mnkr över budget. Lägre intäkter för tillsynsverksamhet inom bygglov med 0,4 mnkr mot budget, miljötillsynsavgifter med 0,2 mnkr och lantmäteriverksamhet med 0,1 mnkr ger totalt 0,3 mnkr i ökade intäkter mot budget.

Nämndens kostnadsminskning under perioden med 0,3 mnkr mot budget kommer av lägre kostnader för IT-program för geodataverksamhet. Kostnaden för detta kommer dock att öka längre fram.

Prognosen för helåret är ett resultat i balans. Då nämnden till mer än hälften är intäktsfinansierad kommer utfallet till stor del vara beroende av de framtida intäkterna. Hittills ser ekonomin god ut men om efterfrågan på nämndens tjänster minskar kommer det påverka årets utfall.



## Nettokostnadsutveckling

### **Politisk verksamhet**

Nämndverksamheten uppvisar för perioden ett litet positivt resultat. Nettokostnadsutvecklingen de senaste tre åren har varit positiv vilket främst beror på en omorganisation av nämndsekreterare som sedan förra året hör till kommunstyrelsens förvaltning och därigenom inte belastar nämndens budget. Helårsprognosen är ett nollresultat.

Verksamhet, tkr	Jan-feb 2020	Jan-feb 2021	Jan-feb 2022
Politisk verksamhet, tkr	-232	-225	-153

### ***Fysisk och teknisk planering***

Verksamheten fysisk och teknisk planering består av bygglovsverksamhet, tillsynsverksamhet och lantmäteriverksamhet. Verksamheten har för perioden ett mindre negativt resultat vilket främst kommer av lägre intäkter från tillsynsverksamheten vilket är normalt då nämnden endast haft ett sammanträde. Den negativa nettokostnadsutvecklingen i jämförelse med samma period 2021 kommer av att bygglovsintäkter är 0,8 mnkr lägre men även att delar av stabens kostnader numera belastar denna verksamhet.

Verksamhet, tkr	Jan-feb 2020	Jan-feb 2021	Jan-feb 2022
Fysisk och teknisk planering, tkr	-3 431	333	-2 992

### ***Miljö- och hälsoskydd***

Miljötillsynsverksamheten uppvisar gemensamt en positiv avvikelse mot budget med 0,6 mnkr. Anledningen till att avvikelsen och nettokostnadsutvecklingen är positiv beror på bidrag för trängseltillsyn om 0,4 mnkr och lägre kostnader för IT-program och utbildningar mot budget.

Verksamhet, tkr	Jan-feb 2020	Jan-feb 2021	Jan-feb 2022
Miljö- och hälsoskydd, tkr	137	-967	-380

### ***Alkohol- och tobakstillstånd***

Verksamheten uppvisar en mindre positiv avvikelse som beror på att både kostnader är lägre än budget. Nettokostnadsutvecklingen har ökat jämfört med samma period 2020 och kommer främst av ökade kostnader för personal.

Verksamhet, tkr	Jan-feb 2020	Jan-feb 2021	Jan-feb 2022
Alkohol- och tobakstillstånd, tkr	-144	-239	-265

### ***Äldre och personer med funktionsnedsättning***

Verksamheten som innehåller bostadsanpassning har för perioden en positiv avvikelse mot budget med 0,1 mnkr. Den positiva nettokostnadsutvecklingen kommer av att utbetalade bidrag varit lägre för denna period än för perioden föregående år.

Verksamhet, tkr	Jan-feb 2020	Jan-feb 2021	Jan-feb 2022
Äldre och personer med funktionsnedsättning, tkr	-1 068	-1 267	-1 196

***Verksamhet utanför nämndens områden***

Då förvaltningens stab även stöttar klimat- och stadsmiljönämnden fördelas dess kostnader även på den nämndens verksamhetsområden. För helåret uppgår den budgeterade summan till 8,4 mnkr.

## Investeringar

Investering, tkr	Helår			Perioden		
	Budget	Prognos	Avvikelse	Budget	Utfall	Avvikelse
Lokalanpassningar	-700	-500	200	-116	0	116
<b>Summa investeringar</b>	<b>-700</b>	<b>-500</b>	<b>200</b>	<b>-116</b>	<b>0</b>	<b>116</b>

För 2022 har nämnden en investeringsbudget om 0,7 mnkr för lokalanpassning av Novum vilket kan innebära inköp av teknisk utrustning samt möbler. Prognosen är här ett överskott på 0,2 mnkr.

## Personal

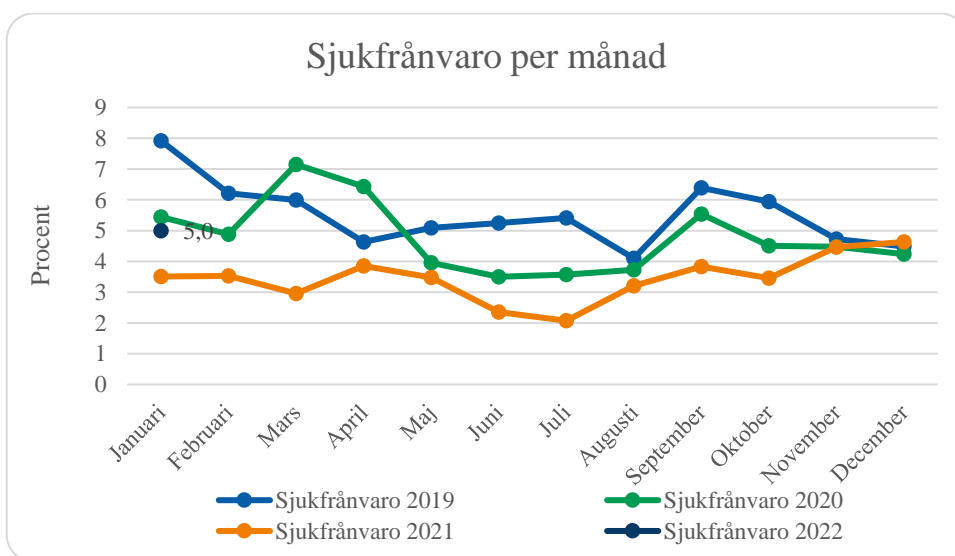
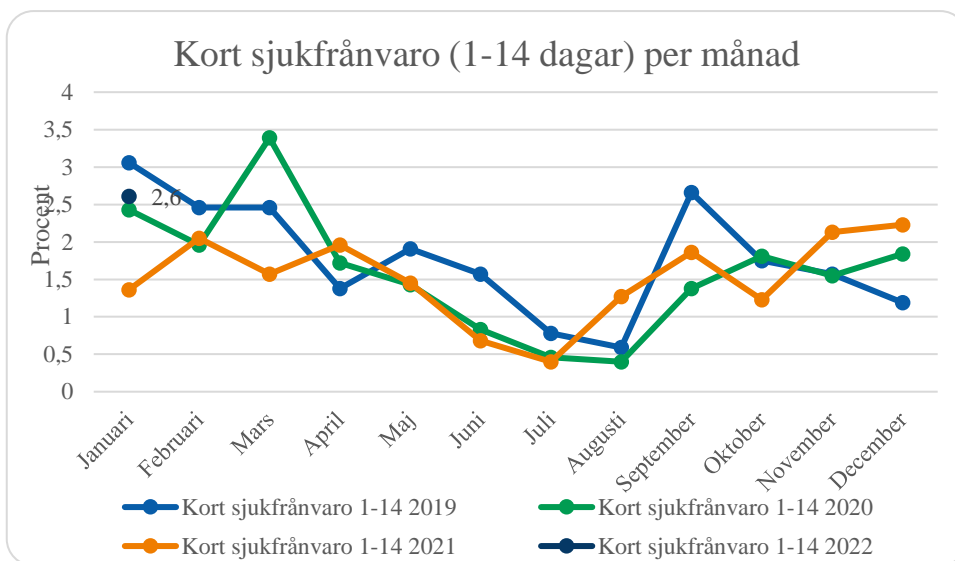
Då personalstatistikens utfall för perioden inte är klart vid detta bokslut redovisas endast resultatet fram till sista januari.

Antalet årsarbetare har minskat med fem jämfört med januari 2021. Detta beror främst på centralisering av tjänster till kommunstyrelsens förvaltning.

Antal anställda	Januari 2021	Januari 2022	Skillnad
Antal anställda	125	120	-5

Den korta sjukfrånvaron har ökat något i jämförelse med månaden innan, dock från en låg nivå och låg per den sista januari på 2,6 % vilket kan jämföras med 2,2 % i december 2021.

Under januari var kvinnornas korta sjukfrånvaro (R12) 2,2 % och den totala sjukfrånvaron (R12) 3,1 %. Männens korta sjukfrånvaro (R12) låg på 1,1 % medan den totala frånvaron (R12) låg på 4,3 %. Antalet medarbetare på förvaltningen är dock relativt få vilket gör att varje persons närvaro/frånvaro får stor påverkan på det procentuella utfallet.



**Bilaga:**

1. BTN: Verksamhetsstatistik