

Planprogram Visättra

Beredning för trygghet, prevention och demokrati 2023-06

-01

Information



Bakgrund - Planprogram Visättra

RUFS (Regional Utvecklingsplan för Stockholm), ÖP och UP pekar ut Visättra som ett prioriterat område för bebyggelseförtätning/utveckling.

För att säkerställa en hållbar helhetsinriktning i utvecklingen av Visättra studeras detta inom ett planprogram som ett första steg.

Uppdraget att ta fram ett planprogram för Visättra beslutades av KS den 16 juni 2021.

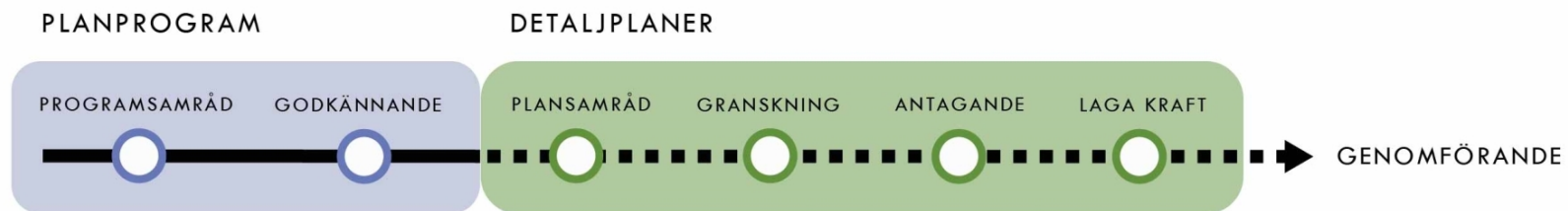
Syfte/huvuddrag - Planprogram Visättra

Planprogrammet ska utgå från tidigare genomfört planarbete i utvecklingsplan och fokuseras till att utreda systemövergripande frågor och föreslå en robust och översiktlig struktur och markanvändning för området.

Planprogrammet anger mål och riktlinjer för utvecklingen av Visättra fram till år 2050.

Föreslagen utveckling med omkring 2000 nya bostäder, förskolor, skola, parker, nya arbetsplatser samt offentlig och kommersiell service.

Planprocess, arbetssätt och utredningar



PROJEKTSTART

FÖRARBETE | WORKSHOPS | OMARBETNING

UTREDNING | DIALOG
MILJÖBEDÖMNING | MKB
SKA | BKA
HÅLLBARHETSPROGRAM

WORKSHOPS | OMARBETNING

UTREDNING | ANALYS
MILJÖBEDÖMNING | MKB
DAGVATTEN & SKYFALL
TRAFIK & MOBILITET
KULTURMILJÖ
SKA | BKA
HÅLLBARHETSPROGRAM

SAMRÅD | GODKÄNNANDE

PROGRAMFÖRSLAG | JUSTERAD HANDLING

Programområdet idag

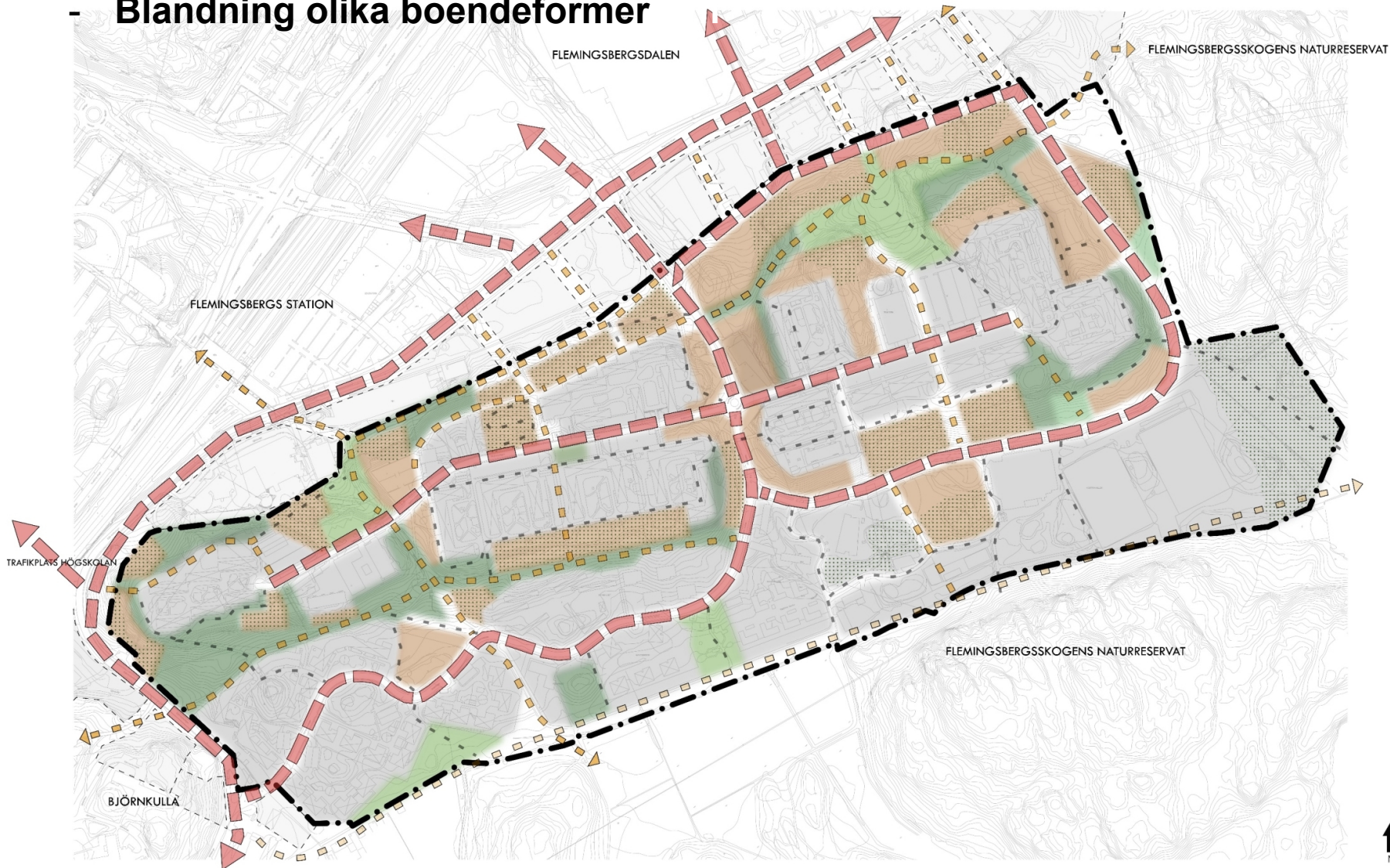
- 6000 invånare, ca 2900 bostäder
- Stor andel hyresrätter och många lägenheter 2-3 rum



- Präglas av miljonprogramsbebyggelse från 1960- och 70-talen
- Lokal natur – karaktärsdrag och kvalitet men också förenat med barriärer (topografi/höjdskillnader) och otrygghet
- Flera överdimensionerade ytor – t ex impedimentytor och p-platser som kan förädlas
- Gårdsrum med gröna och sociala värden
- Närhet till större naturområden men brist på planerade parker och grönområden.

Programområdet imorgon (programkarta målbild och struktur)

- 11 000 invånare, ca 5000 bostäder
- Blandning olika boendeformer



- Förtätning befintliga och nya bebyggelsekvarter
- Nya gator och gång- och cykelvägar
- 1 ny stadsdelspark
- 1-2 nya skolor och flera nya förskolor
- Tillkommande idrottsfunktioner
- Tillkommande service, kontor, butiker mm
- Nya gemensamma p-anläggningar

Avsteg från styrdokument

- Inga avsteg från styrdokument i detta skede. Efterföljande detaljplaner kan komma att avvika från styrdokument, går ej att bedöma i nuläget.

Förvaltningens övervägande

- Planens genomförande bedöms leda till en risk för betydande miljöpåverkan med avseende på förlust av naturvärden och ökade föroreningsnivåer i dagvatten. Visättra dock lämplig plats att bebygga ur ett övergripande perspektiv.
- I arbetet har ett hållbarhetsprogram med tillhörande hållbarhetsmål tagits fram. Hållbarhetsprogrammet ska inspirera byggaktörer till hög ambitionsnivå för byggandet och ge grund och styrning för en hållbar utveckling av Visättra.
- En socialkonsekvensanalys (SKA) och en barnkonsekvensanalys (BKA) inklusive dialog har tagits fram som en del av programarbetet och tillåtits forma delar av programförslaget.

Tidplan

- Planuppdrag
- **Samråd**
- Godkännande

juni 2021

17 april – 26 maj 2023

kv 4 2023 (mer realistiskt kv 2 2024)

Redogörelse trygghetsaspekter Visättra planprogram

Bakgrund/Sammanhang

- Programförslaget tar avstamp i utvecklingsplanen för Flemingsberg och presenterar en inriktning som kan bidra till att binda samman olika delområden i Flemingsberg och därmed motarbeta rumslig segregation.
- I planprogrammet för Visättra anger vi målbilden och sätter ett strukturellt ramverk för hur den fysiska miljön och markanvändningen avses utvecklas fram till 2050.
- Planprogrammet berör dock inte detaljutformningar exakt hur hus och miljöer ska utformas för att optimeras utifrån trygghetsperspektiv. I detaljplaneringen blir sådana frågor mer angelägna att utvärdera och analysera men inriktningen för programmet belyser några frågor kopplat till trygghetsaspekter. Se nästa slide.

Mål och strategier för planprogrammet

I planprogrammet har tre huvudmål och strategier formulerats för att konkretisera målbilden. Inriktningen berör på olika sätt hur Visättra kan utvecklas för att öka upplevelsen av trygghet i stadsmiljön. Här är en kort beskrivning av målen och strategierna.

Mål 1: Visättra är sammankopplat och tryggt

Visättra utvecklas med fler sammanhängande rörelsestråk, både gator och gång- och cykelvägar. Nya kvarter och stråk, torg, platser och parker, kan förbättra känslan av orientering, tillhörighet och trygghet när Visättra växer och utvecklas.

Mål 2: Visättra är stadsmässigt men också grönskande och naturnära

Visättra är en del av den regionala stadskärnan Flemingsberg och det är viktigt att marken utnyttjas på ett resurseffektivt sätt för att förtäta bebyggelsen och utveckla området på ett stadsmässigt sätt, särskilt i närheten av centrala punkter i strukturen och närmare Flemingsbergsdalen.

För att göra Visättra till en trygg och lättorienterad stadsmiljö, behöver den befintliga bebyggelsen och den nya bebyggelsen länkas samman. Grönstrukturen i Visättra behöver också utvecklas för att passa in i stadsmiljön, genom ett system av naturområden, parker och rekreativstråk som binder samman området och gör grönområdena lättillgängliga.

Mål 3: Visättra är variationsrikt

Visättra ska utvecklas till en mer mångsidig stadsdel med varierande och mångfacetterade aspekter. Det innebär att bebyggelsestrukturen ska varieras med olika typer av bostäder, verksamheter, handel, skolor och idrottsverksamhet. Detta ger förutsättningar för en robust och attraktiv stadsdel med en mångfald av funktioner.

Konkretisering av mål & strategier

Vad bidrar programmet med rent konkret?

- Ny bebyggelse och stråk med överblickbarhet
- Mer människor som rör sig och vistas utmed platser och stråk i området
- Mer bebyggelse med överblickbara platser och aktiva fasader ut mot platser och stråk där förutsättningar för att bli sedd av andra medmänniskor ökar

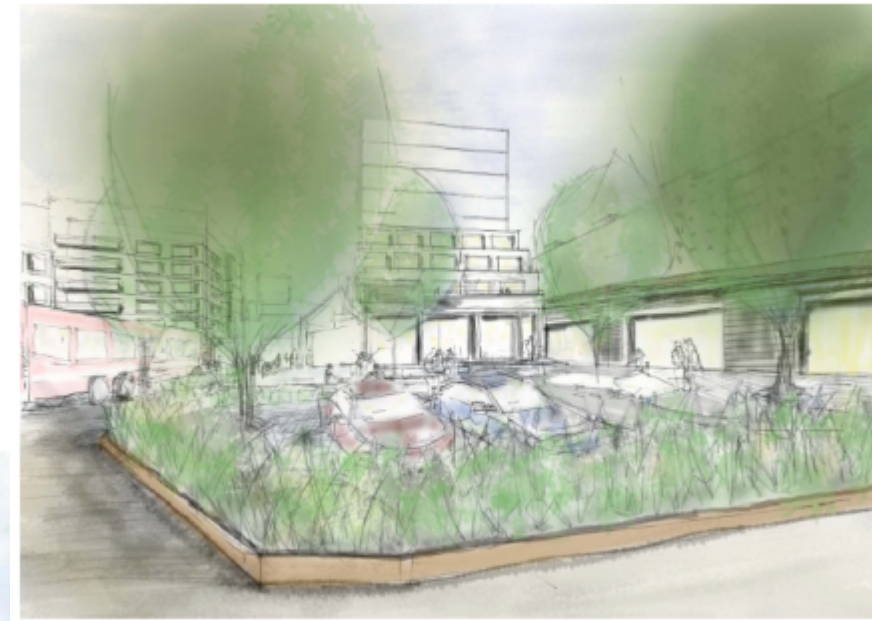
Konkretisering av mål & strategier



Gatuvy som visar en tänkbar målbild för gatumiljön utmed Visättravägen men som även kan vara representativ utmed Sågstuvägen



Gatuvy som visar en tänkbar målbild för en utveckling av området utmed Kvarnängsvägen och Visättra sportcenter



Gatuvy som visar en tänkbar målbild för en vidareutveckling av Visättratorget samt dess omgivande stadsmiljö

Frågor?