



Datum
2019-03-07

Diarienummer
KLN-2019/127

VILTVÅRDSPLAN 2019 FÖR HUDDINGE KOMMUN





Innehåll

- 1 Inledning
- 2 Vad är viltvård?
- 3 Kommunens markinnehav
- 4 Viltsituationen i kommunen
- 5 Polisens roll
- 6 Länsstyrelsen roll
- 7 Föreskrifterna i naturreservaten
- 8 Gränsdragningen mellan jakt och skyddsjakt
- 9 Riktlinjer för viltvårdsarbetet i Huddinge kommun
- 10 Minskning av viltolyckor
- 11 Artspecifika riktlinjer
- 12 Karta
- 13 Uppföljning

Projektledare för arbetet med planen har varit Stefan Törnqvist, förvaltare fastigheter på naturvårdsenheten. Den 26 november 2018 hölls en workshop med deltagare från natur- och byggnadsnämnden, Huddinge Jakt och Viltvårdsförening, naturvårdsenheten och utförarenheten. Vid den slutliga handläggningen av ärendet har enhetscheferna på natur- och gatudriftsavdelningen, Anna Avilov och Torvald Duan, deltagit.

Foto: Mattias Bovin

1 Inledning

Natur- och gatudriftsavdelningen har upprättat en viltvårdsplan för att reglera omfattningen och förvaltningen av all jakt på kommunal mark i Huddinge. Viltvårdsplanen syftar till att bevara och om möjligt förbättra förutsättningarna för viltet, öka kommuninvånarnas naturupplevelser, minska konflikter mellan vilt och människor i bostadsområden samt minimera viltolyckor.

Viltvårdsplanen fastställs av kommunens klimat- och stadsmiljönämnd (natur- och byggnadsnämnd före 2019-01-01). Nämnden fullgör kommunens uppgifter för bland annat förvaltning och vidareutveckling av jordbruks- och skogsbruksmark samt upplåtelse av kommunal mark inom de områden som förvaltas av nämnden. Jakträtter upplåts av förvaltningen med stöd av delegation. All jakträtt på kommunal mark liksom skydds jakt upplåts enligt avtal till nyttjanderättshavaren för jakten. Tidigare har detta skötts av kommunens egen personal. Viltvårdsplanen blir ett styrdokument för det jakträttsavtal som är under omförhandling inför ett nytt avtal från den 1 juli 2019. Normal tid för jakträttsavtal är 1 till 2 år med automatisk förlängning.

2 Vad är viltvård?

Viltvård definieras i 4 § jaktlagen: Viltet skall vårdas i syfte att bevara de viltarter som tillhör landets viltbestånd och de fågelarter som tillfälligt förekommer naturligt i landet, och främja en med hänsyn till allmänna och enskilda intressen lämplig utveckling av viltstammarna. I viltvården ingår att genom särskilda åtgärder sörja för att viltet får skydd och stöd och att anpassa jakten efter tillgången på vilt. För att åtgärderna utförs och anpassningen sker svarar markägaren och nyttjanderättshavaren för jakten.

En viltvårdsplan är ett av de stöd som finns för att säkerställa en gynnsam bevarandestatus för viltet som resurs i enighet med regeringens miljö kvalitetsmål ”Ett rikt växt- och djurliv”. Att säkerställa en hållbar viltvård kan vara att förbättra levnadsbetingelserna för en eller flera viltarter, åtgärder för att förbättra tillgången till föda, skydd och vatten, jakt för att minska och förhindra skador som viltstammen förorsakar samt för att bibehålla friska och livskraftiga viltstammar.

3 Kommunens markinnehav

Kommunens totala yta är 140,63 km² (ca 14 060 ha). 131 km² består av land och 9,6 km² är vatten. Omkring 39 procent (ca 5 460 ha) av kommunens yta är skyddad som naturreservat eller biotopskydd. Ett stort område utgör riksintresse för friluftslivet. Huddinge kommun äger totalt 6 208 ha mark som inte är planlagd, varav omkring 4 705 ha är upplåtet med jakträtt enligt gällande avtal. På den mark i kommunen som ägs av privata aktörer och av Stockholms stad kan inte viltvårdsplanen tillämpas.



4 Viltsituationen i kommunen

Huddinge berörs av regionens övergripande grönstruktur med Hanvedenkilen och Bornsjökilen. Fyra biologiska kärnområden kan utpekas: Flemingsbergsskogen, Paradiset, Örlångenområdet och Ågesta friluftsområde. Huddinge är också en sjö och vattenrik kommun. Viltet kan röra sig fritt men kan ibland röra sig mot bebyggda delar för att få tillräckligt med mat. Omkring etthundratjugo rådjur skjuts årligen, varav hälften är skydds jakt för att minska olägenheter i villaträdgårdar och liknande. Det senaste jaktåret sköts 30 vildsvin. Ett fåtal skabbrävar förekommer och avlivas.

Enligt beräkningar från februari och mars 2018 finns mellan 250 000–300 000 älgar i Sverige. Det finns mellan 2 500–3 000 älgar i Stockholms län. Älgstammen var något större i länet för tio år sedan. Länsstyrelsens mål är att över 1 000 älgar ska skjutas i Stockholms län. När älgjakten 2018 avslutades i Huddinge konstaterades att jaktföreningen skjutit två vuxna älgar och tre kalvar. Detta i enlighet med licenskvoten för licensområdet.

5 Polisens roll

När polisen får besked om en viltolycka görs en bedömning och en kontaktperson från Nationella viltolycksrådet (NVR) kontaktas och rings ut till olycksplatsen. Kontaktpersonen har god lokalkännedom och ser till att ett eventuellt eftersök påbörjas för att minska djurets lidande. Polisen skickas till olycksplatsen i alla de fall en personskada har inträffat.

Polisen och jägarna sammanställer sedan resultaten och statistikuppgifter som sedan ligger till grund för framtida forskning och trafiksäkerhetsarbetet på våra vägar.

6 Länsstyrelsens roll

Länsstyrelsens roll i jakt- och viltfrågor är bland annat att informera jägare och markägare, registrera jaktområden, tilldela licenser samt samla in och sammanställa avskjutningsstatistik. Länsstyrelsens ansvarar för bland annat att:

- administrera förvaltningen av älg- och kronhjortsstammarna,
- leda den regionala förvaltningen av de stora rovdjuren,
- i vissa fall lämna tillstånd till skydds jakt och till utökade jakttider, samt
- lämna bidrag till skadeförebyggande åtgärder och ersätta skador av fredat vilt.

7 Föreskrifterna i naturreservaten

Ett beslut om reservat ska ange de inskränkningar i rätten att använda mark- och vattenområden som behövs för att uppnå syftet med reservatet. Det är därför vanligt förekommande med förbud mot att störa eller döda djur, att medföra okopplad hund och att framföra motordrivet fordon. För att jakt ska kunna vara möjlig att bedriva krävs därför att det finns nödvändiga undantag i ordningsföreskrifterna.

Efter en genomgång av kommunens reservatföreskrifter kan det konstateras att frågor om jakt inte behandlats enhetligt. Det kan delvis förklaras med att



förhållandena skiljer sig mellan olika reservat. I merparten av reservaten sägs det att föreskrifterna ej ska utgöra hinder för jakten inom området avseende jakt eller eftersök med drivande hund. I några reservat tillåts användning av motorfordon samt även skottfältsröjning. I fyra av reservaten vars marker ingår i jaktavtalet med föreningen regleras inte jakten i ordningsföreskrifterna.

8 Gränsdragningen mellan jakt och skyddsjakt

För att bedriva så kallad allmän jakt anges i en bilaga till jaktförordningen (1987:905) vid vilka tider som jakt på olika slag av vilt är tillåten.

Skyddsjakt är en benämning på jakt som bedrivs för att förebygga skador på mänskliga intressen som har uppkommit av vilda djur. Under skyddsjakt får även djur som är fridlysta, eller djur för vilka jakttiden inte är inne jagas, om de förutsättningar som anges i lagstiftningen är uppfyllda. Naturvårdsverket eller länsstyrelserna kan besluta om skyddsjakt utanför allmänna jakttider om viltbeståndets storlek innebär att det finns påtagliga risker för trafikolyckor eller viltskador.

Den som har jakträtt får (utan beslut enligt ovan) bedriva skyddsjakt på vissa djurarter som anges i jaktförordningen när det är nödvändigt för att förebygga skador. För flera arter är sådan skyddsjakt endast tillåten en del av året. För andra arter är skyddsjakt tillåten hela året.

Särskilda regler gäller för att skydda tamdjursägare från rovdjur, utan att ett särskilt beslut om skyddsjakt krävs.

9 Riktlinjer för viltvårdsarbetet i Huddinge kommun

1. Viltstammarna regleras med hänsyn till att minska risker och störningar från viltet i förhållande till människor som vistas i kommunen, minska risken för viltolyckor, värna en livskraftig fauna och ett landskap med biologisk mångfald.
2. Jakträtten på kommunens mark upplåts till en jaktförening vars medlemmar agerar på ett sätt som stärker förståelsen för viltvård och jakt, vars medlemmar vid inträdet är folkbokförda i kommunen och som bedriver jakt på ett för allmänheten tryggt och säkert sätt. och som på förfrågan från kommunen tillhandahåller djur som slaktavfall till utfodringsplatser. En jämnare köns- och åldersfördelning bland jägarna ska eftersträvas.
3. Vid eftersök vid viltolycka ska endast godkända eftersöksekipage användas.

4. Samråd ska minst årligen hållas mellan jaktföreningen och kommunen avseende viltstammarnas utveckling och andra frågor om hur jakten bedrivs. Dokumentation från samrådet ska vara en del av nämndens underlag inför beslut om viltvårdsplan.
5. För användning av stödutfodring och åtlar ska samråd ske mellan jaktförening och kommun, med utgångspunkt i dels möjligheterna att bedriva en säker och effektiv jakt, dels vad som kommunen bedömer som lämpliga placeringar och utformning.
6. Vid jakt ska särskild hänsyn tas till det rörliga friluftslivet.
7. Jakt ska bedrivas med hänsyn till förutsättningarna för den verksamhet som bedrivs på kommunens jordbruksarrenden och markupplåtelser.
8. Information om jakt ska ges till allmänheten via kommunens hemsida.
9. Förvaltningen ska inför beslut om viltvårdsplan rapportera till nämnden en uppföljning av reglerna, jaktstatistik för varje art, uppföljning av skyddsjakten, statistik över viltolyckor samt en bedömning av utveckling och förutsättningar för respektive art.

10 Minskning av viltolyckor

Enligt jaktförordningen är den som kört på vissa djur skyldig att göra en polisanmälan och att märka ut platsen där olyckan skett. Skyldigheten gäller älg, rådjur, hjort, vildsvin, björn, varg, järv, lo, utter, örn och mufflonfår. Att inte anmäla en viltolycka med nämnda djur är straffbart och kan ge böter.

Aktuell olycksstatistik finns på nationella viltolycksrådets hemsida www.viltolycka.se. Där framgår att från januari till december 2018 inträffade 177 viltolyckor i Huddinge (162 rådjur, 8 älgar, 6 vildsvin och 1 dovhjort).

Rent allmänt kan sägas att vägar med mycket trafik, vegetation nära vägen samt vägar som korsar vattendrag är de mest utsatta områdena för viltolyckor. Om dessa områden dessutom är skogsbeklädda med öppna luckor eller med olika landskapstyper är risken för kollisioner ännu större. Några exempel på förebyggande metoder för att minska risken för viltkollisioner utmed vägarna är följande:

- Ett utökat samarbete mellan trafikverket, polisen och kommunen om drabbade vägsträckor. Sänkt hastighet, viltstängsel och viltpassager minskar olycksrisken rejält.
- Bortforsling av träd och buskar som faller nära väg ska ske omgående för att minska risken för att locka dit vilt som ser detta som en delikatess.



- Slätter i vägkanter ska ske vid rätt tidpunkt på året. En tidig slätter gynnar förekomsten av attraktiv växtlighet under höst och vinter och likaså under nästkommande vår och sommar om den utförts sent under växtsäsongen.

11 Artspecifika riktlinjer

Nedan följer riktlinjer för viltstammarna som ska vara vägledande för jakten. Beroende på hur viltstammarna utvecklas och utifrån olyckor och olägenheter så behöver såväl jakträttsinnehavaren som kommunen inhämta kunskap och ha dialog om jakten. Att bibehålla innebär att arten ska förvaltas hållbart på samma nivå som i utgångsläget.

Arter	Inriktning	Övrigt
Andfåglar	Bibehålla	
Björktrast, nötskrika	Bibehålla	
Bäver	Bibehålla	Endast i samråd med kommunen
Dovhjort	Bibehålla	Jakt i syfte att minska skador på jordbruksmark
Duvfåglar	Bibehålla	
Fälthare	Bibehålla	
Grävling	Bibehålla	
Gåsfåglar	Bibehålla	Skyddsjakt vid behov
Iller	Bibehålla	
Lodjur		Enligt beslut från länsstyrelsen
Mink	Kraftigt minska	
Mård	Bibehålla	
Mårdhund	Kraftigt minska	
Måsfåglar	Bibehålla	Skyddsjakt vid behov
Rådjur	Minska	
Räv	Bibehålla	Kontroll av viltstammen i syfte att gynna andra arter såsom fasan, tjäder och orre
Skata, kråka, kaja	Bibehålla	Kontroll av viltstammen i syfte att gynna andra arter som kan fara illa på grund av för högt predatortryck
Skogshare	Öka	
Tjäder, orre, fasan, rapphöna, morkulla	Öka	
Varg		Enligt beslut från länsstyrelsen
Vildsvin	Minska	Jakt i syfte att minska skador på jordbruksmark och störningar i bostadsområden
Älg	Bibehålla	Enligt tilldelning



Rådjur

Rådjur är det vilt som förekommer överlägset mest i viltolycksstatistiken. Villaträdgårdar och planteringar drabbas ofta av oönskade besök. Därför bör det regelbundet göras en bedömning utifrån felanmälningar, observationer och statistik vilka insatser som är nödvändiga att vidta för att behålla en rimlig nivå.

Älg

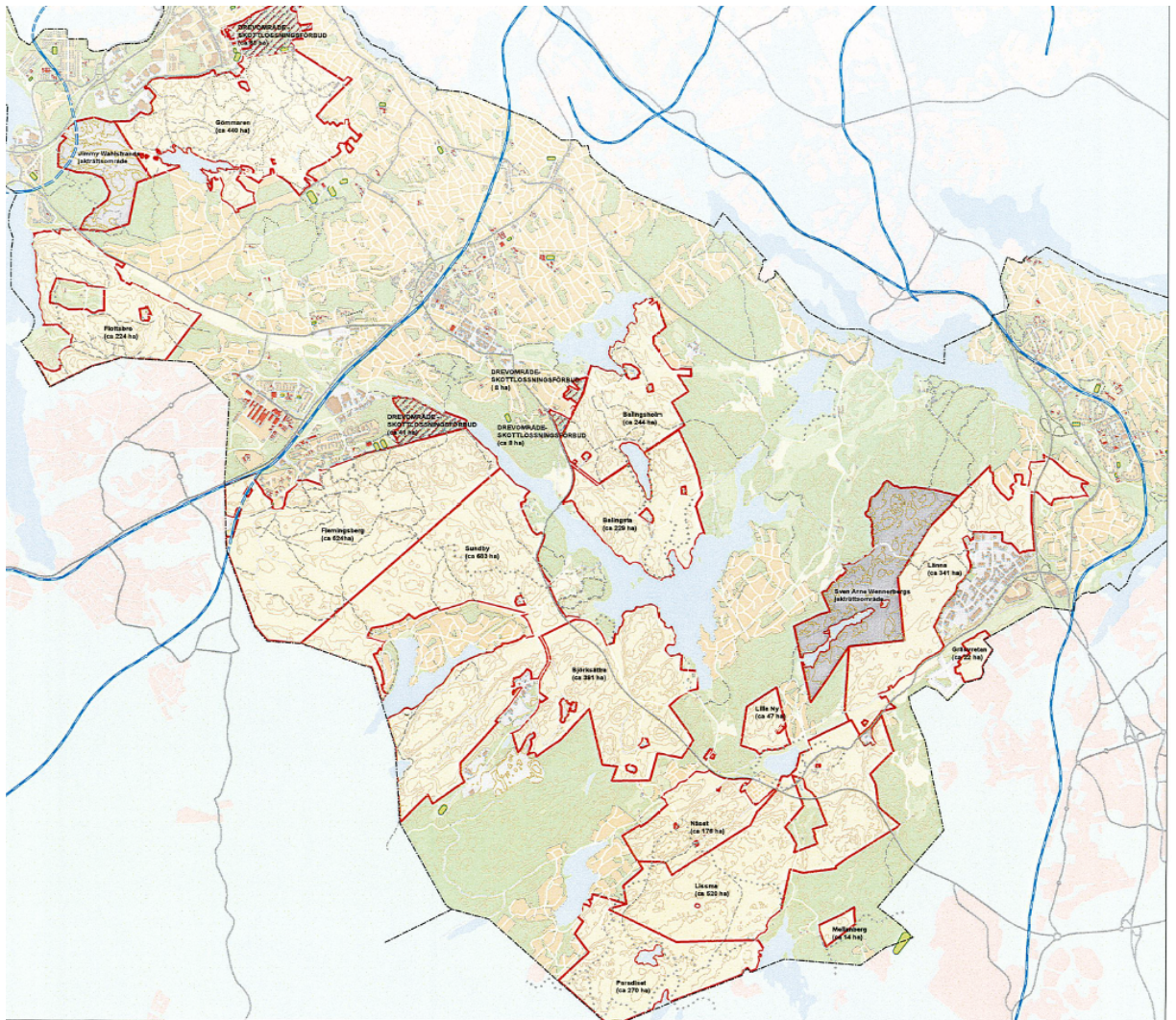
För jakt på älg krävs att marken är registrerad för älgjakt hos länsstyrelsen som i sin tur meddelar licens för hur många älgar som får skjutas på det aktuella området. Jakten i Huddinge utövas för närvarande i ett licensområde. För att få en utökad licens bör en återgång till ett deltagande i ett älgskötselområde övervägas.

Vildsvin

Vildsvinsjakten ska inriktas på avskjutning vid jordbruksgrödor som är extra känsliga för angrepp och särskilt vid tidpunkter innan eller under skörd, samt vid strategiskt utvalda platser där djuren kan tänkas passera vid försök att etablera sig inom kommunens gränser. Jordbruksmarker som är utarrenderade bör dessutom vara de platser där den mest intensiva jakten efter vildsvin sker eftersom kommunen enligt arrendeavtalen kan bli ersättningsskyldig till gårdsarrendatorerna för mer omfattande viltskador.

12 Karta

Karta över de områden som är upplåtna till Huddinge Jakt och Viltvårdsförening. Utöver detta upplåts skyddsjakt på övrig kommunal mark. Numera ingår även de två marker som är gråfärgade på kartan. Skrafferade marker är drevområden med skottlossningsförbud.



13 Uppföljning

Viltvårdsplanen revideras årligen av Klimat- och Stadsmiljönämnden.