



|SAMRÅDSUNDERLAG

Ansökan om tillstånd för täkt-, deponi- samt återvinningsverksamhet enligt 9 och 11 kap. miljöbalken på fastigheten Björksättra 1:3 i Huddinge kommun

Defra Återvinning AB

Dokumentnamn	Projekt	Utfärdare	Utfärdat datum	Dokumentnummer
Samrådsunderlag	Björksättra	Linnéa Andersson	2024-09-17	2.0



Linnéa Andersson
linnea.andersson@envigo.se
073-066 31 16

Envigo AB
Skolgatan 1
602 25 Norrköping

011-10 19 09
info@envigo.se
www.envigo.se

INNEHÅLLSFÖRTECKNING

ADMINISTRATIVA UPPGIFTER	5
1. INLEDNING	6
1.1 SAKEN	6
1.2 BOLAGET	6
1.3 BAKGRUND	7
1.4 LOKALISERING	7
2. VERKSAMHETSBESKRIVNING	9
2.1 OMFATTNING	9
2.2 TÄKTVERKSAMHET	11
2.3 DEPONIVERKSAMHET	12
2.4 ÅTERVINNINGSVERKSAMHET	12
2.5 HYGIENISERINGSANLÄGGNING	15
2.6 MOTTAGANDE AV ENTREPRENADBERG	15
2.7 SEVESOVERKSAMHET	15
2.8 MASKINPARK	15
2.9 KEMIKALIE- OCH AVFALLSHANTERING	16
2.10 ARBETSTIDER	16
2.11 TRANSPORTER	17
2.12 EFTERBEHANDLING	18
2.13 VATTENVERKSAMHET	19
3. OMRÅDESBESKRIVNING	19
3.1 PLANFÖRHÅLLANDEN	19
3.2 GEOLOGI	19
3.3 HYDROLOGI OCH GEOHYDROLOGI	20
3.4 NATURMILJÖ	22
3.5 KULTURMILJÖ	23
3.6 BOSTADSBEBYGGELSE	24
3.7 RIKSINTRESSE	25
3.8 ÖVRIGA INTRESSEN	26
4. FÖRUTSEDD MILJÖPÅVERKAN	26
4.1 BULLER	27
4.2 VIBRATIONER OCH LUFTSTÖTVÅGOR	27
4.3 UTSLÄPP TILL LUFT	27
4.4 UTSLÄPP TILL MARK OCH VATTEN	28
4.5 NATURMILJÖ	29
4.6 LANDSKAPSBILD	29
4.7 SEVESOVERKSAMHET	29

Dokumentnamn	Projekt	Utfärdare	Utfärdat datum	Dokumentnummer
Samrådsunderlag	Björksättra	Linnéa Andersson	2024-09-17	2.0

5. FÖRSLAG TILL INNEHÅLL I MILJÖKONSEKVENSBESKRIVNINGEN	30
6. SAMRÅDS- OCH PRÖVNINGSPROCESS	32
6.1 ALLMÄN INFORMATION	32
6.2 SAMRÅD FÖR PLANERAD VERKSAMHET	33

Dokumentnamn	Projekt	Utfärdare	Utfärdat datum	Dokumentnummer
Samrådsunderlag	Björksättra	Linnéa Andersson	2024-09-17	2.0

ADMINISTRATIVA UPPGIFTER

Huvudman	Defra Återvinning AB Box 26 134 21 Gustavsberg
Organisationsnummer	559247 - 6062
Bolagets kontaktperson	Anna Janackovic
Telefon	070-860 87 30
E-postadress	anna.janackovic@frentab.se
Benämning	Gladö Cirkulär Masshantering
Verksamhetskod	10.20, 10.50, 90.40, 90.110, 90.141, 90.310, 26.150, 26.110, 90.241-i
Fastighetsbeteckning	Björksättra 1:3
Koordinater (SWEREF99)	N 6562738, E 670697
Tillståndsgivande myndighet	Mark- och miljödomstolen, Nacka Tingsrätt
Län	Stockholm
Kommun	Huddinge

Dokumentnamn	Projekt	Utfärdare	Utfärdat datum	Dokumentnummer
Samrådsunderlag	Björksättra	Linnéa Andersson	2024-09-17	2.0

1. INLEDNING

Samrådsunderlaget är ett inledande dokument inför kommande ansökan och miljökonsekvensbeskrivning. Detta innebär att vissa uppgifter kommer att behöva kompletteras och utredas vidare. Samrådsunderlaget syftar till att ge en övergripande bild över den planerade verksamheten och verka som en utgångspunkt för diskussion mellan Defra Återvinning AB (Defra Återvinning/bolaget) Länsstyrelsen i Stockholms län samt Huddinge kommun. Detta i enlighet med 6 kap. miljöbalken.

1.1 Saken

Defra Återvinning har för avsikt att ansöka om tillstånd enligt 9 kap. miljöbalken (1998:808) för täkt- och deponi- samt återvinningsverksamhet inom fastigheten Björksättra 1:3 i Huddinge kommun. Inom verksamheten avses följande verksamhet bedrivas:

- Brytning av berg och morän
- Deponering av inert avfall (utfyllnad av brytområde)
- Mottagning av avfall för anläggningsändamål
- Mottagning av avfall för återvinning
- Mottagning av entreprenadberg för förädling
- Uppställning och drift av mobilt asfaltverk
- Uppställning och drift av betongstation
- Våtsikt
- Hygieniseringsanläggning

Verksamheten kommer även att omfatta tillståndspliktig vattenverksamhet enligt 11 kap. miljöbalken.

Verksamheten kommer att omfattas av verksamhetskoderna 10.20, 10.50, 90.40, 90.110, 90.141, 90.310, 26.150, 26.110 och 90.241-i.

1.2 Bolaget

Defra Återvinning AB ägs gemensamt av DeLaval International AB (DeLaval) och Frentab Återvinning AB (Frentab) i syfte att utveckla delar av fastigheten Björksättra 1:3 (fastigheten), Huddinge kommun.

DeLaval är ett familjeägt företag som grundades för 140 år sedan och har idag 4 500 medarbetare samt finns representerat i mer än 100 länder. DeLavals alla affärer präglas av långsiktighet, kompetens och kvalitet.

Dokumentnamn	Projekt	Utfärdare	Utfärdat datum	Dokumentnummer
Samrådsunderlag	Björksättra	Linnéa Andersson	2024-09-17	2.0

Frentab koncernen, också ett familjeägt företag, grundades 1984 och har idag 130 anställda, med säte i Gustavsberg, Värmdö kommun. Frentabs affärer styrs av respekt, affärsmässighet och nytänkande.

Det gemensamma bolaget, Defra, ska verka långsiktigt och på bästa sätt utveckla fastigheten med hållbarhet i fokus. Ambitionen är att i nära samarbete med kommunen säkerställa det långsiktiga behovet av industri- och verksamhetsmark och därmed hjälpa kommunen att kunna behålla arbetsplatserna i kommunen. Bolaget är väl införstådda med att det är långa ledtider i dessa processer och tanken är att i ett första skede bereda marken och bedriva återvinningsverksamhet. Vartefter marken blir iordningställd och detaljplanen vunnit laga kraft så är tanken att företagsparken byggs ut i etapper och skapar plats för nya företag att verka i kommunen. På detta sätt nyttjar vi naturens resurser på ett väldigt klokt och hållbart sätt.

1.3 Bakgrund

Defra Återvinning har redan idag erhållit tillstånd hos Huddinge kommun att bedriva miljöfarlig verksamhet med verksamhetskoderna 10.50, 90.141, 90.110, 90.80 samt 90.40 inom delar av nu planerat verksamhetsområde. Anmälan omfattar återvinnings- och krossverksamhet.

Huddinge kommun är i en expansiv utvecklings- och omvandlingsfas. Stora delar av befintliga industri- och verksamhetsområden i centrala Huddinge ska flytta då omvandling till bostadsområden sker.

Förutom behov av ytor till nya industri- och verksamhetsområden leder omvandlingen till ett stort behov av ballastprodukter, schaktmassehantering och återvinning samt omhändertagande av entreprenadberg. Tvärförbindelsen Södertörn är ett kommande projekt som också har stora behov av ytor för omhändertagande av massor samt bergkrossprodukter för byggnation.

Utöver den expansiva omvandlingen i kommunen kan också ses att regionen växer vilket leder till behov av både fler bostäder och arbetsplatser. Tillväxten gör också att infrastrukturen behöver utvecklas och det pågår samt planeras för stora projekt i regionen.

Därmed kan konstateras att den planerade anläggningen är väldigt strategiskt placerad i kommunen och regionen. Placeringen i anslutning till ett befintligt industriområde och närmast en avfallsanläggning är också mycket positiv.

1.4 Lokalisering

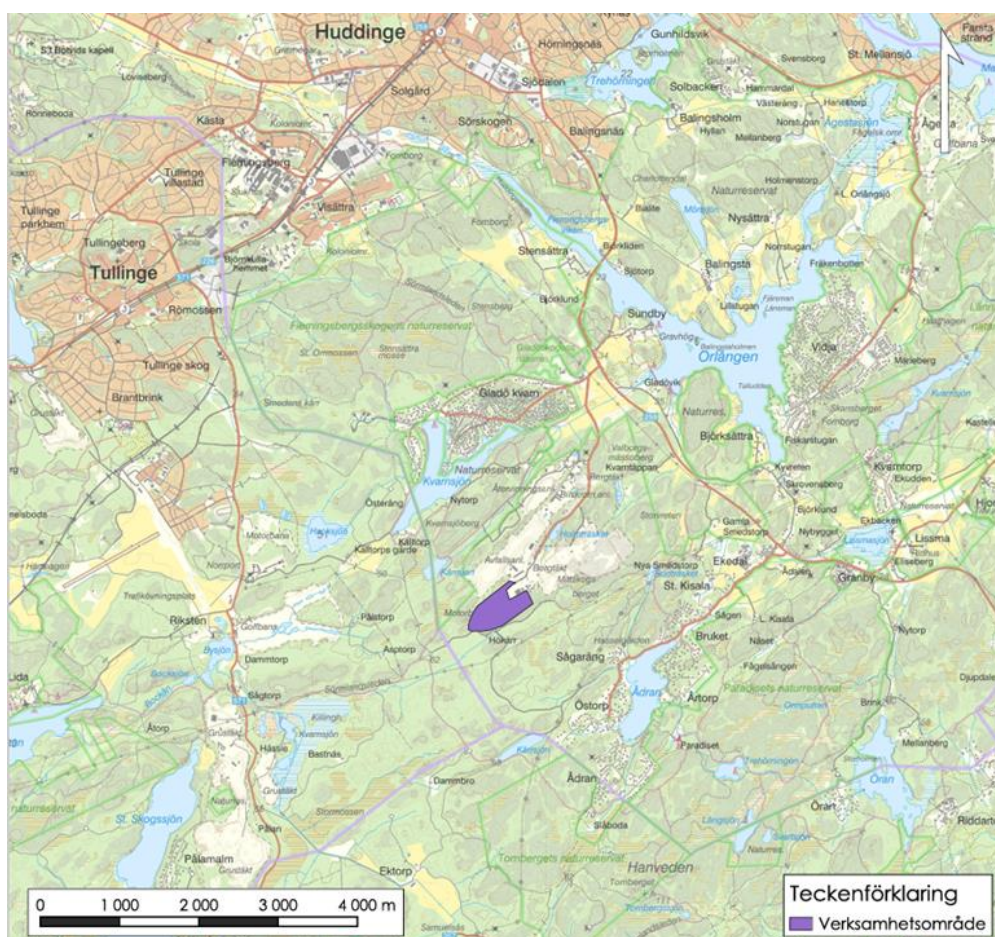
Den planerade verksamheten är belägen cirka 6,5 km söder om centrala Huddinge, mellan Gladö Kvarn och Östorp, se *Figur 1.4.1* och *1.4.2*. Fastigheten är strategiskt belägen i kommunen men även i regionen, i nära anslutning till ett befintligt industriområde, som är

Dokumentnamn	Projekt	Utfärdare	Utfärdat datum	Dokumentnummer
Samrådsunderlag	Björksättra	Linnéa Andersson	2024-09-17	2.0

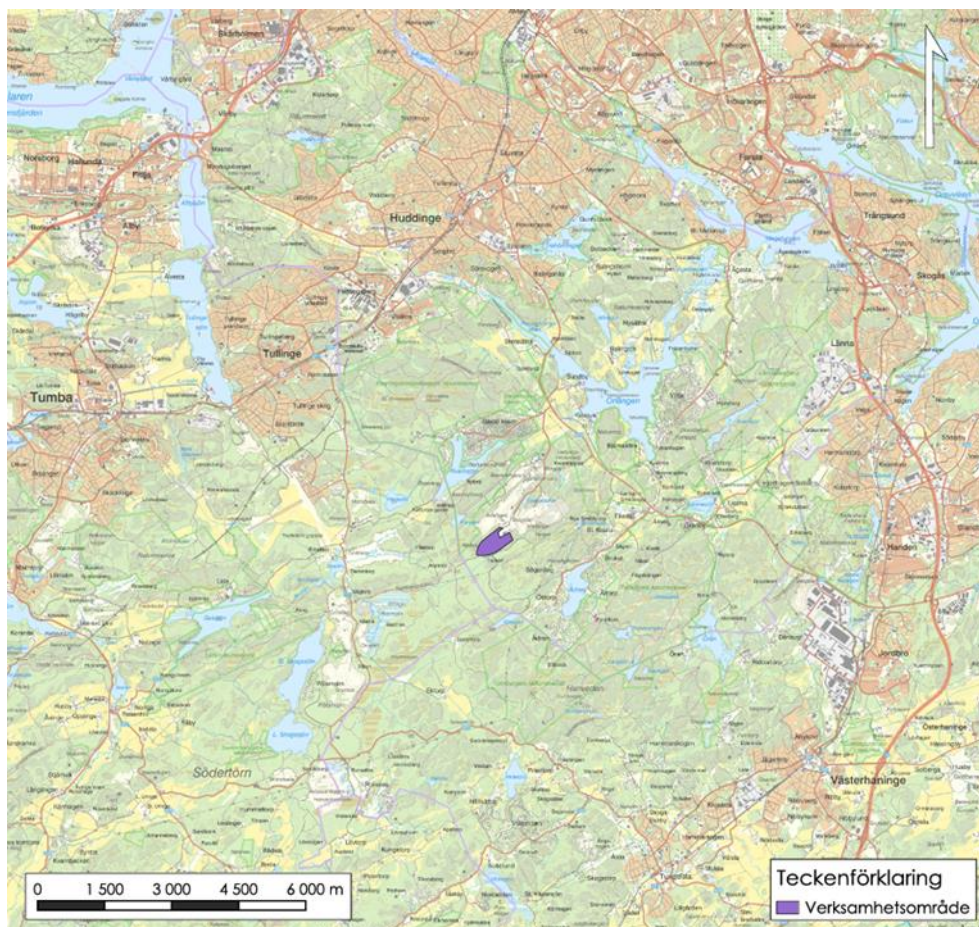
utpekad i RUFS 2050 som ”Område för terminal och anläggning”. Mer specifikt pekas området ut för energianläggning, avfallsanläggning och masshantering/täkt.

Området har idag en redan väl fungerande in- och utfartsväg och utöver det har Trafikverket fått i uppdrag att uppgradera nuvarande anslutningsväg (väg 259) till en mötesfri motortrafikled. Vidare är den planerade verksamheten belägen långt ifrån närboende.

I regionen och i synnerhet i Huddinge kommun där det pågår mycket exploatering och infrastrukturprojekt är behovet av väl fungerande täkt-, deponi- och återvinningsanläggningar således stort.



Figur 1.4.1. Verksamhetens lokalisering i Huddinge.



Figur 1.4.2. Verksamhetens lokalisering i regionen.

2. VERKSAMHETSBESKRIVNING

2.1 Omfattning

Verksamheten kommer att innebära brytning av berg och en viss del morän, deponi, återvinningsverksamhet samt drift av ett mobilt asfaltverk samt en betongstation.

Det producerade materialet kommer att nyttjas till bygg-, väg- och anläggningsarbeten samt betong- och asfalttillverkning. Verksamheten kommer att bedrivas inom ett cirka 26 ha stort verksamhetsområde där området för brytning av berg och morän uppgår till cirka 11,5 ha. Då berget kommer att brytas på djupet kommer deponin att utgöras av den yta inom vilket berget bryts ut. Det deponerade avfallet kommer således att fylla ut det hål som uppstår till följd av brytningen av berg. Yta för återvinning, asfaltverk och betongstation kommer att uppföras inom övriga delar av verksamhetsområdet, se *Figur 2.1.1*. Inom dessa delar kan markberedning komma att äga rum för att erhålla en jämn nivå av cirka +64 m.

Dokumentnamn	Projekt	Utfärdare	Utfärdat datum	Dokumentnummer
Samrådsunderlag	Björksättra	Linnéa Andersson	2024-09-17	2.0

Den årliga produktionen bergmaterial som bolaget avser att ansöka om beräknas uppgå till maximala årsmängder om 900 000 ton per år. Totalt ansöker Defra Återvinning om att bryta ut 18 500 000 ton under den sökta perioden. Medeluttaget beräknas ligga på cirka 600 000 ton per år. Berget kommer att brytas till som lägst nivån +38,5 m.

Den morän som återfinns över delar av berget bedöms vara försumbar, men kommer att nyttjas vid tillverkning av jordprodukter.

Inom deponin kommer 10 000 000 ton inerta massor att mottas. Som mest kommer 450 000 ton massor att mottas under ett och samma år.

Utöver detta kommer även mottagning och återvinning att ske av som mest 450 000 ton betong, asfalt samt schaktmassor. Majoriteten av det mottagna avfallet kommer att bearbetas för att därefter återgå till marknaden, men en viss del kan även komma att nyttjas till interna anläggningsmål, såsom anläggande av eventuella skyddsvallar vägar eller liknande. Inom ramen för återvinningsverksamhet sökes även tillstånd för 30 000 ton trä och stubb till energiproduktion.

Defra Återvinning söker även tillstånd till att producera cirka 150 000 ton asfalt per år i ett mobilt asfaltverk.

Som mest kommer även 100 000 m³ betong att tillverkas per år i verksamhetens betongstation.

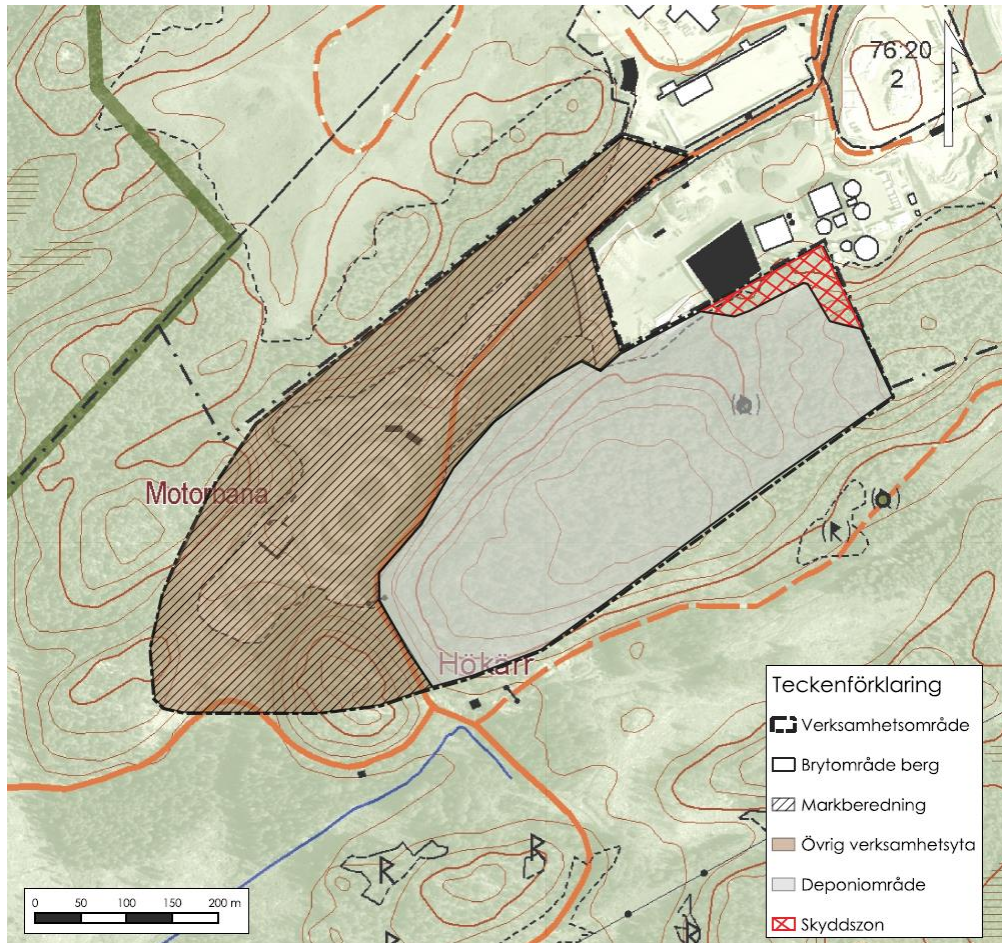
Utöver detta kommer bolaget även att ta emot som mest 450 000 ton entreprenadberg per år för förädling. Mängden entreprenadberg som mottas kommer att ingå i den årliga ballastproduktionen.

Vidare kommer bolaget att ta emot djurspilling om 12 500 ton per år samt trädgårdsmaterial om 55 000 ton per år till jordproduktion.

Tillstånd sökes även för mottagning av snö, om 30 000 m³ per år.

För att öka återvinningsgraden ansöker bolaget om en våtsikt.

Ansökan avser en verksamhet om 30 år för bergtäkten. För deponeringsverksamheten samt för återvinningsverksamheten, ej tidsbegränsat tillstånd. Den inerta deponin kommer att betraktas som avslutad när deponin är full och har nått slutnivån på +64 m.



Figur 2.1.1. Figur över verksamhetsområde, brytområde, återvinningsområde samt deponi.

2.2 Tåktverksamhet

Verksamheten kommer att avse avbaning, borring, sprängning, knackning, krossning, sortering, lastning samt upplagshantering och borttransport av material från tåkten.

Berget borrar och sprängs i omgångar allt eftersom brytningen i tåkten fortgår. Losshållning kommer vid ett maximalt uttag att äga rum cirka 1 gång i månaden. Uppsamling av det lossade bergmaterialet kommer att ske med grävmaskin eller hjullastare till en mobil krossanläggning. Materialet krossas och sorteras i flera steg till olika fraktioner innan det läggs i upplag. Från upplagen transporteras materialet ut till kund. Enligt SGU:s jorrdjupskarta består planerat brytområde av berg i dagen och inte några avbaningsmassor. Defra Återvinnings bedömning är dock att en viss mängd morän kan överlagra delar av berget. Denna kommer att nyttjas vid tillverkning av jordförbättringsmedel.

2.3 Deponiverksamhet

Inom verksamheten kommer en deponi för inert avfall att etableras. Deponin kommer att förläggas till det område där berg bryts ut och massorna som tas emot kommer således fylla ut det hål som täktområdet skapar. Med inert avfall avses följande:

- Avfall som inte genomgår några väsentliga fysikaliska, kemiska eller biologiska förändringar, löses upp, brinner eller reagerar fysikaliskt eller kemiskt på något annat sätt.
- Avfall som inte bryts ned eller inverkar på andra material som det kommer i kontakt med på ett sätt som kan orsaka skador på miljön eller människors hälsa.
- Avfall som har en total lakbarhet, ett totalt föroreningsinnehåll och en ekotoxicitet hos lakvattnet som är obetydlig och inte äventyrar kvaliteten på yt- eller grundvatten.

Det avfall som tas emot för deponering kommer enbart att utgöras av jord- och schaktmassor, se avfallskod i *Tabell 1*.

Tabell 1. Avfallskoder samt material som kommer att mottas, avfallsförordningen (2020:604).

Avfallsslag	Avfallskod
Schaktmassor	17 05 04
Jord & Sten	17 05 04/20 02 02

Avfallet kommer att anlända till anläggningen genom lastbilstransporter varvid materialet lastas av på ytan för deponering, se *Figur 2.1.1*. Därefter schaktas materialet ut till för deponin beslutat höjd och utformning.

Enligt Förordning (2001:512) om deponering av avfall ska en inert deponi vara lokaliserad så att allt lakvatten efter driftfasen och ej uppsamlat lakvatten under driftfasen passerar genom en geologisk barriär som innehar en transporttid för lakvatten genom barriären på minst 1 år. Detta kommer att ske genom att deponin vid Björksättra förses med en tät botten, bestående av lågt permeabelt material i form av lera eller liknande, alternativt att berget vid undersökning, visar sig inneha denna funktion.

2.4 Återvinningsverksamhet

Inom verksamheten kommer mottagning och återvinning att ske av betong, asfalt, schaktmassor samt trä. Defra ansöker även tillstånd att inom verksamheten få ta emot och lägga upplag av snö.

Dokumentnamn	Projekt	Utfärdare	Utfärdat datum	Dokumentnummer
Samrådsunderlag	Björksättra	Linnéa Andersson	2024-09-17	2.0

Majoriteten av det mottagna avfallet kommer att bearbetas för att därefter återgå till marknaden, men en viss del kan även komma att nyttjas till interna anläggningsmål, såsom anläggande av eventuella skyddsvallar, vägar eller liknande.

En stor del av återvinningsverksamheten består i jordproduktion. Till jordproduktionen finns ett behov av att öka mullhalten i de inkomna massorna vilket sker, dels genom den hygieniserade djurspillingen (se stycke 2.5 Hygieniseringsanläggning) samt genom komposterat trädgårdsavfall.

Det trä som tas emot kommer att flisas för att därefter levereras till avfallsförbränningsanläggningar.

De massor som mottas för interna anläggningsändamål kommer att innehålla gällande riktvärden för känslig markanvändning (KM).

Mottagen asfalt kommer att bearbetas och därefter återgå till ny asfalt genom tillverkning i det semimobila asfaltverket. Den asfalt som tas emot kommer för alla gånger att utgöras av asfalt för fri användning.

Betong kommer att bearbetas för att återgå till marknaden som nya produkter, men en del kommer också att nyttjas för produktion av legoblock.

Mottagning av snö kommer att ske på hårdgjorda ytor, bestående av hårt packat bergmaterial där smältvattnet avleds till sedimentationsdamm inom verksamhetsområdet. Kraftigt nedsmutsad snö kommer inte att tas emot. Upplagsytorna städas efter varje säsong och uppstädat avfall tas omhand på erforderligt sätt genom kommunens avfallsentreprenör.

De avfallsslag som mottas för återvinning samt återvinning i anläggningsändamål ses i *Tabell 2*.

Tabell 2. Avfallsslag samt material som kommer att mottas, avfallsförordningen (2020:614).

Avfallsslag	Avfallskod
Växtdelar	02 01 03
pillning och urin från djur, naturgödsel (även använd halm) samt flytande avfall som samlats upp separat och behandlats utanför produktionsstället.	02 01 06
Bark- och korkavfall.	03 01 01
Annat spån, spill, trä och faner och andra spånskivor än de som anges i 03 01 04.	03 01 05
Bark- och träavfall.	03 03 01

Keramikavfall, tegel, klinker och byggmaterial (efter termisk behandling).	10 12 08
Betongavfall och betongslam	10 13 14
Betongavfall	17 01 01
Tegel	17 01 02
Klinker och keramik.	17 01 03
Andra blandningar av betong, tegel, klinker och keramik än de som anges i 17 01 06.	17 01 07
Asfalt	17 03 02
Schaktmassor	17 05 04
Annan spårballast än den som anges i 17 05 07.	17 05 08
Jord & Sten	17 05 04/20 02 02
Annat blandat bygg- och rivningsavfall än det som anges i 17 09 01-17 09 03.	17 09 04
Trä	17 02 01
Annat trä än det som anges i 19 12 06.	19 12 07
Mineraler (t.ex. sand, sten).	19 12 09
Annat avfall (även blandningar av material) från mekanisk behandling av avfall än det som anges i 19 12 11.	19 12 12
Annat trä än det som anges i 20 01 37.	20 01 38
Biologiskt nedbrytbart avfall (Stubbar, grot och trädgårdsavfall)	20 02 01
Annat avfall som inte är biologiskt nedbrytbart.	20 02 03
Avfall från gaturenhållning	20 03 03

För allt avfall som mottas inom anläggningen ska mottagningsformulär om införsel fyllas i och överlämnas till bolaget för godkännande innan det deklarerade avfallet kan köras in på anläggningen.

Dokumentnamn	Projekt	Utfärdare	Utfärdat datum	Dokumentnummer
Samrådsunderlag	Björksättra	Linnéa Andersson	2024-09-17	2.0

2.5 Hygieniseringsanläggning

Inom verksamheten kommer hygienisering att ske av mottagen djurspillning. I hygieniseringsprocessen sker en avdödning av de sjukdomsalstrande mikroorganismer som kan finnas i gödsel. Hygieniseringen är en förutsättning för att gödsel ska kunna användas vid jordtillverkning. Hygienisering av gödsel sker i trumkomposter där gödseln värms till minst 52 °C i minst 10 timmar utan avbrott enligt Jordbruksverkets regelverk.

Hygieniseringsprocessen kräver ingen tillförsel av energi för uppvärmning, då värmealstrande mikrober höjer temperaturen vid nedbrytningen av materialet. För att rotera trummorna krävs dock tillförsel av energi, samtidigt som varje trumma ger ett överskott av värmeenergi på drygt 100 000 kWh/år.

Efter att hygieniseringen är klar behöver gödseln efterkomposteras. Efterkomposteringsytan kommer att återfinns i direkt anslutning till jordtillverkningsytan. Efterkompostering sker därefter i stukor i olika storlek beroende på om komposteringen sker med anaerob eller aerob metod.

2.6 Mottagande av Entreprenadberg

Inom verksamheten kommer även mottagning av entreprenadberg att ske. Berget kommer att mottas och förädlas. Bolagets bedömning är att entreprenadberget inte utgörs av något avfall utan bearbetning av berget faller inom ramen för verksamhetskod 10.50. Mängden entreprenadberg som mottas kommer att ingå i den årliga ballastproduktionen.

2.7 Sevesoverksamhet

Vid sprängning kommer mer än 10 ton sprängmedel att nyttjas per salva. Detta innebär att verksamheten kommer att bedrivas på sådant sätt att den omfattas av Lag (1999:381) om åtgärder för att förebygga och begränsa följderna av allvarliga kemikalieolyckor, s.k. Sevesolagstiftningen. Lagstiftningen innefattar två kravnivåer, beroende på vilken mängd kemikalier som hanteras. För båda nivåerna finns dock krav gällande att delge allmänheten information om risker i verksamheten samt hur dessa hanteras. Planerad verksamhet omfattas av den lägre kravnivån.

Defra Återvinning kommer att ta fram ett handlingsprogram som bifogas kommande ansökan. I handlingsprogrammet kommer risker att identifieras samt vilka försiktighetsmått som kommer att iakttas inom den planerade verksamheten.

2.8 Maskinpark

Följande maskinella utrustning kommer att nyttjas inom den planerade verksamheten:

- Borrmaskin för att kunna losshålla berg
- Krossanläggning bestående av för- och efterkross samt finkross

Dokumentnamn	Projekt	Utfärdare	Utfärdat datum	Dokumentnummer
Samrådsunderlag	Björksättra	Linnéa Andersson	2024-09-17	2.0

- Sikt-/sorteringsanläggning
- Hjullastare och dumprar för lastningsarbeten samt undanbärning
- Grävmaskin för bl.a. matning, grävning, knackning, lastning av material men även i samband med avbaningsarbeten.
- Våtsikt
- Hygieniseringsanläggning
- Asfaltverk
- Betongstation

2.9 Kemikalie- och avfallshantering

De kemikalier som kan förekomma på anläggningen är dieselolja, motorolja och hydraulolja för drift av maskinerna samt sprängämnen. Inom området kommer diesel att förvaras i dubbelmantlade cisterner samt övriga kemikalier i en miljöcontainer.

Sprängmedel kommer inte att förvaras inom verksamheten utan anländer till tåkten samma dag som sprängning ska äga rum. Sprängmedlet förvaras och hanteras av extern entreprenör enligt gällande regelverk.

Inom verksamheten kommer det att finnas en fast plats där maskiner tankas. Ytan där tankning sker kommer att vara tät och försedd med ett väl packat lager av stenmjöl. Tankning till krossanläggningen kommer att ske i anslutning till krossanläggningen.

Mindre service och underhåll av maskiner kommer att ske internt medan större arbeten kommer att ske på extern verkstad. Detta innebär att inga större förråd av kemikalier kommer att behövas i tåkten.

Vid dagens slut parkeras fordon på avsedd yta med väl packad täktbotten.

Eventuellt avfall som uppkommer kommer att sorteras i containrar och uppsamlingskärl. Allt farligt avfall som uppkommer inom verksamheten kommer att samlas upp i miljöcontainrar och därefter tas omhand enligt gällande regelverk samt även rapporteras i avfallsregistret hos Naturvårdsverket.

2.10 Arbetstider

Arbetstiderna som planeras är följande:

- Borring, sprängning och skutknackning, vardagar klockan 06.00 – 18.00.
- Krossning/sortering, mekanisk bearbetning, upplagshantering och deponiverksamhet, vardagar klockan 06.00 – 22.00.
- Lossning och lastning samt transporter inom verksamheten samt till/från verksamheten, alla dagar, dygnet runt (under förutsättning att gällande bullerkrav innehålls).

Dokumentnamn	Projekt	Utfärdare	Utfärdat datum	Dokumentnummer
Samrådsunderlag	Björksättra	Linnéa Andersson	2024-09-17	2.0

- Betongtillverkning, vardagar, dygnet runt samt 25 dagar utanför ordinarie arbetstid (helger), utan att behöva meddela tillsynsmyndigheten (under förutsättning att gällande bullerkrav innehålls).
- Asfaltstillverkning, alla dagar, dygnet runt (under förutsättning att gällande bullerkrav innehålls).
- Underhåll och service får ske under andra tider på dygnet än vad som angivits ovan samt under helger.

2.11 Transporter

In- och utfart till anläggningen sker från väg 259 (Haningeleden), vidare in på Gladövägen, Hökärsvägen och slutligen Holmträskvägen, se *Figur 2.11.1*.

Enligt statistik som Trafikverket tagit fram från 2021 trafikeras väg 259 av 10 910 fordon per dygn (i årsmedelvärde). Avseende tung trafik passerar 1 250 fordon per dygn.

Täktverksamheten samt mottagande och förädling av entreprenadberg bedöms vid ett maximalt uttag/mottagande ge upphov till, i snitt, 315 transporter per dag (enkel väg). Vid ett medeluttag/mottagande bedöms denna verksamhet ge upphov till, i snitt, 210 transporter per dag (enkel väg).

Deponiverksamheten bedöms vid ett maximalt mottagande av 450 000 ton, ge upphov till, i snitt, 105 transporter per dag (enkel väg). Vid ett normalår förväntas dock mottagna massor vara mindre (cirka 333 000 ton) och kommer därmed ge upphov till, i snitt, 70 transporter per dag (enkel väg).

Även återvinningsverksamheten bedöms vid maximal drift ge upphov till, i snitt, 105 transporter per dag (enkel väg) samt 70 transporter per dag (enkel väg) vid ett normalår.

Betongproduktionen kommer att ge upphov till, i snitt, 61 transporter per dag (enkel väg), vid tillverkning av som mest 100 000 m³.

Transporter av djurspillning förväntas uppgå till som mest, i snitt, 3 transporter per dag (enkel väg).

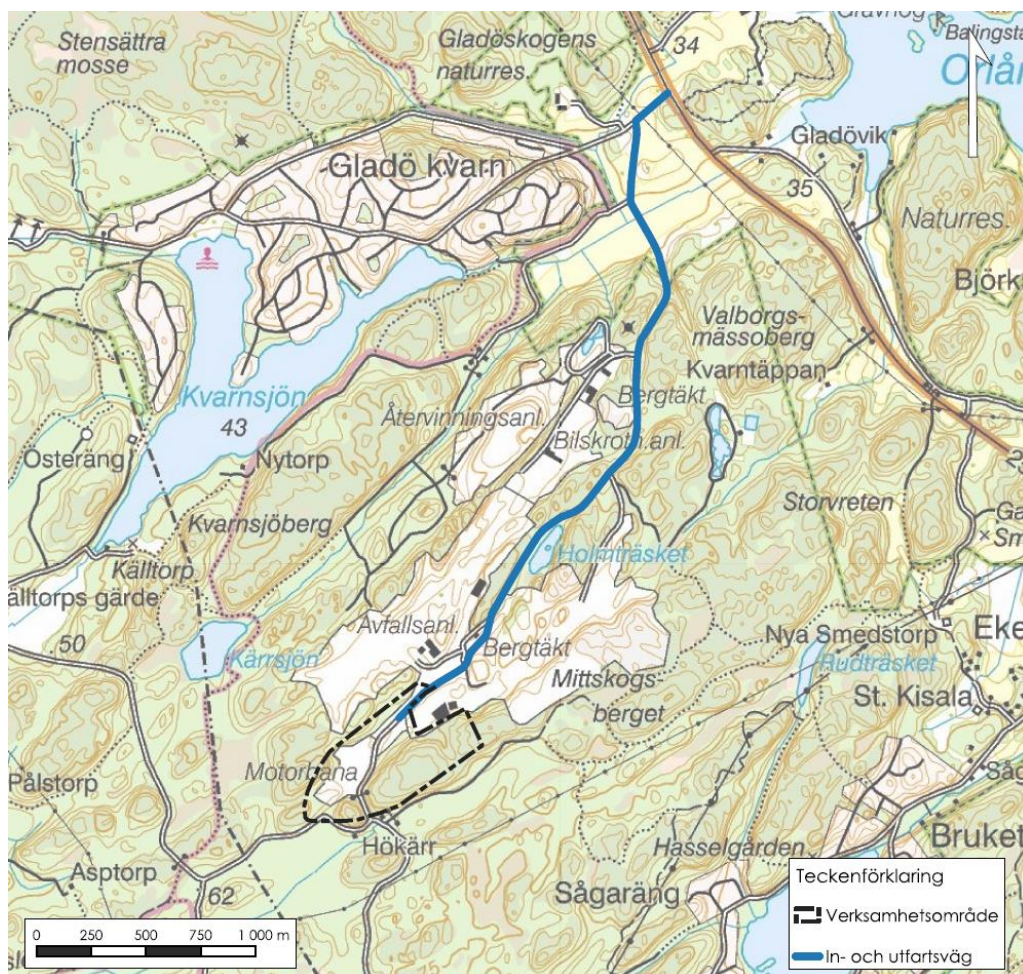
Asfalttillverkningen bedöms ge upphov till, i snitt, 34 transporter per dag (enkel väg). Beräkningen är baserad på att verksamhet enbart sker under delar av året.

Snöomtagningen förväntas ge upphov till, i snitt, 16 transporter per dag (enkel väg). Beräkningen är baserad på vinterhalvåret.

Defra Återvinning vill förtydliga att de transportmängder som avser maximal verksamhet aldrig kommer att förekomma under hela verksamhetstiden. Bland annat då möjligheter till denna omfattning av verksamhet inte kommer att vara möjlig vid inledningsskedet av

Dokumentnamn	Projekt	Utfärdare	Utfärdat datum	Dokumentnummer
Samrådsunderlag	Björksättra	Linnéa Andersson	2024-09-17	2.0

densamma, då det inte kommer att finnas tillräckligt med ytor för hantering av material, ej heller möjlighet till deponering inom täktbrottet.



Figur 2.11.1. Visar in- och utfartsväg till Björksättra bergtäkt och deponi.

2.12 Efterbehandling

Vid efterbehandling avses täkten efterbehandlas genom återfyllnad med externa jord- och schaktmassor. Denna återfyllnad kommer att utgöras av den inerta deponin. Återfyllnad kommer att ske samtidigt som berguttag i täkten sker, dock med eftersläpning i tid och plan. Återställning kommer att ske med inlevererade inerta schaktmassor från regionen. Ytorna kommer att förberedas för kommande industri- och verksamhetsområde.

Även övriga ytor inom planerat verksamhetsområde kommer att förberedas för industri- och verksamhetsytor.

Tanken är att området ska efterlämna en fullgod yta för fortsatt industriell verksamhet och således bidra till en utökning av Gladö industriområde.

Efterbehandlingen ska godkännas av tillsynsmyndigheten.

Dokumentnamn	Projekt	Utfärdare	Utfärdat datum	Dokumentnummer
Samrådsunderlag	Björksättra	Linnéa Andersson	2024-09-17	2.0

2.13 Vattenverksamhet

Verksamheten kommer att innefatta bortledande av grundvatten. Enligt definition i 11 kap. 3 § miljöbalken är bortledande av grundvatten och utförande av anläggningar för detta att betrakta som vattenverksamhet. Verksamheten kan även komma att innebära förflyttning av ett vattendrag inom verksamheten. Även denna åtgärd betraktas som vattenverksamhet.

En översiktlig hydrogeologisk utredning har tagits fram inför kommande ansökan. Mer om denna finns att se under rubrik 3.3 Hydrologi och geohydrologi. En fördjupad hydrogeologisk utredning kommer även att tas fram och bifogas kommande ansökningshandlingar.

3. OMRÅDESBESKRIVNING

3.1 Planförhållanden

Gällande översiktsplan för Huddinge kommun, som antogs i april 2023, anger riktningen för kommunen fram till 2050. Enligt översiktsplanen är planerat verksamhetsområde beläget inom Gladö verksamhetsområde. Området utgörs av en större sammanhängande yta för verksamheter som inte kan kombineras med bostäder på grund av risk för störningar. Inriktningen är att de existerande verksamhetsområden som pekas ut i översiktsplanen ska finnas kvar och att de nya utpekade områdena ska utvecklas. Kommunen ska verka för ett effektivt markutnyttjande i områdena samt sträva efter etableringar med personalintensiva verksamheter. Hänsyn ska även tas till verksamheter viktiga för samhällets funktion. Kommunen hänvisar tyngre industri, mer störande verksamheter och verksamheter med behov av stora skyddsavstånd till Gladö industriområde. Avgränsningen av verksamhetsområdet i Gladö är schematiskt utritat och ska studeras vidare i efterföljande planering.

Området där verksamhet planeras omfattas inte av någon detaljplan.

3.2 Geologi

Enligt SGU:s (Sveriges geologiska undersökning) bergartskarta består berggrunden i området av metagråvacka, glimmerskiffer, grafit- och/eller sulfidförande skiffer, paragnejs, migmatit, kvartsit, amfibolit (ca 1,96-1,87 miljarder år).

Området har utretts med avseende på värdering av lämpligheten hos bergmaterialet för ballastanvändning. Utredningen visar på att materialet inte innehåller några skadliga ämnen samt har en låg totalstrålningsnivå. I övrigt bedöms berget ha goda tekniska egenskaper till ett brett användningsområde såsom ballast till järnväg, väg, fyllnad, asfalt och betong.

Dokumentnamn	Projekt	Utfärdare	Utfärdat datum	Dokumentnummer
Samrådsunderlag	Björksättra	Linnéa Andersson	2024-09-17	2.0

3.3 Hydrologi och geohydrologi

AFRY har tagit fram en översiktlig hydrogeologisk utredning för den planerade verksamheten. Utredningen har utförts med syfte att utreda de hydrogeologiska förutsättningarna i området.

Resultatet från utredningen visar att om befintlig grundvattennivå ansätts till +83 meter resulterar det prognosticerade påverkansområdet i en utbredning på 204 meter från gränsen för det östra brytområdet med regionalt K-värde, och 424 meter med ett K-värde fyra gånger större än det regionala. Med en grundvattennivå ansatt till +75 meter blir påverkansområdet med regionalt K-värde 158 meter från brytområdesgränsen, och 344 meter med K-värde motsvarande fyra gånger större än regionalvärdet.

Brytning inom det västra påverkansområdet (ytan för markberedning) bedöms inte ge upphov till någon grundvattenavsänkning utanför brytområdesgränsen.

Inom de prognosticerade påverkansområdena med regionalparameter för hydraulisk konduktivitet förekommer inga utpekade grundvattenberoende sumpskogar. De sumpskogar som enligt Skogsstyrelsen förekommer inom angränsande täktområde är sannolikt inte längre kvar. För påverkansområden beräknade med hydraulisk konduktivitet motsvarade fyra gånger regionalparametern påträffas 3 sumpskogsområden inom påverkansområdet. Energibrunn på angränsande fastighet har osäkert läge, vilket innebär att denna potentiellt ligger inom de påverkansområden som sträcker sig in på fastigheten. Runt verksamhetsområdet förekommer av SGU karterade lerlager vilken är en sättningskänslig jordart. Dessa lerlager är dock enligt SGU relativt tunna varför risken för skador till följd av eventuella sättningar bedöms som låg.

Den översiktliga hydrogeologiska utredningen ses i **bilaga 1**.

Det dagvatten som uppkommer inom täktverksamheten kommer att pumpas till anlagd sedimentationsdamm. Från sedimentationsdammen leds vattnet i sydvästlig riktning, via skogsdike innan det når våtmarken Kvarnsjön.

Även det lakvatten som kan komma att uppstå från deponin kommer att ledas till en sedimentationsdamm, därefter vidare i samma riktning som vattnet från bergtäkten.

Detsamma gäller även för återvinningsytan. Eventuellt kan diken som redan idag återfinns inom området komma att flyttas för att erhålla en fullgod vattenhantering från området.

Exakt hur hanteringen av utgående vatten kommer att se ut samt hur många sedimentationsdammar som kommer att anläggas kommer att beskrivas i kommande ansökningshandlingar.

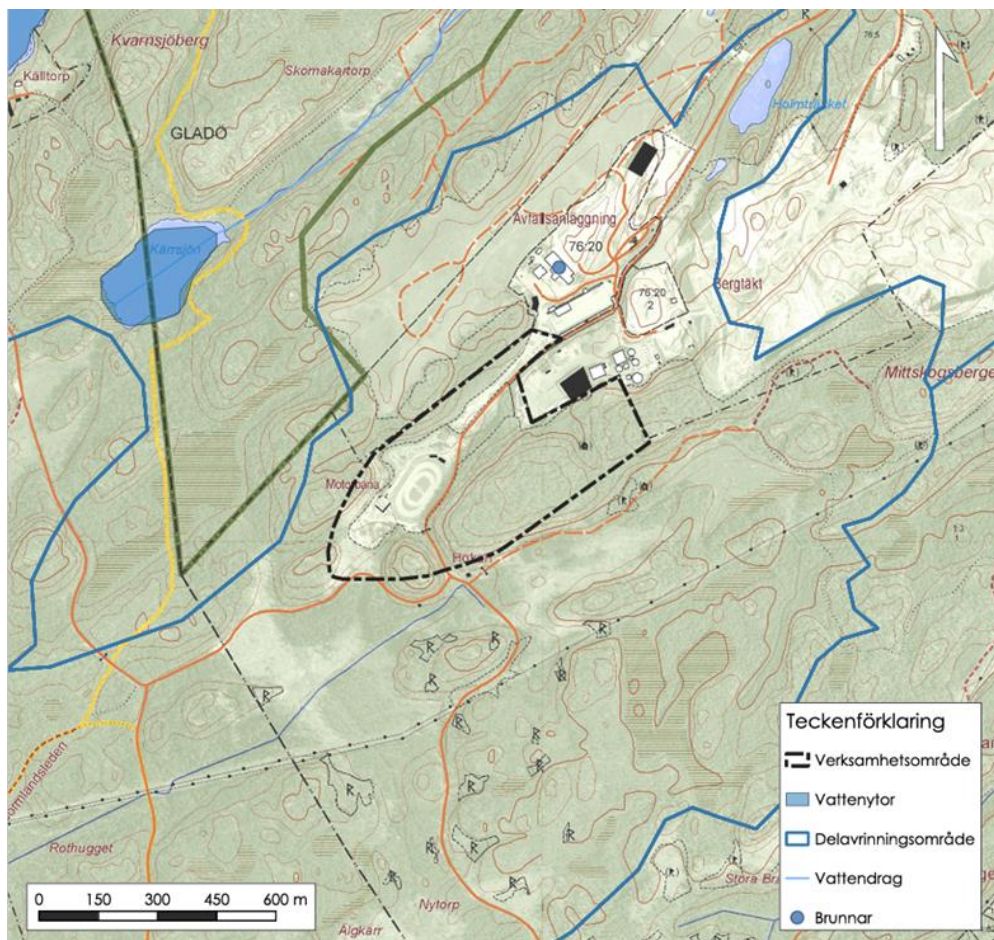
Dokumentnamn	Projekt	Utfärdare	Utfärdat datum	Dokumentnummer
Samrådsunderlag	Björksättra	Linnéa Andersson	2024-09-17	2.0

Enligt vattendirektivet ska miljökvalitetsnormer tillämpas i bedömning av kvalitén på Sveriges vatten och en vattenförekomst ska ha statusen god. Detta är ett mål som syftar till att kontinuerligt förbättra vattnets kvalitet. Den ekologiska statusen i ytvattenförekomster har klassificerats med statusen hög, god, måttlig, otillfredsställande och dålig av länsstyrelserna och Vattenmyndigheterna i VISS (Vatteninformationssystem Sverige).

Närmsta recipient, utgörs av ett skogsdike beläget direkt söder om planerad verksamhet. Diket har inte tilldelats någon klassning i VISS (Vatteninformationssystem Sverige). Skogsdiket leder vidare i sydvästlig riktning innan det efter cirka 1,8 km når våtmarken Kvarnsjön. Inom våtmarken återfinns ett vattendrag (Kagghamraån, SE656155-161871). Vattendraget har tilldelats en måttlig ekologisk status med tillförlitlighet 3 (hög) enligt den senaste bedömningen. Klassningen baseras på miljökonsekvenstyperna övergödning samt morfologiska förändringar och kontinuitet, som båda visar måttlig status. Den kemiska statusen är icke god, vilket orsakats av att gränsvärdena för de prioriterade ämnena perfluoroktansulfon (PFOS), kvicksilver (Hg) och polybromerade difenyletrar (PBDE) överskrids i vattenförekomsten.

Enligt SGU:s kartvisare är närmsta brunnar belägna inom industriområdet, norr om planerad verksamhet.

Verksamheten är inte belägen inom någon grundvattenförekomst eller något vattenskyddsområde.



Figur 3.3.1. Närliggande vattenintressen.

3.4 Naturmiljö

Enligt länsstyrelsens karttjänst "Länskarta Stockholms län" ligger den planerade verksamheten inte inom något skyddat område såsom djur- och växtskyddsområde, naturreservat eller nationalpark. Verksamheten är inte heller belägen inom något riksintresse för naturmiljön.

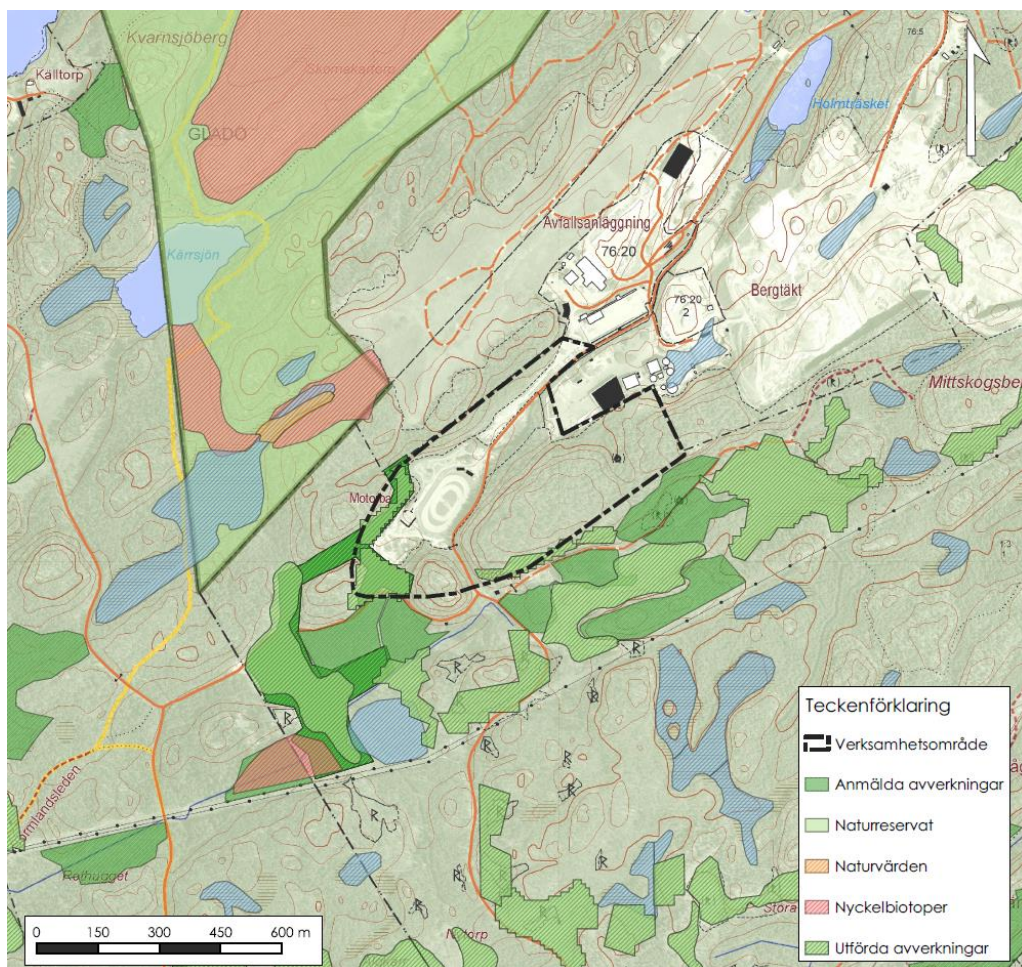
Enligt Skogsstyrelsens databas "Skogens Pärlor" återfinns närmst belägna naturintresse cirka 140 m nordväst om planerad verksamhetsgräns. Objektet utgörs av en nyckelbiotop i form av en barrskog, se Figur 3.4.1. Biotopkaraktären utgörs av hög och jämn luftfuktighet, värdefull kryptogamflora samt värdefull kärlväxtflora. Biotopen är belägen inom ett naturreservat benämnt "Gladö Kvarnsjön", vilket beskrivs som ett skogsreservat med möjlighet till rekreation i form av vandring på Sörmlandsleden och Huddingeleden. I skogsmarkerna finns bland annat populära svamp- och bärmarker och goda badmöjligheter finns i Kvarnsjön.

I övrigt återfinns ytterligare en nyckelbiotop och ett naturvärde inom den södra delen av naturreservatet, cirka 200-300 m från planerad verksamhetsgräns.

Övriga naturintressen är enligt Skogens Pärlor belägna längre ifrån planerad verksamhet.

Enligt Artportalen finns flera inrapporterade fynd inom planerat verksamhetsområde. Endast fem arter är dock rödlistade och utgörs av tallticka, talltita, garnlav, reliktböck och motaggsvamp. Fynden registrerades under åren 2018 och 2019.

En naturvärdes- samt fågelinventering genomförs under säsongen 2024 inom planerat verksamhetsområde. Resultatet från inventeringarna kommer att beaktas i kommande ansökningsprocess.



Figur 3.4.1. Naturvärden i förhållande till planerat verksamhetsområde.

3.5 Kulturmiljö

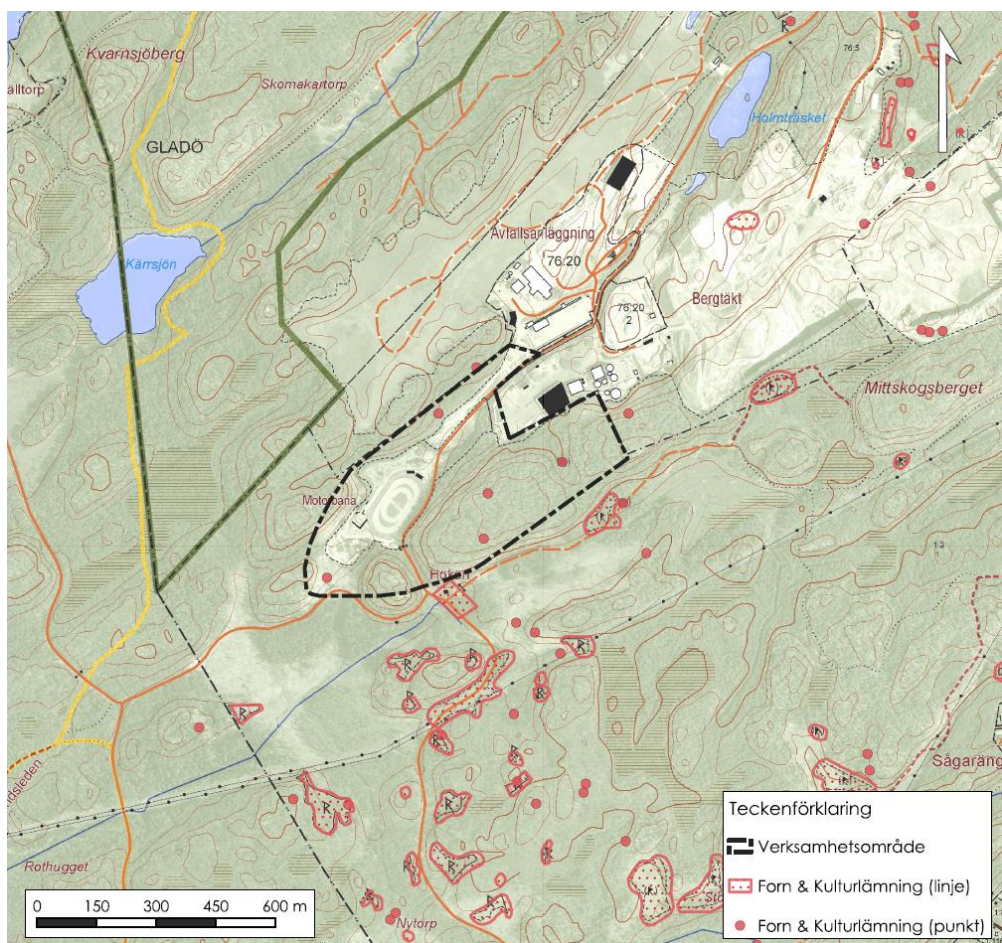
Enligt Riksantikvarieämbetets databas, *Fornsök*, återfinns sex forn-/kulturlämningar inom planerat verksamhetsområde, se *Figur 3.5.1*.

Fyra objekt utgörs av övriga kulturhistoriska lämningar i form av två gränsmärken, en fyndplats av kvarts samt en kolningsanläggning. Två objekt utgörs av fornlämningar i form av två boplatser.

Utöver dessa fynd återfinns även en fornlämning i form av en boplatser cirka 40 m söder om verksamhetsområdets sydöstra del. Inom samma yta återfinns även en tjärdal/tjärgrop. I

direkt anslutning till verksamhetsområdet återfinns även en möjlig fornlämning i form av en lägenhetsbebyggelse. Objektet består av en torpgrund.

Planerad verksamhet är inte belägen inom något riksintresse för kulturmiljövården.

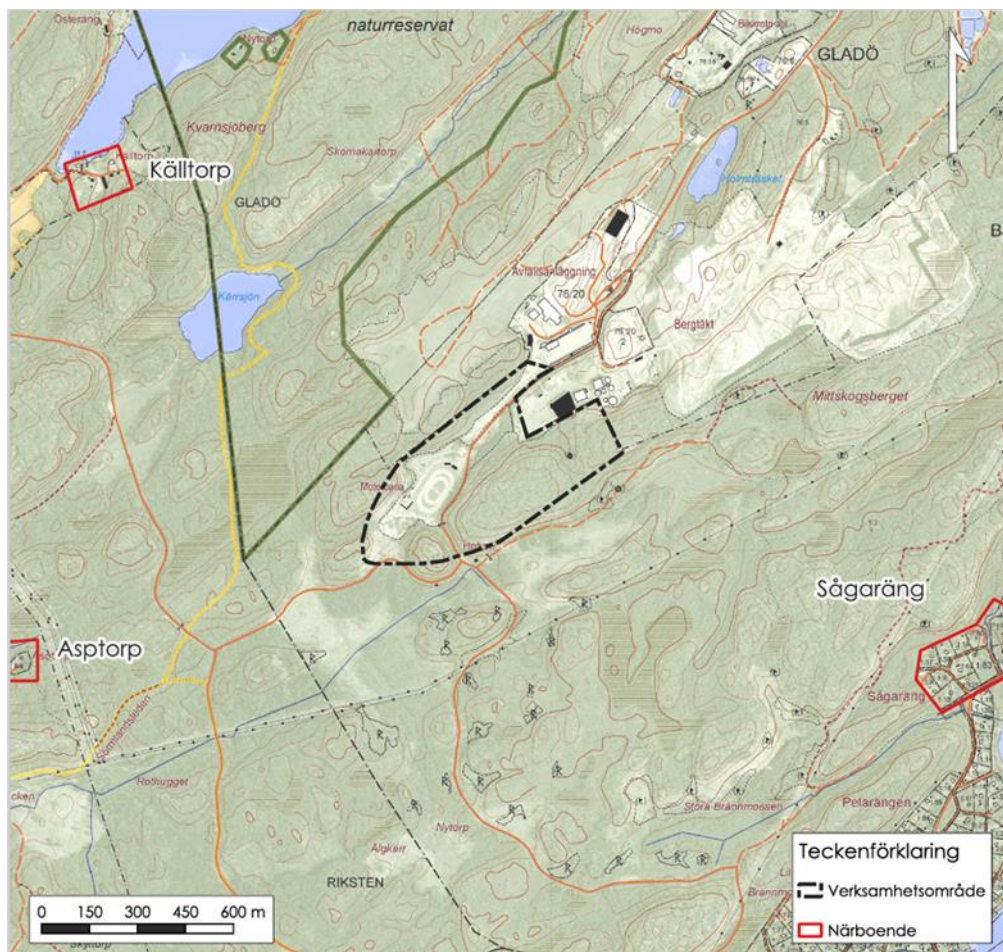


Figur 3.5.1. Kulturintressen i närhet till planerat verksamhetsområde.

3.6 Bostadsbebyggelse

Närmsta bostadshus återfinns i Sägeräng och Asptorp, cirka 1,1 km sydost respektive väst om planerad verksamhet. I övrigt återfinns även en bostad i Källtorp, cirka 1,3 km nordväst om planerad verksamhet, se *Figur 3.6.1*.

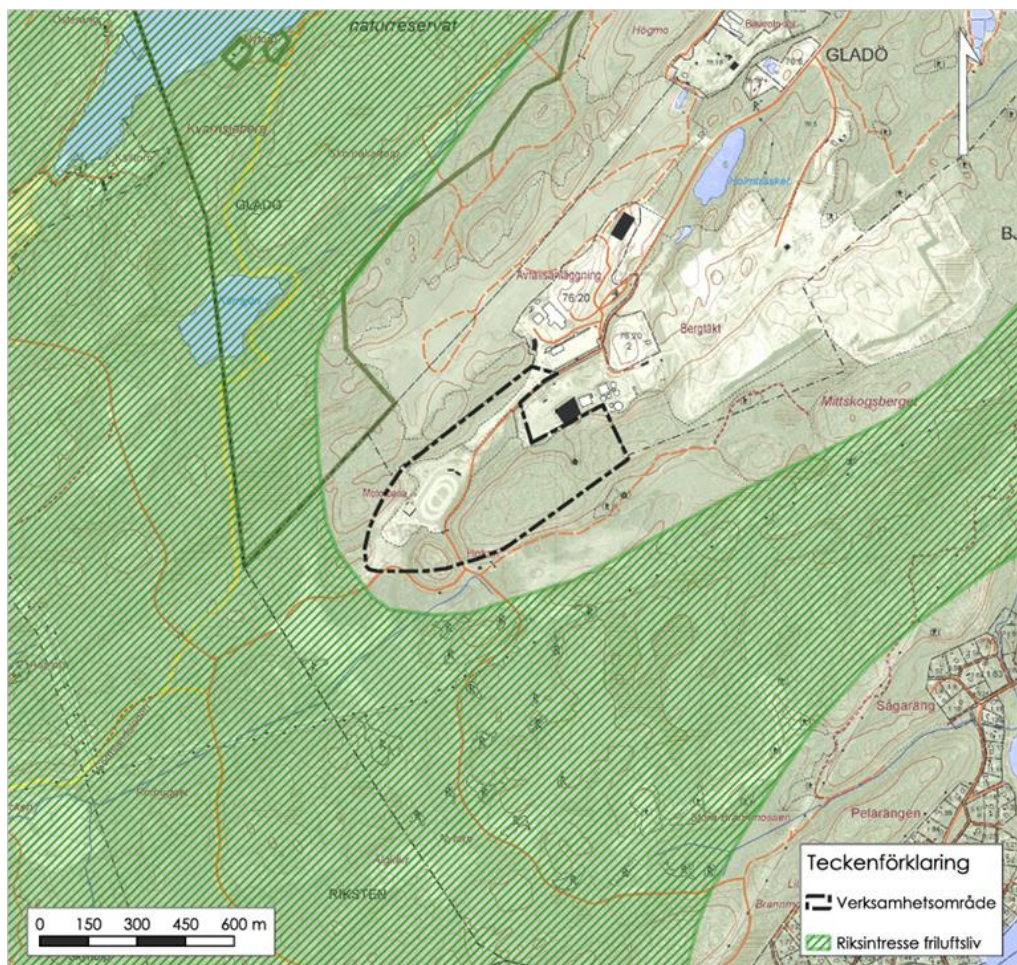
Övriga bostäder är belägna längre ifrån planerad verksamhet.



Figur 3.6.1. Närboende i förhållande till planerad verksamhet.

3.7 Riksintresse

Den planerade verksamheten är belägen cirka 120 m från ett riksintresse för friluftslivet, se *Figur 3.7.1*. Området benämns som Hanveden och utgörs av en så kallad värdekärna för djur- och växtlivet. Området utgörs av ett grönområde på Södertörn med motionsspår och vandringsleder samt skidspår under vintertid.



Figur 3.7.1. Riksintresse friluftsliv i förhållande till planerad verksamhet.

3.8 Övriga intressen

Planerad verksamhet är förlagd i utkanten av Gladö industriområde. Inom området är företag såsom Scandinavian Biogas Fuels AB, SRV återvinning AB och Swerock AB verksamma. Såväl täktverksamhet som återvinningsverksamhet och deponi bedrivs inom Gladö industriområde. Området är således redan ianspråktaget för liknande typ av verksamhet som den som Defra Återvinning nu söker tillstånd för.

4. FÖRUTSEDD MILJÖPÅVERKAN

Vid all täkt- och deponi- samt återvinningsverksamhet sker en påverkan inom, men även utanför verksamhetsområdet. För att kontrollera och skapa möjlighet att begränsa miljöstörningar till följd av verksamheten kommer ett kontrollprogram att användas. Kontrollprogrammet ska innehålla villkor, mätmetoder och rutiner för exempelvis damning, buller, utsläpp till vatten samt dokumentation. Utöver kontrollprogrammet kommer Defra återvinning att ingiva en miljörapport per den sista mars varje år på Svenska Miljörapporteringsportalens (SMP) hemsida.

Dokumentnamn	Projekt	Utfärdare	Utfärdat datum	Dokumentnummer
Samrådsunderlag	Björksättra	Linnéa Andersson	2024-09-17	2.0

4.1 Buller

Verksamheten kommer att ge upphov till buller i omgivningen i samband med avtäckning, borring, sprängning, krossning, skutknackning, sortering, materialhantering samt transporter. Bullerstörningarna har olika spridning till omgivningen beroende på bland annat vindriktning och landskapets topografi.

För att vid behov begränsa problem med buller kan ljuddämpning användas. Andra möjligheter att begränsa buller är att anlägga skyddsvallar eller styra verksamhetens bullrande moment till olika tidpunkter. Ur bullerhänseende kan även brytriktningar väljas så att verksamhet, om möjligt, sker i skydd av brottkant.

För att försäkra att verksamheten kommer att innehålla Naturvårdsverkets riktvärden avseende externt industribuller kommer en bullerutredning att tas fram vilken kommer att bifogas kommande ansökningshandlingar.

Bullernivåer från verksamheten kommer därefter att följas upp enligt för verksamheten framtaget kontrollprogram.

4.2 Vibrationer och luftstöt vågor

Vid sprängning uppkommer vibrationer och luftstötvågor. Vibrationer i samband med sprängning kan uppfattas som negativt för människor som inte är förberedda på att sprängning ska utföras. Påverkan till följd av vibrationer kan ske på omkringliggande bebyggelse.

Även stötvågor kan uppfattas som negativt för omgivningen. Upplevelsen av luftstöten beror på en rad olika faktorer såsom terrängens öppenhet, sprängningsriktning och avstånd. Innan sprängning kommer en ljudsignal att avges för att på så sätt uppmärksamma närboende och andra i närområdet om att sprängning kommer ske.

En riskanalys avseende vibrationer och luftstötvågor kommer att tas fram, vilken kommer att bifogas kommande ansökningshandlingar.

4.3 Utsläpp till luft

Verksamheten kommer att medföra utsläpp till luft från fordon och maskiner, samt från interna och externa transporter. När diesel förbränns ger detta upphov till utsläpp av bland annat koldioxid (CO₂), kväveoxider (NO_x), svaveldioxid (SO₂) och kolväten. Emissioner till luft kan bidra till miljöproblem som förurning, övergödning, marknära ozon och klimatförändringar. Överlag bidrar transporter till utsläpp av partiklar till luft, vilket kan påverka människors hälsa negativt. Påverkan på människors hälsa gällande emissioner till följd av transporter från den planerade verksamheten kan dock anses vara liten jämfört med emissioner på nationell nivå.

Dokumentnamn	Projekt	Utfärdare	Utfärdat datum	Dokumentnummer
Samrådsunderlag	Björksättra	Linnéa Andersson	2024-09-17	2.0

Utsläpp från arbetsmaskiner går inte att undvika men kan begränsas genom att använda ny teknik, modern utrustning samt miljöklassade bränslen. Genom att systematiskt eftersträva detta kommer emissioner från maskiner och fordon successivt att bli lägre i takt med teknikutvecklingen.

Till hjullastare används idag HVO-diesel. Även alternativa drivmedel kommer att tas i beaktan allt eftersom sådana blir tekniskt och ekonomiskt tillgängliga. Bolagets ambition är att framtida investeringar ska kunna gå på eldrift. En dialog kommer att föras med nätägaren framöver för att se över eltillgången i området.

Den planerade verksamheten kan även innebära luftpåverkan i form av damning. Damning uppkommer framför allt vid krossning, sortering, lastning samt från transporter och från upplag. Konsekvenser av damning är främst olägenheter för omkringboende. Damm kan även ha en negativ påverkan på känsliga växter och djur. I vilken omfattning dammet påverkar beror på väderlek, vindriktning samt vindstyrka. Omgivningen skyddas mot damm genom vegetation och topografi.

Det damm som uppstår vid borrhning tas effektivt omhand av den stoftavskiljare som är inbyggd i aggregatet. Damning vid krossning förhindras genom att krossarna delvis är inbyggda men även försedda med bevattningsutrustning. För att förhindra att damm sprider sig från interna transportvägar kommer dessa i huvudsak att bevattnas. Vid det fall bevattning inte är möjlig, exempelvis på grund av årstid, kan interna vägar komma att saltas.

4.4 Utsläpp till mark och vatten

Ett eventuellt utsläpp av diesel på marken skulle kunna följa med dagvattnet och förorena omgivande marker.

Vid sprängningsarbeten frigörs även kväve som kan följa med vatten ut i omgivningen. Omfattningen är beroende av typ av sprängämne, laddningsmängd samt den totala volym som ska sprängas. Läckage av näringsämnen kan bidra till en ökad alg- och bottenfaunatillväxt i nedströms liggande vattendrag. Återvinning av schaktmassor kan i sin tur medföra ökade halter av bland annat metaller i utgående vatten.

Damm från verksamheten kan även bidra till ökade halter av suspenderat material i intilliggande sjöar och vattendrag. Suspenderat material kan försämra levnadsförhållanden för fiskar. Höga halter under långa perioder krävs dock för att populationer av fisk ska påverkas på ett långsiktigt sätt.

Deponiverksamheten bedöms inte ge upphov till några utsläpp av föroreningar till mark eller vatten. Detta då det avfall som mottas och deponeras kommer att utgöras av inert avfall. Med inert avfall menas enligt 3 § deponeringsförordningen ett avfall som har en

Dokumentnamn	Projekt	Utfärdare	Utfärdat datum	Dokumentnummer
Samrådsunderlag	Björksättra	Linnéa Andersson	2024-09-17	2.0

total lakbarhet, ett totalt föroreningsinnehåll och en ekotoxicitet hos lakvattnet som är obetydlig och inte äventyrar kvaliteten på yt- eller grundvatten. Det får därför ses som uppenbart att mottagna massor inte kommer att medföra någon negativ påverkan på omgivningen.

För att förhindra att eventuella föroreningar lämnar täktområdet och når närliggande vattendrag kommer dagvatten från täktverksamheten att ledas till en eller flera sedimentationsdamm/ar. I sedimentationsdammen tillåts materialet i vattnet att sedimentera innan vattnet leds vidare till recipient.

Även lakvatten från deponin kommer att ledas till en anlagd sedimentationsdamm. Detta för att kunna kontrollera vattnet okulärt samt även utta vattenprover.

4.5 Naturmiljö

Naturmiljön kommer att påverkas av att nya ytor tas i anspråk för brytning av berg samt deponering av avfall.

4.6 Landskapsbild

Eftersom bolaget planerar att etablera en helt ny verksamhet kommer den största förändringen att ske när området iordningställs. I och med att det direkta närområdet till planerad verksamhet redan utgörs av industriell verksamhet bedöms dock påverkan blir något mindre än om verksamheten hade anlagts i ett naturområde. Runt planerat verksamhetsområde återfinns mycket skog vilken förhindrar insyn till verksamheten. Områdets topografi och avståndet till närboende medför även att det inte kommer att vara någon insyn till området.

4.7 Sevesoverksamhet

Skyddsåtgärder för den Sevesoverksamhet som kommer att bedrivas består bland annat av beredskap vid läckage av sprängmedel i form av saneringsåtgärder, exempelvis lättillgängligt absorberingsmedel och möjlighet till invallning med jord. Vid större läckage tas kontakt med brandförsvaret. Om ett läckage sker i tåkten från t.ex. transportfordonet eller vid själva laddningstillfället kommer detta helt eller delvis att kunna samlas upp på plats. Vid spridning till avrinnande vatten kommer rening att kunna ske i sedimentationsdammen.

Bolaget har mångårig erfarenhet av täktverksamhet och de ingående momenten såsom sprängning, samt egna framtagna rutiner och policys för att säkerställa att sprängning kan genomföras med minsta möjliga risk. Varje sprängning föregås av en noggrann kontroll och utifrån en framtagen sprängplan och följer gällande lagstiftning.

Dokumentnamn	Projekt	Utfärdare	Utfärdat datum	Dokumentnummer
Samrådsunderlag	Björksättra	Linnéa Andersson	2024-09-17	2.0

För att förebygga personskador kommer Arbetsmiljöverkets föreskrifter om sprängarbeten (2007:1) att följas. En sprängplan kommer även att upprättas innan sprängningsarbetena påbörjas samt att en person utses, ansvarig för sprängningarna som leder och övervakar arbetet.

Som ett led i att förbättra och utveckla säkerheten i samband med sprängningsarbetet tar bolaget kontinuerligt del av kunskap och slutsatser från olyckor vid liknande typer av verksamheter.

Övriga försiktighetsmått som kommer att vidtas är bland annat att det innanför verksamhetsområdets yttre gräns, vilket utgör ett maximalt skyddsområde, inte tillåts tillträde från allmänheten i samband med sprängning. I övrigt kommer försiktighetsåtgärder ske i form av att varningssignaler avges före sprängning samt att varningsskyltar anslås runt om täktområdet.

Ett handlingsprogram för Sevesoverksamhet kommer att tas fram vilket innehåller en närmare beskrivning av verksamhetens mål, handlingsprinciper och organisation för hantering av allvarliga kemikalieolyckor. Handlingsprogrammet innehåller även ett säkerhetsledningssystem som beskriver hur handlingsprinciperna ska genomföras och målen uppnås.

5. FÖRSLAG TILL INNEHÅLL I MILJÖKONSEKVENSBESKRIVNINGEN

En ansökan om tillstånd till enligt 9 och 11 kap. miljöbalken ska innehålla en miljökonsekvensbeskrivning (MKB). Defra Återvinning har därav som avsikt att ta fram en MKB som underlag för ansökan om tillstånd för täkt av berg, deponering av inert avfall, återvinningsverksamhet, asfalttillverkning och betongtillverkning på fastigheten Björksättra 1:3 i Huddinge kommun. MKB:n är det dokument som beskriver och identifierar de direkta samt indirekta effekterna som den planerade verksamheten kan medföra.

I enlighet med vad som anges i 6 kap. 35 § miljöbalken är Defra Återvinnings förslag att den MKB som tas fram för den planerade verksamheten omfattar en beskrivning av planerad verksamhet med uppgifter om lokalisering, utformning, omfattning samt andra egenskaper som kan ha betydelse för miljöbedömningen. MKB:n ska även innehålla en identifiering, beskrivning och bedömning av de miljöeffekter som verksamheten eller åtgärden kan antas medföra i sig eller till följd av yttre händelser samt uppgifter om de åtgärder som planeras för att förebygga, hindra, motverka eller avhjälpa de negativa miljöeffekterna.

Dokumentnamn	Projekt	Utfärdare	Utfärdat datum	Dokumentnummer
Samrådsunderlag	Björksättra	Linnéa Andersson	2024-09-17	2.0

Nedan redovisas vilka miljöaspekter som i nuläget har bedömts kunna påverkas av den planerade verksamheten och som kommer att belysas särskilt i kommande MKB.

- Påverkan på mark
- Utsläpp till vatten
- Påverkan på grundvatten
- Transporter och utsläpp till luft
- Buller
- Vibrationer och luftstöt vågor
- Naturmiljö, kulturmiljö och friluftsliv
- Inverkan på landskapsbilden
- Risk och säkerhet
- Resursförbrukning
- Avfallshantering

I MKB:n kommer gränsen för verksamhetsområdet att utgöras av den primära geografiska avgränsningen. Verksamheten innebär dock även en miljöpåverkan utanför verksamhetsområdet vilket innebär att även denna kommer att beskrivas.

Defra Återvinning föreslår även att MKB:n ska innehålla en beskrivning av de skyddsåtgärder som planeras för att skadliga verkningar ska undvikas, minskas eller avhjälpas samt hur det ska undvikas att verksamheten eller åtgärden medverkar till att en miljö kvalitetsnorm enligt 5 kap. MB inte följs.

För MKB:n föreslås följande rubrikstruktur:

Icke teknisk sammanfattning

1. INLEDNING
2. SAMRÅDSPROCESSEN OCH AVGRÄNSNING AV MKB
3. VERKSAMHETEN VID BJÖRKSÄTTRA
4. BEHOV OCH ALTERNATIV
5. OMRÅDESBESKRIVNING
6. MILJÖEFFEKTER
7. RISKER
8. HUSHÅLLNING MED RESURSER
9. MILJÖMÅL
10. MILJÖKVALITETSNORMER
11. KONTROLL AV VERKSAMHETEN

Dokumentnamn	Projekt	Utfärdare	Utfärdat datum	Dokumentnummer
Samrådsunderlag	Björksättra	Linnéa Andersson	2024-09-17	2.0

12. KOMPETENS

13. BILAGOR

14. REFERENSER

6. SAMRÅDS- OCH PRÖVNINGSPROCESS

6.1 Allmän information

Ansökningsprocessen inleds alltid med att samråd sker med myndigheter, enskilda som kan antas bli berörda och beroende på verksamhetens omfattning, ibland även med en utökad krets. Syftet med samrådet är att alla instanser och individer ska få tillfälle att ta del av information och uttrycka sin åsikt. Den som söker om tillstånd är den som ska genomföra samrådet, vilket ska ske på ett sätt som uppfyller lagens krav.

Undersökningssamrådet äger rum med länsstyrelsen och kommunens miljöenhet. Vid mötet diskuteras samrådsunderlaget och myndigheterna kommer med förslag och synpunkter på vad sökanden bör beakta inför kommande ansökningsprocess.

Även enskilda som kan antas bli särskilt berörda tillhör samrådskretsen. Detta kan till exempel vara fastighetsägare, närboende, företag i närområdet etc. Samrådet sker oftast via adresserat utskick men i vissa fall kan även ett informationsmöte hållas dit berörda bjuds in.

De åsikter och synpunkter som inkommer under samrådsfasen protokollförs och lämnas sedan in tillsammans med övriga handlingar i en samrådsredogörelse. Utifrån vad som framkommer i samrådsredogörelsen beslutar Länsstyrelsen om verksamheten kan antas medföra en betydande miljöpåverkan. Vissa verksamheter, till exempel täkter av en viss storlek, antas alltid medföra en betydande miljöpåverkan.

I de fall då planerad verksamhet antas medföra en betydande miljöpåverkan ska ett avgränsningssamråd hållas och samråd ska då även ske med en utökad krets. Denna består av statliga myndigheter, kommuner, allmänhet och intresseorganisationer som kan antas bli berörda. Samrådet sker oftast via adresserat utskick där berörda är välkomna att lämna synpunkter kring det planerade projektet via telefon, mail eller brev. För att nå ut till en ännu bredare krets sätts även en annons ut i lokaltidningen. Även detta samråd kan i vissa fall ske genom fysiskt möte dit samtliga inbjudna/intresserade är välkomna. Samrådet protokollförs och samtliga synpunkter tas med i samrådsredogörelsen. Denna redogörelse bifogas sedan till den kommande ansökan.

Dokumentnamn	Projekt	Utfärdare	Utfärdat datum	Dokumentnummer
Samrådsunderlag	Björksättra	Linnéa Andersson	2024-09-17	2.0

Efter att samrådsprocessen ägt rum sammanställs en ansökningshandling med tillhörande teknisk beskrivning, miljökonsekvensbeskrivning samt utredningar.

Ansökan lämnas in till prövningsmyndigheten, antingen Miljöprövningsdelegationen vid en länsstyrelse eller till en mark- och miljödomstol. Prövningsmyndigheten avgör om ansökan är komplett eller behöver kompletteras. När ansökan och MKB:n sedan anses komplett kungörs ärendet i dagspressen och allmänheten ges tillfälle att yttra sig över ansökan. Prövningsmyndigheten fattar sedan beslut i frågan om verksamheten ska få tillstånd samt vilka villkor som då ska gälla. Beslutet kungörs i ortspressen och Post- och Inrikes Tidningar. De flesta beslut kan överklagas till högre instans i enlighet med vad som framgår i prövningsmyndighetens beslut.

6.2 Samråd för planerad verksamhet

I enlighet med 6 kap. miljöbalken ska verksamhetsutövaren samråda med berörda innan tillståndsansökan lämnas in till prövningsmyndigheten. Planerad verksamhet kan i enlighet med 6 § punkt b i Miljöbedömningsförordning (2017:966) antas medföra en betydande miljöpåverkan. Detta då planerad verksamhet har en produktion som överstiger 25 000 ton per kalenderår. Detta innebär att Defra Återvinning kommer att hålla ett avgränsningssamråd och således utöver samråd med länsstyrelsen, kommun och närmst berörda även samråda med en utökad krets.

Eftersom verksamheten omfattas av bestämmelserna i Lag (1998:381) om åtgärder för att förebygga och begränsa följderna av allvarliga kemikalieolyckor sker genom detta utskick även samråd enligt 13 § i ovan nämnda lag.

Defra Återvinning har för avsikt att samråda med närmst berörda fastighetsägare samt boende inom 1 km från den planerade anläggningen. En annons kommer även att sättas ut i dagspressen för att nå en ännu bredare krets, dvs. övrig allmänhet och intresseorganisationer.

Bolaget har för avsikt att skriftligen samråda med följande myndigheter och organisationer:

Myndigheter

- Länsstyrelsen i Stockholms län
- Huddinge kommun
- Försvarsmakten
- Havs- och vattenmyndigheten
- Myndigheten för samhällsskydd och beredskap
- Naturvårdsverket
- Räddningstjänsten
- Skogsstyrelsen

Dokumentnamn	Projekt	Utfärdare	Utfärdat datum	Dokumentnummer
Samrådsunderlag	Björksättra	Linnéa Andersson	2024-09-17	2.0

- Sveriges geologiska undersökning
- Trafikverket

Organisationer/Företag

- Naturskyddsförening
- Ornitologisk förening
- Företag inom närbeläget industriområde