



Datum
2024-11-10

Diarienummer
KS-2024/1493.210

Handläggare
Linda Dahlberg
Linda.Dahlberg@huddinge.se

Kommunstyrelsen

Samråd inför ansökan om nätkoncession för ny 130 kV-kraftledning mellan Glömsta och Flemingsbergs station i Huddinge kommun, Stockholms län – svar till Vattenfall Eldistribution AB

Förslag till beslut

Kommunstyrelsens beslut

Bilaga 1 till kommunstyrelsens förvaltnings tjänsteutlåtande, daterat den 11 november 2024, överlämnas till Vattenfall Eldistribution AB som Huddinge kommuns yttrande i *samråd inför ansökan om nätkoncession för ny 130 kV-kraftledning mellan Glömsta och Flemingsbergs station i Huddinge kommun, Stockholms län*.

Sammanfattning

Vattenfall Eldistribution AB (sökande) planerar att ersätta befintlig 70 kV kraftledning mellan transformatorstation Masmö och transformatorstation Flemingsberg med två nya 130 kV kraftledningar. Den ena kraftledningen planeras mellan station Masmö och en ny transformatorstation som planeras till Glömsta. Den andra kraftledningen planeras mellan ny station i Glömsta och station Flemingsberg. Detta yttrande gäller sträckningen mellan Glömsta och Flemingsberg.

Vattenfall Eldistribution AB genomför samråd för att ta reda på vilken påverkan den sökta verksamheten har på människors hälsa och miljön. Huddinge kommun har möjlighet att lämna synpunkter på sökandes samrådsunderlag samt yttra sig inför fortsatt utredning. Nästa steg för sökande blir att ta fram en miljökonsekvensbeskrivning (MKB) till sin ansökan till Energimarknadsinspektionen (Ei).

I tidigt skede inom ramen för tillståndsansökan har sökande genomfört en lokaliseringsutredning. Föreliggande samråd avser fyra alternativa ledningssträckningar för kabel och ett kabelstråk. Kabelsträckningarna följer vägar eller andra hårdgjorda ytor där det är möjligt.

HUDDINGE KOMMUN

Postadress
Huddinge kommun
Kommunstyrelsens förvaltning
141 85 Huddinge

Besök
Kommunalvägen 28

Tfn vxl 08-535 300 00

huddinge@huddinge.se
www.huddinge.se



Sökande har genomfört naturvärdesinventering och fågelinventering. Hänsynsåtgärder planeras för att minimera påverkan på natur och kulturmiljövärden. I utredningsområdet för den nya ledningen har sökande identifierat intressen av kulturmiljövärden, detaljplaner och infrastrukturprojektet Tvärförbindelse Södertörn. En arkeologisk utredning, etapp 1, planeras att genomföras och redovisas i kommande MKB. Aktuella sträckningar berör ett fåtal bostadsområden med sammanhållen bebyggelse.

Huddinge kommuns yttrande i samrådet är samberett genom kommunstyrelsens förvaltning och miljö- och bygglovsförvaltningen. Av yttrandet framgår att förvaltningen är positiv till att sökande planerar för att säkerställa kapaciteten i elnätet och ser positivt på att nya spänningshöjda kraftledningen fortsatt är markförlagd i huvudsak befintligt stråk.

Förvaltningen uppmärksammar sökande på flera intressen gällande planer, arrenden, natur- och kulturvärden, friluftsliv och förorenade platser som behöver utredas vidare i dialog med kommunen.

Beskrivning av ärendet

Bakgrund

Stockholmsregionen växer med pågående infrastruktur- och bostadsplanering och höga krav ställs på en tillförlitlig elförsörjning. Idag är kapacitetsläget i stockholmsregionens elnät ansträngt med risk för effektbrist med fortsatt matning från dagens stamnät om 220 kV till regionnätets 70 kV.

För att möta dagens och framtidens behov planerar Vattenfall Eldistribution AB att konvertera regionnätet från 70 kV till 130 kV med uttag via fördelningsstationer från stamnätets 400 kV. Det innebär att Vattenfall Eldistribution AB kommer bygga om befintliga anläggningar (ledningarna och stationerna) inom regionnätet. Genom att spänningshöja elnätet kan man föra över mer energi i en och samma ledning.

Tillståndprocessen

För att bygga och använda elektriska starkströmsanläggningar i Sverige krävs att nätägaren, i det här fallet Vattenfall Eldistribution AB, har tillstånd, en så kallad nätkoncession för linje. Det är Energimarkandsinspektionen (Ei) som prövar ansökan om nätkoncession för linje. Beviljat tillstånd gäller vanligtvis tills vidare med möjlighet till omprövning efter 40 år.

Tillståndprocessen inleds med en utredning om verksamheten kan antas medföra betydande miljöpåverkan eller inte. Detta görs i ett undersökningssamråd med länsstyrelse, kommun och särskilt berörda. När samrådet är avslutat sammanställs inkomna yttranden i en samrådsredogörelse och utgör underlag för Länsstyrelsen som fattar beslut om vidare utredning och omfattning på den miljökonsekvensbeskrivning (MKB) som ska tas fram som underlag till beslut.



Koncessionsansökan sänds till Ei som remitterar handlingarna till samtliga berörda instanser. Här har Huddinge kommun ytterligare möjlighet att yttra sig inför att Ei fattar beslut om koncession för linje.

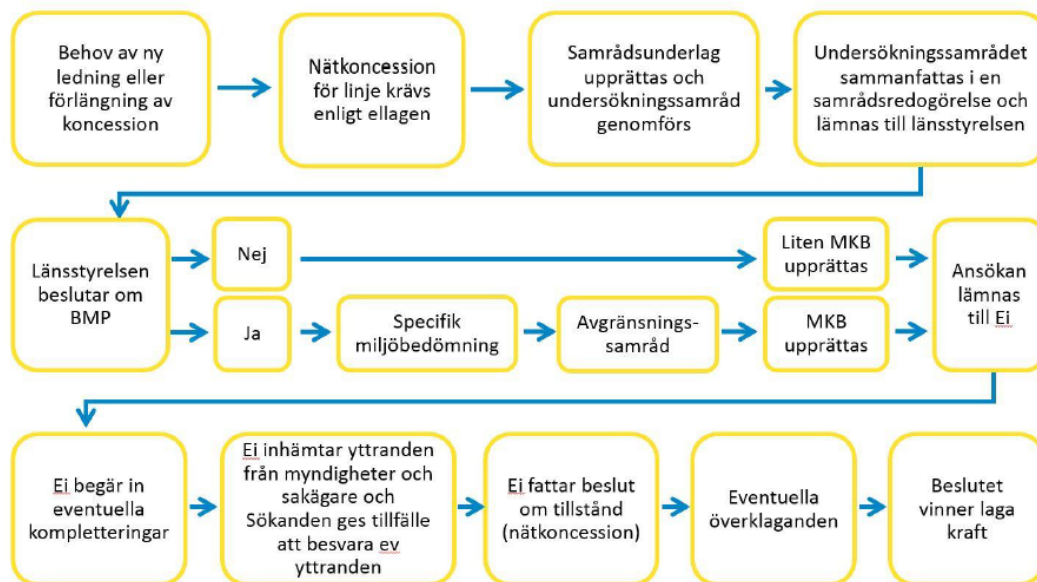


Bild 1: Tillståndsprocessen

Lokaliseringsutredning

I tidigt skede inom ramen för tillståndsansökan har Vattenfall Eldistribution AB utrett framkomligheten för markförlagd kabel mellan de två stationerna Glömsta och Flemingsberg. Vid en spänningshöjning är utgångspunkten vanligtvis att om möjligt bygga om ledningen i befintlig sträcka. Ny 130 kV ledning kommer här inte kunna förläggas i exakt samma sträckning som befintlig 70 kV ledning då denna av elförsörjningsskäl behöver vara i drift till dess att den nya ledningen är anlagd. Vi passager där sökande bedömt att det finns motstående intressen har alternativa sträckningar utretts.

För markförlagd kabel är samlokalisering med befintlig infrastruktur och förläggning i eller längs vägar att föredra för åtkomst samt ur ett effektivt markanvändningsperspektiv.

En förutsättning för ledningens sträckning är placering av planerad ny station i Glömsta dit ledningen ska ansluta. Sökande har i dialog med Huddinge kommun en pågående utredning kring lokalisering av stationen inom fastigheten Vistaberg 3:94. Då exakt placering inte är fastställd redovisas hela fastigheten i kartunderlaget.

De ledningssträckningar och stråk som utretts för ny 130 kV ledning kan ses i bild 2 nedan. Alternativ A utgår från station Glömsta och följer Svingårdsvägen västerut. Därefter har tre ledningssträckningar tagits fram (alternativ A, B och C) då passagen går genom bostadskvarter i anslutning till Glömsta förskola. Mellan Blåsvägen och Glömstavägen följer alternativ A en gång- och cykelväg söderut och fortsätter därefter längs en stig genom öppen mark intill Lövstaån.



Sträckningen passerar Lövsta gårds ridskola och sedan Patron Lars väg genom bostadskvarter. Efter korsning med Glömstavägen följer alternativ A en gång- och cykelväg genom öppen mark till ett skogsparti. Från skogspartiet fram till station Flemingsberg har två alternativ tagits fram (alternativ D och kabelstråk E). De passerar norr om respektive sydost om dagens kolonilottsområde. Anledningen är att det är ont om plats i kabelstråk E på grund av annan markförlagd infrastruktur medan det finns värdefull naturmiljö längs alternativ D. Kabelstråk E fortsätter därefter längs Ebba Bååts väg fram till korsningen med Huddingevägen in till station Flemingsberg, under väg och järnväg, norr om den befintliga gång- och cykeltunneln.

Sökande har utrett och valt bort ett alternativ (grön markering). Anledningen var att undersöka om naturvärden längs kabelstråk A kunde kringgås. Fördjupad utredning visade att de flesta naturvärden kunde undvikas ändå samt att den bortvalda sträckningen var tekniskt mycket svår att genomföra.

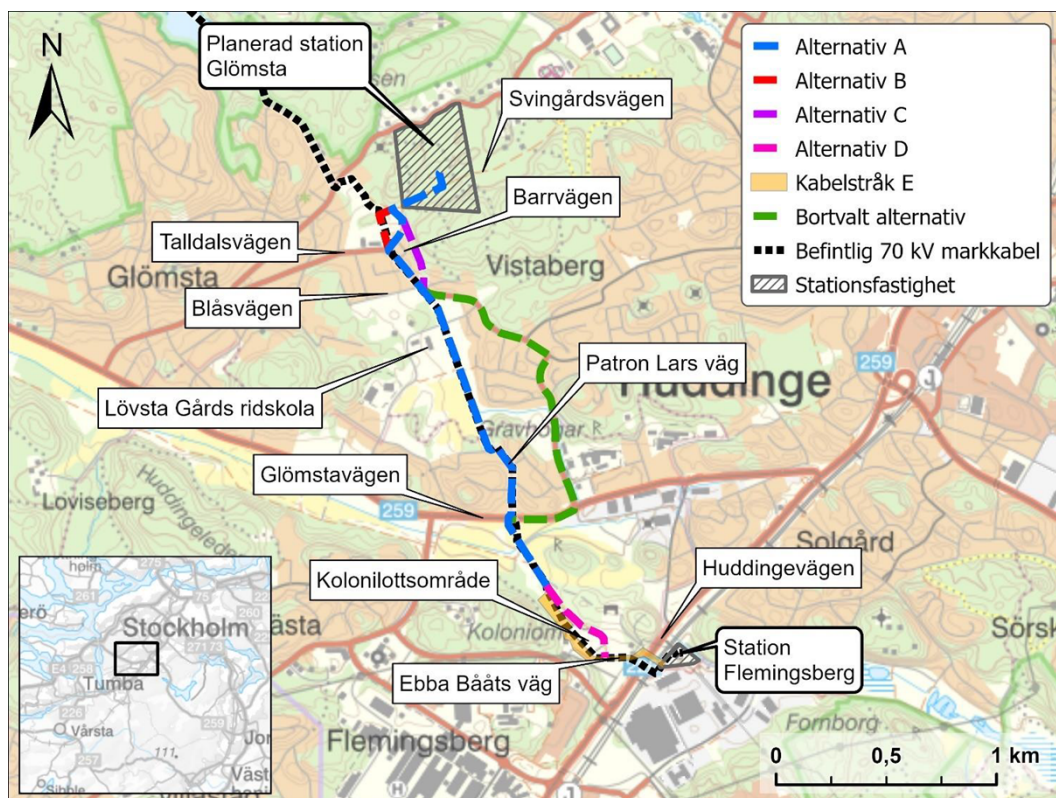


Bild 2: Utredda sträckningar och stråk mellan planerad station i Glömsta och station Flemingsberg

Teknisk utformning

Aktuell ledning planeras att utformas som markförlagd ledning från ny station i Glömsta till befintlig station i Flemingsberg. Ledningen utgörs av två kabelförband som behöver placeras på ca 0,8 meters avstånd från varandra vilket kräver ett schakt som är ca 3,7 meter brett och 1,3 meter djupt. Inför byggnation kartläggs infrastruktur i mark mer ingående.



Vid anläggning av ledningen kommer ett arbetsområde om ca 10-15 meter att behöva tas upp längs med schaktet för uppställning och åtkomst för maskiner. Under driftskedet krävs en anläggnings- och byggnadsfri zon ovan kablarna om ca 10 meters bredd för att dessa ska kunna underhållas exempelvis vid elavbrott.

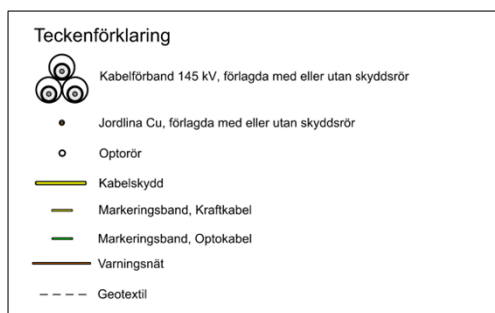
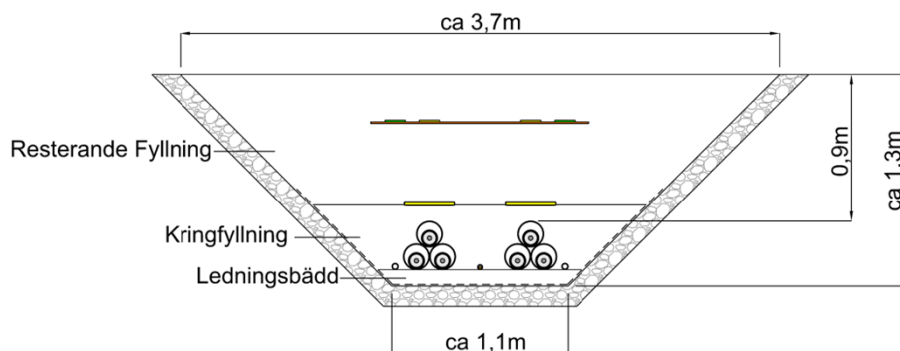


Bild 3: Principskiss på genomskärning av kabelschakt för 130 kV ledning i markkabelutförande, dubbla kabelförband

Områdets förutsättningar

Vattenfall Eldistribution AB bedömer att den utredda kabelsträckningen med dess olika alternativ följer kommunens översiktsplans syfte (såväl gällande som den ännu ej laga kraft vunna översiktsplanen) utom eventuellt en större dagvattenanläggning vid Lövstaån utmed alternativ A. Sträckningen berör flera detaljplaner och två pågående planarbeten, Vista skogshöjd samt plan för ändring av området kring Solgård. Sökande uttrycker att dialog kommer föras med Huddinge kommun om såväl påverkan på Lövstaåns anläggning som den nya kabelns förenlighet med berörda detaljplaner.

Utredda sträckningar berör befintlig infrastruktur i form av vägar, järnväg och andra ledningar samt korsar sträckning för Tvärförbindelse Södertörn söder om Glömstavägen. Angränsande till kabelsträckningen finns Östra Mälarens vattenskyddsområde och flera potentiellt förorenade områden som tidigare avfallsdeponi och plantskola.



Sökande har gjort en fågelinventering och kartläggning av kända naturmiljövärden och identifierat flera naturvärdesbiotoper främst i form av skyddsvärda träd men även vattendrag och betesmark. Kartläggning av kända kulturmiljövärden har visat att det återfinns flera kulturhistoriskt viktiga miljöer inom området med lämningar från järnåldern och framåt. Fornstigen Glömsta-Kästa-Vista korsas av kabelsträckningen. Som komplement till kartläggningen kommer en arkeologisk utredning, etapp 1, att genomföras och redovisas i kommande MKB. Här finns områden som nyttjas för närrекреation som vandringsstigar och Lövsta gårds ridskola. Påverkan på ovan intressen samt hänsynsåtgärder och kompensationsåtgärder kommer inom ramen för tillståndsansökan att utredas och tydligare redovisas i kommande MKB.

Aktuella sträckningar berör områden med sammanhållen bebyggelse längs Talldalsvägen samt norr om Glömstavägen och sydvästra delarna av Vistaberg. Inom 50 meter från markkabelsträckningarna återfinns ca 80 bostäder.

Bygglövs- och tillsynsnämnden har yttrat sig

Även bygglövs- och tillsynsnämnden har yttrat sig i detta samråd och informerat sökande om att uppförandet av den nya kraftledningen kan kräva ansökan om dispens och tillstånd hos Huddinge kommun.

Nämnden uppmärksammar även sökande på risken för förorenade områden och vikten att tidigt ta hänsyn till eventuella föroreningar i projekteringen. Även om kraftledningen idag inte kommer gå igenom några EBH-objekt (förorenade områden), så har kommunen ingen kännedom om hur föroreningssituationen vid den planerade dragningen ser ut, det kan förekomma föroreningar längs med sträckan.

Om föroreningar påträffas i projektet ska tillsynsmyndigheten i kommunen underrättas (enligt 10 kap. 11 § miljöbalken) och om sökande ska schakta i föroreningar ska en anmälan om efterbehandlingsåtgärd enligt 28 § förordningen (1998:899) om miljöfarlig verksamhet och hälsoskydd lämnas in. Nämnden uppmuntrar till dialog om hur eventuella föroreningar inom projektet ska hanteras, särskilt med hänsyn till närliggande riskklassad deponi i form av plantskola i Flemingsberg.

Inom ramen för Vattenfalls ansökan till Energimarknadsinspektionen om nätkoncession för ny 130 kV kraftledning pågår samråd där Huddinge kommun begärts att yttra sig.

Yttrande

Huddinge kommun har fått möjlighet att lämna synpunkter på Vattenfall Eldistribution AB's samrådsunderlag samt att yttra sig inför fortsatt utredning. Kommunens yttrande är samberett genom kommunstyrelsens förvaltning och miljö- och bygglövsförvaltningen.

Övergripande synpunkter

En god elförsörjning är avgörande för att Huddinge ska kunna fortsätta att växa och är en förutsättning för kommunens planer och utveckling av Flemingsberg.



Huddinge kommun ser därför positivt på att sökande nu planerar åtgärder för att säkerställa kapaciteten i elnätet.

Den nya ledningen bör i så stor utsträckning som möjligt placeras utmed befintligt kabelstråk för att spara naturmiljö- och kulturmiljövärden samt friluftsliv och påverkan på infrastruktur och bebyggelse.

Enligt Huddinge kommuns översiktsplan (såväl gällande som den ännu ej laga kraft vunna översiktsplanen) är ett övergripande mål att befintliga kraftledningar på sikt ska grävas ned för att minska de elektromagnetiska fältens påverkan på omgivningen och kommunen ser därför positivt på att markkabel planeras framför luftledning i sträckan Glömsta - Flemingsberg

Lokaliseringsutredningen och kommunens planer

Ut ifrån den planerade station Glömsta finns alternativ A, B respektive C. Alternativ B förutsätter att ledning förläggs nära ett viktigt befintligt dike. Området har redan vissa dagvattenproblem och diket fyller därför en särskilt viktig funktion. Om diket inte påverkas av ledningsförläggningen kan både alternativ A och B vara aktuella. Alternativ C är troligtvis ett sämre alternativ utifrån kommunens plan för Vista skogshöjd men ett tydligare underlag behövs för att ta ställning till detta.

Kommunen ser positivt på förläggning längs Patron Pers väg men vägen är smal och kan vara svår att rymma schaktet. Vid passage av Glömstavägen och detaljplan för Glömstadalen, etapp 1, förutsätts ledningen med säkerhetsavstånd kunna hanteras inom planlagt u-område (ca 40 m brett). Kommunen förordar en sådan förläggning. Befintliga byggrätter ska inte påverkas av ledningen.

Vid och längs med Glömstavägen sker projektering med anledning av Tvärförbindelse Södertörn. Sökande bör därför samråda med ledningsägare längs sträckan. Särskilt ytkrävande är Stockholm vatten och avfalls (SVOA) anläggningar som projekteras i nuläget.

Kommunen ser inte alternativ D som en lämplig lösning utan förordar kabelstråk E. Längs kabelstråk E finns redan ett ledningsstråk med flera samförlagda ledningar. Det är lämpligt att även denna ledning förläggs dit. Norr om kolonilottsområdet bedömer vi risken som större för att markföroreningar påträffas.

Trafikverket har för projekt Tvärförbindelse Södertörn stora ytor för permanent och tillfällig användning mellan Glömstavägen och Huddingevägen. Sökande behöver ha detta i åtanke vid genomförandet av ledningsförläggningen och lokaliseringen i dessa avsnitt.

För Flemingsberg finns en antagen utvecklingsplan. Flemingsberg planeras till en levande regional stadskärna med arbetsplatser och uppemot 20 000 bostäder. Flemingsbergs olika delar kopplas samman och utgör tillsammans en av de åtta regionala stadskärnorna som pekas ut i den regionala utvecklingsplanen för Stockholmsregionen (RUFs). Syftet är att skapa en flerkärnig Stockholmsregion



och avlasta den centrala regionkärnan. Här ska tät sammanhållen bebyggelse i de bästa kollektivtrafiklägena utvecklas.

Kabelstråk E sträcker sig precis i gränsområdet till den nya framtida stadsdelen Norra Grantorp. På kort sikt planerar kommunen en hundrastgård i området. Fortsatt dialog och samordning med kommunen kommer att krävas för en god utveckling i den regionala kärnan.

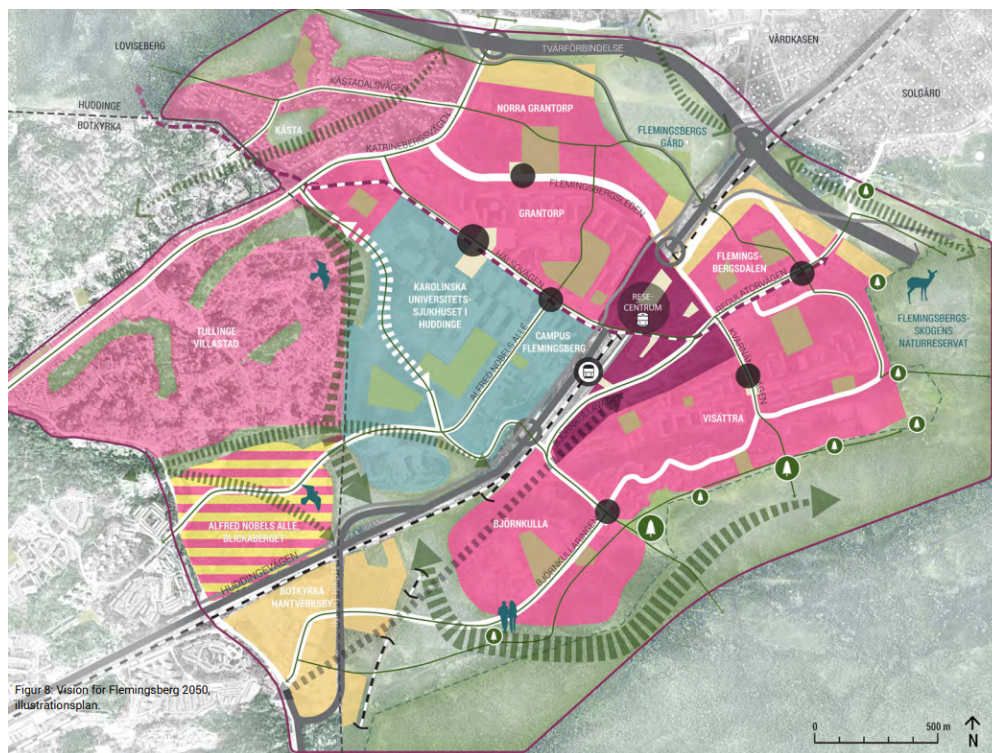


Bild 4: Utvecklingsplan för den regionala kärnan Flemingsberg med Norra Grantorp i anslutning till kraftledningssträckningen i norr

Detaljplan för Solgård som sökande uppmärksammat är på förnyat samråd just nu. Ärendet handlar om att bekräfta Trafikverkets vägplan som vann laga kraft i januari 2024 och dialog bör därmed främst föras med Trafikverket.

För de detaljplaner som berörs av projektet uppmanar kommunen till fortsatt dialog. För detta krävs tydligare underlag och mer detaljerad beskrivning av ledningssträckningen. Kommunen behöver även veta skyddsavstånd för bostäder, verksamheter, m.m. gällande påverkan av elektromagnetiska fält för att bättre kunna bedöma sträckningens lämplighet.

Trafik

Hänsyn behöver tas till såväl befintliga som planerade vägar samt gång- och cykelvägar. Både permanent samt under byggtid. I fortsatt utredning behöver konsekvenser för alla trafikslag utredas där hantering och åtgärder behöver presenteras. Om kraftledningen medför framtida begränsningar för breddning av gång- och cykelstråk längs med befintlig gata, som vid Talldalsvägen eller annan



utbyggnad av allmän plats, behöver det tydliggöras i nästa steg för att kommunen bättre ska kunna yttra sig.

Det behöver tydliggöras i underlaget vad anläggningsfritt ovanpå kabelstråket innebär eftersom det samtidigt uttrycks i underlaget att det kan förläggas i eller intill gång- och cykelvägar. Huddinge kommun kan komma att bygga ut gång- och cykelväg längs vissa gator.

Kommunen önskar dialog kring vägförbindelser, markanspråk och trafikala konsekvenser gällande driftsperspektivet såsom hur angöring till kraftledningen löses.

Påverkan på arrende och nyttjanderätt

De betesmarker som hör till den utarrenderade gården i Lövsta påverkas av förslaget. Beroende på var ledningen dras kan kommunen behöva se över arrendeavgiften, eventuell ersättningsmark till arrendatorn samt om det finns risk för att gården inte längre kan nyttjas för jordbruk. Gårdens marker påverkas även av planer på en dagvattendamm i samband med att ett nytt bostadsområde ska byggas. Eventuellt kommer den ridskola som i viss mån delar mark med gården i Lövsta också påverkas av ledningen. Det är något som kommunen måste bevaka.

För att Vattenfall Eldistribution AB ska kunna komma åt ledningarna under driftskedet, exempelvis vid avbrott, krävs det enligt samrådshandlingen en tio meter bred anläggnings- och byggnadsfri zon ovanför markkabeln. Det framgår inte på vilken sida om Lövstaån ledningen planeras att dras. Förvaltningen undrar hur anläggning definieras i detta fall, och om zonen innebär att till exempel rasthagar, grusade ridleder eller grusade stigar inte får finnas där.

När den nya 130 kV ledningen är i drift kommer befintlig markförlagd 70-kV ledning kunna tas ur drift. Förvaltningen förutsätter att Vattenfall Eldistribution AB har fortsatt dialog med Huddinge kommun, inklusive förvaltningen, angående eventuell raseriing av befintlig ledning.

Natur och föroreningar

Enligt den lokala åtgärdsplanen för sjön Örlången planeras en fosforreducerande vattenvårdsåtgärd någonstans i dalen i Lövsta. En lämplig yta för denna åtgärd skulle kunna vara på fastigheten Vistaberg 3:63. Det är viktigt att det säkerställs att kraftledningen inte hindrar åtgärden, eller andra kompletterande åtgärder som nämns i åtgärdsplanen, från att genomföras. Huddinge kommun ser gärna att Vattenfall Eldistribution AB utför åtgärdsprogrammets kvarstående vattenvårdsåtgärder.

Den tidiga bedömning att skyddsklassade arter inte kommer att påverkas negativt av projektet kan stämma, förutsatt att de träd som fåglar häckar i inte påverkas fysiskt och att omgivande träd får stå kvar i stor omfattning.

Det finns potentiellt förorenat områden med riskklass 2 i omgivningarna intill den planerade stationen i Glömsta. Hur stor utbredning föroreningarna har är ännu inte fastställt. Frågan håller på att utredas av kommunstyrelsens förvaltning. Innan



ledningsarbetet kan påbörjas måste det förorenade områdets utbredning kartläggas och dess eventuella påverkan fastställas.

Friluftsliv och kulturmiljö

Huddinge kommun håller inte med om påståendet i samrådshandlingen att inga större områden med höga värden för friluftslivet berörs. Skogen i Källbrink är välbesökt med sin närhet till bebyggelse och till Källbrinks IP. Här finns rekreativa värden för föreningsliv och Huddinges invånare, inte minst barn och unga som dokumenterat använder naturen i området för lek och aktivitet. Detsamma gäller gång- och cykelvägen mellan Talldalen/Källvik och Källbrinks IP. Där finns även en remsa bredvid gång- och cykelvägen som är avsedd för ridning. Kommunen ser positivt på att en arkeologisk utredning planeras och redovisas i MKB tillsammans med hänsynstagande för fornlämningar och kulturmiljön i området.

Övrig information

Slutligen önskar Huddinge kommun en tät dialog mellan Vattenfall Eldistribution AB och kommunen för att tidigt hantera eventuella motstridiga intressen. Kommunen förutsätter även att Vattenfall Eldistribution AB för dialog med Trafikverket och trafikförvaltningen inom Region Stockholm om de planerade infrastrukturprojekten Tvärförbindelse Södertörn och Spårväg syd.

Ekonomiska och juridiska konsekvenser

Vattenfall Eldistribution AB behöver söka tillstånd eller dispens för anläggnings- och underhållsarbete i naturreservat eller där Huddinge kommun är markägare.

Camilla Broo
Kommundirektör

Mats Hermansson
Samhällsbyggnadsdirektör

Bilagor

Bilaga 1. Huddinge kommuns yttrande till Vattenfall Eldistribution AB

Beslutet ska skickas till

Vattenfall eldistribution AB genom Sweco, glomstaflemingsberg@sweco.se
Natur- och klimatanmänden
Bygglovs- och tillsynsnämnden