



Handläggare
Gunilla Sundström
08-535 313 86
Gunilla.Sundstrom@huddinge.se

Energimarknadsinspektionen

Begäran om yttrande över ansökan om nätkoncession avseende mark- och luftledningar mellan Flemingsberg, Lissma och Ekudden i Huddinge och Haninge kommuner, Stockholms län 2021-102500

Huddinge kommun har fått möjlighet att yttra sig över ansökan om nätkoncession för mark- och luftledningar mellan Flemingsberg, Lissma och Ekudden och lämnar följande synpunkter.

En god elförsörjning är avgörande för att Huddinge ska kunna fortsätta att växa och därför ser kommunen positivt på att Vattenfall Eldistribution AB nu planerar för åtgärder för att öka kapaciteten i elnätet. Enligt Huddinge kommuns gällande översiktsplan är ett övergripande mål att befintliga kraftledningar på sikt ska grävas ned. Detta på grund av att man vill minska de elektromagnetiska fältens påverkan. Kommunen ser därför positivt på att ledningarna kommer att markförläggas inom Flemingsbergsdalen och vid transformatorstationerna Lissma och Ekudden. Inom Flemingsbergsdalen är det dessutom avgörande för den regionala stadskärnans fortsatta utveckling att ledningarna markförläggs, vilket kommunen och Vattenfall Eldistribution AB också träffat överenskommelse om. Kommunen vill särskilt påtala vikten av att det sker en nära samverkan och dialog mellan Vattenfall Eldistribution AB, Huddinge kommun och andra som berörs, till exempel Trafikverket, för fortsatt planering och genomförande inom Flemingsbergsdalen men också på andra delar av sträckan.

Sträckning genom Flemingsberg

Flemingsberg är utpekad som regional stadskärna i den regionala utvecklingsplanen RUFS. I samarbete med Botkyrka kommun och Region Stockholm har ett utvecklingsprogram och en utvecklingsplan tagits fram för stadskärnan. Arbete pågår också med ett planprogram för stadsdelen Visättra där Visättraslänten ingår. Utvecklingen i Flemingsberg innebär bland annat att ett nytt samlande stadscentrum skapas i Flemingsbergsdalen. Stadscentrum planeras att bli en urban och levande stadsmiljö med ca 35 000 arbetstillfällen, högre utbildning, service, hotell, konferens, upplevelser och över 5000 nya bostäder. Utvecklingen i Flemingsberg beskrivs närmare i bilaga till detta yttrande.

Under 2021 tecknade Huddinge kommunen och Vattenfall Eldistribution AB en överenskommelse om att kraftledningen ska markförläggas genom Flemingsbergsdalen och Visättraslänten. Parternas gemensamma syn på

HUDDINGE KOMMUN

Postadress
Huddinge kommun
Kommunstyrelsens förvaltning
141 85 Huddinge

Besök
Kommunalvägen 28

Tfn 08-535 300 00
Tfn vxl 08-535 300 00

huddinge@huddinge.se
www.huddinge.se



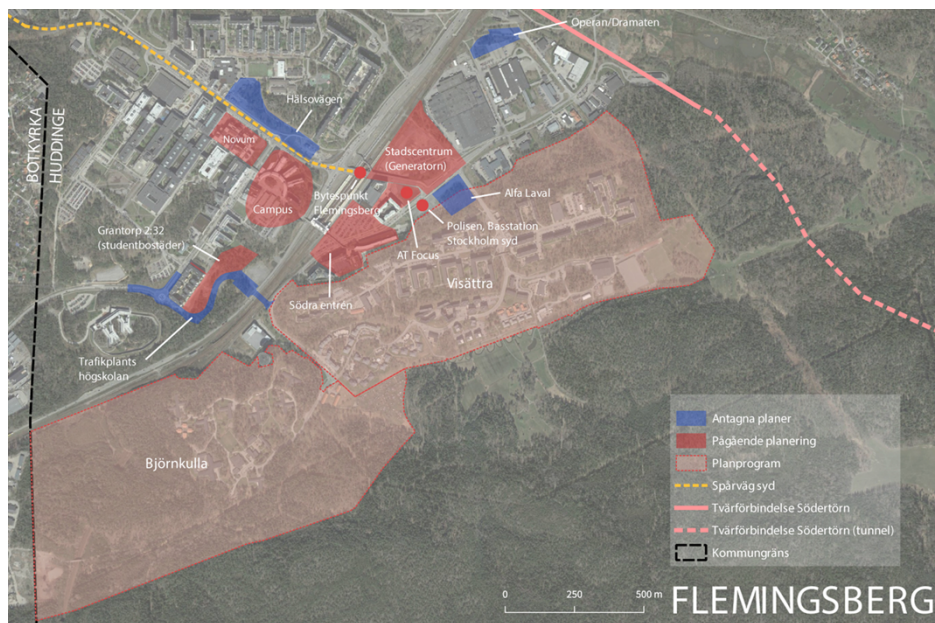
Datum
2023-02-15

Diarienummer
KS-2022/3470.109

markförläggningen och på stadsutvecklingen i Flemingsberg är förutsättningen för att nå uppsatta mål för utvecklingen.

I Flemingsberg pågår flera stora projekt i olika planerings- och genomförandeskedan. För Flemingsbergsdalen sker utvecklingen i olika etapper, där de centrala delarna kring stationsområdet planeras att bebyggas först. Flera detaljplaner pågår för att utveckla det stadscentrum som ska möjliggöra för bland annat 35 000 nya arbetsplatser.

Två detaljplaner är i genomförandeskede, en för ett nytt huvudkontor för Alfa Laval och en för uppförande av Kungliga Dramaten och Operans lokaler invid Vattenfalls kraftstation. Precis norr om Jonvägen kommer det inom något år att påbörjas bebyggelse av en ny motortrafikled, Tvärförbindelse Södertörn, där Jonvägen och markområdena runt vägen kommer att vara viktiga temporära arbetsområden, och parallellt med detta finns det flera befintliga verksamheter i området. I efterföljande etapper, i de norra delarna av Flemingsbergsdalen, ska detaljplaner för bostadsbebyggelse komplettera stadscentrumplanerna.



Pågående projekt 2023

Att möjliggöra för utveckling av stadskärnan innebär att många parter gemensamt behöver verka för att nå målen och förutsättningen är att det sker i samverkan och nära dialog. Kommunen har i tidigare underlag till Vattenfall Eldistribution AB framfört vilka risker och behov som behövs för Flemingsberg och vidmakthåller samtliga tidigare inspel avseende behoven som förutsättningar för ledningskoncessionen.

Ansökan strider inte mot befintliga detaljplaner men av särskild betydelse för prövningen inom Flemingsberg vill kommunen framföra den skola som är placerad i Flemingsbergsdalen och som ligger nära intill kraftledningen. Internationella engelska skolan i Huddinge startade 2013 och har 640 elever i årkurserna 6–9. Kommunen tycker att skolan utgör ett viktigt bidrag och ser



Datum
2023-02-15

Diarienummer
KS-2022/3470.109

mycket positivt på skolans placering i Flemingsbergsdalen med anledning av den utveckling som bostadsområde som planeras.



Internationella engelska skolan är belägen inom fastigheten Batteriet 6.

I det planprogram för Flemingsbergsdalen som kommunen antagit är det i närområdet föreslaget ytterligare en skoltomt för att klara framtida behovet av skolplatser med anledning av den tillkommande bostadsbebyggelsen.



Utdrag ur Utvecklingsplan för Flemingsberg (tv) och Planprogram för Flemingsbergsdalen (th).

Kommunen vidhåller, som tidigare framförts, att det är avgörande att ledningarna genom Flemingsbergsdalen och planprogrammets område markförläggs i enlighet med förslaget för att kommunens planer för utveckling av den regionala stadskärnan Flemingsberg ska kunna fortgå.



Datum
2023-02-15

Diarienummer
KS-2022/3470.109

Flemingsberg – Lissma (naturreservaten)

Längs delsträckan planerar Vattenfall Eldistribution AB att anlägga en ny ledning parallellt med och på östra sidan om den befintliga ledningen. Sträckningen går genom Flemingsbergsskogens-, Gladöskogens- och Orlångens naturreservat. När de nya ledningarna dras fram kommer befintlig kraftledningsgata att behöva breddas. När sedan de nya ledningarna är på plats kommer den gamla att tas bort och då kommer förhoppningsvis kraftledningsgatan kunna smaltas av genom återskogning.

Kommunen har tidigare förordat att det i ansökan föreslagna alternativet för sträckningen Flemingsberg- Lissma-Ekudden är att föredra. Det är positivt att luftledningen i möjligaste mån dras i befintliga kraftledningsgator i naturreservaten. Även om det leder till att befintliga ledningsgator breddas är det att föredra framför att skapa en ny ledningsgata.

Kommunen har en pågående dialog med Vattenfall Eldistribution AB om föreslagna stolpplaceringar. Kommunen ser fram emot att fortsätta dialogen om framtida drift av kraftledningen, om kommunens fortsatta hävd av berörda marker och om viktiga kompensationsåtgärder som krävs för dispenser och tillstånd i naturreservaten. Så som tidigare påpekats är det just i uppförandeskedet som det finns störst risk för stora skador på markerna.

Lissma - Ekudden

Kommunen har vid kompletterande yttrande till Vattenfall Eldistribution AB i april 2020 ställt sig positiv till att markförlägga ledningarna i området kring station Lissma men lämnat synpunkter på sträckningen. Kommunen anser att föreslagen sträckning är otydligt beskriven och förtydligar samt förordar att sträckningen går i betesmarken på södra sidan om Ebbadalsvägen och korsar vägen i höjd med elstationen Skrovensborg. Området omfattas av gällande strandskydd som måste beaktas.

Vid Kvarntorp berör sträckningen detaljplanelagt område: Byggnadsplan för Lissma 4:111, 4:113 och 4:117 med akt-nummer 0126K-146 och Ändring av byggnadsplaner för Lissma-Kvarntorp med akt-nummer 0126K-13852. Läggs kraftledningen i befintlig ledningsgata medför det inget intrång i befintliga planer. Ingen skola eller förskola finns inom området.

Kommunen har i kompletterande yttrande till sökanden i oktober 2020 ställt sig positiv till en markförläggning av ledningarna sista sträckan in till station Ekudden men påtalat att en markförläggning av ledningar inte bör ske i befintlig betesmark. Kommunen har ingenting att erinra mot den nu föreslagna sträckningen.

Övrigt

Vid markförläggning av ledningar i Flemingsberg och Lissma är det viktigt att säkerställa att marken inte är förorenad. Om föroreningar skulle påträffas ska det anmälas till kommunen. Det gäller även om föroreningar mot förmodan skulle påträffas i naturreservaten när nya kraftledningsstolpar anläggs.



Datum
2023-02-15

Diarienummer
KS-2022/3470.109

Kommunen utgår från att Vattenfall Eldistribution AB strävar efter att utforma och placera de nya kraftledningarna så att exponering för magnetfält begränsas och därmed följer myndigheternas rekommenderade försiktighetsprincip. Kommunens generella hållning för platser för stadigvarande vistelse är att strålning från kraftledning eller andra elektriska anläggningar inte ska överstiga 0,4 mikrotelsa.

Den föreslagna sträckningen i koncessionsansökan löper igenom flera naturreservat där Huddinge kommunen är markägare. Inom sträckningsområdet finns även ett flertal arrenden och markupplåtelser. Allt arbete inom strandskyddat område och inom naturreservat, utanför befintliga ledningsrätter, måste prövas genom en ansökan till kommunens bygglovs- och tillsynsnämnd. I tidigare yttranden har kommunen nämnt att Vattenfall Eldistribution AB måste kommunicera med berörda arrendatorer och nyttjanderättshavare i naturreservaten. Det kommer att villkoras i de beslut om dispens och tillstånd som fattas utifrån reservatföreskrifterna. Det kan också tillkomma kompensationsåtgärder. Vattenfall Eldistribution AB har till kommunen lämnat in en ansökan om dispens eller tillstånd för markundersökningar för detta projekt, utifrån reservatföreskrifterna i Björksättrahalvöns-, Flemingsbergsskogens-, Gladöskogens- och Orlångens naturreservat.

När det blir dags för genomförande önskar Huddinge kommun att Vattenfall Eldistribution AB för en nära dialog med de inom kommunen som är ansvariga för skötsel av naturreservaten i syfte att minimera skada. När ledningarna går genom skyddade områden krävs det dispens eller tillstånd för arbetsvägar och eventuella tillfälliga arbetsområden. Det kan också tillkomma kompensationsåtgärder.

För Huddinge kommun

Sara Heelge Vikmång
Kommunstyrelsens ordförande

Beslut i detta ärende har fattats av Kommunstyrelsen den 5 april 2023.

Bilaga: Kompletterande information avseende utvecklingen av den regionala stadskärnan Flemingsberg.