



# Huddinge kommunhus

Bilaga 2, Inriktningsbeslut nytt kommunhus,  
diarienummer: KS-2023/480. 2023-03-01



Huddinge



Huddinge  
Samhällsfastigheter

white



# Vision

*Vision för helheten (från förstudien):*

***"Huddinge nya kommunhus och huvudbibliotek ska vara en kreativ, inkluderande och hållbar arbetsplats och mötesplats."***



"Huddinge nya kommunhus ska vara en attraktiv, inkluderande och hållbar arbets- och mötesplats för demokrati"

"Huddinge nya huvudbibliotek ska vara en kreativ, inkluderande och hållbar mötesplats för kultur och demokrati."

*Gestaltningvision för helheten:*

***"Gestaltningen ska utmana det traditionella genom innovation och transformation med hållbarhet i fokus. I form ska byggnaderna berätta om dåtid, nutid och framtid."***



"Gestaltningen av Huddinge nya kommunhus ska utgå från att bibehålla, transformera och uppgradera samt att i form berätta om dåtid, nutid och framtid."

"Gestaltningen av Huddinge nya huvudbibliotek ska vara överaskande, förändringsbar och lekfull samt att i form verka gränsöverskridande och inkluderande"





# Kommunhuset - Byggnaden som materialbank

## Att gestalta utifrån återbruk

Kommunhusets gestaltning tar sin utgångspunkt i den befintliga byggnaden som materialbank. Vi bevarar det som har kvalitet och uppgraderar och kompletterar med det som krävs, för att kommunhuset ska bli en välkomnande mötesplats och attraktiv arbetsplats.

Stora material- och klimatresurser har redan investerats i vår befintliga byggda miljö. Det effektivaste vi kan göra är att bibehålla, underhålla och transformera befintliga byggnader så att de möter de behov som finns idag och framtiden och förblir funktionella. Byggnader och dess ingående material har stora värden - ekonomiskt, ekologiskt och kulturellt och ju mindre ny energi som krävs, desto lägre klimatpåverkan kräver själva byggprocessen. De förändringar vi gör med byggnaderna frigör emellanåt byggdelar och byggmaterial, resurser som vi lånar för att skapa nya långsiktiga lösningar. Våra byggnader är materialbanker för nuet och framtiden. Detta förutsätter dock att vi förbereder för demonterbarhet och framtida återmonterbarhet i gestaltningen.

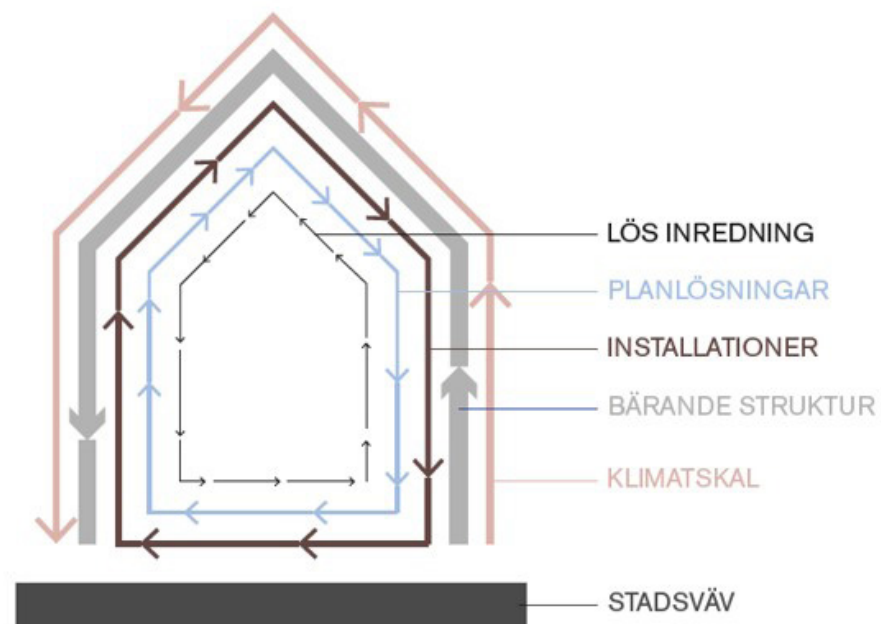
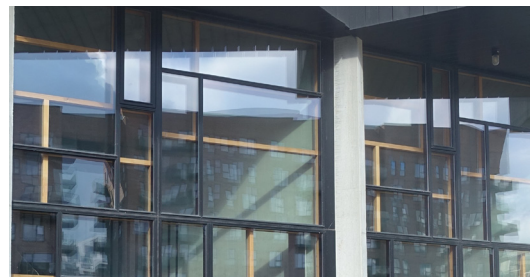


Illustration inspirerad av Stuart Brands "Sharing Layers" from How Buildings Learn - What happens after they're built. Den visar byggnaders lager ur ett tids-förlopp. Stadsplanen har längst livslängd, därefter stommen, klimate skalet och sedan installationer. Kortare omloppstid har planlösningar och allra kortast är omloppstiden för lös inredning.



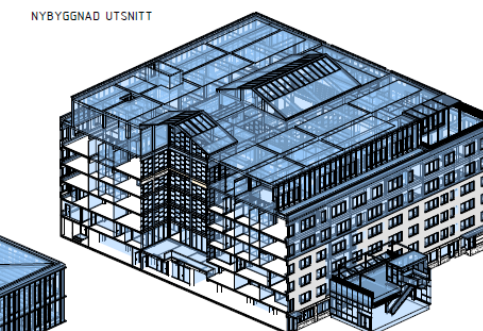
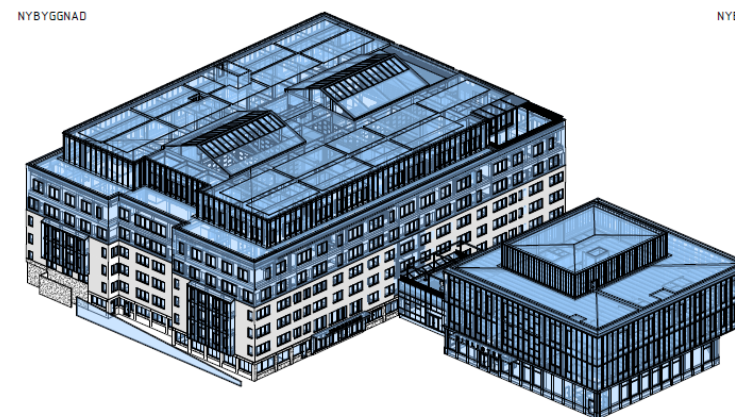
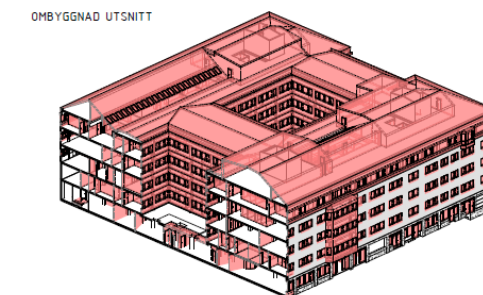
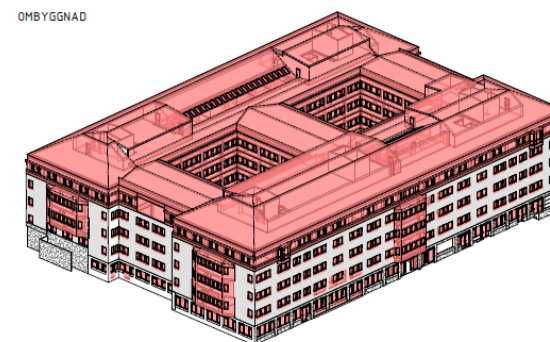
Atriernas nya invändiga fasader byggs av demonterade fönster som har flera olika storlekar på glas. Dessa monteras i en träkonstruktion som är utformad för demonterbarhet.



De två översta påbyggda kontorsvåningarna får nya murade fasader av det demonterade teglet från de två utvändiga atrierna och från bröstningarsa som rivs. Nya fasader muras med kalkbruk för framtida demonterbarhet.



Befintliga terrazzogolv och terrazzotrappor visar på byggnadens ursprungliga kvaliteter. De bibehålls och möter nya material på ett karaktärsskapande sätt.



I modellen redovisas mängder som bibehålls, återbrukas och byggs nytt på ett överskådligt sätt.



# Exteriör gestaltning kommunhus

Entrén till kommunhuset ska vara öppen, inbjudande och tydlig. Den placeras mot Paradistorget och annonseras både mot Huddinge centrum och mot Kommunalvägen genom ett nytt skärmtak i återbrukad plåt med inbyggd belysning. Bottenvåningen bevaras i befintligt originalutförande med pelare och balkar i slät och rillad betong. Nya entréer och passager inordnas i strukturen och befintliga sockelelement rivs i nya entrélägen. Ett nytt entréparti på bottenplan bjuder in besökarna och på plan 2 utförs nya generösa glaspartier ner till golv som exponerar en möteslounge, ut mot torget.

Den befintliga takvåningen rivs och ersätts med två nya våningar varav den översta är en indragen terrassvåning, samtliga nya våningsplan utförs med en stomme av trä. Den indragna terrassen har ett grönt tak av sedum och på byggnadens översta plan placeras solceller. De befintliga utvändiga atriumgårdarna glasas över och blir inre rum för utblickar och möten. De befintliga tegelfasaderna rivs och bildar ny fasad i påbyggnaden. Det norra atriet ger dagsljus både till entréplan och den semipublika väntytan på plan 2 och utförs med glaspartier av återbrukade fönster in mot kontorsytan.

De två översta kontorsvåningarna bekläs med återbrukat tegel i ett stapelförband och takvåningen får en rejäl panelbeklädd fasad med ribbverk och pergola i trä som laseras för att bibehålla sin kulör. Den befintliga tegelfasaden får större fönsteröppningar och nya öppnare burspråk på gavlarna. Fasaderna putsas i en grå ton för att stå i kontrast till den befintliga bebyggelsen i Huddinge centrum som företrädesvis är i rödorange tegel.

Samtliga beskrivningar och illustrationer av kommunhusets fasader redovisar utförande i enlighet med Programhandling 2022-11-04 och Rev1 2023-02-10. Kommunhusets fasader är under utredning och kommer omarbetas under våren 2023.

LEVANDE OCH TILLGÄNGLIG  
STADSMILJÖ SOM FRÄMJAR  
EKOSYSTEMTJÄNSTER OCH  
HÅLLBAR MOBILITET.

**Gröna tak och grönska  
på terrasser som främjar  
biologisk mångfald**

VÄLKOMNANDE, INKLUDERANDE OCH  
TILLGÄNGLIG MÖTESPLATS.

**Tydlig, öppen och välkomnande  
huvudentré. En lykta på kvällen.**

Fasad mot väster 1:400 (A3)

UTFORMNING FÖR HÄLSA, LÅG  
KLIMATPÅVERKAN OCH CIRKULÄRT  
MATERIALANVÄNDBARHET.

**Befintlig fasad bevaras och putsas,  
tillbyggd fasad i trä och återbrukat  
tegel.**

KOSTNADSEFFEKTIV OCH  
LÅNGSIKTIGT HÅLLBAR BYGGNAD.  
**Solceller på tak som bidrar till  
byggnadens elförsörjning**



Flygvy från norr, Kommunhus och bibliotek



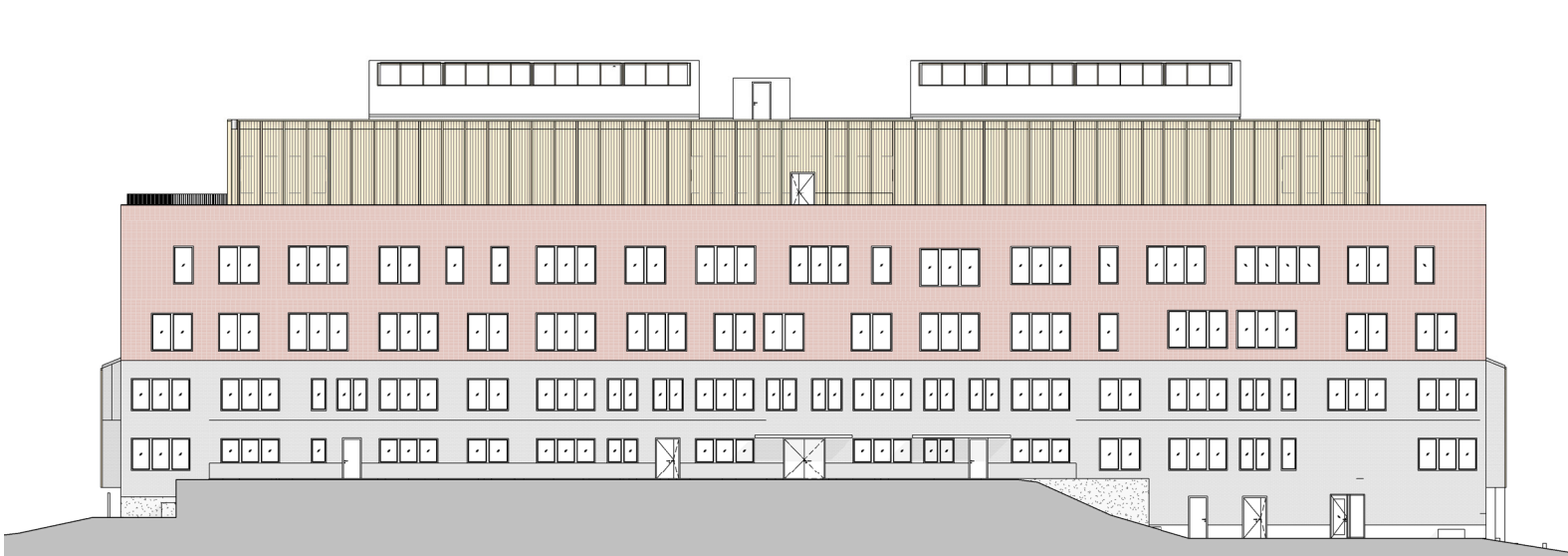
Referensfoto sedumtak



Referensfoto solceller på tak



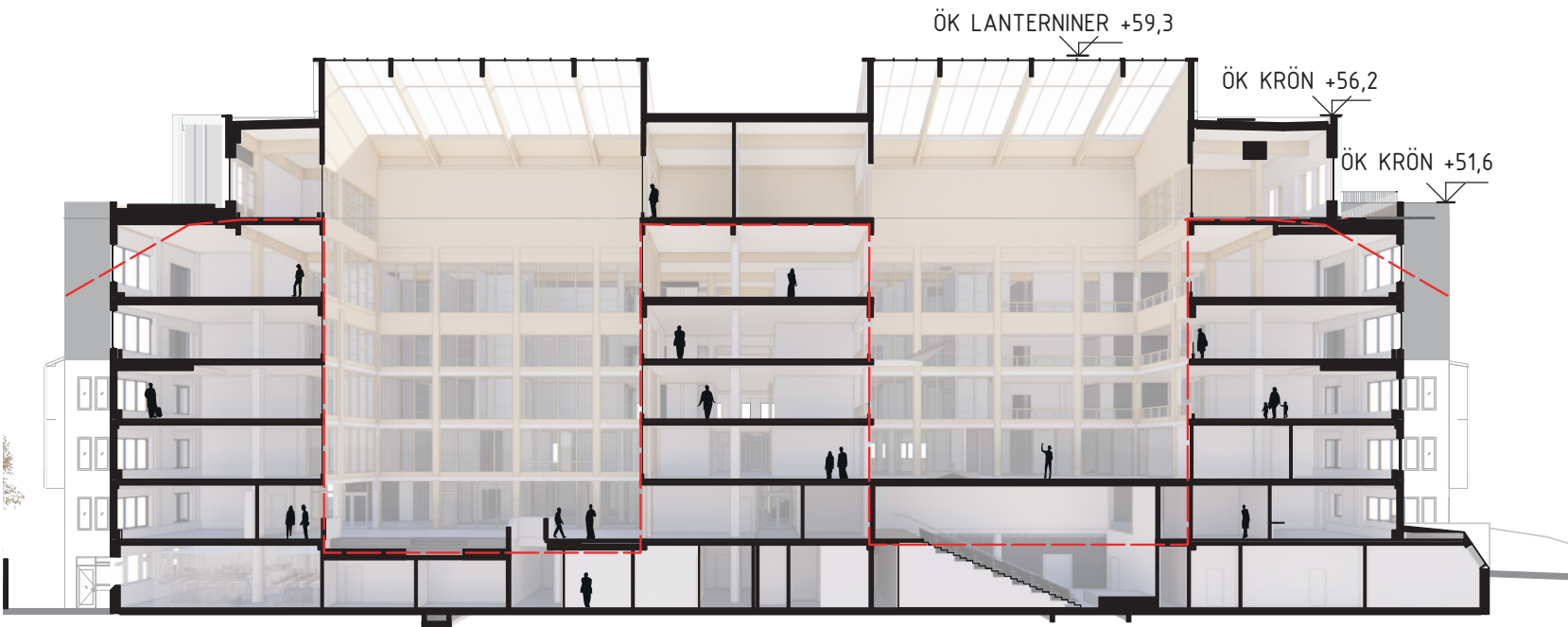
Kommunhuset



Fasad mot öster 1:400 (A3)



Fasad mot söder 1:400 (A3)

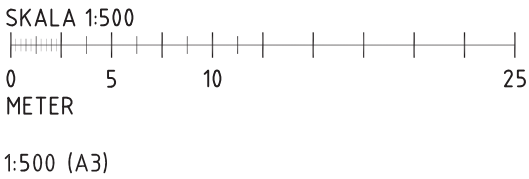


Sektion A-A (norr-söder, vy från väster mot öster)



Fasad mot norr 1:400 (A3)

----- Befintlig ytterkontur





# Inre disposition och program

## Kommunhuset

Den befintliga byggnaden för kommunhuset har byggts om i flera omgångar för olika verksamheter, sedan den uppfördes på 1980-talet. Detta har lett till att byggnaden idag är svårorienterad och ineffektiv. De två nedersta våningsplanen ligger i suterräng vilket gör att stora ytor helt saknar dagsljus och utblickar.

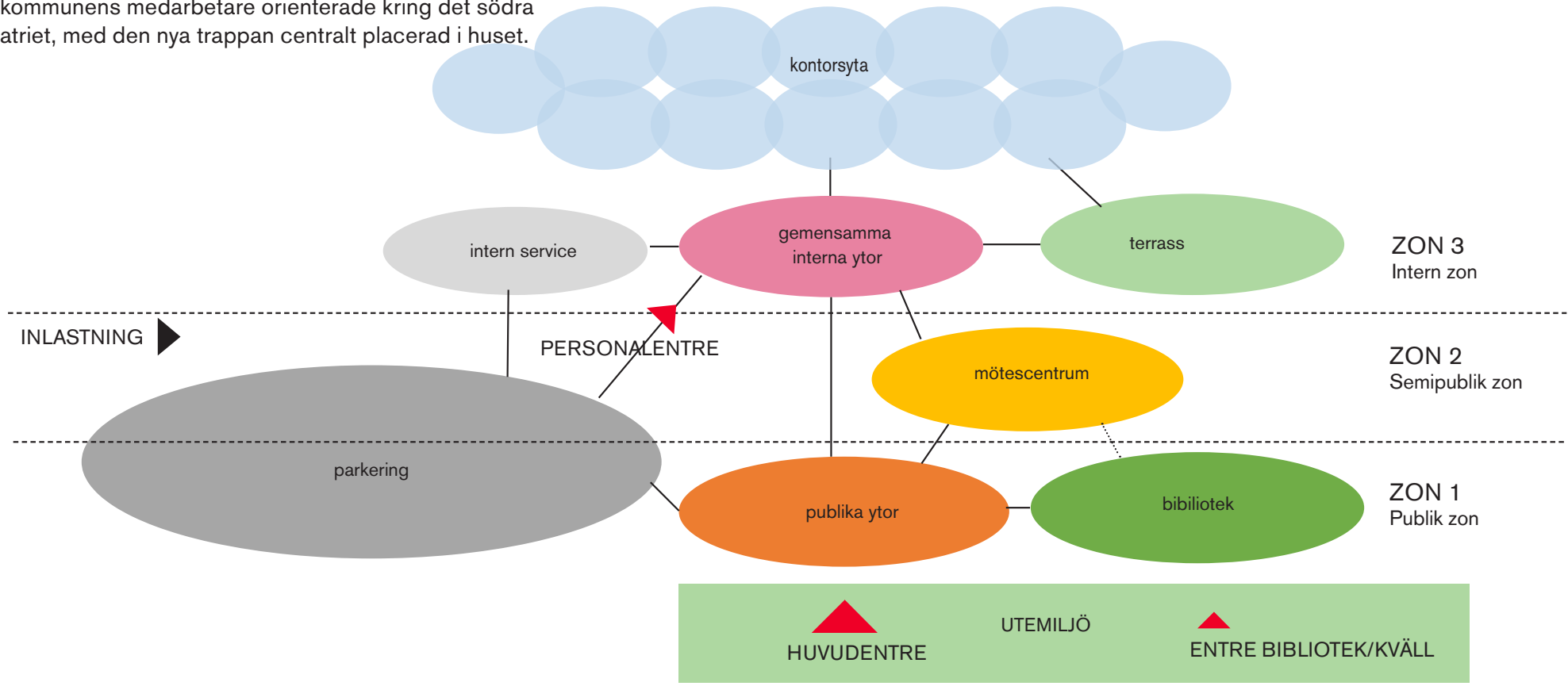
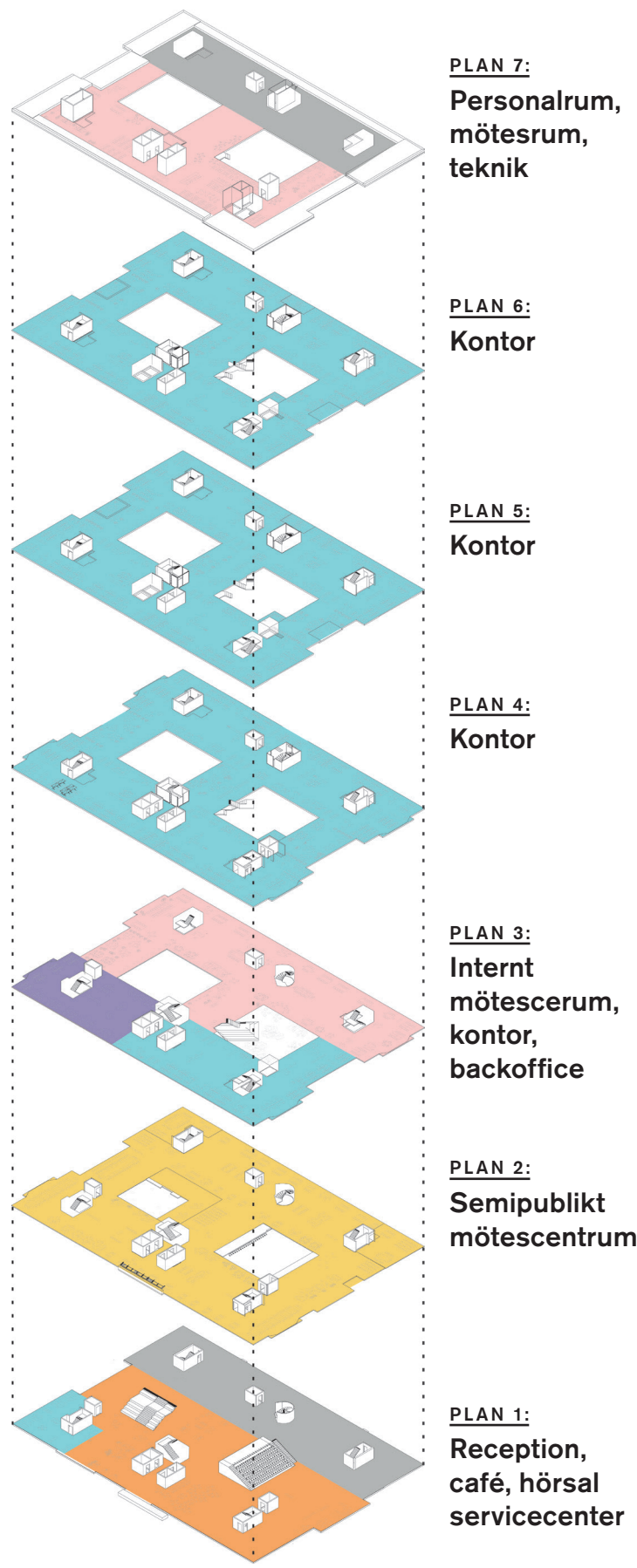
Både kommunhusets och bibliotekets entréer orienteras ut mot torget. I entréhallen i kommunhuset möts man av en stor gradängtrappa med överljus från det norra atriets. På entréplanet finns reception, väntyta, drop-in mötesrum, ett café och en hörsal som även fungerar som fullmäktigesal. På plan 1 finns även inlastning, kök, skyddsrum, cykelparkering och omklädningsrum samt teknik- och driftsutrymmen.

På plan 2 finns ytterligare väntyta och mötescentrum, som nås via speed-gates för identitetskontroll. Mötesrummen är fördelade på två publika mötescentrum; ett för myndighetsutövande möten och ett för övriga möten. På plan 3-7 finns de interna lokalerna för kommunens medarbetare orienterade kring det södra atriets, med den nya trappan centralt placerad i huset.

De tre kontorsplanen, plan 4-6, är enhetligt utformade i två "skepp" med en kärna där utrymningstrapphus, wc-paket och schakt mm är placerade. Mellan skeppen finns de två atrierna och de mer öppna miljöerna; "Bersån" som är en gemensam fikaplats på varje våningsplan och "Trädgården" med mer öppna kontorsarbetsplatser.

På plan 7 finns bla personalrum, utbildningsrum och en studio samt en tillgänglig terrass för lunch, fika och arbete.

- Övrigt
- Gemensamma interna lokaler
- Kontor
- Kontor 2
- Mötescentrum (Semipublik del)
- Entré, reception och hörsal (Publik del)



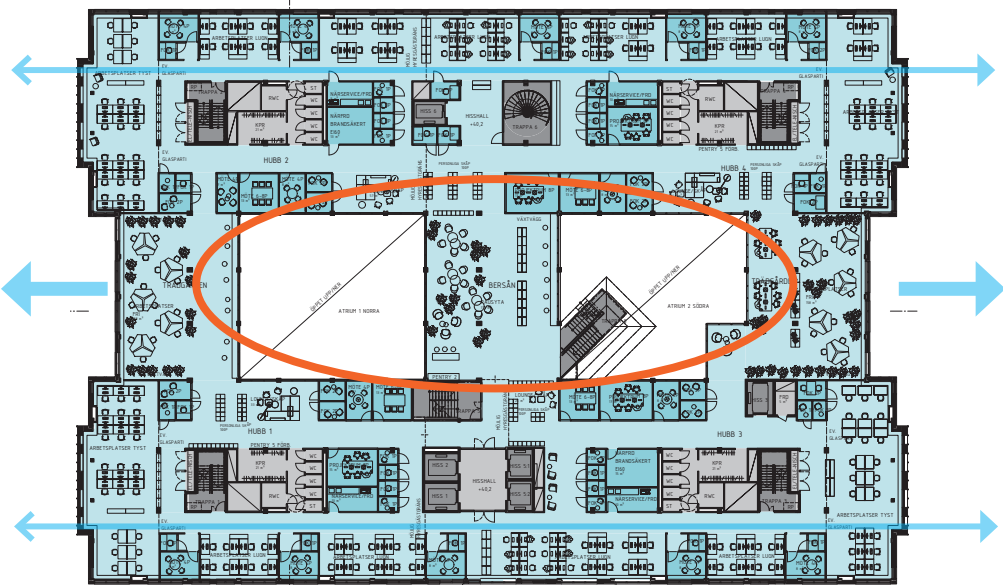


Flexibilitet, generalitet, uthyrbarhet

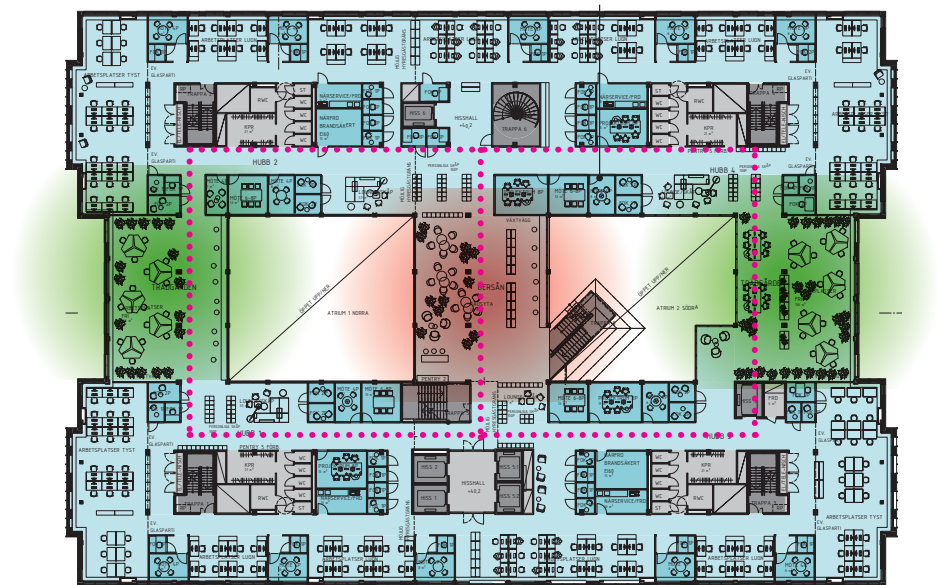
De två befintliga utvändiga atriumgårdarna omvandlas till invändiga atrium. Kärnor med toaletter, kapprum, utrymningstrapphus, fokus- och mötesrum placeras i en inre kärna. Undertak placeras endast med underkant 100 mm från bjälklag för största möjliga rumsvolym, rördragning för el placeras ovan undertak och kylbafflar och belysning pendlas ned. Detta skapar tydliga siktlinjer och utblickar samt generalitet på våningsplanen.

Mellan de två "kontorsskeppen" finns i mitten pausytan eller den så kallade bersån där man fikar och i ändarna på mittdelen finns "trädgården" som är den livliga zonen för arbete. Det huvudsakliga kommunikationsstråket går närmast de två atrierna, markerat med röda prickar.

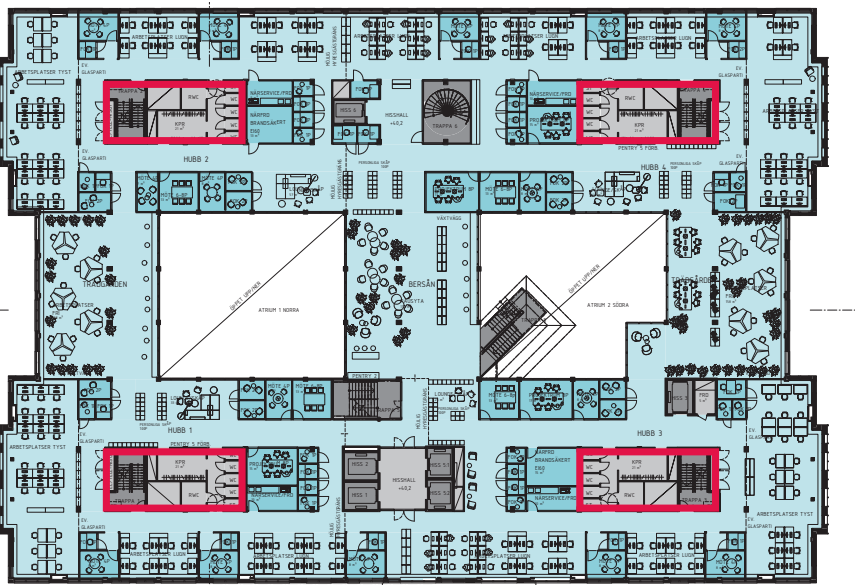
Genom avstängning med partier vid förberedda lägen säkerställs att den norra delen av kontorsplanen kan hyras ut till annan hyresgäst om behovet av lokaler minskar.



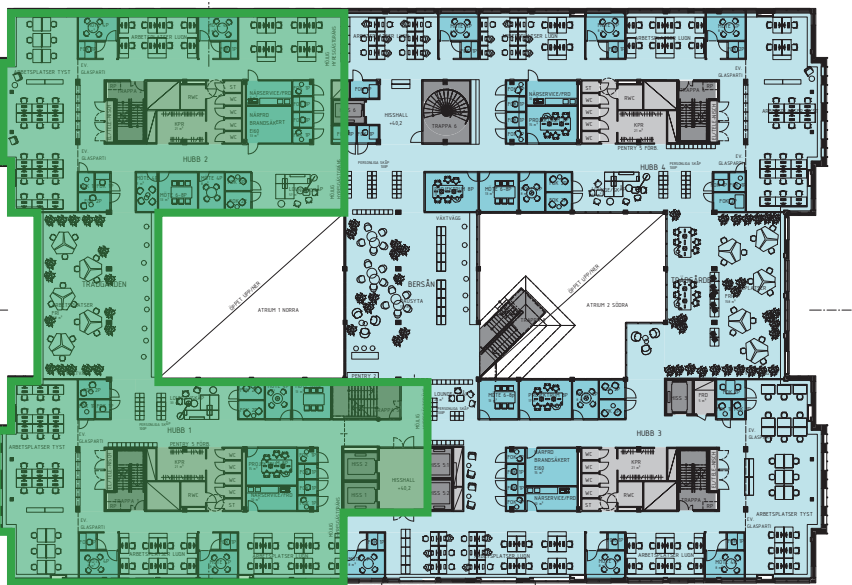
Plan 4 – atrium, siktlinjer och utblickar



Plan 4, 5 och 6 - den livliga zonen där man möts är Bersån/pausyta närmast atrierna. Lugnare ytor närmast fasaderna. Trädgården är den livligare arbetsytan i grönt.



Vertikal kommunikation och våtgrupper är samlade i fyra kärnor.



Norra delen plan 4, 5 och 6 kan hyras ut till extern HG.

- .....> RÖRELSESTRÅK
- SIKTLINJE
- PAUSYTA/BERSÅN
- TRÄDGÅRDEN



# Interiör gestaltning kommunhus

## Byggnaden som materialbank

När man gestaltar för återbruk kommer det behövas ett mer flexibelt förhållande till olika lösningar. Gestaltningen kommer att behöva justeras under både projektering och utförande. Nya förutsättningar kommer dyka upp och det ger möjlighet till och krav på ny eller justerad gestaltning.

### NEUTRAL BAS

Därför har vi valt att med enkla medel skapa en återbrukad bas i neutrala färger och material på plan 1, 2, 3 och 7. De tre kontorsplanen får däremot en egen identitet genom sin "trasmatta" av olika färger på textilgolvsplattorna. Detta möjliggör också att en del av huset kan få en ny matta utan att det ser konstigt ut.

Undertaken blir till största del nya i brutet vitt, med dolt bärverk för att skapa en neutral bas och största möjliga rumsvolym. De återbrukade undertaksplattorna placeras ovan det nya undertaket och minskar därmed materialåtgången och avfallsmängden.

### ÅTERBRUKADE MATERIAL

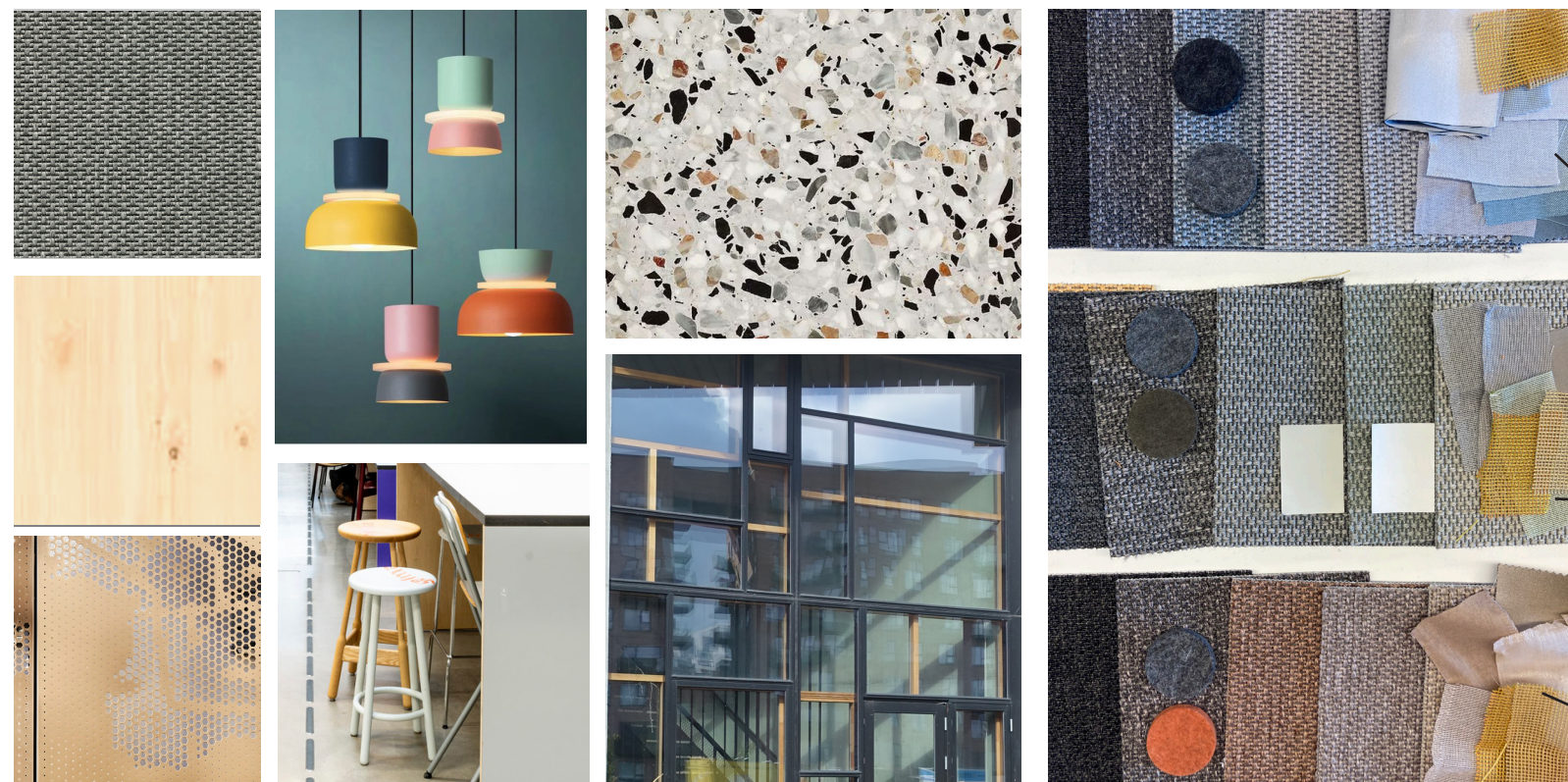
Återbrukade material kan utformas som fallande längder i tex träribbor i undertak, glas i glaspartier mot atrier och bord av olika storlek som ett långbord med olika bredder och höjder. Befintliga möbler kan kläs eller lackas om, för att ändå ge ett enhetligt intryck när de placeras tillsammans.

### GRÖNA ZONER OCH KULÖRTA KONTRASTER

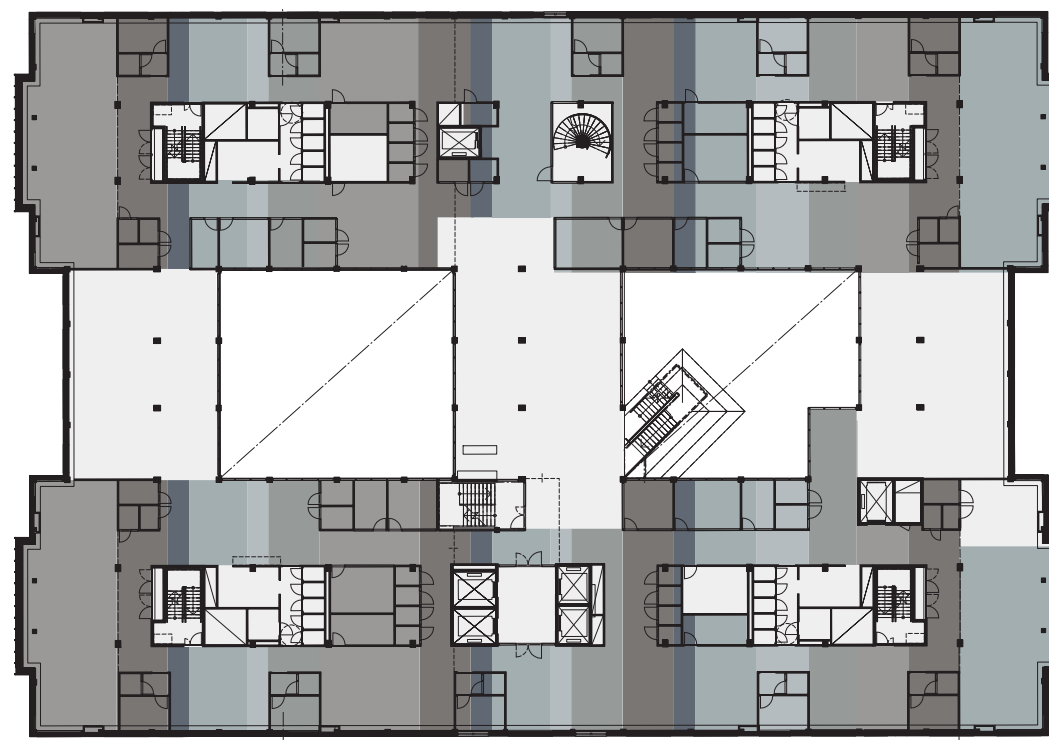
I gavlarnas arbetsyta som kallas trädgården får miljön en annan karaktär med undertak av träribbor i olika höjder och bredder och med växtväggar och nedpendlade färgglada lampor.

### "TRASMATTAN" SOM ORIENTERINGSVERKTYG

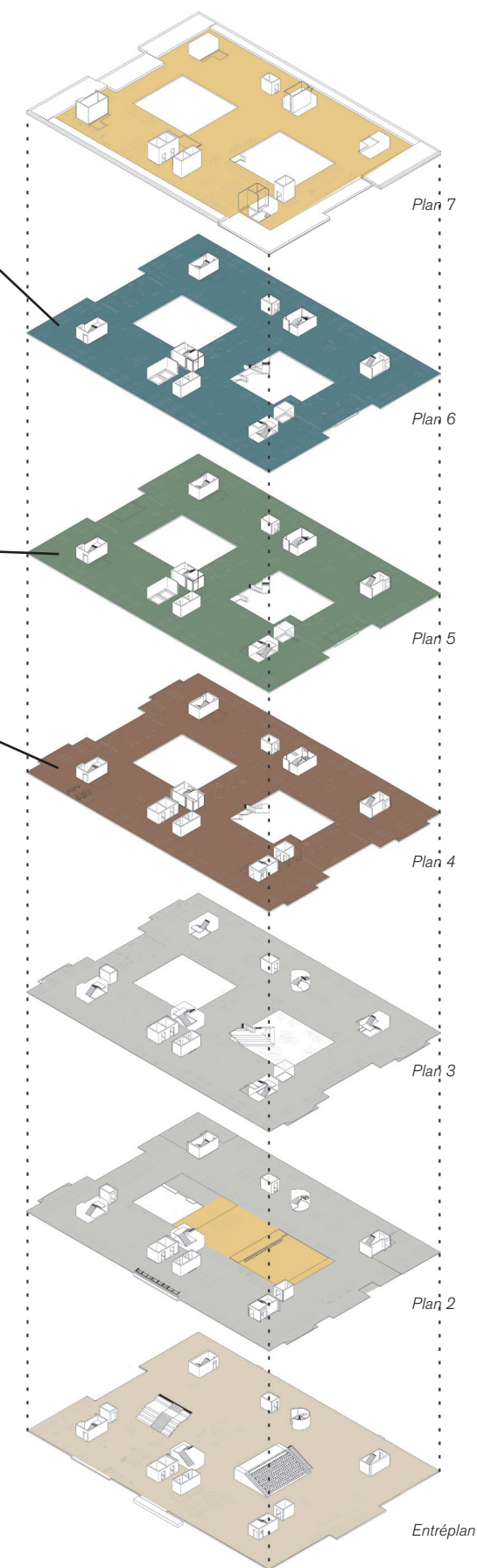
Kontorsplanens inredning utgår från en sammanhållen bas på samtliga plan vilket underlättar eventuell omflyttning av möbler och annan interiör mellan plan vid förändrade behov. För att tillföra ökad orienterbarhet och ge varje plan en egen identitet, får varje plan en skala i en egen kulör; brunt, grönt och blått. Såväl mattor som övrig inredning och textilier följer skalan på planvis. Textilplattor i 6 olika kulörer läggs tvärs byggnaden och skapar "trasmattan" som beskrivs schematiskt i diagrammet ovan (golvtyp G3a).



Materialpalett kontorsplanen



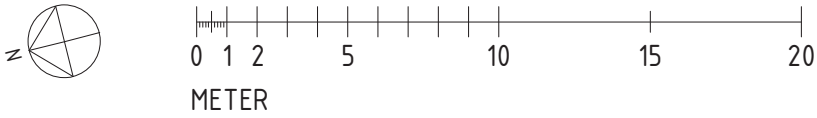
Princip "Trasmattan" kombination av olika kulörer på textilmattor per kontorsplan (G3a)





# Plan 1

## Entréplan



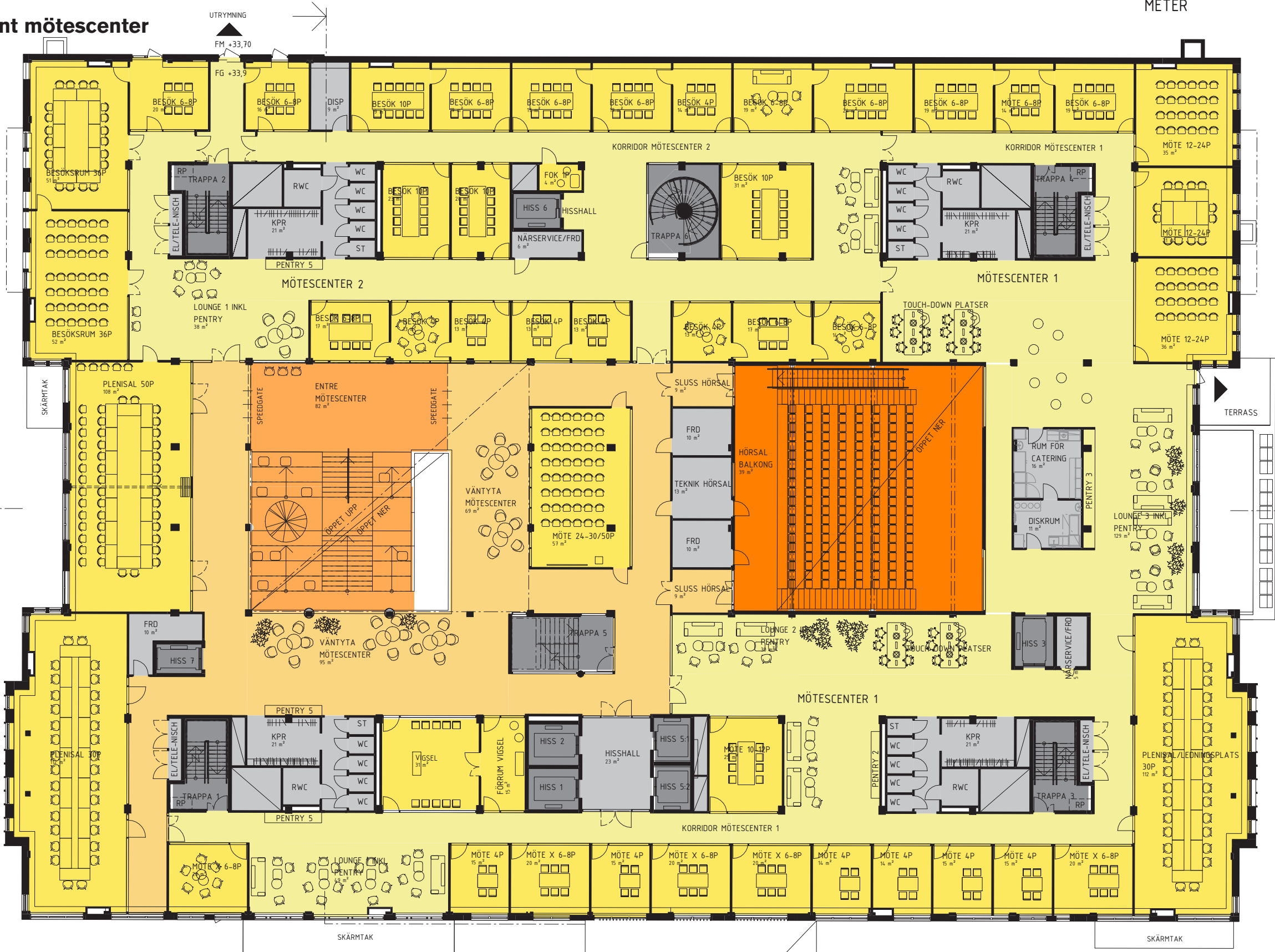
- KOMMUNHUS
- Entré, reception och hörsal (Publik del)
  - Mötescentrum (Semipublik del)
  - Gemensamma interna lokaler/in-ternat mötescenter (Intern del)
  - Café
  - Kontor
  - Övriga funktioner
  - Vertikal kommunikation
  - Kontor 2
  - Socialjouren
  - Kontor 3





# Plan 2

## Externt mötescenter



- KOMMUNHUS
- Entré, reception och hörsal (Publik del)
  - Mötescentrum (Semipublik del)
  - Gemensamma interna lokaler/in-ternt mötescenter (Intern del)
  - Café
  - Kontor
  - Övriga funktioner
  - Vertikal kommunikation
  - Kontor 2
  - Socialjouren
  - Kontor 3



## Internt mötescenter





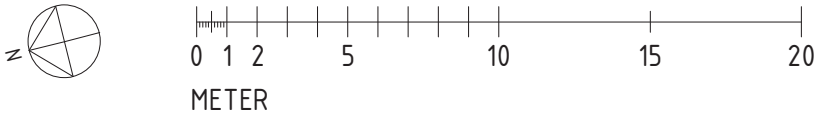
## Kontorsplan



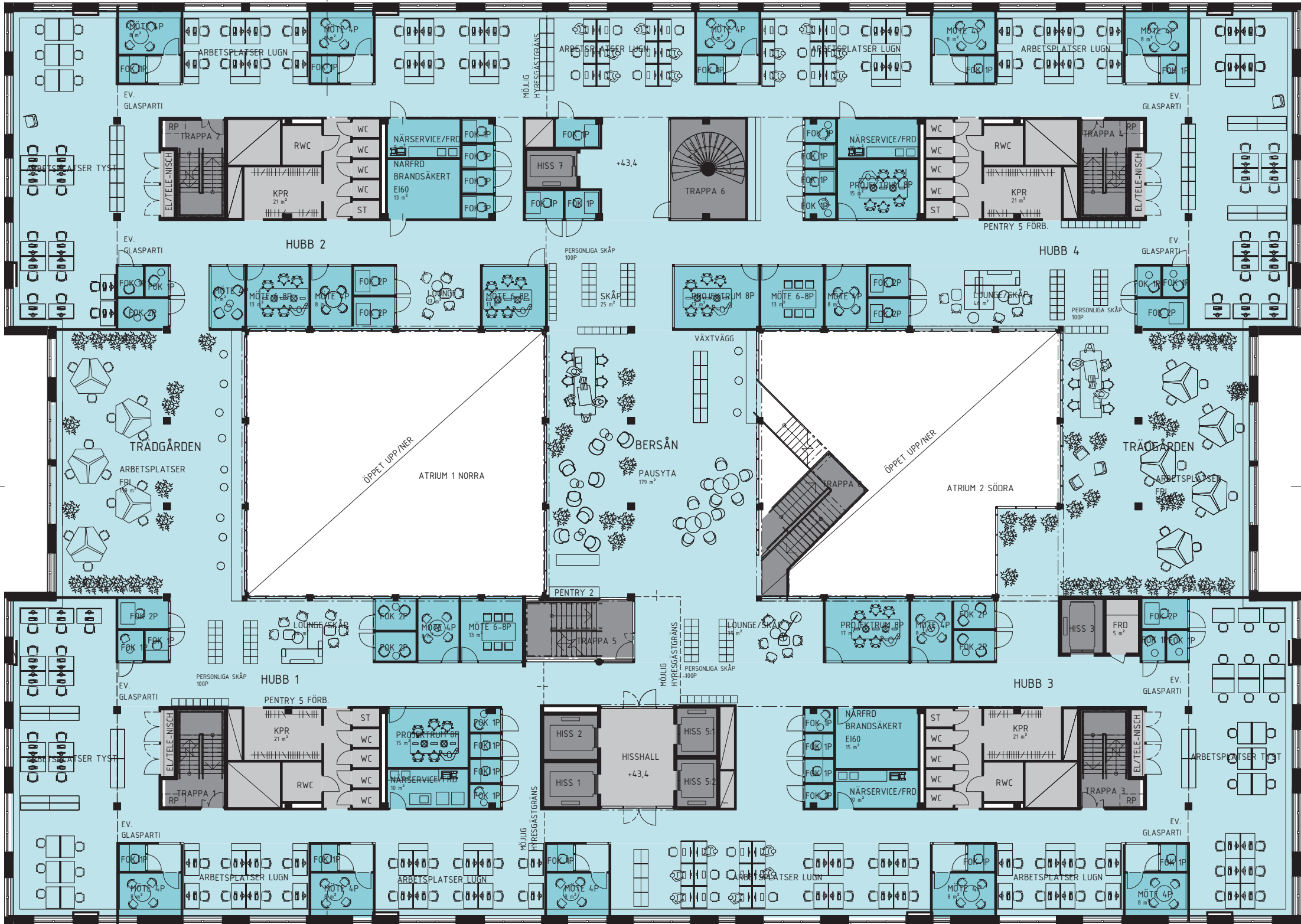


# Plan 5

## Kontorsplan



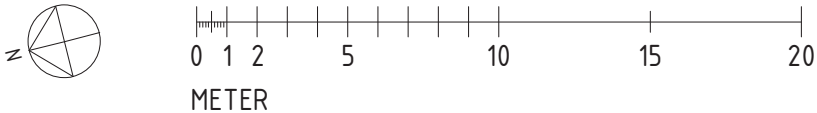
- KOMMUNHUS
- Entré, reception och hörsal (Publik del)
  - Mötescentrum (Semipublik del)
  - Gemensamma interna lokaler/in-  
tern mötescenter (Intern del)
  - Café
  - Kontor
  - Övriga funktioner
  - Vertikal kommunikation
  - Kontor 2
  - Socialjouren
  - Kontor 3



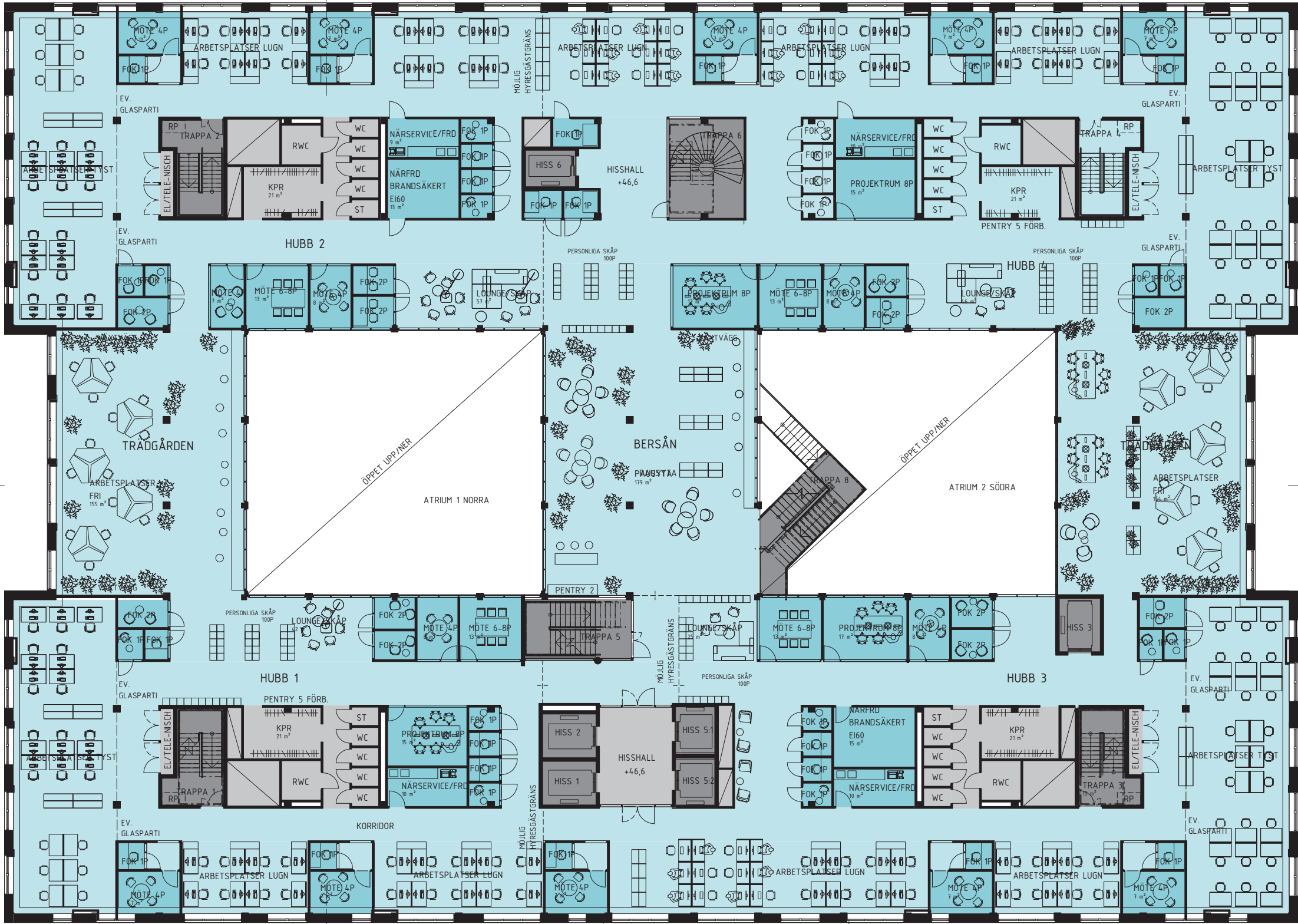


# Plan 6

## Kontorsplan

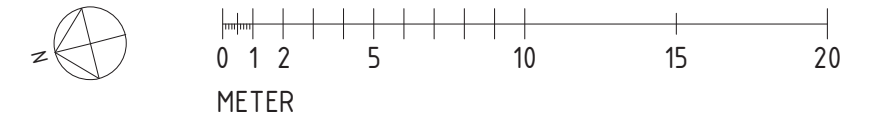


- KOMMUNHUS
- Entré, reception och hörsal (Publik del)
  - Mötescentrum (Semipublik del)
  - Gemensamma interna lokaler/in-ternt mötescenter (Intern del)
  - Café
  - Kontor
  - Övriga funktioner
  - Vertikal kommunikation
  - Kontor 2
  - Socialjouren
  - Kontor 3





## Interna mötesrum+personalrum







#### SE DIG OMKRING PÅ TORGET

Scanna QR-koden ovan med en kamera för att se dig omkring på Paradistorget med nytt kommunhus och bibliotek.

#### KONTAKT

Klara Frosterud  
Östgötagatan 100  
Box 4700  
116 92 Stockholm  
D: 08 4022607  
M: 0705 822 607  
[klara.frosterud@white.se](mailto:klara.frosterud@white.se)

white