



Huddinge

**TRYGGHETS- OCH
SÄKERHETSSEKTIONEN**

Datum: 2023-11-22

Diarienummer: **KS-2023/676**

Risk- och sårbarhetsanalys för Huddinge kommun 2023

Innehåll

Förord	1
Bakgrund.....	2
Kommunens uppdrag kopplat till RSA	2
Syfte och mål med kommunens RSA	2
Det skyddsvärda i samhället	3
Författningar som beaktats i denna RSA	4
Beskrivning av Huddinge kommun	6
Huddinge kommuns organisation inklusive hel och delägda bolag	7
Huddinge kommun och dess geografiska områden.....	16
Övriga förhållanden i Huddinge	20
Beskrivning av arbetsprocess och metod	25
Arbetsprocessen för arbetet med RSA	25
Aktörer som deltagit i arbetet med RSA	25
Material och underlag som använts för arbetet med RSA.....	25
Riskidentifiering och riskanalys.....	25
Kartläggning av samhällsviktig verksamhet	26
Analys av förmåga och brister	27
Åtgärder	28
Sekretess och spridning av material	28
Samhällsviktiga verksamhet	29
Samhällsviktig verksamhet inom kommunkoncernen.....	29
Samhällsviktig verksamhet inom kommunens geografiska område....	35
Identifierade kritiska beroenden för kommunkoncernens samhällsviktiga verksamhet	42
Risker	43
Klimatförändringar och naturolyckor	43
Olyckor.....	43
Störningar i teknisk infrastruktur och försörjningssystem.....	44
Social oro	44
Sjukdomsrelaterat	44
Antagonistiska hot	44
Omvärldsfaktorer och trender	45
Förmågor och brister i kommunen	47
Generell krishanteringsförmåga	47
Förmåga att upprätthålla samhällsviktig verksamhet oavsett typ av störning	48
Förmåga inom specifika riskområden och händelsetyper	48
Organisatoriska behov för ökad effektivitet i arbetet med civil beredskap	49

Sammanfattning och diskussion	50
Uppskattat behov av åtgärder med anledning av resultat från RSA	51
Bilaga Definitioner	54

Förord

I enlighet med *Lag (2006:544) om kommuners och regioners åtgärder inför och vid extraordinära händelser i fredstid och höjd beredskap, Förordning (2006:637) om kommuners och regioners åtgärder inför och vid extraordinära händelser i fredstid och höjd beredskap* samt *Myndigheten för samhällsskydd och beredskaps föreskrifter om kommuners risk- och sårbarhetsanalyser (MSBFS 2015:5)* har risk- och sårbarhetsanalys (vidare RSA) genomförts för Huddinge kommun. Resultatet ska värderas och sammanställas i en rapport som redovisas till Länsstyrelsen.

Sedan Huddinge kommun senast genomförde en RSA har kommunen, såväl som Sverige, genomlevt en pandemi och krig i Sveriges närområde, med ett ökat mottagande av flyktingar till följd. En ansökan om medlemskap i Nato har lämnats in, Sverige har utsatts för flera påverkansoperationer, bland annat en riktad mot socialtjänsten. Behov av långsiktighet i arbetet med risker tillsammans med ett strategiskt arbete för att bygga beredskap, jämte reaktiva och operativa aktiviteter för att öka förmåga att bibehålla samhällsviktig verksamhet kvarstår.

RSA genomförs av såväl länsstyrelser som regioner som andra utpekade myndigheter och de har en central funktion i arbetet med samhällets gemensamma krisberedskap. De bidrar till underlag för såväl beslut och prioriteringar, som kommunikation och samhällsplanering under kommande år och följs därför återkommande upp i syfte att möjliggöra fortsatt bedömning av generell krisberedskap.

Den sammanfattade risk- och sårbarhetsanalysen för Huddinge kommun 2023 presenteras nedan i denna rapport.

Bakgrund

Kommunens uppdrag kopplat till RSA

Kommunen ska varje mandatperiod göra en analys av vilka extraordinära händelser i fredstid som kan inträffa och hur dessa händelser kan påverka den egna verksamheten.¹ I arbetet med risk- och sårbarhetsanalyser ska det ingå att på ett systematiskt sätt identifiera, analysera och dokumentera om det finns sådana hot och risker inom kommunens ansvarsområde som allvarligt kan försämra förmågan till verksamhet inom området samt att bedöma hur sårbar verksamheten är mot dessa. Arbetet ska anpassas till kommunens behov och övriga förutsättningar. Resultatet ska värderas och sammanställas i en risk- och sårbarhetsanalys som redovisas till Länsstyrelsen.

Syfte och mål med kommunens RSA

Syftet med risk- och sårbarhetsanalysen är att minska sårbarheter i samhällsviktig verksamhet som drivs eller ägs av kommunen, samt att öka förmågan att hantera händelser som kan leda till en samhällsstörning av olika omfattning, såväl i fredstid som vid höjd beredskap eller krig.

Analysen ska även bidra till att minska sårbarheten och öka förmågan i samhällsviktig verksamhet som inte nödvändigtvis drivs eller ägs av kommunen men som verkar inom dess geografiska område. Detta mot bakgrund av att hanteringen av en svår händelse i kommunen, oavsett allvarlighetsgrad, följer principerna i det svenska krishanteringssystemet:

- Den som till vardags ansvarar för en verksamhet även gör det i kris.
- Den som är närmast berörd av krisen är den som skall svara för ledning.
- Den normala organisationen och ledningen ska så långt det är möjligt bibehållas även i händelse av kris.

De åtgärdsbehov som identifieras ska utgöra underlag för beslut inom kommunen om förebyggande åtgärder i syfte att minska eller reducera risker, samt åtgärder i syfte att öka förmågan att hantera oönskade händelser och deras konsekvenser.

1 (Lag (2006:544) om kommuners och landstings åtgärder inför och vid extraordinära händelser i fredstid och höjd beredskap.)

Resultatet bör även kunna användas av andra aktörer i syfte att öka kunskapen om risker och sårbarheter i kommunen och inom dess geografiska område.

Det skyddsvärda i samhället

Kärnan i det som ska värnas i samhället, genom bland annat arbete med RSA, kallas för samhällets skyddsvärden. Arbetet med civil beredskap ska bidra till såväl individens som samhällets och Sveriges säkerhet. De värden som ska skyddas utgår från mål formulerade av riksdag och regering²:

Människors liv och hälsa

Fysisk och psykisk hälsa hos dem som drabbas direkt eller indirekt av en händelse. Omfattar alla människor som har Sverige som hemvist, uppehåller sig i Sverige, eller är svenska medborgare och uppehåller sig utomlands. Människor som inte är svenska medborgare eller som inte har Sverige som hemvist omfattas i vissa fall.

Samhällets funktionalitet

Funktionalitet och kontinuitet i det som direkt eller indirekt starkt påverkar samhällsviktig verksamhet och därmed får konsekvenser för människor, företag och andra organisationer.

Demokrati

Rättssäkerhet och mänskliga fri- och rättigheter. Omfattar människors tilltro till demokratin och rättsstaten. Även förtroende för samhällets institutioner och det politiska beslutsfattandet. Vidare omfattas demokrati och ledningsförmåga på olika nivåer, samt avsaknad av korruption och rättsövergrepp.

Miljö och ekonomiska värden

Miljö omfattar mark, vatten och fysisk miljö, biologisk mångfald, värdefulla natur och klimatmiljöer samt annat kulturarv i form av fast och lös egendom.

Ekonomiska värden rör privat och offentlig lös och fast egendom samt värdet av produktion av varor och tjänster.

² Mål för krisberedskap - Regeringen.se

Nationell suveränitet

Kontroll över Sveriges territorium och över de politiska beslutsprocesserna i landet. Även säkrande av landets försörjning med förnödenheter. Nationell suveränitet kan ses som en förutsättning för att kunna värna övriga värden.

Författningar som beaktats i denna RSA

- Lag (2006:544) om kommuners och regioners åtgärder inför och vid extraordinära händelser i fredstid och höjd beredskap
- Lag (1992:1403) om totalförsvar och höjd beredskap
- Myndigheten för samhällsskydd och beredskaps föreskrift (MSBFS 2015:5) om kommuners och regioners risk- och sårbarhetsanalyser
- Säkerhetsskyddslag (2018:585)
- Lag (2003:778) om skydd mot olyckor

Övriga författningar att beakta inom ramen för arbete med risk- och sårbarheter

- Epizootilag (1999:657)
- Lag (1988:97) om förfarandet hos kommunerna, förvaltningsmyndigheterna och domstolarna under krig eller krigsfara med mera
- Lag (2006:545) om skyddsrum
- Lag (2006:546) om utrymning och inkvartering med mera under höjd beredskap
- Förordning (1997:294) om elberedskap
- Lag (1994:1809) om totalförsvarsplikt
- Socialtjänstlag (2001:453)
- Hälso- och sjukvårdslag (1982:763)
- Smittskyddslag (2004:168)
- Offentlighets- och sekretesslag (2009:400)
- Lag (1999:381) om åtgärder för att förebygga och begränsa följderna av allvarliga kemikalieolyckor
- Förordning (1999:382) om åtgärder för att förebygga och begränsa följderna av allvarliga kemikalieolyckor
- Lag (2006:263) om transport av farligt gods

- Lag (2006:412) om allmänna vattentjänster
- Ransoneringslag (1978:268)
Förordning (2011:931) om planering för prioritering av samhällsviktiga el användare

Beskrivning av Huddinge kommun

Sverige är indelat i 290 kommuner, vilka alla lyder under kommunallag (2017:725). I varje kommun finns en folkvald församling, kommunfullmäktige, som beslutar om kommunens egna frågor. Kommunfullmäktige utser i sin tur kommunstyrelsen, som leder kommunens verksamhet. Kommunfullmäktige fattar beslut inom ett stort antal områden, som exempelvis grund- och gymnasieskola, förskoleverksamhet, äldreomsorg, vägar, vatten- och avloppsfrågor och energifrågor. Kommunerna utfärdar också olika typer av tillstånd, till exempel bygglov och utskänkningstillstånd.

Genom lagstiftningen har kommuner och regioner fått ansvar för viktiga samhällsfunktioner som oftast är obligatoriska uppgifter som:

- Social omsorg (omsorg om äldre och personer med funktionsnedsättning samt individ- och familjeomsorg)
- För-, grund- och gymnasieskola
- Plan- och byggfrågor
- Miljö- och hälsoskydd
- Renhållning och avfallshantering
- Vatten och avlopp
- Räddningstjänst
- Civilt försvar
- Biblioteksverksamhet
- Bostäder

Kommuner och regioner kan även fatta beslut om att utföra olika frivilliga uppgifter inom följande områden:

- Fritid och kultur
- Energi
- Sysselsättning
- Näringslivsutveckling

Kommunens verksamheter finansieras genom kommunalskatt, statsbidrag och avgifter, och regleras främst i kommunallagen. Andra viktiga lagar för kommunerna är socialtjänstlagen, plan- och bygglagen och skollagen.

Huddinge kommuns organisation inklusive hel och delägda bolag

Huddinge kommuns organisation för att hantera sitt ansvar och sina uppgifter, är uppdelad i en politisk nämndverksamhet med ett inriktande ansvar, samt en tjänstemannaorganisation med ett samordnande och verkställande ansvar.

Kommunen har ca 6 700 anställda uppdelat på sex förvaltningar:

kommunstyrelsens förvaltning (KSF), barn- och utbildningsförvaltningen (BUF), kultur- och fritidsförvaltningen (KUF), miljö- och bygglovsförvaltningen (MBF), socialförvaltningen (SOF) samt gymnasie- och arbetsmarknadsförvaltningen (GAF).

I organisationen ingår även två helägda fastighetsbolag; Hüge Bostäder AB som ansvarar för bostäder och lokaler, samt Huddinge Samhällsfastigheter AB som fokuserar på utveckling och förvaltning av kommunala fastigheter i Huddinge.

Utöver detta är Huddinge kommun delägare i flertal bolag och kommunalförbund enligt nedan:

- Arena Huddinge, ett samarbetsforum finansierat av Huddinge kommun och näringslivet Uppgiften är att utveckla Huddinge till en stark näringslivskommun samt att öka kunskapen om Huddinge som en viktig del av Stockholm.
- SRV återvinning AB, med säte i Huddinge kommun är ett aktiebolag som ägs av kommunerna Huddinge (31,5 procent), Botkyrka, Haninge, Nynäshamn och Salem. Bolaget har ägarkommunernas uppdrag att svara för insamling och behandling av hushållsavfall i ägarkommunerna.
- SYVAB, (Sydvästra stockholmsregionens va-verksaktiebolag) äger och driver ett reningsverk för avloppsvatten vid Himmerfjärden nedströms Skanssundet med anslutning av lokala avloppsnät inom Botkyrka, Huddinge, Nykvarn, Salem, Stockholm och Södertälje. Botkyrka, Nykvarn, Salem och Södertälje äger 20 aktier vardera och Stockholm och Huddinge genom Stockholm Vatten AB 40 aktier
- Stockholm Vatten AB, ett bolag som levererar dricksvatten, avleder och renar avloppsvatten samt skyddar vattenmiljöer och restaurerar sjöar. Huddinge kommun äger två procent i bolaget medan Stockholm stad äger resterande 98 procent.

- Södertörns brandförsvarsförbund, ett kommunalförbund som bedriver räddningstjänst i kommunerna Huddinge, Botkyrka, Ekerö, Haninge, Nacka, Nykvarn, Nynäshamn, Salem, Södertälje och Tyresö. Huddinges ägarandel uppgår till 21,46 procent.
- Södertörns Energi AB, ett holdingbolag som ägs till hälften vardera av Huddinge och Botkyrka kommuner. Bolaget har till uppgift att genom dotterbolagen, Södertörns Fjärrvärme AB och Söderenergi AB, bedriva produktion och distribution av värme respektive kyla i Huddinge, Botkyrka och Salems kommuner. I samband med värmeproduktionen produceras även el.
- Södertörns Fjärrvärme AB Södertörns Fjärrvärme AB ägs av holdingbolaget Södertörns Energi AB, som i sin tur ägs till hälften vardera av Huddinge och Botkyrka kommuner. Södertörns Fjärrvärme levererar fjärrvärme och kyla till 50 000 företag och hushåll i Huddinge, Botkyrka och Salem. Merparten av fjärrvärmerna produceras av systerbolaget Söderenergi AB.
- Söderenergi AB ägs av Telge AB (42 procent) i Södertälje kommun och av Södertörns Energi AB (58 procent). Inflytandet är dock lika stort för de båda ägarbolagen. Söderenergi producerar miljövänlig fjärrvärme för cirka 300 000 personer, kontor och industrier i södra Storstockholm samt el motsvarande förbrukningen i 100 000 hushåll. Företaget producerar värme i fem anläggningar, Igelsta värmeverk samt kraftvärmeverk i Södertälje, Fittjaverket i Botkyrka, Huddinge Maskincentral i Huddinge och Geneta panncentral i Södertälje.
- Södertörns överförmyndarnämnd, avslutningsvis, drivs tillsammans med Botkyrka, Haninge, Nynäshamn, Tyresö och Salem har uppdrag att genomföra tillsyn och kontroll över förmynderskap, godmanskap och förvaltarskap.

Kommundirektör

Kommundirektören är kommunens högsta tjänsteperson.

Kommunfullmäktige

Kommunfullmäktige är kommunens högsta beslutande organ och beslutar bland annat om mål, avgifter, budget och skatt. Ledamöterna väljs av kommunens röstberättigade invånare vart fjärde år.

Kommunstyrelsen

Kommunstyrelsen leder och samordnar planering och uppföljning av kommunens ekonomi och verksamheter. Styrelsen ansvarar även för uppsikt av nämnder och kommunala bolags verksamheter.

Nämnder

Kommunernas nämnder har politiskt ansvar för specifika delar av kommunens verksamheter och i Huddinge kommun finns nedanstående nämnder som ansvarar för den dagliga verksamheten. Utöver dessa finns också en valnämnd och en krisledningsnämnd.

Förskolenämnden med ansvar för förskoleverksamheten i form av förskola, familjedaghem/pedagogisk omsorg och öppen förskola för barn i åldrarna 1–5 år. enligt 25 kap. skollagen (2010:800).

Grundskolenämnden som ansvarar för grundskola, skolbarnsomsorg, förskoleklass och obligatorisk anpassad grundskola för barn och ungdomar i åldrarna 6–16 år. Grundskolenämnden ska fullgöra de uppgifter enligt skollagen (2010:800) och annan författning inom utbildningsområdet, som ankommer på kommunen som huvudman för skolväsendet i Huddinge kommun. Detta gäller med undantag för de uppgifter som ska handhas av förskole nämnden, samt gymnasie- och arbetsmarknadsnämnden enligt deras respektive reglementen. Inom ramen för grundskolenämndens uppgifter ska nämnden även handlägga frågor om entreprenad. Nämnden ska inte ansvara för frågor gällande samverkan i enlighet med bestämmelserna i 23 kap. skollagen. Nämnden ska ansvara för elevhälsa enligt 2 kap. 25 – 27 §§ skollagen, vilket innebär att nämnden ska tillse att den medicinska och psykologiska delen i elevhälsan bedrivs i enlighet med den lagstiftning som styr hälso- och sjukvård.

Gymnasie- och arbetsmarknadsnämnden ska fullgöra samtliga uppgifter enligt skollagen (2010:800) och annan författning inom utbildningsområdet, som ankommer på Huddinge kommun som huvudman för 1. gymnasieskolan, 2. anpassad gymnasieskola, 3. kommunal vuxenutbildning inklusive undervisning i svenska för invandrare (SFI), och 4. särskild utbildning för vuxna.

Inom ramen för gymnasie- och arbetsmarknadsnämndens uppgifter enligt första stycket ska nämnden även handlägga frågor om entreprenad enligt 23 kap. skollagen.

Gymnasie- och arbetsmarknadsnämnden ansvarar för att bedriva yrkeshögskoleutbildning i enlighet med lag (2009:128) om yrkeshögskolan och förordning (2009:130) om yrkeshögskolan.

Nämnden ska ansvara för elevhälsa enligt 2 kap. 25 – 27 §§ skollagen, vilket innebär att nämnden ska tillse att den medicinska och psykologiska delen i elevhälsan bedrivs i enlighet med den lagstiftning som styr hälso- och sjukvård.

Nämnden har det kommunala aktivitetsansvaret för ungdomar som inte fyllt 20 år i enlighet med 29 kap. 9 § skollagen.

Nämnden ansvarar för arbete som utförs vid Resurscentrum för nyanlända (RCN). Gymnasie- och arbetsmarknadsnämnden är huvudman för Huddinge kommuns uppdragsutbildning enligt lag (1991:1109) om uppdragsutbildning i vissa fall, samt för övriga utbildningar kopplade till arbetslivet. Gymnasie- och arbetsmarknadsnämnden är kommunens arbetslöshetsnämnd och ansvarar för arbetsmarknadsåtgärder.

Nämnden ska även svara för bostadsförmedlingsverksamhet i fråga om förtur på grund av sociala eller medicinska skäl. Nämnden har ansvaret för vissa insatser inom Samordningsförbundet Huddinge Botkyrka Salem.

Nämnden ansvarar för de frågor som ankommer på kommunen enligt 1, 3, 10, 17 och 18 §§ lag (1994:137) om mottagande av asylsökande (LMA). Nämnden ansvarar för bosättning av nyanlända enligt lag (2016:38) om mottagande av vissa nyanlända invandrare för bosättning samt de frågor som ankommer på kommunen utifrån lag (2017:584) om ansvar för etableringsinsatser för vissa nyanlända invandrare. Nämnden ansvarar för uppgifter enligt lag (2017:612) om samverkan

vid utskrivning från sluten hälso- och sjukvård rörande behov av ekonomiskt bistånd.

Nämnden ansvarar enligt socialtjänstlagen (2001:453) för all myndighetsutövning avseende försörjningsstöd och övrigt ekonomiskt bistånd. Nämnden ansvarar för de frågor som ankommer på kommunen enligt begravningslagen (1990:1144) och ärvdabalken (1958:637). Nämnden ansvarar för de frågor som ankommer på kommunen enligt bidragsbrottslagen (2007:612).

Socialnämnden är den nämnd som ska fullgöra Huddinge kommuns uppgifter inom socialtjänsten. Nämndens uppdrag innefattar alla uppgifter som enligt lag eller annan författning ankommer på socialnämnd, med undantag för den verksamhet som vård- och omsorgsnämnden samt gymnasie- och arbetsmarknadsnämnden ska ansvara för. Socialnämnden ansvarar för att kommunens uppgifter enligt 5 kap. 3 § socialtjänstlagen (2001:453) om samarbetssamtal, familjerådgivning med flera uppfylls. Socialnämnden ansvarar för samtliga uppgifter enligt socialtjänstlagen avseende vuxna personer under 65 år som tillhör socialpsykiatrins målgrupp. Socialnämnden ansvarar för tillhandahållandet av socialjour enligt 3 kap. 6 § socialtjänstlagen för gymnasie- och arbetsmarknadsnämnden samt vård- och omsorgsnämnden

Vård- och omsorgsnämnden ansvarar för uppgifter enligt socialtjänstlagen (2001:453) gällande äldreomsorg och personer med funktionsnedsättning, med undantag för uppgifter avseende vuxna personer under 65 år som tillhör socialpsykiatrins målgrupp samt tillhandahållande av socialjour enligt 3 kap. 6 § socialtjänstlagen.

Bygglövs-och tillsynsnämnden ansvarar för prövning och tillsyn enligt plan- och bygglagen (2010:900) samt tillhörande lagar och andra föreskrifter, med undantag för regionala planer och utvecklingsplaner, översiktsplanering, detaljplanering och framtagande av områdesbestämmelser samt avtal för genomförande av detaljplaner (de uppgifter för vilka kommunstyrelsen ansvarar).

De ansvarar även för kommunens prövning och tillsyn enligt lag (1998:814) med särskilda bestämmelser om gaturenhållning och skyltning, uppgifter enligt lag (2018:222) om bostadsanpassningsbidrag, kommunens prövning och tillsyn enligt

miljöbalken (1998:808), livsmedels- och foderlagstiftningen, lag (2014:799) om sprängämnesprekursorer, strålskyddslagstiftningen, alkohollagen (2010:1622), lag (2018:2088) om tobak och liknande produkter samt lag (2009:730) om handel med vissa receptfria läkemedel samt lag om tobaksfria nikotinprodukter (2022:1257), uppgifter som ankommer på kommunen enligt spellagen (2018:1138), uppgifter som ankommer på kommunen enligt lag (1982:636) om anordnande av visst automatspel, vad som i övrigt enligt lag eller föreskrifter ska fullgöras av den kommunala nämnden inom miljö- och hälsoskyddsområdet.

Nämnden ansvarar även för den tillsyn som har överlåtits från länsstyrelsen. den kommunala lantmäterimyndigheten, uppgifter enligt lag (2006:378) om lägenhetsregister, namngivning av kvarter, gator, bostadsområden, vägar, broar, allmänna platser och för övriga ortnamn inom kommunen, förvaltning av kommunens geodataplattform, kommunens geodataförsörjning och GIS-samordning samt kommunens stamnät som behövs för den mätningstekniska verksamheten i kommunen, samt avslutningsvis tillsyn enligt lag (2014:267) om energimätning i byggnader.

Natur- och stadsmiljönämnden ansvarar för förvaltning av kommunala anläggningar såsom gator, torg, parkeringar, parker, övrig allmän platsmark, offentlig gång- och cykelvägar och andra trafikanläggningar med tillhörande anordningar, förvaltning av offentlig konst i utemiljö, förvaltning och vidareutveckling av kommunal mark, inklusive byggnader, som utgörs av skyddade områden enligt miljöbalken, jordbruks- och skogsbruksmark, övrig naturmark samt strand- och friluftsbad, att för de fastigheter som nämnden förvaltar, företräda kommunen i gemensamhetsanläggningar vari fastigheterna ingår.

De ansvarar också för upplåtelse av kommunal mark med arrende eller annan nyttjanderätt inom de områden som förvaltas av nämnden, kommunal parkeringsövervakning och flyttning av fordon enligt lag (1981:129) om flyttning av fordon i vissa fall, uppgifter enligt lag (1998:814) med särskilda bestämmelser om gaturenhållning och skyltning med undantag för den prövning och tillsyn som bygglovs- och tillsynsnämnden ansvarar för, energi- och klimatrådgivning, samt för att leda och samordna arbetet med utformning och framtagande av

övergripande och strategiska mål och riktlinjer avseende natur- och vattenvårdsfrågor, avfallshantering och kommunens ansvar som huvudman för kommunala renhållningsfrågor

Kultur- och fritidsnämnden ansvarar för kommunens bibliotek, kulturskolan, idrottshallar och idrottsplatser, öppen barn- och ungdomsverksamhet, bidrag till föreningar och studieförbund, kulturverksamhet, Barnkonsten, Fullersta Gård, inköp av konst och utdelning av kultur- och idrottspriser.

Nämnden ansvarar för att tillgängliggöra ett varierat kulturutbud i Huddinge kommun och bidra till ett livslångt lärande och eget skapande, utöver kommunens ansvar enligt skollagen, samordna kommunens arbete med ungdomspolitik och stödja utvecklingen av ungdomsdemokratin, främja folkhälsan för kommunens invånare och samordna kommunens insatser på området, tillgängliggöra goda möjligheter till fysisk aktivitet, samt utveckla samverkan med och ge bidrag till lokala föreningar och studieförbund.

Södertörns överförmyndarnämnd är avslutningsvis en gemensam nämnd där Huddinge kommun samverkar med Botkyrka, Haninge, Nynäshamn, Tyresö och Salem.

Nämndens huvuduppgift är att utöva tillsyn och kontroll över förmynderskap, godmanskap och förvaltarskap. Syftet med tillsynen är att förhindra att omyndiga barn, eller myndiga personer som inte själva kan ta tillvara sin rätt, missgynnas ekonomiskt eller rättsligt.

Nämnden ska fullgöra de samverkande kommunernas uppgifter som enligt lag eller författning åligger överförmyndaren

Bestämmelser om överförmyndare och gode mannens uppdrag finns i föräldrabalken och förmynderskapsförordningen, lagen om god man för ensamkommande barn, förvaltningslagen, kommunallagen med flera.

Förvaltningar

Kommunens olika nämnder erhåller vidare stöd i form av professioner i verkställande av myndighetsutövning och utförande av verksamhet. Dessa tjänstepersoner som är uppdelade på olika förvaltningar;

Kommunstyrelsens förvaltning, stödjer kommunfullmäktige och kommunstyrelsen, med kommundirektören som yttersta ansvarig, för den övergripande utvecklingen av kommunens verksamhet. Denna förvaltning är i sin tur uppdelat på avdelningar för samhällsbyggnad, ekonomi, digitalisering, HR samt service och administration.

Socialförvaltningen, stödjer socialnämnden samt vård och omsorgsnämnd

Gymnasie- och arbetsmarknadsförvaltningen stödjer gymnasie- och arbetsmarknadsnämnden

Barn- och ungdomsförvaltningen stödjer förskolenämnden och grundskolenämnden.

Miljö- och byggförvaltningen stödjer bygglovs- och tillsynsnämnden samt natur- och stadsmiljönämnden

Kultur- och fritidsförvaltningen stödjer i sin tur kultur- och fritidsnämnden

Kommunala bolag och förbund

- Arena Huddinge
- Huddinge Samhällsfastigheter AB
- Huga Bostäder AB
- Samordningsförbundet Huddinge Botkyrka Salem
- Stockholm Vatten AB
- SRV återvinning AB
- SYVAB (Sydvästra stockholmsregionens va-verksaktiebolag)
- Södertörns brandförsvarsförbund
- Södertörns Energi AB
- Södertörns Fjärrvärme AB
- Söderenergi AB

Samverkan och samarbeten

Genom Södertörnssamarbetet är Huddinge en av åtta kommuner på Södertörn som samarbetar, i syfte att stärka den kommunala och regionala utvecklingen.

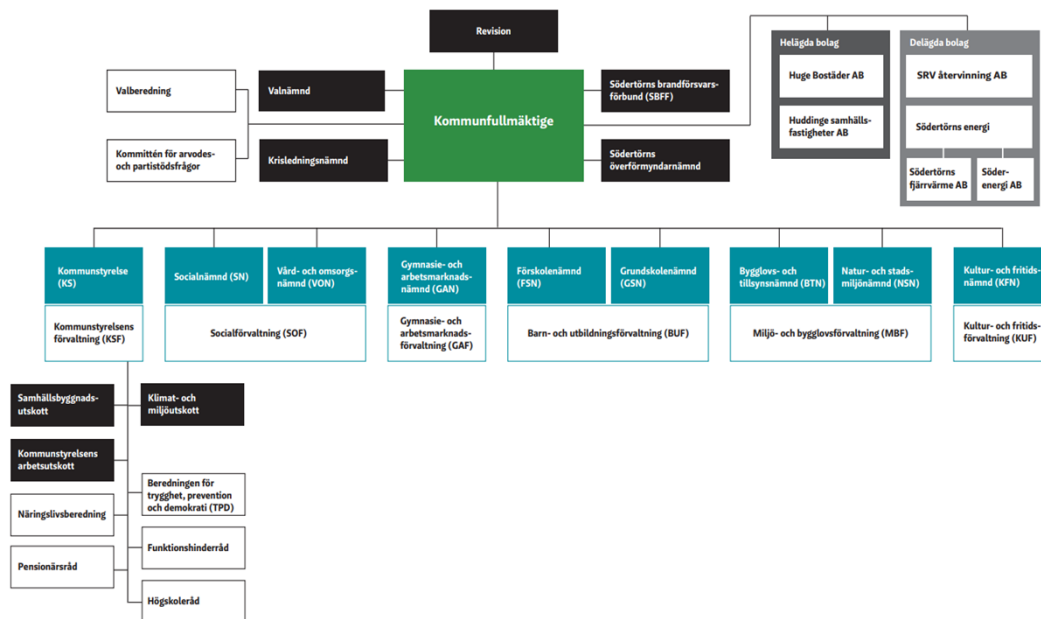
Samarbete sker inom flera områden bland annat infrastruktur, näringsliv och miljö. Det finns gemensamma förbund, bolag, nämnder och fasta samarbeten exempelvis Södertörns brandförsvarsförbund, samordnad varudistribution och överförmyndarnämnden. Huddinge kommun samverkar vidare med polis och akademi, och på veckobasis genomförs möte i en operativ samverkansgrupp vars syfte är att identifiera nuläge samt att agilt kunna anpassa kommunens trygghetsskapande åtgärder på kommunalsnivå.

Utöver detta samverkar Huddinge kommun också inom Samverkan stockholmsregionen (SSR), en etablerad samverkan mellan ett fyrtiotal samhällsaktörer i Stockholmsregionen som tillsammans har ansvar för att hantera störningar och krissituationer i Stockholms län.

Kommunens ledning vid kris

I enlighet med lag (2006:544) om kommuners och regioners åtgärder inför och vid extraordinära händelser i fredstid och höjd beredskap har Huddinge kommun inrättat en krisledningsnämnd. För krisledningsnämnden gäller denna lag, samt vad som i övrigt föreskrivs i kommunallag (2017:725). I Huddinge kommun styrs krisledningsnämnden i enlighet med *HKF 1400: reglemente för krisledningsnämnden*³. Vidare finns i Huddinge kommun *Riktlinje för krisberedskap i Huddinge kommun 2020–2023* som pekar ut ansvar, organisation och styrning samt listar åtgärder inom området krisberedskap. Avslutningsvis finns även *Plan för krishantering och extraordinära händelser*, vilken omfattar Huddinge kommun, Huddinge Samhällsfastigheter AB samt Huga Bostäder AB. Plan för krishantering och extraordinära händelser fastställs för varje ny mandatperiod och de olika nämnderna fastställer därefter egna krishanteringsplaner för respektive förvaltning. Planerna anger målinriktning, ansvar och organisation för krishantering, men också för att förebygga störningar, olyckor samt kriser.

3 https://www.huddinge.se/globalassets/huddinge.se/_gemensamma/huddinge-kommuns-forfattningssamling-hkf/samhallsskydd-och-sakerhet-hkf-1000-1999/hkf-1400.pdf (hämtad 23-08-14)



Organisationskiss Huddinge kommun 20230920

Huddinge kommun och dess geografiska områden

Huddinge kommun tillhör Stockholms län och är med sina ca 114 500 invånare den näst största kommunen som tillhör tätorten Stockholm. Huddinge omges av kommunerna Botkyrka, Haninge, Tyresö, Ekerö och Stockholm, och ligger på Sveriges tredje största ö Södertörn.

De södra delarna kring Gladö, Vidja och Lissma utgörs främst av skogsområden och sjöar, så som Orlången, som utgör delar av Tyresås sjösystem. Några områden som planeras att utvecklas i framtiden är bland annat Sjödalen och Fullersta, centrala Skogås och Trångsund, Flemingsbergsdalen, Kungens kurva och Vårby.

Huddinge kommun är inom sig uppdelat i 16 olika kommundelar enligt nedan:

Kommundelar i nord väst

I nordvästra delarna av Huddinge bor dryga 20 000 invånare, motsvarande 18 procent av kommunens invånare.

Vårby

Vårby räknas till ett av kommunens tillväxtområden. I denna kommundel finns en liten strandsträcka mot Mälaren, och Vårby Udde planeras att bli Huddinges marina stadsdel med närmare 2 000 bostäder, skolor/förskolor och service där tidigare Spendrups har legat. I direkt anslutning till den nya stadsdelen ligger

Vårbybadet som frekventeras av många badgäster också från närliggande kommuner som Botkyrka och Stockholm, området ligger nära E4.

Räknas idag av polisen som ett utsatt område, och här finns ett lägre antal förvärvsarbetande än i övriga kommuner, boendebeståndet består till störst del av hyresrätter och många är trångbodda⁴.

Kungens kurva

Kungens kurva utvecklas från Skandinaviens största handelsplats med närmare 30 miljoner besökare per år även till en levande stad med knappt 3 500 nya bostäder, skolor och mer service. Här ligger bland annat ett av Skandinaviens största shoppingområde med ca 20 miljoner besökare per år.

Inom kommunen planeras och genomförs infrastruktursatsningar som Spårväg syd, Tvärförbindelse Södertörn, Förbifart Stockholm. Kungens kurva räknas som ett av kommunens tillväxtområden och utgör en utpekad stadskärna⁵.

Segeltorp

Här finns goda förutsättningar för fler bostäder, inte minst genom omvandlingen av Segeltorps industriområde till ett nytt bostadsområde. De flesta bostäderna inom kommunen Segeltorp är idag småhus, främst äganderätter. Bortsett från Gömmarens naturreservat så är i princip hela Segeltorp bebyggt. Längs Smista Allé finns ett fordonskluster och i Segeltorps industriområde finns lättare industriverksamheter. Segeltorp ligger vidare inom sträckningen för Spårväg syd.

Kommundelar i sydväst

I Sydvästra Huddinge bor drygt 22 000 invånare, motsvarande 20 procent av kommunens invånare.

Loviseberg

Loviseberg domineras i dag av grönområden och jordbruksmark. Området berörs av planeringen av Tvärförbindelse Södertörn. Inom kommunen Loviseberg planeras infrastrukturella satsningar som Spårväg syd, området utreds som ett utvecklingsområde för framtiden. I Glömstadalen planeras ett nytt lokalt centrum i Loviseberg som binder samman den nya stadsdelen med Glömsta.

⁴ Översiktsplan (huddinge.se)

⁵ Översiktsplan (huddinge.se)

Glömsta

Glömsta kännetecknas idag av enfamiljshus. Området är till stor del ett gammalt fritidshusområde som sakta har förtätas genom nya detaljplaner. I kommundelen ingår även området Vistaberg som har utvecklats, och ska fortsätta utvecklas, till en tät trädgårdsstad. I Glömsta planeras för nya bostäder. Glömsta har vuxit snabbt och har en stor andel barnfamiljer, därför planeras en kommunal lekplats i området.

Flemingsberg

Flemingsberg räknas till en av kommunens två regionala kärnor och utvecklas till en urban stadsmiljö. Här finns myndigheter som Södertörns Tingsrätt, ett av Kriminalvårdens säkerhetshäkten samt ett kontor för Polismyndigheten. Kommundelen är också geografisk plats för Campus Flemingsberg, Sveriges åttonde största campus, med bland annat Södertörns högskola, Karolinska Institutet, Röda Korsets högskola, Kungliga Tekniska Högskolan Stockholms Musikpedagogiska Institut samt konstskolan Idun Lovén. Cirka 19 000 studenter finns i området.

En av Sveriges största tågstationer, med ca 20 000 resande varje dygn, finns i denna kommundel och ligger placerad mellan högskolan och tingsrätten. Här ligger också Karolinska Universitetssjukhuset Huddinge.

Flemingsberg räknas av polisen som ett utsatt område, och här bor många invånare med låg förvärvsinkomst.

Kommundelar i mellersta Huddinge

Flest invånare finns i Huddinges mellersta kommundelar, där cirka 46 000 invånare bor vilket motsvarar 40 procent av kommunens invånare. I dessa delar av kommunen bor de invånare som har högst förvärvsinkomst.

Snättringe

Snättringe ligger längst norrut i Mellersta Huddinge och omfattar områdena Utsälje, Milsten och Skogsäng och gränsar i öster till Gömmarens naturreservat.

Fullersta

Fullersta utgörs av delområdena Rosenhill, Källbrink och Fridhem och utgörs till stor del av villabebyggelse och i området närmast Huddinge centrum dominerar flerbostadshus.

Stuvsta

Stuvsta ligger i de norra delarna av Mellersta Huddinge och gränsar mot Stockholm. Bebyggelsen i Stuvsta domineras av småhus. I Stuvsta centrum, som binder samman Stuvsta och Snättringe, finns kommersiell och offentlig service.

Sjödalen

Centrala Huddinge rymmer en mångfald av caféer, restauranger och butiker vilket är en god grund för ytterligare förtätning där stadsmiljön står i centrum. I dag pågår omvandlingen av det tidigare industriområdet Storängen till en attraktiv blandstad i anslutning till Huddinge centrum.

Samtidigt pågår förnyelsen av gatumiljön i området till en urban och välkomnande plats för gående och cyklister. Centrala Huddinge räknas som ett tillväxtområde.

Högmora

Högmora ansluter till Stockholmsstad via Rågsved och Högdalen och byggnationen består dels av småhus, dels nybyggda villor och parhus.

Gladö-Lissma

Området räknas idag till landsbygd och här finns förutom småhusbebyggelse rekreationsområden.

Kommundelar i öst

I östra delarna av Huddinge bor drygt 25 000 invånare, motsvarande 22 procent av kommunens invånare.

Länna

I Länna finns en stor del villabebyggelse. I Länna handelsplats och Länna industriområde i östra delen av kommunen utmed väg 73 mot Nynäshamn sker utveckling av handelsområde.

Vidja-Ågesta

I Vidja-Ågesta är stora ytor utpekade som riksintresse för det rörliga friluftslivet. En längre strandremsa mot Magelungen ger också goda rekreationsmöjligheter. Vid sjön Orlången, omvandlas fritidsområde, med småhus i form av äganderätter, byggs om till permanentboende. Gatunät, fiber och tele samt elledningar byggs ut.

Trångsund

Trångsund har en bostadsstruktur med blandade bostadstyper och upplåtelseformer. Knappt hälften utgörs av småhus och drygt hälften av bostäder i flerfamiljshus. Området nås med pendeltåg och bussar. I Trångsund finns tillgång till alla skolformer upp till och med gymnasienivå. Tillgången till grönområden och idrottslokaler är god. Den långa strandremsan längst Drevviken och närheten till Magelungen erbjuder goda rekreationsmöjligheter.

Skogås

Bebyggelsen i Skogås som helhet är blandad med både flerfamiljshus från 1960-talet närmast centrum och nyare områden med radhus och villor. Ungefär hälften av bostäderna i Skogås är hyresrätter. I Skogås centrum finns kommersiell service och olika typer av samhällsservice. I området finns tillgång till alla skolformer upp till gymnasienivå. Tillgång till grönområden och idrottslokaler är god. Skogås har en lång strandremsa mot Drevviken som ger goda rekreationsmöjligheter. Området räknas av polisen som ett utsatt område och många i kommundelen har låg förvärvsinkomst. Skogås är vidare uppdelat i östra och västra delen, där järnvägen separerar orten. Det är skillnad i socioekonomiska förutsättningar för personer som bor i västra Skogås jämfört med de som bor i östra Skogås där boende i östra Skogås har bättre förutsättningar.

Övriga förhållanden i Huddinge

Geografi, naturområden och skyddade områden

Kommunen har stora orörda strövområden och består till stor del av naturområden, såsom naturreservat och friluftsområden, med mycket skog. Naturreservaten utgör drygt en tredjedel av kommunens yta. Det finns även ett antal badsjöar, och kommunen har även en liten strandsträcka mot Mälaren.

Demografi

Huddinge kommun hade en befolkning på ca 114 500 personer år 2022 och spår i sina beräkningar att befolkning förväntas att öka och vid år 2029 uppgå till uppskattningsvis ca 130 000 kommuninvånare, varav antalet äldre väntas öka i takt med en övergripande ökad livslängd. Kommunen är ung, medelåldern ligger på 37 år, andelen förvärvsarbetande varierar från 64% till 87% i de olika kommundelarna. De tre kommundelar med lägst procent förvärvsarbetande, är desamma som av polisen räknas som utsatta.

Den socioekonomiska utvecklingen i Huddinge har varit positiv sedan millennieskiftet, både utbildningsmässigt och ekonomiskt. Skillnaderna har blivit större mellan socioekonomiskt starka och svaga områden, och socioekonomiskt svaga områden har haft en sämre utveckling, medan socioekonomiskt starka områden har haft en bättre utveckling. Områden med hög andel hyresrätter och liten boarea per person ofta är samma områden som har socioekonomiska utmaningar och stor utflyttning av personer med arbete, dessa områden är också desamma som av polisen utpekats som utsatta områden; Skogås, Vårby och Flemingsberg.

Vatten och avlopp

Enligt kommunens översiktsplan har kommunens VA-system ett behov av nya ledningar samt att komma till rätta med de felkopplingar som finns i nuläget. Det anges även att kommunen har problem med att ta hand om det regnvatten som kommer och särskilt vid kraftig nederbörd. Detta leder till källaröversvämningar och utsläpp i dagvattenledningar, vattendrag och sjöar. På sikt kan detta medföra negativa effekter på miljön.

Det föreligger även ett identifierat större investeringsbehov för att möta en framtida befolkningsökning och klimatförändringarnas inverkan på avloppssystemet. Ett avloppssystem som inte är dimensionerat för intensiva och kortvariga skyfall kan medföra översvämningar i både fastigheter och markområden. Särskilt viktigt kan de topografiska sänkorna i kommunen vara som även identifierats som potentiellt förorenande markområden, vilket kan dra med sig föroreningar till andra sjöar och vattendrag.

Elförsörjning och energianläggning

Kraftledningar i luft och mark går genom kommunen och det finns fyra stora transformatorstationer. Kommunens översiktsplan beskriver att det finns risk för kapacitetsbrist i delar av regional- och lokalnät kopplat till förväntad befolkningsökning. Svenska kraftnät arbetar med kapacitetshöjande åtgärder och även Vattenfall Eldistribution AB planerar ombyggnationer i sina ledningsnät.

Vidare pågår inom Huddinge kommuns geografiska ansvarsområde sedan 2020 avveckling av Ågestaverken, en kärnkraftsanläggning som var verksam mellan år 1964 och 1974. Arbetet beräknas vara klart under andra halvan av 2025. Allt arbete bedrivs med säkerhet som högsta prioritet.⁶

Avfall och återvinning

Avfallsplanen 2021–2030 sätter agendan för hur avfallshanteringen i kommunen ska utvecklas och skötas kommande tio år. Botkyrka, Haninge, Huddinge, Nynäshamn och Salems kommuner har tagit fram avfallsplanen tillsammans med det gemensamt ägda avfallsbolaget SRV återvinning AB (SRV). Hantering av avfall behöver anpassas till en region i tillväxt och förtätning, och den behöver utformas för invånarnas och miljöns bästa. Fokus i avfallsplanen är hushållsavfall, men planen innehåller även mål för verksamhetsavfall och nedskräpning.⁷ I Huddinge finns återvinningscentral i Skogås, samt fler än 50 återvinningsstationer för förpackningar och tidningar. SRV har hand om återvinningen i Huddinge kommun.⁸

Farliga verksamheter samt farliga ämnen

Vid Karolinska Universitetssjukhuset i Flemingsberg finns en Helikopterflygplats klassad som farlig verksamhet och omfattas av lag (2003:778) om skydd mot olyckor. I övrigt har Huddinge kommun få verksamheter som hanterar farliga ämnen. Sannolikheten för olyckor som leder till omfattande utsläpp av farliga ämnen bedöms därför som låg. En återvinningsanläggning vid Gladö och Karolinska Universitetssjukhuset i Huddinge hanterar farliga ämnen.

⁶ <https://group.vattenfall.com/se/var-verksamhet/vara-energislag/karnkraft/avveckling-av-agestaverket> (hämtad 23-08-15)

⁷ [avfallsplan-huddinge-kommun.pdf](#) (hämtad 23-08-18)

⁸ Återvinning (huddinge.se) (hämtat 23-08-26)

I Huddinge kommun finns verksamheter som omfattas av Lag (1999:381) om åtgärder för att förebygga och begränsa följderna av allvarliga kemikalieolyckor, s.k. Sevesoobjekt, dessa är biogasanläggningen i Gladö, Scandinavian biogas Södertörn.

Trafik

Vägnätet som finns inom Huddinge kommuns geografiska området är bland annat E4/E20 som är av särskild internationell betydelse. På dessa vägar transporteras både gods och persontransporter från olika delar av landet. De riksintressen som finns är bland annat Förbifart Stockholm som troligen kommer att utgöra en viktig del av E4. Vidare finns även Nynäsvägen (väg 73), Haningeleden/Glömstaleden (väg 259) samt Huddingevägen (väg 226) som korsar kommunen. Alla nämnda vägar utom Huddingevägen är primärvägar för transporter av farligt gods och väg 73 är en viktig förbindelse

Järnvägen med delar av Västra stambanan passerar stationerna Flemingsberg, Huddinge och Stuvsta är bland annat en viktig länk med såväl nationell som internationell betydelse för person- och godstrafik. Ur det regionala perspektivet är Nynäsbanan ett riksintresse som främjar både pendeltåg och godstrafiken i regionen. Stationer som finns placerade längs denna linje är exempelvis Skogås och Trångsund. Tunnelbanan har stationer i Vårby gård och Malmö. Arbetet med Spårväg syd är pågående och kommer knyta ihop flera kommundelar i Huddinge.

Digital utveckling

I syfte att skapa ett hållbart samhälle har Huddinge kommun arbetat fram en digitaliseringsstrategi som sträcker sig fram till och med 2025⁹. I strategin lyfts tre målområden: Tillgänglighet, Ökad digital förmåga och Teknisk angelägenhet och arbete med initiativ inom dessa målområden pågår och följs upp löpande¹⁰.

Infrastrukturprojekt

Spårväg syd

Spårväg syd mellan Flemingsberg och Älvsjö kommer att stärka de kollektiva tvärförbindelserna och skapa förutsättningar för ett hållbart resande. Det blir en

⁹ Digitaliseringsstrategi för Huddinge kommun 2021–2025 (hämtat 23-08-18)

¹⁰ Varför digitaliserar vi? - Huddinge (hämtat 23-08-18)

effektiv tvärförbindelse som knyter ihop olika expansiva områden, och underlättar byten mellan spårväg, buss, tunnelbana, pendeltåg och regionalståg.

Tvärförbindelse Södertörn

Tvärförbindelse Södertörn är en ny väg med gång- och cykelbana från E4/E20 vid Kungens kurva till väg 73 vid Haninge centrum.

Förbifart Stockholm

En motorvägsförbindelse som kommer att sträcka sig från dagens E4/E20 i Kungens kurva i söder till Häggvik i norr ska knyta samman norra och södra länsdelarna och avlasta infarterna till Stockholms centrala delar och på så sätt minska sårbarheten i Stockholms trafiksystem.

E4 Förbifart Stockholm tillsammans med Tvärförbindelse Södertörn binder samman de södra och norra delarna av länet och skapar nya möjligheter för boende, pendling och näringsliv.

Näringsliv och arbetsmarknad

I Huddinge finns ungefär 10 000 företag vilka står för mer än 48 000 arbetstillfällen¹¹. En av Huddinges styrkor är mångfald av olika företag, i skilda storlekar och olika branscher¹². Exempel på stora arbetsgivare i Huddinge är IKEA, Karolinska Universitetssjukhuset, Södertörns högskola och Polisområde Stockholm syd samt Huddinge kommun.

Tillväxt

Huddinge är vidare en tillväxtkommun i södra Stockholm. Cirka 20 000 nya bostäder planeras i Huddinge kommun till 2030. Kraftigast tillväxt visar områdena Flemingsberg, Kungens kurva, Vårby och centrala Huddinge.

¹¹ Huddinge's business

¹² Näringslivsstrategi 2022–2026 för Huddinge kommun

Beskrivning av arbetsprocess och metod

Arbetsprocessen för arbetet med RSA

2023 års RSA är genomförd i fyra faser:



Arbetet har letts av Trygghets- och säkerhetssektionen på kommunstyrelsens förvaltning mellan 2020–2023.

Aktörer som deltagit i arbetet med RSA

- Trygghets- och säkerhetssektionen vid kommunstyrelsens förvaltning
- Konsultföretag; Afry, Ramboll, Norconsult
- Kommunens förvaltningar och helägda bolag

Material och underlag som använts för arbetet med RSA

- 2019 års RSA
- Tidigare genomförda riksinventeringar
- Riskkatalog och vägledning från Myndigheten för samhällsskydd och beredskap
- Fördjupade analyser från konsultföretag
- Genomförda workshopar inom koncernen
- Resultat från årlig förmågebedömning
- Tidigare utvärderingar från pandemin
- Lärdomar samt utbildnings- och övningsstatistik från våren 2023
- Enkätundersökning från förvaltningar och bolag genomförd våren 2023
- Kommunens översiktsplan
- Underlag från revisionsrapporter
- Huddingeanalysen

Riskidentifiering och riskanalys

Riskanalysen har gjorts i två steg där det första steget har varit att identifiera vilka oönskade händelser som kan inträffa i Huddinge kommun, eller utgör en

samhällsstörning för kommunen även om händelsen inträffar någon annanstans. Identifieringen har genomförts av trygghets- och säkerhetssektionen genom att gå genom tidigare genomförda riskinventeringar och riskkatalog från Myndigheten för samhällsskydd och beredskap (vidare MSB), och bedöma om händelserna är relevanta för Huddinge kommun.

I det andra steget har ett mindre antal händelser valts ut av trygghets- och säkerhetssektionen, med komplettering av ett konsultföretag, för att dessa händelser bedömts vara särskilt relevanta att analysera närmare.-Konsultföretaget har sedan analyserat dessa händelser.

Analysen har syftat till att ge en bild av möjliga händelser som kommunen kan behöva beakta, hur konsekvenserna av dessa kan se ut, och hur trenden inom riskområdet ser ut med sikte på framtiden. Om möjligt så skulle analysen även bedöma sannolikhet och en uppskattning av längden på en händelse. Arbetet har genomförts som textanalys av öppna källor. En avgränsning har varit att riskanalysen undersöker händelsen ur ett övergripande perspektiv och inte fördjupar sig i eller utgår från någon enskild aktör och dennes eventuella sårbarheter.

Utanför RSA-uppdraget har en klimat- och sårbarhetsanalys tagits fram av ett konsultföretag på uppdrag av samhällsbyggnadsavdelningen vid kommunstyrelsens förvaltning. Även denna utgör ett underlag till denna RSA.

Utifrån ovanstående analyser har sedan slutsatser dragits om vad som är kommunens riskbild och vilka omvärldsfaktorer och trender som särskilt bör uppmärksammas i RSA-rapporten.

Kartläggning av samhällsviktig verksamhet

Identifieringen av samhällsviktig verksamhet inom kommunkoncernen har tagit avstamp i 2019 års RSA.

Under 2022 och 2023 har kommunkoncernens förvaltningar och bolag gjort en ny värdering av den tidigare förteckningen av samhällsviktig verksamhet. Även om utgångspunkten i detta arbete har varit tidigare identifierade verksamhet så har det nya arbetet också förhållit sig till MSB:s nya definition, vilket inneburit att fler verksamheter har tillkommit sedan 2019.

Identifieringen av extern samhällsviktig verksamhet har utgått från MSB:s vägledning och en inventering av vilka verksamheter inom dessa sektorer som verkar i Huddinge kommun.

Analys av förmåga och brister

I denna fas har det ingått att analysera dels vilken förmåga det finns att hantera oönskade händelser (krishanteringsförmåga), dels vilken förmåga det finns att upprätthålla den samhällsviktiga verksamheten vid störningar. Den senare förmågan har därför avsett kontinuitetsplaner och reservlösningar för kritiska beroenden.

Som underlag till årets RSA har den årliga förmågebedömningen, som genomfördes inför inrapporteringen till staten februari 2023, använts. Bedömningen har bestått av textanalys av slutsatser och lärdomar vid övningar 2022, utvärderingar av inträffade händelser samt bedömningssamtal med representanter för varje förvaltnings och bolags krisorganisationer. I de fall det fortfarande har ansetts tillämpligt har tidigare utvärderingar från pandemin ingått i bedömningen.

Olika scenarier har också bidragit som underlag för bedömning av förmåga inom koncernen:

- **Elbortfall** motiveras med att händelsetypen kan omfatta en stor mängd beroenden. Händelsen är även relevant genom kommunens, och samhällets, stora beroende av el och därmed stora konsekvenser vid ett avbrott.
- **Cyberangrepp** är ett aktuellt hot, dels på grund av säkerhetsläget i Europa, dels som en följd av den snabba tekniska utvecklingen och att kommunen till stor del är digitaliserad.
- **Översvämning** motiverades med att Huddinge är ett utsatt område för översvämningar och att ökad kunskap om beredskapen kring detta därmed är viktig.

Ovanstående förmågebedömning har kompletterats med lärdomar och utbildnings- och övningsstatistik från våren 2023.

Bedömningen av förmågan att upprätthålla samhällsviktig verksamhet bygger till stor del på uppdraget *kontinuitetsplanering 2020–2023* som genomförts under mandatperioden. I det uppdraget genomfördes 2020–2021 en kartläggning av förmågan att hantera störningar i kritiska beroenden. Därefter har ett flertal utredningar genomförts för att kartlägga nuläge, konsekvenser vid störningar och behov inom beroendena elektricitet, värme, alternativa kommunikationskanaler och måltidsförsörjning.

Analysen gör inget anspråk på att fånga kommunkoncernens samtliga beroenden eller alla aspekter av krishanteringsförmåga. Det ska också understrykas att förmågan skiljer sig inom koncernen och att bedömningen i föreliggande rapport är en sammantagen bedömning för koncernen som helhet.

Åtgärder

Förslag på åtgärder framkommer kontinuerligt under åren i utvärderingar av övningar och inträffade händelser. I fasen Åtgärder har dessa åtgärdsförslag bearbetats tillsammans med slutsatser från riskanalysen och resultatet i fasen *analys av förmåga och brister*. Bearbetningen har skett av trygghets- och säkerhetssektionen, med stöd av synpunkter och inspel från förvaltningar och bolag vid en workshop våren 2023.

En sammanfattning över föreslagna åtgärder framkommer avslutningsvis i denna rapport under rubriken; *Uppskattat behov av åtgärder med anledning av resultat från RSA*.

Sekretess och spridning av material

Denna rapport omfattas inte av sekretess.

Samhällsviktiga verksamhet

Samhällsviktig verksamhet inom kommunkoncernen

Följande beskrivning utgör koncernens verksamhet som bedöms utgöra samhällsviktig verksamhet utifrån MSB:s definition från 2020; *verksamhet, tjänst eller infrastruktur som upprätthåller eller säkerställer samhällsfunktioner som är nödvändiga för samhällets grundläggande behov, värden eller säkerhet.*

Med asterisk tydliggörs vilka verksamheter som omfattas av MSB:s tidigare definition, som är snävare och som redogörs för i MSBFS 2015:15. Urvalet av verksamheter är beslutat av kommundirektören.

Verksamhet i samtliga förvaltningar, Hüge Bostäder AB samt Huddinge Samhällsfastigheter AB

Samhällsviktig verksamhet	Beskrivning
Säker hantering och lagring av information*	Avser känslig och kritisk information, till exempel geodata, journaluppgifter, larmlistor, rutiner.
Lagring av kritiska varor och materiel*	Exempelvis förbrukningsvaror, livsmedel, utrustning.
Förstärkningsorganisation*	Ledning och samordning av allvarliga händelser
Akuta politiska beslut*	Nämndbeslut och styrelsebeslut inkl. beredning, sammanträde, expediering. Fokus på beslut rörande pågående allvarliga händelser.
Posthantering*	Mottagning av post, postöppning
Upphandling, inköp, avrop och beställning*	Hantering av akuta inköp eller avtalsrelationer till samhällsviktig verksamhet eller inom ramen för hantering av allvarliga händelser.
Stödprocesser - ekonomi, HR	Åtaganden inom ekonomi och HR som är nödvändiga för att den samhällsviktiga verksamheten ska kunna bedrivas längre än första veckan

Barn- och utbildningsförvaltningen (BUF)

Måltidsförsörjning*	
Omsorg om barn, med fokus på barn med vårdnadshavare i samhällsviktiga arbeten*	Omsorg 0–18 år: förskola och fritidshem, anpassad grund- och gymnasieskola, specialskola
Skolskjuts*	Transporter för att säkerställa att omsorg om barn kan genomföras.
Förskole- och grundskoleundervisning*	Urval av den mest prioriterad undervisning i förskola och grundskola (inklusive anpassad)
Beslut om akutplacering inom barnomsorg*	
Omsorg om barn - vårdnadshavare utan samhällsviktigt arbete	Omsorg 0–18 år: förskola och fritidshem, anpassad grund- och gymnasieskola, specialskola
Förskole- grundskoleundervisning enligt plan	Undervisning i förskola, grundskola (inklusive anpassad).
Beslut om placering till förskola, grundskola	

Gymnasie- och arbetsmarknadsförvaltningen (GAF)

Måltidsförsörjning*	
Omsorg om barn, med fokus på barn med vårdnadshavare i samhällsviktiga arbeten*	Omsorg 0–18 år: förskola och fritidshem, anpassad grund- och gymnasieskola, specialskola
Skolskjuts*	Transporter för att säkerställa att omsorg om barn kan genomföras.
Ekonomiskt bistånd*	Bedömning, beslut och verkställande av beslut
Omsorg om barn - vårdnadshavare utan samhällsviktigt arbete	Omsorg 0–18 år: förskola och fritidshem, anpassad grund- och gymnasieskola, specialskola
Gymnasieundervisning	Prioriterad undervisning för prioriterade målgrupper inom gymnasieskola och för elever utan godkänd grundskola, från ca dag 8 efter ett avbrott (inklusive anpassad).

Socialförvaltning (SOF)

Utrustning för trygghetslarm*	Utrustningen i sig är samhällsviktig verksamhet.
Måltidsförsörjning*	
Drift och incidenthantering av digitala verktyg och system*	Fokus prioriterade system.
Vuxna med vård och omsorgsbehov*	Avser boenden, hemtjänst, nattpatrull, personlig assistans
Beslut om skyddsstöd- och/eller omsorgsinsatser för enskild*	Myndighetsutövning (bedömning, beslut och verkställande av beslut) inom socialförvaltningens verksamhetsområden, inklusive socialjour
Krisstöd*	POSOM, psykosocialt omhändertagande
Hantering av trygg hemgång från sluten hälso- och sjukvård*	
Hälso- och sjukvårdsinsatser*	
Akut transportverksamhet*	Transport hem från fritids LSS, dagverksamhet, daglig verksamhet.
Boendestöd*	Prioriterade stödinsatser
Bemanningscenter och annan vikariehantering*	
Politiska beslut, akuta individärenden*	Socialnämndens individutskott
Daglig verksamhet eller sysselsättning	
Ledsagarservice, avlösarservice	
Fritids LSS	Fritids utifrån lagen om stöd och service till vissa funktionshindrade
Öppenvård för barn, ungdomar och inom beroende	
Familjerätt, familjerådgivning	
Stödboende unga	
Ungdomsmottagning	
Stöd till avhoppare från kriminalitet	
Förebyggande verksamhet inom socialtjänst, vård och omsorg	
Hantering av våld i nära relationer	

Utrustning för trygghetslarm*	Utrustningen i sig är samhällsviktig verksamhet.
Hantering av överklagan, återansökningar individ- och familjeomsorg	

Kultur- och fritidsförvaltning (KUF)

Tillhandahållande av en trygg fritid för unga*	Mötesplats barn/unga
Bibliotek*	Plattform för information
Samordning av föreningar som deltar i krishantering	
Utbetalning av krisrelaterade föreningsbidrag	Utbetalningar med syftet att föreningar ska kunna delta i krishantering eller bidra till trygghet för barn och unga.

Kommunstyrelseförvaltning (KSF)

Datahallar*	Datahallarna i sig är samhällsviktig verksamhet.
Hantering av säkerhetsskyddsincidenter*	
Drift och incidenthantering av digitala verktyg och system*	Inklusive telefoni. Fokus på basplattform och prioriterade system.
Kommunikation*	Framtagande av informationsmaterial, hantering av media. Fokus på kriskommunikation.
Servicecenter*	Mottagning av samtal och informationsdelning. Fokus på kriskommunikation.
Genomförande av allmänna val*	Hantering av röstning och rösträkning

Datahallar*	Datahallarna i sig är samhällsviktig verksamhet.
Hantering av informationssäkerhetsincidenter*	
Akut transportverksamhet*	KSF: Fordon, transportservice, postservice, ordonnansservice.
Trygghets- och informationspunkter*	
Löneutbetalning*	Inklusive arvoden
Lokalvård*	Lokalvård i samhällsviktiga lokaler, fokus på hygienutrymmen
Centralt stöd i akuta personalfrågor*	
Registrering och utlämning av handlingar*	
Centralt stöd för att säkerställa kommunens utbetalningar	Centralt stöd till verksamheter för att långsiktigt säkerställa försörjningsstöd, ersättningar till privata utförare, leverantörer etcetera

Miljö- och bygglovsförvaltning (MBF)

Akut gatudrift*	Larm, bedömning, hantering av samhällsstörningar i gatumiljön, till exempel snöröjning
Förvaltning av belysning	Säkerställa prioriterad belysning för trygghet och trafiksäkerhet
Beslut om samhällsviktiga bygglov	Åtgärder inom bygglovsprocessen, inklusive mät- och kart verksamhet, för att omhänderta akuta behov av samhällsviktiga byggnader.
Livsmedelskontroll	
Renhållning allmän platsmark	Åtgärder för att upprätthålla en trygg och hygienisk miljö på allmän platsmark, exempelvis sophantering.

Huddinge Samhällsfastigheter AB (HusF)

Prioriterade verksamhetslokaler*	Byggnader och lokaler i sig är samhällsviktig verksamhet.
Akut fastighetsdrift*	Larm, bedömning, hantering av störningar i, och drift av, samhällsviktiga lokaler, inklusive utemiljöer
Hantering av säkerhetsskyddsincidenter*	
Hantering av anläggning med farliga ämnen*	Exempelvis i is- och simhallar
Löneutbetalning*	Inklusive arvoden
Centralt stöd i akuta personalfrågor*	

Huge Bostäder AB

Prioriterade verksamhetslokaler*	Byggnader och lokaler i sig är samhällsviktig verksamhet.
Akut fastighetsdrift*	Larm, bedömning, hantering av störningar i, och drift av, samhällsviktiga lokaler, inklusive utemiljöer
Löneutbetalning*	Inklusive arvoden
Centralt stöd i akuta personalfrågor*	

Samhällsviktig verksamhet inom kommunens geografiska område

Redovisningen nedan presenterar samhällsviktig verksamhet inom kommunens geografiska område. Samtliga lokala aktörer utgör viktiga parter i arbetet med Huddinge kommuns geografiska ansvar i enlighet med Lag (2006:544) om kommuners och regioners åtgärder inför och vid extraordinära händelser i fredstid och höjd beredskap.

Barnomsorg och utbildning		
Viktig samhällsfunktion	Samhällsviktig verksamhet	Lokala aktörer
Omsorg av barn	Förskola, grundskola, fritidsverksamhet och annan pedagogisk verksamhet.	Förskola (64 kommunala, 40 fristående) Pedagogisk omsorg - familjedaghem (18 st) Kommunal verksamhet, BUF, KUF, GAF
Utbildning för barn och unga	Förskoleklass, grundskola, gymnasieskola och motsvarande.	Förskoleklass, grundskola (31 kommunala, 7 fristående) Gymnasieskola (5 kommunala, 2 fristående) Kommunal verksamhet, BUF, GAF
Övrig utbildning och forskning	Arbetsmarknadsutbildningar, vuxenutbildning.	Kommunal verksamhet (utbildningar som kopplar till samhällsviktig verksamhet) GAF

Dricksvattenförsörjning, avlopp och avfall		
Viktig samhällsfunktion	Samhällsviktig verksamhet	Lokala aktörer
Avfallshantering	Insamling av avfall, återvinning, behandling av avfall etcetera	SRV (kommunalt bolag där Huddinge är delägare)
Avlopp	Rening och avledning av avloppsvatten. Drift underhåll, styrning, övervakning och provtagning.	Stockholm Vatten AB (kommunalt bolag där Huddinge kommun är delägare)
Dricksvatten	Produktion och distribution av dricksvatten, nödvatten och vattentäcker.	Stockholm Vatten AB (kommunalt bolag där Huddinge är delägare)

Energiförsörjning		
Viktig samhällsfunktion	Samhällsviktig verksamhet	Lokala aktörer
El	Produktion, drift, distribution. Anläggningsförvaltning, styrning och övervakning samt felavhjälpande underhåll på infrastruktur.	Distribution av el Vattenfall Distribution AB Svenska Kraftnät
Energigas	Produktion, drift, distribution. Anläggningsförvaltning, styrning och övervakning samt felavhjälpande underhåll på infrastruktur.	Produktion av biogas av SRV återvinning AB
Fjärrvärme och fjärrkyla	Produktion, distribution lagring och handel. Anläggningsförvaltning, styrning och övervakning, bränslehantering samt felavhjälpande underhåll på infrastruktur.	Produktion av fjärrvärme i Skogås (SFAB) Distribution av fjärrvärme av Södertörn Fjärrvärme AB (SFAB). Vid hög belastning produktion i Huddinge maskincentral av Söderenergi AB.

Energiförsörjning		
Flytande drivmedel och bränslen	Produktion, raffinering och logistik. T.ex. lager, handel och drivmedelstationer.	Åtta drivmedelstationer: OKQ8, ST1, Circle K, Ingo, Tanka, Preem Consensus Oil AB

Ekonomisk säkerhet		
Viktig samhällsfunktion	Samhällsviktig verksamhet	Lokala aktörer
Utbetalningar av ersättningar	Försörjningsstöd, socialförsäkringar, arbetslöshetsförsäkring och pensioner.	Kommunal verksamhet, GAF Arbetsförmedlingen

Finansiella tjänster		
Viktig samhällsfunktion	Samhällsviktig verksamhet	Lokala aktörer
Betalningsförmedling	Verksamhet som säkerställer att betalningar går från avsändare till mottagare.	Hantering av avgifter för barnomsorg och äldreomsorg, BUF, SOF, Utbetalningar av ersättningar till fristående aktörer inom barnomsorg och vård och omsorg, BUF, SOF Hantering av avgifter för livsmedelskontroller, MBF Utbetalning av löner, KSF Hantering av kontanter och andra finansiella tjänster i form av uttagsautomater. Bankkontor och växlingskontor, Nordea, Svenska Handelsbanken AB, Swedbank AB, Skandinaviska Enskilda Banken.

Finansiella tjänster		
Finansiering och sparande	Verksamhet som omvandlar sparande till finansiering.	Bankkontor och växlingskontor, Nordea, Svenska Handelsbanken AB, Swedbank AB, Skandinaviska Enskilda Banken. Det finns i Huddinge flera aktörer som äger och förvaltar aktier, värdepapper eller lös egendom.

Handel och industri		
Viktig samhällsfunktion	Samhällsviktig verksamhet	Lokala aktörer
Bygg och anläggning	Verksamhet som bygger infrastruktur och lokaler som är direkt nödvändiga för samhällsviktig verksamhet samt drift och underhåll av dessa.	Kommunal verksamhet, fastighetsförvaltning av kommunala fastigheter, HUSF, Hüge.
Övrig handel	Grossistverksamhet, distribution, detaljhandel och försäljning av varor vilka är direkt nödvändiga för samhällsviktig verksamhet. Inköp.	Produktion av komponenter till medicinsk apparatur.

Hälsa, vård och omsorg		
Viktig samhällsfunktion	Samhällsviktig verksamhet	Lokala aktörer
Djurhälsovård	Veterinärverksamhet, laboratorier.	Kommunal verksamhet Privata aktörer 5–10 st
Hantering av avlidna och begravningar	Identifiering, registrering och omhändertagande, bårhus, begravningslokaler, krematorier, begravningsplatser.	Bårhus, Karolinska Universitetssjukhuset Rättsmedicinalverket S:t Botvids krematorium Kyrkogårdsförvaltning, Svenska Kyrkan

Hälsa, vård och omsorg		
Hälso- och sjukvård	Akutsjukvård, primärvård, BB, psykiatrisk vård, läkemedels- och materielförsörjning, laborieverksamhet, sjukvårdsupplysning, ungdomsmottagning, företagshälsovård, elev- och studenthälsa, hemsjukvård, sjuktransporter.	Karolinska Universitetssjukhuset, inklusive rättspsykiatri Ambulansverksamhet 7 st vårdcentraler Företagshälsovård Studenthälsa Elevhälsa Ungdomsmottagning Hemsjukvård
Läkemedelsförsörjning	Tillverkning, lagerhållning, apotek, recepthantering etcetera	Apotek Produktion & Laboratorier AB 14 st apotek (Apoteksgruppen 1 st, Kronans Apotek 2 st, Lloyds Apotek 2 st, Apotek Hjärtat 3 st, Apoteket 4 st, lokala apotek 2 st)
Medicinskt skydd och smittskydd	Vacciner och motmedel mot kemiska ämnen samt smittsamma sjukdomar. Laboratorier, provtagning, smittspårning, karantänsfunktioner biosäkerhet, sanering och vaccination.	Lab provtagning Karolinska Universitetssjukhuset Vaccinbussar Vaccinmottaning 7 vårdcentraler
Omsorg och socialtjänst	Individ- och familjeomsorg, äldreomsorg, insatser för personer med funktionsnedsättning.	Vård- och omsorgsboenden Hemtjänst Dagverksamhet
Tandvård	Verksamhet som behövs för att förebygga, utreda och behandla sjukdomar och skador i munhålan, inklusive kirurgi, prototillverkning och labbverksamhet.	Folktandvården Privata tandläkarkliniker

Information och kommunikation		
Viktig samhällsfunktion	Samhällsviktig verksamhet	Lokala aktörer
Nyheter och samhällsinformation	Public service och annan journalistisk- och redaktionell verksamhet inklusive teknik för produktion och publicering av nyheter, granskande journalistik och samhällsinformation.	Sveriges Television redaktion i Flemingsberg Tidningen Mitt i Huddinge Länstidningen Södertälje (LT)
Post	Insamling, sortering och utdelning av brev och paket samt tjänster för digital post.	Postombud finns på ett flertal platser i Huddinge

Livsmedelsförsörjning		
Viktig samhällsfunktion	Samhällsviktig verksamhet	Lokala aktörer
Primärproduktion	Odling och skörd av vegetabilier, produktion av mjölk och ägg samt uppfödning och produktion av livsmedelsproducerande djur.	Mindre privata aktörer
Livsmedelstillverkning	Förädling av råvaror från primärproduktionen, exempelvis slakt, kvarnar, bageri och mejerier.	40–49 företag i Huddinge år 2020
Livsmedelsdistribution	Grossister, lager, distributörer och livsmedelsbutiker.	Coop (2 st) Hemköp (2 st) Lidl (1 st) Ica (7 st) Willys (3 st) Flertalet mindre aktörer.
Måltidsverksamhet, storkök och offentliga kök	Verksamhet som tillhandahåller måltider inom förskola, skola, hälso- och sjukvård, omsorg och kriminalvård.	Kommunal verksamhet BUF SOF GAF

Livsmedelsförsörjning		
		Kriminalvården

Ordning, skydd och säkerhet		
Viktig samhällsfunktion	Samhällsviktig verksamhet	Lokala aktörer
Upprätthållande av allmän ordning och brottsbekämpning	Verksamhet inom rättskedjan som bedrivs för att upptäcka och förhindra brott, ingripa mot brott och ordningsstörningar som utreda och lagföra brott samt verkställa.	Polismyndigheten Tingsrätt, åklagarmyndighet Kriminalvården, häkte och Beatebergsanstalten Bevakning och säkerhetsverksamhet till exempel vaktare, ordningsvakter
Räddningstjänst	Kommunala räddningsinsatser samt hantering av kommunala varningssystem.	Södertörns brandförsvarsförbund (SBFF)

Transport		
Viktig samhällsfunktion	Samhällsviktig verksamhet	Lokala aktörer
Kollektivtrafik	Verksamhet inom allmän och särskild kollektivtrafik, till exempel buss och spårtrafik. Kollektivtrafikoperatörer, drift, störningsledning och depåer.	SL MTR SJ Keolis VR Sverige Nobina Traveller Buss
Terminaler	Logistikcenter för omlastning av gods och människor mellan och inom transportslag.	Huddinge station, Skogås, Flemingsberg, Stuvsta, Trångsund, samt Vårby Gård och Masmo
Vägtransport	Anläggningsförvaltning och avhjälpande underhåll på infrastruktur, till exempel väghållning och bärgningstjänster.	Bilbärgning privata aktörer Snöröjningsföretag

Transport		
	Vägtrafikledning, trafikinformation och utförare av samhällsviktiga vägtransporter.	

Identifierade kritiska beroenden för kommunkoncernens samhällsviktiga verksamhet

För kommunkoncernens samhällsviktiga verksamhet är följande kritiska beroenden vanliga, och vissa beroenden är endast interna, medan andra är externa. Beroendet av medarbetare delas av de allra flesta verksamheter. Även elektricitet, lokaler och IT-system är mycket vanligt. Förteckningen innefattar inte samtliga kritiska beroenden:

- Medarbetare, beslutsfattare
- Lokaler, elektricitet, värme, vatten och avlopp
- IT-system, internet-förbindelse, telefoni
- Externa leverantörer, bland annat i form av leverantörer av förbrukningsvaror.
- Skriftlig information, exempelvis rutiner
- Mat
- Framkomligt vägnät, fordon och drivmedel
- Kollektivtrafik

Risker

MSB listar ett antal risker som utgångspunkt i arbetet med RSA, dessa skall undersökas i förhållande till kommunens geografiska område. Riskerna skall därefter sättas i relation till kommunens förmåga att förebygga kriser vilka kan uppkomma till följd av dessa risker, kommunens förmåga att hantera uppkommen kris inom något, eller flera samtidigt, av dessa riskområden. Vidare ställs riskerna i relation till kommunens förmåga säkerställa upprätthållande av samhällsviktig verksamhet oavsett händelse. Riskerna är som följer:

Klimatförändringar och naturolyckor

- Värmebölja
- Torka och vattenbrist
- Skogsbrand
- Storm
- Kraftigt snöfall
- Översvämningar
- Ras och skred
- Jordbävning

Olyckor

- Stor trafikolycka
- Tågolycka
- Brand eller annan olycka med utsläpp av farligt ämne
- Brand i en större del av ett bostadsområde
- Brand eller annan olycka i publik lokal eller annan miljö med många människor
- Kärnteknisk olycka
- Oljeolycka
- Föremål från rymden
- Större olycka inom/utanför geografiskt områdesansvar
- Evenemang

Störningar i teknisk infrastruktur och försörjningssystem

- Dricksvattenförsörjning och avloppssystem
- Elförsörjning
- Elektroniska kommunikationer inkl. GNSS¹³
- Värmeförsörjning
- Drivmedelsförsörjning
- Livsmedelsförsörjning
- IT-attack, dataintrång
- Betalsystem
- Personalbortfall
- Transportförsörjning

Social oro

- Ordningsstörningar och upplopp
- Demokrati - påverkan lokalt och internationellt
- Hot mot tjänstemän

Sjukdomsrelaterat

- Pandemi
- Epizooti
- Antibiotikaresistens
- Bakterier i livsmedel

Antagonistiska hot

- Attentat (Pågående Dödligt Våld)
- Höjd beredskap, väpnad konflikt
- Gråzonsproblematik
- Brand och sabotage i samhällsviktig verksamhet

Listan över risker ger en bred riskbild. Huddinge kommun kan drabbas av kriser till följd av många av dessa risker. Många av riskerna kan uppstå i kommunen,

¹³ GNSS, Global Navigation Satellite Systems, är ett samlingsnamn för satellitbaserade navigations- och positionsbestämningssystem.

men likväl kan händelser utanför kommunen få stor påverkan och innebära en påfrestning för Huddinge.

Bland de uppräknade händelsetyperna finns situationer som är relativt kortvariga och därmed kräver mindre resurser för hantering, medan exempelvis pandemier, vissa typer av IT-störningar eller höjd beredskap kräver omfattande arbete i veckor, månader eller år. Vidare kan Huddinge även drabbas av risker som inte ännu är kända och identifierade.

Omvärldsfaktorer och trender

Demokratihotande händelser, informationspåverkan, spridning av desinformation, höjd beredskap och krig

Omvärlden, det säkerhetspolitiska läget, förhöjd nivå på terrorhot, olika påverkanskampanjer med spridning av desinformation samt kriminalitet är samtliga faktorer som påverkar Huddinge kommun. Detta gäller även konsekvenser av Sveriges ansökan om medlemskap i Nato, vilket kommer ställa allt tydligare krav på kommunens förmåga till civil beredskap. Det är av vikt att samverka brett och på flera nivåer i syfte att bibehålla och öka förmåga.

I arbetet med säkerhetsmiljöer finns begreppet *gråzon*, som är ett tillstånd mellan fred och krig, där antagonister använder sig av gråzonen för att skada det öppna samhället och dra vinning själva. Det främsta hotet i dagsläget är kopplat till informationssamhället och spridning av desinformation, kontroll och manipulering. Att gå vidare och använda sig av påtagliga handlingar som attentat för att hota demokratin och människors förtroende till systemet kan ses som ett tänkbart led i utvecklingen.

IT- och andra teknikrelaterade störningar

Digitalisering, ny teknik och befintlig infrastruktur kopplat till desamma utgör, både i Huddinge och på andra platser, både en risk och en möjlighet. Det är av stor vikt att ha god ordning och reda på såväl information som system och övrig teknik.

Det har skett och sker stora tekniska språng till exempel utveckling av artificiell intelligens, 3D-printing och drönarteknik. Teknik och kunskap kring CBRNE¹⁴

¹⁴ CBRNE är en internationell förkortning för chemical, biological, radiological, nuclear and explosives.

har blivit mer tillgänglig och det finns möjligheter att framställa specifika ämnen med vissa efterfrågade effekter. Samtidigt har det också blivit enklare att avslöja angrepp samt mer tillförlitliga metoder att analysera och identifiera och sanera farliga ämnen. Det sker ett ökat arbete inom framtagande av strategier och handlingsplaner för hantering av CBRNE-hot.

Extremistgrupper ökar i omfattning och har stora spridningar i nationella nätverk genom digitala plattformar. Det sker flertalet terrorattentat i västvärlden. Över åren har våldbejakande extremister från olika ideologier ökat och utgör ett hot mot demokratin. Under 2010-talet var islamistiska extremister starka och genomförde flera attentat. I dagsläget ser Säkerhetspolisen (SÄPO) risker för terrorattentat från högerextrema rörelser. Alla extremistgrupper innebär ett långsiktigt hot mot demokratin.

Extrema väderhändelser

Risker i Huddinge kommun knyter, som i många andra kommuner, an till klimatförändringar och befintlig infrastruktur, kopplat till vatten och avlopp. Risker för skred, översvämningar, och oönskade konsekvenser av utökade byggnationer, ökar till följd av klimatförändringar vilket måste adderas till övriga risker, detta är en verklighet i Huddinge redan idag

Högre årsmedeltemperaturer och värmeböljor kan påverka områden med föroreningsrisk. Högre temperaturer kan även leda till torka vilken kan påverka växtligheten i området så att växternas skyddande egenskaper mot erosion minskar och föroreningar kan frigöras från marken. Kemiska processer och föroreningarnas toxicitet kan även påverkas vid en förändrad medeltemperatur.

Sedan 2012 har klimatarbetet internationellt och nationellt utvecklats och mer kunskap om framtidens klimat finns idag. Bland annat har plan- och bygglagen skarpare krav på att klimatrelaterade risker beskrivs och kartläggs så att hänsyn och lämpliga åtgärder kan genomföras i kommuners samhällsplanering.

Avslutningsvis har rapporter kopplat till klimatpåverkan visat att Huddinge har ett antal områden som kan riskera att utveckla så kallade urbana värmeöar, fenomen som uppstår i städer och tätorter med tät byggnation och hög andel hårdgjorda ytor.

Förmågor och brister i kommunen

Generell krishanteringsförmåga

Genom en generell krishanteringsförmåga skapas förutsättningar att hantera en stor del av händelser kommunen kan drabbas av. Årets risk- och sårbarhetsanalysarbete, med erfarenheter från såväl övningar som skarpa händelser, visar hur kommunens organisation hanterar allvarliga händelser. Såväl styrkor som brister har framkommit.

Kommunen har en särskild organisation för att hantera allvarliga händelser, när ordinarie organisation inte räcker till (kallad *förstärkningsorganisation*). Varje förvaltning har etablerat denna förmåga under den föregångna mandatperioden och har utbildade och övade medlemmar i organisationen.

Utbildning och övning har genomförts, inte minst 2023, och ett antal delförmågor som tillsammans utgör krishanteringsförmågan har stärkts markant. Men kommunen har en utmaning i att det krävs stora resurser i att upprätthålla och höja förmågan givet de omvärldsfaktorer som nämns i föreliggande rapport, särskilt utifrån de krav som ställs i händelse av höjd beredskap. Kraven på varje förvaltning avseende förstärkningsorganisationens storlek, tillsammans med personalomsättning, har gjort att hela behovet av utbildning, övning och erfarenhet inte har kunnat tillgodosetts under den gångna mandatperioden som helhet.

Det finns fortsatt behov av utveckling avseende medvetenhet, kunskap och förståelse om ansvar och roller i olika typer av händelser, särskilt i den del av verksamheterna som inte utbildas och övas regelbundet i krishantering. Det finns även behov av ökad erfarenhet av samverkan mellan förvaltningar, bolag och andra aktörer. Särskilt samverkan med ickeoffentliga aktörer inom kommunens geografiska område är ett utvecklingsområde. Det innefattar exempelvis ideella föreningar och näringsliv.

Sammantaget så syns en tydlig utveckling i kommunens krishanteringsförmåga sedan 2019. Det finns fortsatt utvecklingsbehov i förhållande till den aktuella riskbilden, men kommunen har samtidigt en grundläggande förmåga som visat sig under de gångna åren. Ett område där det finns en hög förmåga genom hela

koncernen är flexibilitet, vilket också är en avgörande förmåga givet nämnda omvärldsfaktorer.

Förmåga att upprätthålla samhällsviktig verksamhet oavsett typ av störning

Jämfört med förra RSA 2019 har förmågan höjts inom förvaltningarna och bolagen. Fler reservlösningar har tillkommit som då saknades och arbetet med kontinuitetsplaner har utvecklats. Där det tidigare har funnits kontinuitetsplaner har de uppmärksamrats, bearbetats, uppdaterats och steg har tagits för ökad enhetlighet i koncernen. I verksamheter där kontinuitetsplaner saknats har arbete med att ta fram sådana har påbörjats.

En central del av förmågehöjningen handlar om ökad medvetenhet om behovet av kontinuitetsplaner och delaktighet i arbetet med att ta fram eller revidera. Medvetenheten har ökat på central nivå inom förvaltningarna men även inom enskilda verksamheter.

I förhållande till den breda riskbilden och de nu aktuella omvärldsfaktorerna kvarstår emellertid utvecklingsmöjligheter. De beroendespecifika brister som finns i koncernen är till stor del samma som har varit kända under de senaste åren. Fortsatt arbete med totalförsvarsplanering är ett utvecklingsområde, exempelvis gällande robust fastighetsdrift.

Det förekommer att kommunens verksamheter är kritiskt beroende av nationella privata aktörer, inte minst inom infrastrukturuområdet (till exempel post, tele, IT). Där det är svårt att genom upphandling ställa krav på robusthet i systemet. Kommunen är beroende av att det finns tillräcklig uthållighet hos samhällsaktörer som i dag inte har sådana krav i exempelvis regleringsbrev eller lagstiftning. Även inom totalförsvarsplaneringen finns utmaningar i och med att det fortfarande inte står helt klart var ansvaret för olika delar av planeringen ska ligga.

Förmåga inom specifika riskområden och händelsetyper

Ovan framgår att Huddinge kommun bedöms ha en grundläggande krishanteringsförmåga. Likväl visar analysen av händelser och övningar att vissa planer för specifika händelsetyper behöver utvecklas för att bidra till effektivare krishantering. I händelser som senaste pandemin, ett översvämningsscenario eller

mer omfattande snöoväder har det funnits oklarheter som skulle kunna omhändertas i mer utvecklade förberedda planer.

Höjd beredskap är ett ytterligare scenario som inte minst lagstiftningsmässigt skiljer sig från andra händelsetyper och därför ställer höga krav på specifika planer. Även för höjd beredskap har kommunen, liksom övriga samhället, behov av ökat planeringsarbete.

För att stävja allvarliga händelser finns förutsättningar att arbeta mer förebyggande. Gällande IT-området innebär avsaknad av ett färdigt ledningssystem för informationssäkerhet en sårbarhet som i förlängningen kan bidra till en allvarlig händelse. Översvämningar, skred och värmeböljor är vidare händelsetyper där utpekade riskområden finns, och där ytterligare riskreducerande åtgärder är möjliga att vidta.

Organisatoriska behov för ökad effektivitet i arbetet med civil beredskap

Det är inte bara riskbilden eller nuvarande bild av kommunens förmåga eller brister som påverkar den framtida beredskapen i kommunen. Även de organisatoriska förutsättningarna för arbetet med civil beredskap är en faktor när kommunens behov ska redovisas.

Flera förvaltningar lyfter behov och förväntningar som pekar mot ett kommunövergripande ansvar för beroenden som ligger utanför kärnverksamheten och dess rådighet. Om kommunen centralt ska ta ett större grepp avseende reservlösningar för kritiska beroenden kan kommunens riktlinje för krisberedskap behöva ändras.

I en revisionsrapport från 2021 framkommer det att det delvis saknas struktur och tydlighet i uppföljning av området krisberedskap. I såväl arbetet med risk- och sårbarhetsanalyser som i efterföljande arbete med åtgärder har det också framkommit att sambanden med kommunens ordinarie styrmodell samt kopplingen mellan RSA och internkontroll och andra riskanalyser behöver förtydligas. Under mandatperioden har behov bedömts finnas av att området styrs och följs upp mer systematiskt och på ett tydligare sätt.

Sammanfattning och diskussion

Förändringar i omvärlden av olika slag har påverkat, och kommer fortsättningsvis att påverka, de som bor, lever och vistas både i Huddinge kommuns geografiska område och Sverige som helhet. Dessa förändringar kommer att ta sig olika uttryck, några som möjligheter, och några som risker. Vissa risker kommer att drabba Huddinge särskilt, i relation till kommunens geografiska förutsättningar samt befintliga sårbarheter. Några av riskerna kommer att vara förutsägbara till följd av god kännedom om sårbarheter, taktiskt och strategiskt arbete med kontinuitetsplanering, övning och utbildning, medan några kommer vara mer svåra att förutsäga.

Huddinge kommun har de senaste åren prövats, till följd av såväl klimatförändringar, olyckor, störningar i teknisk infrastruktur, social oro, sjukdomsrelaterade händelser och antagonistiska hot bland annat genom översvämningar, pandemin och flyktingmottagande till följd av kriget i Ukraina, men också genom att personer skjutits och att attentat utförts mot privatbostäder. Utifrån vad som framkommer i risk- och sårbarhetsanalysen finns förmåga att hantera kriser och att upprätthålla samhällsviktig verksamhet. Dock finns behov av att fortsätta att ytterligare stärka upp och vidareutveckla arbetet inom övergripande förmågerelaterade områden, för att kunna möta såväl samtida som framtida behov och krav på Huddinge kommun.

Det finns förmåga inom koncernen att arbeta med kontinuitetsplaner och att upprätthålla samhällsviktig verksamhet, och det finns flexibilitet inom organisationen och dess verksamhet, dock behöver den samordnande och övergripande processen för arbetet förtydligas och knyts tätare till kommunens styrprocess och styrmodell.

Mot bakgrund av den civila beredskapens art och karaktär bör arbetet med att kontinuerligt bevaka och inhämta information om risker och sårbarheter, samt att analysera dessa inför förslag till, och beslut om, åtgärder, ytterligare hållas samman och integreras med övriga strategiska analyser. Det kan exempelvis handla om analyser som knyter an till regionala utvecklingsplaner och andra långsiktiga samhällsplanerande aktiviteter, samt den övergripande styrmodellen i kommunen.

Uppskattat behov av åtgärder med anledning av resultat från RSA

Generell krishanteringsförmåga

- Säkerställ att koncernens verksamheter har flexibilitet och uthållighet att hantera allvarliga händelser.
- Säkerställ att alla medarbetare har kännedom om sin egen och den egna verksamhetens roll i allvarliga händelser (förvalta och vidareutveckla organisationskultur som inkluderar civil beredskap).
- Vidareutveckla kommunens organisation för att hantera allvarliga händelser (krisorganisation, förstärkningsorganisation, för samverkan och ledning) genom samnyttjande av resurser och mer gemensamt arbete mellan förvaltningsgränserna.
- Fortsätt öva med dagens ambitionsnivå.
- Basera utbildningar och övningar på olika händelsetyper, olika tidsperspektiv samt utifrån sällanhändelser och händelser som faller inom ramen för höjd beredskap.
- Öva mer koncerngemensamt och koncernövergripande, särskilt trygghetspunkter, samhällsviktig och tidskritisk verksamhet.
- Säkerställ att den kriskommunikationsplan som finns effektiviseras.
- Vidareutveckla befintliga samverkansformer för att stärka civil beredskap (förebyggande forum och forum för att hantera händelser):
 - Med fackliga parter.
 - Med krishanterande myndigheter, föreningar, näringsliv, andra organisationer (så kallad inriktnings- och samordningsfunktion (ISF)).
 - Med civilsamhället, frivilligorganisationer.
 - Med privata välfärdsaktörer.
 - Fortsätta omvärldsbevaka nationell samverkan och planering.
- Utveckla arbetet med trygghetspunkter
- Stötta åtgärder som möjliggör för allmänheten att ta ett eget ansvar och avlasta samhällssystemet i hanteringen av allvarliga händelser (till exempel hemberedskap, påverkan, källkritik, riskmedvetenhet)

Förmåga att upprätthålla samhällsviktig verksamhet oavsett typ av störning

- Utveckla och förstärk kontinuitetsplaneringen.
- Utveckla kartläggning och inventering av resurser (materiella, personella av vikt för samhällsviktig verksamhet).
- Bygg ut reservkraft, uppdatera och säkerställ reserv- och återgångsrutiner

Åtgärder för att höja förmågan inom specifika riskområden och händelsetyper eller för att förebygga att händelser blir allvarliga

- Säkerställ vid behov att planer för höjd beredskap och andra händelsespecifika planer finns där den generella planeringen inte räcker till.

Demokratihotande händelser, informationspåverkan, spridning av desinformation, höjd beredskap och krig

- Utveckla möjligheten för allmänheten att möta och hantera desinformation.
- Genomför åtgärder för att stärka tillit till samhällsinstitutioner och mellan grupper i samhället.

IT-relaterade störningar

- Utveckla Ledningssystem för informationssäkerhet (LIS)

Extrema väderhändelser

- Beakta kommunens klimat- och sårbarhetsanalys vid exploatering och ekonomisk planering för underhåll av fastigheter.
- Kartlägg vidare behov och besluta om åtgärder inom utvalda områden gällande beredskap mot värmeböljor.
- Utred vidare prioriterade förebyggande åtgärder mot översvämningar i befintlig bebyggelse.
- Utred vidare förorenade områden.

Organisatoriska åtgärder för ökad effektivitet i arbetet med civil beredskap

- Säkerställ att civil beredskap integreras systematiskt och formaliserat vid förändringar, exempelvis i processer för lokalplanering, upphandling, samhällsbyggnad, digitalisering.

Övriga åtgärder

- Säkerställ att jämlikhetsperspektiv tillvaratas i arbetet med civil beredskap.
- Säkerställ att koncernen, inklusive förstärkningsorganisationen, lever upp till kraven på tre månaders förmåga till civilt försvar.

Huddinge kommun behöver sammanfattningsvis fortsätta och utveckla det strategiska och taktiska arbete som idag pågår med att öva och utbilda krisberedskap, både inom och utom koncern. Genom att också fortsätta och vidareutveckla arbetet med kontinuitetsplanering ökar krishanteringsförmågan, förmågan att upprätthålla samhällsviktig verksamhet samt även förmågan att hantera specifika händelser.

Bilaga Definitioner

Samhällsviktig verksamhet

Verksamhet, tjänst eller infrastruktur som upprätthåller eller säkerställer samhällsfunktioner som är nödvändiga för samhällets grundläggande behov, värden eller säkerhet ¹⁵

Kritiska beroenden

Beroenden avgörande för att samhällsviktiga verksamheter ska kunna fungera. Sådana beroenden karaktäriseras av att ett bortfall eller störning i levererande verksamheter relativt omgående leder till reducerad funktion. Detta kan få till följd att en kris inträffar. ¹⁶

Fredstida krissituation

En sådan händelse som avviker från det normala, innebär en allvarlig störning eller överhängande risk för en allvarlig störning i viktiga samhällsfunktioner och kräver skyndsamma insatser. Enligt SOU 2021:25 ¹⁷ ersätter begreppet fredstida krissituation det tidigare begreppet extraordinär händelse.

Risk

En sammanvägning av sannolikheten för att en händelse ska inträffa och de konsekvenser händelsen kan leda till. ¹⁸

Sårbarhet

De egenskaper eller förhållanden som gör ett samhälle, ett system eller egendom mottagligt för de skadliga effekterna av en händelse. ¹⁹

Kontinuitetshantering

Planering för att upprätthålla sin verksamhet på en tolerabel nivå oavsett vilken störning den utsätts för, till exempel när personalen inte kommer till jobbet, lokalerna inte går att använda, leveranser av viktiga varor och tjänster inte når fram eller vid ett strömavbrott. ²⁰

¹⁵ <https://www.msb.se/sv/annesomraden/krisberedskap--civilt-forsvar/samhalls viktig-verksamhet/identifiera-samhalls viktig-verksamhet/> (hämtad 23-08-14)

¹⁶ <https://www.msb.se/siteassets/dokument/annesomraden/krisberedskap-och-civilt-forsvar/stod-i-att-analysera-beroenden/faller-en---faller-da-alla.pdf> (hämtad 23-08-14)

¹⁷ <https://www.regeringen.se/contentassets/444fe6ead7e442cba3f3d1d50c8c206e/struktur-for-okad-motstandskraft-sou-2021-25.pdf> (hämtad 23-08-14)

¹⁸ <https://www.foi.se/rest-api/report/FOI-R--3288--SE> (hämtad 23-08-14)

¹⁹ Vägledning för risk- och sårbarhetsanalyser (msb.se) (hämtad 23-08-14)

²⁰ <https://www.msb.se/sv/annesomraden/krisberedskap--civilt-forsvar/samhalls viktig-verksamhet/kontinuitetshantering/> (hämtad 23-08-14)