



Handläggare  
Björn Gyllensten  
Bjorn.Gyllensten2@huddinge.se

Kommunstyrelsen

## **Upphävande av detaljplan Ekedal II med anledning av Tvärförbindelse Södertörn inom kommundel Lissma – beslut om upphävande**

### **Förslag till beslut**

*Kommunstyrelsens förslag till kommunfullmäktige*

1. Uppdraget till kommunstyrelsen att på Huddinge kommuns vägnar handlägga och besluta om att upphäva detaljplaner enligt 8 § i kommunstyrelsens reglemente (HKF 9200) återkallas när det gäller beslut att upphäva detaljplan för Ekedal II inom kommundelen Lissma; se punkten 2 nedan.
2. Den del av detaljplan 0126k-12210 för Ekedal II, på del av fastighet Lissma 5:112, som på bifogad plankarta är skrafferad, upphävs i enlighet med kommunstyrelsens förvaltnings tjänsteutlåtande daterad den 21 mars 2022 med tillhörande antagandehandlingar, bilaga 1, 2, och 3.

### **Sammanfattning**

Kommunstyrelsen beslutade 2017-05-31 § 43 att ge kommunstyrelsens förvaltning i uppdrag att upprätta de detaljplaner som behövs för Tvärförbindelse Södertörn.

Syftet med att upphäva den gällande detaljplan för Ekedal II, som vann laga kraft 1994-01-11, är att möjliggöra för Trafikverkets vägplan för Tvärförbindelse Södertörn. För att Trafikverket ska kunna fastställa vägplanen krävs det att vägplanen inte strider mot gällande detaljplaner.

Området som berörs av upphävandet består idag av parkering tillhörande Ekedal koloniområde. Marken är i privat ägo. Ekedals koloniområde löser den minskade parkeringsmöjligheten i dialog med Trafikverket. Inom berört område finns inga utpekade natur-, kultur- eller rekreationsvärden. Det område som föreslås upphävas regleras i gällande detaljplan som kvartersmark med preciseringen *P-Markparkering, området får inte bebyggas*.

Enligt förvaltningens bedömning är Kommunstyrelsen behörig att fatta beslut i ärendet. Förvaltningen föreslår ändå att beslut fattas av Kommunfullmäktige



eftersom det är lämpligt att ärendet beslutas tillsammans med genomförandeaftalet för Tvärförbindelse Södertörn.

Upphävandet bedöms inte medföra betydande miljöpåverkan. Bedömningen är därför att en strategisk miljöbedömning enligt miljöbalken (MB) inte behöver göras.

## Beskrivning av ärendet

### Bakgrund

Trafikverket planerar att bygga en ny kapacitetsstark väg som kopplar ihop väg 73 (Nynäsvägen), väg 226 (Huddingevägen) och väg E4/E20. Projektet syftar till att förbättra resmöjligheterna i Södertörn. Trafikverket upprättar en vägplan som redovisar den nya vägens omfattning, påverkan och utformning. På grund av Haningeledens nya utformning med påfarter på norra sidan av vägen behöver en ny lokalgata dras under Haningeleden. Denna förändring gör att parkeringen behöver tas i anspråk.

Den nya förbindelsen ska skapa förutsättningar för säkra och effektiva resor och transporter över Södertörn för samtliga trafikslag. På så sätt ska sambanden mellan de regionala stadskärnorna stärkas och förutsättningar för regional utveckling förbättras.

Syftet med att upphäva den gällande detaljplanen för Ekedal II är att möjliggöra för Trafikverkets vägplan för Tvärförbindelse Södertörn. För att Trafikverket ska kunna fastställa vägplanen krävs det att vägplanen inte strider mot gällande detaljplaner.



Figur 1: Flygfoto över berört område. Upphävandets ungefärliga avgränsning markerat i rött.



## Planprocessen

Planprojektet finns med i Planen för samhällsbyggnadsprojekt 2019–2021 med utblick 2032. Kommunstyrelsen beslutade 2017-05-31 § 43 att ge kommunstyrelsens förvaltning i uppdrag att upprätta de detaljplaner som behövs för Tvärförbindelse Södertörn. Upphävandet av gällande detaljplan Ekedal II var på samråd mellan 2019-11-26 och 2020-01-03.

## Samråd

Samtliga remissinstanser har under samrådet antingen inte haft något att erinra eller inte lämnat något yttrande. Endast ett yttrande har inkommit och det är från den förening som äger markparkeringen som upphävandet berör. Deras yttrande handlar om bullerskydd, vilket är Trafikverkets ansvar. Yttranden har skickats vidare till Trafikverket. Endast mindre redaktionella ändringar har genomförts i planhandlingarna.

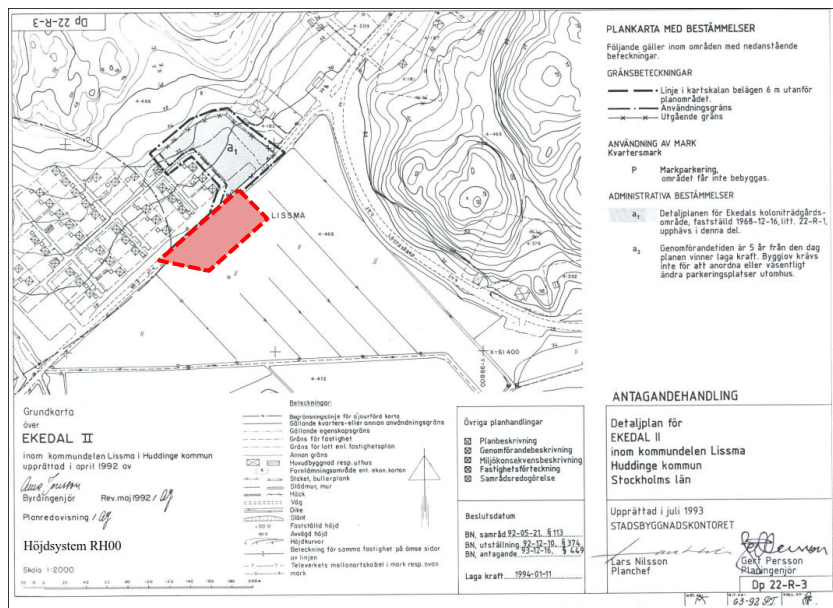
## Granskning

Ingen granskning har genomförts eftersom ärendet har bedrivits med ett förenklat standardförfarande.

Enligt Plan- och bygglagen kan kommunen använda sig av ett så kallat förenklat standardförfarande vid upphävande av en detaljplan om (i) genomförandetiden för gällande detaljplan har gått ut, (ii) upphävandet är förenligt med översiktsplanen och länsstyrelsens yttrande över denna, (iii) upphävandet är inte av betydande intresse för allmänheten eller i övrigt är av stor betydelse, och (iv) upphävandet antas inte medföra betydande miljöpåverkan.

## Planområdet

Upphävandet omfattar detaljplanen för Ekedal II, inom området Lissma, DP 22-R-3. Detaljplanen vann laga kraft 1994, vars genomförandetid har gått ut. Befintlig användning för området som upphävs är kvartersmark med preciseringen *P – Markparkering, området får inte bebyggas*.



Figur 2: Bild på gällande detaljplan med ungefärligt upphävandeområde i röd skraffering

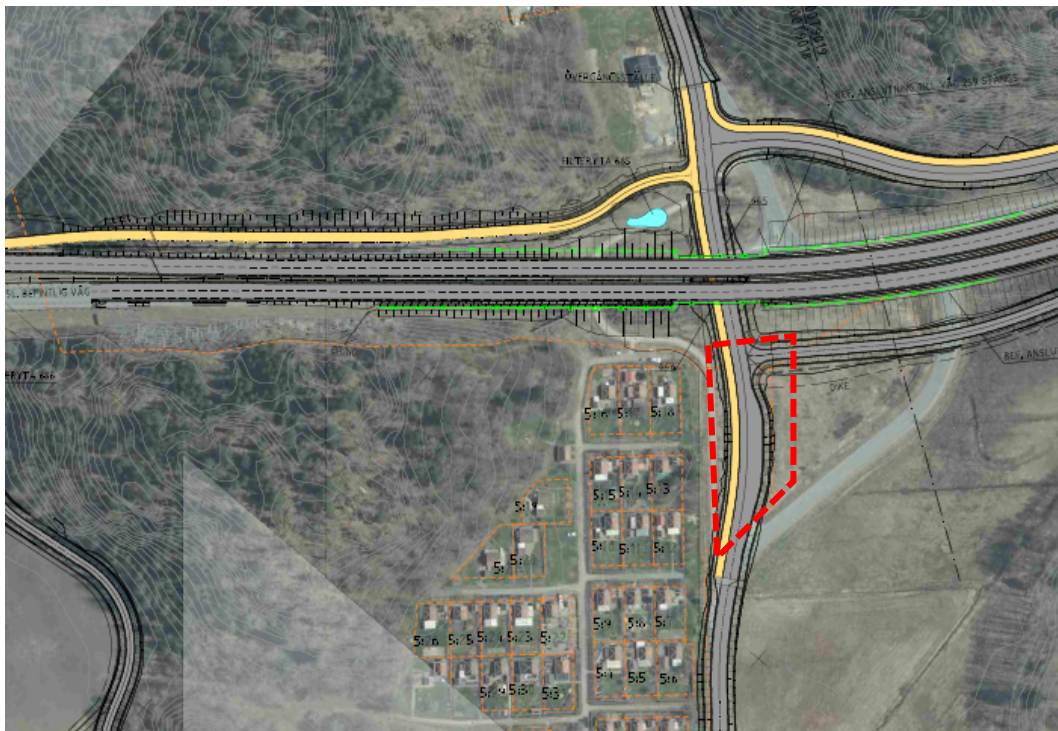
Området som berörs av upphävandet består idag av grusad parkering. Området ligger intill Haningeleden (väg 259). Fastigheten är i privat ägo. Trafikverket för dialog med fastighetsägaren om inlösen av intrånget. Inom berört område finns inga utpekade natur-, kultur- eller rekreationsvärden.

### Planförslaget

Syftet med att upphäva gällande detaljplan för Ekedal II, som vann laga kraft 1994-01-11, är att möjliggöra för Trafikverkets vägplan för Tvärförbindelse Södertörn. För att Trafikverket ska kunna fastställa sin vägplan krävs det att vägplanen inte strider mot gällande detaljplaner.

Upphävandet innebär att aktuellt område inte längre kommer att omfattas av någon detaljplan. Själva upphävandet kommer inte innebära någon förändring av markanvändningen då rådande markanvändning kan fortsätta efter att upphävandet har vunnit laga kraft. Upphävandet gör det dock möjligt för Trafikverket att upprätta sin vägplan för Tvärförbindelse Södertörn och ianspråka marken. Förändring av markanvändningen kommer därmed ske i och med att Trafikverkets vägplan fastställs.





Figur 3: Illustration över Tvärförbindelse Södertörns utformning i Ekedal. Ungefärligt område som upphävs markerat i rött

### Natur-, kultur- och rekreationsvärden

Den planerade vägen kommer skära genom större, sammanhängande naturområden och ta delar av naturreservat i anspråk. Detta kommer medföra negativ påverkan på naturvärden i form av bortfall av mark, barriäreffekter, fragmentering av områden med höga naturvärden, samt störning i form av buller och ökad trafik. En breddning av vägen kan komma att innebära att den barriäreffekt som finns idag för både människor och djur kan komma att öka. Trafikverket ansvarar för att effekter på och beskrivning av naturmiljön hanteras inom vägplanen.

Inom upphävandeområdet finns inga särskilt utpekade natur-, kultur- eller rekreationsvärden.

### Barnperspektivet

Alla detaljplanearbeten ska bedöma vad förslaget får för påverkan på barn och ungdomar. Upphävandet innebär att en gällande detaljplan, som idag reglerar parkering, blir utan detaljplan. Förändring av markanvändningen kommer ske i och med Trafikverkets vägplan. Utifrån det genomförs ingen kartläggning över konsekvenser på barn och ungdomar inom ramen för upphävandeplanen, utan det är ett arbete som hanteras inom Trafikverkets vägplan för Tvärförbindelse Södertörn. Trafikverket har upprättat en socialkonsekvensbeskrivning inom ramen för deras vägplan.



### *Gång- och cykel*

Trafikverket kommer att bygga ut gång- och cykelvägen utmed delar av Tvärförbindelse Södertörn. Gång- och cykelvägen inom Tvärförbindelse Södertörn kommer att ha olika utformning på olika delar av sträckningen. Idag är både Glömstavägen och väg 259 olycksdrabbade vägar. Den nya vägen och det regionala cykelstråket som ingår i projektet kommer att ge bättre framkomlighet och säkerhet för såväl bilister, cyklister, gångtrafikanter och den stora mängd godstrafik som dagligen trafikerar Södertörn.

### *Buller*

Ekedal koloniområde kommer bli nära beläget till Tvärförbindelse Södertörn. Längs med denna del av Tvärförbindelse Södertörn studerar Trafikverket bullerskyddsåtgärder för att minska ljudnivåerna som uppstår till följd av ökade trafikmängder.

Mer utförlig information om utformning, kapacitet och konsekvenser för Tvärförbindelser Södertörn finns att läsa i Trafikverkets vägplan.

### *Miljöpåverkan*

Någon betydande miljöpåverkan bedöms inte uppstå som en följd av upphävandet. Kommunen gör därför den sammanvägda bedömningen att upphävandet inte antas medföra betydande miljöpåverkan som avses i miljöbalkens 6 kap, med beaktande av miljöbedömningsförordningen (2017:966) 2 §. Länsstyrelsen delar kommunens bedömning. Se kommunens undersökning om betydande miljöpåverkan för utförligare beskrivning.

### *Genomförande*

Eftersom detta är ett upphävande av en gällande detaljplan finns det inget genomförande efter det att detaljplanen upphävts. Efter att beslut om upphävande vinner laga kraft är området inte längre planlagt och regleringar av exempelvis fastighetsgränser kan ske utan att detta behöver beskrivas eller avhandlas i själva upphävandehandlingarna. Därmed finns det heller ingen genomförandetid att reglera.

Trafikverket ansvarar för uppförande av samtliga vägar i projektet, inklusive de kommunala vägarna och väganslutningarna. Det upprättas ett genomförandavtal mellan Huddinge kommun och Trafikverket som reglerar frågor som ersättning, kostnader, tillfälligt nyttjande, intrång på kommunala fastigheter med mera. Avtalet kommer beslutas i kommunfullmäktige.

Trafikverket bedömer att byggnation av Tvärförbindelse Södertörn tidigast kan påbörjas 2023 och att hela projektet tar cirka tio år att bygga ut. Utbyggnaden sker i etapper och antalet år Trafikverket är på varje plats och bygger redovisas i deras vägplan

### **Förvaltningens synpunkter**

I samband med denna upphävandeplan är de motstående intressena den enskilda fastighetsägarens intresse att fortsätta nyttja sin parkering mot det allmänna intresset att upphäva detaljplanen för att möjliggöra för en ny väg. Berörd



fastighet Lissma 5:112 är i privat ägo och ägs gemensamt av en kolonistugeförening. Det som upphävs utgör idag parkering och är en mindre del av fastigheten. Parkeringen kommer behöva tas bort för att vägen ska kunna byggas. Trafikverket ersätter kolonistugeföreningen för den förlorade parkeringen. Trafikverket och kolonistugeföreningen har en pågående dialog om detta. Kolonistugeföreningens verksamheter kommer kunna fortsätta efter att upphävandeplanen har vunnit laga kraft, men denna parkeringsplats kommer gå förlorad när Trafikverkets vägplan vinner laga kraft. Tvärförbindelse Södertörn är av riksintresse och är av stor allmän vikt genom att den möjliggör för förbättrade resmöjligheter för bilresenärer, tung trafik, cyklister och gångtrafikanter på Södertörn. Utifrån detta bedömer förvaltningen att intresset att möjliggöra för en ny stor allmän väg stämmer med det kommunala intresset för området samt överväger det enskilda intresset att fortsätta kunna parkera vid platsen.

Syftet med att upphäva gällande detaljplan stämmer överens med aktuell översiktsplan där Tvärförbindelse Södertörn är utpekad.

Samhällsbyggnadsavdelningen bedömer att upphävandet inte medför en betydande miljöpåverkan i enlighet med miljöbalkens sjätte kapitel samt med beaktande av miljöbedömningsförordningens andra paragraf. Motivet till ställningstagandet är att själva upphävandet inte innebär några förändringar av markanvändningen. Upphävandet möjliggör för den nya vägen och det gör att miljöpåverkan uppstår. Det är just vägen i sig och vägplanen som innebär själva förändringen och dessa miljöeffekter behandlas därmed utförligt i Trafikverkets miljökonsekvensbeskrivning. Miljökonsekvenser av Tvärförbindelse Södertörn redovisas i Trafikverkets vägplan och tillhörande miljökonsekvensbeskrivning. För upphävandet av detaljplanen behöver därför inte en strategisk miljöbedömning göras. Samråd avseende undersökning om betydande miljöpåverkan har genomförts med Länsstyrelsen som har gjort samma bedömning som kommunen, det vill säga att upphävandet av detaljplan inte kan antas medföra betydande miljöpåverkan.

#### *Avvägande avseende hållbarhet*

Utbyggnation av Tvärförbindelse Södertörn kommer innebära en negativ påverkan på miljön. Trafikverket ska i sina projekt påverka miljön så lite som möjligt, men uppförande av denna väg kommer bli dominerande och sätta spår i landskapet. Trafikverket har upprättat en miljökonsekvensbeskrivning för att redogöra för omfattning av, hur de hanterar och hur de kompenserar för projektets miljöpåverkan.

#### *Avvägande avseende barnkonventionen*

Förändring av markanvändningen kommer ske i och med Trafikverkets vägplan. Utifrån det genomförs ingen kartläggning över konsekvenser på barn och ungdomar inom ramen för upphävandeplanen, utan det är ett arbete som hanteras i Trafikverkets vägplan för Tvärförbindelse Södertörn.



## Ekonomiska och juridiska konsekvenser

Upphävandet av gällande detaljplan antas inte medföra några juridiska konsekvenser för kommunen.

Kommunens kostnader består utav att upphäva de gällande detaljplaner och upprätta de nya detaljplaner som behövs för att Tvärförbindelse Södertörn ska kunna förverkligas. Kommunen behöver upprätta fyra upphävandeplaner och upprätta två nya detaljplaner. Sammanlagt bedöms kommunens kostnad för att ta fram nödvändiga detaljplaner inklusive upphävande av planer uppgå till cirka 4,9 miljoner kronor. Av dessa är cirka 4 miljoner kronor upparbetade.

För projektet i stort kommer Huddinge kommun få flertalet ekonomiska och juridiska konsekvenser. Dessa konsekvenser regleras i det genomförandeavtal som upprättas mellan Huddinge kommun och Trafikverket. Exempel på frågor som regleras i genomförandeavtalet är ersättning, kostnader, tillfälligt nyttjande, intrång på kommunala fastigheter. Se ärendet om genomförandeavtal, som beslutas vid samma tillfälle som detta ärende, för redogörelse över dess innehåll.

Camilla Broo  
Kommundirektör

Helené Hill  
Samhällsbyggnadsdirektör

## Bilagor

- Bilaga 1. Plankarta – antagandehandling
- Bilaga 2. Planbeskrivning – antagandehandling
- Bilaga 3. Samrådsredogörelse

## Beslutet ska skickas till

Kommunstyrelsen

Akten

Trafikverket