



Datum
2019-11-15

Diarienummer
FSN-2019/816.313

Handläggare
Tina Lundin
Tina.Lundin@huddinge.se

Förskolenämnden

Planprogram för Flemingsbergsdalen

Förslag till beslut

Nämnden godkänner förvaltningens synpunkter och överlämnar tjänsteutlåtandet som nämndens yttrande till Kommunstyrelsen.

Sammanfattning

Ett planprogram ska tas fram för Flemingsbergsdalen. Programmet ligger till grund för kommande detaljplaner. Förslaget bygger på övergripande idéer om Flemingsbergsdalens framtida utveckling. Förskolenämnden har ett antal punkter i programmet som bör beaktas. Att all planering av förskola ska utgå från de politiskt framtagna och beslutade tematiska strategierna samt att de i all mening ska vara i enlighet med barnkonventionen som blir lag 2020. Nämnden förordar inte förskolor i flerbostadshus vid nyprojektering, förskolor med innergårdar och/eller gårdar som delas med boende.

Beskrivning av ärendet

Ett planprogram är det första steget i en detaljplaneprocess enligt plan- och bygglagen (PBL). I planprogrammet anger kommunen utgångspunkter och riktlinjer som är vägledande för den fortsatta planeringen. När kommunen väljer att göra ett program gäller samma regler för samråd som när ett planförslag tas fram.

Programförslaget bygger på en övergripande idé om att Flemingsbergsdalen ska knytas ihop med övriga Flemingsberg. De barriärer som Huddingevägen och järnvägen utgör överbryggas genom en ny överdäckning mellan Regulatorbron och Flemingsbro. Tydliga stråk och kopplingar samt strategiskt viktiga platser och målpunkter pekas ut.

Flemingsbergsdalen ska vara en stadsdel som lever större delen av dygnet och som erbjuder närhet till det människor behöver i sin vardag. Stadsdelen är tät och erbjuder urbana kvalitéer med korta avstånd mellan arbetsplatser, bostäder, kollektivtrafik, handel, service, upplevelser, park och natur. Ett nytt samlande stadscentrum med den högsta koncentrationen av arbetsplatser skapas. Inom programområdet planeras för cirka 35 000 arbetsplatser och cirka 5 000 bostäder. På så sätt säkras både en dag- och nattbefolkning.

HUDDINGE KOMMUN

Postadress
Huddinge kommun
Barn- och utbildningsförvaltningen
141 85 Huddinge

Besök
Gymnasietorget 1

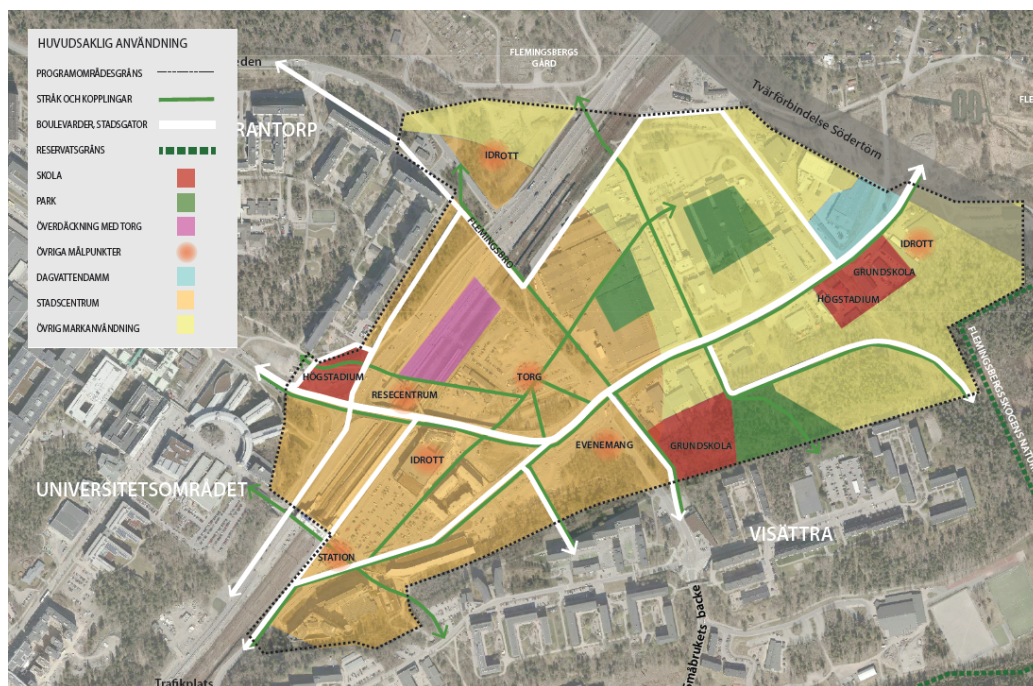
Tfn vxl 08-535 300 00

www.huddinge.se



I Flemingsbergsdalen ska det vara lätt att leva utan bil. De allra flesta resorna i Flemingsbergsdalen sker med gång, cykel eller kollektivtrafik. Gatunätet är finmaskigt med god orienterbarhet och gaturummen är utformade med fokus på människan, gående och cykel prioriteras. Ett nytt resecentrum möjliggör för effektivare och attraktivare kollektivt resande.

Flemingsbergsdalen ska vara en grönskande stadsdel. Två stadsdelsparker och en närpark skapas samt gröna gatumiljöer och platser bidrar till en attraktiv och rekreativ stad.





Förvaltningens synpunkter

Ett planprogram är av naturliga skäl allmänt hållet och inger en riktning för kommande detaljplanearbete varför Förskolenämndens svar också blir generellt. Förskolenämnden har ett antal punkter i programmet som bör beaktas. Att all planering av förskola ska utgå från de politiskt framtagna och beslutade tematiska strategierna samt att de i all mening ska vara i enlighet med barnkonventionen som blir lag 2020. Nämnden förordar inte förskolor i flerbostadshus vid nyprojektering, förskolor med innergårdar och/eller gårdar som delas med boende.

Förskolenämndens tematiska strategier och Boverkets riktlinjer (Gör plats för barn och unga) utgör en viktig grund för samhällsplaneringen när det gäller förskolor och ska därmed beaktas i den fortsatta planeringen. Härvid bör särskilt lyftas fram att den sammanhängande friytan oavsett barnantal inte ska understiga 3000 kvm. Friytor och egen gård som inte delas med andra är viktiga parametrar som inte heller ska frångås vid planering av helt nya bostadsområden. Det är vid nyplanering de största möjligheterna finns att säkerställa de mått som framtagits i de tematiska strategierna.

Friytan ska vara kuperad och varierad med så stor del som möjligt av naturliga miljöer bevarade. Gårdar i form av innergårdar, så som tre av sju förskolor ser ut att vara i programmet, ska inte förekomma. Där ser nämnden till exempel risker med hetta under sommartid, hög ljudnivå som ekar på innergårdar, känsla av instängdhet samt bristande möjligheter till varierad och kuperad lärmiljö.

Förskolenämnden förordar alltid friliggande lokaler med hänsyn till barnets bästa. Förskolor ska endast i undantagsfall placeras i flerbostadshus och bör därför inte planläggas i flerbostadshus vid nyprojektering. Förskolor ska aldrig byggas med innergårdar. Önskad verksamhetsstorlek är 5-8 avdelningar (ca 100-160 barn) med hänsyn till driftsekonomi och möjligheten att bygga tillagningskök.

Barnsäkerhetsbestämmelser har funnits i de svenska byggreglerna sedan 1973 (BBR avsnitt 8). Barnens rättigheter stärks den 1 januari 2020 då Barnkonventionen blir lag. Barnkonventionens huvudprincip beskrivs i artikel 3 barnets bästa ska alltid komma i första rummet.

Förskolenämnden vill särskilt peka på vikten av en god arbetsmiljö för både barn och personal. Förskolegårdar utgör inte allmän plats och öppet vatten eller gång- och cykelvägar får inte förekomma där barn vistas under skoldagen.

Att minska bilåkandet är en god ambition som har många positiva effekter såväl för miljön som för folkhälsan. Härvid erinras om att det måste finnas möjligheter att ta sig fram vid tillfällig eller permanent funktionsnedsättning, leveranser mm. Om naturreservatet och parkerna ska vara tillgängliga för barn och unga krävs det trygga gång- och cykelvägar, och det kan också vara intressant att se vidare på hur tillgängligheten till reservatet kan öka. Ett sätt att profilera området kan vara åtgärder som till exempel ett Huddingeleden för barn. I planprogrammet skrivs om naturpedagogiska inslag i stadsdelen, det är positivt. Utöver parklekar behöver barn och unga också ha ytor för spontanlek och spontanidrott. Nämnden ser att dessa bör finnas tillgängliga över hela stadsdelen för att bli en mer barnvänlig stadsdel. Således kan en del av parkerna behöva barriärer som både inbjuder till spontanlek och spontanidrott men också avgränsar det för att vara tillgängliga parker för alla.



På s. 47 står att läsa: [...] *Antalet förskolor är sju med vardera 120 barn. Behovet har uppskattats av projektgruppen tillsammans med referenspersoner för planprogrammet men kan komma att förändras. Behovet av förskoleplatser kan till viss del komma behöva täckas av kringliggande områden.*

Nämnden vill betona att det uppskattade behovet av platser kan komma att förändras och behöver kontinuerligt stämmas av med uppdaterade prognoser eller liknande underlag.

Enligt planprogrammet har en barnkonsekvensanalys tagits fram utifrån kommunens metod för barnkonsekvensanalys (WSP, 2019- 04-17). Där identifieras en risk avseende att *Regulatorvägen med dess bredd och funktion kan uppfattas som en barriär. Här är det viktigt att jobba med passager och hastighetsreglerande åtgärder.* Vidare framgår att: *det finns även en risk att stadscentrum blir en kontorsmiljö endast befolkad dagtid, det vill säga kan upplevas otryggt på kvällar och nätter. Eftersom stadscentrum är ett centralt område som barn och unga behöver passera är det viktigt att det även finns boende och kvällsverksamheter så att det befolkas under största delen av dygnet.*

Nämnden vill betona vikten av att arbetet med dessa och liknande risker kopplat till barnperspektivet hanteras inom ramen för fortsatt planering. Det är viktigt att säkerställa så samtliga förskolor ges förutsättningar för att vara den lär- och arbetsmiljö som förskolan ska vara.

Ekonomiska och juridiska konsekvenser

Går ej att bedöma i detta skede.

Kerstin Andersson
Utbildningsdirektör

Susanne Fritz
Verksamhetschef förskola

Bilagor

- Bilaga 1. Remisshandlingarna
- Bilaga 2. Förskolenämndens tematiska strategier
- Bilaga 3. Boverkets riktlinjer: Gör plats för barn och unga

Beslutet delges

Kommunstyrelsen
Akten