

Rapport

# SOCIAL KONSEKVENSANALYS OCH BARNKONSEKVENSANALYS FÖR DETALJPLAN NORSTRÖMS VÄG



Slutrapport

2024-11-13

**Uppdrag:** 341 644 Integrerad SKA Trångsund  
**Titel på rapport:** SKA/BKA TRÅNGSUND  
**Status:** Slutrapport  
**Datum:** 2024-11-13

**Medverkande**

**Beställare:** Ebab Fastighetsutveckling AB, för byggaktörerna i Trångsund  
**Kontaktperson:** Sandra Gustafsson  
**Konsult:** Tyréns AB  
**Uppdragsansvarig:** Ida Ingmansson  
**Kvalitetsgranskare:** Frida Franzén

**Revideringar**

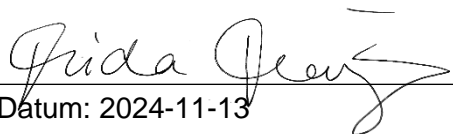
**Revideringsdatum:** 2024-11-13  
**Version:** 2  
**Initialer** II

Uppdragsansvarig



Datum: 2024-11-13

Handlingen granskad av:



Datum: 2024-11-13

## Sammanfattning

Centrala Trångsund är ett viktigt utvecklingsområde i Huddinge och har pekats ut som en tyngdpunkt för utvecklingen av bostäder och service i den östra delen av kommunen. Som en del av utvecklingen planeras nu för förtätning genom ca 330 nya bostäder, förskola och centrumändamål längs Norströms väg och Hammartorpsvägen, norr om Trångsund centrum. Planområdet är cirka 6 hektar stort och består idag till största del av befintlig bostadsbebyggelse, bostadsgårdar och markparkeringar där ny bebyggelse ska prövas. Det finns även två befintliga förskolor i planområdet som planeras att rivas och ersättas av en ny, större förskola.

På uppdrag av Ebab för byggaktörerna Lundén Hus, Huga Bostäder, Huddinge Samhällsfastigheter och Huddinge kommun har Tyréns genomfört en social konsekvensanalys (SKA) med integrerad Barnkonsekvensanalys (BKA). Tyréns har bidragit aktivt med analys och åtgärdsförslag som arbetats in under planeringsprocessen.

Med hjälp av Huddinge kommuns vägledning för sociala konsekvensanalyser samt vägledningen för barnkonsekvensanalyser har planen analyserats i förhållande till aspekterna, sammanhållning och jämlikhet, vardagsliv, delaktighet och inflytande, trygghet och folkhälsa. Särskilt fokus har legat på barnperspektivet och inom ramen för arbetet har en förskoledialog med personal och barn på Trålärens och Trångsunds förskola genomförts.

Viktiga slutsatser från konsekvensanalysen innefattar:

- Planen har positiva konsekvenser sett till tillskapandet av målpunkter i form av kommersiell och offentlig service samt kultur, inte minst genom det nya biblioteket samt fritidsgården som väntas bidra med stora mervärden.
- Planen har positiva konsekvenser för tillgänglighet för gående, främst genom breddningen av gångvägen på Norströms väg. Breddningen innebär även en säkrare skolväg för barn inom planområdet som ska gå till förskolan eller till Trångsundskolan, via Norströms väg.
- Planen har positiva effekter sett till trygghet genom att fler boenden och verksamheter tillkommer samt att det blir fler levande bottenvåningar och entréer med kontakt mot gatan.

- Planen har både positiva och negativa effekter sett till den nya förskolan som ersätter nuvarande Trångsunds förskola och förskolan Trålarén. Positiva effekter innefattar att den totala mängden friyta ökar, att kvaliteten på gården bedöms som bättre än de nuvarande sett till utformning och utrustning samt att naturvårdsverkets riktlinjer för buller klaras på hela gården. Negativa aspekter innefattar att andelen friyta per barn blir mindre än nuläget och att familjer som bor nära centrum kommer att få ca 300 meter längre till förskolan.

## Innehållsförteckning

<b>Inledning.....</b>	<b>7</b>
Social hållbarhet och Barnperspektivet .....	9
Social hållbarhet .....	9
Barnperspektivet.....	9
<b>Metod och avgränsningar .....</b>	<b>10</b>
Insamlade data .....	11
Forskning och styrande dokument .....	11
Kommunala styrdokument Följande kommunala styrdokument har använts:.....	11
Förskoledialog .....	11
Avgränsningar .....	12
<b>Planförslaget .....</b>	<b>13</b>
Lundén Hus .....	13
Huge Bostäder AB .....	15
Hus 1 och 3 .....	16
Hus 2 .....	18
Huddinge Samhällsfastigheter AB .....	19
Brickan 8 .....	20
Älvan 2 .....	21
<b>Nuläges- och konsekvensanalys.....</b>	<b>24</b>
Sammanhållning och jämlikhet .....	24
Nuläge .....	24
Konsekvensbedömning .....	26
Förslag till åtgärder .....	27
Vardagsliv .....	28
Nuläge .....	28
Konsekvensbedömning .....	33
Förslag till åtgärder .....	35
Delaktighet och inflytande .....	36
Nuläge .....	36
Konsekvensbedömning .....	36
Förslag till åtgärder .....	37
Trygghet .....	38
Nuläge .....	38
Konsekvensbedömning .....	40

Förslag till åtgärder .....	40
Folkhälsa .....	41
Nuläge .....	41
Konsekvensbedömning .....	42
Förslag till åtgärder .....	44
<b>Bilaga 1 .....</b>	<b>45</b>
Resultat av förskoledialog .....	45
Förskolorna och förskolegårdarna .....	45
Målpunkter och rörelsestråk .....	46
Trygghet och tillgänglighet .....	47

## Inledning

Trångsund är ett viktigt utvecklingsområde i Huddinge och har tillsammans med Skogås pekats ut som tyngdpunkten för utvecklingen av bostäder och service i den östra delen av kommunen. Som en del av utvecklingen planeras nu för förtätning genom ca 330 nya bostäder, förskola och centrumändamål längs Norströms väg och Hammartorpsvägen, norr om Trångsund centrum. Planområdet är cirka 6 hektar stort och består idag till största del av befintlig bostadsbebyggelse, bostadsgårdar och markparkeringsplatser där ny bebyggelse ska prövas. Det finns även två befintliga förskolor i planområdet som planeras att rivas och ersättas av en ny, större förskola på den norra delen av Norströms väg. Detaljplanen ska också hantera utformningen av Norströms väg.

På uppdrag av Ebab för byggaktörerna Lundén Hus, Huga Bostäder, Huddinge Samhällsfastigheter och Huddinge kommun, har Tyréns fått i uppdrag att genomföra en integrerad Social konsekvensanalys och barnkonsekvensanalys för detaljplanen Norströms väg i Trångsunds centrum i Huddinge, diarienummer: KS-2023/305.313.

Syftet med den integrerade sociala konsekvensanalysen och barnkonsekvensanalysen är att beskriva vilka sociala värden och behov som finns i planområdet idag och ge rekommendationer för hur planförslaget kan bidra till att bevara eller förstärka befintliga värden och svara mot de utmaningar och behov som finns i området.





Figur 1. Situationsplan, plangräns markerad med svart linje.



## Social hållbarhet och Barnperspektivet

### Social hållbarhet

Social hållbarhet handlar om ett samhälle med jämlika och goda livsvillkor där människor har en grundläggande tillit till varandra och alla får del av välfärden. Inom stadsbyggnad kan det handla om att skapa goda kopplingar i stadsmiljön, skapa trygga och hälsosamma miljöer, samt fördela stadens resurser på ett jämlikt sätt. Förändringar bör där till ske demokratiskt och med inflytande av boende och andra som påverkas. En social konsekvensanalys (SKA) är ett verktyg som möjliggör och systematiserar diskussionen av sociala frågor och ett sätt att tillämpa social hållbarhet i samhällsplaneringsprojekt. Syftet med en SKA är att kartlägga vilka sociala kvaliteter ett område har och vilka behov som finns där, för att sedan kunna urskilja vilka åtgärder som behövs för att främja eller förstärka dessa. Olika människor har olika förutsättningar och behov, men miljöer ska fungera för alla som ska använda dem, oavsett könsidentitet, ålder, etnicitet, religion, funktionsnedsättning, sexuell läggning eller socio-ekonomiska förutsättningar. En SKA har även som syfte att säkerställa att mål kopplade till social hållbarhet lyfts in och bearbetas inom ramen för projektet.

### Barnperspektivet

Sedan 1 januari 2020 är FN:s konvention om barns rättigheter (1989) inkorporerad som lag i Sverige. De viktigaste principerna ur barnkonventionen med koppling till fysisk planering är:

- 1) Varje människa under 18 år räknas som barn
- 3) Vid alla beslut som rör barn ska i första hand beaktas vad som bedöms vara barnets bästa
- 6) Barn har rätt till liv och utveckling
- 12) Barn har rätt att uttrycka sin mening och lyssnas på i alla frågor som rör barnet
- 31) Barn har rätt till lek, vila och fritid.<sup>1</sup>

En Barnkonsekvensanalys (BKA) är ett verktyg för att synliggöra barnets bästa i planeringssammanhang och på så vis också följa barnkonventionen. Analysen används för att lyfta barnets perspektiv såväl som barnperspektivet, i stadsbyggnadsprojekt som kan komma att påverka barn.

---

<sup>1</sup> Unicef (2020) Barnkonventionen kortversion

Barnperspektivet handlar om att vuxna utgår från barns bästa i beslut som påverkar barn. Barnens perspektiv får vi när barn och ungdomar själva tillfrågas om deras åsikter och perspektiv.

## Metod och avgränsningar

Föreliggande rapport är framtagen i tre huvudsakliga steg: Nulägesanalys, konsekvensbedömning och åtgärdsförslag.

Arbets sättet är processinriktat så att nulägesanalysen ligger till grund för, och sker parallellt med, planarbetet. Under arbetes gång har fortlöpande rekommendationer getts till kommunen och byggaktörerna för att öka möjligheterna att påverka sociala värden i ett tidigt skede innan förutsättningarna för planen blir för låsta. Efter nulägesanalysen görs en bedömning av planförslaget samt rekommendationer för det fortsatta arbetet.

Bedömningen av sociala konsekvenser i rapporten bygger på Huddinges skrift "Social hållbarhet i fysisk planering i Huddinge 2020" och redovisar nulägesanalysen och sociala konsekvenser under fem tematiska rubriker:

- Sammanhållning och jämlikhet
- Vardagsliv
- Delaktighet och inflytande
- Trygghet
- Folkhälsa

Bedömningskriterierna rör både platsens fysiska och sociala förutsättningar. De fysiska förutsättningarna handlar om frågor som rör den byggda miljöns karaktär och struktur. Detta har undersökts genom inläsning av befintligt underlag om platsen, kartstudier samt ett platsbesök.

Sociala förutsättningar handlar om de boendes livsvillkor, deras upplevelser av platsen och önskemål kring framtida utveckling. Detta undersöks genom statistiska underlag kopplat till socioekonomi och hälsa. För att få kännedom om barnperspektivet och barnens perspektiv har en dialogundersökning med förskolepedagoger och barn på Trållarens förskola och Trångsunds förskola genomförts (2024-05-29). Slutligen har tidigare dialogunderlag från rapporten *Utvecklingsplan Skogås Trångsund Social konsekvensanalys (2022)* används för att få kännedom om hur boende i Trångsund upplever sin boendemiljö.

## Insamlade data

Följande underlag och styrdokument har använts för analysen

### Forskning och styrande dokument

Forskningsunderlag inkluderar främst relevant forskning och rapporter om hållbara stadsformer, brottsprevention, säkra skolvägar, exploatering av mark och utformning av bostadsgårdar. Även artiklar om tillgänglighet från barnkonventionen och FN:s konventioner om rättigheter för personer med funktionshinder, samt Plan och bygglagen samt Boverkets byggregler har använts.

### Kommunala styrdokument

Följande kommunala styrdokument har använts:

- Social hållbarhet i fysisk planering i Huddinge (2020)
- Metodhandbok för barnkonsekvensanalyser (2019)
- Detaljplan Norströms väg– gestaltningskoncept (2024)
- Huddinge kommuns riktlinjer för friyta vid skolor och förskolor (2020)
- Åtgärdsprogram för buller i Huddinge kommun (2024)
- Utvecklingsplan Skogås Trångsund– Social konsekvensanalys (2022)

### Platsbesök/ Observation

Platsbesök genomfördes under en förmiddag tillsammans med beställaren (2024-04-08). Syftet var att få en uppfattning av platsen samt att ta fotografier till rapporten.

### Förskoledialog

En dialog hölls med barn och förskolepedagoger på Trålärens förskola och Trångsunds förskola (2024-05-29). Syftet med dialogen var att:

- Förstå vilka målpunkter och stråk som är viktiga att bevara, utveckla eller förstärka i kommande exploatering, ur förskolornas perspektiv.
- Förstå hur förskolegårdarna används idag och vilka kvalitéer och funktioner som är viktiga att återskapa på den nya förskolegården samt om det finns funktioner som saknas idag och kan utvecklas på den nya gården.
- Involvera barn och pedagoger i planeringen för att stärka barnens perspektiv samt barnperspektivet.

I denna rapport redovisas en sammanfattning av dialogen i bilaga 1.

## Avgränsningar

Geografiskt är fokus i analysen på planområdet men kopplingar görs även till en vidare geografisk kontext när det kan anses relevant.

De konsekvenser som beskrivs i rapporten bygger på ett scenario när detaljplanen har genomförts i sin helhet och området är utbyggt.

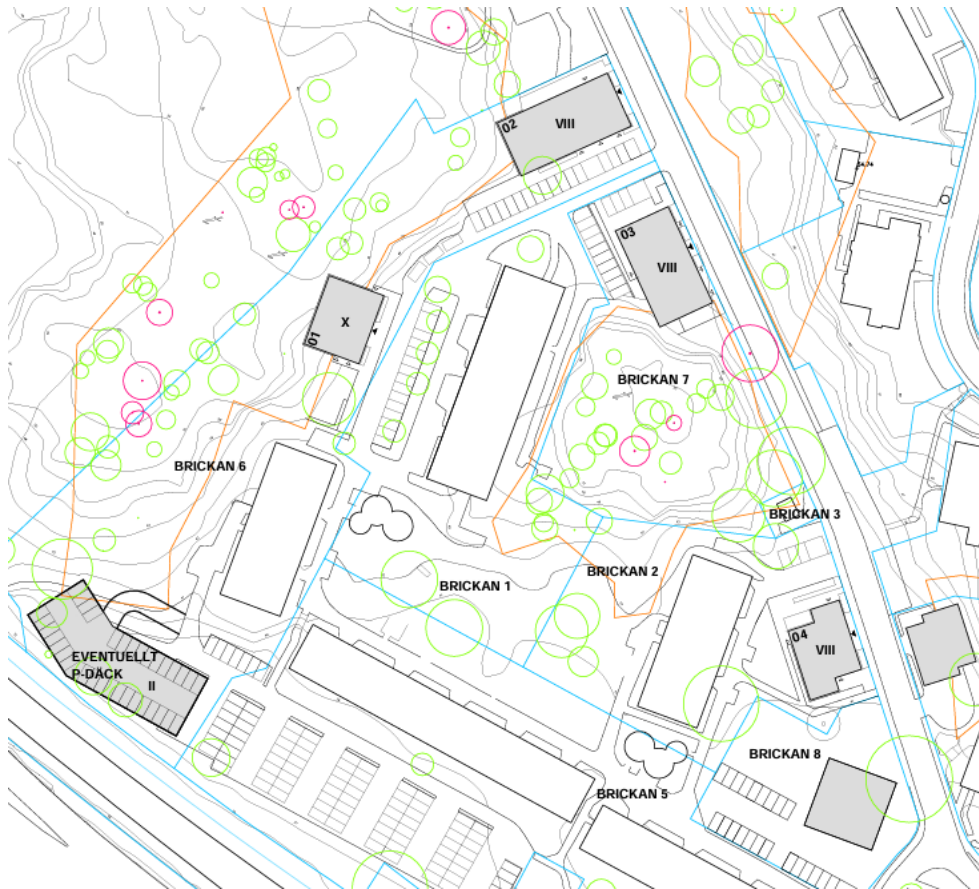
För denna rapport har ingen ny medborgardialog genomförts. I stället har underlag från den tidigare rapporten "Utvecklingsplan Skogås Trångsund, Social konsekvensanalys" från 2022 använts. Rapporten bygger på djupintervjuer med tjänstepersoner från Huddinge kommun samt genskjutsintervjuer med personer i Trångsund centrum.

## Planförslaget

Planområdet för detaljplan Nordströms väg ligger i centrala Trångsund. Området ligger inom 600 meter från pendeltågsstationen i Trångsund och är utpekad i den regionala utvecklingsplanen (RUF 2050) som "Primärt bebyggelseområde" och i kommunens översiktsplan som ett utvecklingsområde. Syftet med planläggningen är att prova möjligheter för nya bostäder, förskola och centrumändamål. Det handlar om utveckling och förtätning av flera fastigheter längs Nordströms väg och Hammartorpsvägen. Den gestaltningsmässiga ambitionen är enligt framtaget gestaltningskoncept bland annat att komplettera dagens grönskande miljöer med mer urbana kvaliteter. Detta för att skapa en rekreativ stadsdel som är levande dygnet runt. Den nya bebyggelsen föreslås om cirka fyra till elva våningar för att ansluta till de högre husen i centrum.

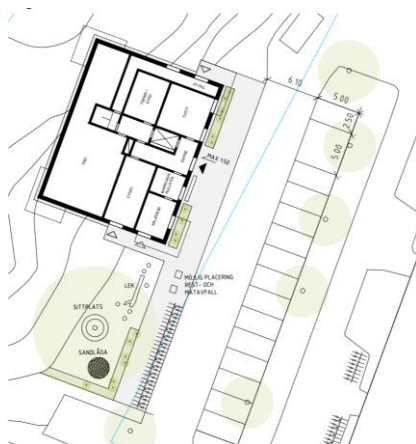
## Lundén Hus

Lundén Hus är byggherre för fyra hus i detaljplanen med totalt 151 lägenheter. Hus 1–3 är placerade i den norra delen av Nordströms väg och hus 4 är placerat lite längre söder ut i nära anslutning till centrum. Ett till två av husen planeras bli bostadsrätter på sikt och övriga hus hyresrätter. I hus 4, närmast centrum, finns möjligheter till lokaler i bottenvåningen. Husen planeras bli mellan åtta till tio våningar och innehållande lägenhetsstorlekar mellan ett och fyra rum och kök. Enrumslägenheterna utgör 34% av det totala antalet lägenheter, tvåor utgör 15%, treor 32% och fyror 18%. Samtliga hus anläggs på mark som idag utgörs av markparkeringar. Till respektive hus kommer en mindre bostadsgård. Detaljplanen ska även möjliggöra för ett nytt parkeringsdäck inom fastigheten Brickan 6, i anslutning till befintlig parkeringsplats.



Figur 2. Situationsplan med Lundén Hus 4 nya hus markerade med 01–04 samt parkeringsdäck.

## Hus 1



## Hus 2



**Hus 3**

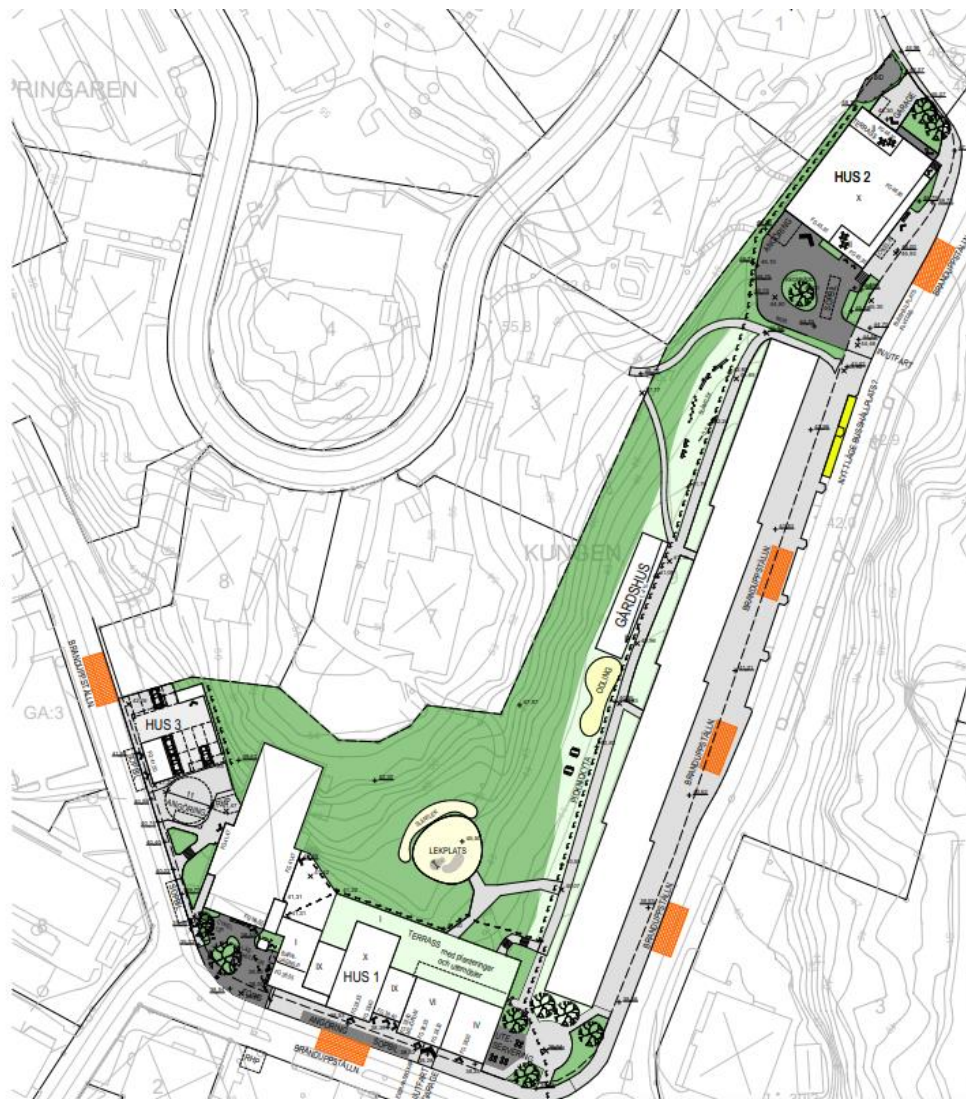
**Hus 4**


Figur 3. Utsnitt ur situationsplan som visar Lundén Hus nya byggnader.

## Huge Bostäder AB

Huge Bostäder är byggherre för tre hus med hyresrätter i detaljplanen. Tre av husen är belägna i den södra delen av Norströms väg och ett hus längst med Hammartorpsvägen. Husen varierar i höjd mellan två, fyra och tio våningar och innehåller lägenhetsstorlekar mellan ett och fyra rum och kök. Samtliga hus planeras med lokaler i bottenvåningarna. I planerna ingår även ett litet gårdshus på Hammartorpsvägen. Hus 2 och 3 anläggs på mark som idag utgörs av markparkeringar. Hus 1 byggs på mark som i nuläget är bebyggd. Befintlig bebyggelse utgörs av restaurangen Trångsunds Vårdshus, Eklundens seniorcentrum, samt sex hyreslägenheter.





Figur 4. Situationsplan med Hüge Bostäders nya byggnader markerat med hus 1–3

## Hus 1 och 3

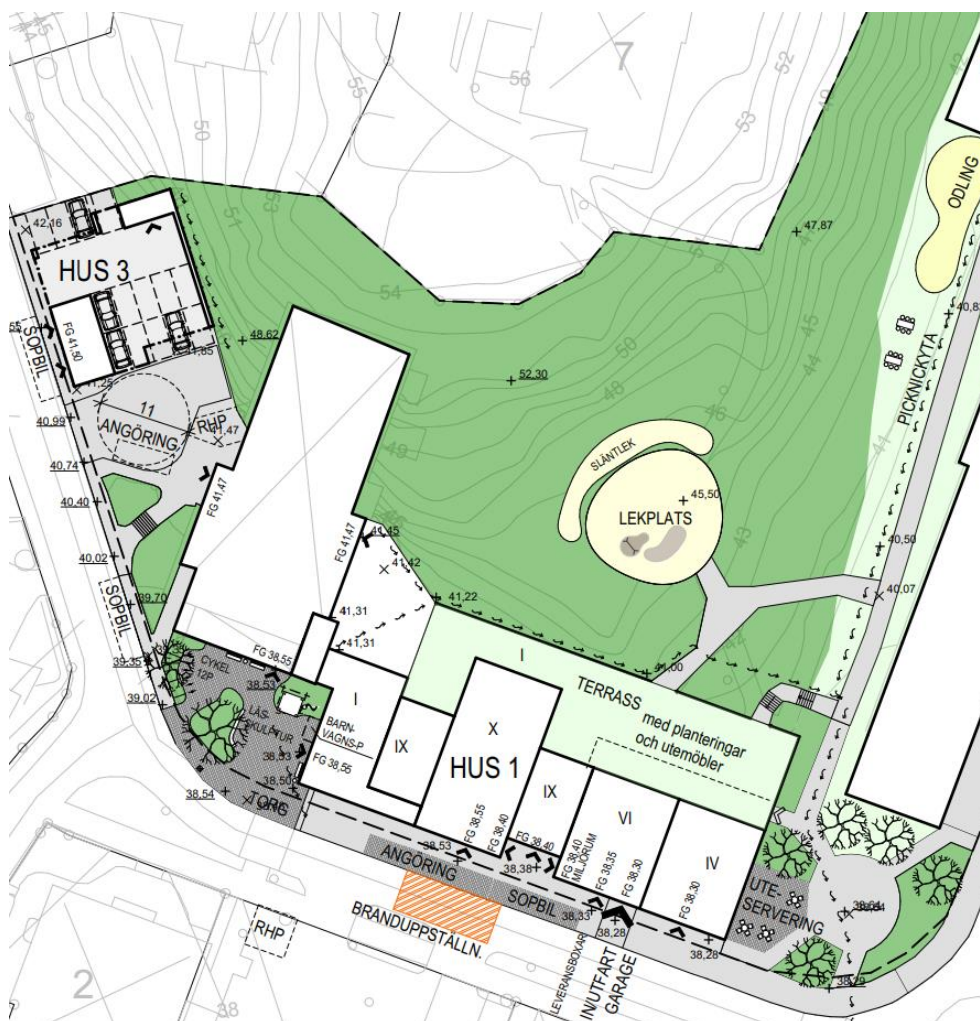
Hus 1 är den byggnad i detaljplanen som med anledning av sitt läge invid Trångsundstorget och Trångsunds centrum tillskapas med flest urbana kvaliteter. Tanken är att byggnaden ska husera flertalet verksamheter, bland annat bibliotek och fritidsgård, i bottenplan mot Norströms väg som i detta läge är tänkt att få en tydligare karaktär som centrumgata. De två ytorna som bildas vid husets gavlar utvecklas till sociala ytor med olika karaktär. Den västra, Bibliotekstorget, ges en mer urban karaktär och den östra, ges en grön karaktär och kopplas samman med grönområdet bakom husen. Bostadsgårdarna, torgen och förgårdsmarken är tänkta att berikas med diverse planteringar och vegetation i olika skikt i syfte att förstärka den naturrika karaktären som i övrigt genomsyrar området.

Vegetationen syftar också till att förstärka och tydliggöra gränsen mellan det offentliga och privata.

Befintliga höjdskillnader på gården bakom Hus 1 är tänkt att nyttjas för bland annat släntlek. Gården kommer också att erbjuda öppna ytor för och lekutrustning för barn i olika åldrar. Det ska även finnas diverse sittplatser. Intill gårdshuset planeras en yta för gemensam odling som kan nyttjas av de boende.

Hus 1 delas upp i flera volymer för att ge ett slankare intryck. Den högsta volymen planeras ha tio våningar. Volymernas våningsantal sjunker sedan ut mot byggnadens gavlar, med en etapp om nio våningar, en om sex och en om fyra. Mot grönområdet planeras en terrass på taket av den lägsta volymen som utgörs av en våning. Hus 1 planeras disponera dryga femtio lägenheter, varav flest tvåor. I övrigt är fördelningen av lägenhetsstorlekar relativt jämn mellan ettor, treor och fyror.

Hus 3 är ett punkthus med liknande höjd som omkringliggande punkthus. I huset planeras ca tjugofyra lägenheter bestående av tvåor och treor.

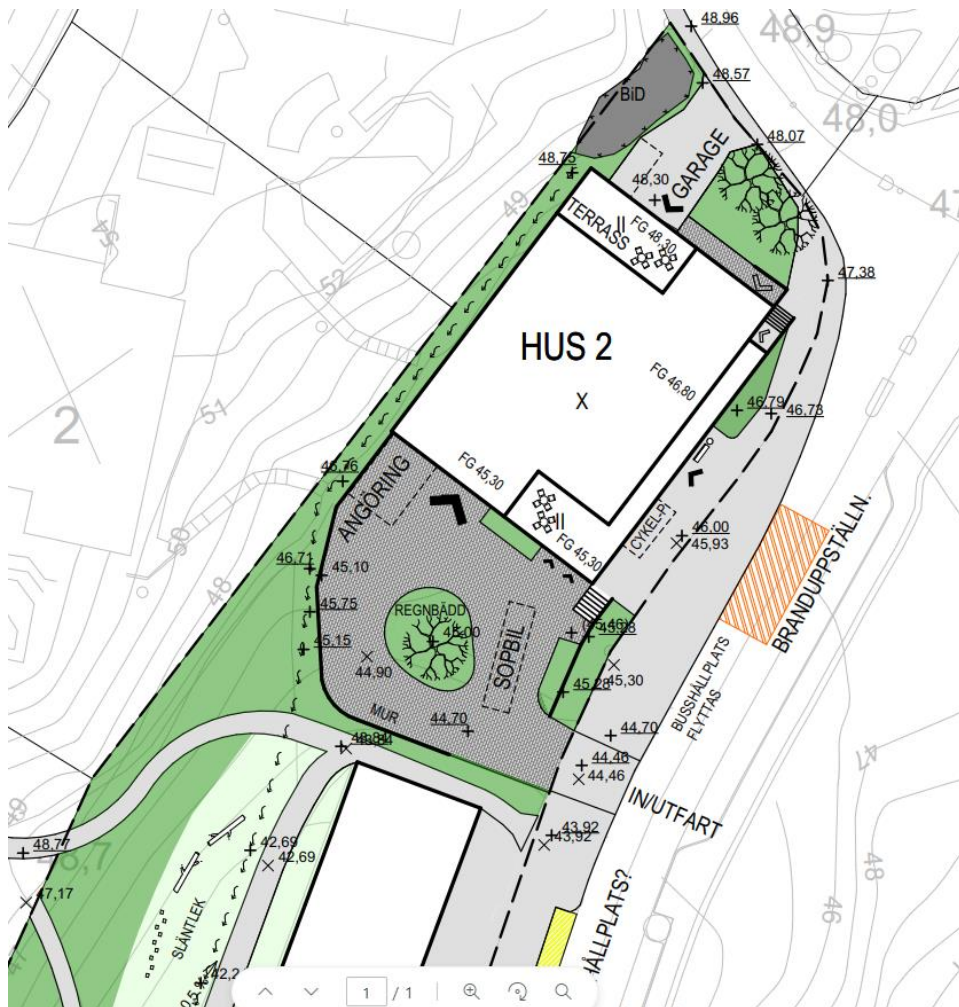


Figur 5. Utsnitt ur Situationsplan som visar hus 1 och 3.

## Hus 2

Detta hus är planerat att rymma 56 lägenheter relativt jämnt fördelade mellan 1–4 rum. Byggnaden blir 10 våningar. Placering längs Hammartorpsvägen är tänkt att förlänga den befintliga gatans stadsmässiga struktur norrut. Den nya byggnaden är tänkt att vara tillgänglig från tre fasader, med garageinfarter på respektive gavlar bostadsentréer mot Hammartorpsvägen. Gång- och cykelnätet ska utvecklas längs Hammartorpsvägen. För att underlätta tillgängligheten till huset och trafikflödet på Hammartorpsvägen flyttas den befintliga busshållplatsen söderut längs gatan, vilket möjliggör en ny infart till garaget genom byggnadernas gavlar.





Figur 6. Utsnitt ur Situationsplan som visar hus 2

## Huddinge Samhällsfastigheter AB

Huddinge Samhällsfastigheter planerar att bygga ett bostadshus i åtta våningar i den södra delen av Norströms väg, samt en ny förskola längst norr ut på Norströms väg. Bostadshuset byggs på mark där Trångsunds förskola idag är belägen och den nya förskolan byggs där Trålarens förskola idag huserar. I nuläget är det inte säkert vilken upplåtelseform som kommer att gälla för bostadshuset, då Huddinge samhällsfastigheter planerar att sälja och inte själva förvalta fastigheten. Kommunens ambition är dock att få in bostadsrätter i projektet, för att få till en större variation i beståndet, och Brickan 8 kan utgöra en sådan möjlighet.

## Brickan 8

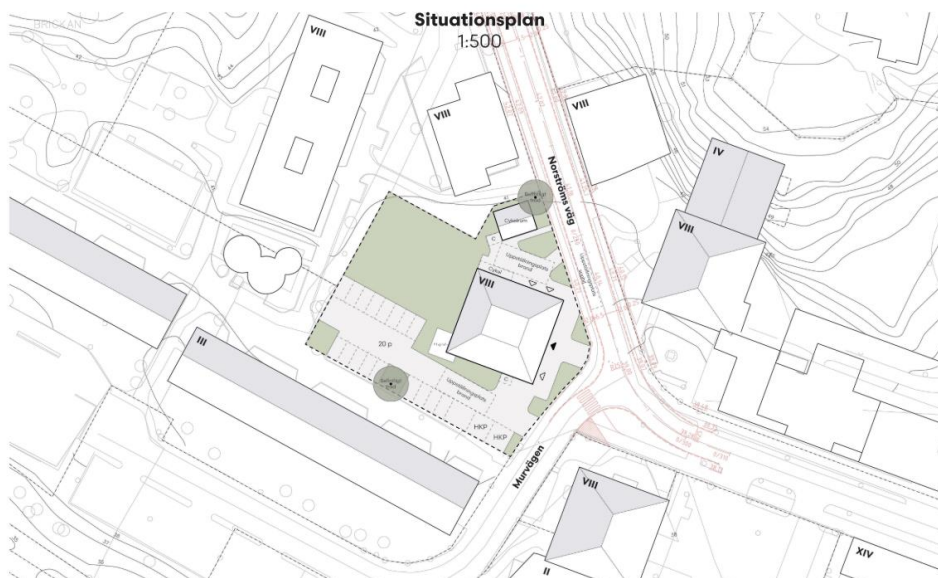
Bostadshuset planeras bli åtta våningar och bestå av fyrtioåtta lägenheter med ett till tre rum och kök. Vid huset kommer det att finnas en bostadsgård. Bostadsgården är uppdelad i tre olika zoner; den offentliga entréytan mot Norströms väg, den mer avskilda gröna gården i nordväst samt parkeringsytan i söder.

Entrézonan mot Norströms väg i öst kantas av den aktiverade bottenvåningen med bostadsentré, lokalverksamhet samt cykel- och miljörum. I anslutning till lokalen finns utrymme för en uteservering. Mot Norströms väg föreslås gröna ytor med gräs och planteringar.

Den gröna delen av bostadsgården utformas för att maximera grönskan och föreslås även ha en liten, central möblerad yta.

Parkeringsdelen i söder har infart från Murvägen och erbjuder ca 20 platser.

Det kommer att finnas en lokal i bottenvåning på ca 78 kvm samt plats för cykelrum och miljörum. Bottenvåningen är uppglasad mot öster och söder med entré och en lokal över hörn för bra kontakt mot gatan.



Figur 7. Situationsplan för Brickan 8

## Älvan 2

På fastigheten Älvan 2 planerar Huddinge Samhällsfastigheter att bygga en ny förskola med åtta avdelningar och plats för 160 barn. Förskolan är tänkt att ersätta befintliga Trålärens förskola i norra delen av planområdet, samt Trångsunds förskola i planområdets södra delar nordväst om Trångsund centrum.

Enligt den förstudie som gjorts för förskolan av Tengbom behöver tomten som idag är på 3 150 kvm utökas till 6 000 (5 950) kvm för att rymma byggnader, parkering och angöring samt uppfylla kommunens krav på friyta. För att kunna tillgodose kraven föreslås fastighetsgränsen utökas åt söder för parkering och angöring och åt norr och väster för friyta.

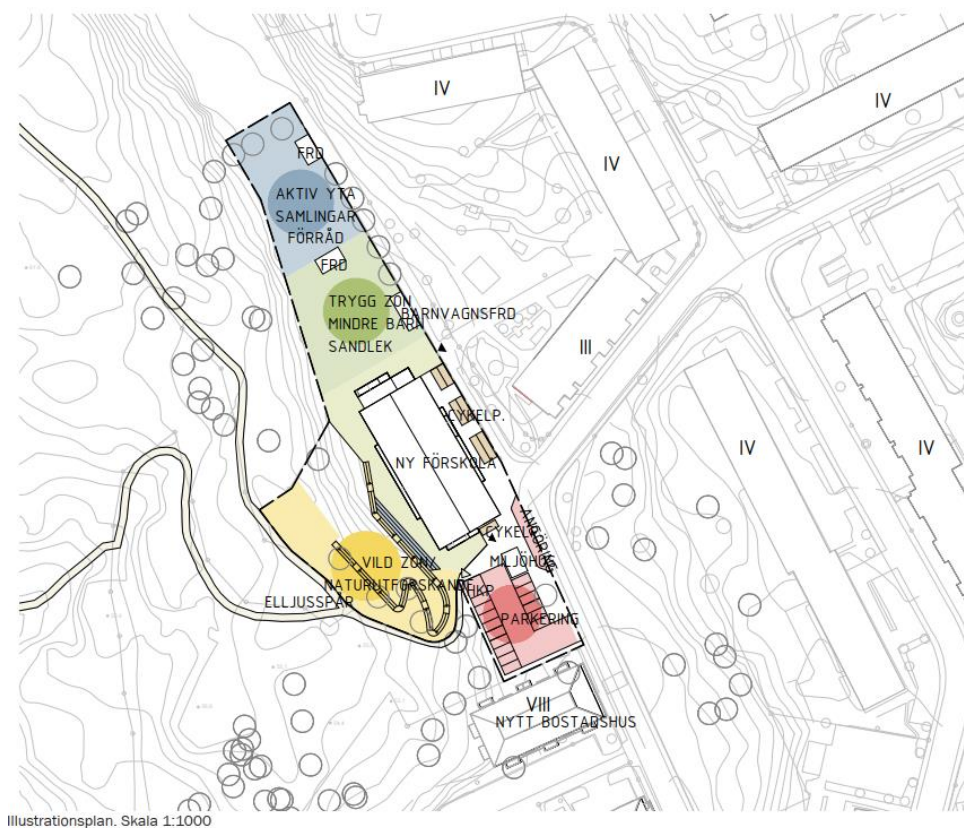
Barn- och utbildningsförvaltningen i Huddinge har tillsammans med Huddinge Samhällsfastigheter tagit fram en konceptförskola vilken föreslås i planförslaget. Konceptförskolans planlösning är anpassad efter förskoleverksamhetens behov och aktiviteter. Förskolegården delas upp i olika zoner för olika aktiviteter och lek enligt figur 10.

Längs med bergsknallen mittemot barnentréerna föreslås en utvändigt utomhusgradäng som binder samman gården med bergskanten och blir en plats för samling och uppträdande. Eftersom förskolegården är avlång och smal planeras den trygga zonen för de yngsta barnen med sandlek närmast byggnaden. De mer aktiva ytorna för lek och utforskande i naturmark för de äldre barnen placeras längre bort. Förskolegårdens utrustning och material detaljutföras i senare skede tillsammans med förskoleverksamhet och beställare. Friyta per barn är 20 kvm, i enlighet med kommunens riktlinjer.

Utformningen av entrén till grönområdet och elljusspåret, som ligger i anslutning till förskolan, är ännu inte detaljstuderat och klart. Ambitionen är dock att entrén ska bli tydligare och att gående inte ska behöva röra sig över parkeringen för att ta sig till entrén som är fallet i nuläget. Gående planeras i stället passera nära förskolan och sedan följa gångvägen upp till grönområdet på utsidan av förskolegårdens staket, vars sträckning följer gångvägen.

Det ska bli en bilfri zon mellan parkering och förskolebyggnad som nås från trottoaren. Där ska det finnas cykelparkering, grind till förskolan och entré till gångvägen upp mot skogen och elljusspåret.





Figur 8. Föreslagna aktivitetszoner



Figur 9. Schematisk Illustration av tillgängligt stråk inom förskolegårdens naturmark.



## Utformning av Norströms väg

Enligt planförslaget kommer kantstensparkeringen vid Norströms väg att utgå och ge plats till fullstora gångbanor på båda sidorna av vägen istället för dagens smala trottoarer som inte uppfyller kraven på bredd enligt Huddinges tekniska handbok. Planförslaget innebär inga intrång på gatans södra sida och endast ett mindre intrång på ca 20 cm på den norra sidan.

## Springaren 3

Den byggrätt som i nuläget finns för garage på Springaren 3 kommer att försvinna och fastigheten kommer att omvandlas till allmän plats. Fastigheten kommer att utformas med gröna kvalitéer, men det är ännu inte fastställt om den kommer att planläggas som naturmark eller park. Ytor för skyfallshantering kommer också att möjliggöras på ytan.

## Nuläges- och konsekvensanalys

### Sammanhållning och jämlikhet

*Sammanhållning och jämlikhet handlar om ett samhälle med jämlika och goda levnadsförhållanden där alla får del av välfärden. I ett planeringssammanhang kan det handla om att tillgodose blandade bostadsområden för att motverka segregation. Det kan också handla om att skapa förutsättningar för stärkt tillit genom att överbrygga fysiska och mentala barriärer och att skapa en tydlig och positiv platsidentitet för att öka känslan av samhörighet.*

### Nuläge

I Trångsund bor totalt 9109 personer vilket motsvarar 8 procent av den totala befolkningen i Huddinge.<sup>2</sup>

Stora delar av Trångsund karaktäriseras av större villaområden med hög socioekonomisk status. I de centrala delarna utgörs bebyggelsen i stället av flerbostadshus och de socioekonomiska förhållandena är lägre än i övriga Trångsund. Fördelningen mellan hyresrätter och bostadsrätter i centrala Trångsund är relativt jämn med ca 50% bostadsrätter och 41% hyresrätter. Inom själva planområdet utgörs en majoritet av bostäderna utav hyresrätter i mindre lägenhetsstorlekar, främst ettor och tvåor.

Område Indikator	Trångsund	Centrala Trångsund	Huddinge kommun
Befolkningsmängd	5712	3543	113 234
Medianinkomst	470 tkr	306 tkr	350tkr
Eftergymnasial utbildning	38%	22%	31%
Flyttare 20-64år	+243	-264	-3555
Boende i äganderätt	89,7%	7,9%	49%
Boende i bostadsrätt	6,9%	50,2%	23%
Boende i hyresrätt	3,4%	41,9%	28%

Tabell 1. Statistik från Huddingeanalysen år 2020. Kolumnen "Trångsund" innefattar hela kommundelen inklusive centrala Trångsund.

Vad gäller tillgänglighet för personer med funktionsvariation finns det vissa utmaningar i närområdet i och med betydande höjdskillnader, främst på Hammartorpsvägen. Det finns dock bänkar som gör det möjligt att stanna upp och vila.

Norströms väg har flera utmaningar ur ett tillgänglighetsperspektiv. Vägen är smal och uppfyller inte dagens krav för vare sig gångbanelängd eller

<sup>2</sup> White Arkitekter (2022) Utvecklingsplan Skogås Trångsund, social konsekvensanalys

vägbanebredd i Huddinges tekniska handbok<sup>3</sup>. Att väg och trottoar är smal innebär att de är svåra att snöröja vilket minskar tillgängligheten och ökar risken för halkolyckor under vinterhalvåret. Då en stor sektion av vägen tas upp av parkerade bilar, förekommer det att bilister ibland måste använda trottoaren när de ska mötas.



Figur 10. Norströms väg, med centrum i fonden

### **Barnperspektivet**

Tillgängligheten för barn och unga inom området kan ses som delvis begränsad på grund av brister i gång- och cykelvägnätet (mer om detta beskrivs under rubriken vardagsliv). Exempelvis saknas det en gen cykelväg mellan planområdet och Trångsundskolan. Detta kan innebära att barn inte vågar eller tillåts gå och cykla själva.

Mellan fastigheterna Brickan 1, 2, 5 och 6 ligger en stor gård med många olika typer av lekmöjligheter som nyttjas av så boenden i hela närområdet och ibland även Trålärens förskola. Gården är så pass öppen till sin fysiska struktur att den kan uppfattas som en liten allmän park. Det är en plats där barn och föräldrar i närområdet kan komma i kontakt med varandra vilket har potential att stärka sammanhållningen.

---

<sup>3</sup> Sweco (2024) Trafik- och mobilitetsutredning Detaljplan för Norströms väg, Trångsund



Figur 11. Den stora bostadsgården i kvarteret Brickan är nästan som en mindre allmän park.

## Konsekvensbedömning

Sett till principen om att skapa blandade miljöer avseende upplåtelseform eller bostadstyp har planen ingen större påverkan då majoriteten av de bostäder som byggs är hyresrätter med mindre lägenhetsstorlekar. Det är dock positivt att det även kommer att tillkomma en viss del större lägenheter med tre till fyra rum samt en till två bostadsrätter. Nybyggda hyresrätter brukar därtill innebära relativt höga ekonomiska krav på hyresgästerna, vilket i detta fall kan sägas innebära att stadsdelen blir mer blandad avseende socioekonomi.

Planförslaget innebär att sex hyreslägenheter kommer att rivas vilket innebär en negativ konsekvens för boende som tvingas flytta. Två av lägenheterna ägs av Trångsunds Vårdshus och ingår i lokalavtalet som är uppsagt för avflyttning till 2025-09-30. För övriga hyresgäster letar Hüge aktivt efter ersättningslägenheter och strävar efter att hitta lägenheter med motsvarande hyra.

Planförslaget bedöms påverka områdets identitet på så vis att det kan uppfattas som mer urban och levande genom tätare bebyggelse, fler centrumfunktioner samt mer kontakt mellan gata och bebyggelse.

## Barnperspektivet

I och med att tillkommande Lundén Hus 1–4 har relativt små bostadsgårdar är det troligt att de som flyttar in i dessa hus kommer nyttja den stora befintliga gården vid Brickan. Detta har potential bli en kontaktyta mellan

nya och befintliga boenden som kan leda till ökad sammanhållning. Samtidigt finns det också en risk för friktion då fler personer som nyttjar gården innebär ett ökat tryck och slitage på denna utemiljö.

## Förslag till åtgärder

Ämne	Konsekvens	Nr	Åtgärd	Var/vem	Status/kommentar
Sammanhållning och jämlikhet	Mentala barriärer: Det är viktigt att de som bor i befintliga bostäder i Brickan 1, 2, 5 och 6 känner acceptans inför de förändringar som planen innebär. Det kommer innebära att fler personer nyttjar bostadsgården som redan idag nyttjas flitigt av många.	S1	Förstärkta kvalitéer och funktioner på bostadsgården mellan Brickan 1, 2, 5 och 6 som ökar dess kapacitet att tillgodose behoven hos fler användare. Insatser som görs bör i möjligaste mån stämmas av och förankras med boende för att hitta de lösningar som kan bidra med störst sociala värden och öka acceptansen hos boende.	Lundén hus	Synergi-åtgärd för aspekten Delaktighet och inflytande.
	Utformning av förskola som skapar en positiv och gemensam identitet	S2	Involvera barn och pedagoger i gestaltning och funktioner på den nya förskolan, på de sätt som är möjliga, för att skapa en ny, positiv och gemensam identitet. Exempelvis skulle barn och pedagoger kunna ge inspel på ett identitetsskapande konstverk, eller vara med att skapa ett sådant.	HusF/ Kommunen	

## Vardagsliv

*Vardagsliv handlar om att det ska vara enkelt och tillgängligt för alla att nå viktiga målpunkter i vardagen så som service, skola, förskola, arbete, vård, idrott, kultur och rekreation.*

## Nuläge

Planområdet utgörs främst av bostadshus, med ett litet utbud av kommersiell och offentlig service i bottenvåningarna på Norströms väg närmast centrum samt på Hammartorpsvägen. Kommersiella verksamheter innefattar.

- Körskola
- Solarium
- Massageinstitut
- Röda Korsets secondhand och mötesplats
- Trångsunds Vårdshus

Offentlig service innefattar

- Eklundens seniorcentrum
- Trångsunds förskola
- Trålärens förskola

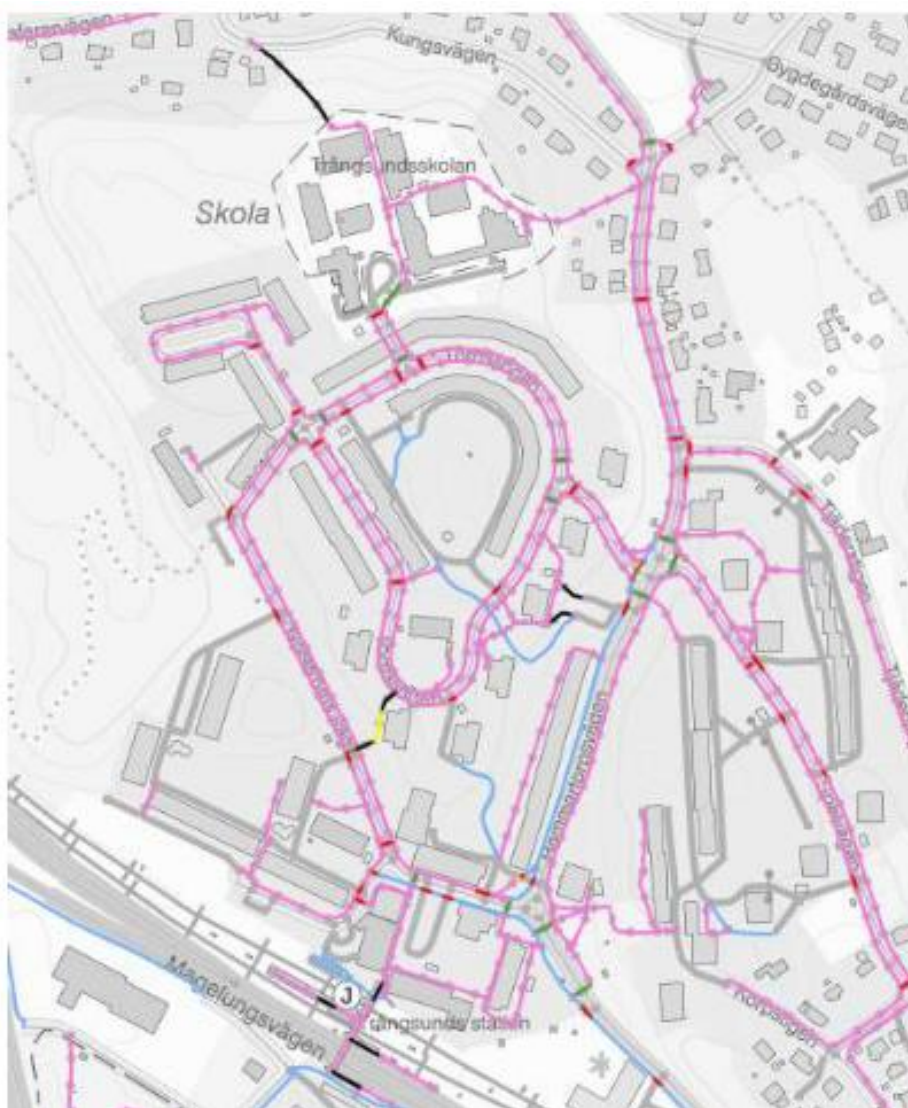
Planområdet ligger därtill i direkt anslutning till Trångsund centrum där det finns god tillgång till grundläggande service. Utbudet av restauranger och caféer upplevs dock som begränsat vilket bidrar till att det saknas aktiviteter som lockar till att stanna och använda torget under längre perioder. Av de intervjuer som genomförts i Trångsund C, i samband med *Utvecklingsplan Skogås Trångsund– Social konsekvensanalys (2022)* framgick att många i första hand upplever centrumet som en passage, snarare än som en plats för vistelse. Biblioteket som tidigare låg vid torget är mycket saknat.

Planförslaget innebär att restaurangen Trångsunds Vårdshus samt Eklundens seniorcenter kommer att rivas. Enligt uppgifter från Hüge har Eklundens seniorcenter redan sagt upp sina lokaler och planerar att flytta av andra skäl än planförslaget. Förlusten av seniorcentret som en viktig mötesplats för äldre blir därmed inte en konsekvens av planförslaget. Vad gäller Trångsunds Vårdshus innebär dock planförslaget att en mötesplats försvinner samt en negativ konsekvens för de personer som arbetar i restaurangverksamheten. Hüge letar i nuläget efter en ersättningslokal till restaurangen. Om ingen likvärdig lokal kan erbjudas i samband med uppsägningen utgår skadestånd till hyresgästen.



Från planområdet finns mycket goda koppling till kollektivtrafik. Från Trångsund C tar det endast 5 minuter med pendeltåget till Farsta och 18 minuter till Stockholm C. Samtidigt är Trångsund planerat med bilen i fokus med stora bilparkeringar och huvudgator som i första hand är utformade för biltrafik.

Gång- och cykelvägnät inom planområdet och närområdet är inte heltäckande. Längs Hammartorpsvägen finns en trottoar på östra sidan av vägen och en delad gång och cykelväg på den västra sidan, se figur nedan.



Figur 12. Gång- och cykelbanor är markerade med blått och dagens trottoarer med rosa.  
Källa: Sweco (2024) Trafik- och mobilitetsutredning Detaljplan för Norströms väg, Trångsund.

Längs den delen av Norströms väg som löper närmast centrum återfinns en separerad gång- och cykelbana på den södra sidan och en trottoar på den



norra sidan. Längs Tornslingan och längs Hästbacken finns trottoarer på bägge sidor om gatorna, vilket innebär att det finns infrastruktur för fotgängare men inte för cyklister. Inne i stadsdelen finns gångbanor på bägge sidor om gatorna och några gång- och cykelvägar i parkmiljö som binder ihop de inre bostadskvarteren med det övergripande cykelnätet<sup>4</sup>.

För barn fungerar bostadsgården i kv. Brickan som en mötesplats (se figur 13). Vad det gäller tillgång till kultur och rekreation är utbudet i såväl planområdet som närområdet mycket begränsat. I Trångsund finns få allmänna parker och lekplatser medan stadsdelspark saknas helt. Stortorpsparken, ca 0,5 km från planområdet är en uppskattad event- och mötesplats men saknar möjligheter till lek och motion.

Närmaste grönyta är skogsområdet nordväst om planområdet. I grönområdet finns elljusspår och används som promenad och löparsliga av allmänheten. Stora delar av grönområdet är dock utsatt för höga bullernivåer.

En viktig slutsats från intervjuerna som genomförts i samband med utvecklingsplanen för Skogås och Trångsund är att det saknas attraktiva mötesplatser av fler slag i hela Trångsund. Det gäller allt från parker och lekplatser till utvecklat centrum med fler aktiviteter och vistelsevärden som lockar en bredare målgrupp.

### **Barnperspektivet**

Inom planområdet finns två förskolor. Trångsunds förskola med två avdelningar ligger i områdets södra del invid centrum på Norströms väg. Förskolan Trålären med 3 avdelningar ligger längst i norr på Norströms väg. Strax utanför planområdet ligger även förskolan Tornet, Trollhyddan och Tvättbjörnen samt Trångsundsskolan, en F-9 skola med 700 elever samt tillhörande fritidshem. Förskolegårdarna utgör idag mötesplatser för barn och föräldrar i området på tider då förskolan är stängd.

Vad gäller möjligheter till motion och rekreation för barn används skogsområdet i direkt anslutning till planområdet flitigt av Trångsunds förskola och Trålärens förskola. Ca 1 km norr om planområdet ligger Stortorpsshallen med en ishall och Trångsundsskolans fotbollsplan. Ca 1,5 km söder om planområdet finns generösa idrotts- och aktivitetssytorna vid Nytorpsmosse. I brist på parker och lekplatser nära bostaden har bostadsgårdarna fått en desto viktigare roll. I dialogen med Trålärens och Trångsunds förskola framgick att de större bostadsgårdarna i planområdet

---

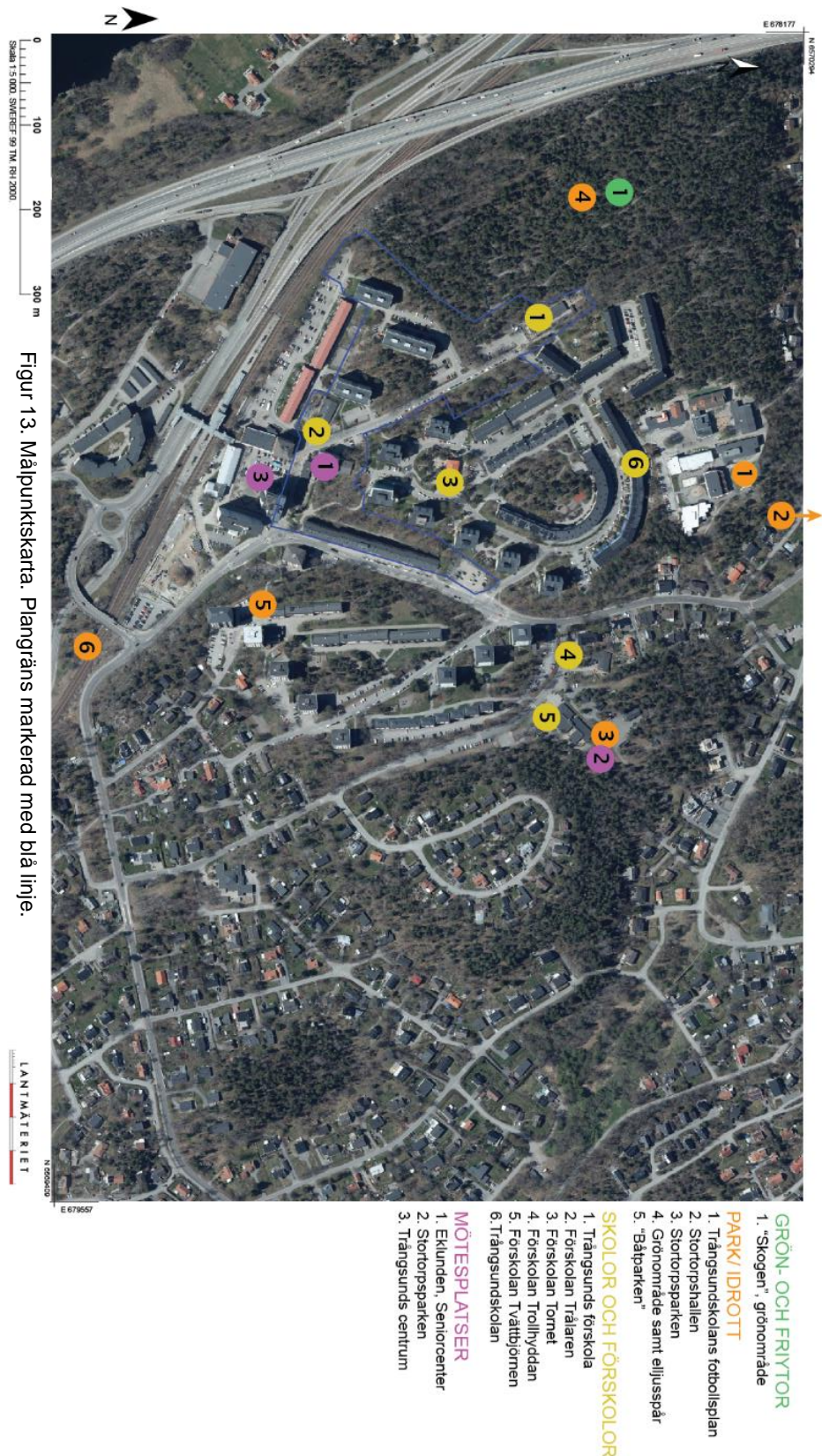
<sup>4</sup> Sweco (2024) Trafik- och mobilitetsutredning Detaljplan för Norströms väg, Trångsund

och närområdet används som lekplatser av så väl boende som förskolorna och barn i närområdet.

Sett till platser för kultur och möten som riktar sig till barn och unga saknas det helt målpunkter inom planområdet och i närområdet. Närmaste fritidsgård ligger i Skogås, men denna besöks mycket sällan av barn från Trångsund.<sup>5</sup>

---

<sup>5</sup> White Arkitekter (2022) Utvecklingsplan Skogås Trångsund, social konsekvensanalys



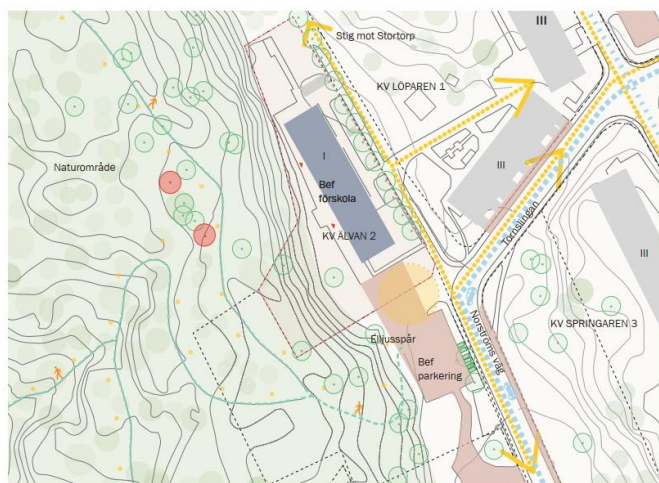
## Konsekvensbedömning

Planförslaget innebär att det tillkommer mer stadsliv och möjligheter till både offentlig och kommersiell service på Norströms väg närmast centrum. Detta väntas bidra positivt till att göra Trångsunds centrum mer attraktivt och dynamiskt.

Trångsunds förskolas placering invid centrum är bättre än Trålarens förskola ur ett vardagslivsperspektiv för föräldrar som bor nära centrum och nyttjar kollektivtrafiken i vardagen. Nedläggning av Trångsunds förskola innebär att de kommer få gå ca 300 meter åt motsatt riktning från kollektivtrafiken.

För gående innebär planen en förbättring i och med breddningen av gångvägen på den västra sidan av Norströms väg. Cyklister kommer dock fortsatt att vara hänvisade till blandtrafik på den norra sidan av Norströms väg samtidigt som trafiken förväntas öka i och med fler nya boende.

Planförslaget innebär att det inte försvinner några platser för rekreation och fysisk aktivitet samtidigt som det kommer att tillkomma en grön yta på Springaren 3. Att det tillkommer en grönyta är nödvändigt för att inte försämra möjligheterna till rekreation och fysisk aktivitet då trycket på befintliga ytor kommer att öka i och med förtätningen. Entrén till elljusspåret i grönområdet intill Trålarens förskola kommer fortsättningsvis ligga något otillgängligt mellan förskolans parkering och gård. En fördel är dock att gående inte hänvisas till att ta sig över parkeringen för att ta sig till entrén, så som är fallet i nuläget, vilket blir både tydligare och mer trafiksäkert.



Figur 14. Illustration över planerad förskolegård samt parkering med entrén till elljusspåret markerat med en gul cirkel.



Gällande möjligheter till kultur har planen en positiv påverkan förutsatt att biblioteket och fritidsgården som planeras i Huges hus 1 tillkommer. Detta skulle vara särskilt värdefullt då det idag saknas platser för att åtnjuta kultur samt då det gamla biblioteket är saknat.

### **Barnperspektivet**

Planförslaget innebär att Trångsundskolan och Trålärens förskola rivs. En ny förskola kommer dock att byggas där Trålärens förskola är belägen och dess förskolegård planeras bli större och få förbättrade kvaliteter jämfört med Trålärens förskolegård. Denna utemiljö kommer vara värdefull som potentiell mötesplats för barn och föräldrar i området – såväl befintliga som nya boende vilket är en positiv konsekvens. Förskolegården riskerar dock att bli mindre tillgänglig för barn som bor nära centrum då den kommer att ligga längre bort än Trångsunds förskola för dem.

Breddningen av gångvägen på Norströms är särskilt positiv ur ett barnperspektiv då den utgör en viktig resväg till den nya förskolan. Då barn under åtta år tillåts cykla på gångvägar innebär det ingen begränsning för förskolebarnen att den norra sektionen av Norströms väg kommer att sakna cykelbana. Äldre barn som ska ta sig till Trångsundskolan kommer dock även fortsättningsvis att hänvisas till blandtrafik.

Vad det gäller möjligheter till idrott och motion för de lite äldre barnen har planen främst negativa konsekvenser då andelen friyta per invånare minskar. För allra yngsta kan de nya bostadsgårdarna utgöra möjligheter till stimulerande lek förutsatt att utformas och gestaltas med barnens behov i åtanke.

Vad gäller kultur och mötesplatser för unga har planen en mycket positiv påverkan förutsatt att Huges ambitionen att bygga ett bibliotek samt en fritidsgård i Hus 1 förverkligas. Biblioteket skulle vara en stor tillgång och kunna bli en viktig målpunkt för barnen att besöka både med föräldrar och skola/ förskolan. Fritidsgården skulle få en särskilt stor betydelse då likande målpunkter saknas i området. Det skulle kunna bli en viktig plats för de lite äldre barnen att umgås och lära känna andra ungdomar från närområdet.

## Förslag till åtgärder

Ämne	Mål/behov	Nr	Åtgärd	Var/vem	Status/kommentar
Vardagsliv	Säkra skolvägar	V1	För att möjliggöra säkra skolvägar till Trångsundsskolan för boende i området skulle även gångbanan på Torsslingan behöva breddas för att följa kraven i Huddinges tekniska handbok på sikt. Detta ligger alltså utanför plangränsen med är en rekommendation till kommunen på lång sikt.	kommunen	Då utformningen av Norströms väg inte infattar en ny cykelväg försvinner möjligheten att anlägga cykelväg hela vägen fram till Trångsundsskolan för boende inom planområdet. Detta har en negativ påverkan på barns möjlighet att ta sig självständigt till skolan genom att cykla. Det korta avståndet innebär dock att möjligheten för barnen att gå till skolan själva är goda.
	Tillgänglighet till grönområdet närmast i anslutning till Älvan 2	V2	Tillgängliggör entrén till grönområdet/ eljusspåret genom god gestaltning och skyltning.	HusF/ kommunen	Entrén till grönområdet kommer enligt planförslaget att ligga mellan förskolan och dess parkering. Det gör att den kan bli svår att hitta till eller uppfatta om man inte känner till den.
	Tillgänglighet till grönområdet närmast i anslutning till Älvan 2	V3	Förtydliga och tillgängliggör entrén till grönområdet/ eljusspåret. Förslagsvis kan skyltning sättas upp i samråd med kommunen.	HusF/ kommunen	Entrén till grönområdet kommer enligt planförslaget att ligga mellan förskolans gård och parkeringsplats kan bli och svår att hitta till om man inte känner till den.
	Säkerställ god tillgänglighet till entréer för personer med funktionsnedsättning	V4	Lundéns hus 1 ligger på en höjd. Säkerställ att lutningar och eventuella ramper följer riktlinjerna i PBL och BBR	Lundén hus	

## Delaktighet och inflytande

*Delaktighet och inflytande handlar om att möjligheten att komma till tals, uttrycka åsikter och påverka utvecklingen i lokalsamhället. Detta är en demokratisk rättighet och grundläggande för människors välbefinnande. För delaktighet analyseras dels hur boende och verksamma involverats i olika delar av planeringsprocessen, dels hur planen påverkar tillgången på platser där människor kan mötas och uttrycka sina åsikter.*

### Nuläge

Ingen dialog har hittills genomförts med boende eller verksamma kopplat till planarbetet och ingen information har gått ut, utöver vad som redovisas på kommunens websida. Dialog kommer i stället att ske i samband med samrådet av planförslaget då allmänheten får ta del av- och erbjuds att lämna synpunkter på förslaget i linje med planprocessen enligt PBL.

Gällande mötesplatser som möjliggör dialog och samtal inom planområdet är kanske seniorcentret Eklunden den tydligaste. Även Trångsunds vårdshus kan fungera som en mötesplats, enligt intervjuer.

I närområdet utgör Nytorpsmosse och det lokala centrumet mötesplatser där främst äldre som bor i centrum vistas och umgås. Generellt sett så finns det en stor brist på publika verksamheter i kommunal regi i Trångsund.

### Barnperspektivet

Inom denna SKA/BKA har det genomförts dialoger med förskolebarn och pedagoger på Trångsunds förskola och Förskolan Trålaran, se bilaga 1.

För barn och unga saknas samlingsplatser för dialog och samtal i stor utsträckning. Flera intervjupersoner framför särskilt önskemål om en fritidsgård<sup>6</sup>.

### Konsekvensbedömning

Sett till dialog och möjligheten att uttrycka sin åsikt kan det vara problematiskt att inga dialoger genomförts med allmänheten innan samråd samt att ingen information gått ut särskilt riktad till boende eller verksamma. För boende kommer planerna innebära en stor påverkan för deras vardagsliv både under och efter byggtid. Vad det gäller verksamheterna har Seniorcentret Eklunden beslutat att flytta oberoende av planen, men

---

<sup>6</sup> White Arkitekter (2022) Utvecklingsplan Skogås Trångsund, social konsekvensanalys



Trångsunds Vårdshus kommer troligen att behöva lägga ner sin verksamhet.

Sett till samlingsplatser innebär planen nya viktiga mötesplatser i form av bibliotek och fritidsgård i centrum. Detta är mycket positivt utifrån sammanhållning och folkbildning.

### Barnperspektivet

Sett till dialog är det positivt att en dialog med förskolan kunde genomföras. Dock hade det varit fördelaktigt om pedagogerna fått fullständig information om byggplanerna innan dialogen.

Sett till samlingsplatser är möjligheterna till ett nytt bibliotek samt fritidsgård mycket positiv då dessa platser utgör viktiga plattformar för dialog och möten mellan unga.

### Förslag till åtgärder

Ämne	Mål/behov	Nr	Åtgärd	Var/vem	Status/kommentar
Delaktighet och inflytande	Information kopplat till förändringar i förskoleverksamheten.	D1	Gå ut med tydlig information till föräldrar om förändringar kopplat till förskoleverksamheterna i god tid.	Kommunen	
	Möjlighet för verksamheter att planera sin verksamhet/hitta nya lokaler	D2	Gå ut med information och lyssna in behov med verksamheter som påverkas/behöver flytta.	Huge	
	Det är viktigt att de som bor i befintliga bostäder i kvarteret Brickan känner acceptans inför de förändringar som planen innebär. Det kommer innebära att fler personer nyttjar bostadsgården som redan idag nyttjas flitigt av många.	D3	Kompensatoriska åtgärder genom att bostadsgården mellan Brickan 1, 2, 5 och 6 får förstärkta kvalitéer som ökar dess kapacitet att tillgodose behoven hos fler användare. Insatser som görs bör i möjligaste mån stämmas av och förankras med boende för att hitta de lösningar som kan bidra med störst sociala värden och öka acceptansen hos boende.	Lundén hus för kv. Brickan.	
	Acceptans: Möjlighet för boende och verksamheter som blir särskilt berörda att delge sin syn på förändringen för att förebygga kraftig opinion vid samråd.	D4	Riktad dialog med vissa utvalda boende/verksamheter (Trångsunds förskola exempelvis)	HusF/ Kommunen	

## Trygghet

*Trygghet handlar i detta fall om att våga röra sig obehindrat i sitt närområde och är avgörande att människor ska må bra, trivas och vilja bo kvar. Flera faktorer har betydelse för upplevelsen av trygghet, bland annat den byggda miljön. Det kan till exempel handla om att skapa befolkade miljöer som är läsbara och lätta att överblicka.*

## Nuläge

Trångsund centrum beskrivs generellt som en trygg stadsdel och de allra flesta upplever även centrumet och dess närmast omgivningarna som tryggt. Samtidigt påtalar vissa intervjupersoner misstankar om droghandel i centrum under kvällstid<sup>7</sup>. Droghandel misstänks även förekomma i grönområdet direkt norr om planområdet, enligt förskoledialogen. Ytterligare en otrygghetsfaktor som påtalas av ett par personer är berusade människor kring centrum<sup>8</sup>.

Byggnaderna i planområdet och närområdet är byggda, enligt tidstypisk 60-tals arkitektur, med en framsida med butiker och bostadsentréer och en tydlig baksida med slutna fasader i bottenplan. På Norströms väg är bebyggelsen gles och vänder sig bort från vägen vilket gör att platsen kan upplevas ödslig och lite otrygg. På Hammartorpsvägen är överblickbarheten något begränsad på grund av att portarna är utskjutna från fasaderna samt nivåskillnader och trappor som leder ner till några entréer vilket kan upplevas som otryggt. Även baksidan av husen kan upplevas som lite ödslig då fasaden är sluten och vegetation och nivåskillnader gör platsen svår att överblicka. Att det finns gott om fönster och balkonger mot baksidan gör dock att det finns gott om "ögon mot gatan" vilket är positivt ur trygghetssynpunkt.

---

<sup>7</sup> White Arkitekter (2022) Utvecklingsplan Skogås Trångsund, social konsekvensanalys

<sup>8</sup> ibid



Figur 15 Baksidan av lamellhuset på Hammartorpsvägen.

I de intervjuer som genomfördes av i Trångsund Centrum av White Arkitekter (2022) framgick det tydligt att det i första hand är kvinnor som uttrycker att de känner sig otrygga, även om upplevelsen också finns hos män. Detta är ett vanligt mönster som kan bekräftas av statistik, bland annat Huddinges hållbarhetsrapport 2020. Det gör i sin tur otryggheten till en viktig jämställdhetsfråga, som till viss del går att påverka genom den byggda miljöns utformning.

### **Barnperspektivet**

Tidigare nämnda trygghetsutmaningar kan upplevas desto mer skrämmande ur ett barnperspektiv. I den förskoledialog som genomfördes i samband med denna SKA/BKA svarade dock barnen på respektive förskola att de kände sig trygga i sitt närområde och hade svårt att komma på platser som kändes otrygga.

Pedagogerna nämnde dock att trafiksituationen på Norströms väg kan upplevas som otrygg. Detta beror på att körfältet är för trångt vilket medför att bilister ibland behöver använda trottoaren för att kunna mötas. Det finns också en viss otydlighet i kurvan vid förskolan vilket leder till att vissa bilister "genar" och det kan vara svårt att förutse hur de tänker köra.

## Konsekvensbedömning

Planen innebär en tydligare urban struktur i och med förtätningen längs med Norströms väg som täpper igen tomma ytor. Detta bedöms vara positivt utifrån orienterbarhet och överblickbarhet.

Planen innebär även innebär fler "ögon på gatan" i och med ökat antal bostäder och lokaler/verksamheter som kan befolkas under olika tider på dygnet. Detta i kombination med att entréer vänder sig mot gatan och att det tillkommer många aktiva bottenvåningar bedöms ha en positiv effekt på den upplevda tryggheten inom planområdet och därtill bidra till en tryggare upplevelse i Trångsunds centrum,

Utvecklingen av gårdsytan på baksidan av lamellhusen vid Hammartorpsvägen med en ny lekplats, gårdshus samt odling för boende skapar goda förutsättningar för att platsen ska upplevas tryggare genom att den får en tydligare gårdskaraktär och att den sociala kontrollen stärks.

## Barnperspektivet

Breddningen av körfält och gångbanor på Norströms väg skapar goda förutsättningar för en tryggare och säkrare trafiksituation längs med Norströms väg. Det blir säkrare och därmed också tryggare för barn som ska ta till förskolan samt till Trångsundskolan.

## Förslag till åtgärder

Ämne	Mål/behov	Nr	Åtgärd	Var/vem	Status/kommentar
Trygghet	Trivsel/trygghet/brottsförebyggande: Otydlighet i markägoförhållanden (även mentalt) riskerar att antingen skapa osämja och slitage eller oanvända/ödsliga miljöer.	T1	Tydliggör gränser mellan tomterna. Det behöver vara tydligt vem som "har rätt" att vistas i en privat/semiprivat utemiljö för att den ska användas och för att aspekter som möten, flöden och ögon på gatan för att främja social kontroll ska fungera.	Alla	Det kan vara symboliska gränser i form av planterade häckar eller låga staket.
		T2	Gångbanan på baksidan av det befintliga lamellhuset på Hammartorpsvägen bör främst vara för de boende, alltså inte integreras i det allmänna gång- och cykelnätet.	Huge fastigheter	

## Folkhälsa

*Folkhälsa handlar om möjligheten till en sund livsstil med goda möjligheter till fysisk aktivitet och tillgång till gröna miljöer oavsett livssituation. Genom att erbjuda säkra gång- och cykelstråk, idrottsplatser och grönområden i närmiljö ökar chanserna till fysisk aktivitet och återhämtning.*

## Nuläge

Planområdet har en relativt nära tillgång till stora grönområden och till Drevvikens vatten med många attraktiva badplatser, något som ses som en stor tillgång av de boende. Men även om tillgången till naturen är god råder det brist på tillgång till parker och platser för lek, idrott och motion på bekvämt avstånd från planområdet.

## Barnperspektivet

Bristen på parker, lekplatser och idrottsplatser på nära avstånd ökar sannolikheten till att fler barn blir skjutsade i bil för att ta sig till dessa målpunkter. Detta kan i sin tur bidra till att barns fysiska aktivitet minskar. Samtidigt kan det också bli ett hinder för barn från familjer där föräldrarna inte har möjlighet att skjutsa till olika aktiviteter.

I dokumentation från tidigare dialoger, för utvecklingsplanen för Trångsund och Skogås, framkom önskemål om fler ytor för spontanidrott i för hela Trångsund eftersom det ofta är ett högt tryck på de bokningsbara ytorna, framför allt Trångsundsskolans bollplan. Forskning visar att barn från hushåll med lägre inkomster i mindre utsträckning än barn från mer välbärgade familjer deltar i organiserad idrott. I stället deltar de i större utsträckning i öppna verksamheter och spontana aktiviteter<sup>9</sup>. Då pojkar använder spontanidrottsytor i betydligt större utsträckning än flickor är det viktigt att ha ett jämställdhetsperspektiv på planeringen av spontanytor genom att aktivt involvera flickor i planeringen och gestalta spontana idrottsytor på ett sätt som även tilltalar flickor.

Över 90 procent av barnen i Sverige mellan 3–6 år tillbringar största delen av sin vakna tid på förskola, varför dess miljö, inte minst utemiljön, är mycket betydelsefull.<sup>10</sup> Den bör erbjuda en god luft- och ljudmiljö, tillgång till både sol och skugga samt generöst med friyta.

---

<sup>9</sup> White Arkitekter (2022) Utvecklingsplan Skogås Trångsund, social konsekvensanalys

<sup>10</sup> Stockholms läns landsting (2015) Faktablad 2015:4 Centrum för epidemiologi och samhällsmedicin



Vad det gäller friyta rekommenderar Boverket minst 3000 kvm sammanhängande förskolegård per förskola, respektive 40 kvm per barn. Enligt Huddinge kommuns riktlinjer för storlek på friyta vid förskolor och skolor finns det dock olika riktlinjer för olika zoner som motsvarar olika centrala lägen, även om det är önskvärt att alltid uppfylla Boverkets riktlinjer i de fall det är möjligt. Planområdet tillhör Zon A vilket innebär att rekommendationerna för friyta är minst 20kvm per barn samt minst 2000 kvm sammanhängande friyta<sup>11</sup>.

Gällande bullernivåer rekommenderar Naturvårdsverket bullernivåer på max 55dBA för befintliga förskolegårdarna och max 50dBA för nybyggda förskolor. För luftkvalitet bör förskolor klara Sveriges miljömål för Kväveoxid (30 µg/m<sup>3</sup> dygnsvärde för PM10) enligt Naturvårdsverket.

Total friyta för Trångsunds förskola är ca 1388 kvm och för Trålärens förskola ca 2490 kvm. Detta innebär att båda förskolorna klarar Huddinges krav om minst 20kvm friyta per barn med god marginal men att endast Trålärens förskola klarar kraven om minst 2000 kvm sammanhängande friyta. Enligt dialogen med förskolorna upplever pedagogerna på Trålärens förskola att det idag saknas skuggiga samt väderskyddade platser på gården, något som inte beskrevs som brist på Trångsunds förskola.

Bullernivåerna för Trångsunds förskola är idag över naturvårdsverkets riktlinjer på 55dBA på 40% av gårdsytan<sup>12</sup>. Trålärens förskola klarar riktlinjerna på hela förskolegården. Gällande luftkvalitet klarar både Trångsunds och Trålärens förskolor rekommendationerna.

## Konsekvensbedömning

Tillkommande bostadshus har enligt planen relativt små utemiljöer som kan disponeras av de boende.

Den generella friytan i stadsdelen kommer minska i och med tillskottet av bostäder. Det kommer öka trycket på befintliga utemiljöer vilket kan vara negativt utifrån aspekten folkhälsa. En positiv aspekt är dock att ingen befintlig friyta försvinner samt fastigheten Springaren 3 omvandlas till allmän plats med gröna kvalitéer.

I och med att de flesta tillkommande byggnader är punkthus saknas naturlig förutsättning för inramad bostadsgård. Forskning visar att storlek och fysisk struktur, på bostadsgården, avgör om och hur bostadsgården

---

<sup>11</sup> Huddinge kommun (2020) Riktlinjer för storlek på friyta vid förskolor och skolor

<sup>12</sup> Huddinge kommun (2024) Åtgärdsprogram för buller i Huddinge kommun år 2025–2029

används. De gårdar som används mest är de som har tydliga gränser mot kringliggande ytor. Är detta för otydligt kan boende uppfatta det som att de inte har någon bostadsgård utan att alla och ingen är välkommen att nyttja fastighetens utemiljö. En konsekvens av det kan vara att miljöerna används i liten utsträckning. Detta riskerar att leda till ökat tryck och därmed slitage på andra utemiljöer i stadsdelen. Positivt är att gården som hör till Huga Bostäder kommer att få en tydligare inramning än nuläget vilket kan uppmuntra till ökad användning.

Den nya vägutformningen av de norra delarna av Norströms väg skapar säkrare trafiklösning för gångtrafik vilket är positivt utifrån ett folkhälsoperspektiv.

### **Barnperspektivet**

Grönområdet intill förskolan Trålaren riskerar att bli mindre tillgängligt i samband med att en ny större förskola byggs på platsen. Parkeringsplatsen intill dagens entré till grönområdet kan innebära en barriäreffekt, och parkeringsplatsen kommer vara mer trafikerad än i dagsläget, i alla fall under förskolans öppethållande.

Vad det gäller den nya förskolegården innebär det en förbättring i förhållande till nuläget på Trångsunds förskola på så vis att bullernivåerna beräknas klaras och att det blir en större total friyta som motsvarar Huddinge kommuns riktlinjer. Friytan per barn blir dock mindre än för både Trångsunds förskola och Trålarens förskola då den precis når upp till kommunens riktlinjer om 20kvm friyta per barn.

Upprustningen av gården med olika aktivitetszoner bedöms som positiv då den nuvarande förskolegården på Älvan 2 (som idag tillhör Trålarens förskola) har flera brister enligt förskoledialogen. Detta gäller framför allt möjligheten till utmanande lek samt tillgång till väderskydd och skugga. Det är även positivt att det i förslaget för Älvan 2 föreslås att detaljutformningen av gården ska i samarbete med förskoleverksamheten som bäst känner till de behov och önskemål som finns.

## Förslag till åtgärder

Ämne	Mål/behov	Nr	Åtgärd	Var/vem	Status/kommentar
Folkhälsa	Hälsosam miljö: Hälsosam arbetsmiljö/ pedagogisk miljö för pedagoger och barn i förskolorna.	F1	Säkerställ en god arbetsmiljö för personalen samt en god pedagogisk miljö för barnen som idag går på Trälaren och Trångsunds förskola under byggtiden. Även tillfälliga lokaler bör klara riktlinjerna för buller, luftkvalitet och friyta.	Kommu nen och HusF	
	Attraktiva utemiljöer	F2	Tydliggör gränser mellan tomterna. Det behöver vara tydligt vem som "har rätt" att vistas i en privat/semiprivat utemiljö för att den ska användas.	Alla	Det kan vara symboliska gränser i form av planterade häckar eller låga staket.
	Tillgängliggör minder bullerutsatta delar av grönområdet för förskolan.	F3	Undersök möjligheten att skapa en tillgänglig stig från förskolan till den mindre bullerutsatta skogsdungen som förskolan brukar gå till tillsammans med de äldre barnen (se karta).	Kommu nen/ Hus F	Grönområdet är en mycket populär målpoint för förskolorna. Dock är de delar av skogen som ligger närmast entrén mycket bullerutsatta. De äldre barnen kan ta sig längre till en mindre utsatt dunge, men sträckan blir för lång för de yngre.
	Utveckla möjligheter till rekreativa värden och lekmöjligheter på Springaren 3.	F4	Utveckla fastigheten med möjligheter till rekreativa värden för flera målgrupper. Förslagsvis kan platsen utformas med många gröna kvalitéer och sittplatser samt naturlek. På så vis blir inte platsen en utpräglad lekplats och kan locka fler målgrupper samtidigt som den möjliggör för lek och rörelse.		Det finns ett behov av fler platser för rekreation, lek och rörelse inom nära avstånd. Springaren 3 utgör en möjlighet att tillföra sådana kvalitéer.

## Bilaga 1

### Resultat av förskoledialog

I förskoledialogen intervjuades barn och pedagoger på förskolorna Trålaren och Trångsundsförskola.

På förskolan Trålaren går 42 barn totalt uppdelat på två avdelningar. Vid besöket på förskolan intervjuades två förskolelärare och tre barn i åldrarna 5–6 år, två flickor och en pojke.

Trångsunds förskola har 38 barn uppdelat på två avdelningar. Vid besöket intervjuades 15 barn i ålder 3–6 år och en förskolepedagog. Nedan visas en sammanfattning av resultatet från dialogerna under rubrikerna: förskolan och förskolegården, målpunkter och rörelsestråk samt trygghet och tillgänglighet.

### Förskolorna och förskolegårdarna

#### Trålaren

På Trålarens förskola anmärkte pedagogerna på att gården är platt, består av mycket hårda ytor med bland annat asfalt och att det saknas variation i lekutrustning. Detta gör att gården blir lite enformig och inte kan erbjuda barnen den fysiska utmaning de behöver. En av pedagogerna berättar att gården enligt ritningar ska gå lite längre upp mot skogen än vad den gör i praktiken. Hon skulle gärna se att lite mer av naturmarken och berget användes till förskolegården för att kunna erbjuda barnen mer variation och fysisk utmaning. Ett annat problem är att det saknas solskyddade platser på sommaren och regnskydd vid regn. På vintern när det blir mörkt tidigt saknas god belysning vilket leder till att de måste gå in tidigare än annars med barnen från gården. Pedagogerna hade önskat att det gick att hitta flexibla lösningar som solskydd och regnskydd som kunde sättas upp vid behov, eftersom det är uppskattat med så mycket sol som möjligt under vinterhalvåret. Angående förskolans lokaler berättar pedagogerna att de är rymliga men att de inte är anpassade till förskolans verksamhet. Pedagogerna önskar att det fanns flera mindre, avskilda utrymmen.

Ett av barnen berättar att hon tycker om att klättra, men att klätterträdet som fanns på gården togs bort! Hon tycker även om att gunga och tycker att kompisgungan är särskilt rolig.

Ett annat barn berättar att hon tycker om att leka mamma, pappa, barn i den lilla lekstugan långt bak på. Hon tycker att det är skönt att det är lite mörkt och svalt där, men att det är många mygg! Pedagoger berättar att många tycker om lekstugan, för att det är en avskild plats där, man kan "boa in sig" och att det skulle vara bra med flera sådana platser.

Det tredje barnet berättar att han tycker om att spela fotboll och kasta upp bollen på taket på förskolan.

### **Trångsunds förskola**

Pedagogen på Trångsunds förskola berättar att de trivs mycket bra med både lokalen och förskolegården. Odlingarna på gården är särskilt uppskattade av både personal och barnen. Den enda förbättringsmöjligheten som nämns är att klätterställningen bör ses över då den skyddsnätet är trasigt. Det gör att klätterställningen endast kan användas under noga uppsikt av pedagogerna.

Två av barnen berättar att de tycker mycket om att klättra i klätterställningen. Två barn tycker mest om att leka i sandlådan och "baka" eller bygga gångar i sanden och hälla vatten i gångarna. En pojke berättar att han tycker mest om att vara i förskolans bibliotek med alla sagofigurer. Ingen av barnen kommer på något de tycker är dåligt eller som skulle kunna förbättras med gården.

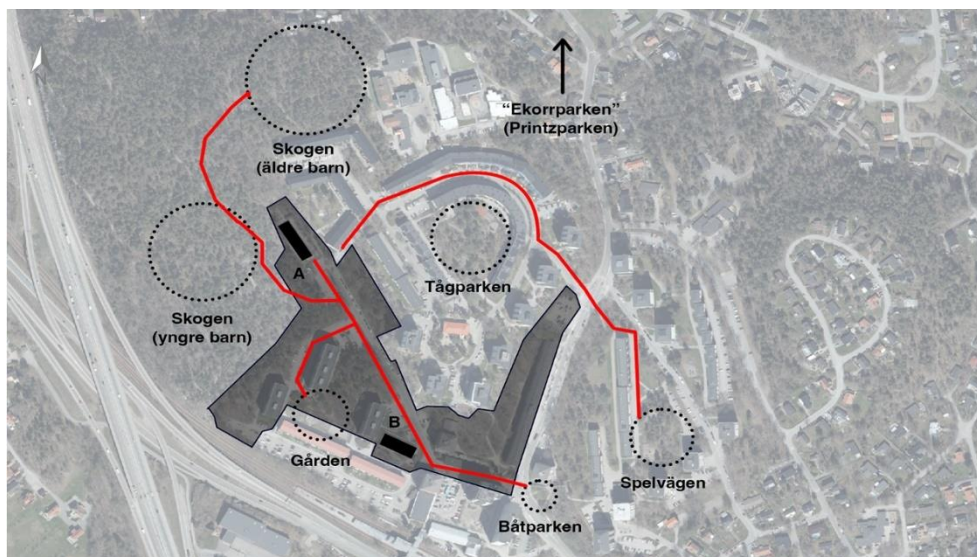
## **Målpunkter och rörelsestråk**

Det lilla skogsområdet vid Trålärens förskola är en viktig målpunkt för både Trålärens och Trångsunds förskola. Pedagogerna på Trålärens förskola berättar att de brukar gå med de yngre barnen till en liten dunge nära entrén då det är svårt att ta sig längre sträckor med de yngsta. Det är dock mycket höga bullernivåer där. Med de äldre barnen går de till en dunge längre bort där bullernivåerna är lägre. "Skogen" är i övrigt mycket uppskattad som utflyktsmål eftersom den erbjuder stora ytor, varierad topografi och utmanande lek. Den fyller även ett pedagogiskt syfte då barnen får möjlighet att uppleva och lära sig om naturen.

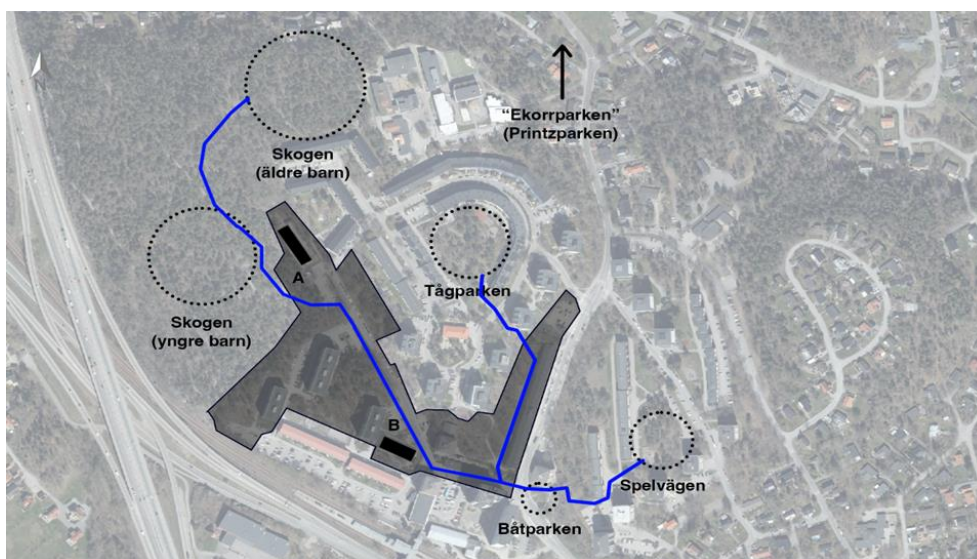
Ibland besöks andra parker för att få variation. Parker som besöks av båda förskolorna är Printzparken även kallad "Ekorreparken", Tågparken, Båtparken och "Spelvägen". "Spelvägen" och "Tågparken" är bostadsgårdar som nyttjas av förskolan (se figur 9 och 10). Trålärens förskola nyttjar ibland bostadsgården i kv. Brickan då den erbjuder stora lekytor och varierad topografi. Trångsunds förskola besöker inte Kv. Brickans bostadsgård då de upplever att det brukar vara mycket folk där.



Båda förskolorna tar de genaste vägarna till de målpunkter som besöks.



Figur 16. Målpunkter och rörelsestråk för förskolan Trälaren



Figur 17. Målpunkter och rörelsestråk för Trångsunds förskola

## Trygghet och tillgänglighet

Både barn och pedagoger i respektive förskola upplever förskolorna och närområdet som tryggt. Barnen kunde inte komma på något som kändes otryggt.

Pedagogerna på trälarens förskola nämner dock att det är för trångt på Nordströms väg vilket medför att bilister ibland behöver använda trottoaren för att kunna mötas. Detta innebär trafikfarliga situationer när förskolan är

på utflykt. Det finns också en viss otydlighet i kurvan vid förskolan vilket leder till att vissa bilister "genar" och det kan vara svårt att förutse hur de tänker köra.

Ett annat problem som tas upp är att förskolepersonalen sett att det förekommer droghandel i "skogen". Det har ingen större påverkan på tryggheten då det är mycket människor som rör sig i området. Ju fler som rör sig i skogen desto tryggare blir det enligt pedagogerna. Pedagogerna föreslår att man skulle kunna tillföra fler sittplatser i "skogen" så att fler människor stannar upp och vistas där. På så vis skulle tryggheten öka ytterligare.