

Odalmannen 1, Huddinge

Gestaltning och utformning



2024-10-24

GENOVA
CJ STUDIO

Analys

Tomten idag

Odalmannen 1 är belägen på sydvästra sidan om Häradsvägen, strax norr om Långsjön. Den mindre gatan Rödhakevägen ramar in tomten på södra och västra sidan. Platsen är idag bebyggd med en nedgången industribyggnad och större delen av ytan är hårdgjord.

Kring tomten finns bostadsbebyggelse samt ytterligare parkeringsytor och mindre grönytor.

På båda sidor om Häradsvägen finns gång- och cykelbanor.



Häradsvägen

Häradsvägen har idag tät trafik, breda körbanor och många bullerplank. Längst vägen finns en blandad bebyggelse med flerbostadshus, skola, villor och radhus. Där de befintliga byggnaderna ligger nära vägen är de tydligt riktade bort från Häradsvägen.

Nya flerbostadshus planeras på ett par platser utmed vägen.



Befintlig och planerad bebyggelse
korsningen Häradsvägen/Gamla
Södertäljevägen



Bullerplank vanligt
förekommande



Segeltorpsskolan



Odalmannen 1



Ersta
Susannahemmet



Lokalt centrum med
bageri, pizza mm



DP laga kraft
Stuvsta centrum

Struktur som möter omgivningen

Utgångspunkten för den tillkommande bebyggelsen är en utformning som möter den planstruktur som ses kring platsen idag.

Ut mot Häradsvägen möter den nya bebyggelsen upp den befintliga strukturen på nordöstra sidan. Ut mot Rödhakevägen skapas en mer småskalig bebyggelse som i sin tur möter upp sydvästra sidan.



Stadsmässighet och småskalighet

Flerbostadshuset mot Häradsvägen placeras nära gatan. Artikulerade entréer görs genomgående för att aktivera fasaderna och bidra med liv till gaturummet. Fyra radhus placeras mot Rödhakevägen, de trappar ner längst gatans sluttning.

Privata trädgårdar in mot flerbostadshusets gemensamma gård samt ut mot gatan motverkar diffusa gränser mellan privat och publikt.



Lugnt, tryggt och grönt mellan husen

Flerbostadshuset längst Häradsvägen fungerar även som bullerskydd, och medverkar till att forma en skyddad och tyst gemensam gårdsyta. Här skapas plats för grönska och vistelsezoner för grannar att mötas.

Både den gemensamma bostadsgården samt radhusens förträdgårdar ligger i gynnsamt söderläge.



Sol och skugga

Byggnadernas placering med angöring och parkering i norra delen ger möjlighet till generöst med solljus till den gemensamma gården och trädgårdar, samtidigt som skugga inte stör de blivande grannarna.



Planförslag

Illustrationsplan

- Flerbostadshus med ca 34 lägenheter mot Häradsvägen.
- Fyra radhus mot Rödhakevägen.
- 21 st parkeringsplatser på samlad yta, 4 st parkeringsplatser på tomterna vid radhusen.
- 3 st besöksparkeringsplatser längs Rödhakevägen.
- Total yta ca 3 090 m² BTA.

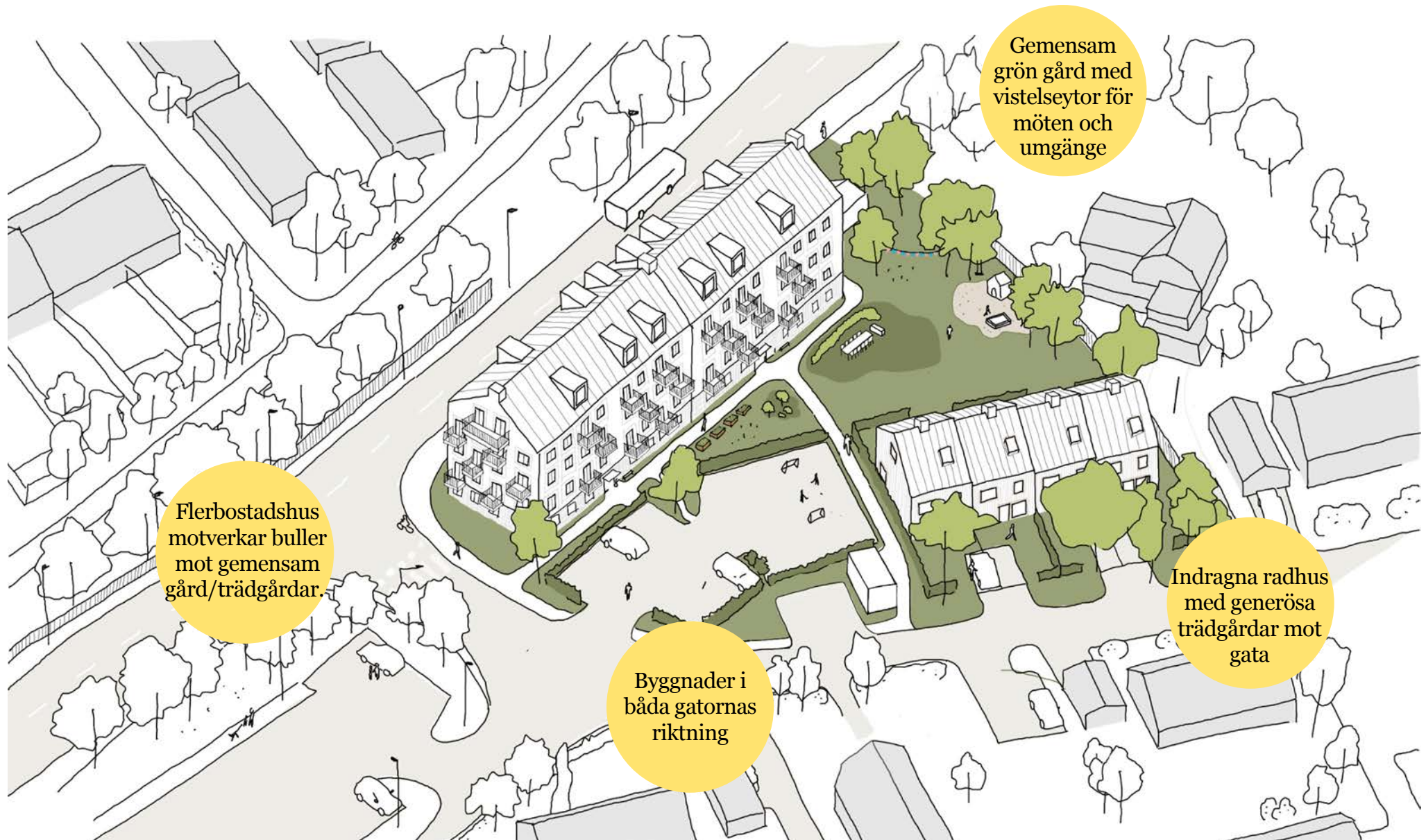


Skala 1:500 (A4)

Nuläge



Överblick från väst



Överblick från öst



Flerbostadshus

Strategier för flerbostadshuset:

1. Visuell indelning i tre horisontella delar; sockelvåning, mittparti och ett avslutande sadeltak
2. Tydlig sockelvåning och grön förgårdsmark som bidrar till minskad upplevelse av höjd när man rör sig utmed Häradsvägen.
3. Genomgående entréer och spanska balkonger som ger en öppen och aktiv fasad.
4. Översta våningen göms in i ett karaktärsfullt sadeltak med kupor



Radhus

Strategier för radhusen

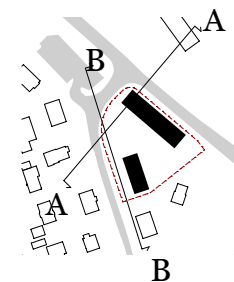
1. Två våningar med sadeltak, längstgåendenock.
2. Byggnadshöjden trappar ner med gatans lutning och markerar varje radhusenhet.
3. Husen placeras en bit in så att trädgårdarna möter gatan, likt kringliggande bebyggelse.



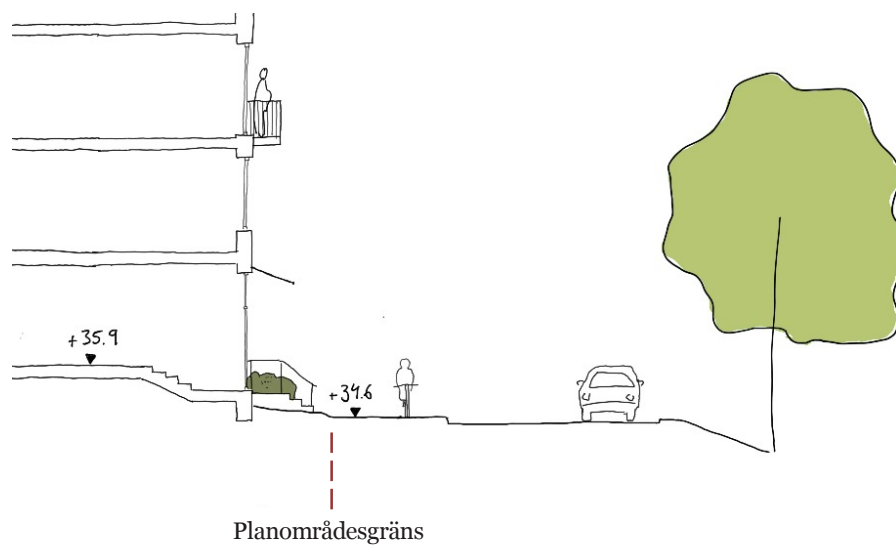
Sktioner



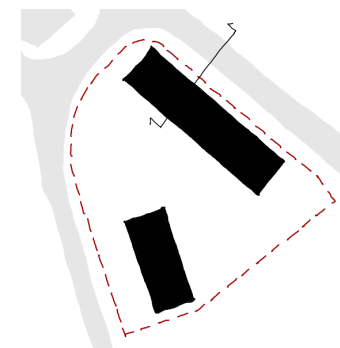
Skala 1:500 (A4)



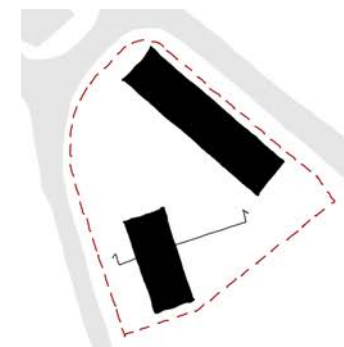
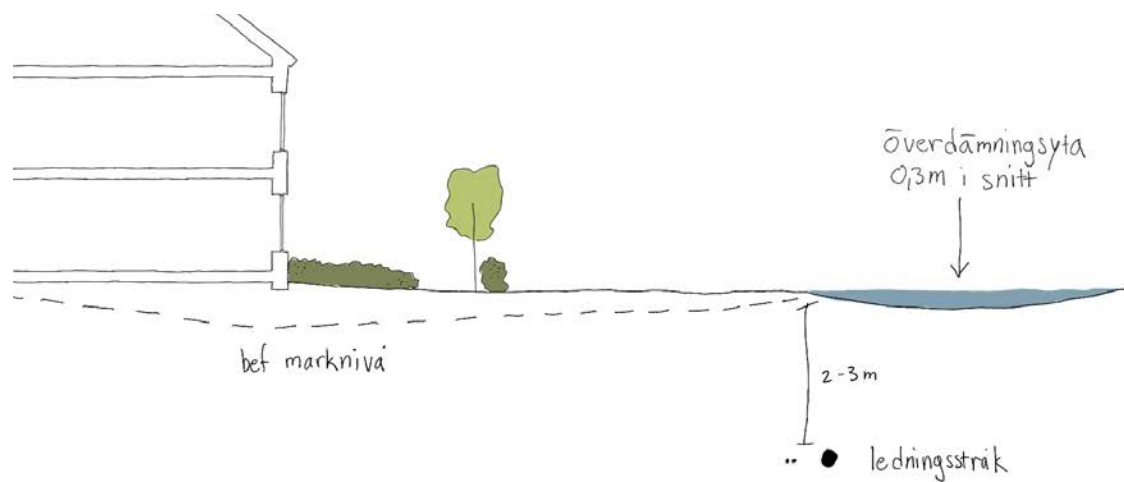
Sektion flerbostadshusets möte med Häradsvägen



Skala 1:100 (A4)



Sektion radhus och överdämningssyta



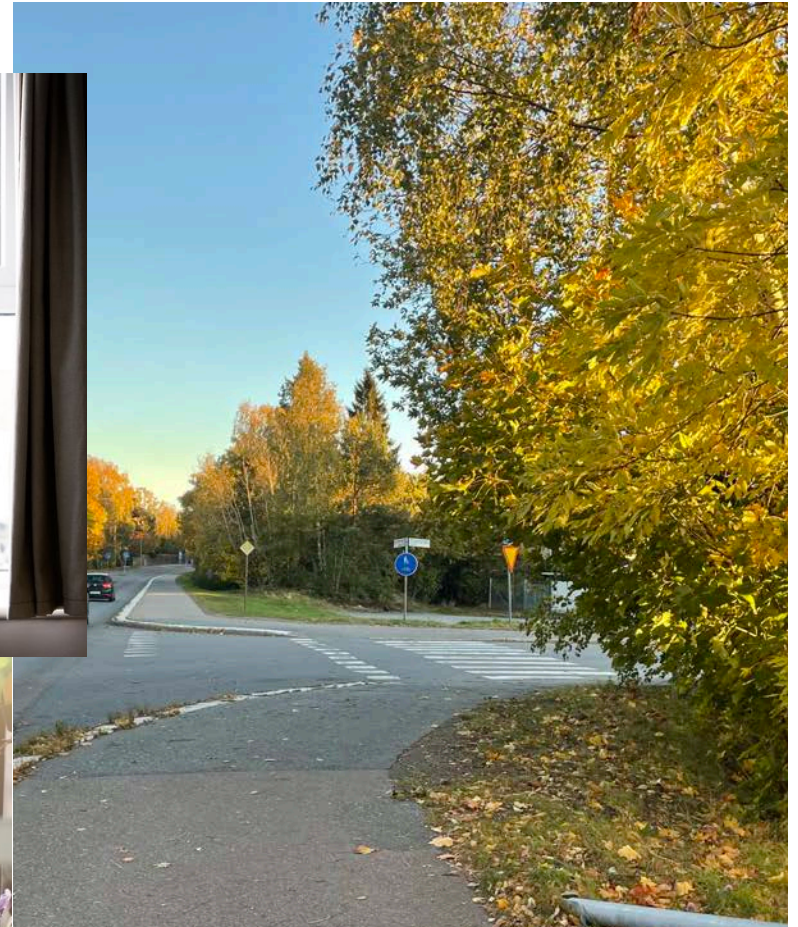
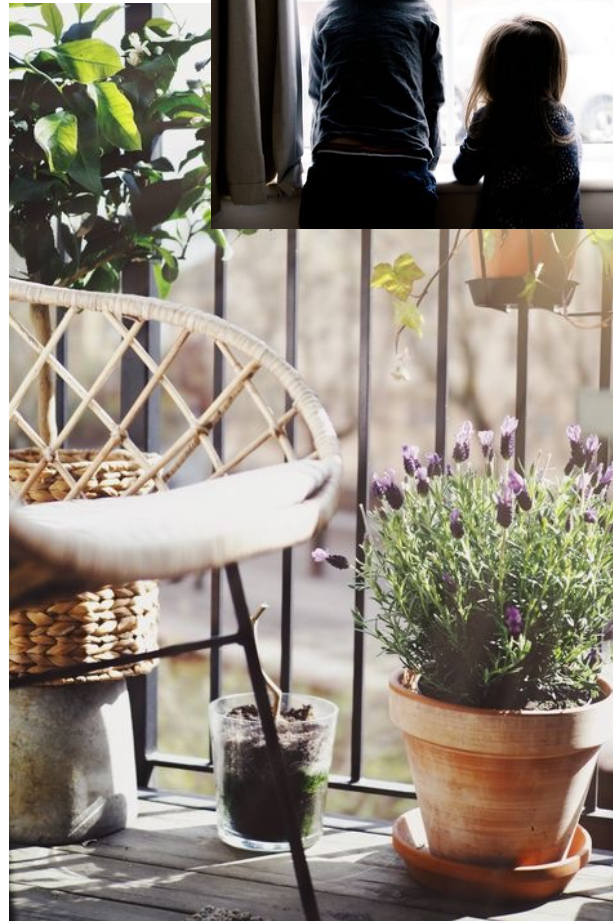
Skala 1:200 (A4)

Utformning

Mål

Målet är att bidra med värme och liv till gatan genom:

- Dov, men kulört färgsättning som harmoniserar med grönskan som ringar in byggnaderna.
- Fönster i ljusare kulör som sticker ut och lyfter fram livet inne i byggnaden.
- Generöst med balkonger, entrétak och detaljer som ökar detaljnivån.



Materialpaletter

Övergripande principer

Flerbostadshuset

- Putsad huvudfasad
- Teglåd alternativt putsad sockel, i kulör som går ton i ton med fasad
- Fönster och omfattning i harmoniserande och/eller ljusare nyans
- Plåttak harmoniserande och/eller ton i ton med fasad

Radhus

- Träpanel, målad där toner från flerbostadshuset plockas upp och återkommer
- Plåtdetaljer ton i ton med fasad

Komplementsbyggnader

- Träpanel, laserad med svagt ljust pigment



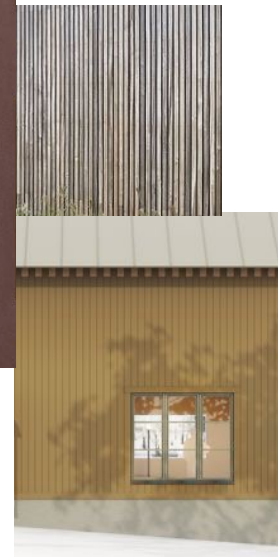
Möjlig färgpalett rosa:

Flerbostadshus i dov röd/rosa puts och tegel, med avvikande färg i ockra runt fönster. Ockra återkommer i på radhusens träpanel.

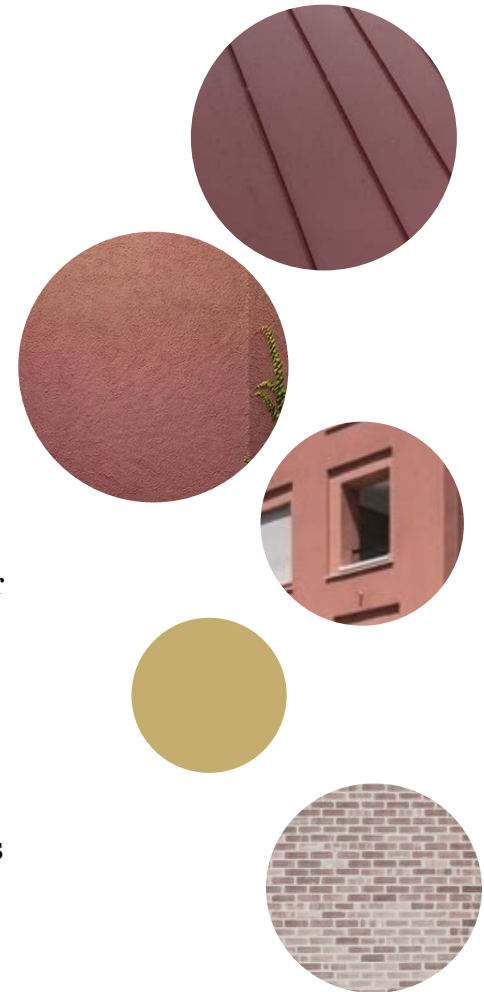
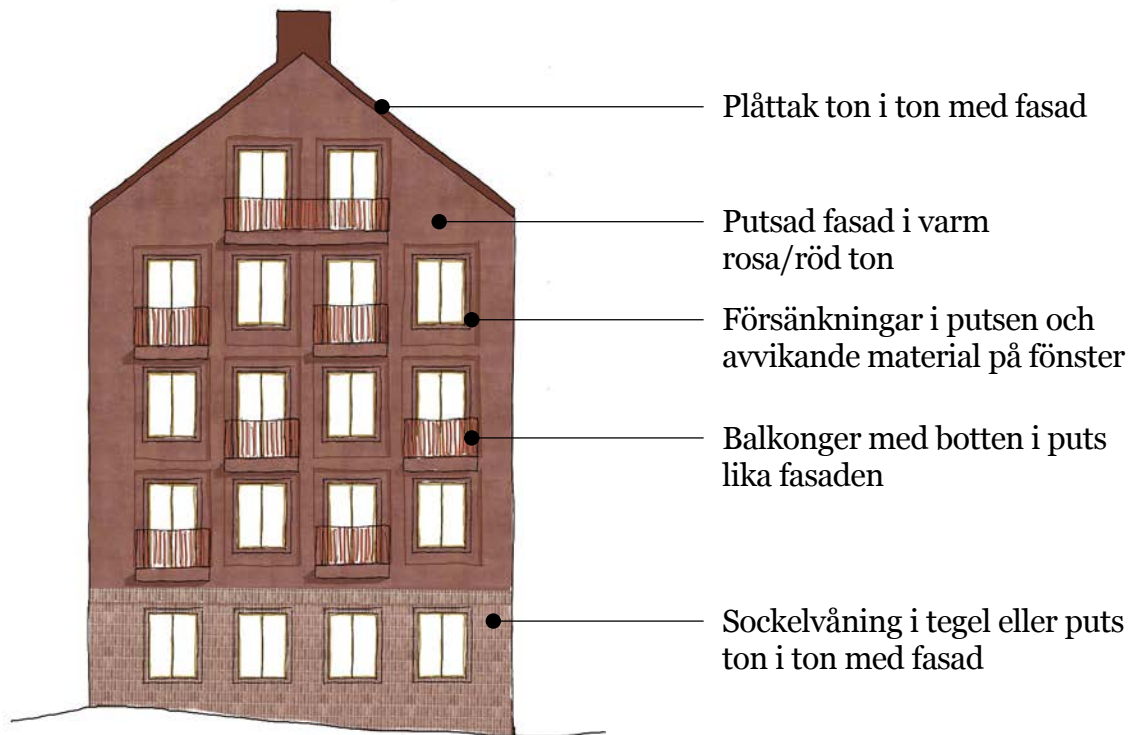


Möjlig färgpalett grön:

Flerbostadshus med puts i dova gröna nyanser, med avvikande färg i vitt och ockra runt fönster. Radhusens träpanel utförs i gröngrå toner.



Flerbostadshus gavel



Flerbostadshus fasad mot Häradsvägen



Radhus fasad mot Rödhakevägen



Plåttak i varm ljusare ton än fasad

Målad träfasad, ljus ockra

Fönster och detaljer i varmvit

