



**Huddinge**

# **Vattentjänstplan - samrådsversion**

**Huddinge kommun**

2025-03-17

**Vattentjänstplan - samrådsversion**

Huddinge kommun

Samhällsbyggnadsavdelningen, Kommunstyrelseförvaltningen

© och Huddinge kommun

Tryckeri, [Klicka här för att ange årtal](#)

ISBN 91-85565-02-4

# Sammanfattning

Sedan den 1 januari 2023 finns i lag (2006:412) om allmänna vattentjänster (LAV) ett krav att varje kommun ska ha en aktuell vattentjänstplan.

Vattentjänstplanen för Huddinge kommun har tagits fram under år 2024-2025 av kommunstyrelsens förvaltning i samråd med miljö- och bygglovsförvaltningen samt i dialog med VA-huvudmannen Stockholm Vatten AB.

Vattentjänstplanen innehåller fyra delar:

1. Översikt av organisation och styrdokument
2. Långsiktig VA-planering
3. Bedömning av hur skyfall påverkar befintlig VA-anläggning
4. Bedömning av betydande miljöpåverkan

Vattentjänstplanen ska samrådas med berörda fastighetsägare och myndigheter samt ställas ut för granskning. Det här förslaget till vattentjänstplan planeras för samråd under maj-september 2025.

Kommunfullmäktige beslutar om vattentjänstplanens antagande och dess aktualitet ska prövas var fjärde år.

## ***Långsiktig VA-planering***

Den långsiktiga VA-planeringen omfattar en prioriteringsordning av Huddinges fritidshusområden inför omvandling, som idag saknar allmän VA-anläggning. Dessa har delats in i tre kategorier som redovisas nedan. För mer ingående beskrivning av hur ställningstagandena har gjorts och vilka konsekvenser dessa beslut får för kommun, VA-huvudman och den enskilde fastighetsägaren hänvisas till Bilaga 2.

### ***Pågående VA-utbyggnadsområden***

Avser omvandlingsområden där detaljplanering eller utbyggnad av allmän VA-anläggning pågår.

- Vidja etapp 2BC
- Lövstastigen
- Svartvik

### ***VA-utbyggnadsområden där planering påbörjas inom 12 år***

Avser omvandlingsområden som är prioriterade för utbyggnad av allmän VA-anläggning på grund av föreläggande från länsstyrelsen eller på grund av sitt nära

läge till spårbunden kollektivtrafik, där kommunen prioriterar utveckling av bostäder. Inbördes prioriteringsordning och projektstart behöver utredas vidare till nästa revidering av vattentjänstplanen.

- Gunhildsvik
- Lyckåsen
- Västra Glömsta

#### *Bevakningsområden*

Avser omvandlingsområden som inte bedöms ha ett akut behov av allmänna vattentjänster och som har låg prioritering för kommunen att påbörja planering för utbyggnad av allmän VA-anläggning inom 12 år.

- Norra Glömsta
- Solbacken
- Nordvästra Länna
- Ådran
- Kvarntorp
- Sjöviksvägen
- Storön

#### ***Bedömning av hur skyfall påverkar befintlig VA-anläggning***

Vattentjänstplanen ska bedöma vilka åtgärder som behöver vidtas för att den allmänna VA-anläggningen ska fungera vid skyfall.

Ett urval av de risker som föreligger för en VA-anläggning är el- och/eller kommunikationsbortfall i pumpstationer och tryckstegringsstationer, överbelastning i spillvattennätet, arbetsmiljöproblem, samt problem med framkomlighet för driftpersonal på översvämmade vägar.

Underlag för bedömning består av kommunens skyfallskartering från 2018. MSB har även tagit fram en översvämningskartering utmed Tyresån.

Översiktsplanens markanvändningskarta redovisar de områden som har identifierats som i behov av åtgärder till följd av översvämning. Åtgärder kan behöva ske antingen i dessa områden eller uppströms i avrinningsområdet.

Huddinge kommun är för närvarande i en uppstartsfas med ett fördjupat skyfallsarbete, som framöver kommer att samordnas med VA-huvudmannen Stockholm vattens arbete med klimat- och sårbarhetsanalys.

Kommunen kommer att påbörja kartläggning av åtgärder inom de avrinningsområden där man ser störst konsekvenser för samhällsviktig verksamhet.

### ***Bedömning av betydande miljöpåverkan***

Enligt 6 kap. 5 § miljöbalken ska kommunen göra en undersökning av miljöeffekter när en plan upprättas eller ändras, för att avgöra om genomförandet av planen kan antas medföra betydande miljöpåverkan. Om planen bedöms medföra betydande miljöpåverkan ska en strategisk miljöbedömning genomföras och en miljökonsekvensbeskrivning upprättas (6 kap. 3 § miljöbalken).

För vattentjänstplanen har det gjorts en undersökning om betydande miljöpåverkan enligt bestämmelserna i miljöbalken. Undersökning om betydande miljöpåverkan är den analys som leder fram till ställningstagandet om huruvida planen kan antas medföra betydande miljöpåverkan eller ej.

Kommunen gör den sammanvägda bedömningen att vattentjänstplanen inte antas medföra betydande miljöpåverkan. Bedömningen har gjorts med beaktande av kriterierna i 5 § och 10–13 §§ miljöbedömningsförordningen.

En strategisk miljöbedömning, enligt 6 kap 3 § miljöbalken, behöver därför inte upprättas för vattentjänstplanen.

# Innehåll

<b>Sammanfattning .....</b>	<b>3</b>
<b>Vattentjänstplan för Huddinge kommun .....</b>	<b>8</b>
Bakgrund .....	8
Dokumentets framtagande .....	9
Förhållande till lagar och direktiv .....	10
Förhållande till andra kommunala styrande dokument.....	16
<b>Organisation och ansvarsfördelning .....</b>	<b>18</b>
Övergripande .....	18
Befintlig allmän VA-anläggning .....	18
Kommunens övriga roller och arbete .....	20
<b>Långsiktig VA-planering.....</b>	<b>23</b>
<b>Bedömning av påverkan på VA-anläggningen vid skyfall .....</b>	<b>25</b>
<b>Bedömning avseende betydande miljöpåverkan.....</b>	<b>28</b>
<b>Begreppslista .....</b>	<b>29</b>
<b>Bilaga 1: Undersökning om betydande miljöpåverkan för förslag till     vattentjänstplan .....</b>	<b>32</b>
Sammanfattning .....	32
Inledning .....	32
Om undersökning av betydande miljöpåverkan .....	32
Syfte och metod.....	33
Beskrivning av vattentjänstplanen .....	33
Innehåll och process .....	33
Samrådsförslag till vattentjänstplan.....	34
Miljökvalitetsnormer och VA-lagstiftningen.....	34
Undersökning av betydande miljöpåverkan.....	35
Hushållning med mark och vatten.....	35
Naturvärden och skyddad natur.....	36
Mark och jord.....	36
Vatten .....	37
Människors hälsa .....	37
Sociala- och rekreativa värden .....	38
Kulturmiljövärden och landskapsbild .....	38
Hushållning med material, råvaror och energi.....	39
Kumulativa effekter .....	40
Motiverat ställningstagande.....	40
<b>Bilaga 2. Behovsbedömning och slutsats för prioriteringsordning .....</b>	<b>41</b>
Hälsokriteriet .....	41

Miljöskyddskriteriet .....	41
Andra faktorer och perspektiv för prioritering .....	42
Överväganden och slutsatser .....	44
<b>Bilaga 3. Områdesbeskrivning .....</b>	<b>46</b>
VA-utbyggnadsområden .....	46
VA-utbyggnadsområden där planering påbörjas inom 12 år .....	48
Bevakningsområden .....	51

# Vattentjänstplan för Huddinge kommun

## Bakgrund

Begreppet *vattentjänster* är en sammanfattande benämning på tjänster för *vattenförsörjning* och *avlopp*. Avlopp avser här både tjänsten för avledning av spillvattenavlopp och dagvattenavlopp. När dessa vattentjänster behöver ordnas i ett större sammanhang blir de en kommunal angelägenhet som regleras i Lag (2006:412) om allmänna vattentjänster (LAV).



**Figur 1. Flemingsbergs våtmark, Huddinge.**

Behovet av allmänna vattentjänster ska bedömas utifrån skyddet för människors hälsa eller miljö i områden med samlad bebyggelse<sup>1</sup>, enligt 6 § LAV. Sedan ett tillägg i 6 § LAV infördes 2023, ska behovsbedömningen ta särskild hänsyn till förutsättningarna att tillgodose behovet genom en enskild anläggning som kan godtas med hänsyn till människors hälsa eller miljön.

---

<sup>1</sup> Med större sammanhang i 6 § LAV menas enligt rättspraxis en samlad bebyggelse om 20-30 fastigheter, men kan variera beroende på omständigheterna.



Sedan 2023 finns även ett krav i 6 § LAV att alla kommuner ska ha en vattentjänstplan som ska innehålla:

- Kommunens långsiktiga VA-planering för hur behovet av allmänna vattentjänster ska tillgodoses inom kommunen.
- En bedömning av vilka åtgärder som behöver vidtas för att den allmänna VA-anläggningen ska fungera vid skyfall.

Vattentjänstplanen ska samrådas med berörda fastighetsägare och myndigheter samt ställas ut för granskning. Kommunfullmäktige beslutar om vattentjänstplanens antagande och dess aktualitet ska prövas var fjärde år.

Syftet med vattentjänstplanen är att skapa förutsättningar för långsiktigt hållbara vatten- och avloppslösningar samt att öka allmänhetens insyn och möjlighet till deltagande av hur behovet av allmänna vattentjänster i kommunen ska tillgodoses.

Vattentjänstplanens planeringshorisont är i enlighet med den rekommendation som fanns med i lagändringens förarbeten satt till 12 år.

## **Dokumentets framtagande**

Vattentjänstplanen är ett centralt dokument för kommunens planering av var och hur vattentjänster ska tillgodoses inom kommunen. Ansvaret för VA-planering samt åtgärder för att skydda den allmänna VA-anläggningen vid skyfall är fördelat över kommunorganisationen. Kommunen har det övergripande ansvaret för VA-verksamheten och utser VA-huvudman, utövar tillsyn av enskilda avloppsanläggningar, ansvarar för den fysiska planeringen samt ansvarar för räddningstjänst. Vattentjänstplanen har därför tagits fram i samråd med miljö- och bygglovsförvaltningen samt i dialog med VA-huvudmannen Stockholm Vatten AB.

## Förhållande till lagar och direktiv

Förutom det uttryckliga kravet på vattentjänstplaner i 6 § LAV finns annan lagstiftning som har en koppling till behovsbedömning av allmänna vattentjänster och skyfallshantering. Lagstiftningen har sin grund i olika EU-direktiv.

I Tabell 1-3 redogörs översiktligt för hur *vattendirektivet*, *översvämningsdirektivet* och *SMB-direktivet* har implementerats i svensk lagstiftning, och hur ansvariga myndigheters åtgärdsprogram, riktlinjer, vägledningar mm. är grunden för de kommunala styrdokument som sammantaget utgör underlag för innehållet i vattentjänstplanen.

### *Vattendirektivet*

År 2000 antogs EU:s ramdirektiv för vatten, även kallat vattendirektivet. Det implementerades i svensk lagstiftning främst genom 5 kap. miljöbalken som beskriver miljökvalitetsnormer och krav på åtgärdsprogram.

**Tabell 1. Översikt över vilka lagar, förordningar och andra föreskrifter eller dokument som kopplar till vattendirektivet och kommunens långsiktiga VA-planering.**

Lagar, förordning eller föreskrifter	Myndigheters dokument	Kommunala styrdokument och planeringsunderlag	Koppling till denna plan
Miljöbalken	<i>Norra Östersjöns vattenmyndighet</i> <sup>2</sup>	- Lokala åtgärdsprogram (LÅP) för Långsjön, Orlången, Drevviken, Trehörningen och Magelungen	Långsiktig VA-planering
Vattenförvaltningsförordningen	- Åtgärdsprogram för vatten 2022-2027 för Norra Östersjöns vattendistrikt <sup>3</sup>		
	<i>Havs- och vattenmyndigheten (HaV)</i>	- VA-utbyggnadsprogram, 2017	
	- Vägledning för prövning av små avlopp	- Dagvattenstrategi, 2013	
	- Vägledning kring VA-planering	- Översiktsplan 2050	
	<i>Naturvårdsverket</i>	- Miljöprogram 2022-2025	
	- Hållbar dagvattenhantering		
	- Vägledning kring större avloppsanläggningar		

<sup>2</sup> Ansvariga för förvaltningsplan och beslut om MKN.

<sup>3</sup> Vattenmyndighet för Norra Östersjöns vattendistrikt (2022-2027). Vattentjänstplanen är en del i åtgärd 5, VA-plan inklusive dagvatten. Kommunen ska enligt åtgärden upprätta eller revider plan för dricksvatten, spillvatten och dagvatten och genomföra åtgärder i enlighet med planen så att MKN för yt- och grundvatten ska kunna följas.

Sveriges vattenförvaltning är i enlighet med 5 kap. miljöbalken och vattenförvaltningsförordningen indelat i fem vattendistrikt utifrån landets naturliga avrinningsområden. För varje vattendistrikt har en länsstyrelse utsetts till vattenmyndighet med ansvar att leda vattenförvaltningen inom distriktet. Huddinge kommun ingår i Norra Östersjöns vattendistrikt där länsstyrelsen i Västmanland är vattenmyndighet. I förvaltningsarbetet ingår att vattenmyndigheten tar fram åtgärdsprogram för att utpekade vattenförekomster ska nå god vattenstatus. Åtgärdsprogrammen listar åtgärder för myndigheter och andra aktörer.

### *Miljö kvalitetsnormer*

Det övergripande målet för vattendirektivet är att alla EU-länders vattenförekomster ska ha uppnått god vattenstatus till år 2027 eller 2033. I svensk lagstiftning beskrivs detta genom vattenförekomsternas miljö kvalitetsnormer (MKN), som anger vilken status en vattenförekomst ska ha vid en viss tidpunkt (Figur 2).



**Figur 2.** Bild som illustrerar vattenförvaltningens arbete för att uppnå miljö kvalitetsnormer för vatten.

### *Vattendirektivets koppling till långsiktig VA-planering i vattentjänstplanen*

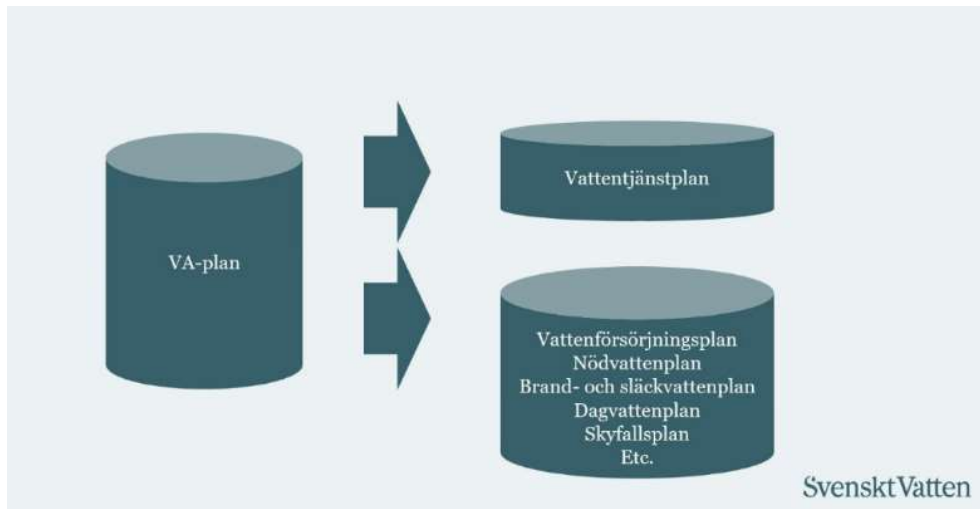
Införandet av miljö kvalitetsnormer för vatten har generellt ökat medvetenheten om verksamheter som kan ha en negativ inverkan på vattenkvaliteten i sjöar, vattendrag och grundvatten. Undermåliga enskilda avlopp utgör en källa till utsläpp av näringsämnen som bidrar till övergödning.

Åtgärder som syftar till att miljö kvalitetsnormer för vatten uppnås skyddar inte bara miljön utan även människors hälsa sett till att yt- och grundvatten utgör resursen för dricksvatten.

Vattentjänstplanen är en del av vattenförvaltningsarbetet på nationell nivå, via Norra Östersjöns Åtgärdsprogram för vatten 2022-2027. Där listas sex åtgärder för kommuner varav åtgärd 5 avser *VA-plan, inklusive dagvatten*.

Vattentjänstplanen utgör en del av det som en VA-plan, innan kravet på

vattentjänstplaner tillkom i 6 § LAV, skulle redovisa enligt Naturvårdsverkets vägledning för kommunal VA-planering (Figur 3).

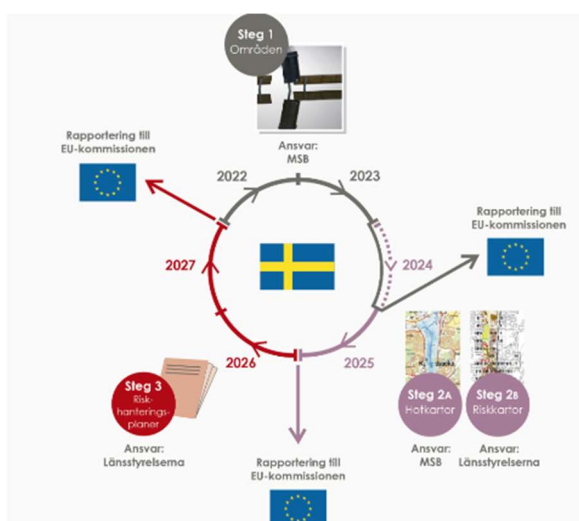


**Figur 3.** Översikt hur det lagstadgade dokumentet vattentjänstplan förhåller sig andra dokument inom kommunal VA-planering.

### *Översvämningsdirektivet*

Kraftiga regn bedöms bli allt vanligare till följd av klimatförändringarna. På flera håll i Sverige har man de senaste åren redan sett förekomst av stora översvämningar till följd av skyfall.

Översvämningsdirektivet antogs 2007 och har implementerats genom förordning om översvämningsrisker (SFS 2009:956) och föreskrifter om riskhanteringsplan. Ansvarig myndighet för genomförandet är Myndigheten för samhällsskydd och beredskap (MSB). Riskhanteringsplan har tagits fram av länsstyrelsen.



**Figur 4.** Bild som illustrerar den förvaltningscykel om sex år inom vilken förordningen om översvämningsrisker genomförs.

**Tabell 2. Översikt över vilka lagar, förordningar och andra föreskrifter eller dokument som kopplar till översvämningsdirektivet och vattentjänstplanens bedömning av åtgärder för att skydda VA-anläggningen vid skyfall.**

Lagar, förordning eller föreskrifter	Myndigheters dokument	Kommunala styrdokument och planeringsunderlag	Koppling till denna plan
Lagen om skydd mot olyckor  Förordning om översvämningsrisker  Föreskrifter om riskhanteringsplaner	<i>Myndigheten för samhällsskydd och beredskap (MSB)</i> - Vägledning för metodik av skyfallskarteringar i tätorter - Bedömer och påvisar tätorter med betydande översvämningsrisk - Hotkartor  <i>Länsstyrelsen</i> - Riskkartor med hotade objekt - Riskhanteringsplan - Rekommendationer för hantering av översvämnning till följd av skyfall, 2018	- Översiktsplan 2050  - Risk- och sårbarhetsanalys, 2023  - Klimat- och sårbarhetsanalys, 2022  - Skyfallskartering, 2018  - Riktlinje för civil beredskap i Huddinge kommun 2024–2027	Bedöma åtgärder för att skydda VA-anläggning vid skyfall

### *Översvämningsdirektivets koppling till kommunens ansvar för skyfallsplanering*

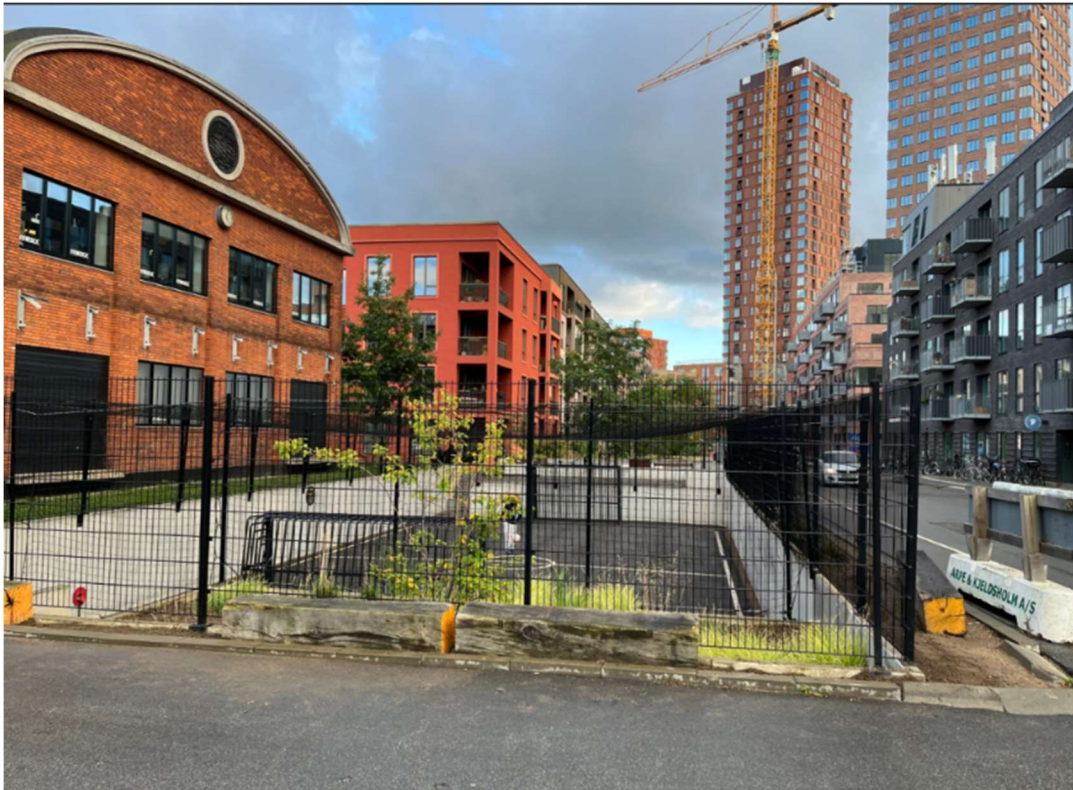
Ansaret för att planera för och hantera en skyfallssituation vilar i hög utsträckning på kommunen. Kommunen är ansvarig för den fysiska planeringen samt är fastighetsägare och huvudman för allmän platsmark. Kommunen har även ansvar för kommunal räddningstjänst och ett generellt ansvar för krisberedskap för sin verksamhet. En viktig del av beredskapsplanering är att säkra samhällskritisk infrastruktur, där den allmänna VA-anläggningen ingår.

### *Skyfallsplaneringens koppling till åtgärdsbedömning i vattentjänstplanen*

Vattentjänstplanen ska redogöra för en bedömning av hur VA-anläggningen påverkas vid skyfall och vilka åtgärder som kommunen bedömer borde vidtas för att den allmänna anläggningens kapacitet och funktion kan upprätthållas vid extrema regn.

De åtgärder vattentjänstplanen ska bedöma syftar inte till att öka kraven på VA-huvudmannen och den allmänna VA-anläggningens kapacitet. Syftet är istället att kommunen som helhet ska se över hur den allmänna VA-anläggningen kommer att fungera till följd av ökade skyfall och hur den ska skyddas.

Många av dessa åtgärder kräver utrymme ovan mark. De är även beroende av en genomtänkt höjdsättning för att få till ytliga rinnstråk och ytor där vatten kan samlas utan att orsaka fara eller skada (Figur 5).



**Figur 5.** Bollplan som är höjdsatt för att även kunna förvara stora volymer vatten vid extrema regn, Carlsberg Byen i Köpenhamn.

### *SMB-direktiv*

I 6 kap. miljöbalken och i miljöbedömningsförordningen finns regler om miljöbedömning. Bestämmelserna i miljöbalken har sin grund i ett EU-direktiv, det så kallade SMB-direktivet. Enligt miljöbalken ska en kommun som upprättar eller ändrar en plan som krävs i lag göra en strategisk miljöbedömning, om genomförandet av planen kan antas medföra en betydande miljöpåverkan.

**Tabell 3.** Översikt över vilka lagar, förordningar och andra föreskrifter eller dokument som direkt eller indirekt kopplar till SMB-direktivet.

Lagar, förordning eller föreskrifter	Myndigheters dokument	Kommunala styrdokument och planeringsunderlag	Koppling till denna plan
Miljöbalken 6 kap  Miljöbedömningsförordningen	<i>Naturvårdsverket</i> -Vägledning miljöbedömningar enligt 6 kap. miljöbalken	- Översiktsplan 2050	Undersökning av betydande miljöpåverkan

*Övriga EU-direktiv*

Utöver vattendirektivet och översvämningsdirektivet finns det andra EU-direktiv som påverkar VA-verksamheten, däribland avloppsdirektiv, slamdirektiv, dricksvattendirektiv, badvattendirektiv och miljökvalitetsdirektiv. De flesta av dessa reglerar kvalitetsparametrar för respektive dricksvatten, spillvattenavlopp samt avloppsreningsslam och riktar sig till VA-huvudmannen som producent av dricksvatten och verksamhetsutövare för avloppsrening.

## Förhållande till andra kommunala styrande dokument

### *Översiktsplan och planeringsstrategi*

Huddinges översiktsplan 2050 vann laga kraft under 2024. Vattentjänstplanen är framtagen med utgångspunkt i kommunens översiktsplan där VA-utbyggnadsområdena beskrivs inom kategorin *fritidshusområden inför omvandling*.

Kommunen tar även fram en planeringsstrategi som syftar till att bedöma den gällande översiktsplanens aktualitet genom att ta ställning till ändrade planeringsförutsättningar av betydelse för översiktsplaneringen. Vattentjänstplanen är ett sådant dokument som planeringsstrategin anger att kommunen ska arbeta vidare med.

Under arbetet med vattentjänstplanen har vissa ställningstaganden i översiktsplanen kring utbyggnadsplanerna för *fritidshusområden inför omvandling* utretts närmare:

- I översiktsplanen finns planeringsinriktning för hur *fritidshus inför omvandling* ska utvecklas. I denna anges att kommunen ska utveckla kommunal standard på vägarna samt ett kommunalt huvudmannaskap för allmänna platser. Vilka områden som ska planläggas hänvisar översiktsplanen till revidering av VA-utbyggnadsprogrammet (som ersätts av vattentjänstplanen). Vattentjänstplanen vill nyansera planeringsinriktningen som beskrivs i översiktsplanen med att kommunen kommer att utreda möjligheterna att ta över huvudmannaskap för vägar och allmänna platser inför utbyggnad till respektive område. Även behov av en ny detaljplan kommer att prövas från fall till fall.
- I översiktsplanen redovisas koloniträdgårdsområden Granby och Ekedal i södra Huddinge att ingå i *fritidshusområden inför omvandling*. Enligt gällande plan från 1968 anges koloniträdgårdsändamål.

Kommunstyrelseförvaltningen har även tagit ställning till att området ska utgöras av koloniträdgårdsändamål och inte bostadsändamål i samband med avbrytande av ett planuppdrag som skulle möjliggöra för komplementbyggnad på fastigheterna i Ekedal. Dessa områden tas därför inte upp vidare i vattentjänstplanen.

### *VA-utbyggnadsprogram*

Vattentjänstplanen ersätter Huddinges tidigare VA-utbyggnadsprogram från 2017.



### *Dagvattenstrategi*

Ett arbete med att revidera Huddinges dagvattenstrategi pågår. Nuvarande dagvattenstrategi antogs 2013 och beskriver att dagvatten ska utjämnas/fördröjas och renas. Sedan dess har de juridiska kraven skärpts vad gäller bland annat utsläpp av dagvatten från ny bebyggelse.

Från och med den 1 januari 2019 har förändringar införts i 5 kap 4 § miljöbalken som säger att en kommun inte får tillåta att en verksamhet eller åtgärd påbörjas eller ändras om det riskerar att leda till att vattenmiljön försämras på ett otillåtet sätt eller har så stor betydelse att det äventyrar möjligheten att uppnå den status eller potential som vattnets kvalitet ska ha.

Den nya lagstiftningen innebär högre krav på kommunerna att vidta åtgärder för att reducera utsläppen av näringsämnen och föroreningar till vattenmiljön, bland annat från dagvatten och inte minst vid planering av ny bebyggelse.

### *Handlingsplan för klimatanpassning*

En handlingsplan för klimatanpassning godkändes av kommunfullmäktige den 24 april 2017. Ett arbete med att genomföra åtgärderna i handlingsplanen har pågått sedan dess och handlingsplanen följdes upp och utvärderades under 2024.

Resultatet av uppföljningen visar att av handlingsplanens totalt 17 åtgärder är tre åtgärder genomförda, 12 åtgärder pågår, ingår i kommunens löpande arbete eller är delvis genomförda och två åtgärder är inte påbörjade. Uppföljningen har kommit fram till att kommunens handlingsplan behöver revideras.

### *Risk- och sårbarhetsanalyser samt beredskapsplanering*

Kommunens *risk- och sårbarhetsanalyser* och *riktlinjer för civil beredskap* redogör för hanteringen av extraordinära händelser.

# Organisation och ansvarsfördelning

## Övergripande

Kommunfullmäktige i Huddinge beslutar om verksamhetsområdets gräns för allmänna vattentjänster samt beslutar om VA-taxa. Huddinge har två separata verksamhetsområden för vatten- och spillvattentjänster (Figur 6) respektive dagvattentjänster (Figur 7).

Huvudman för den allmänna VA-anläggningen i Huddinge kommun är Stockholm Vatten AB. VA-huvudmannen äger den allmänna VA-anläggningen och ansvarar för drift och underhåll samt leverans av de allmänna vattentjänsterna inom respektive verksamhetsområde. Den allmänna VA-anläggningen sträcker sig fram till anvisad förbindelsepunkt vid respektive fastighet, normalt ca 0,5 meter utanför fastighetsgränsen. Innanför förbindelsepunkten är ledningarna fastighetsägarens ansvar. För fastigheter inom verksamhetsområde gäller de avtalsförhållanden som styrs av LAV och de kommunala föreskrifterna ABVA. Dessa innebär i korthet att VA-huvudmannen har skyldighet att leverera allmänna vattentjänster och att man som fastighetsägare är avgiftsskyldig för de vattentjänster för vilken förbindelsepunkt har anvisats, enligt gällande VA-taxa.

Utanför verksamhetsområdets gräns åligger ansvaret för vattenförsörjning och spillvatten- och/eller dagvattenavledning respektive fastighetsägare eller samfällighetsförening om en gemensamhetsanläggning har bildats för någon av ändamålen.

Länsstyrelsen är tillsynsmyndighet enligt LAV.

## Befintlig allmän VA-anläggning

De allmänna vattentjänsterna avser dricksvattenförsörjning och avloppsavledning för hushållsbehov. Branschpraxis är att den allmänna VA-anläggningen även dimensioneras för andra samhällsviktiga funktioner som brandvatten samt verksamheters behov om de är inom ramen för vad som motsvarar ett hushållsbehov. Vid VA-försörjning som överstiger hushållsbehov kan VA-huvudmannen avtala med fastighetsägaren om flöden, tryck mm.

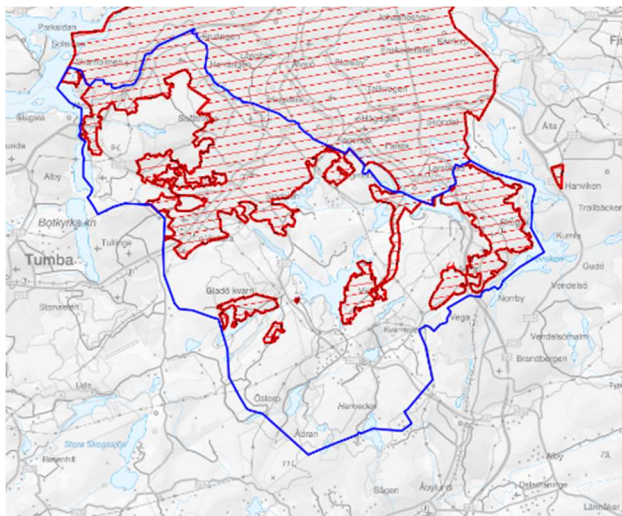
Avloppsledningens dimensionering ska enligt domstolspraxis klara att avleda flöden vid regnhändelser med 10 års återkomsttid utan dämning till markytan. Vid utbyggnad av nya dagvattensystem utgår Stockholm Vatten AB från ny branschpraxis, vilket innebär dimensionering baserat på regn med en statistisk återkomsttid på ca 10-30 år.

### *Vattentjänster*

Dricksvattenproduktionen till Huddinges VA-abonnenter sker i Norsborgs vattenverk, med Mälaren som råvattentäkt.

### *Spillvattentjänster*

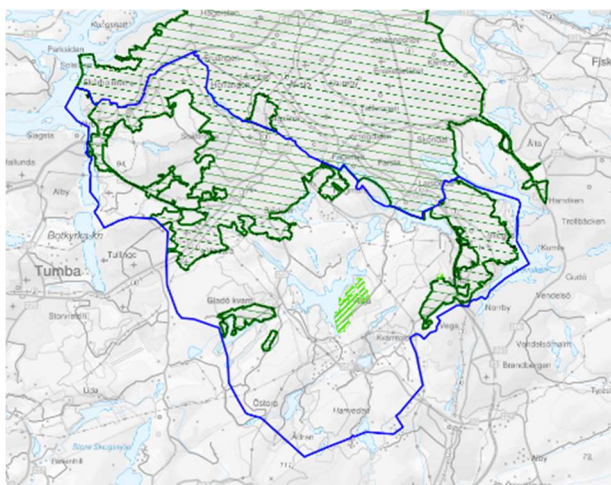
Spillvattenavledning från kommunen sker till Henriksdals reningsverk i Nacka och Himmerfjärdsverket i Botkyrka, där avloppsvattnet renas innan det släpps ut i Saltsjön respektive Himmerfjärden. Himmerfjärdsverket ägs och förvaltas av Syvab AB där Huddinge kommun är delägare genom Stockholm Vatten AB.



**Figur 6. Verksamhetsområde för vatten- och spillvattentjänster.**

### *Dagvattentjänster*

Huvuddelen av dagvattnet från tätbebyggda områden i Huddinge kommun leds bort i separata dagvattenledningar. Dagvatten från verksamhetsområdet avleds till diken, vattendrag och sjöar.



**Figur 7. Verksamhetsområde för dagvatten.**

## Kommunens övriga roller och arbete

### *Tillsyn hälsoskydd - Enskild dricksvattenförsörjning*

I Huddinge kommun bedöms grundvattentillgången generellt vara god för uttag av vatten för hushållskonsumtion från enskilda brunnar. Det förekommer rapporter om kvantitetsbrist för enstaka fastigheter som är högt belägna. Vattenkvaliteten i enskilda brunnar är ett ansvar som åligger den enskilde fastighetsägaren.

Kommunen tar inga prover på enskilda fastighetsägares brunnar.

### *Tillsyn av enskilda avlopp*

Kommunen har som tillsynsmyndighet tillsynsansvar för enskilda avloppsanläggningar.

Under 2017–2024 har kommunens tillsynsenhet utfört inventeringar av samtliga av kommunens enskilda avlopp utanför verksamhetsområde för va. För de flesta av områdena har 60–70 % av de enskilda avloppsanläggningarna större eller mindre brister vid inventering och flertalet har fått föreläggande för åtgärd. Situationen bedöms vara relativt likvärdig över de olika områdena.

I tätbebyggda områden med enskild avloppsanläggning är kraven att avloppsvatten från WC separeras från bad-, tvätt- och diskvatten (BDT-vatten). WC leds till en sluten tank och BDT renas på plats och leds till mark. Detta minskar riskerna för miljö och hälsa. Kraven är vanliga vid närhet till dricksvattentäkter, sjöar och vattendrag samt vissa markförhållanden.

I mer glest bebyggda områden eller om platsens förutsättningar medger kan reningsteknik för blandat avloppsvatten användas, och därefter avledas till mark.

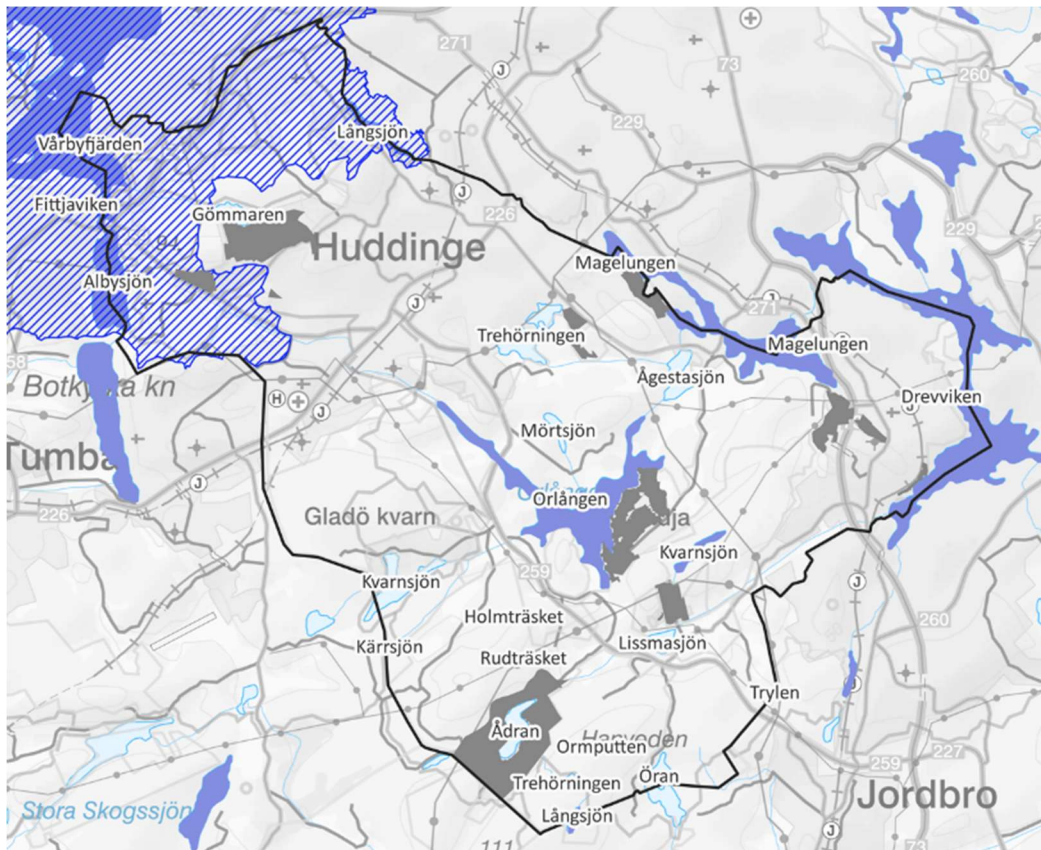
### *God vattenstatus i sjöar med beslutade miljökvalitetsnormer till 2027 och 2033*

Huddinge är en sjö- och vattenrik kommun, med 22 sjöar och många vattendrag och våtmarker. Av dessa sjöar är det Mälaren, Albysjön, Orlången, Magelungen Drevviken och Långsjön (Älvsjö), Långsjön (Paradiset) och Kvarnsjön-Lissmasjön som klassas som vattenförekomster med beslutade miljökvalitetsnormer. Även Trehörningen är en sjö som kommunen har prioriterat ur ett vattenvårdsperspektiv eftersom den har hög näringshalt och övergödningsproblematik.

Kommunen har ett övergripande ansvar för att miljökvalitetsnormer för vatten ska uppnås i kommunens vattenförekomster. Dess kvalitet har koppling till belastning från spillvatten- och dagvattenavlopp. De åtgärder som krävs för att klara reningsbeting från befintlig bebyggelse finns listade i lokala åtgärdsprogram

(LÅP). Som nödvändiga åtgärder i dessa lyfts bland annat reningsdammar för dagvattenavlopp och ökad tillsyn för områden med enskilda avloppsanläggningar.

Lokala åtgärdsprogram har inte den rättsliga status som Vattenmyndigheternas åtgärdsprogram men fungerar som ett planeringsunderlag i kommunens arbete med god vattenstatus.



**Figur 8.** Översikt över kommunens sjöar, där vattenförekomster med MKN är mörkt blå. I Huddinges västra delar finns även Östra Mälarens vattenskyddsområde (skrafferat område).

### *Skyfall*

Kommunen har ett ansvar att minska sårbarheten och riskerna vid kraftiga regn.

Länsstyrelsen har tagit fram rekommendationer för hantering av översvämning till följd av skyfall som ett stöd till kommunernas fysiska planering. Länsstyrelsen rekommenderar att:

- Ny bebyggelse planeras så att den inte tar skada eller orsakar skada vid en översvämning från minst ett 100-årsregn.
- Risken för översvämning från ett 100-årsregn bedöms i detaljplan och eventuella skyddsåtgärder säkerställs.
- Samhällsviktig verksamhet ges en högre säkerhetsnivå och planeras så att funktionen kan upprätthållas vid en översvämning.

- Framkomligheten till och från planområdet bedöms och ska vid behov säkerställas.

### *Nödvattenplanering*

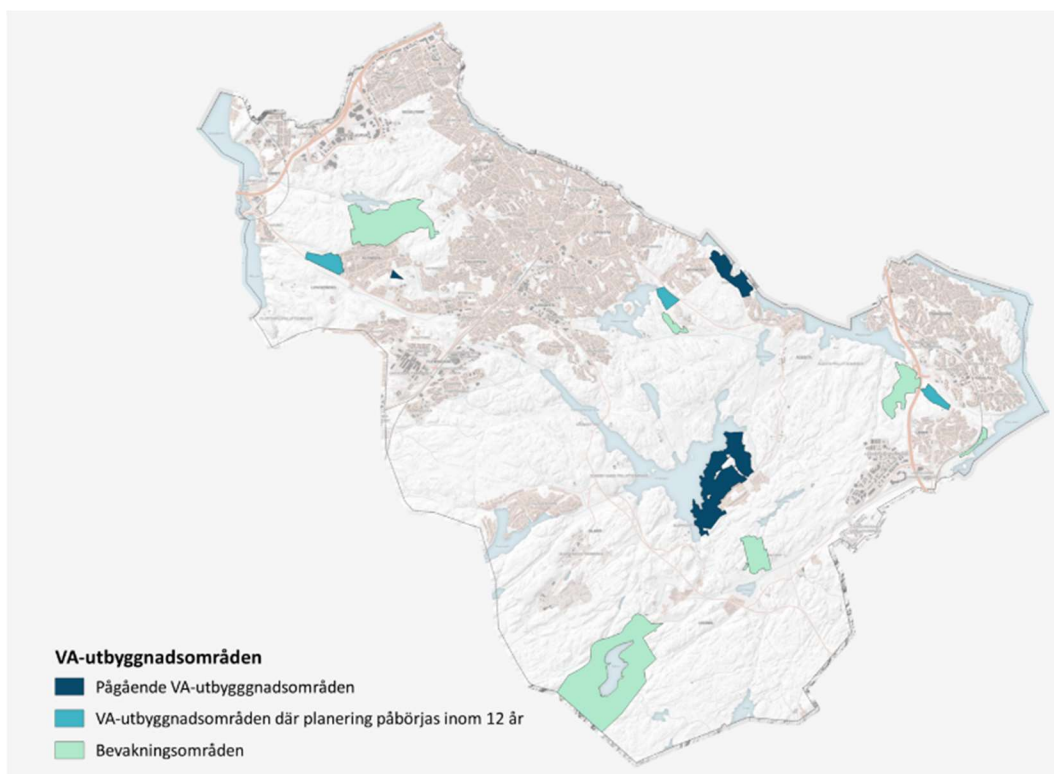
Behovet av nödvatten kan uppstå både utifrån kvalitetsbrist och kvantitetsbrist. Med nödvattenförsörjning avses vattentankar som körs ut och ställs upp i berört område.

Grundprincipen vid beredskaps- och krishantering är att den som är ansvarig för en verksamhet i normalläget även är det i en krissituation. Det är alltså huvudmannen för vattenförsörjningen som ansvarar för nödvattenförsörjningen. Kommunen har det övergripande ansvaret att se till att beredskapen avseende logistik och kommunikation är välfungerande vid händelse av kris.

Huddinge kommun har i samarbete med Stockholm stad påbörjat ett arbete med VA-huvudmannen om fördjupad krisberedskap avseende vatten- och spillvattenförsörjning.

# Långsiktig VA-planering

Huddinge har ett tiotal områden med över 20 fastigheter i samlad bebyggelse, som idag har enskild VA-försörjning. Vissa områden ingår redan i ett samhällsbyggnadsprojekt där utbyggnad eller detaljplanering inför utbyggnad av allmän VA-anläggning pågår. Övriga områden har delats in i två kategorier, där den första kategorin är områden som kommunen avser kommer startas för planering inom vattentjänstplanens planeringshorisont på 12 år. Den andra kategorin innehåller resterande områden där kommunen inte bedömer att det finns ett akut behov enligt 6 § LAV men där en utveckling mot fler permanentboende eller förtätning skulle kunna försämra förutsättningarna för enskild VA-försörjning. Den kategorin kallas bevakningsområde eftersom utvecklingen kommer att följas kontinuerligt. Enstaka fastigheter utanför verksamhetsområdesgränsen har inte tagits upp för behovsbedömning i den här vattentjänstplanen.



Figur 9. Översikt områden med samlad bebyggelse utanför verksamhetsområde för va.

## *Prioriteringsordning för omvandlingsområdena*

Nedan redovisas kommunens prioritering för vilka områden som utbyggnad av allmän VA-anläggning planeras inom 12 år samt vilka områden där kommunen ser att planering för utbyggnad kommer att påbörjas. För mer ingående



beskrivning av hur ställningstagandena har gjorts och vilka konsekvenser dessa beslut får för kommun, VA-huvudman och den enskilde fastighetsägaren hänvisas till Bilaga 2 och Bilaga 3.

#### *Pågående VA-utbyggnadsområden*

Avser omvandlingsområden där detaljplanering eller utbyggnad av allmän VA-anläggning pågår.

- Vidja etapp 2BC
- Lövstastigen
- Svartvik

#### *VA-utbyggnadsområden där planering påbörjas inom 12 år*

Avser omvandlingsområden som är prioriterade för utbyggnad av allmän VA-anläggning på grund av föreläggande från länsstyrelsen eller på grund av sitt nära läge till spårbunden kollektivtrafik, där kommunen prioriterar utveckling av bostäder. Inbördes prioriteringsordning och projektstart behöver utredas vidare till nästa revidering av vattentjänstplanen.

- Gunhildsvik
- Lyckåsen
- Västra Glömsta

#### *Bevakningsområden*

Avser omvandlingsområden som inte bedöms ha ett akut behov av allmänna vattentjänster och som har låg prioritering för kommunen att påbörja planering för utbyggnad av allmän VA-anläggning inom 12 år.

- Norra Glömsta
- Solbacken
- Nordvästra Länna
- Ådran
- Kvarntorp
- Sjöviksvägen
- Storön

#### *Fortsatt arbete*

Ovanstående prioriteringsordning har främst utgått ifrån behovet av vatten- och spillvattentjänster. För bedömning av behov av verksamhetsområde för dagvatten kommer separata utredningar att göras inför detaljplaneläggning. Se bilaga 2 för beskrivning av dagvattenhantering inom omvandlingsområdena.



# Bedömning av påverkan på VA-anläggningen vid skyfall

I och med klimatförändringarna förväntas händelser med kraftiga regn att bli allt vanligare. För att minska sårbarheten i samhället och för att kunna vidta rätt åtgärder, krävs kunskap om vilka områden som kommer att drabbas av översvämningar och vilka konsekvenser detta får för samhällsviktig infrastruktur. Vattentjänstplanen har en uppgift att bedöma vilka åtgärder som behöver vidtas för att den allmänna VA-anläggningen ska fungera vid skyfall.

Ett urval av de risker som föreligger för en VA-anläggning är el- och/eller kommunikationsbortfall i pumpstationer och tryckstegringsstationer, överbelastning i spillvattennätet, arbetsmiljöproblem, samt problem med framkomlighet för driftpersonal på översvämmande vägar.

Bedömningen av åtgärder ska även beakta skyfallens indirekta påverkan. Återkommande kraftiga regn leder till mer frekventa bräddningar av spillvattenledningsnätet som kan få negativ påverkan på dricksvattentäkter och recipienter.

Nedan följer en beskrivning av det arbete som har utförts av Huddinge kommun och VA-huvudmannen Stockholm Vatten AB avseende skyfallskartering och klimat- och sårbarhetsanalys för VA-anläggningen.

## *Skyfallskartering, 2018*

För Huddinge kommun finns sedan 2018 en hydrodynamisk skyfallskartering baserad på ett scenario för ett statistiskt 100-årsregn med en klimatkfaktor 1,25. Den baserar sig på MSB:s generella vägledning för skyfallskartering (MSB, 2017). MSB har sedan dess kommit med nya riktlinjer för hur skyfallsmodeller ska byggas upp inom tätorter (MSB, 2023). Resultaten kan skilja sig åt mellan dessa tillvägagångssätt och Huddinges skyfallsmodell kan behöva uppdateras utifrån de nya riktlinjerna.

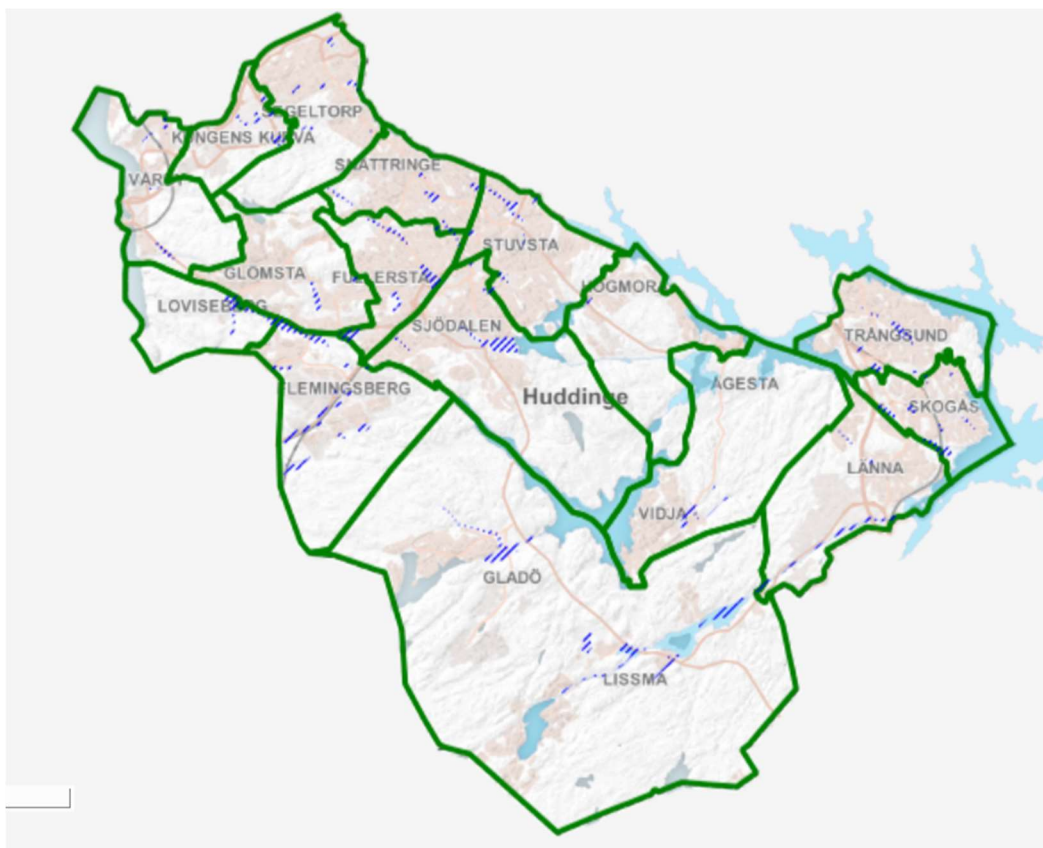
För utvecklingsområden som Flemingsbergsdalen, Storängen, Kungens Kurva och Loviseberg har samhällsbyggnadsprojekten tagit fram senare skyfallsmodeller.

## *Klimat- och sårbarhetsanalys, 2022*

I samband med att översiktsplan 2050 togs fram gjorde kommunen en Klimat- och sårbarhetsanalys (Norconsult, 2022) som innehåller en bedömning av risker och

konsekvenser av klimatförändringarna inom kommunen, utifrån bebyggelse, kommunikation, infrastruktur och hälsa.

Översiktsplanens markanvändningskarta redovisar områden som har identifierats som i behov av åtgärder till följd av översvämning (Figur 10). Skiktet visar de områden där risken för översvämning är som störst baserat på kommunens skyfallsmodellering samt MSB:s översvämningskartering utmed Tyresån. Åtgärder kan behöva ske antingen i dessa områden eller uppströms i avrinningsområdet. Behov av anpassningsåtgärder gäller både i det utpekade området och att åtgärder kan behövas för att bromsa eller utjämna vattenflöden innan det når aktuellt område.



**Figur 10.** Översikt markanvändningskarta från Översiktsplanen 2050. Blå skrafferade områden avser områden i behov av åtgärder till följd av översvämningsskador.

#### *Bedömning av påverkan av skyfall på VA-anläggningen*

Stockholm Vatten AB har genomfört klimat- och sårbarhetsanalyser med tillhörande handlingsplaner för bolagets samtliga anläggningar samt råvattentäkter och recipienter. Utredningarna syftar till att klarlägga vilka risker, hot och sårbarheter kopplade till klimatförändringar som finns för vattenförsörjning och avloppshantering samt vilka åtgärder som behöver vidtas. Utredningarnas grad av

fördjupning är olika och baserat på det varierar även detaljeringsgraden på identifierade åtgärder som behöver vidtas.

Resultatet visar att Huddinges allmänna VA-anläggning berörs av översvämning vid kraftiga regn. För merparten av de mest kritiska delarna i anläggningen har det genomförts riskeliminierande åtgärder för att minska påverkan till följd av översvämningar.

Klimat- och sårbarhetsrapporterna och tillhörande handlingsplaner är sekretessbelagda.

#### *Fortsatt arbete*

Huddinge kommun är för närvarande i uppstartsfas med ett fördjupat skyfallsarbete, som framöver kommer att samordnas med VA-huvudmannens arbete med klimat- och sårbarhetsanalys.

VA-huvudmannens anläggningar och skyfallslösningar sammanfaller till följd av att avledningsstråk och ytor för fördröjning följer markens topografi. Det ställer krav på samordning och tydliggörande av ansvarsgränser mellan VA-huvudmannen och kommunen.

Kommunen planerar att kartlägga åtgärder inom de avrinningsområden där det finns störst konsekvenser för samhällsviktig verksamhet. För att minska påverkan på VA-anläggningar i lågpunkter vid skyfall bör handlingsplaner tas fram.

## Bedömning avseende betydande miljöpåverkan

Enligt 6 kap. 5 § miljöbalken ska kommunen göra en undersökning av miljöeffekter när en plan upprättas eller ändras, för att avgöra om genomförandet av planen kan antas medföra betydande miljöpåverkan. Om planen bedöms medföra betydande miljöpåverkan ska en strategisk miljöbedömning genomföras och en miljökonsekvensbeskrivning upprättas (6 kap. 3 § miljöbalken).

För vattentjänstplanen har det gjorts en undersökning om betydande miljöpåverkan enligt bestämmelserna i miljöbalken. Undersökning om betydande miljöpåverkan är den analys som leder fram till ställningstagandet om huruvida planen kan antas medföra betydande miljöpåverkan eller ej.

Kommunen gör den sammanvägda bedömningen att vattentjänstplanen inte antas medföra betydande miljöpåverkan. Bedömningen har gjorts med beaktande av kriterierna i 5 § och 10–13 §§ miljöbedömningsförordningen.

En strategisk miljöbedömning, enligt 6 kap 3 § miljöbalken, behöver därför inte upprättas för vattentjänstplanen.

Undersökningen presenteras i Bilaga 1.

# Begreppslista

## Abonnent

Fysisk eller juridisk person som är avgiftsskyldig gentemot huvudmannen för den allmänna VA-anläggningen och som har tillgång till allmän VA-försörjning i form av dricksvatten, spillvatten, och dagvatten. I vissa fall kan en abonnent vara kopplad till endast någon av dessa.

## ABVA

ABVA (Allmänna bestämmelser för vatten- och avloppsanläggning) är en kommunal föreskrift, som innehåller bestämmelser för användande av VA-huvudmannens allmänna VA-anläggning. Föreskrifterna gäller för alla fastighetsägare och andra parter som använder den allmänna anläggningen inom beslutat verksamhetsområde.

## Allmän VA-anläggning

En VA-anläggning över vilken en kommun har rättsligt bestämmande över och som har ordnats och används för att uppfylla kommunens skyldigheter enligt lag om allmänna vattentjänster. Kallas även kommunal VA-anläggning.

## Allmänna vattentjänster

Vattentjänster är en sammanfattande benämning av olika tjänster för vattenförsörjning och avlopp. När sådana tjänster tillhandahålls genom en allmän VA-anläggning är de allmänna vattentjänster.

## Avloppsvatten

Ett samlingsnamn för spillvatten, dagvatten och dräneringsvatten.

## BDT-avlopp

Bad-, tvätt- och disk-avloppsvatten

## Bräddning

En bräddning sker när ledningsnätet är överbelastat och det blir för mycket vatten i nätet. Vatten från ledningssystemet leds då direkt ut till ett vattendrag, dike, annan ledning eller på markytan i stället för att ledas till avloppsreningsverk. I ett kombinerat ledningsnät (en gemensam ledning för spill- och dagvatten) är risken för bräddning av orenat spillvatten större än i ett ledningsnät där spillvatten avleds separerat från dagvattnet.

## Dagvatten

Dagvatten definieras som tillfälliga flöden på markytan av exempelvis regnvatten, smältvatten, och tillfälligt framträngande grundvatten.

**Detaljplan**

Upprättas av kommunen och anger vad, hur mycket och på vilket sätt det får byggas inom ett visst område.

**Enskild VA-försörjning**

En VA-anläggning eller annan anordning för VA-försörjning som inte är eller ingår i en allmän VA-anläggning.

**Förbindelsepunkt**

Gränsen mellan det allmänna vatten- och avloppsnätet och fastighetens egna servisledningar. Förbindelsepunkten ligger vanligtvis 0,5 meter utanför fastighetsgränsen.

**Klimatfaktor**

Ett värde som används för att beräkna hur klimatförändringar väntas inverka på nederbördsmängden vid en viss tidpunkt i framtiden.

**Lag (2006:412) om allmänna vattentjänster (LAV)**

Lag som reglerar kommunens ansvar att inrätta verksamhetsområde för vatten och avlopp.

**Miljökvalitetsnormer (MKN)**

Miljökvalitetsnormer för vatten är bestämmelser om kvaliteten på miljön i en vattenförekomst.

**Omvandlingsområde**

Tidigare fritidshusområden utan allmän VA-anläggning, ofta med enskilt huvudmannaskap för vägar och grönytor, som successivt utvecklas mot en ökad grad av permanentboende.

**Recipient**

Sjö eller vattendrag som är mottagare av dagvatten och av orenat eller renat avloppsvatten.

**SGU**

Sveriges geologiska undersökning (myndigheten för frågor om berg, jord och grundvatten i Sverige)

**Skyfall**

Skyfall innebär att det faller mycket regn på kort tid. Det uppstår ofta översvämningar eftersom vattnet inte hinner rinna undan. Definitionen enligt SMHI är minst 50 mm per timme eller minst 1 mm på en minut. Eftersom skyfall

som uppfyller SMHI:s första definition är relativt ovanliga används ibland även definitionen minst 15 mm regn på 15 minuter.

**Spillvatten**

Spillvatten är vatten från industrier, hushåll (toalett-, disk-, dusch-, bad- och tvättvatten), serviceanläggningar och dylikt. Dagvatten är inte spillvatten.

**Tillskottsvatten**

Samlingsbegrepp för vatten, som utöver spillvattnet avleds i spillvattenförande avloppsledning. Tillskottsvatten kan således vara dagvatten, dränvatten, inläckande sjö- eller havsvatten med mera.

**Tillsyn**

Kommunens miljö- och bygglovsförvaltning bedriver tillsyn enligt lagar och förordningar för miljöskydd och hälsoskydd.

**Vatten- och avlopp (VA)**

Teknikområde som avser allmän vattenförsörjning och avledning av avloppsvatten.

**VA-huvudman**

VA-huvudmannen har till uppgift att ordna, driva och förvalta den allmänna VA-anläggningen. Skyldigheten gäller endast inom det av kommunen fastställda verksamhetsområdet och avser vattentjänster för normal hushållsanvändning.

**Verksamhetsområde**

Det geografiska område inom vilket en eller flera vattentjänster har ordnats eller ska ordnas genom en allmän VA-anläggning.

**Översiktsplan**

Varje kommun ska ha en aktuell översiktsplan, som beskriver hur hela kommunen ska utvecklas på lång sikt. Översiktsplanen är inte bindande men ska ge vägledning för beslut om hur mark- och vattenområden ska användas, utvecklas och bevaras.

# Bilaga 1: Undersökning om betydande miljöpåverkan för förslag till vattentjänstplan

## Sammanfattning

Den 1 januari 2023 infördes ett tillägg i lagen om allmänna vattentjänster (2006:412) att alla kommuner ska ha en vattentjänstplan. Vattentjänstplanen ska innehålla:

- Kommunens långsiktiga VA-planering för hur behovet av allmänna vattentjänster ska tillgodoses inom kommunen.
- En bedömning av vilka åtgärder som behöver vidtas för att den allmänna VA-anläggningen ska fungera vid skyfall.

Vattentjänstplanen ska samrådask med berörda och ställas ut för granskning. Kommunfullmäktige beslutar om vattentjänstplanens antagande och dess aktualitet ska prövas var fjärde år. Bestämmelserna om strategiska miljöbedömningar av planer och program i 6 kap. miljöbalken ska tillämpas för vattentjänstplaner och därav har denna undersökning av betydande miljöpåverkan gjorts.

Undersökningen om betydande miljöpåverkan utgår från vattentjänstplanens genomförande på en övergripande nivå. Respektive projekt/åtgärd ansvarar för vidare miljöutredningar och frågor i kommande utrednings- och byggnationsfas.

Kommunen gör den sammanvägda bedömningen att vattentjänstplanen inte bedöms kunna ge upphov till betydande miljöpåverkan. Bedömningen har gjorts med beaktande av kriterierna i 5 § och 10–13 §§ miljöbedömningsförordningen. En strategisk miljöbedömning, enligt 6 kap. 3 § miljöbalken, behöver därför inte upprättas för vattentjänstplanen.

## Inledning

### Om undersökning av betydande miljöpåverkan

Enligt 6 kap. 5 § miljöbalken ska kommunen göra en undersökning av miljöeffekter när en plan upprättas eller ändras, för att avgöra om genomförandet av planen kan antas medföra betydande miljöpåverkan. Om planen bedöms medföra betydande miljöpåverkan ska en strategisk miljöbedömning genomföras och en miljökonsekvensbeskrivning upprättas (6 kap. 3 § miljöbalken).

Undersökning om betydande miljöpåverkan är den analys som leder fram till ställningstagandet om huruvida planen kan antas medföra betydande



miljöpåverkan eller ej. Strategisk miljöbedömning är processen i vilken en miljökonsekvensbeskrivning utarbetas. I miljöbedömningsförordningens 5 § anges vilka omständigheter som kommunen ska utgå ifrån vid en undersökning enligt 6 kap. 6 § miljöbalken.

Undersökningen innebär att myndigheten eller kommunen ska;

- identifiera omständigheter som talar för eller emot en betydande miljöpåverkan, och
- samråda i frågan om betydande miljöpåverkan med de kommuner, länsstyrelser och andra myndigheter som på grund av sitt särskilda miljöansvar kan antas bli berörda av planen eller programmet, om myndigheten eller kommunen inte redan i identifieringen kommer fram till att en strategisk miljöbedömning ska göras (6 kap. 6 § miljöbalken).

### Syfte och metod

Syftet med detta PM är att utgöra ett underlag för samrådet i frågan om betydande miljöpåverkan. Undersökningen redovisar bedömningen av betydande miljöpåverkan för ett antal aspekter och ett motiverat ställningstagande avseende den bedömda miljöpåverkan.

I undersökningen bedöms om någon enskild aspekt eller flera aspekter sammantaget kan leda till att planens genomförande kan antas medföra betydande miljöpåverkan. Osäkerhet om vilken miljöpåverkan planens genomförande kan få hanteras som en risk för betydande miljöpåverkan. I undersökningen beaktas både negativa och positiva konsekvenser. Det är dock den negativa miljöpåverkan som är avgörande när kommunen gör sin slutliga bedömning.

Undersökningen har genomförts av kommunens sakkunniga utifrån tillgängligt kunskapsunderlag om planens påverkan.

## Beskrivning av vattentjänstplanen

### Innehåll och process

Den 1 januari 2023 infördes ett tillägg i lagen om allmänna vattentjänster (2006:412) att alla kommuner ska ha en vattentjänstplan. Vattentjänstplanen ska innehålla:

- Kommunens långsiktiga VA-planering för hur behovet av allmänna vattentjänster ska tillgodoses inom kommunen.
- En bedömning av vilka åtgärder som behöver vidtas för att den allmänna VA-anläggningen ska fungera vid skyfall.

Vattentjänstplanen ska samrådas med berörda och ställas ut för granskning. Kommunfullmäktige beslutar om vattentjänstplanens antagande och dess aktualitet ska prövas var fjärde år. Bestämmelserna om strategiska miljöbedömningar av planer och program i 6 kap. miljöbalken ska tillämpas för vattentjänstplaner och därav har denna undersökning av betydande miljöpåverkan tagits fram.

### Samrådsförslag till vattentjänstplan

I Huddinge kommuns samrådsförslag till vattentjänstplan presenteras ca tio områden med över 20 fastigheter i samlad bebyggelse, som idag inte är anslutna till kommunal VA-anläggning. Vissa områden ingår idag redan i ett samhällsbyggnadsprojekt där utbyggnad eller planering av utbyggnad för VA-anläggning pågår. Övriga områden har delats in i två kategorier, där den första kategorin är områden som kommunen avser starta för planering av VA-utbyggnad inom vattentjänstplanens planeringshorisont på 12 år. Den andra kategorin innehåller resterande områden där kommunen inte bedömer att det finns ett akut behov enligt 6 § LAV men där en utveckling mot fler permanentboende eller förtätning skulle kunna försämra situationen avseende de enskilda VA-anläggningarna.

### Miljökvalitetsnormer och VA-lagstiftningen

Kommunen får inte tillåta att en verksamhet eller åtgärd påbörjas om det äventyrar möjligheten att uppnå den status som en vattenförekomst ska ha enligt miljökvalitetsnorm (5 kap. 4 § miljöbalken).

Det övergripande målet för vattendirektivet är att alla EU-länders vattenförekomster ska ha uppnått god vattenstatus. I svensk lagstiftning beskrivs detta genom vattenförekomsternas miljökvalitetsnormer, som anger vilken status en vattenförekomst ska ha vid en viss tidpunkt. Bedömning av ett vattens status är definierade utifrån både *ekologisk status* och *kemisk status*. Den ekologiska statusen är ett uttryck för kvaliteten, strukturen och funktionen hos akvatiska system. Ekologisk status bedöms med stöd av kvalitetsfaktorer. Det finns tre typer av kvalitetsfaktorer. Biologiska kvalitetsfaktorer beskriver förekomst och sammansättning av arter av djur och växter. Fysikalisk-kemiska kvalitetsfaktorer beskriver tillståndet för arternas livsmiljö. I de fysikalisk-kemiska kvalitetsfaktorerna ingår även särskilda förorenande ämnen. Hydromorfologiska kvalitetsfaktorer beskriver vattenförekomstens hydrologi. Den kemiska statusen bedöms utifrån specifika halter för ett antal prioriterade ämnen som finns listade i

bilaga 6 i Havs- och vattenmyndighetens föreskrifter om klassificering och miljö kvalitetsnormer avseende ytvatten (HVMFS 2019:25).

Miljö kvalitetsnormerna är juridiskt bindande. Målet är att alla Sveriges vattenförekomster ska ha uppnått minst god vattenstatus senast år 2027 eller 2033 och att inget vattens status ska försämrats. Lokala åtgärdsprogram och åtgärdsplaner för sjöarna visar vad kommuner och myndigheter behöver göra för att uppnå miljö kvalitetsnormerna.

I Huddinge är det fyra sjöar som i dagsläget inte uppnår god ekologisk status enligt miljö kvalitetsnormerna. Sjöarna är Drevviken, Magelungen, Långsjön och Örlången. För dessa sjöar finns lokala åtgärdsprogram framtagna. Föreslagna åtgärder för sjöarna är bland annat dagvattenrening, åtgärder mot bräddningar, återskapande av våtmarker, anslutning av enskilda avlopp till kommunalt nät samt inventering och tillsyn av enskilda avlopp.

Införandet av miljö kvalitetsnormer för vatten har generellt ökat medvetenheten om verksamheter som kan ha en negativ inverkan på vattenkvaliteten i sjöar, vattendrag och grundvatten samt behovet av åtgärder. I tidigare VA-lagstiftning var kommunens ansvar att inrätta verksamhetsområde för allmänna vattentjänster enbart med hänsyn till människors *hälsa*. När lagen om allmänna vattentjänster (2006:412) kom 2007 hade den behovsprövningen ändrats till att omfatta både människors hälsa och *miljö*. Åtgärder som syftar till att miljö kvalitetsnormer för vatten uppnås skyddar inte bara miljön utan skyddar även vatten som resurs för dricksvatten.

## Undersökning av betydande miljö påverkan

### Hushållning med mark och vatten

Miljö effekter som uppstår på hushållning med mark, jord och den fysiska miljön i övrigt ska beaktas enligt 6 kap. 2 § punkt 3 miljö balken.

Bestämmelserna om riksintressen (3 och 4 kap. miljö balken) syftar till att främja en från ekologisk, social och samhällsekonomisk synpunkt god hushållning med marken, vattnet och den fysiska miljön i övrigt.

Vattentjänstplanen syftar till att kommunen ska ha en långsiktig planering för hur behovet av allmänna vattentjänster ska tillgodoses inom kommunen, vilket är i linje med att hushålla med kommunens mark och vatten. Även bedömningen av vilka åtgärder som behöver vidtas för att den allmänna VA-anläggningen ska

fungera vid skyfall kan innebära positiva effekter för mark- och vattenanvändningen samt ur ett samhällsekonomiskt perspektiv.

Inga riksintressen enligt 3 och 4 kap. miljöbalken bedöms påverkas.

#### *Samlad bedömning*

Förslaget till vattentjänstplan bedöms inte medföra någon betydande miljöpåverkan på hushållningen med mark och vatten.

#### Naturvärden och skyddad natur

Miljöeffekter som uppstår på skyddade djur- och växtarter samt biologisk mångfald i övrigt ska beaktas enligt 6 kap. 2 § punkt 2 miljöbalken.

Att bygga ut den allmänna VA-anläggningen i kommunens VA-utbyggnadsområden innebär att den negativa påverkan genom näringstillförsel från enskilda avloppsanläggningar minskar till kommunens sjöar och vattendrag, vilket ger positiva effekter för vattenkvaliteten och dess ekologiska värden. En utbyggnad av den allmänna VA-anläggning kan dock behöva ta ytor med naturvärden i anspråk och innebär oftast att kommunen samtidigt tar fram en detaljplan som kan innebära en stor påverkan på den fysiska miljön i ett fritidshusområde. Vid en närmare projektering inför VA-utbyggnad är det därför viktigt att hänsyn tas till naturvärden och de arter som skyddas av artskyddsbestämmelserna i 8 kap. miljöbalken och artskyddsförordningen.

#### *Samlad bedömning*

Förslaget till vattentjänstplan bedöms inte medföra någon betydande miljöpåverkan på naturvärden eller skyddad natur.

#### *Utredningsbehov*

I detaljplaneringen eller inför en VA-utbyggnad ska en naturvärdesinventering göras om naturområden behöver tas i anspråk.

#### Mark och jord

Miljöeffekter som uppstår på mark och jord ska beaktas enligt 6 kap. 2 § punkt 3 miljöbalken.

I tätbebyggda områden separeras vanligen WC-vatten från bad-, disk- och tvättvatten (BDT). WC-vatten leds till en sluten tank och BDT renas på plats och leds till mark. Detta minskar riskerna för miljö och hälsa. Kraven är vanliga vid

närhet till dricksvattentäkter, sjöar och vattendrag samt vissa markförhållanden. I mer glest bebyggda områden eller om platsens förutsättningar medger kan reningsteknik för blandat avloppsvatten användas, och därefter avledas till mark.

Förslaget till vattentjänstplan får betydelse för antalet enskilda avlopp som leder spillvatten till mark, men påverkan bedöms främst bli lokal.

#### *Samlad bedömning*

Förslaget till vattentjänstplan bedöms inte medföra någon betydande miljöpåverkan på mark och jord.

#### Vatten

Miljöeffekter som uppstår på vatten ska beaktas enligt 6 kap. 2 § punkt 3 miljöbalken.

En diffus källa som bland annat bidrar till övergödning och att miljögifter sprids är enskilda avlopp. Förslaget till vattentjänstplan får betydelse för antalet enskilda avlopp i kommunen. Kommunen avser att starta planering av VA-utbyggnad i tre områden inom vattentjänstplanens planeringshorisont på 12 år. För övriga VA-utbyggnadsområden bedöms separeringen av WC-vatten till en sluten tank utgöra ett bra skydd för att minska näringsläckaget från enskilda avlopp.

#### *Samlad bedömning*

Förslaget till vattentjänstplan bedöms främst medföra en positiv miljöpåverkan på yt- och grundvatten.

#### *Utredningsbehov*

Påverkan av enskilda avlopp för möjligheten att uppnå god ekologisk status i kommunens vattenförekomster behöver fortsatt vara under uppsikt av kommunen. Vilka åtgärder som behöver vidtas för att den allmänna VA-anläggningen ska fungera vid skyfall behöver också utredas vidare.

#### Människors hälsa

Miljöeffekter som uppstår på befolkning och människors hälsa ska beaktas enligt 6 kap. 2 § punkt 1 miljöbalken.

I Huddinge kommun bedöms grundvattentillgången generellt vara god för uttag av vatten för hushållskonsumtion från enskilda brunnar, men det förekommer rapporter om kvantitetsbrist för fastigheter som är högt belägna. Kommunen tar

inga prover på vatten i enskilda brunnar utan det är ett ansvar som åligger den enskilde fastighetsägaren. Bristfälliga enskilda avlopp kan utgöra en påverkan på kvaliteten på dricksvattnet i den enskilda brunnen.

Förslaget till vattentjänstplan får betydelse både för antalet enskilda avlopp och dricksvattenbrunnar som kan påverka människors hälsa. Kommunen avser att starta planering av VA-utbyggnad i tre områden inom vattentjänstplanens planeringshorisont på 12 år.

#### *Samlad bedömning*

Förslaget till vattentjänstplan bedöms främst medföra en positiv miljöpåverkan på grundvattenkvaliteten och människors hälsa.

#### *Utreddningsbehov*

För att få en överblick över vattenkvaliteten i enskilda dricksvattenbrunnar skulle SGU:s insamling av vattenanalyser från enskilda brunnar från analyslaboratorier sedan 2007 studeras. Även förekomst av PFAS/PFOS skulle kunna studeras.

#### Sociala- och rekreativa värden

Miljöeffekter som uppstår på befolkning och människors hälsa ska beaktas enligt 6 kap. 2 § punkt 1 miljöbalken. Kulturella ekosystemtjänster som möjliggör rekreation av olika slag har en positiv effekt på både vår mentala och fysiska hälsa.

Förslaget till vattentjänstplan innebär inte att rekreativa värden kommer tas i anspråk i nämnvärd grad. En hållbar dagvatten- och skyfallshantering möjliggör fler grönytor och mer vegetation i stadsmiljön som skapar rekreativa värden. En ytterligare effekt av en grönare stadsmiljö är att det blir svalare under varma perioder.

#### *Samlad bedömning*

Vattentjänstplanen bedöms inte medföra någon betydande miljöpåverkan på sociala och rekreativa värden.

#### Kulturmiljövärden och landskapsbild

Miljöeffekter som uppstår på landskap, bebyggelse och kulturmiljö ska beaktas enligt 6 kap. 2 § punkt 3 miljöbalken.

En utbyggnad av den allmänna VA-anläggningen innebär oftast att kommunen samtidigt tar fram en detaljplan som kan innebära en stor påverkan på den fysiska

miljön i ett fritidshusområde. Vid detaljplanering och inför VA-utbyggnad är det därför viktigt att hänsyn tas till kulturmiljövärden och landskapsbilden.

#### *Samlad bedömning*

Förslaget till vattentjänstplan bedöms inte medföra någon betydande miljöpåverkan på kulturmiljövärden och landskapsbild.

#### *Utredningsbehov*

I detaljplaneringen eller inför en VA-utbyggnad ska en bedömning av påverkan på kulturmiljövärden göras för att se om frågan behöver utredas vidare.

#### Hushållning med material, råvaror och energi

Miljöeffekter som uppstår på hushållning med material, råvaror och energi ska beaktas enligt 6 kap. 2 § punkt 5 miljöbalken.

En utbyggnad av VA-anläggningen till flera av VA-utbyggnadsområdena kommer att innebära stor påverkan på förbrukandet av material, råvaror och energi. Att bygga VA-ledningar har en stor påverkan både gällande naturresurser och ekonomiskt för både kommun och VA-huvudman då det är resurskrävande och investeringstunga projekt.

Prioriteringen av VA-utbyggnadsområden ligger i linje med kommunens översiktsplans mål om att kommunens utveckling främst ska ske i områden nära stationer med spårbunden kollektivtrafik. Att VA-utbyggnadsområden prioriteras i dessa lägen innebär ett mer hållbart resande och mindre energiåtgång.

#### *Samlad bedömning*

Förslaget till vattentjänstplan bedöms medföra både positiv och negativ miljöpåverkan på material, råvaror och energi.

#### *Utredningsbehov*

I detaljplaneringen eller inför en VA-utbyggnad görs en samlad bedömning av projektets ekonomi och miljöpåverkan. Livscykelanalyser blir också allt vanligare.

## Kumulativa effekter

Kumulativa effekter ingår i bedömningen av miljöeffekter enligt 6 kap. 2 § miljöbalken och ska beaktas enligt 5, 10, 11, 13 §§ miljöbedömningsförordningen.

Förslaget till vattentjänstplanen anger vilka områden som kommunen bedömer kommer startas för planering av VA-utbyggnad inom vattentjänstplanens planeringshorisont på 12 år. En utbyggnad av den allmänna VA-anläggning innebär oftast att kommunen samtidigt tar fram en detaljplan som kan innebära en stor påverkan på den fysiska miljön i ett fritidshusområde. För att finansiera en förbättrad standard avseende områdets infrastruktur kan ytterligare exploatering bli aktuell i VA-utbyggnadsområden. De miljöeffekter som kan uppstå bedöms i detaljplaneringen. Förslaget till vattentjänstplan bedöms därför kunna medverka till kumulativa miljöeffekter på grund av en ökad exploatering och ny infrastruktur i VA-utbyggnadsområden.

### *Samlad bedömning*

Förslaget till vattentjänstplan bedöms inte medföra någon betydande påverkan avseende kumulativa effekter.

## Motiverat ställningstagande

Förslaget till vattentjänstplan innebär att kommunen avser starta planering av VA-utbyggnad i tre områden inom vattentjänstplanens planeringshorisont på 12 år. Prioriteringen av VA-utbyggnadsområden ligger i linje med kommunens översiktsplans mål om att kommunens utveckling främst ska ske i områden nära stationer med spårbunden kollektivtrafik. VA-utbyggnaden förväntas minska vattenföroreningar och underlätta uppfyllandet av miljökvalitetsnormer i recipienterna.

Undersökningen om betydande miljöpåverkan utgår från vattentjänstplanens genomförande på en övergripande nivå. Respektive projekt/åtgärd ansvarar för vidare miljöutredningar och frågor i kommande utrednings- och byggnationsfas.

Kommunen gör den sammanvägda bedömningen att vattentjänstplanen inte bedöms kunna ge upphov till betydande miljöpåverkan. Bedömningen har gjorts med beaktande av kriterierna i 5 § och 10–13 §§ miljöbedömningsförordningen.

En strategisk miljöbedömning, enligt 6 kap. 3 § miljöbalken, behöver därför inte upprättas för vattentjänstplanen.



## Bilaga 2. Behovsbedömning och slutsats för prioriteringsordning

Behovsbedömningen av allmänna vattentjänster utgår ifrån 6 § LAV. Vid behovsbedömning ska särskild hänsyn tas till förutsättningarna att tillgodose behovet av en vattentjänst genom en enskild anläggning, som kan godtas med hänsyn till skyddet för människors hälsa och miljön. Faktorer som är relevanta att beakta avseende miljökriteriet är bland annat kommunens skyldighet att se till att miljökvalitetsnormerna för vatten följs (5 kap. 3 § miljöbalken).

Vid bedömning av hälsokriteriet har livsmedelverkets rekommendationer avseende brunnskapacitet för enskilda brunnar jämförts mot brunnsprotokoll i SGU:s databas (brunnsprotokoll ska enligt lag skickas in till SGU vid brunnsborring). För provtagning och åtgärder avseende vattenkvalitet ligger ansvaret i hög utsträckning på fastighetsägare med egen brunn.

### Hälsokriteriet

Det finns inga kända kvantitets- eller kvalitetsproblem avseende grundvatten inom omvandlingsområdena som bedöms vara behovsgrundande enligt 6 § LAV.

### Miljöskyddskriteriet

För områden utan allmän VA-anläggning bedriver kommunen tillsyn av enskilda avloppsanläggningar. De enskilda avloppsanläggningar som är godkända i samlad bebyggelse är sluten tank för wc-avlopp och markbädd/infiltrationsbädd för BDT-avlopp (bad-, tvätt och disk-vatten).



#### Toalettavfall

**Vatten:** 1–5 % (1 % = torrtoa, 5 % = vakuumtoa)  
**Näring (NPK):** 85–90 %  
**Smittämnen:** 99,99 %

#### BDT-vatten

**Vatten:** 95–99 %  
**BOD:** 40–60 %

Figur 11. Översikt godkänd avloppsanläggning, ([BDT-vatten: Innehåll, risker och resurshushållning - Avloppsguiden](#))

Sluten tank för wc-spillvatten minimerar utsläpp av näringsämnen och smittämnen till omgivningen (Figur 11). Fungerande BDT-anläggningar avskiljer organiskt material och smittämnen så att MKN för vatten i nedströms recipient inte riskeras.

Recipienterna Ådran och Gömmaren har idag inga fastställda MKN men utifrån de parametrar som har provtagits har sjöarna god status och inga anmärkningar avseende badvattenkvalitet. Åtgärder av bristfälliga enskilda avloppsanläggningarna inom uppströms fritidshusområden kommer ge en förbättrad situation för recipienterna.

## **Andra faktorer och perspektiv för prioritering**

### *Konsekvenser för kommun och VA-huvudman*

Av flera anledningar kan det vara fördelaktigt att i samband med utbyggnad av allmän VA-anläggning ta fram en detaljplan för området. Erfarenheter från tidigare VA-utbyggnadsprojekt är att det kan ta mellan 5-10 år att ta fram en detaljplan för ett större omvandlingsområde. Komplexiteten följer av att det är många enskilda fastigheter med befintlig bebyggelse att ta i beaktande vid utformning av området.

Normalt planläggs allmän platsmark med kommunalt huvudmannaskap och vägar byggs om till kommunal standard. Eftersom områdena ofta är kuperade och befintliga vägar smala kan det finnas behov av omfattande bergsprängning, markförstärkningsåtgärder samt inlösen av privat mark för att klara de krav kommunen har på att gatorna ska ha en viss standard gällande höjd, lutning, bredd och bärighet.

För kostnader för utbyggnad av allmän platsmark har kommunen enligt PBL rätt att ta ut gatukostnadsersättning från fastigheter inom gatukostnadsutredningens fördelningsområde. VA-huvudmannen har enligt vattentjänstlagen (LAV) rätt att ta ut anslutningsavgift för VA vid upprättande av förbindelsepunkt för respektive fastighet. Full kostnadstäckning för utbyggnad av allmän platsmark eller allmän VA-anläggning brukar dock inte erhållas i omvandlingsområden.

### *Bedömning av behov och möjlighet för verksamhetsområde för dagvattentjänster*

En utmaning i omvandlingsområden som planläggs är dagvatten- och skyfallshanteringen.

Det är viktigt att tidigt i detaljplaneprocessen utreda behov och möjligheter till allmänna dagvattentjänster och anpassa detaljplanen efter det behov som finns.

Erforderliga ytor för att avleda, fördröja och rena ökade dagvattenflöden behöver säkerställas. Befintliga rinnstråk och diken som mottar flöden från naturmarksområden behöver bevaras eller så behöver den avledning som sker via dessa säkerställas på annat sätt.

Befintlig fastighetsindelning och bebyggda tomter i låglänt terräng begränsar kommunens möjlighet att påverka höjdsättning och markåtkomst för att hantera dagvatten och skyfall kan försvåras. Dagvattenutredningar för omvandlingsområden kan med fördel utökas till att omfatta både tekniska och juridiska aspekter avseende markåtkomst, vattenverksamhet mm. för att få ett helhetsperspektiv hur vattenfrågorna ska hanteras.

#### *Konsekvenser för den enskilde fastighetsägaren*

Utbyggnad av allmän VA-anläggning möjliggör för förtätning och bostäder för permanentboende. Eftersom det finns en efterfrågan på småhus i Huddinge brukar detaljplaner som tas fram för omvandlingsområden innebära att befintliga fastigheter får ökade byggrätter och i många fall ges även möjlighet till avstyckning. Attefallsreglerna medger att områden kan utvecklas med ytterligare förtätning.

För att förtätningen ska vara lämplig uppstår ett behov av utbyggnad av vägnätet till kommunal standard och huvudmannskapet för allmänna platser och vägar övergår normalt till kommunen.

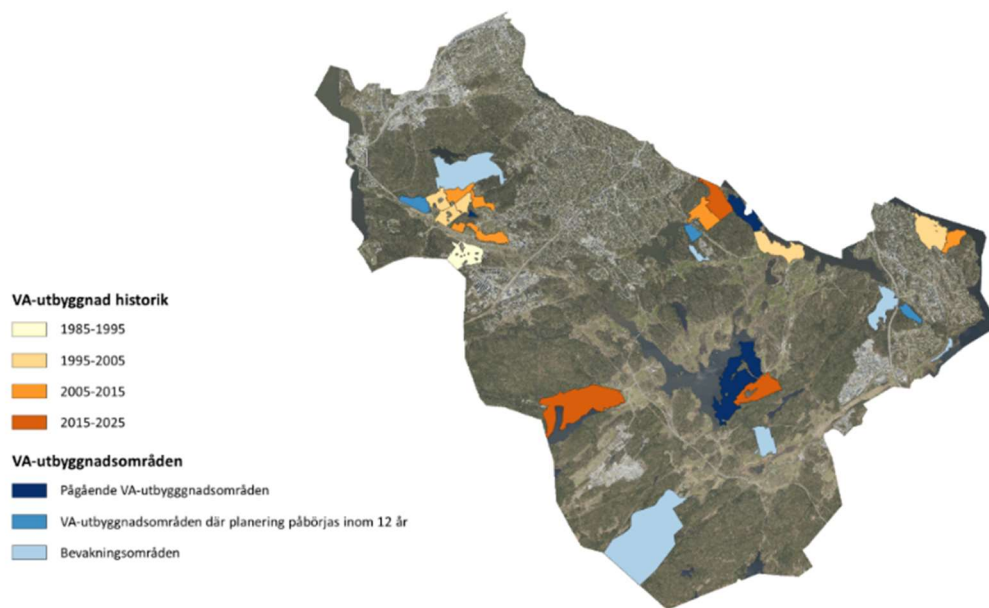
Sammanfattningsvis leder utbyggnad av allmän VA-anläggning till en kedjeeffekt och en omfattande omvandling av områdena. Erfarenheten från nyligen detaljplanlagda och utbyggda fritidshusområden inom Huddinge är att förtätning idag går snabbare än de områden som omvandlades för 10-15 år sedan. För de fastighetsägare som endast önskar få allmän VA-anslutning utan annan förändring av sin boendesituation, kan omvandlingen uppfattas som oönskad och påtvingad.

Omvandlingen innebär att den enskilde fastighetsägaren blir avgiftsskyldig för gatukostnad och VA-anslutningsavgift. Kommunen har rätt att ta ut gatukostnadsersättning för utbyggnad av gator enligt PBL. VA-huvudmannen har enligt vattentjänstlagen (LAV) rätt att ta ut anslutningsavgift för va när de byggt ut och upprättat förbindelsepunkt. Anslutningsavgiften för va tas ut enligt gällande VA-taxa och kan därmed variera mellan olika utbyggnadsetapper inom samma omvandlingsområde. Kostnaderna kan bli påtagliga för den enskilde

fastighetsägaren, men samtidigt uppstår generellt en värdehöjning av den fastighet som i och med den nya detaljplanen får större byggrätt, ny infrastruktur och i många fall även möjlighet till avstyckning.

## Överväganden och slutsatser

Huddinge kommun har kontinuerligt arbetat med att bygga ut allmän VA-anläggning till tidigare fritidshusområden (Figur 12). Sedan 90-talet har ca 1500 enskilda avlopp ersatts av allmän VA-anläggning. Idag återstår ytterligare ca 1500 enskilda avloppsanläggningar.



**Figur 12. Översikt utbyggnadstakt för allmän VA-anläggning till tidigare fritidshusområden**

Pågående VA-utbyggnadsprojekt i Huddinge är Vidjas sista etapp (Vidja etapp 2BC), Svartvik och Lövstastigen.

Länsstyrelsen har även förelagt kommunen att bygga ut allmän VA-anläggning till Gunhildsvik. Det finns ännu inget beslut för när ett projekt i Gunhildsvik ska starta.

För resterande fritidshusområden inför omvandling utgår behovsbedömningen från 6 § LAV med det tillägg om att ta särskild hänsyn till om enskilda anläggningar kan utgöra en godtagbar lösning. Vattentjänstplanens slutsats är att åtgärdade godkända enskilda avloppsanläggningar har en godtagbar skyddsnivå för människors hälsa och miljön. Områdena är utifrån det inte i ett akut behov av allmän VA-anläggning enligt 6 § LAV.

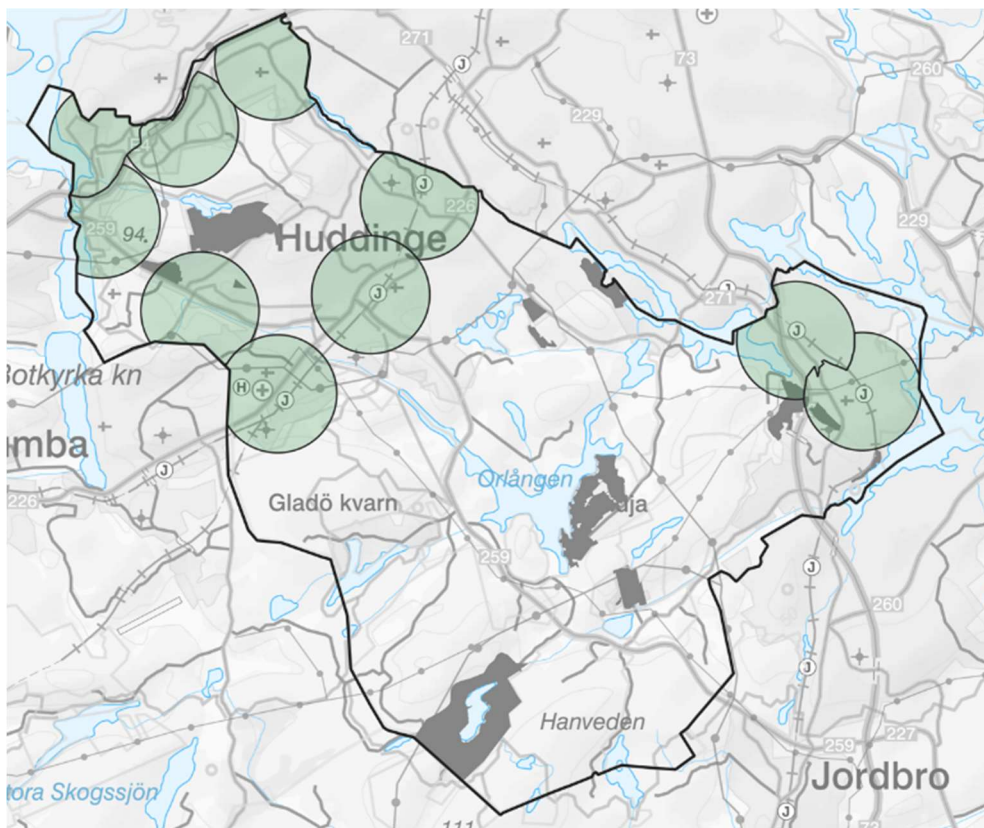
Efterfrågan på småhus inom kommunen gör dock att områdena utvecklas mot en ökad andel permanentboende även utan allmän VA-anläggning. Eventuellt kan

även avstyckningar förekomma i områden utan områdes- eller planbestämmelser. En ökad förtätning och andel permanentboende i områdena leder till ökad vattenförbrukning med vilken det kan uppstå vattenbrist samt försumpning och luktproblem till följd av högt belastade BDT-anläggningar.

Kommunen bör därför bevaka utvecklingen avseende VA- försörjning i områden med tät fritidshusbebyggelse.

Kommunen bör hålla en jämn planeringstakt för omvandlingsområden inom portföljen för samhällsbyggnadsprojekt. Prioriteringsordningen för kommande samhällsbyggnadsprojekt bör dock kunna följa inriktningen i översiktsplanen där områden inom 1200 meter från stationsnära spårbunden kollektivtrafik är prioriterade att utvecklas för bostäder. Planeringsinriktningen ger att Lyckåsen med närhet till Skogås pendeltågstation samt Västra Glömsta med närhet till planerat stationsläge för Spårväg syd är prioriterad för utbyggnad av va, tillsammans med Gunhildsvik där det finns ett föreläggande om utbyggnad.

Lyckåsen och Västra Glömsta är även lämpliga att prioritera ur det perspektivet att de har en hög andel permanentboende samt närhet till befintligt VA-ledningsnät. I bilaga 3 beskrivs samtliga fritidshusområden inför omvandling.



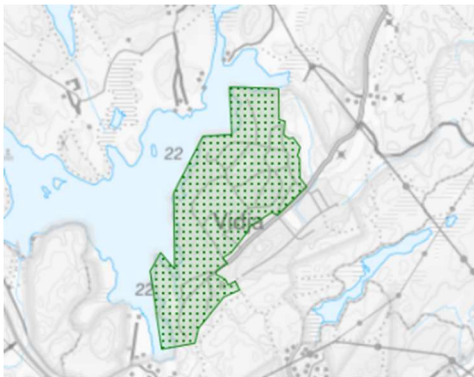
**Figur 13. Översikt 1200 m radie från pendeltågsstationer och planerade stationslägen för Spårväg syd (gröna cirklar) samt kommunens omvandlingsområden (grå fält).**

## Bilaga 3. Områdesbeskrivning

### VA-utbyggnadsområden

#### *Vidja 2BC*

Vidjaområdet är ett tidigare fritidshusområde vid sjön Ornlången med ca 700 privata fastigheter. Området har detaljplanlagts i två etapper i syfte att förse området med kommunalt vatten- och avloppsförsörjning. Det pågår utbyggnad av vägar och va för den sista etappen 2BC.



Figur 14. Området för Vidja 2 intill sjön Ornlången.

#### *Lövstastigen*

Projektet fick planuppdrag 2020. Området består av ca 10 befintliga hushåll och ligger i närhet till villabebyggelse med utbyggd allmän VA-anläggning. Syftet med detaljplanen är att pröva en omvandling av befintligt fritidshusområde vid Lövstastigen för utökad byggrätt och utbyggnad av kommunala gator och kommunalt vatten- och avlopp. Syftet är också att pröva en komplettering med nya bostäder, förskola, lekplats samt eventuellt ett mindre LSS-boende inom planområdet.



Figur 15. Ortofoto Lövstastigens planområde markerad med vitstreckad linje.



### *Svartvik*

Svartvik ligger vid sjön Magelungen i kommundelen Högmora. Befintlig bebyggelse är blandat permanent- och fritidshusbostäder. Området består till ungefär en tredjedel av natur. Idag gäller områdesbestämmelser för området.

Detaljplanens syfte är att möjliggöra för fler en- eller tvåbostadshus, en grundskola och en bussgata genom området. Därtill ska detaljplanen möjliggöra för en breddning av lokalatorna, bekräfta befintliga bostäder och skydda befintliga naturområden med höga naturvärden. En förtätning av befintliga fastigheter ska ske med hänsyn till befintliga naturvärden och topografin. Detaljplanen syftar även till att skapa plats för dagvatten- och skyfallsåtgärder i allmän plats.

Förutom utvecklingen och sammankopplingen med Högmora planeras en utveckling av Magelungens strand på Stockholm kommuns sida, med flerbostadshus och förstärkning av strandpromenaden.



Figur 16. Ortofoto Svartviks planområde med svartstreckad linje.



Figur 17. Situationsplan över planområde vid Magelungens strand på Stockholms-sidan (stockholm.se)

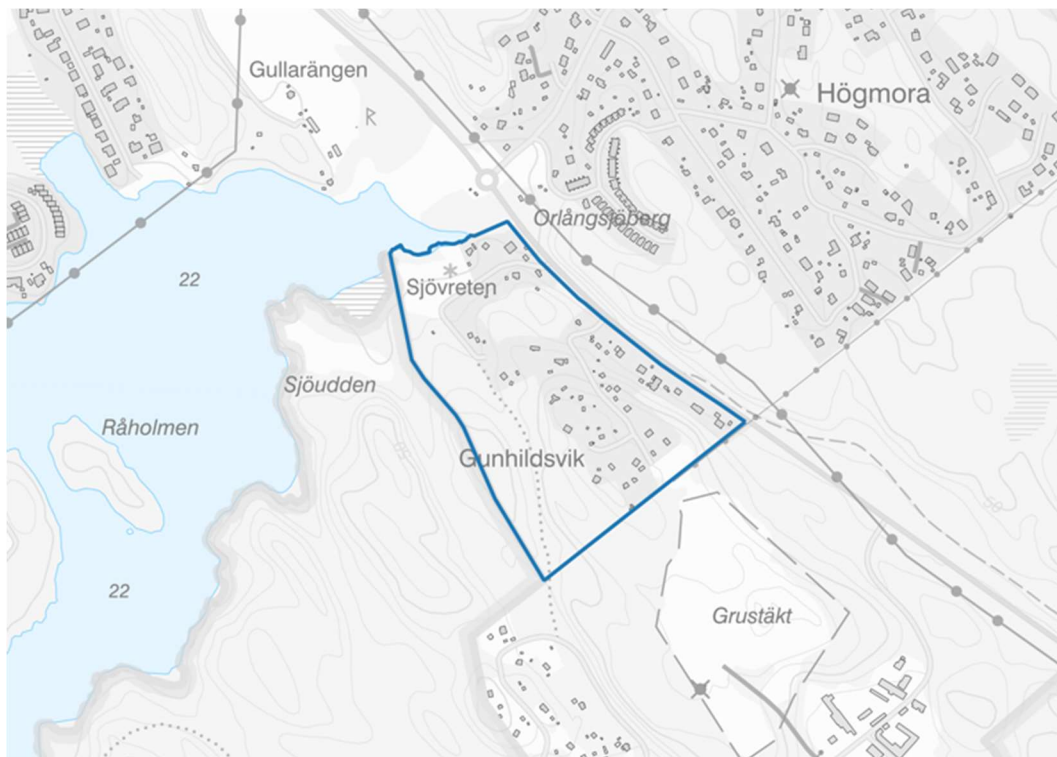
## VA-utbyggnadsområden där planering påbörjas inom 12 år

### *Gunhildsvik*

Kommunstyrelsen fattade 2010 beslut om att godkänna det program som tagits fram för planläggning av Högmora, Svartvik samt del av Myrängen. Programmet föreslog en utveckling i fem etapper där Gunhildsvik föreslogs vara den sista etappen. Programmets etapper 1,2 och 4 (Högmora) är genomförda och planläggning pågår för etapp 3 (Svartvik).

Gunhildsvik omfattar ca 30 bebyggda fastigheter och ligger intill sjön Trehörningen med väganslutning från Ågestavägen. Vägnetet är delvis samfällt och området mycket kuperat. Det finns även höga naturvärden inom området vilket kan påverka tidplan för både en eventuell planläggning av området alternativt för ansökan om ledningsrätt genom området. Området omfattas idag av områdesbestämmelser.

Länsstyrelsen har riktat ett föreläggande mot kommunen att området ska anslutas till kommunal VA-anläggning. Utförandet utreds av Huddinge kommun och Stockholm vatten AB.



Figur 18. Gunhildsvik markerad inom blå polygon.

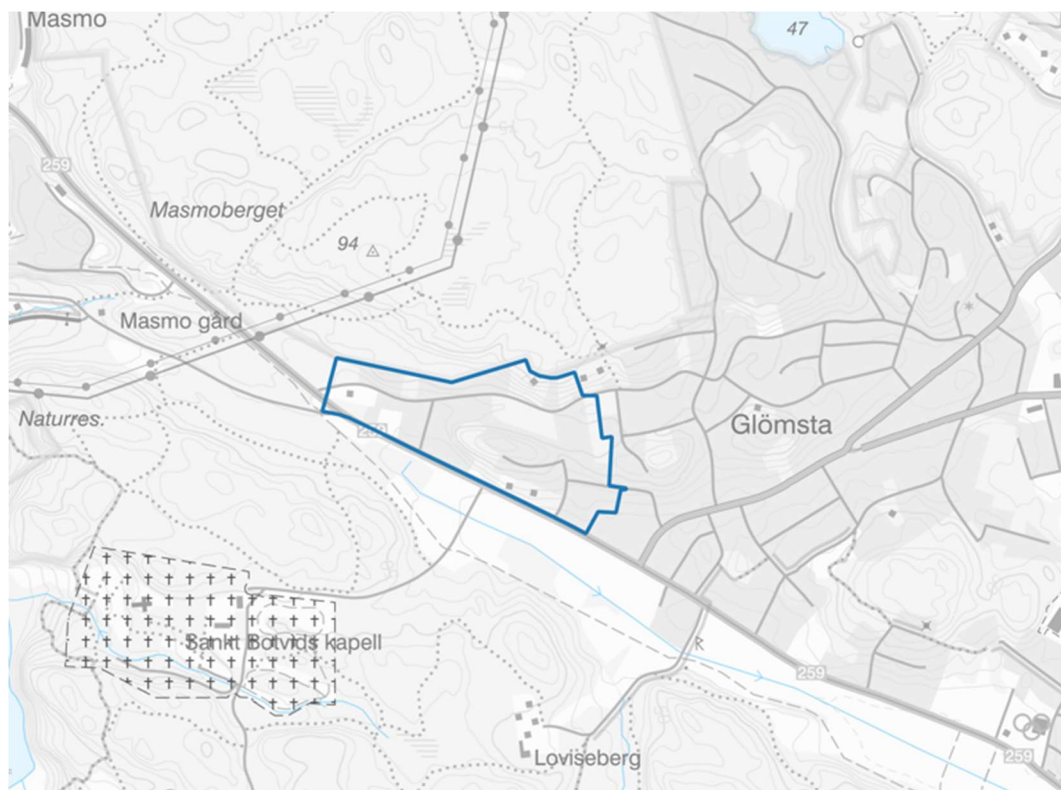


### *Västra Glömsta*

Området omfattar ca 70 fastigheter och ligger inom Östra Mälarens vattenskyddsområde. Området är idag inte planlagt och omfattas inte av några områdesbestämmelser.

Västra Glömsta ligger strategiskt mellan de regionala kärnorna Kungens kurva och Flemingsberg samt intill en av trafikplatserna för den kommande Tvärförbindelse Södertörn som kopplar ihop regionen och avlastar Glömstavägen från godstrafik. Samtidigt ligger området i direkt anslutning till Gömmarens naturreservat med god tillgång på strövområden och natur och bad i Gömmarens sjö. Idag finns närmsta skola och förskolor i de mer centrala delarna av Glömsta som över tid fått en större permanentboendebefolkning.

Pågående planering inom Glömsta samt angränsande Loviseberg och Spårväg syd gör att Västra Glömsta är på väg mot ett mindre perifert och mer service- och kollektivtrafikförsörjt område. Vid genomförandet av Spårväg syd enligt planerad sträckning, kommer Västra Glömsta att ligga inom 600 m från planerat stationsläge som också väntas generera ett lokalt centrum.



**Figur 19. Västra Glömsta markerad inom blå polygon.**

### Lyckåsen

Lyckåsen är beläget på en höjd strax väster om Skogås, området ligger inom avrinningsområdet för Magelungen och består av ca 40 fastigheter. Området har idag områdesbestämmelser.

Som fritidshusområde ligger det relativt stationsnära med endast 750 meter fågelvägen till Skogås pendeltågsstation, vilket gör det attraktivt för framtida bostadsutveckling enligt kommunens översiktsplan. Utvecklingsplan för Skogås och Trångsund beskriver en potential för utveckling av permanentboende med såväl småhus som flerbostadshusbebyggelse med potential att komplettera bostadsutbudet i västra Skogås samt stärka den fysiska strukturen mellan kommundelarna Skogås och Länna.



**Figur 20. Lyckåsen markerad inom blå polygon.**

## Bevakningsområden

### *Norra Glömsta*

Området omfattar ca 190 fastigheter, alla är inte bebyggda och vissa endast med något enskilt mindre hus. Området har idag områdesbestämmelser antagna under 1990-talet med syfte att bevara karaktären av fritidshusbebyggelse. Naturvärdena inom Norra Glömsta bedöms som höga och delar av området berörs av strandskydd för sjön Gömmaren. Samtidigt ligger området intill tät villabebyggelse, skolor och annan kommunal service, vilket bedöms kunna vara ett attraktivt läge för småhusbebyggelse.

### *Nordvästra Länna*

Området omfattar ca 100 fastigheter inom Magelungens avrinningsområde. Norra delen av området ligger inom 1200 meter från Trångsunds pendeltågsstation fågelvägen, men utan befintlig gångväg till stationen. Väg 73 utgör en barriär.

Utbyggnad av allmän VA-anläggning är tekniskt lämpligt först när ledningsnät har byggts ut till Lyckåsen.

### *Sjöviksvägen*

Området omfattar ca 30 fastigheter utmed Drevvikens strand. Järnvägen utgör en barriär till ledningsnät och annan bebyggelse i Länna och Skogås.

### *Solbacken*

Området omfattar ca 40 fastigheter med fritidshuskaraktär. Området ligger till vissa delar i låglänt terräng med höga grundvattennivåer.

Länsstyrelsen hade ett tillsynsärende men beslutade att avsluta ärendet utan åtgärd bland annat utifrån kommunens redogörelse kring de nyligen åtgärdade enskilda avloppen.

### *Storön*

Området omfattar ca 10 fastigheter. Avloppsvatten på Storön avleds för majoriteten av fastigheterna till ett minireningsverk inom en gemensamhetsanläggning som sköts av en samfällighetsförening.

Detta har bedömts vara en godtagbar lösning med hänsyn till människors hälsa och miljön. Minireningsverket på Storön är konstruerat för att klara ”hög skyddsnivå” och är relativt nytt. Två bebyggda fastigheter har enskilda avlopp, och kan inte ansluta till verket på grund av kapacitetsbrist.

*Ådran*

Området omfattar ca 300 fastigheter kring sjön Ådran. Stora delar omfattas av byggnadsplan från 1940-talet där ändrade byggnadsplanbestämmelser senare har begränsat byggrätten. Delar av området är ej planlagt. Vägarna är samfällda och delvis väldigt branta och smala. Delar av området omfattas av strandskydd. Bebyggelsen nyttjas både för permanentboende och som fritidshus.

För konventionell utbyggnad av allmän VA-anläggning till Ådran krävs långa överföringsledningar och kapacitetsförstärkningar i befintligt ledningsnät.

*Kvarntorp Lissma*

Området omfattar ca 70 fastigheter inom Lissmaåns avrinningsområde. Delar av området omfattas av strandskydd och samfällighetsföreningen som förvaltar de samfällda vägarna ingår i Lissmasjöns sjösänkingsföretag.