

Samråd Vattentjänstplan Huddinge

2025-05-07

Samråd Huddinges vattentjänstplan

- Det ska finnas en aktuell vattentjänstplan i varje kommun (6 a § LAV)
- Kommunfullmäktige beslutar om antagande och ändring.
- Kommunfullmäktige ska minst vart fjärde år pröva om vattentjänstplanen är aktuell med hänsyn till behovet av allmänna vattentjänster.





Samråd Huddinges vattentjänstplan

Samråd
Maj-Sept 2025

Granskning
Q1-Q2 2026

Vattentjänstplanen
antas i KF
Q2-Q3 2026



Samråd Huddinges vattentjänstplan

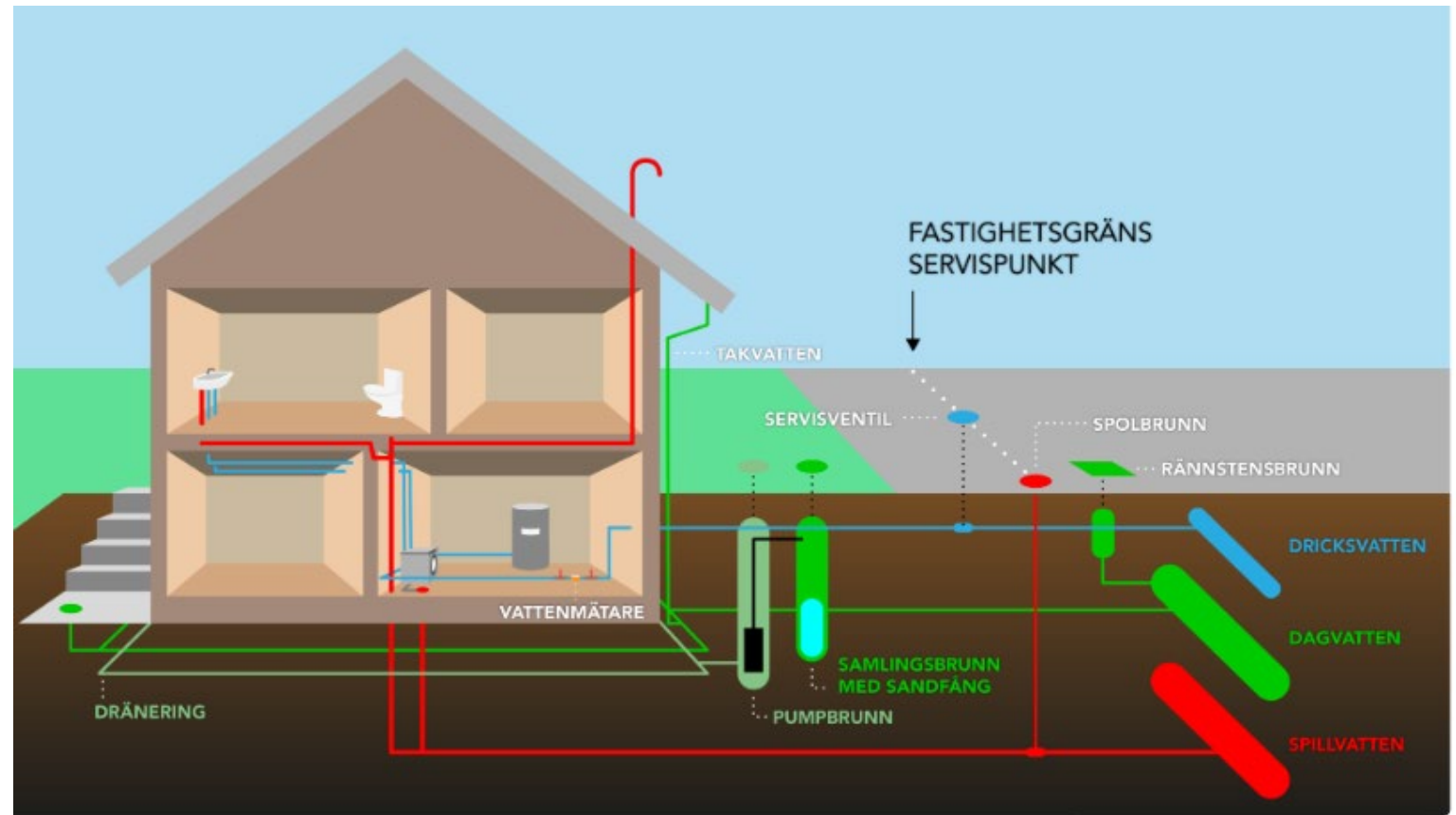
- **En vattentjänstplan ska innehålla:**
 - Kommunens långsiktiga planering av hur behovet av allmänna vattentjänster ska tillgodoses.
 - Kommunens bedömning av vilka åtgärder som behöver vidtas för att de allmänna va-anläggningarna ska fungera vid en ökad belastning på grund av skyfall.
 - Planen är inte bindande.
-
- **Proposition**
 - Rekommenderad planeringshorisont ca 12 år.

Allmänna vattentjänster i Huddinge

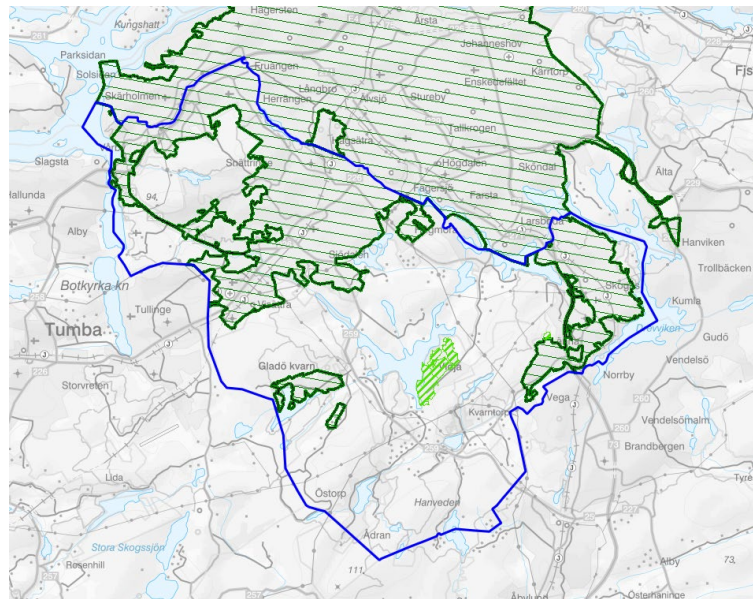
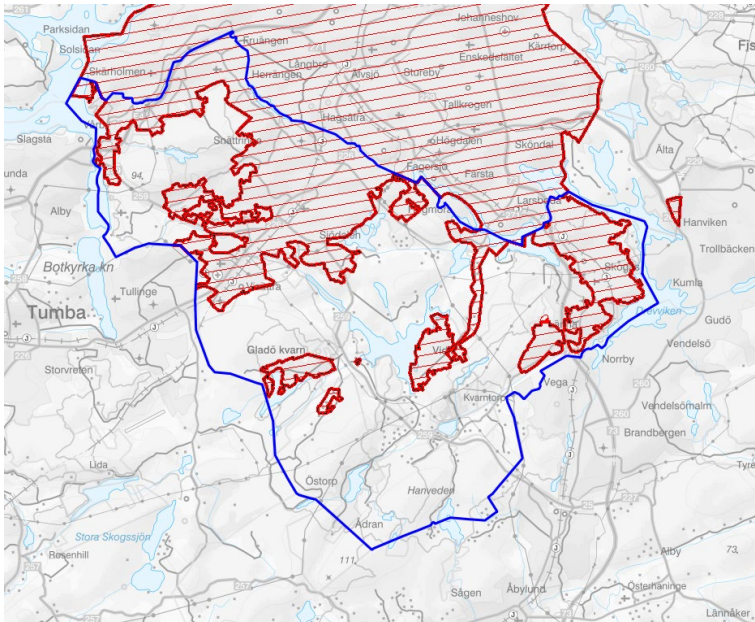
- Definition av vattentjänster sker i lag (2006:412) om allmänna vattentjänster

Omfattar tjänsterna:

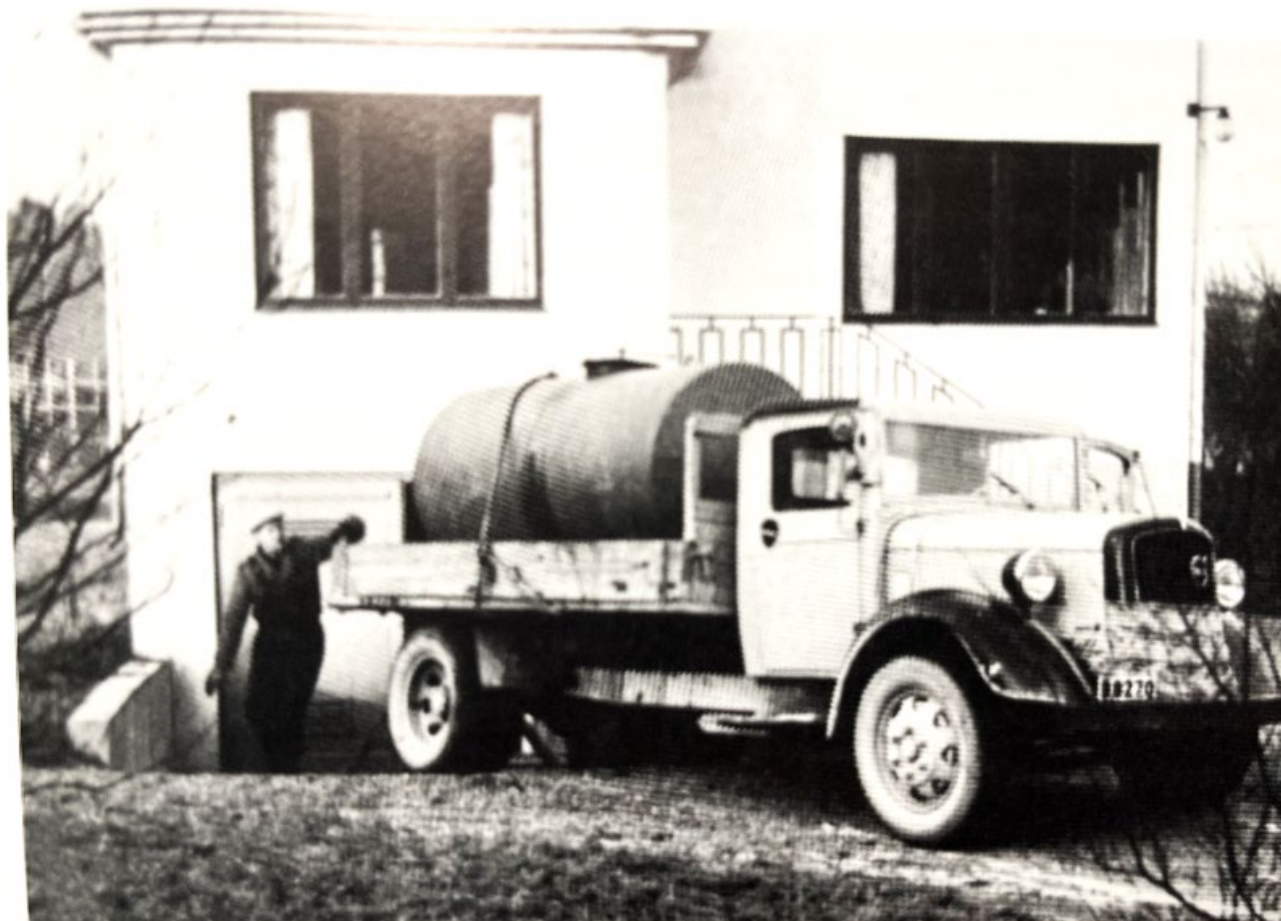
- Dricksvatten
 - Spillvatten
 - Dagvatten
- I lagen om allmänna vattentjänster avser skyldigheten hushållsändamål



Allmänna vattentjänster i Huddinge



Allmänna vattentjänster i Huddinge



VA-utbyggnad Huddinge

- Fritidshusområden:

- Glömsta
- Mellansjö
- Stortorp
- Ådran
- Mfl



6 § Om det med hänsyn till skyddet för människors hälsa eller miljön behöver ordnas vattenförsörjning eller avlopp i ett större sammanhang för en viss befintlig eller blivande bebyggelse, ska kommunen

1. bestämma det verksamhetsområde inom vilket vattentjänsten eller vattentjänsterna behöver ordnas, och

2. se till att behovet snarast, och så länge behovet finns kvar, tillgodoses i verksamhetsområdet genom en allmän va- anläggning.

6 § Om det med hänsyn till skyddet för människors hälsa eller miljön behöver ordnas vattenförsörjning eller avlopp i ett större sammanhang för en viss befintlig eller blivande bebyggelse, ska kommunen

1. bestämma det verksamhetsområde inom vilket vattentjänsten eller vattentjänsterna behöver ordnas, och

2. se till att behovet snarast, och så länge behovet finns kvar, tillgodoses i verksamhetsområdet genom en allmän va- anläggning.

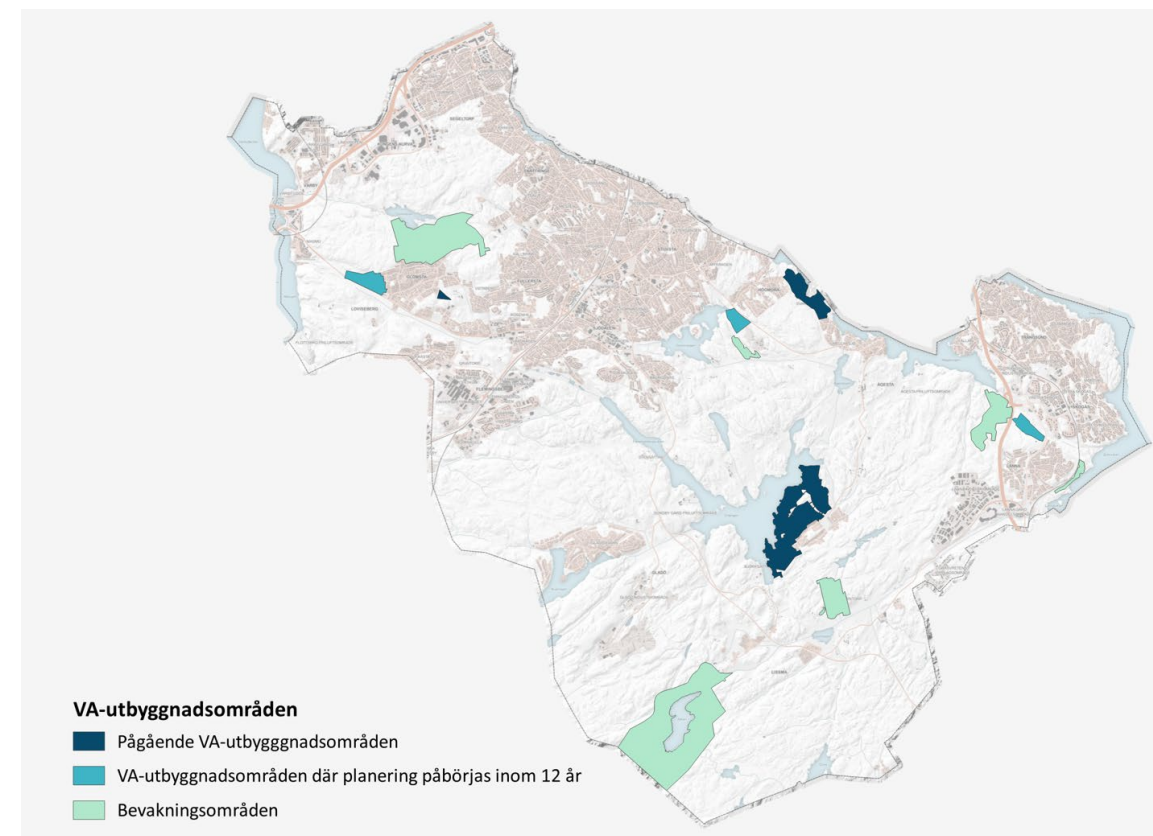
Vid bedömningen av behovet enligt första stycket ska särskild hänsyn tas till förutsättningarna att tillgodose behovet av en vattentjänst genom en enskild anläggning som kan godtas med hänsyn till skyddet för människors hälsa och miljön.

Lag (2022:1249).

- Bedöms inte finnas akut behov utifrån LAV 6§ förutsatt att:
 - 1. Det finns möjlighet att reducera organiskt material (markbädd, infiltration, bevattning, filter mm)
 - 2. Det går att göra sig av med hushållsvatten på ett kontrollerat sätt
- I områden med hög andel permanentboende och bergig terräng kan detta vara/bli ett problem i takt med fler permanentboende.
- Hälsorekvisitet kan tillämpas så fort det föreligger en risk -> LST skulle alltså kunna bedöma att det föreligger tillräckliga skäl att förelägga kommunen om utbyggnad.
- Efterfrågan på småhus gör att områdena kommer att få allt fler permanentboende vilket ställer högre krav på boendestandard samt gör hälsorekvisitet i §6 starkare.
- Planering för va-utbyggnad bör därmed hålla en jämn takt. Ligger även i linje med ÖP.
- Planeringen bör dock kunna utgå ifrån de områden där kommunen prioriterar utveckling och där ledningsnätet finns i närheten – samhällsekonomiskt perspektiv och miljökonsekvenser ur ett helhetsperspektiv.

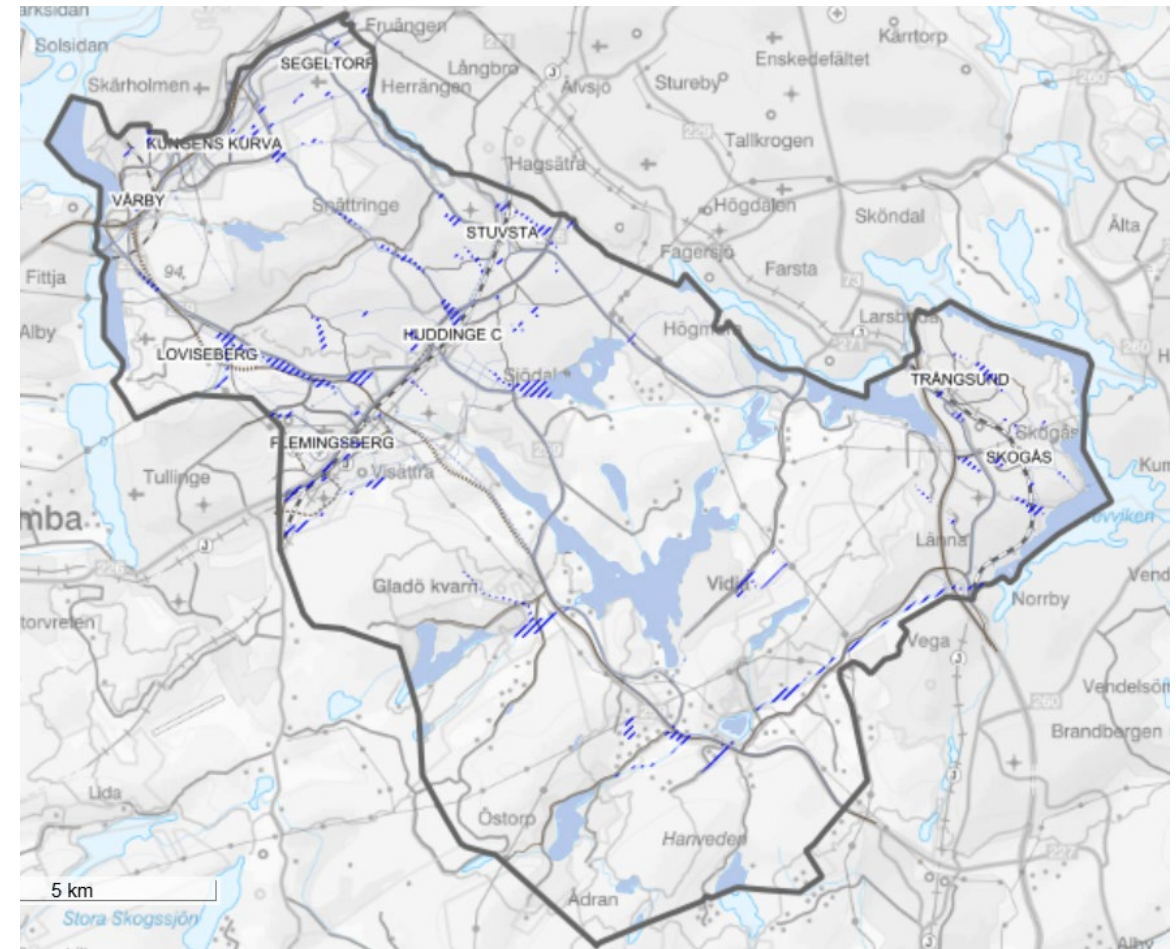
Långsiktig va-planering

- Vattentjänstplanen föreslår att områdena delas in i följande:
- **Pågående va-utbyggnadsområden:**
- Vidja (utbyggnad pågår)
- Svartvik (detaljplan pågår)
- Lövstastigen
- **Områden där planering påbörjas inom 12 år:**
- Lyckåsen (knyter an till ställningstagande i UP Skogås samt ÖP m utveckling i stationsnära läge, krävs för va-utbyggnad av Nordvästra Länna enligt SVOA)
- Västra Glömsta (nära ledningsnät, område utanför planlagt område, högst andel permanentboende av omvandlingsområdena, om SS kommer planeras stationsläge inom 600 m. Utvecklingen synkas mot Loviseberg och TvfS)
- Gunhildsvik (finns föreläggande, kommunen utreder genomförande)
- **Bevakningsområden:**
- Övriga områden. Bedöms inte föreligga ett akut behov enligt 6§ LAV. Bedöms kunna ha en godtagbar enskild lösning utifrån de föreläggande som har utfärdats. Uppföljning av tillsynsmyndigheten och bevakning av områdets utveckling i stort.



Bedömning skyfallsåtgärder för att skydda va-anläggning

- Stockholm Vatten AB har genomfört klimat- och sårbarhetsanalyser med tillhörande handlingsplaner
- För kritiska delar i anläggningen har det genomförts riskeliminierande åtgärder
- Kommunen också ansvarig för åtgärder för att skydda va-anläggningen
- Fortsatt arbete krävs



Vattentjänstplaner framöver

- Ökad va-beredskap (SOU 2024:82)
- Tillgången till kommunalt vatten- och avlopp (RiR 2025:2)