



Verksamhetsberättelse 2024

Förskolenämnd



Innehållsförteckning

Sammanfattning	3
Målbedömning	4
Nämndens mål och resultat	4
Målområde: En trygg kommun där människor trivs och växer - social hållbarhet.....	4
Målområde: En hållbar naturkommun - ekologisk hållbarhet.....	7
Målområde: En ansvarsfull ekonomi i hela Huddinge - ekonomisk hållbarhet	8
Årets händelser	10
Effektiviseringsarbete	11
Ekonomi.....	13
Resultaträkning.....	14
Drift per verksamhet	16
Särskilda satsningar	19
Extern finansiering.....	19
Investeringar.....	20
Väsentliga personalförhållanden	21
Personalförsörjning (särskilt bristyrkesgrupper)	24
Kompetensutveckling (inklusive chefsutveckling)	24
Intern kontroll.....	24
Sammanfattande bedömning av nämndens interna kontroll	24
Åtgärder för att minska identifierade risker	25
Åtgärder utifrån rekommendation från revision eller annan extern granskning	26
Systematiska kontroller	27
Källförteckning	28

Bilagor

Bilaga 1: Verksamhetsstatistik FSN VB 2024

Bilaga 2: Indikatorer FSN VB 2024

Sammanfattning



Förskolenämndens samlade måluppfyllelse bedöms som delvis uppfylld. Bedömningen grundar sig på att tre av sex nämndmål bedöms som i hög grad uppfyllda, två bedöms som delvis uppfyllda och ett mål som ej uppfyllt.

Mål och ekonomi

Inom målområdet social hållbarhet bedöms samtliga nämndmål i hög grad uppfyllda. Huddinge hade vid den senaste mätningen högre förskollärartäthet och färre antal barn per årsarbetare än genomsnittet för länet. Det senaste utfallet för barngruppernas genomsnittliga storlek är mindre än länssnittet och ligger marginellt över etappmålet. Antalet barn i förskoleålder har minskat under de senaste åren och prognosen är en fortsatt vikande trend. Antalet barn per barngrupp kommer sannolikt att minska ytterligare med anledning av det. Det har genomförts flera insatser under året för att säkerställa att förskolan möter upp alla barn oavsett bakgrund och förutsättningar, bland annat insatser för att höja kompetensen kring neuropsykiatriska funktionsnedsättningar, utveckling och implementering av metoden barnhälsomöten samt en kartläggning och analys över barn i behov av särskilt stöd.

Nämndmålet inom ekologisk hållbarhet bedöms som delvis uppfyllt mot bakgrund av att matsvinnet har minskat och visar en positiv trend. Andelen ekologiska livsmedel når inte upp till etappmålet.

Inom målområdet ekonomisk hållbarhet bedöms målet *Förskolenämnden har en ekonomi i balans* ej uppfyllt trots att nämnden visar ett överskott på 0,8 procent, 7,6 miljoner kronor. Överskottet förklaras av att nämndens budgetram har utökats under året för att täcka underskott. Förskolor i egen regi redovisar ingen avvikelse mot budget. Underskottet på 17,3 miljoner kronor som nollställts med tillskottet beror på lägre volymintäkter samt högre personalkostnader än budgeterat. Nämndens verksamhet har ett behov av anpassning till det vikande barnantalet och ett stort omställningsarbete avseende främst lokal- och personalkostnader pågår enligt beslutad åtgärdsplan. Nämndens totala nettokostnadsutveckling har ökat mer än volymutvecklingen som visar en negativ trend med en minskning om 4 procent mellan 2022 och 2024.

Väsentliga personalförhållanden

Sjukfrånvaron har ökat till 11,5 procent från 11,3 procent jämfört med föregående år. Dock visar korttidssjukfrånvaron till och med november 2024 på en viss positiv trend i jämförelse med 2023. Sjuktalen är fortsatt höga inom förskolan och arbetet med att sänka sjukfrånvaron och med handlingsplanen för att minska den arbetsrelaterade utmattningen har fortlöpt under året. Under det gångna året har även den kommunövergripande friskfaktorsatsningen implementerats.

Intern kontroll

Den samlade bedömningen är att arbetet med intern kontroll, processen för att identifiera risker, uppföljning av åtgärder för att minska identifierade risker och arbetet med systematiska kontroller är välfungerande.

Förbättringsområden

Förbättringsområden som har identifierats för att öka måluppfyllelsen framåt handlar om fortsatta åtgärder för att möta ett minskande barnantal. En viktig del i omställningsarbetet är anpassning av lokalutnyttjandet, vilket ska ske i enlighet med strukturprogrammet som har tagits fram under det gångna året, men det kommer också att krävas organisatoriska åtgärder i enlighet med beslutad åtgärdsplan.

Nämndens arbete för trygghet och likvärdighet i förskolan behöver fortsätta genom åtgärder för att minska omotiverade skillnader och säkerställa att förskolan möter upp alla barn oavsett bakgrund och förutsättningar. Det handlar bland annat om förebyggande arbete med fokus på lärande och trygghet, stärkt språkkompetens inom förskolan och utveckling av språkutvecklande arbetssätt för att främja barns språkutveckling.

Arbetet med att sänka sjukfrånvaron och förbättra arbetsmiljön i enlighet med handlingsplanen för att minska den arbetsrelaterade utmattningen behöver också fortsätta tillsammans med det långsiktigt strategiska arbetet med fokus på friskfaktorer.

Målbedömning

Målområde	Kommunfullmäktigemål	Nämndmål	Måluppfyllelse
En trygg kommun där människor trivs och växer - social hållbarhet	En trygg och lyckad skolgång lägger grunden för framtiden	Barn utmanas och utvecklas i en verksamhet med hög kvalitet i en trygg miljö	😊 I hög grad uppfyllt
		Legitimerade förskollärare undervisar i förskolan	😊 I hög grad uppfyllt
		Den pedagogiska verksamheten är likvärdig för alla barn	😊 I hög grad uppfyllt
En hållbar naturkommun - ekologisk hållbarhet	Minska klimatpåverkan	Verksamheten bidrar till hållbar utveckling	😐 Delvis uppfyllt
En ansvarsfull ekonomi i hela Huddinge - ekonomisk hållbarhet	Huddinge kommun har en sund och uthållig ekonomi	Förskolenämnden har en ekonomi i balans	😡 Ej uppfyllt
	Huddinge kommun är en attraktiv arbetsgivare	Nämndens medarbetare är engagerade och har en balanserad arbetssituation	😐 Delvis uppfyllt

Nämndens mål och resultat

Målområde: En trygg kommun där människor trivs och växer - social hållbarhet

Kommunfullmäktigemål: En trygg och lyckad skolgång lägger grunden för framtiden

Nämndmål: Barn utmanas och utvecklas i en verksamhet med hög kvalitet i en trygg miljö

Måluppfyllelse

😊 I hög grad uppfyllt

Motivering

Den sammantagna bedömningen är att målet uppfyllts i hög grad trots att utfall saknas för vårdnadshavares nöjdhet i förskolan och att barngruppernas genomsnittliga storlek ligger marginellt över etappmålet. Detta vägs upp av att barngruppernas storlek är något lägre än länssnittet. Flera kompetens- och kvalitetshöjande aktiviteter har genomförts med fokus på att erbjuda en likvärdig förskola för alla barn.

Resultatanalys

Utfall för året saknas för indikatorn om vårdnadshavares nöjdhet på grund av förändrad tidplan för föräldraenkäten. Enkäten genomförs istället i början av 2025 och resultatet kommer att presenteras under våren.

Det genomsnittliga barnantalet per barngrupp år 2023 ligger nära etappmålet och strax under länssnittet. Bland jämförelsekommunerna har Järfälla och Nacka samma barnantal som Huddinge och de övriga har större barngrupper.

Antalet barn i förskoleålder har minskat under de senaste åren och prognosen är en fortsatt vikande trend. Antalet barn per barngrupp kommer sannolikt att minska ytterligare med anledning av detta.

Genomfört arbete

Det har genomförts flertalet olika insatser under året för att säkerställa att förskolan möter upp alla barn oavsett bakgrund och förutsättningar. En rad av dessa insatser har varit knutna till att höja kompetensen kring neuropsykiatriska funktionsnedsättningar (NPF). Exempelvis har pedagoger har erbjudits fortbildning inom

Tecken som alternativ och kompletterade kommunikation (TAKK), visuellt stöd samt språkutveckling och språkutvecklande arbetssätt.

En förstärkt specialpedagogisk insats för att fördjupa förståelsen för hur man kan arbeta med barn i behov av särskilt stöd har genomförts i Vårby med hjälp av en nyanställd specialpedagog. Insatsen är ännu pågående och kommer att utvärderas när den avslutats under våren 2025.

Satsningar på resursförskola och filialer har följts upp. Intervjuer med rektorer och en enkät till vårdnadshavare har visat att möjligheten att erbjuda ett mindre sammanhang gynnar barnens lärande och utveckling på ett positivt sätt.

För att förebygga diskriminering och bidra till ett ökat socialt samspel som motverkar utanförskap och leder till inkluderande sammanhang har en ny rutin och en gemensam mall för arbetet med plan mot diskriminering och kränkande behandling tagits fram. Mallen har implementerats fullt ut i verksamheten sedan höstterminen. Andra mallar för arbetsdokument kopplade till pedagogiska kartläggningar och handlingsplaner har också reviderats i syfte att bli enklare att arbeta med.

Under året har pedagoger vid flertalet förskolor fått kompetensutveckling inom barns känsloreglering i form av handledningar och workshops. En vägledning för hur pedagoger kan möta barn med utagerande beteende har tagits fram, vilken även har fungerat som ett stöd i arbetet kopplat till barn i behov av särskilt stöd. Detta arbete kommer att fortsätta under nästkommande år.

För att stärka förskolornas hälsofrämjande och förebyggande arbete har utveckling och implementering av metoden barnhälsomöten genomförts under året i flertalet förskolor. Vid barnhälsomötena deltar rektor, arbetslag, psykolog, specialpedagog och talpedagog. På ett enkelt och metodiskt sätt får rektor en snabb överblick över läget på förskoleavdelningen, vilket möjliggör att sätta in rätt insatser så tidigt som möjligt.

Samarbetet mellan olika aktörer i syfte att främja barns trygghet har pågått i olika former under 2024. Samverkan mellan familjecentralerna och förskolorna förstärktes på flera sätt, exempelvis genom att öppna förskolan besökt förskolor, pedagoger har genomgått ABC-utbildning för att öka förståelsen av det kompensatoriska uppdraget och kontaktvägar mellan organisationerna har förstärkts. Socialtjänsten har även deltagit vid rektorsmöte under våren.

Indikatorer	2022	2023	2024	Etappmål 2024	Målvärde 2030
Vårdnadshavare som är nöjda med sin förskola, kommunal regi, andel (%)	89 %	92 %		93 %	95 %
Barn per barngrupp, kommunal regi, antal	16,5	16,5		16,3	14

Med barngrupp avses den grupp som barnen ingår i större delen av dagen i förskola. Resultatet för antal barn per barngrupp redovisas med ett års eftersläpning, vilket innebär att etappmålet för 2024 avser 2023 års resultat.

Frågorna i föräldraenkäten som ligger till grund för indikatorn om vårdnadshavares nöjdhet har reviderats 2023.

Nämndmål: Legitimerade förskollärare undervisar i förskolan

Måluppfyllelse

😊 I hög grad uppfyllt

Motivering

Trots att samtliga etappmål inte har uppnåtts bedöms målet vara uppfyllt i hög grad. Personaltätheten i Huddinges förskolor är förhållandevis god i relation till såväl länet som jämförelsekommunerna och trenden är positiv på en övergripande nivå. Det har pågått aktivt arbete för att attrahera och behålla personal med adekvat utbildning.

Resultatanalys

Huddinge hade vid den senaste mätningen högre förskollärartäthet och färre inskrivna barn per årsarbetare än genomsnittet för länet. Jämförelser med andra kommuner ska dock göras med viss försiktighet då det inte är helt säkert ställt att kommunerna har använt samma parametrar vid inrapportering av data det enskilda året samt över tid.

Andelen heltidstjänster med gymnasial utbildning för arbete med barn år 2023 är en procentenhet lägre än länssnittet men Haninge är den enda jämförelsekommunen som har en högre andel än Huddinge. Resterande jämförelsekommuner har samma eller en lägre andel heltidstjänster.

Snittet för antalet inskrivna barn per årsarbetare har legat på i princip samma nivå under perioden 2022-23. År

2023 var endast Nacka under Huddinges snitt medan övriga jämförelsekommuner har fler inskrivna barn per årsarbetare. Länssnittet låg på aningen fler barn än Huddinge.

Antalet barn i förskoleålder har minskat de senaste åren, och prognosen är att denna trend kommer att fortsätta i minst 4 år framåt. Förskolenämnden har anpassat och behöver fortsätta anpassa sin organisation och sina lokaler i linje med trenden. Barn- och utbildningsförvaltningen är måna om att värna den personaltäthet som uppnåddes under hösten 2023 i omställningen. Eftersom omställningsarbete sker i etapper samtidigt som barnunderlaget minskar kontinuerligt leder detta med stor sannolikhet till en "automatisk" ökning av personaltätheten i Huddinges förskolor under de närmaste åren.

Genomfört arbete

Nämnden arbetar löpande med att säkra den långsiktiga kompetensförsörjningen genom ett nära samarbete med universitet och högskolor kopplat till lärarutbildningar avseende verksamhetsförlagd utbildning. Arbetet med det nationella ULF-projektet, (Utveckling, Lärande, Forskning) tillsammans med Södertörn och andra kommuner pågår enligt plan bland annat genom att kompetensutveckling för pedagoger erbjuds. Projektet permanentas från och med 2025, vilket innebär att ett genomgripande planeringsarbete har startat och bedrivs i fem noder spridda i landet. Huddinge kommun som huvudman är representerade i Huvudstads-noden.

Indikatorer	2022	2023	2024	Etappmål 2024	Målvärde 2030
Heltidstjänster i förskolan med gymnasial utbildning för arbete med barn, kommunal regi, andel (%)	14 %	14 %		18 %	25 %
Förskollärartäthet, antal barn/lärare med förskollärarlegitimation, kommunal regi	14,8	14,5		14,4	
Personaltäthet, inskrivna barn per årsarbetare i förskolan, kommunal regi, antal	5,2	5,3		4,9	4

Resultaten för indikatorerna redovisas med ett års eftersläpning, vilket innebär att etappmålet för 2024 avser 2023 års resultat.

Nämndmål: Den pedagogiska verksamheten är likvärdig för alla barn

Måluppfyllelse

😊 I hög grad uppfyllt

Motivering

Fler huddingebarn har skrivits in i förskolan och aktivt arbete pågår för att höja andelen ytterligare. Planerad tillsyn av fristående förskolor har genomförts löpande under året i enlighet med Skolverkets instruktioner och med en högre frekvens än hos flera jämförelsekommuner.

Resultatanalys

Huddinge ligger strax över länssnittet kring andel inskrivna barn i förskola, och det har skett en ökning mellan år 2022-2023. Bland jämförelsekommunerna är det enbart Nacka som har en högre inskrivningsgrad. Det finns dock en stor variation mellan olika områden i kommunen, och det har pågått ett aktivt arbete i områden med lägre inskrivningsgrad för att attrahera fler familjer till förskolan. Förvaltningen har arbetat med att utveckla samverkan mellan förskola och familjecentraler för att ge ett likvärdigt stöd till föräldrar och barn i hela kommunen. Även öppna förskolan har varit involverad i detta samarbete då de är en central aktör och länk till förskolan.

Tillsynen av fristående förskolor är ett av flera verktyg för att säkerställa likvärdig förskoleverksamhet för kommunens alla inskrivna barn. Genom tillsynen kontrolleras att verksamheten håller en förväntad "lägstnivå". Minst lika värdefull är den dialog som förs med de fristående aktörerna, vid tillsyn och löpande, där resonemang kring kvalitet kan lyftas i ett bredare perspektiv och där de fristående får förståelse för vad som förväntas av förskolor som är aktiva i Huddinge kommun. Sedan årsskiftet 2023/2024 har tillsynsfrekvensen ökat kraftigt, vilket välkomnas av majoriteten av de fristående aktörerna, som också ser ett värde i ökat antal tillfällen till dialog.

Genomfört arbete

Tillsynen utgör en del av arbetet att säkerställa att alla barn i Huddinges förskolor får en likvärdig utbildning av hög kvalitet. Tillsynsbesök har genomförts helt enligt plan under året.

Ledningsgrupperna har genomfört gemensamma prioriteringar för att öka likvärdigheten mellan och inom

förskoleområdena, bland annat avseende lärmiljöerna utomhus och inomhus. Under våren genomfördes utbildningar och workshops för rektorer och andra intressenter kring utemiljöer med fokus på lek, bland annat "Riskful play".

En kartläggning och analys över barn i behov av särskilt stöd har genomförts under året. Kartläggningen är en viktig pusselbit i arbetet med att främja likvärdigheten och det pågår fortsatt arbete kring utvecklandet av insatser från bland annat förskolan, andra förvaltningar i kommunen och regionen. Det har även tagits fram arbetssätt för att öka kunskapen om de olika funktionernas uppdrag för att på så sätt kunna säkerställa att barn och familjer får rätt stöd. Detta arbete kommer att fortsätta utifrån ambitionen är förstärka dels samverkan ytterligare mellan aktörerna och dels det förebyggande arbetet.

För att säkerställa god överlämning mellan förskola och grundskola har en översyn av den befintliga planen för övergångar genomförts under hösten, vilket har lett till att planen har reviderats. Det har tidigare framkommit att det behövs ett förstärkt arbete kring övergången för barn som har fått eller får uppskjuten skolplikt. En gemensam planering för förskola och grundskola finns för det fortsatta arbetet och förvaltningen har haft kontakt med andra kommuner för att undersöka hur de arbetar med övergångar.

Indikatorer	2022	2023	2024	Etappmål 2024	Målvärde 2030
Barn 1-5 år inskrivna i förskola, andel (%)	87,4 %	88,7 %		89 %	92 %
Genomförande av planerad tillsyn av fristående utförare, andel (%)			100 %	100 %	100 %


Resultaten för barn 1-5 år inskrivna i förskola redovisas med ett års eftersläpning, vilket innebär att etappmålet för 2024 avser 2023 års resultat.

Målområde: En hållbar naturkommun - ekologisk hållbarhet

Kommunfullmäktigemål: Minska klimatpåverkan

Nämndmål: Verksamheten bidrar till hållbar utveckling

Målluppfyllelse

 Delvis uppfyllt

Motivering

Matsvinnet visar en flerårig positiv trend och årets minskning uppnår etappmålet. Utfallet för inköp av ekologiska livsmedel når inte upp till etappmålet. Handlingsplanen *Gifter i miljön* har inte gått att följa upp på ett enkelt sätt, men arbete i enlighet med planen har genomförts under året. Målluppfyllelsen bedöms därför som delvis uppfyllt.

Resultatanalys

Enligt kommunens måltidspolicy ska verksamheterna arbeta aktivt med att minska matsvinnet. Årets mätning visar att matsvinnet har minskat sedan föregående år och utfallet överträffar etappmålet. Trenden har varit positiv de senaste åren.

Sedan 2018 har inköpen av ekologiska livsmedel minskat inom förskolan. Förskolorna ligger dock högre än snittet för kommunen som helhet, som ligger på 29,2 procent. Förskolenämnden uppnår inte etappmålet.

Mellan förskolorna finns det stora skillnader i andel ekologiska inköp från 21 till 70 procent. Skillnaderna beror bland annat på vilka typer av måltider som serveras på förskolan, hur väl man planerar sina inköp och väljer livsmedel hos avtalsleverantörerna samt arbetar med att hushålla med resurserna. Inom ramen för den samlade måltidsorganisationen, som införs under 2025, finns förutsättningar för att arbeta mer likvärdigt med ekologiska livsmedel och stordriftsfördelar kan bidra till att kostnadsskillnad mot icke-ekologiska livsmedel minskas.

Arbete har pågått utifrån handlingsplanen *Gifter i miljön*. Det har dock inte gått att följa upp på ett enkelt sätt under året och därför går det inte att ange hur stor andel av handlingsplanen som har genomförts.

Genomfört arbete

Inom förskoleverksamheten sprids goda exempel på arbete med hållbar utveckling, exempelvis genom att återbruksmaterial används som kreativt material på förskolorna skapas engagemang och förståelse för

cirkulära flöden redan från tidig ålder.

Chefer och medarbetare inom förskolan har genomfört kommunens grundläggande miljöutbildning under året.

Handlingsplanen Gifter i miljön har legat till grund för den årliga inventeringen av förskolans miljöer och material. Under året har material även kunnat återbrukas från avvecklade enheter till enheter i drift.

Fler samkörningar av matleveranser och mer enhetliga menyer har bidragit till minskade transporter. Det har även påbörjats arbete kring en minskning av halvfabrikat inom måltidsverksamheten.

Sedan år 2023 har barn- och utbildningsförvaltningen deltagit aktivt i ett återbruksprojekt i samband med flytt från kontorslokaler på Gymnasietorget till befintliga kontorsplatser i kommunhuset. Arbetet har lett till återanvändning av en stor andel av kontorsmöbler och elektronik från Gymnasietorget, vilket har bidragit till såväl minskad klimatpåverkan som minskad resursförbrukning. Under perioden september 2023 - september 2024 har totalt 77 procent av Gymnasietorget inventarier återbrukats av framförallt förskolor och grundskolor men även socialförvaltningen, gymnasie- och arbetsmarknadsförvaltningen samt kommunstyrelsens samhällsbyggnadsavdelning.


Indikatorer	2022	2023	2024	Ettapptmål 2024	Målvärde 2030
Matsvinn, antal gram per portion och lunch	56	46	39	42	30
Inköp av ekologiska livsmedel, andel (%)	41,5 %	38,3 %	37,1 %	40 %	60 %
Genomförande av handlingsplanen Gifter i miljön, andel (%)					

Målområde: En ansvarsfull ekonomi i hela Huddinge - ekonomisk hållbarhet

Kommunfullmäktigemål: Huddinge kommun har en sund och uthållig ekonomi

Nämndmål: Förskolenämnden har en ekonomi i balans

Måluppfyllelse

 Ej uppfyllt

Motivering

Trots ett positivt ekonomiskt resultat bedöms målet vara ej uppfyllt. Under året har nämndens budgetram utökats för att täcka underskott. Nämndens verksamhet har ett behov av anpassning till det vikande barnantalet och ett stort omställningsarbete avseende främst lokal- och personalkostnader pågår enligt beslutad åtgärdsplan. Detta arbete behöver fortsätta framåt för att verksamheten ska få en ekonomi i balans.

Resultatanalys

Årets resultat totalt för nämnden visar en positiv avvikelse mot budget på 7,6 miljoner kronor, vilket motsvarar 0,8 procent av nämndens nettobudget.

Under året har nämndens budgetram bland annat utökats med sammanlagt 37,1 miljoner kronor (inklusive effekt för externa utförare) kopplat till omställningsarbete.

Förskolor i egen regi redovisar ingen avvikelse mot budget. Underskottet på 17,3 miljoner kronor som nollställt med tillskottet kopplat till omställningsarbete beror på lägre volymintäkter samt högre personalkostnader än budgeterat. Under 2024 har de kommunala förskolorna haft 57 färre barn än budgeterat, motsvarande ungefär 7,1 miljoner kronor i lägre intäkter. Enheternas underskott är en signal på att kostnadsutvecklingen inte går i takt med intäktsminskningen.

Totalt antal förskolebarn är 19 barn fler än budgeterat i Mål och budget för helåret, vilket motsvarar högre kostnader om ungefär 2,6 miljoner kronor.

Underskottet i de kommunala förskolorna förklaras till stor del av strukturella faktorer med minskade volymer.

Under perioden har de kommunala förskolorna dessutom minskat sin andel av inskrivna förskolebarn, vilket bland annat är en effekt av avveckling av avdelningar och hela förskoleenheter i syfte att anpassa organisationen efter det vikande barnantalet.

Nämndens totala nettokostnadsutveckling har ökat mer än volymutvecklingen som visar en negativ trend med en minskning om 4 procent mellan 2022 och 2024.

Genomfört arbete

För att åter få en ekonomi i balans har en åtgärdsplan beslutats av nämnden. I omställningen behöver nämndens största kostnadsposter, personal och lokaler, anpassas till de lägre volymerna. Detta arbete har påbörjats, exempelvis beslutade nämnden under året om avveckling av sex kommunala förskolor. En viktig del i arbetet är att arbeta mer kraftfullt med effektivt lokalutnyttjande i linje med övergripande strategier som presenteras i det strukturprogram som beslutades i december. Omställningsarbetet beskrivs närmre i uppföljningen av nämndens åtgärdsplan i avsnittet *Effektiviseringsarbete*.

Statsbidrag riktade till nämndens verksamhet söks löpande för att öka intäkterna. Av sju uppdrag är fyra klara. Två av uppdragen som inte har blivit klara ingår i lokalresursplanen och avser framtagande av funktionsprogram för förskolor respektive förskolegårdar. Dessa uppdrag har inte blivit klara på grund av förändrad tidplan, vilket föranleds av att strukturprogrammet behöver vara klart innan beslut tas om funktionsprogram. De förväntas istället vara klara för behandling av nämnden under första halvåret 2025. Även uppdraget om inventering av kapacitet vid kommunens förskolor har försenats och förväntas vara klart under 2025.

Indikatorer	2022	2023	2024	Etappmål 2024	Målvärde 2030
Budgethållning, (%)	2,2 %	-0,4 %	0,8 %	0 %	0 %

Status	Nämndens uppdrag till förvaltning	Kommentar
 Klart	<i>Från Kommunfullmäktige</i> Tillsammans med grundskolenämnden skapa en samlad måltidsorganisation.	Beslut om samlad måltidsorganisation är klart. Organisationen, som föreslås få sin hemvist på en kommande administrativ avdelning på förvaltningen, träder i kraft i samband med höstterminen 2025.
 Klart	<i>Från lokalresursplan</i> Ta fram skolstrukturprogram för Huddinge (gemensamt för förskolenämnden och grundskolenämnden)	Ett strukturprogram för förskola, grundskola och anpassad grundskola i Huddinge kommun har tagits fram under året och det antogs av förskolenämnden den 18 december 2024.
 Ej klart i år	<i>Från lokalresursplan</i> Ta fram standardiserade funktionsprogram och lokallösningar för förskolor i Huddinge kommun.	Arbete med funktionsprogrammet pågår och kommer att nämndbehandlas under 2025. Tidplanen har senarelagts på grund av att strukturprogrammet ska beslutas före funktionsprogrammet.
 Ej klart i år	<i>Från lokalresursplan</i> Ta fram ett funktionsprogram för förskolegårdar.	Arbete med funktionsprogrammet pågår och kommer att nämndbehandlas under 2025. Tidplanen har senarelagts på grund av att strukturprogrammet ska beslutas före funktionsprogrammet.
 Ej klart i år	<i>Från lokalresursplan</i> Inventera befintlig kapacitet, kapacitetsbegränsande faktorer samt möjlighet till utökning av kapacitet på samtliga av kommunens förskolor.	Arbetet pågår och bedöms bli klart under 2025.
 Klart	<i>Från lokalresursplan</i> I lokalbehovsprognosen redovisa för behovet av förskoleplatser för barn med särskilda behov Huddinge kommun.	Behovet kommer att redovisas i lokalbehovsprognosen för 2026 och framåt.
 Klart	Identifiera digitaliseringsbehov och -möjligheter samt driva utveckling med utgångspunkt i kommunens objektstyrningsmodell.	De två utbildningsobjekten slås ihop till ett för att på ett bättre sätt identifiera utvecklingsbehov och skapa en starkare genomförandekraft, vilket på sikt kommer att ge träffsäkra insatser.

Kommunfullmäktigemål: Huddinge kommun är en attraktiv arbetsgivare

Nämndmål: Nämndens medarbetare är engagerade och har en balanserad arbetssituation

Måloppfyllelse

😊 Delvis uppfyllt

Motivering

Målet bedöms som delvis uppfyllt trots att etappmålen för indikatorerna inte har uppnåtts. Sjukfrånvaron hos nämndens medarbetare har ökat något och utfallet för HME visar en nedgång sedan föregående år. Detta vägs upp av att uppdragen som dels ska minska den arbetsrelaterade utmattningen och dels stärka rektorerna i rollen som pedagogiska ledare har genomförts. Verksamheten bedömer att det pågående arbetet kommer att ge en positiv effekt och behöver fortsätta.

Resultatanalys

Sjukfrånvaron hos nämndens medarbetare har ökat med 0,2 procentenheter sedan föregående år. Medarbetarenkäten genomfördes under hösten och visade en nedgång hos utfallet för hållbart medarbetarengagemang (HME). Det vikande barnantalet i nämndens verksamheter medför behov av anpassning av såväl lokaler som personal, vilket kan skapa oro och stress som i sin tur leder till upplevd utmattning och/eller försämrad arbetsmiljö. Det är viktigt att det kommande omställningsarbetet genomförs på ett strukturerat och öppet sätt, i nära dialog med berörda verksamheter, i syfte att bibehålla en så god arbetsmiljö som möjligt.

Genomfört arbete

Under året har en rad insatser inom ramen för att minska den arbetsrelaterade utmattningen och att stärka rektorerna i rollen som pedagogiska ledare genomförts, vilket förväntas ge en positiv effekt framåt. Mycket arbete återstår då en rad insatser har planerats för kommande år som förväntas leda till ökad måloppfyllelse.

Under det gångna året har även den kommunövergripande friskfaktorsatsningen implementerats, vilken är en del av verksamhetens arbete för en långsiktigt sänkt sjukfrånvaro och en god arbetsmiljö.

Indikatorer	2022	2023	2024	Etappmål 2024	Målvärde 2030
Sjukfrånvaro totalt bland anställda, andel %	12 %	11,3 %	11,5 %	11,1 %	9 %
Medarbetarengagemang (HME) (index 0-100)	81	79	77	81	85

Status	Nämndens uppdrag till förvaltning	Kommentar
✅ Klart	Genomföra beslutad handlingsplan för att minska den arbetsrelaterade utmattningen.	Förvaltningen har arbetat i enlighet med den beslutade handlingsplanen, som löper över mandatperioden.
✅ Klart	Öka förutsättningarna att behålla bra ledare och strukturer genom att identifiera och genomföra insatser för att stärka rektorerna i rollen som pedagogiska ledare.	Under våren har en omorganisation på chefsnivå genomförts och rollen enhetschef har återinförts i organisationen för att minska arbetsbelastningen för rektorer och för att ge goda förutsättningar för rektor att vara pedagogiska ledare. Kompetenshöjande insatser inom exempelvis ledarskap, svåra samtal, arbetsrätt, arbetsmiljöarbete samt övriga kommungemensamma kurser har genomförts för att stärka ledarskapet inom förskolan. Rektorerna genomför den obligatoriska rektorsutbildningen och andra kompetenshöjande insatser enligt den individuella kompetensutvecklingsplan som tas fram i samband med medarbetarsamtalen. Rektorerna utbyter erfarenheter genom kollegialt lärande i rektorsgruppen.

Årets händelser

Under året har ett strukturprogram för förskola, grundskola och anpassad grundskola i Huddinge kommun tagits fram och det antogs av nämnden i december. I programmet beskrivs en målbild för kommunens framtida struktur för dessa verksamheters lokaler och en riktning anges för att planera och organisera lokalutbudet

därefter. Vidare beskrivs en strategi för att med utgångspunkt i nuläget nå det önskade framtida läget.

En översyn av lokalbeståndet inom nämndens verksamhet har genomförts vad gäller kapacitet, befintlig och väntad efterfrågan och lokalstatus för samtliga kommunala förskoleenheter i olika förskoleområden i kommunen. Utifrån denna översyn har nämnden beslutat om avveckling av fem förskoleenheter.

Förskolenämnden har tillsammans med grundskolenämnden under 2024 haft i uppdrag att skapa en samlad måltidsorganisation. Under året har uppdraget genomförts som ett projekt med bred representation. Förväntade vinster med den samlade måltidsorganisationen för förskolor och grundskolor handlar om likvärdighet, kvalitet och professionalitet, bland annat genom att det blir enklare att skapa likvärdiga måltider, ökad kontroll över måltidskostnader på sikt och gemensamma riktlinjer för krisberedskap avseende livsmedelsförsörjning. Organisationen träder i kraft hösten 2025.

För att stärka förskolornas hälsofrämjande och förebyggande arbete har utveckling och implementering av metoden barnhälsomöten genomförts under året i flertalet förskolor i syfte att möjliggöra tidiga insatser.

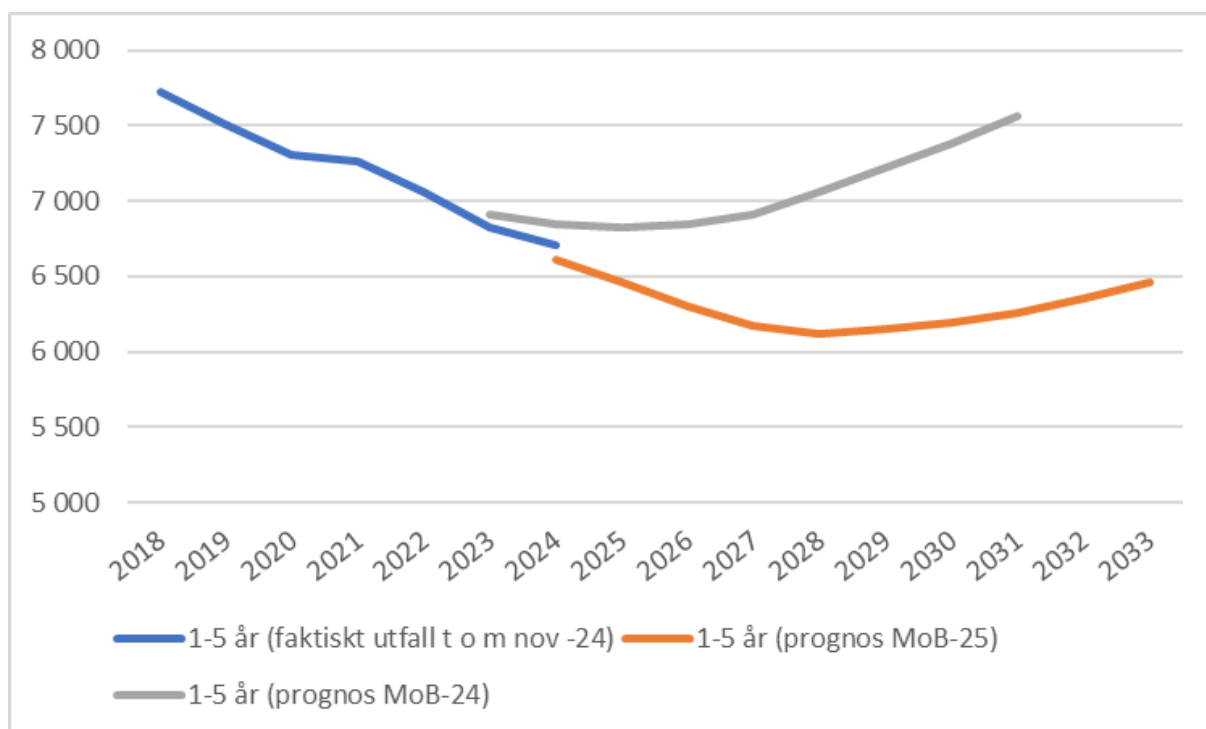
Nämnden har beslutat om en ny tillsynsmodell för fristående förskolor i syfte att utveckla tillsynen utifrån skärpta lagkrav samt att förvaltningen och de fristående aktörerna har en önskan om en närmare samverkan och tätare dialog. den nya modellen innebär att fristående förskolor kommer att tillsynas löpande genom ett planerat tillsynsbesök vart tredje år. Utöver det planerade tillsynsbesöket kommer fristående förskolor i Huddinge kommun granskas årligen genom en kvalitetsdeklaration. Årligen görs också en ägar- och ledningsprövning på berörda personer inom huvudmannens ledningskrets.

Effektiviseringsarbete

I samband med nämndens delårsrapport per augusti 2024 har nämnden beslutat om en åtgärdsplan med anledning av prognostiserat underskott (ärende FSN-2024/405). Det förväntade underskottet förklaras till stor del av strukturella faktorer till följd av minskat barnantal som även påverkar kommande år. Åtgärderna handlar främst om anpassning av personal- och lokalkostnader, men även om ny samlad måltidsorganisation tillsammans med grundskolenämnden och optimering av administrativa processer och organisationsdelar på central nivå. Effektiviseringsarbetet utgår från åtgärdsplanen, vilken ska följas upp i verksamhetsberättelse, förstärkt månadsrapport per april och delårsrapporten per augusti.

Antal barn i förskoleålder i Huddinge har minskat med 125 barn, knappt två procent, mellan december 2023 och november 2024 (SCB:s senaste publicerade utfall). I kommunens befolkningsprognos från september 2024 bedöms minskningen av antalet barn fortsätta ytterligare.

Diagram. Faktiskt utfall och befolkningsprognoser, antal 1–5 år, i Huddinge kommun



Ansökningar från fristående förskolor att etablera nya eller utöka befintliga platser har nekats med hänvisning till att efterfrågan på förskoleplatser minskar.

Personal

Övertalighetsprocessen har varit tidskrävande och flera av de som berörts av arbetsbrist fanns kvar i verksamheten året ut och i några fall in på budgetåret 2025. Förskoleenheterna har omfördelat övertalig personal till de förskolor där extra resurser behövts. Den övertaliga personalen har också kunnat agera vikarier, vilket har minskat behovet av externa vikarier. Vakanser efter pensionsavgångar har inte tillsatts. I vissa områden har omställningen gått fortare och de som varslats har kunnat omplaceras till andra verksamheter, bland annat till grundskolan. Det innebär lägre kostnader som uppgick till 8,8 miljoner kronor 2024.

Lokaler

Samma ekonomiska villkor ska gälla för fristående som kommunala förskolor. Det innebär att om kommunala förskolor lägger mer medel på lokalkostnader per barn än de fristående, så kommer kommunala förskolor att ha mindre resurser att lägga på pedagogisk verksamhet än de fristående. Genom minimerade lokalkostnader kan verksamheten prioritera resurser till pedagogisk personal. Förskolans årliga lokalkostnader måste enligt prognoserna minska med cirka 13 miljoner kronor under kommande fem år för att lokalkostnadernas andel av barnpengen inte ska öka och påverka möjligheten att erbjuda pedagogisk kvalitet (strukturprogram, bilaga 1.2 nulägesbeskrivning).

I samband med Mål och Budget 2022 med tillhörande lokalresursplan (KS-2021/847) fick förskolenämnden i uppdrag av kommunfullmäktige att ta fram ett strukturprogram för kommunens förskolor. Under året har ett strukturprogram för förskola, grundskola och anpassad grundskola i Huddinge kommun tagits fram och nämnden beslutade i december att anta strukturprogrammet. Programmet beskriver en målbild för kommunens framtida struktur för förskolelokaler och ger en riktning för att planera och organisera lokalutbudet därefter. Vidare beskrivs en strategi för att med utgångspunkt i nuläget nå det önskade framtida läget.

Strategin för att uppnå en långsiktigt hållbar lokalstruktur för förskola är i ett första steg att avveckla verksamhet i lokaler med lågt kapacitetsutnyttjande kombinerat med behov av investeringar. Nedgången i barnantal möjliggör att på detta sätt lägga grunden för en bättre struktur där kommunen på sikt har förskolor som är något större, och därmed ger bättre förutsättningar för en driftsekonomi i balans för verksamheten. Avvecklingen av verksamheter behöver kombineras med utredning av förutsättningar för att på sikt bygga nya, större verksamhetslokaler för förskolor i Huddinge. Strategin får olika konsekvenser i kommunens olika planområden, vilket också synliggörs i programmet.

Åtgärder i linje med strategin har redan vidtagits och avveckling av ett antal förskolor har genomförts under 2023 och 2024, vilket redovisades i åtgärdsplanen. En översyn av lokalbeståndet har genomförts under 2024 och i slutet av året fattade förskolenämnden beslut om avveckling av ytterligare fem förskolor till hösten 2025. Hyreskostnaden kvarstår en tid därefter beroende på när hyresavtalet upphör och den huvudsakliga ekonomiska effekten syns från och med 2026, se tabellen nedan. Anpassning av lokalutnyttjandet till det vikande barnantalet behöver fortsätta de kommande åren med utgångspunkt i strukturprogrammets viljeinriktning, strategi och prioriteringar.

Avveckling förskolor	Effekt 2023	Effekt 2024	Effekt 2025	Effekt 2026	Totalt
Juvelen	-890				
Tråget paviljong	-250				
Fjällbackens paviljong			-2 100		
Fjällbacken	-1 600				
Gullvivan	-980				
Kvarnängen		-3 200			
Sländan			-648		
Äpplet		-496			
Gräshoppan			-1 225		
Talldalen				-2 288	
Hagen				-1 358	
Örtagården				-1 322	
Vihem				-1 619	
Lejonet			-472	-943	
Minskad hyreskostnad	-3 720	-3 696	-4 445	-7 530	-19 391
Ökad kostnad restvärde Kvarnängen		5 200			
Markåterställning		2 200			
Ökad kostnad i samband med avveckling		7 400			7 400

Måltider

Förskolenämnden har tillsammans med grundskolenämnden under 2024 haft i uppdrag att skapa en samlad måltidsorganisation. Beslut om samlad måltidsorganisation har fattats och organisationen, som föreslås få sin hemvist på en kommande administrativ avdelning, träder i kraft i samband med höstterminen 2025. Den nya måltidsorganisationen förväntas på sikt leda till ökad kostnadseffektivitet, bland annat genom samordningsvinster, effektivare arbetssätt, tydligare kontroll av inköp samt förbättrade inköpsavtal och inköpsmönster. Initialt kan dock övergången till en ny organisation komma att medföra omställningskostnader.

Organisationsöversyn

Under 2024 har det gjorts ett arbete med att se över och optimera administrativa processer och organisationsdelar på central nivå, parallellt med uppföljning av utfallet av tidigare genomförd organisatorisk anpassning. Arbetet har bland annat lett fram till ett förslag att dela upp avdelningen för ekonomi, lokaler och planering till två avdelningar i syfte att förstärka ledning och styrning av verksamheten samt skapa en naturlig hemvist för den kommande måltidsorganisationen. Arbetet har också synliggjort behov av ökat samarbete mellan förvaltningens olika avdelningar, förstärkt arbete inom kommunens ansvar som hemkommun inklusive utökad dialog med fristående aktörer och förenkling och/eller automatisering av flera administrativa processer. I början av 2025 flyttar förvaltningens ledningsgrupp och avdelningar till ett gemensamt kontor, vilket är nödvändigt för att ta nästa steg i effektivisering av arbetssätt och processer med fokus på såväl verksamheter som Huddingefamiljen.

Ekonomi

Ekonomiska förutsättningar 2024

Förskolenämndens budgetram för 2024 uppgick till 924,4 miljoner kronor enligt beslut i mål och budget 2024. Antalet inskrivna barn i förskola beräknades uppgå till 6 339 barn, vilket är 298 färre barn än den volymram som togs fram i mål och budget 2023. Minskat barnantal innebär lägre kostnader för ersättning till samtliga utförare och budgetramen minskades därför med -30,9 miljoner kronor. Budgeten beräknades utifrån antagandet att 65,6 procent av barnen går i förskola i egen regi.

Andra förutsättningar som påverkade budgetramen var nya hyresavtal från HUSF, höjt PO-pålägg, lönekomensation på 1 procent samt tillskott på 22 miljoner kronor för att fortsatt utveckla den redan förbättrade förskollärartätheten, förbättra arbetsmiljön och minska den arbetsrelaterade utmattningen. Budgetramens nettokostnad ökades med 11 miljoner kronor jämfört föregående år vilket motsvarade en ökning med 1,2 procent.

I samband med delårsrapport 1 åskade förskolenämnden 6,3 miljoner kronor för ökade lokalkostnader i och med avveckling av förskolorna Kvarnängen och Fjällbacken. Avvecklingskostnaden bestod av återstående restvärde på fastigheterna samt återställningskostnader. Enligt beslut justerades budgetramen med 6,3 miljoner kronor.

I oktober justerades budgetramen med ytterligare 37,1 miljoner kronor i engångsbelopp för att täcka underskott i syfte att upprätthålla verksamhetens kvalitet och förhindra ambitionssänkningar i samband med omställningsarbetet. Samtliga huvudmän fick ta del av tillskottet. Nämnden kompenserades även för tillkommande lokalkostnader för återställning av mark vid avveckling av förskolor på 1,3 miljoner kronor.

Den totala budgetramen för förskolenämnden uppgick till 967,7 miljoner kronor efter ovan budgetjusteringar.

Förskolenämndens resultat 2024

Förskolenämnden totalt inklusive förskolor i egen regi redovisar en avvikelse mot budget på 7,6 miljoner kronor (+0,8 procent högre utfall än budgeterat). Förskolor i egen regi redovisar ingen avvikelse mot budget.

Resultatöverföring

Tidigare kunde nämnden i sin verksamhetsberättelse begära resultatöverföring hos kommunstyrelsen och föra med sig över- eller underskott till nästa år. Reglerna kring ekonomistyrning har reviderats och resultatöverföring för nämnderna har tagits bort från och med i år.

Egen regis över- eller underskott får föras med till nästkommande år som eget kapital enligt nämndens tidigare beslutade interna regelverk. Enheterna får maximalt ta med sig fem procent av sin budgetomslutning. Detta innebär att enheter som har ett högre eget kapital än 5 procent omfördelas till andra enheter.

Enheternas saldo på eget kapital nollställdes förra året när egen regi redovisade ett underskott på 17,3 miljoner kronor och ingående balans 2024 är noll. Egen regis tidigare prognostiserade underskott för 2024 på -17,2 miljoner kronor har nollställts efter beslut om budgettillskottet och enheterna har därmed inget kapital att överföra. Fristående regis andel av tillskottet har bokförts 2024 och ersättningen betalas ut i början av 2025.

Resultaträkning

Resultaträkning, tkr

Resultaträkning	Budget helår	Utfall helår	Avvikelse helår	Utfall föregående år
Taxor och avgifter	87 479	91 458	3 978	90 686
Försäljning av verksamhet	3 593	3 715	121	2 871
Bidrag och övriga intäkter	81 899	90 292	8 393	83 012
Intern resursfördelning	625 066	644 818	19 752	562 863
Verksamhetens intäkter	798 038	830 283	32 245	739 432
Personal	-553 832	-555 865	-2 033	-552 646
Lokaler	-112 766	-111 489	1 277	-97 532
Bidrag kostnader				
Köp av verksamhet	-389 419	-406 135	-16 716	-369 103
Konsulter och inhyrd personal	-1 750	-12 141	-10 391	-15 580
Övrigt	0	-34	-34	-42
Kapitalkostnad	-4 598	-3 666	933	-4 460
Intern resursfördelning	-648 166	-644 818	3 348	-562 863
Verksamhetens kostnader	-1 765 717	-1 790 330	-24 612	-1 656 357
Årets resultat	-967 679	-960 047	7 632	-916 925

Ovan redovisas en resultaträkning för hela nämnden som inkluderar både central förvaltning och egen regi. Nämndens kostnadsram på 967,7 miljoner kronor finns inom central förvaltning och består främst av ersättningar av olika slag till utförare i egen och annan regi, nämndens lokalyr, gemensamma IT-kostnader och förvaltningens personalkostnader.

Egen regi tilldelas interna intäkter från central förvaltning för antalet inskrivna barn. Förskolorna ska balansera förskoleverksamhetens kostnader med de interna intäkterna och eventuella statsbidrag.

För att underlätta analysen redovisas central förvaltning och egen regi var för sig och avvikelserna

kommenteras under respektive del.

Förskolenämnden	Budget 2024	Utfall 2024	Avvikelse	Utfall föregående år
Nämnd	-1 225	-1 039	185	-1 000
Ekonomi och planering	-20 989	-17 541	3 449	-22 318
Kommunalt avdrag	-16 036	-15 968	67	-16 337
Placering grundbelopp, volymer	-658 661	-656 541	2 120	-655 768
Placering gemensamt, anslag och övrigt	-107 279	-105 775	1 504	-61 588
Lokaler	-163 489	-163 182	306	-142 578
Central förvaltning	-967 679	-960 047	7 632	-899 589
Egen regi	0	0	0	-17 336
Totalt	-967 679	-960 047	7 632	-916 925

Förskolenämnden redovisar för året en avvikelse på +7,6 miljoner kronor varav egen regi redovisar ett nollresultat.

Avvikelse mot budget för Central förvaltning

Ekonomi och planering visar en positiv avvikelse på +3,4 miljoner kronor som beror på lägre personalkostnader än budgeterat. Förvaltningen har vakanta tjänster som inte har tillsatts under året. Nämnden har kompenserats för tillkommande lokalkostnader och avvikelsen uppgår till +0,3 miljoner kronor för *Lokaler*.

Placering grundbelopp består av medel för utbetalning av ersättning till alla utförare samt intäkter för barnomsorgsavgifter från vårdnadshavare. Nämnden har haft 19 fler barn än budgeterat för perioden, 76 fler barn i annan regi (fristående förskolor, kommunal förskola i annan kommun och pedagogisk omsorg) och 57 färre barn i egen regi. Det innebär att nämnden totalt har haft en högre kostnad på -2,6 miljoner kronor än budgeterat. Nämnden har även haft kostnader för avskrivna fordringar på vårdnadshavare på -1,0 miljoner kronor. Nämnden har erhållit högre intäkter för barnomsorgsavgifterna på 4,1 miljoner kronor samt fått ett statsbidrag från Migrationsverket för asylsökande på 2,2 miljoner kronor, vilket gör att volymunderskottet balanseras upp och resultatet blir ett överskott på +2,1 miljoner kronor.

Placering gemensamt består av ersättning för anslagsfinansierad verksamhet, socioekonomisk ersättning samt satsningen på ökad personaltäthet och arbetsmiljö i förskolan. En central reserv på 7 miljoner kronor budgeterades på detta ansvar och har fördelats ut till samtliga huvudmän. Även tillskottet av interna medel på 29,4 miljoner kronor budgeterades här, varav egen regis andel var 19 miljoner kronor. Förändringen av semesterlöneskulden gav en positiv avvikelse på +3 miljoner kronor och förbättrade egen regis resultat och endast 17,3 miljoner kronor behövdes för att nollställa underskottet. Annan regi tilldelades 9,5 miljoner kronor och ersättningen betalades ut i början av 2025. Avvikelsen för de tillförda medlen uppgick totalt till +2,6 miljoner kronor. Överskottet på ansvaret för placering gemensamt reduceras dock av att kostnaden för tilläggsbelopp till fristående regi ökat. Ansökningarna för barn med omfattande behov av särskilt stöd har ökat med 1,5 miljoner kronor. Ansvaret placering gemensamt visar ett sammantaget överskott på +1,5 miljoner kronor.

Tabellen nedan visar totalt antal inskrivna barn (volymer) jämfört med budgeterade volymer, fördelat på förskolor i egen regi, fristående förskolor, kommunala förskolor i annan kommun och pedagogisk omsorg. I avsnittet nedan, Drift per verksamhet, visas en tabell med minskningen av antalet barn 2024 jämfört med 2023, totalt 167 barn, vilket alltså inte ska förväxlas med förändringen relativt budget.

Volymer i snitt 2024	Utfall	Budget	Avvikelse	Andel utfall
Förskola egen regi	4 099	4 156	-57	64,5 %
Fristående förskola i Huddinge och i annan kommun	2 059	1 969	90	32,4 %
Kommunal förskola i annan kommun	53	58	-5	0,8 %
Fristående pedagogisk omsorg i Huddinge och i annan kommun	148	156	-8	2,3 %
Totalt	6 359	6 340	19	100,0 %

Avvikelse mot budget för egen regi

Förskolorna i egen regi redovisar ingen avvikelse mot budget efter att de fått ta del av tillskottet av interna medel enligt beslut från kommunstyrelsen.

Andelen barn i egen regi var cirka 1 procentenhet lägre än budget, 64,5 procent. Antalet inskrivna barn i verksamheterna var 57 färre än budgeterat, vilket medför lägre intäkter motsvarande 7,1 miljoner kronor. Underskottet på 17,3 miljoner kronor, som nollställdes med tillskottet av interna medel, beror på lägre volymintäkter samt högre personalkostnader än budgeterat. Arbetet med anpassning av organisationen till de lägre volymerna tog lång tid, och gjorde att enheterna inte hade möjlighet minska personalkostnaderna i den takt som krävdes för att klara budget. De åtgärder som vidtogs under 2024 medförde minskade kostnader på cirka 8,8 miljoner kronor.

Avvikelse mot helårsprognos per augusti

Helårsprognosen per augusti var en avvikelse på -22,7 miljoner kronor, varav ett underskott i egen regi på -23,5 miljoner kronor.

Avdrag för att finansiera olika satsningar, egen regis IT-kostnader samt förändring av semesterlöneskulden görs från egen regis förskolepeng i början av året (kommunala avdraget). Vid årets slut fanns 6,3 miljoner kronor kvar, vilket återfördes till enheterna i egen regi. Vid årets slut var underskottet i den egna regin -17,2 miljoner kronor, cirka 6 miljoner bättre än helårsprognosen per augusti. Enheternas underskott nollställdes med den budgetförstärkning som tilldelades nämnden.

Nämndens överskott vid årets slut uppgick till 7,6 miljoner kronor, cirka 6,8 miljoner högre än prognostiserats. 4 miljoner kronor förklaras av lägre personalkostnader på centra förvaltning till följd av vakanser. 2,6 miljoner beror på att förstärkningen med interna medel på 29,4 miljoner kronor inte behövde nyttjas fullt ut.

Drift per verksamhet

Driftsredovisning per verksamhet, tkr

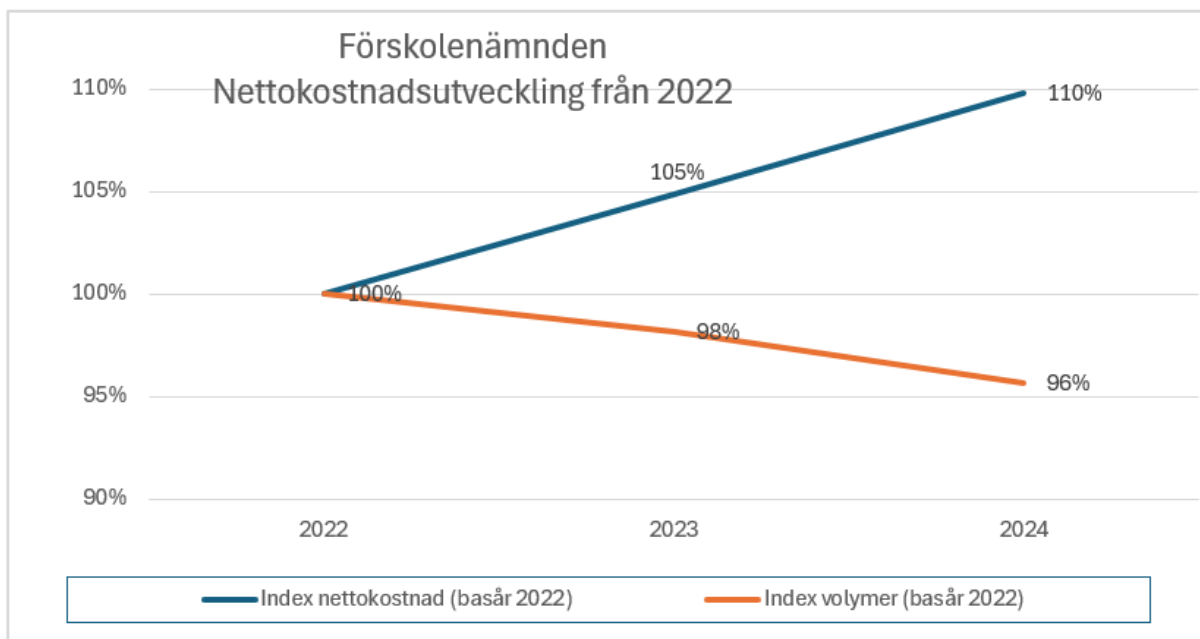
Verksamhet	Budget helår	Utfall helår	Avvikelse helår	Avvikelse (%)	Utfall föregående år
Politisk verksamhet	-1 225	-1 107	118	10 %	-1 185
Öppen förskola	-6 944	-6 906	38	1 %	-6 875
Förskola	-938 953	-932 549	6 822	1 %	-888 717
Pedagogisk omsorg	-20 557	-19 903	654	3 %	-20 148
Årets resultat	-967 679	-960 465	7 632	1 %	-916 925

Nettokostnadsutveckling

Faktorer som påverkar nettokostnadsutvecklingen är bland annat volymutvecklingen (antal inskrivna barn), pris- och löneuppräkning, lokalkostnadernas utveckling samt politiska satsningar.

Nettokostnadsutveckling, tkr	jan-dec 2022	jan-dec 2023	jan-dec 2024
Nettokostnad (tkr) Totalt	-874 662	-916 925	-960 047
Procentuell förändring (%)		4,8 %	4,7 %

Nämndens nettokostnader har totalt ökat med 4,7 procent mellan åren 2023 och 2024 och med totalt 9,5 procent sedan 2022, trots en negativ volymutveckling. De faktiska volymerna har minskat med 290 barn sedan 2022 och motsvarar en minskning på 4 procent.



Det är främst fasta kostnader som kan driva på en nettokostnadsökning trots negativ volymutveckling. 2024 ökade lokalkostnaderna med 14 miljoner kronor i hyra, i samband med att nya hyresavtal trädde i kraft. Det motsvarade en nettokostnadsökning på 1,5 procent.

Personalkostnaderna inklusive konsultkostnader visade ingen procentuell ökning mellan 2023 och 2024. Nämnden har haft högre kostnader för PO men egen regi har haft lägre kostnader för personal vilket medför en oförändrad nettokostnadsutveckling.

Nettokostnadsökningen för köp av verksamhet uppgick till 4,0 procent mellan 2023 och 2024. Volymer i annan regi ökade något, men den huvudsakliga anledningen till den ökade nettokostnaden berodde på uppräknings av förskolepengen. Fristående regi tilldelades på samma sätt som egen regi ett tillskott på 9,5 miljoner kronor i syfte att underlätta omställningsarbetet.

De externa intäkterna ökade med 9,3 miljoner kronor mellan 2023 och 2024 och bidrog till att förbättra nettokostnadsutvecklingen med 0,8 procent. Nämnden fick bland annat bidrag från Migrationsverket för asylsökande på 3,4 miljoner kronor, bidrag för inköp av litteratur 0,7 miljoner kronor samt högre bidrag för kvalitetshöjande åtgärder på 3,6 miljoner kronor. Om nämnden inte hade fått de externa statsbidragen skulle den totala nettokostnaden ökat med 0,8 procent till 5,5 procent mellan åren 2023 och 2024.

Tabellen nedan visar minskningen av antalet barn (volymer) totalt jämfört med föregående år fördelat på förskolor i egen regi, fristående förskolor, kommunala förskolor i annan kommun och pedagogisk omsorg (familjedaghem).

Volymer i snitt för helåret	Utfall 2023	Utfall 2024	Avvikelse
Förskola egen regi	4 267	4 099	-168
Fristående förskola i Huddinge och i annan kommun	2 043	2 059	15
Kommunal förskola i annan kommun	58	53	-6
Fristående familjedaghem i Huddinge och i annan kommun	156	148	-8
Summa totalt	6 526	6 359	-167

I nedan diagram visas den totala nettokostnaden för alla verksamheter, förskola, öppen förskola och pedagogisk omsorg dividerat med antal barn i genomsnitt för året. Nettokostnaden per barn har ökat med 14,8 procent från 2022 och den ökningen beror bland annat på att de fasta kostnaderna för lokaler och personal ska fördelas på färre antal barn. Åtgärder har vidtagits för att anpassa organisationen till lägre volymer samt att avveckla förskolor, men den ekonomiska effekten av åtgärderna förväntas få fullt genomslag under 2025 och 2026.

I budgetramen från mål och budget tilldelades nämnden 29,3 miljoner kronor i syfte att fortsätta utveckla den redan förbättrade förskollärartätheten, förbättra arbetsmiljön och minska den arbetsrelaterade utmattningen medförde bland annat ökade lönekostnader och därmed en uppräknings av förskolepengen.



Öppen förskola

Nettokostnadsutveckling, tkr	jan-dec 2022	jan-dec 2023	jan-dec 2024
Nettokostnad (tkr) Öppen förskola	-6 446	-6 875	-6 906
Procentuell förändring (%)		6,6 %	0,5 %

Öppna förskolan redovisar i princip ett årsutfall i balans med budget, med en mindre budgetavvikelse på +38 tusen kronor.

Öppna förskolans anslag har inte räknats upp de senaste åren. Verksamheten har genomfört kostnadseffektiviseringar och levererat utfall i nivå med budget trots pris- och löneökningar, bland annat höjd hyra. Nettokostnadsökningen mellan 2023 och 2024 är 0,5 procent.

Pedagogisk omsorg

Nettokostnadsutveckling, tkr	jan-dec 2022	jan-dec 2023	jan-dec 2024
Nettokostnad (tkr) pedagogisk verksamhet	-20 866	-20 148	-19 903
Procentuell förändring (%)		-3,4 %	-1,2 %

Verksamheten för pedagogisk omsorg redovisar en avvikelse på +0,7 miljoner kronor. Nettokostnaden minskade med 1,2 procent mellan 2023 och 2024 på grund av minskade volymer.

Förskola

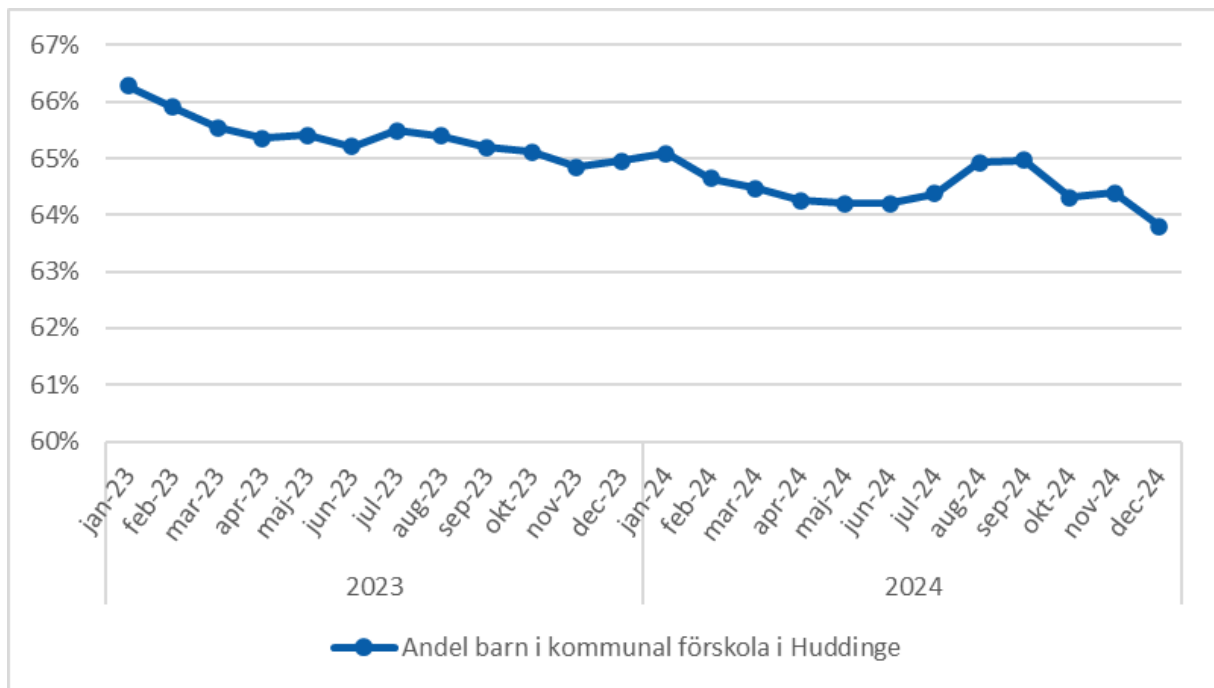
Nettokostnadsutveckling, tkr	jan-dec 2022	jan-dec 2023	jan-dec 2024
Nettokostnad (tkr) förskola	-845 791	-888 762	-932 549
Procentuell förändring (%)		5,1 %	4,9 %

Förskolans verksamhet redovisar en avvikelse på +6,8 miljoner kronor som beror på ett överskott på 4,0 miljoner kronor på central förvaltning där det finns ett antal ej tillsatta vakanser. Resterande avvikelse beror på högre intäkter för barnomsorgsavgifter än budgeterat samt att tillskottet av interna medel för att främst balansera egen regis underskott, inte behövde nyttjas fullt ut.

Mellan 2023 och 2024 ökade nettokostnaderna med 4,9 procent. Personalkostnaderna inklusive konsultkostnader visade dock ingen ökning procentuellt mellan 2023 och 2024. PO-kostnaderna ökade samtidigt som egen regi vidtog åtgärder för att matcha de minskade volymerna. Köp av verksamhet redovisar en nettokostnadsökning på 4,2 procent. Förskolepengen har räknats upp och såväl egen som fristående regi tilldelades ett tillskott i syfte att underlätta omställningsarbetet. Högre externa intäkter förbättrade nettokostnadsutvecklingen med 1 procent. Lokalkostnaderna ökade motsvarande en nettokostnadsökning på 1,6 procent. Lokalkostnaden per barn har ökat med 8 procent sedan 2022 och beror dels på de nya hyresavtalen men också på färre barn i egen regi.

Andelen barn i förskola i egen regi visar en negativ trend och har minskat med 1,2 procentenheter sedan december 2023 och med 2,5 procentenheter sedan januari 2023, vilket illustreras i diagrammet nedan. Den vikande trenden är bland annat en effekt av avveckling av avdelningar och hela förskoleenheter i syfte att anpassa organisationen efter det minskande barnantalet.

Diagram. Andel barn i kommunal förskola i Huddinge



Särskilda satsningar

Särskilda satsningar, tkr

Satsning	Budget	Utfall
Personaltäthet och arbetsmiljö i förskolan	22 000	22 000

Personaltäthet och arbetsmiljö i förskolan

Förskolenämnden tillfördes i Mål och budget 2024 en ramökning om 22 miljoner kronor "för att fortsätta utveckla den redan förbättrade förskolelärar- och barnskötartätheten, förbättra arbetsmiljön och minska den arbetsrelaterade utmattningen". Medlen avsåg också "att skapa nödvändigt utrymme för att vidareutveckla och implementera både styrande och stödjande processer och strukturer och därmed skapa förutsättningar för fortsatt omställningsarbete."

Satsningen är allmänt hållen, vilket gör att redovisningen blir mer generell än vid en mer specifik satsning. Tillskottet har bidragit till höjning av grundbeloppet (ersättningen per barn) 2024. Grundbeloppet höjdes med 4,3 procent för extern regi och 4 procent för egen regi, vilket i sin tur har bidragit till att personaltätheten från hösten 2023 kunnat värnas.

Extern finansiering

Extern finansiering, tkr

Sökt bidrag	Ansökt 2024	Erhållet 2024	Budgeterat 2024	Nämndmål
Kvalitetshöjande åtgärder i förskolan	37 205	37 205	37 205	Barn utmanas och utvecklas i en verksamhet med hög kvalitet i en trygg miljö
Maxtaxa förskola	20 884	20 884	20 972	Barn utmanas och utvecklas i en verksamhet med hög kvalitet i en trygg miljö
Lärarlönelyftet	1936	1936	1966	Legitimerade förskollärare undervisar i förskolan
Ersättning för asylsökandes utbildningskostnader, Migrationsverket	1 626	1 626	0	Barn utmanas och utvecklas i en verksamhet med hög kvalitet i en trygg miljö

Sökt bidrag	Ansökt 2024	Erhållet 2024	Budgeterat 2024	Nämndmål
Inköp av litteratur	772	772	0	Den pedagogiska verksamheten är likvärdig för alla barn
Omsorg på kvällar, nätter och helger	277	277	160	Barn utmanas och utvecklas i en verksamhet med hög kvalitet i en trygg miljö
UPH (Uppdrag psykisk hälsa)	265	265	0	Den pedagogiska verksamheten är likvärdig för alla barn
Skolmjölkstöd från EU	188	188	36	Barn utmanas och utvecklas i en verksamhet med hög kvalitet i en trygg miljö
Samverkan för bästa skola	140	55	0	Barn utmanas och utvecklas i en verksamhet med hög kvalitet i en trygg miljö
Utveckla språk- och matematikundervisningen	114	57	0	Legitimerade förskollärare undervisar i förskolan
Finskt förvaltningsområde	101	101	0	Den pedagogiska verksamheten är likvärdig för alla barn
Utveckling, Lärande och Forskning (ULF)	52	52	0	Legitimerade förskollärare undervisar i förskolan
Fortbildning av lärare och förskollärare	30	30	23	Legitimerade förskollärare undervisar i förskolan
Specialpedagogik för lärande	15	15	0	Legitimerade förskollärare undervisar i förskolan
Summa	63 605	63 463	60 362	

Som en del av arbetet med att skapa förutsättningar för ökad måluppfyllelse, en god ekonomi och en effektiv verksamhet söks statsbidrag som är aktuella för nämndens ansvarsområde löpande.

I tabellen ovan i kolumnen *Ansökt 2024* redovisas aktuella statsbidrag som har sökts inom nämndens område under 2024. På grund av stor osäkerhet kring de riktade statsbidragen innan årets början är det svårt att budgetera för alla statsbidragsintäkter. Det är därför en positiv avvikelse för de riktade statsbidragen.

Statsbidragsintäkterna från *Migrationsverket* som ersättning för asylsökandes och massflyktingars utbildningskostnader har ökat 2024 jämfört med de senaste åren. Detta beror framförallt på ett ökat antal ukrainska flyktingar vars kostnader för utbildning kommunen har kunnat söka ersättning för.

Statsbidrag för *Lärarlönelyftet* går till höjda löner för särskilt kvalificerade förskollärare och ska bidra till att behålla kompetent personal. Lärarlönelyftet för 2024 är ansökt och erhållet motsvarande 48 förskollärartjänster med lärarlönelyft.

Inköp av litteratur är ett nytt statsbidrag för år 2024. Förskolorna har under 2024 erhållit 772 tkr för inköp av tryckt skön- och facklitteratur.

Investeringar

Nämndens investeringar

Investeringar, tkr

Investeringar	Budget	Utfall	Avvikelse
Återanskaffning av möbler och andra inventarier	4 500	1 530	2 970
Ny och återanskaffning	2 000	0	2 000
Summa investeringar	6 500	1 530	4 970

Förskolenämnden har beviljats 6,5 miljoner kronor i investeringsbudget för reinvesteringar i förskolornas lokaler och utemiljöer.

Enheterna i Skogås har under 2024 investerat i nya kodlås till en kostnad på 0,8 miljoner kronor. Resterande utfall på 0,7 miljoner kronor har använts för inköp och reinvesteringar i möbler. Av budgeten på 6,5 miljoner kronor har enheterna använt 1,5 miljoner kronor vilket ger en avvikelse på +5,0 miljoner kronor.

Enligt gällande redovisningsprinciper måste en investering uppgå till minst ett prisbasbelopp, det vill säga 57 300 kronor för 2024, per förskola. Förskolorna har ibland svårt att nå upp till det beloppet per förskola och inköpet eller kostnaden belastar istället förskolans driftresultat. En översyn av rutinerna gällande beställningar av verksamhetsanpassningar i både inne och utemiljön pågår, vilket har påverkat enheternas möjlighet att göra investeringar i år.

Nämndens lokalprojekt

Lokalprojekt för nämndens verksamheter, mnkr

Lokalprojekt	Totalbudget	Upparbetat	Plan 2024	Plan 2025	Plan 2026
Summa lokalprojekt					

Det finns inga lokalprojekt via Huddinge Samhällsfastigheter AB för nämndens verksamheter att rapportera.

Väsentliga personalförhållanden

Antal anställda

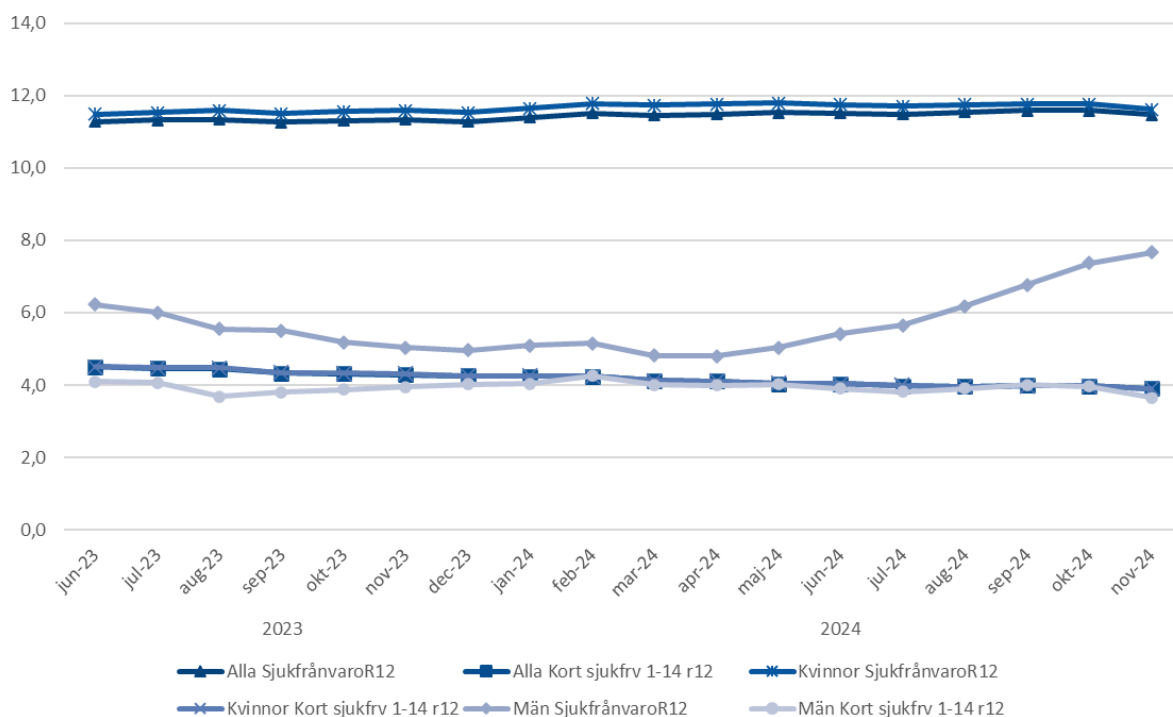
Förskolenämnden	December 2023	December 2024	Skillnad
Antal anställda	1 085	968	-117

Antalet anställda var mindre under 2024 jämfört med föregående år, vilket främst beror på att anpassning har skett till minskat barnantal.

Vid konstaterad övertalighet har förskolenheterna i första hand avslutat vikarier och omfördelat personal till de förskolor där extra resurser behövts. Man har även kunnat använda ordinarie personal i större utsträckning vid frånvaro i stället för externa vikarier. Vid pensionsavgångar har dessa tjänster inte ersatts. I vissa områden har omställningen gått fortare och övertalig personal har då i de flesta fall kunnat omplacerats till andra verksamheter, bland annat till grundskolan.

Sjukfrånvaro

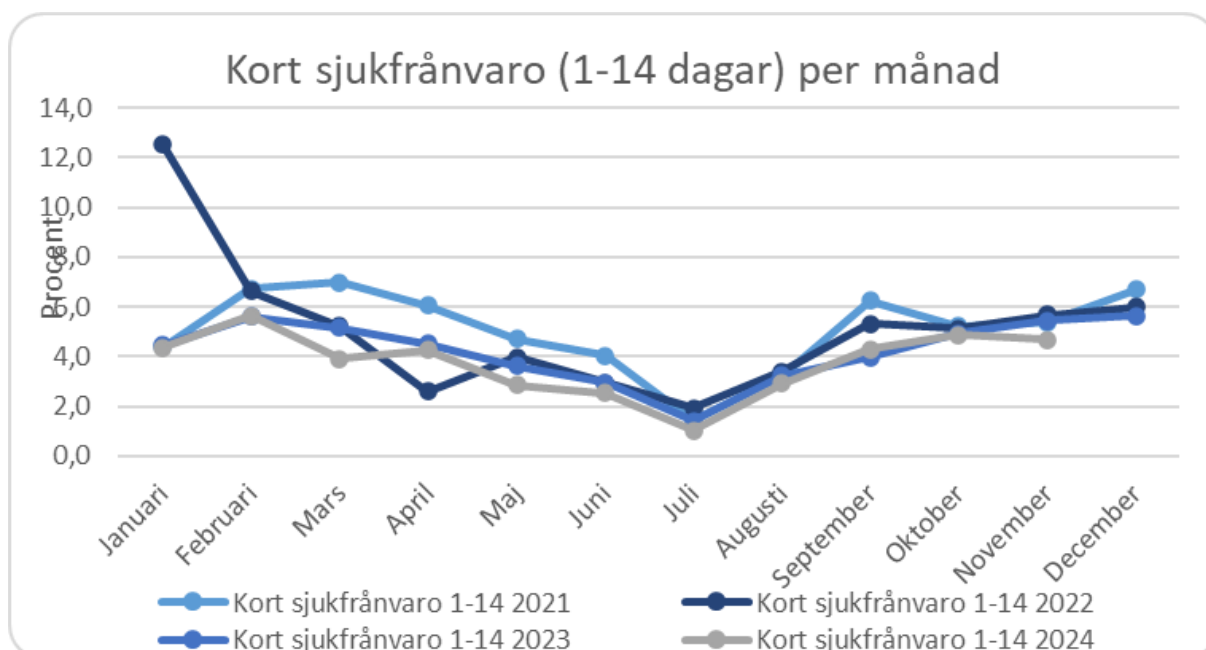
Nedan redovisas diagram med total sjukfrånvaro och korttidssjukfrånvaro rullande 12 månader, det vill säga genomsnitt av sjukfrånvaron de senaste 12 månaderna, samt sjukfrånvaro (korttids- respektive total) per månad.



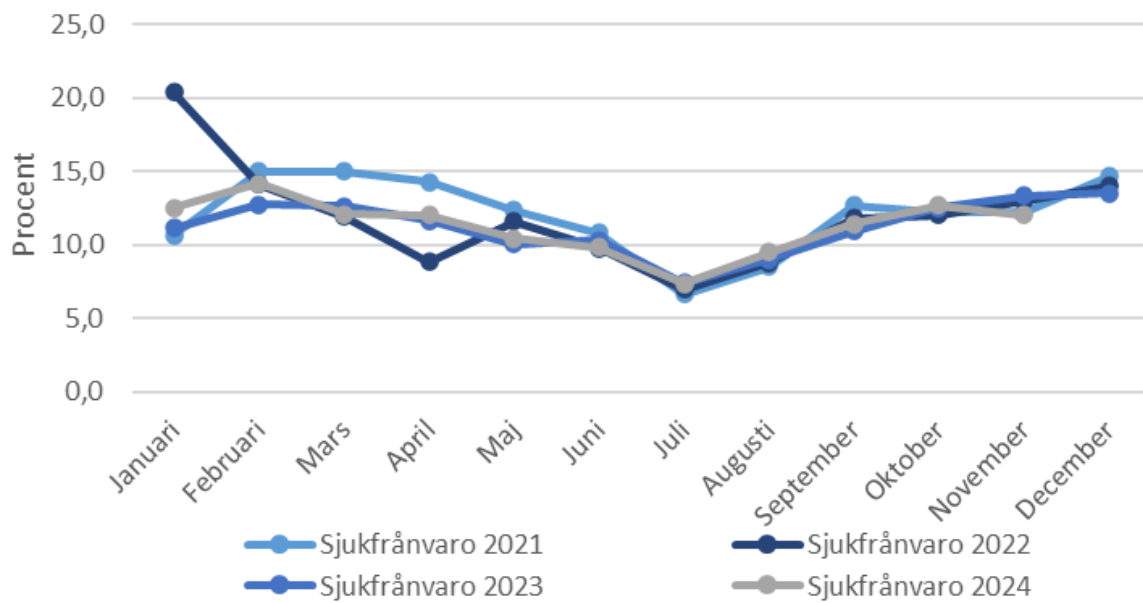
Den totala sjukfrånvaron rullande 12 till och med november 2024 visar på en viss försämring i jämförelse med 2023. Sjukfrånvaron var 11,5 procent per november 2024, att jämföra med 11,3 procent i november 2023. Dock visar korttidssjukfrånvaron rullande 12 till och med november 2024 på en viss positiv trend i jämförelse med 2023. I november 2024 var utfallet för korttidssjukfrånvaron 3,9 procent. I november 2023 var utfallet för korttidssjukfrånvaron 4,3 procent.

Den totala sjukfrånvaron rullande 12 för kvinnor uppgick i november 2023 till 11,6 procent. Utfallet för november 2024 var oförändrat. Mäns totala sjukfrånvaro i november 2023 rullande 12 uppgick till 5,0 procent och i november 2024 till 7,7 procent, vilket är en ökning jämfört med föregående år. Det bör dock nämnas att män utgör en liten andel av personalstyrkan, 4 procent.

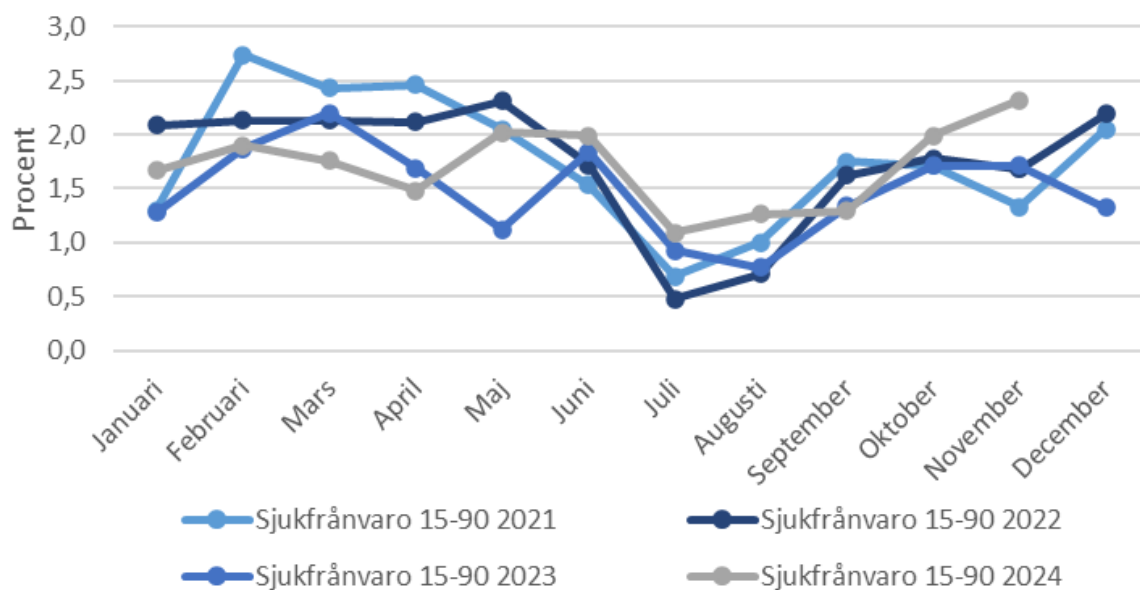
Sjukfrånvarons utveckling per månad och utifrån olika intervaller illustreras i diagrammen nedan.



Sjukfrånvaro per månad



Sjukfrånvaro 15-90 dagar per månad



Sjuktagen är fortsatt höga inom förskolan och det finns många vinster i att fortsätta arbetet för en minskning av sjukfrånvaron i verksamheterna. Barn- och utbildningsförvaltningen arbetar för att minska den arbetsrelaterade utmattningen bland pedagogisk personal utifrån uppdraget i verksamhetsplanen. Det handlar bland annat om rehabilitering och att kunna identifiera tidiga tecken på ohälsa, att satsa på hälsofrämjande insatser och arbetsglädje och att skapa en god fysisk arbetsmiljö samt förutsättningar för att pauser kan tas under arbetsdagen. Det innebär även att arbeta för ett stabilt ledarskap där mål och förväntningar är tydliga för medarbetarna och att skapa delaktighet och engagemang i det pedagogiska utvecklingsarbetet. Uppdraget beskrivs närmare i anslutning till nämndmålet *Nämndens medarbetare är engagerade och har en balanserad arbetssituation*. Under det gångna året har även den kommunövergripande friskfaktorsatsningen implementerats. Den är en del av arbetet för en långsiktigt sänkt sjukfrånvaro och en god arbetsmiljö genom att verksamheten identifierar och jobbar med friskfaktorer.

Det har vidtagits en rad åtgärder på kommunövergripande nivå för att sänka sjukfrånvaron i Huddinge kommun. De yrkeskategorier man riktat ett särskilt fokus på, där sjukfrånvaron är som högst, är bland annat

barnskötare och måltidspersonal. Utifrån ett kommunövergripande perspektiv och sett till volym utgör barnskötarna mer än hälften (65 procent) av personalgrupperna med högst sjukfrånvaro. Åtgärderna som vidtagits innefattar i korthet bland annat chefers organisatoriska och sociala arbetsmiljö, löpande uppföljning av ledarskapsmodellen, implementering av de centrala parternas friskfaktorsatsning, prioritering av tid för rehabiliteringsärenden, stöd i rehabiliteringsärenden, utveckling av kommunens rehabiliteringsprocess, anlitande av företagshälsovården och krisstödsleverantör i högre utsträckning i svåra ärenden och en utveckling av den kommungemensamma utbildningen inom arbetsmiljöområdet.

Personalförsörjning (särskilt bristyrkesgrupper)

Trots vikande barnantal har förvaltningen fortsatt arbetat aktivt med att stärka personalens kompetens samt för bibehållen personaltäthet. Översyn över ansvar, roller och förutsättningar för de olika yrkeskategorierna inom förskola har fortlöpt.

Rektorerna har fortsatt att arbeta med att förtydliga förskolans gemensamma vision och ställningstaganden som ett led i att öka likvärdigheten och tydligheten i uppdragen.

Kartläggning har gjorts tidigare år över medarbetare som saknar pedagogisk utbildning. Syftet är att kunna erbjuda kompetenshöjande insatser för att personalen ska kunna axla ett utökat pedagogiskt uppdrag. Ett samarbete med Komvux avseende språkkompetens har inletts under 2024.

Huddinge kommun har sedan länge ett väl utvecklat samarbete med universitet och högskolor i Stockholms län kopplat till lärarutbildningar. Studenter tas emot från alla lärarutbildningar i såväl kommunala som fristående förskolor, vilket bidrar till att säkra den långsiktiga kompetensförsörjningen.

En god arbetsmiljö är av stor vikt för att behålla personal. Under året har arbetet med att tydligare fokusera på personalens psykosociala arbetsmiljö fortsatt, bland annat inom ramen för det systematiska arbetsmiljöarbetet, vilket förväntas bidra till att bibehålla och attrahera nya medarbetare.

Förvaltningen har även påbörjat ett arbete med att ta fram lokala kompetensförsörjningsplaner. Arbete med kompetensförsörjningsplaner kommer att fortlöpa under 2025.

Kompetensutveckling (inklusive chefsutveckling)

Kartläggning av personalens kompetens och behov av kompetensutveckling genomförs löpande inom förskolan. Kartläggningen syftar till att kvalitetssäkra den befintliga personalens kompetens samt identifiera kompetensprofiler vid rekryteringsbehov, se avsnittet *Personalförsörjning* ovan.

Genom analyserna i det systematiska kvalitetsarbetet framkommer även ett stort behov av kompetenshöjande insatser inom svenska språket, språkutvecklande arbete samt behov av en ökad allmänpedagogisk kompetens.

Ökad språkkompetens inom förskolan är viktigt för att för att säkerställa barns och elevers språkutveckling. Förskolan har arbetat vidare med språkhöjande insatser genom till exempel språknätverk. Förberedande arbete för att starta upp språkkompetenshöjande utbildning i samarbete med VUX Huddinge för medarbetare inom förskola och att införa digitalt språkutbildningsverktyg pågår. För att säkerställa rätt insatser behöver inventering av språkkompetens genomföras på individnivå. En förstudie över möjligheten att införa språkinventering vid rekrytering av nya medarbetare och för befintliga medarbetare har genomförts på kommunövergripande nivå.

Under året har en rad kompetensutvecklingsinsatser genomförts inom förskolorna, bland annat för att öka kompetensen om neuropsykiatriska funktionsnedsättningar. Två exempel är språkutvecklande arbetssätt samt ABC-utbildningar (Alla Barn i Centrum) för att ge ökad kunskap för att tidigt kunna upptäcka barns behov av stödinsatser.

Intern kontroll

Sammanfattande bedömning av nämndens interna kontroll

Intern kontroll är en process som används för att säkerställa att målen nås och att verksamheten bedrivs i

enlighet med de riktlinjer som kommunfullmäktige har fastställt, samt följer tillämpliga lagar, förordningar och regler. Fokus är att minska risken för oönskade händelser genom strukturerad riskhantering. Det handlar dels om att på ett systematiskt sätt identifiera och minska risker, dels om att skapa strukturer för att förebygga att oönskade händelser inträffar.

Nämndernas ansvar för den interna kontrollen anges i kommunallagen (2017:725), KL 6:6 samt i reglemente för intern kontroll, HKF 9410. Planeringen av arbetet med intern kontroll redovisas i verksamhetsplanen och uppföljningen sker i delårsrapporter och verksamhetsberättelse.

Kommunövergripande kontroller

Kommunstyrelsens förvaltning har genomfört systematiska kontroller för generella risker som samtliga nämnder berörs av inom representation, upphandlingsprocessen och löneutbetalning. Granskningen i sin helhet redovisas i kommunstyrelsens verksamhetsberättelse.

Inom representation framkom brister hos förskolenämnden gällande avsaknad av överordnad attest samt agenda och deltagarförteckning vid ett antal stickprov.

Kontrollen av att inköp sker från kommunens ramavtal, i de fall sådana finns, visar att leverantörstroheten inom förskolenämnden har ökat till 93 procent under året, vilket är ett tillfredsställande resultat.

Kontrollen som visar om anställda som omfattas av tidsregistreringsavtal har registrerat sina avvikelser i tid och att chefen godkänt dessa registreringar innan lön betalas ut visar ett gott resultat för förskolenämndens medarbetare, 91 procent har registrerat sina avvikelser i tid under december. 88 procent av cheferna har godkänt registreringarna, vilket är ett godtagbart resultat och endast två procentenheter under ett gott resultat.



Resultatet av granskningen av ej attesterade utanordningslistor (lönelistor) visar ett bristfälligt resultat för förskolenämnden såväl som för kommunen som helhet. Samtliga nämnder rekommenderas att initiera arbete för att uppnå ett bättre resultat.




Identifierade brister omhändertas inom nämndens arbete med intern kontroll.

Förskolenämndens internkontrollarbete


Förskolenämndens internkontrollarbete följer kommunens planerings- och uppföljningsprocess. Den samlade bedömningen är att arbetet med intern kontroll, processen för att identifiera risker, uppföljning av åtgärder för att minska identifierade risker och arbetet med systematiska kontroller är välfungerande. Nedan rapporteras status för nämndens riskåtgärder och systematiska kontroller för 2024.

Åtgärder för att minska identifierade risker

Mål / process	Risk	Riskåtgärd
En trygg och lyckad skolgång lägger grunden för framtiden	Risk att barn inte har lika tillgång och lika kvalitet i utbildningen som också ska verka kompenserande efter barns olika förutsättningar och behov.	<p>Följa upp effekterna av reviderad socioekonomisk resursfördelningsmodell från och med 2024.</p> <p>Status</p> <p> Ej klart i år</p> <p>En ny modell bör användas över flera år för att ge en träffsäker analys över förskolornas arbete med kvalitet och likvärdighet i relation till modellen. Sådana effekter av resursfördelningen kan börja mätas först 2025.</p>
		<p>Mot bakgrund av det ökande antalet barn i behov av särskilt stöd i förskolan, ska åtgärdsförslag tas fram för hur deras behov kan tillgodoses likvärdigt i hela kommunen.</p> <p>Status</p> <p> Klart</p> <p>Kartläggning och analys av barn i behov av särskilt stöd är klar. Nästa steg är att ta fram insatser för att främja likvärdigheten ytterligare.</p>

Mål / process	Risk	Riskåtgärd
Huddinge kommun har en sund och uthållig ekonomi	Risk för sämre ekonomiskt utfall på grund av fasta kostnader som inte kan minskas i samma takt som intäkter som minskar på grund av minskande antal barn i förskoleålder	<p>Genomföra fördjupad analys av kostnader och jämföra verksamheten med andra kommuner i syfte att identifiera kostnadskategorier där Huddinge har effektiviseringspotential.</p> <p>Status</p> <p> Ej klart i år</p> <p>Arbetet med analys och jämförelser fortsätter under 2025. Fördjupad analys av jämförelsedata krävs då kommuner tenderar att tolka instruktionerna för inrapportering av data till öppna jämförelser på olika sätt.</p>
Säkerhet och beredskap	Risk för bristande beredskap vid allvarliga händelser.	<p>Säkerställa kännedom om aktuella planer för beredskap och krishantering.</p> <p>Status</p> <p> Klart</p> <p>Varje förskola har en plan för beredskap och krishantering. Genomgång av den sker vid nyanställning och på regelbunden basis i samband med exempelvis APT, planeringsdagar eller andra forum. En utbildning om hot, våld och inrymning har hållits för alla rektorer, enhetschefer och pedagoger i den kommunala regin under året. Även fristående huvudmän i kommunen har blivit inbjudna till utbildningen.</p> <p>Arbete med kontinuitetsplanering där rektorerna har varit involverade har pågått. Detta arbete pågår än eftersom omställningsarbetet i organisationen medförde att alla inte hann delta under året. Detta är en del av den kommunövergripande kontinuitetsplaneringen som kommer att fortgå ett par år framåt enligt direktiv från kommunstyrelsens förvaltning.</p>
Upphandlingsprocess	Risk för att inköp inte görs av avtalade leverantörer där avtal finns eller utan direktupphandling där avtal saknas, vilket kan leda till högre inköpskostnader och skadeståndskrav.	<p>Genomföra informationsinsatser om kommunens upphandlingsprocess och säkerställa avrop från avtal alternativt korrekt direktupphandling.</p> <p>Status</p> <p> Klart</p> <p>Information och lathund har distribuerats till förskolor gällande upphandlingsprocess och upphandlingsregler.</p>

Åtgärder utifrån rekommendation från revision eller annan extern granskning

Revision/Granskning	Risk/bakgrund	Riskåtgärd
<p>Revisionsrapport: Granskning av kommunens hantering av riktade statsbidrag</p> <p>Diarienummer GSN-2023/1024</p>	<p>KPMG har av kommunens revisorer fått i uppdrag att granska kommunens hantering av riktade statsbidrag. Uppdraget ingår i revisionsplanen för år 2023.</p> <p>Syftet med granskningen har varit att bedöma om kommunstyrelsen och granskade nämnder har säkerställt att den interna kontrollen vad gäller hantering av riktade statsbidrag är tillfredsställande och tillräcklig.</p>	<p>Förtydliga vem som fattar beslut om statsbidrag inom respektive verksamhetsområde.</p> <p>Status</p> <p> Klart</p> <p>I december beslutade nämnden om revidering av delegationsordningen (dnr FSN-2024/601) där det har förtydligats vem som får besluta om att söka riktade statsbidrag när medfinansiering krävs, vilket utgör ett delegationsbeslut. I separata beslut som kommer att behandlas i nämndens arbetsutskott i februari förtydligas också vem som har rätt att underteckna handlingar om statsbidrag som inte kräver medfinansiering.</p>

Skolinspektionen har genomfört en tematisk kvalitetsgranskning av arbetet för att fler barn ska delta i utbildningen i förskolan i Huddinge kommun och i en förskola.



Skolinspektionen konstaterade att rektorn för dialog med personalen om det närvarofrämjande arbetet, men att det saknades en tydlig systematik i hur arbetet ska följas upp och utvärderas. Skolinspektionen framhöll att genom en ökad tydlighet och systematik kan rektorn få ett bättre underlag för sina analyser och därmed också initiera välgrundade och behovsanpassade förändringsåtgärder.


Granskningen visade även att huvudmannen behöver utveckla arbetet med att följa upp och analysera rektors arbete med att främja närvaro. Det konstaterades att huvudmannen får information om rektorns arbete med närvaro genom samtal och kvalitetsdialoger, men detta sker utifrån vad rektorn själv tar upp utifrån eget behov och på förekommen anledning. Skolinspektionen framhöll att genom uppföljning kan ansvariga på huvudmannanivå följa rektorns arbete med att främja närvaro, ge respons på de insatser som genomförts och på så sätt vara en viktig stödfunktion i rektorns närvarofrämjande arbetet.

Granskningen visade att Huddinge i sitt ansvar som hemkommun i hög utsträckning gör aktiva och strategiska ansträngningar för att öka deltagandet i förskolan.

Det pågår ett aktivt arbete för att komma till rätta med de identifierade utvecklingsområdena. Huvudmannen ska redovisa vidtagna förbättringsåtgärder och resultat avseende rektorns och huvudmannens arbete till Skolinspektionen i slutet av vårterminen. Förskolenämnden informeras om såväl Skolinspektionens beslut som åtgärder.

Systematiska kontroller

Mål / process	Systematisk kontroll	Status och kommentar
En trygg och lyckad skolgång lägger grunden för framtiden	Kontrollera andel kränkingsärenden mot barn som anmälts, hanterats och åtgärdats på korrekt sätt Varför görs kontrollen? Uppföljning av totalt antal, samt hantering av och åtgärd efter, kränkingsärenden bidrar till att identifiera utvecklingsområden för ökad trygghet i verksamheten.	 Klart I resultatet för året går att utläsa att de inrapporterade incidenterna i år är fler än föregående år. De flesta av incidenterna sker mellan barn och äger rum i den fria leken samt vid övergångar. De händelser som rapporterats omfattar till största del incidenter rörande barn i äldre förskoleåldern 3–5 år. Antalet incidentrapporter innebär dock inte att det nödvändigtvis har förekommit kränkande behandling, enligt skollagens definition, i samma utsträckning. Incidentrapport skrivs så snart ett barn upplever sig eller upplevs vara utsatt. Pojkar är övervägande representerade i rapporterna och anledning till detta analyseras vidare på förskolorna för att förebygga och motverka våld samt arbeta proaktivt och målmedvetet med anpassningar så att alla barn, oavsett kön, kan lyckas i förskolan. I år har det även varit fler ärenden än tidigare som varit kopplade till barn med extra behov av verksamhetsstöd. Några ärenden som berört incidentrapporter mellan vuxen och barn har resulterat i parallella utredningar. Detta har inneburit att rektor tillsammans med HR, utöver utredning av själva incidenten, även inlett utredningar om arbetsrättsliga åtgärder för inblandad personal. Under året har arbetet med att informera om, samt stärka arbetet med, incidentrapportering lett till en ökad kunskap hos rektorer och medarbetare. Resultatet av insatsen har bidragit till att fler ärenden rapporterats än föregående år.
Huddinge kommun är en attraktiv arbetsgivare	Andel hanterade och åtgärdade Kia-anmälningar Varför görs kontrollen? Förvaltningen ska tillse att arbetsskador, tillbud och rehabiliteringsärenden hanteras och åtgärdas skyndsamt. Förvaltningen ska därför kontrollera hur stor andel ärenden i personalsystemet KIA som avslutats under året.	 Klart Antal anmälda händelser i KIA under perioden januari till och med november 2024 var 1 182 stycken, varav 922 ärenden är klarmarkerade. HR har hållit workshops för förskolors rektorer och enhetschefer. Syftet har varit att förbättra arbetssätt, systematik och hantering av KIA-incidenter. Arbetet har pågått fram tills september 2024. Förbättrad systematik och dialog är en del av det fortsatta arbetet.

Mål / process	Systematisk kontroll	Status och kommentar
	<p>Kontroll av att åtgärder enligt handlingsplan för bättre arbetsmiljö och minskad arbetsrelaterad utmattning genomförs</p> <p>Varför görs kontrollen? Åtgärderna i den framtagna handlingsplanen syftar till att förbättra arbetsmiljön och att minska den arbetsrelaterade utmattningen, vilket också är en viktig del av att säkra kompetensförsörjningen.</p>	<p> Klart</p> <p>Handlingsplanen arbetsrelaterad utmattning beslutades av förskolenämnden i februari 2024 och arbetet med insatser enligt handlingsplanen pågår. Arbetet och insatserna kommer fortlöpa under mandatperioden.</p>

Källförteckning

Kommunfullmäktiges mål	Nämndmål	Indikatorer	Källa/Kolada-ID
En trygg och lyckad skolgång lägger grunden för framtiden	Barn utmanas och utvecklas i en verksamhet med hög kvalitet i en trygg miljö	Vårdnadshavare som är nöjda med sin förskola, kommunal regi, andel (%)	Föräldraenkäten Egen undersökning
		Barn per barngrupp, kommunal regi, antal	Källa: Skolverket Kolada ID: N11703 Publiceringsvecka: v. 16
	Legitimerade förskollärare undervisar i förskolan	Heltidstjänster i förskolan med gymnasial utbildning för arbete med barn, kommunal regi, andel (%)	Källa: Skolverket Kolada ID: N11049 Publiceringsvecka: v. 16
		Förskollärartäthet, antal barn/lärare med förskollärarlegitimation, kommunal regi	Källa: Skolverket Kolada ID: N11813 Publicering: v. 16
		Personaltäthet, inskrivna barn per årsarbetare i förskolan, kommunal regi, antal	Källa: SCB och Skolverket Kolada, ID: N11010 Publicering: v. 16
	Den pedagogiska verksamheten är likvärdig för alla barn	Barn 1-5 år inskrivna i förskola, andel (%)	Källa: SCB och Skolverket. Kolada ID: N11801 Publiceringsvecka: v. 16
		Genomförande av planerad tillsyn av fristående utförare, andel (%)	Egen undersökning.
Minska klimatpåverkan	Verksamheten bidrar till hållbar utveckling	Matsvinn, antal gram per portion och lunch	Egen mätning.
		Inköp av ekologiska livsmedel, andel (%)	Hantera Livs, system för uppföljning av livsmedelsinköp.
		Genomförande av handlingsplanen Gifter i miljön, andel (%)	Egen undersökning
Huddinge kommun har en sund och uthållig ekonomi	Förskolenämnden har en ekonomi i balans	Budgethållning, (%)	LIS
Huddinge kommun är en attraktiv arbetsgivare	Nämndens medarbetare är engagerade och har en balanserad arbetssituation	Sjukfrånvaro totalt bland anställda, andel %	LIS
		Medarbetarengagemang (HME) (index 0-100)	Medarbetarenkäten