



Delårsrapport per 31 mars 2021

Vård- och omsorgsnämnd



Innehållsförteckning

| | |
|--------------------------------------|-----------|
| Sammanfattning | 3 |
| Ekonomi | 4 |
| Ekonomi, drift (per verksamhet)..... | 4 |
| Covid-19..... | 10 |
| Investeringar..... | 11 |
| Personal | 12 |
| Effektivitetsanalys | 14 |

Sammanfattning

Vård- och omsorgsnämnden har i sin helhet ett överskott mot budget som uppgår till 7,1 miljoner kronor per sista mars. Resultatet består dels av överskott till följd av lägre volymer, dels av underskott inom utförarverksamheten. I prognosen förväntas överskottet uppgå till 7,0 miljoner kronor vid årets slut.

De resultatposter med störst avvikelse mot budget är bidrag, personal och köp av verksamhet. För bidrag är det framförallt statsbidrag som bidrar till ett positivt resultat. Det största underskottet mot budget avser personalkostnader inom egen regi. Eftersom volymerna är lägre än budgeterat inom flera områden redovisas överskott för köp av verksamheten.

Inom äldreomsorgen är budgetavvikelsen totalt sett 4,4 miljoner kronor. Som del i detta redovisar bistånd och förebyggande verksamhet ett överskott om 15,5 miljoner kronor. Under de inledande månaderna har volymerna varit lägre än planerat för insatserna för personer över 65 år vilket i stor utsträckning beror på effekterna av covid-19-pandemin. För äldreomsorgens egen regi redovisas ett underskott om -13,0 miljoner kronor. Under året har verksamhetens intäkter påverkats av lägre volymer, men en stor del av underskottet beror på behov av åtgärder för att kostnaderna ska rymmas inom ramen för de intäkter verksamheten erhåller. Förvaltningen arbetar därför med att ta fram åtgärder och implementera dessa i verksamheten. Redovisning av effekter och prognos för insatta åtgärder är prioriterat och beräknas vara färdig till nästa månadsrapport för maj som presenteras för nämnd i juni månad. Sammantaget för hela äldreomsorgen prognostiseras ett överskott om 5,1 miljoner kronor till årets slut.

Inom funktionshinderområdet redovisas ett överskott om 2,8 miljoner kronor. Bistånd och förebyggande verksamhet redovisar ett överskott om 3,6 miljoner kronor. Inom funktionshinderområdet har covid-19 inte haft samma inverkan på volymerna som inom äldreomsorgen och volymerna har ökat inom vissa områden, men de har inte uppnått budgeterad nivå. Inom funktionshinderområdets egen regi redovisas ett underskott om -0,8 miljoner kronor. Precis som inom äldreomsorgen arbetar förvaltningen med att ta fram åtgärder och implementera dessa för verksamheter med underskott. Sammantaget för hela funktionshinderområdet prognostiseras ett överskott om 7,6 miljoner kronor.

För övriga verksamhetsområden är det i första hand inom hälso- och sjukvårdsorganisationen som nämnden redovisar underskott. Under året har hälso- och sjukvårdsverksamheten fortsatt haft högre kostnader relaterade till covid-19-pandemin. Delar av kostnadsökningen kan eventuellt komma att täckas av statsmedel, men det är i dagsläget osäkert. I övrigt kommer verksamheten ta fram åtgärder för att nå en budget i balans.

Under perioden har en ökad nettokostnad till följd av covid-19 motsvarande 4,2 miljoner kronor märkts upp i redovisningen. Utöver detta gör förvaltningen bedömningen att kostnaderna inom särskilt boende varit fem miljoner kronor lägre under perioden. I prognosen förväntas nettokostnaden totalt sett vara 7,1 miljoner kronor högre på grund av pandemin.

Under perioden redovisar verksamheten 0,6 miljoner kronor i utgifter avseende investeringar. Det avser dels reinvesteringar av inventarier, dels pågående investeringsprojekt från tidigare år. I prognosen förväntas inte hela investeringsbudgeten att användas.

Nämndens totala sjukfrånvaro, rullande 12¹ till och med februari 2021 är 12,6 procent, vilket är en ökning med 3,9 procentenheter jämfört med samma månad föregående år.

Förvaltningen ser en tydlig koppling mellan Covid-19 pandemin och den ökade sjukfrånvaron. Ökningen är störst avseende frånvaro upp till 90 dagar vilket troligen beror på att medarbetare behöver stanna hemma även med lätta symptom, att medarbetare insjuknat i covid-19 samt att sjukskrivningar pågått längre sedan pandemin startade. Förvaltningen ser även att sjukfrånvaro per enskild månad tydligt följer smittspridningen i samhället.

¹ rullande 12 = innebär att redovisa resultat som ett årsresultat till och med den senaste månaden, i detta fall 28 februari.

Ekonomi

| Helår 2021 | | | | Perioden jan - mar 2021 | | | 2020 |
|--------------------------------|------------------|------------------|--------------|-------------------------|----------------|--------------|----------------|
| Utfall, tkr | Budget | Prognos | Avvikelse | Budget | Utfall | Avvikelse | Utfall |
| Verksamhetens intäkter | 925 373 | 926 836 | 1 464 | 231 340 | 233 802 | 2 461 | 244 134 |
| Personal | 776 060 | 793 275 | -17 215 | 186 682 | 195 415 | -8 732 | 191 222 |
| Lokaler | 95 809 | 99 114 | -3 306 | 24 415 | 25 978 | -1 563 | 24 154 |
| Bidrag kostnader | 64 048 | 62 097 | 1 952 | 16 012 | 16 015 | -3 | 17 635 |
| Köp av verksamhet | 433 961 | 416 166 | 17 795 | 108 490 | 96 120 | 12 371 | 97 986 |
| Övrigt | 801 080 | 794 759 | 6 321 | 200 335 | 197 730 | 2 605 | 211 813 |
| Verksamhetens kostnader | 2 170 958 | 2 165 411 | 5 546 | 535 935 | 531 257 | 4 678 | 542 809 |
| Summa | 1 245 585 | 1 238 575 | 7 010 | 304 595 | 297 455 | 7 139 | 298 676 |

Vård- och omsorgsnämnden har i sin helhet ett överskott mot budget som uppgår till 7,1 miljoner kronor per sista mars. Resultatet består dels av överskott till följd av lägre volymer, dels av underskott inom utförarverksamheten. I prognosen förväntas överskottet uppgå till 7,0 miljoner kronor vid årets slut.

Som en del i verksamhetens intäkter redovisas ett överskott avseende bidrag med 8,9 miljoner kronor per sista mars. I prognosen förväntas överskottet uppgå till 16,6 miljoner kronor vid årets slut. Jämfört med samma period föregående år har bidragen för perioden ökat med 27,2 procent. Det är framför allt ett statsbidrag avseende en äldreomsorgssatsning med syftet att säkerställa en god vård och omsorg av äldre personer samt bidrag kopplade till effekterna av covid-19 som bidrar till ett positivt resultat.

Det största underskottet mot budget avser personalkostnader. Avvikelsen uppgår till -8,7 miljoner kronor per sista mars och i prognosen beräknas ett underskott om -17,2 miljoner kronor till årets slut. Det är primärt inom egen regi som underskottet finns. Jämfört med samma period föregående år har personalkostnaden ökat med 2,2 procent. Ökningen avser framför allt kostnader för semester och timlöner men också jour, beredskap samt övertid.

Eftersom volymerna är lägre än budgeterat inom flera områden redovisas överskott för köp av verksamhet. Totalt uppgår överskottet till 12,4 miljoner kronor per sista mars och i prognosen beräknas överskottet uppgå till 17,8 miljoner kronor vid årets slut. Insatser med störst volymöverskott är bostad med särskild service enligt LSS samt särskilt boende för äldre. Jämfört med samma period föregående år har kostnaderna för köp av verksamhet minskat med 1,9 procent. Minskningen finns inom äldreomsorgen där covid-19-pandemin haft en stor inverkan på volymerna för särskilt boende.

Ekonomi, drift (per verksamhet)

| Helår 2021 | | | | Perioden jan - mar 2021 | | | 2020 |
|-------------------------|------------------|------------------|--------------|-------------------------|----------------|--------------|----------------|
| Verksamhet, tkr | Budget | Prognos | Avvikelse | Budget | Utfall | Avvikelse | Utfall |
| Äldreomsorg | 622 298 | 617 219 | 5 080 | 153 252 | 148 806 | 4 446 | 155 543 |
| Funktionshinder | 492 098 | 484 547 | 7 551 | 119 971 | 117 199 | 2 773 | 110 765 |
| Myndighet | 47 585 | 48 175 | -590 | 11 634 | 11 852 | -218 | 12 254 |
| Ledning/stöd, egen regi | 19 755 | 25 642 | -5 887 | 3 786 | 5 357 | -1 571 | 6 614 |
| Förvaltningsledning | 61 027 | 60 171 | 857 | 15 246 | 13 750 | 1 496 | 13 170 |
| Politisk verksamhet | 2 821 | 2 821 | 0 | 705 | 491 | 214 | 329 |
| Summa | 1 245 585 | 1 238 575 | 7 010 | 304 595 | 297 455 | 7 139 | 298 676 |

Resultaten inom vård- och omsorgsnämndens verksamhetsområden kan brytas ned i två delar där bistånd och

förebyggande verksamhet redovisar ett överskott medan egen regi redovisar ett underskott.

Ur ett övergripande perspektiv redovisas det största underskottet inom ledning och stöd för egen regi där underskotten i huvudsak finns inom hälso- och sjukvårdsverksamheten.

Äldreomsorg

| Avvikelse mot budget, tkr | Bistånd och förebyggande | Egen regi | Övrigt | Totalt |
|---------------------------|--------------------------|-----------|--------|--------|
| Utfall jan-mar 2021 | 15 491 | -12 986 | 1 941 | 4 446 |
| Prognos helår 2021 | 34 280 | -30 141 | 941 | 5 080 |

Inom äldreomsorgen är budgetavvikelsen totalt sett 4,4 miljoner kronor. Detta består i huvudsak av ett överskott inom bistånd och förebyggande verksamhet med 15,5 miljoner kronor och ett underskott inom egen regi med -13,0 miljoner kronor. I prognosen förväntas bistånd och förebyggande verksamhet ha ett överskott om 34,3 miljoner kronor och för egen regi prognostiseras ett underskott om -30,1 miljoner kronor vid årets slut. Totalt prognostiseras ett överskott om 5,1 miljoner kronor för äldreomsorgen.

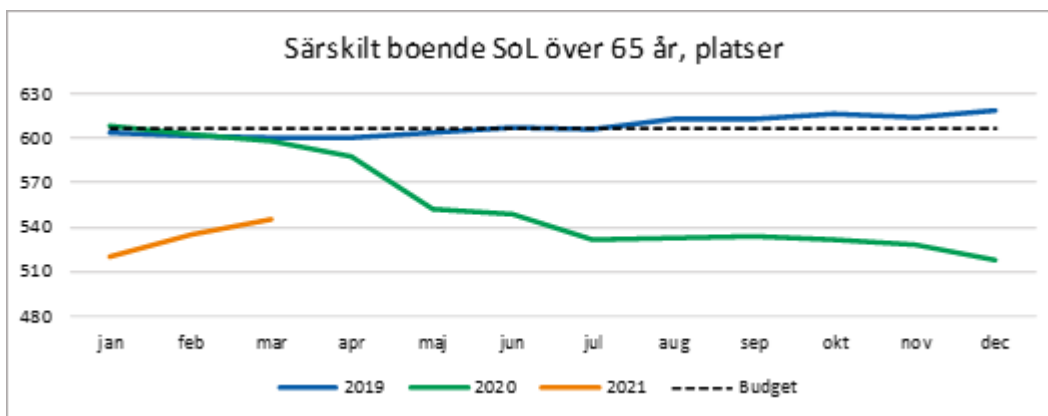
Under de inledande månaderna har volymerna varit lägre än planerat inom insatserna för personer över 65 år vilket i stor utsträckning beror på effekterna av covid-19-pandemin.

| Volym, SoL över 65 år | jan-mar 2019 | jan-mar 2020 | jan-mar 2021 |
|--|--------------|--------------|--------------|
| Hemtjänst SoL, timmar | 65 940 | 68 604 | 70 810 |
| Dagverksamhet SoL, tillfällen | 3 043 | 2 248 | 1 033 |
| Särskilt boende SoL, platser (snitt/mån) | 602 | 603 | 533 |
| Korttidsboende SoL, platser (snitt/mån) | 50 | 46 | 40 |

Inom hemtjänsten har antalet timmar varit högre jämfört med tidigare år. En bidragande orsak är att förvaltningen arbetar med nämndens mål att fler äldre ska kunna bo hemma längre. Vid ansökan till särskilt boende utreds alltid om behovet kan tillgodoses med andra insatser i hemmet. Det innebär att den enskilde ges möjlighet att ta emot insatser, till exempel trygg hemgång och hemtjänst, innan beslut fattas om särskilt boende vilket ökar antalet hemtjänsttimmar. Antalet ansökningar till särskilt boende är lägre än tidigare år vilket både beror på pandemin och det arbete som pågår med att äldre ska kunna bo kvar hemma längre. Detta ökar behovet av insatser i ordinärt boende.

Dagverksamheten har i stor utsträckning påverkats av pandemin och under perioden har verksamheten endast kunnat bedrivas i mindre omfattning. Detta gör att antalet tillfällen varit få under de tre första månaderna. I dagsläget förväntas verksamheten kunna återgå till normal drift till sommaren, men att viss ökning av verksamheten kan ske successivt under våren.

Inom särskilt boende har volymerna varit lägre än både budgeterad nivå och tidigare år. Under de tre första månaderna har antalet platser ökat men volymen har ännu inte nått upp till den nivå som var innan pandemins början. Bedömningen är att inflödet av ärenden och inflyttningar på boenden har börjat återgå till ett mer normalt läge och volymerna förväntas därmed öka de närmaste månaderna. Eftersom särskilt boende är den insats som utgör den största andelen av budgeten inom äldreomsorgen är det även där volymförändringar har störst inverkan på resultatet.



Eftersom det varit god tillgång på platser inom särskilt boende har personer inte behövt bo på korttidsboende i väntan på permanent plats i någon större utsträckning. Antalet korttidsplatser har därför legat på en lägre nivå.

Inom egen regi påverkas verksamhetens intäkter av lägre volymer men en stor del av underskottet beror fortsatt på behov av åtgärder för att kostnaderna ska rymmas inom ramen för de intäkter verksamheten erhåller. För att komma till rätta med underskotten arbetar förvaltningen med att ta fram åtgärder och implementera dessa. För att bättre kunna följa upp och prognostisera de ekonomiska effekterna av åtgärderna har en ny modell för ekonomisk uppföljning tagits fram. Arbetet med att implementera modellen har påbörjats och kommer löpande att introduceras för samtliga enheter i egen regi. Målsättningen är att på ett träffsäkert sätt kunna bedöma när verksamheten har en planering som innebär en ekonomi i balans eller om ytterligare åtgärder behöver vidtas.

Hemtjänsten i egen regi redovisar ett underskott om -4,2 miljoner kronor och prognosen visar på ett underskott om -15,5 miljoner kronor vid årets slut. Prognosen är osäker i och med att åtgärdsplanen i dagsläget inte är komplett och att de ekonomiska effekterna ännu inte har beräknats. Redovisning av effekter och prognos för insatta åtgärder är prioriterat och beräknas vara färdig till nästa månadsrapport för maj som presenteras för nämnd. De åtgärder som lyfts fram i åtgärdsplanen handlar i huvudsak om effektiv planering av kundbesök samt att effektivisera bemanningsplaneringen och förbättra möjligheten att ställa om bemanningen utifrån kundunderlaget.

För särskilt boende och korttidsboende i egen regi redovisar verksamheten ett underskott om -8,0 miljoner kronor och i prognosen förväntas underskottet uppgå till -12,7 miljoner kronor vid årets slut. Prognosen är osäker eftersom de ekonomiska effekterna av åtgärderna även här ännu inte har beräknats. Inom dessa verksamheter har en modell för bemanningsplanering tagits fram i samarbete med konsulter från Timecare. Nya scheman har i och med detta införts på Stortorps äldreboende och så kallade resursspass har börjat tillämpas. Ett resursspass innebär att delar av arbetstiden kan förläggas på annan enhet för att täcka upp vid frånvaro. Införande av modellen med resursspass samt översyn av scheman kommer även att genomföras på övriga enheter inom särskilt boende.

Nettokostnadsutveckling

| Verksamhet, tkr | jan-mar 2019 | jan-mar 2020 | jan-mar 2021 |
|-----------------|--------------|--------------|--------------|
| Äldreomsorg | 156 313 | 155 543 | 148 806 |

Inom äldreomsorgen har nettokostnaden för 2021 minskat jämfört med samma period föregående år. Nettokostnadsminskningen beror framför allt på lägre volymer inom särskilt boende vilket gjort att köp av externa platser varit lägre än tidigare år. Under året har ersättningen för särskilt boende och hemtjänsten höjts men eftersom det finansieras med statsmedel innebär det inte någon nettokostnadsökning för externa köp. Personalkostnaderna inom äldreomsorgen är ungefär 0,2 miljoner kronor lägre än föregående år och tillsammans med bidraget för den ökade ersättningen gör det att nettokostnaden blir lägre än föregående år. I övrigt har 1,2 miljoner kronor i bidrag relaterat till covid-19 redovisats under perioden. För delar av dessa bidrag är kostnaderna redovisade under 2020 och för andra delar avser det schablonersättningar för sjuklöner där verksamheten inte nödvändigtvis haft ökade kostnader för hela beloppet.

Funktionshinderområdet

| Avvikelse mot budget, tkr | Bistånd och förebyggande | Egen regi | Övrigt | Totalt |
|---------------------------|--------------------------|-----------|--------|--------|
| Utfall jan-mar 2021 | 3 551 | -778 | 0 | 2 773 |
| Prognos helår 2021 | 10 116 | -2 565 | 0 | 7 551 |

Inom funktionshinderområdet är budgetöverskottet totalt sett 2,8 miljoner kronor. Detta består dels av ett överskott inom bistånd och förebyggande verksamhet med 3,6 miljoner kronor och dels ett underskott inom egen regi med -0,8 miljoner kronor. I prognosen förväntas bistånd och förebyggande verksamhet ha ett överskott om 10,1 miljoner kronor och för egen regi prognostiseras ett underskott om -2,6 miljoner kronor till årets slut. Precis som inom äldreomsorgen finns det en osäkerhet i prognosen eftersom de ekonomiska effekterna av åtgärderna ännu inte har beräknats. Arbetet med detta är prioriterat och beräknas vara färdig till nästa månadsrapport för maj som presenteras för nämnd. Åtgärder för en ekonomi i balans redovisas nedan.

Totalt prognostiseras ett överskott om 7,6 miljoner kronor för funktionshinderområdet.

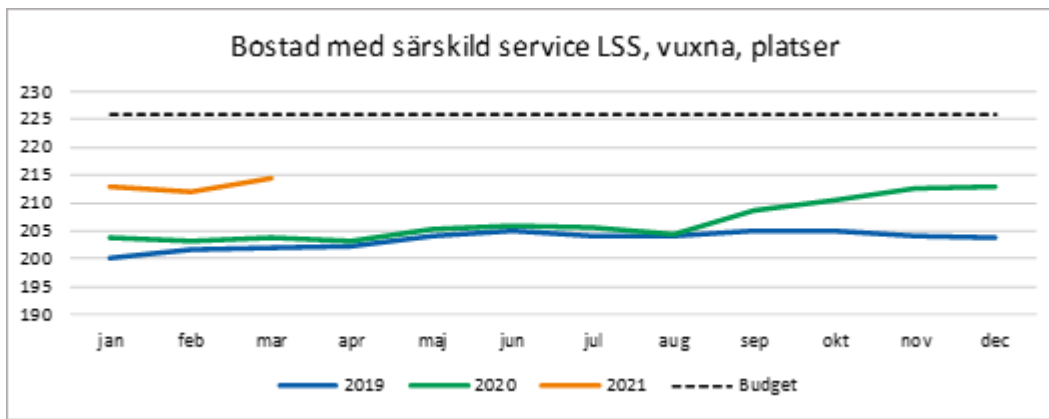
Inom funktionshinderområdet har covid-19 inte haft samma inverkan på volymerna som i äldreomsorgen. Det innebär att volymerna för insatser enligt LSS har ökat jämfört med föregående år.

| Volym, LSS | jan-mar 2019 | jan-mar 2020 | jan-mar 2021 |
|---|--------------|--------------|--------------|
| Boende LSS, vuxna, platser (snitt/mån) | 201 | 204 | 213 |
| Personlig assistans LSS, timmar | 14 386 | 17 082 | 20 251 |
| Personlig assistans SFB, personer (snitt/mån) | 145 | 145 | 145 |

Antalet timmar för personlig assistans enligt LSS har ökat och beror på att vissa brukare valt att inte delta i daglig verksamhet eller att åka till beviljat korttidshem på grund av covid-19-pandemin. De har istället ansökt om och beviljats tillfällig utökning av personlig assistans. Antalet personer med beslut om assistans enligt socialförsäkringsbalken (SFB) är oförändrat jämfört med tidigare år och understiger budgeterad nivå. Sammantaget innebär detta att det redovisas ett volymunderskott per sista mars för personlig assistans.

Den framtida volymutvecklingen för personlig assistans är osäker eftersom bistånd och förebyggande verksamhet har svårt att förutse vilka personer kommunen kommer få kostnader för gällande personlig assistans enligt SFB. Dessa ärenden hanteras via Försäkringskassan men kommunen står för kostnaden för de första 20 timmarna. Det skedde även en lagändring under 2020 som bedöms ge ökat behov i och med att rätten till assistans utökats. I dagsläget har någon volymökning inte skett men förväntningen är att det kommer att ske. Det finns även en risk att kommunen kan komma att få retroaktiva kostnader från 2020 på grund av långa handläggningstider hos Försäkringskassan.

För bostad med särskild service enligt LSS för vuxna har volymen varit förhållandevis stabil under perioden och antalet platser ligger under budgeterad nivå. Under året förväntas volymen öka för att vid årets slut ligga omkring budgeterad nivå. Inom insatsen varierar kostnaden kraftigt mellan olika placeringar och utifrån kända behov bedöms det överskott som idag finns inom insatsen för vuxna inte kunna kvarstå till årets slut. Tillsammans med insatsen för barn och ungdomar förväntas dock insatsområdet bostad med särskild service enligt LSS kunna redovisa ett överskott till årets slut.



För insatserna enligt SoL för personer under 65 år har volymerna inte heller påverkats av covid-19-pandemin i någon större utsträckning. Jämfört med föregående år har det skett förändringar av volymerna utifrån att behovet förändrats.

| Volym, SoL under 65 år | jan-mar 2019 | jan-mar 2020 | jan-mar 2021 |
|--|--------------|--------------|--------------|
| Hemtjänst SoL, timmar | 9 426 | 8 308 | 7 851 |
| Särskilt boende SoL, platser (snitt/mån) | 17 | 15 | 21 |

Inom hemtjänst har antalet timmar minskat jämfört med föregående år. I dagsläget bedöms volymen ligga omkring budgeterad nivå under året. Det är samtidigt svårt att förutse volymförändringar för insatser för personer under 65 år eftersom behov ofta uppstår till följd av plötsliga händelser i människors liv.

För särskilt boende för personer under 65 år har volymen ökat jämfört med tidigare år och ligger i dagsläget strax över budgeterad nivå. Volymen förväntas ligga omkring budgeterad nivå under året.

Inom funktionshinderområdets verksamhet i egen regi finns de största underskotten inom personlig assistans och boendestöd där både utfall och prognos visar på underskott. För daglig verksamhet redovisas ett överskott vilket förväntas öka under året. Precis som inom äldreomsorgen arbetar förvaltningen med att ta fram åtgärder och implementera dessa för verksamheter med underskott. Även inom funktionshinderområdet kommer den nya modellen för ekonomisk uppföljning att implementeras för att säkra att det görs korrekta prognoser och för att följa de ekonomiska effekterna av åtgärder på ett bra sätt.

De åtgärder som lyfts fram i åtgärdsplanen handlar i huvudsak om översyn av scheman för att optimera bemanningen och därigenom minska antalet årsarbetare. Inom personlig assistans ska processen för ansökan av förhöjt timbelopp från Försäkringskassan ses över för att säkra att verksamheten erhåller de intäkter som kommunen har rätt till. Verksamheten avser även att öka samarbetet med bemanningen mellan enheterna inom personlig assistans.

Nettokostnadsutveckling

| Verksamhet, tkr | jan-mar 2019 | jan-mar 2020 | jan-mar 2021 |
|------------------------|--------------|--------------|--------------|
| Funktionshinderområdet | 107 924 | 110 765 | 117 199 |

Inom funktionshinderområdet ökar nettokostnaden mellan åren och för 2021 visar utfallet till och med mars på en fortsatt ökning. Ökningen sker primärt inom insatserna enligt LSS med de största ökningarna inom bostad med särskild service enligt LSS, daglig verksamhet enligt LSS och personlig assistans. För insatserna enligt SoL innebär månadsresultat en nettokostnadsminskning jämfört med föregående år inom alla insatser utom särskilt boende SoL för personer under 65 år.

Myndighet

Inom ramen för budgeten för verksamhetsledning och biståndshandläggning inom bistånd och förebyggande verksamhet, redovisas ett underskott om -0,2 miljoner kronor. I prognosen för hela året förväntas underskottet uppgå till -0,6 miljoner kronor vid årets slut beroende på högre personalkostnader än budgeterat.

Nettokostnadsutveckling

| Verksamhet, tkr | jan-mar 2019 | jan-mar 2020 | jan-mar 2021 |
|-----------------|--------------|--------------|--------------|
| Myndighet | 11 554 | 12 254 | 11 852 |

Nettokostnaden avseende myndighet har varierat mellan åren. Ökningen för 2020 beror på ökade personalkostnader och minskningen under 2021 beror på lägre kostnader för inhyrd personal.

Ledning och stöd, egen regi

För ledning och stöd inom egen regi redovisas ett underskott om -1,6 miljoner kronor. Inom ramen för detta område finns budget för verksamhetsledning, bemanningsverksamhet, hälso- och sjukvårdsverksamhet samt kostverksamhet. Den största delen av underskottet finns inom hälso- och sjukvårdsverksamheten och därefter inom kostverksamheten med underskott om -1,1 miljoner kronor respektive -0,4 miljoner kronor. Bemanningsverksamheten redovisar ett underskott om -0,2 miljoner kronor och verksamhetsledningen redovisar ett överskott om 0,1 miljoner kronor. I prognosen förväntas ledning och stöd inom egen regi redovisa ett underskott om -5,9 miljoner kronor vilket i huvudsak avser hälso- och sjukvårdsverksamheten. Under året har hälso- och sjukvårdsverksamheten fortsatt haft högre kostnader relaterade till covid-19-pandemin. Delar av kostnadsökningen kan eventuellt komma att täckas av statsmedel men det är i dagsläget osäkert och inte medräknat i prognosen.

För att säkra en ekonomi i balans arbetar verksamheterna med åtgärder. Inom kostenheten pågår bland annat en översyn av produktionsköken. Inom hälso- och sjukvårdsorganisationen ska en översyn av organisationen och bemanningen göras efter att pandemin är över. Beslut om statsbidrag kan eventuellt komma att täcka delar av befintliga kostnader.

Nettokostnadsutveckling

| Verksamhet, tkr | jan-mar 2019 | jan-mar 2020 | jan-mar 2021 |
|-----------------------------|--------------|--------------|--------------|
| Ledning och stöd, egen regi | 5 613 | 6 614 | 5 357 |

För ledning och stöd inom egen regi har nettokostnaden minskat under 2021 jämfört med föregående år. Minskningen beror bland annat på förändringar i hanteringen av intäkter och kostnader inom Bemanningscenter samt att verksamhetens resultat påverkats positivt under 2021 av de statsmedel som kommunen erhållit för ökade kostnader till följd av covid-19 avseende 2020.

Förvaltningsledning

Inom förvaltningsledningen redovisas ett överskott om 1,5 miljoner kronor. Av detta beror 1,2 miljoner kronor på de statsmedel som kommunen erhållit för ökade kostnader till följd av covid-19 avseende 2020. Verksamheten redovisar även överskott avseende personal. I resultatet för förvaltningsledning finns även kostnader för skyddsutrustning med anledning av covid-19 med 2,2 miljoner kronor. I dagsläget förväntas dessa kostnader kunna täckas med statsmedel.

I prognosen förväntas förvaltningsledningen redovisa ett överskott om 0,9 miljoner kronor vid årets slut.

Nettokostnadsutveckling

| Verksamhet, tkr | jan-mar 2019 | jan-mar 2020 | jan-mar 2021 |
|---------------------|--------------|--------------|--------------|
| Förvaltningsledning | 7 252 | 13 170 | 13 750 |

För förvaltningsledningen har nettokostnaden ökat mellan åren. Ökningen från 2019 till 2020 beror på att budgeten för förvaltningsledning i sin helhet överfördes till vård- och omsorgsnämnden. Tidigare var kostnaderna fördelade mellan socialnämnden och vård- och omsorgsnämnden.

Under 2021 är det effekterna av covid-19-pandemin som haft störst inverkan på nettokostnaden. Dels har statsmedlen avseende 2020 för ökade kostnader till följd av covid-19 haft en positiv effekt med 1,2 miljoner kronor. Samtidigt visar redovisningen att kostnaderna för inköp av skyddsutrustning relaterat till covid-19 fortsatt ligger på en hög nivå. Totalt är kostnaden för varor och tjänster 2,1 miljoner kronor högre än samma period föregående år.

Politisk verksamhet

För den politiska verksamheten, vilket innefattar budget för nämnden och föreningsbidrag, redovisas ett överskott om 0,2 miljoner kronor. I prognosen förväntas utfallet vara i linje med budget.

Nettokostnadsutveckling

| Verksamhet, tkr | jan-mar 2019 | jan-mar 2020 | jan-mar 2021 |
|-----------------|--------------|--------------|--------------|
| Nämnd | 238 | 150 | 145 |
| Föreningsbidrag | | 179 | 347 |

Covid-19

| Covid-19, ekonomiska konsekvenser, tkr | Utfall jan - mar | Prognos helår |
|--|------------------|----------------|
| intäkter (ökade + / minskade -) | 5 079 | 6 000 |
| Personalkostnader (ökade - / minskade +) | -5 596 | -11 200 |
| Övriga kostnader (ökade - / minskade +) | -3 679 | -7 400 |
| Nettokostnader i redovisningen (ökade - / minskade +) | -4 196 | -12 600 |
| Uppskattade uteblivna kostnader för särskilt boende, äldre | 5 000 | 5 500 |
| Total påverkan på nettokostnaden (ökad - / minskad +) | 804 | -7 100 |

Under perioden har en ökad nettokostnad motsvarande 4,2 miljoner kronor märkts upp i redovisningen. Intäkterna avser statsmedel och ersättningar avseende ökade kostnader och sjuklöner medan kostnaderna primärt avser ökade personalkostnader och skyddsutrustning. I prognosen förväntas ytterligare ersättningar för sjuklöner att inkomma under året. För personalkostnader och övriga kostnader är det mycket svårt att göra en bedömning och här antas den genomsnittliga kostnadsnivån för januari till mars fortsätta fram till sommaren.

Utöver det poster som har finns bokförda som intäkter och kostnader gör förvaltningen även bedömningen att kostnaderna inom särskilt boende varit lägre under perioden. Totalt uppskattas en kostnadsminskning med 5,0 miljoner kronor till följd av covid-19-pandemin fram till och med mars. Detta avser köp av platser hos externa utförare

och eftersom tillgången har varit god på platser i egen regi har behovet av köpta platser varit lågt. I prognosen förväntas kostnadsläget påverkas ytterligare under april för att därefter inte lägre påverkas av covid-19.

Totalt sett innebär det att nettokostnaderna är 0,8 miljoner kronor lägre under perioden till följd av pandemin. I prognosen förväntas nettokostnaden vara 7,1 miljoner kronor högre på grund av pandemin.

I april kommer förvaltningen att ansöka om statsmedel för ökade kostnader till följd av covid-19 under december 2020. I den analys som gjorts i samband med årsbokslutet 2020 uppskattas detta kunna generera cirka fem miljoner kronor i ytterligare intäkter. Eftersom ansökan hanteras under 2021 kommer de medel som beviljas att tillräknas årets resultat. I prognosen har dock dessa intäkter inte tagits med eftersom beloppet är osäkert i dagsläget.

Investeringar

| Investering, tkr | Helår 2021 | | | Perioden jan - mar 2021 | | |
|------------------------------------|--------------|--------------|--------------|-------------------------|------------|--------------|
| | Budget | Prognos | Avvikelse | Budget | Utfall | Avvikelse |
| Reinvesteringar | | | | | | |
| Inventarier | 2 000 | 474 | 1 526 | 500 | 250 | 250 |
| Summa reinvesteringar | 2 000 | 474 | 1 526 | 500 | 250 | 250 |
| Nyinvesteringar | | | | | | |
| Lokalplan | 900 | 0 | 900 | 225 | 0 | 225 |
| Arbetsmiljöförbättrande åtgärder | 300 | 0 | 300 | 75 | 0 | 75 |
| Oförutsedda investeringar | 4 950 | 1 483 | 3 467 | 1 238 | 0 | 1 238 |
| Pågående projekt från 2020: | | | | | | |
| Mobilt reservkraftverk | | 2 400 | -2 400 | 0 | 250 | -250 |
| Renovering Vårby Allé | | 100 | -100 | 0 | 24 | -24 |
| Kortläsare, Rosendalsgården | | 43 | -43 | 0 | 43 | -43 |
| Summa nyinvesteringar | 6 150 | 4 026 | 2 124 | 1 538 | 317 | 1 220 |
| Summa | 8 150 | 4 500 | 3 650 | 2 038 | 567 | 1 470 |

För reinvesteringar av inventarier redovisas 0,2 miljoner kronor i inköp under perioden. Detta avser utbyte av sängar på Tallgården och möbler på Västergården. I övrigt har inga utgifter för årets investeringar redovisats. I prognosen förväntas ytterligare reinvesteringar avseende inventarier ske samt nyinvesteringar avseende anpassningar i verksamheten så som sprinklersystem, passersystem och förbättrat mobilnät inom bostad med särskild service enligt LSS. Utöver detta prognostiseras ytterligare investeringsbehov med omkring en miljon under året.

Utöver årets investeringar fortgår även vissas investeringar som påbörjades under tidigare år. Det handlar om inkoppling av det mobila reservkraftverket, renovering av ett boende samt kortläsare på Rosendalsgården.

| Begärda överföringar av budgetmedel från 2020, tkr | Belopp |
|--|--------|
| Mobilt reservkraftverk | 2 400 |
| Renovering Vårby Allé | 100 |

För pågående investeringsprojekt från tidigare år har vård- och omsorgsnämnden begärt hos kommunstyrelsen att 2,5 miljoner kronor av investeringsbudgeten från 2020 överförs till budgeten för 2021 (diarienummer VON-2020/1322). Beslut om detta har ännu inte fattats.

Personal

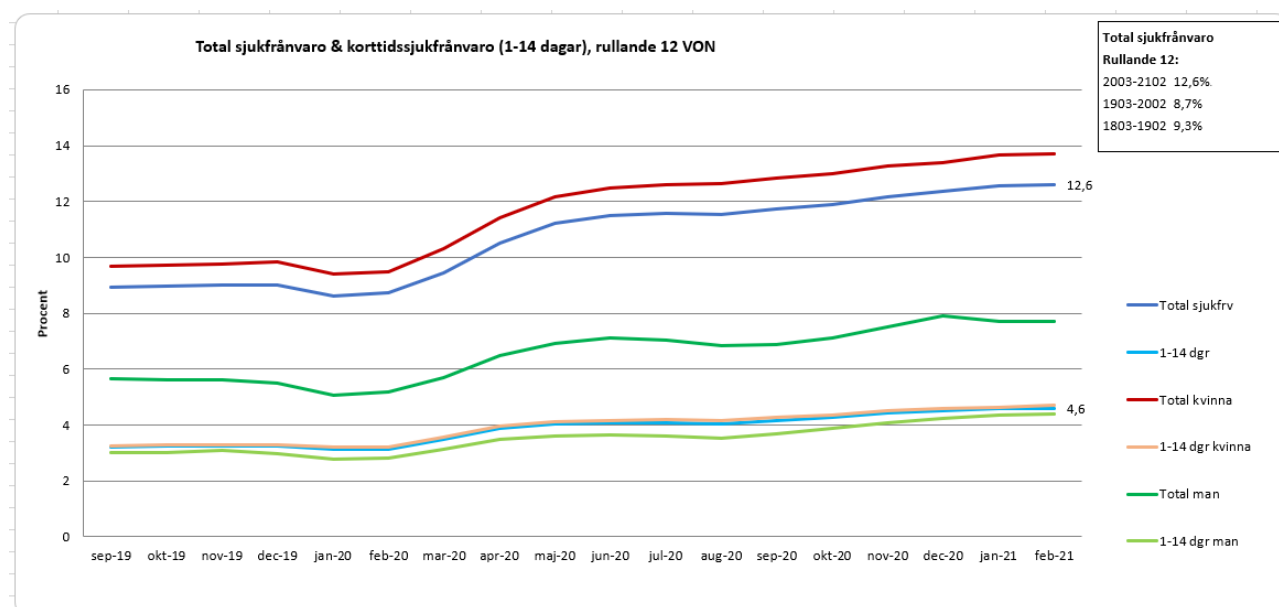
| Antal anställda | Mars 2020 | Mars 2021 | Skillnad |
|-----------------|-----------|-----------|----------|
| Antal anställda | 1484 | 1399 | -85 |

Vård- och omsorgsnämnden har totalt 1399 anställda per 31 mars 2021, vilket är en minskning med 6 procentenheter sedan föregående år. Minskningen av antalet anställda beror till största delen på effektiviseringar inom verksamheten i egen regi. Bland annat har ett boende inom funktionshinderområdet och två särskilda boenden för äldre avvecklats. Uppdrag inom personlig assistans har upphört och boendeenheter inom funktionshinderområdet har gjorts om från gruppboenden till serviceboenden. Dessutom har myndighetsutövningen inom socialpsykiatri flyttats från vård- och omsorgsnämnden till socialnämnden.

Inom vård- och omsorgsnämnden utgör kvinnor 81 procent och män 19 procent av antalet anställda. Skillnaden följer fördelningen inom branschen i stort, då socialtjänsten generellt är en kvinnodominerad arbetsplats. Enligt Registerbaserad arbetsmarknadsstatistik (RAMS) från Statistiska Centralbyrån, SCB, gällande 2019, utgör kvinnor 79 procent och män 21 procent av de förvärvsarbetande inom vård- och omsorg och sociala tjänster.²

Sjukfrånvaron, rullande 12³, till och med februari

Total sjukfrånvaro samt korttidsjukfrånvaro dag 1–14, och även uppdelat per kön, de senaste 18 månaderna



Den totala sjukfrånvaron, rullande 12 till och med februari 2021 är 12,6 procent, vilket är en ökning med 3,9 procentenheter jämfört med samma månad föregående år. Utöver att följa årsresultatet i rullande 12, följer Huddinge kommun förändring i sjukfrånvaron månad för månad de senaste 18 månaderna. På så vis kan utvecklingen följas över längre tid. I delårsrapport per 31 mars är det exempelvis tydligt hur sjukfrånvaron påverkats när pandemin startade. Ökningen jämfört med september 2019 är något lägre, det vill säga 3,7 procentenheter.

Nämndens verksamheter har haft en ökad sjukfrånvaro sedan covid-19-pandemin startade. Vi ser en ökning inom samtliga sjukfrånvarointervaller under 180 dagar, framförallt inom intervallet 0-14 dagar samt 15-90 dagar. Den långa sjukfrånvaron över 180 dagar ligger på samma nivå jämfört med samma period 2020. I jämförelse med februari 2019

² Tabell 2 Antal förvärvsarbetande (dagbefolkning) efter näringsgren och kön 2019, Ny källa och metod vid framställning av RAMS (scb.se)

³ rullande 12 = r12, innebär att redovisa resultat som ett årsresultat till och med den senaste månaden, i detta fall 28 februari.

har den minskat med 0,2 procentenheter.

Korttidssjukfrånvaron (1-14 dagar) rullande 12 till och med februari 2021 har ökat med 1,5 procentenheter jämfört med föregående år och med 1,4 procentenheter sedan september 2019.

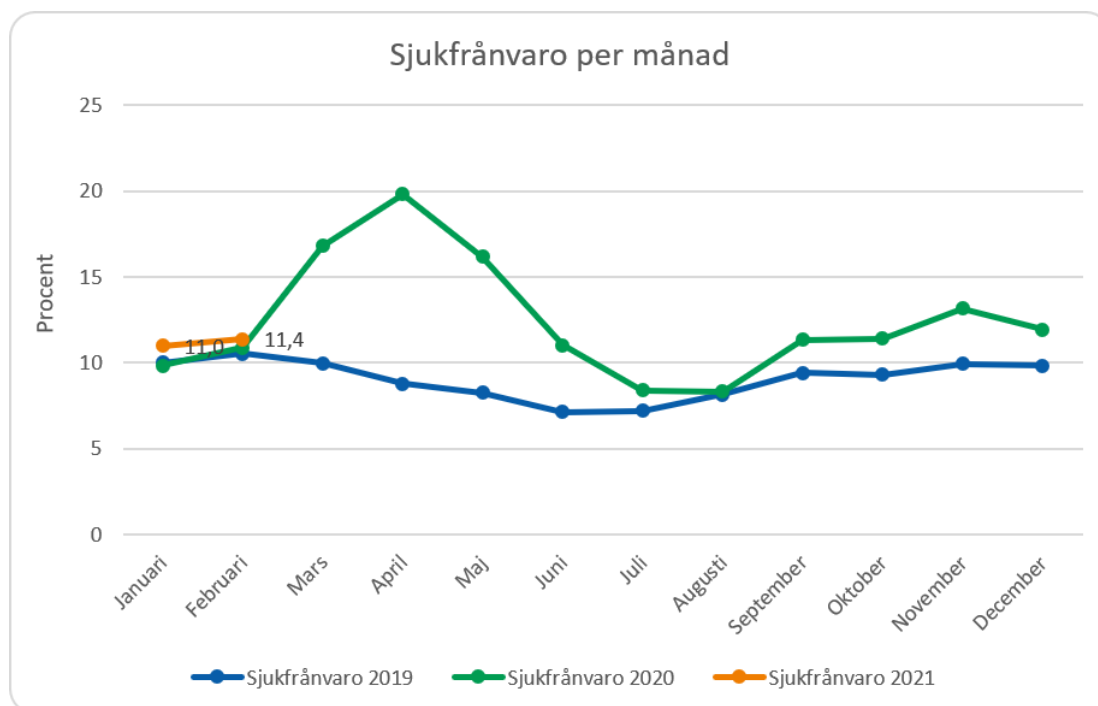
Förvaltningen ser en tydlig koppling mellan den ökade sjukfrånvaron och att medarbetare behöver stanna hemma även med lätta symptom, att medarbetare insjuknat i covid-19 samt att sjukskrivningar pågått längre sedan pandemin startade. Att sjukskrivning utan krav på läkarintyg förlängts från dag 8 till dag 22 har även påverkat förvaltningens möjlighet till analys och tidiga insatser.

Kvinnors totala sjukfrånvaro har ökat med fyra procentenheter sedan september 2019 medan mäns totala sjukfrånvaro har ökat med två procentenheter samma period. Sjukfrånvaron 0-14 dagar har ökat med 1,4 procentenheter för både kvinnor och män jämför med september 2019.

Förvaltningen har i analyser inte funnit några arbetsrelaterade orsaker som förklarar differensen i män och kvinnors sjukfrånvaro. Män som arbetar i kommunala verksamheter och på arbetsplatser i Sverige har överlag en lägre sjukfrånvaro än kvinnor⁴. En bidragande orsak kan förklaras av att medelåldern för kvinnor är högre än för män inom nämndens verksamheter, det vill säga 49 år för kvinnor respektive 46 år för män.

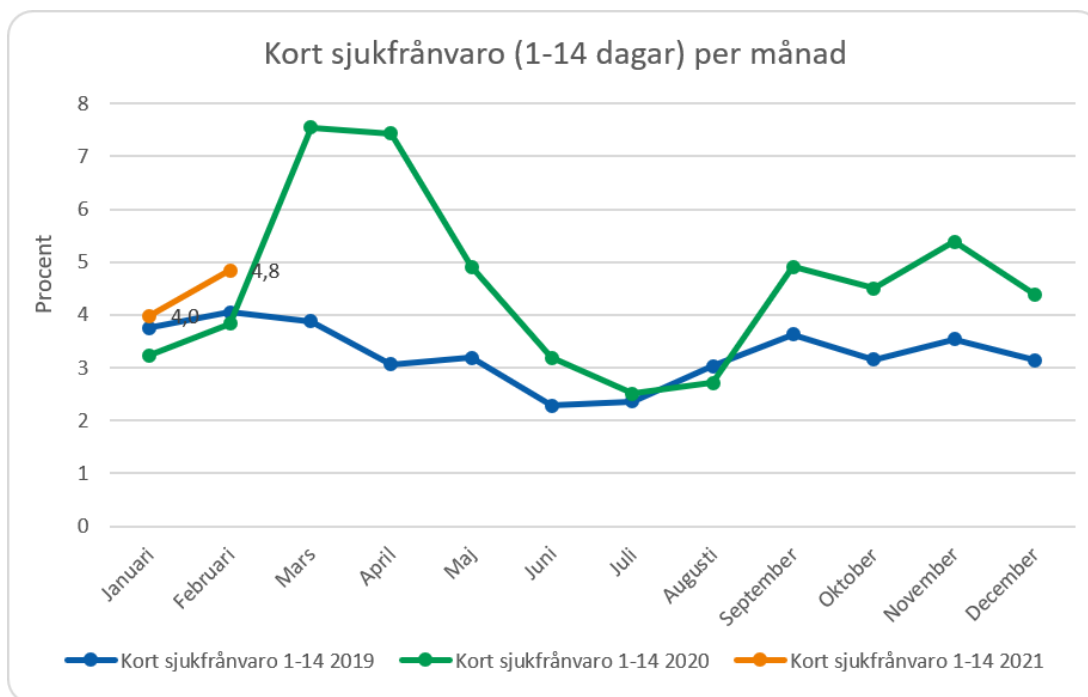
Sjukfrånvaron per månad till och med februari

Total sjukfrånvaro samt korttidssjukfrånvaro 1–14 dagar de senaste 3 åren i två olika diagram



Den totala sjukfrånvaron per månad i februari 2021 är 11,4 procent, Den har ökat något, men ligger på nästan samma nivå jämfört med samma period för 2019 och 2020.

⁴ Sjukfrånvaroredovisningen - SKR

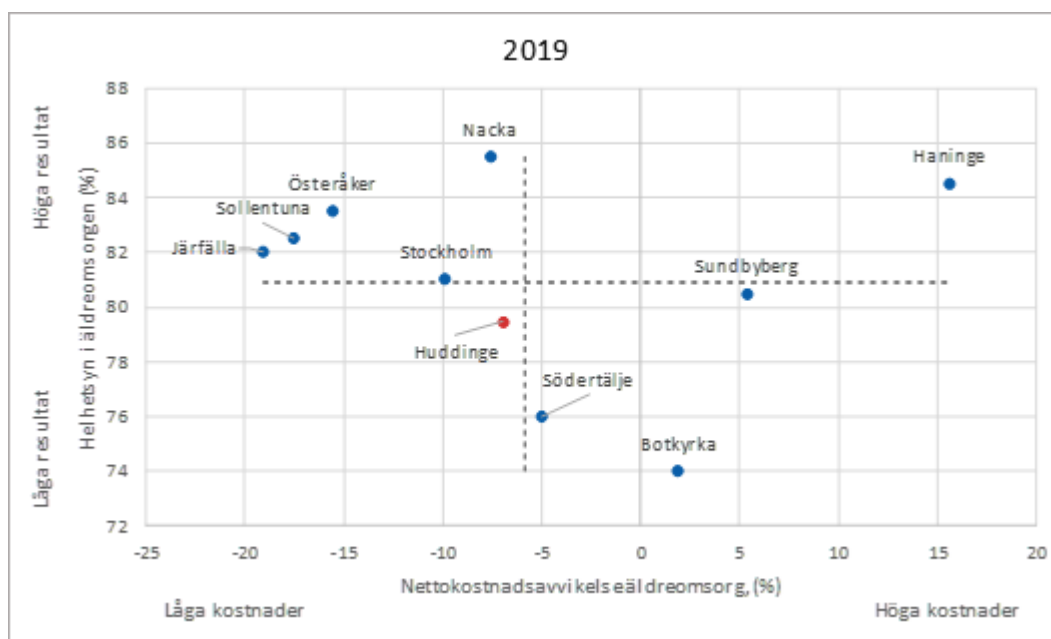


Korttidsjukfrånvaron (1-14 dagar) var i februari 2021 4,8 procent, vilket är ökning med en procentenhet jämfört med samma period 2020. I jämförelse med februari 2019 däremot är ökningen något mindre, det vill säga 0,8 procentenheter.

Då vi fortfarande befinner oss mitt i en pandemi, där personal ombeds stanna hemma vid minsta symptom, är sjukfrånvaron för intervallet 0-14 dagar inte självklart att ses som en negativ utveckling.

För att minska sjukfrånvaron för övriga intervaller har nämndens verksamheter planerat och påbörjat ett aktivt rehabiliteringsarbete med fokus på att stärka kompetensen för verksamhetens chefer, samt att säkerställa rätt insatser sätts in i rätt tid i de fall medarbetare har en pågående sjukskrivning eller upprepade frånvaro.

Effektivitetsanalys



I diagrammet har nettokostnadsavvikelsen för äldreomsorgen ställts mot kvalitetsmättet helhetsyn i äldreomsorgen. Mättet helhetsyn i äldreomsorgen (%) är ett ovägt medelvärde av måtten brukarbedömning hemtjänst äldreomsorg-helhetsyn, andel (%) och brukarbedömning särskilt boende äldreomsorg - helhetsyn, andel (%). Måtten anger hur stor andel av brukarna som är mycket eller ganska nöjda med hemtjänst respektive särskilt boende.

Eftersom det finns kommuner som både har lägre nettokostnadsavvikelse och en högre andel brukare som är nöjda med äldreomsorgen är bedömningen att det finns utrymme för Huddinge kommun att effektivisera verksamheten för att minska kostnaderna. I arbetet med att uppnå en ekonomi i balans kommer jämförelser att göras exempelvis rörande andra kommuners utformning av ersättning för hemtjänst. Arbetet med detta har dock försenats utifrån omprioriteringar i verksamhet kring covid-19-pandemin. Under 2021 planerar förvaltningen att återuppta arbetet.