



Datum  
2022-03-21

Diarienummer  
KS-2019/1424.313

Handläggare  
Björn Gyllensten  
Bjorn.Gyllensten2@huddinge.se

Kommunstyrelsen

## Detaljplan för Grantorp 5:1 m.fl. med anledning av Tvärförbindelse Södertörn inom kommundelarna Flemingsberg och Glömsta – beslut om antagande

### Förslag till beslut

*Kommunstyrelsens förslag till kommunfullmäktige*

1. Uppdraget till kommunstyrelsen att på Huddinge kommuns vägnar handlägga och besluta om att anta detaljplaner enligt 8 § i kommunstyrelsens reglemente (HKF 9200) återkallas när det gäller beslut att anta detaljplanen enligt punkt 2 nedan.
2. Detaljplan för Grantorp 5:1 m.fl. antas enligt kommunstyrelsens förvaltnings tjänstutlåtande daterad 21 mars 2022 med tillhörande handlingar, bilaga 1, 2, 3 och 4.

### Sammanfattning

Kommunstyrelsen beslutade 2017-05-31 § 43 att ge Kommunstyrelsens förvaltning i uppdrag att upprätta de detaljplaner som behövs för Tvärförbindelse Södertörn.

Syftet med detaljplanen är att möjliggöra för en ny dragning av Katrinebergsvägen och möjliggöra för en ny cirkulationsplats över och kopplingar till Tvärförbindelse Södertörn. Glömstavägen tas med i detaljplanen för att få en tydligare reglering av vägen, det vill säga att en detaljplan reglerar vägen istället för att tre detaljplaner gör det, samt för att hantera mindre förändringar av vägens utbredning och utformning. Syftet med detaljplanen är även att upphäva delar av gällande detaljplaner som inte stämmer överens med Trafikverkets vägplan för Tvärförbindelse Södertörn. För att Trafikverket ska kunna genomföra vägplanen krävs det att vägplanen inte strider mot gällande detaljplaner.

Tvärförbindelse Södertörn kommer tillsammans med E4 Förbifart Stockholm att binda samman de södra och norra delarna av länet och skapa nya möjligheter för boende, pendling och näringsliv. Tvärförbindelse Södertörn knyter samman Stockholmsregionens stadskärnor Kungens kurva/Skärholmen, Flemingsberg och Haninge centrum.

HUDDINGE KOMMUN

Postadress  
Huddinge kommun  
Kommunstyrelsens förvaltning  
141 85 Huddinge

Besök  
Kommunalvägen 28

Tfn vxl 08-535 300 00

huddinge@huddinge.se  
www.huddinge.se



Datum  
2022-03-21

Diarienummer  
KS-2019/1424.313

Tvärförbindelse Södertörn är av riksintresse och är av stor allmän vikt genom att den möjliggör för förbättrade resmöjligheter för bilresenärer, tung trafik, cyklister och gångtrafikanter på Södertörn. Utifrån detta bedömer förvaltningen att detaljplanen stämmer överens med det kommunala intresset för området samt överväger de enskilda intressena mot ökade bullernivåer och det allmänna intresset att inte påverka delar av Glömstadalen.

Enligt förvaltningens bedömning är Kommunstyrelsen behörig att fatta beslut i ärendet. Förvaltningen föreslår ändå att beslut fattas av Kommunfullmäktige eftersom det är lämpligt att ärendet beslutas tillsammans med genomförandeaftalet för Tvärförbindelse Södertörn.

Detaljplanen bedöms inte medföra betydande miljöpåverkan. Bedömningen är därför att en strategisk miljöbedömning enligt miljöbalken (MB) inte behöver göras.

## Beskrivning av ärendet

### Bakgrund

Planprojektet finns med i Planen för samhällsbyggnadsprojekt 2019–2021 med utblick 2032. Kommunstyrelsen beslutade 2017-05-31 § 43 att ge kommunstyrelsens förvaltning i uppdrag att upprätta de detaljplaner som behövs för Tvärförbindelse Södertörn.

Syftet med detaljplanen är att möjliggöra för en ny dragning av Katrinebergsvägen och möjliggöra för en ny cirkulationsplats över och kopplingar till Tvärförbindelse Södertörn. Glömstavägen tas med i detaljplanen för att få en tydligare reglering av vägen, det vill säga att en detaljplan reglerar vägen istället för att tre detaljplaner gör det, samt för att hantera mindre förändringar av vägens utbredning och utformning. Syftet med detaljplanen är även att upphäva delar av gällande detaljplaner som inte stämmer överens med Trafikverkets vägplan för Tvärförbindelse Södertörn. För att Trafikverket ska kunna genomföra vägplanen krävs det att vägplanen inte strider mot gällande detaljplaner.

Tvärförbindelse Södertörn kommer tillsammans med E4 Förbifart Stockholm att binda samman de södra och norra delarna av länet och skapa nya möjligheter för boende, pendling och näringsliv. Tvärförbindelse Södertörn knyter samman Stockholmsregionens stadskärnor Kungens kurva/Skärholmen, Flemingsberg och Haninge centrum.

Den nya förbindelsen ska skapa förutsättningar för säkra och effektiva resor och transporter över Södertörn för samtliga trafikslag. På så sätt ska sambanden mellan de regionala stadskärnorna stärkas och förutsättningar för regional utveckling förbättras.



Datum  
2022-03-21

Diarienummer  
KS-2019/1424.313



Figur 1: Karta över Tvärförbindelse Södertörns sträckning och det aktuella detaljplaneområdets lokalisering inringat i rött. Karta gjord av Trafikverket.

## Planprocessen

Planprojektet finns med i Planen för samhällsbyggnadsprojekt 2019–2021 med utblick 2032. Kommunstyrelsen beslutade 2017-05-31 § 43 att ge kommunstyrelsens förvaltning i uppdrag att upprätta de detaljplaner som behövs för Tvärförbindelse Södertörn. Detaljplan för Grantorp 5:1 m.fl. var på samråd mellan 2021-01-11 och 2021-02-28, och var på granskning mellan 2021-11-30 och 2022-01-12. Detaljplanen bedrivs med standardförfarande med PBL:s lydelse från den 2 januari 2015.

## Samråd

Många av remissinstanserna har inte lämnat några synpunkter. Flertalet, både remissinstanser, sakägare och övriga yttranden, har yttrat att de motsätter sig detaljplanen och Trafikverkets vägplan. Yttranden handlar bland annat om aspekter som Trafikverket ansvarar för och många yttranden berör frågor om klimat och miljö. Andra vanliga synpunkter handlar om Hagstaeken samt hantering av dagvatten och skyfall.

Följande förändringar har genomförts bl.a. med hänsyn till synpunkterna i *samrådet*:

- En bestämmelse om ”tunnel<sub>1</sub>” för en gång- och cykelväg under Katrinebergsvägen har lagts till i plankartan för att säkerställa att skyfall kan rinna i väst-östlig riktning. Bestämmelsen har lagts till efter synpunkt från länsstyrelsen.
- Skyddsbestämmelsen ”träd<sub>1</sub>” omfattar färre träd längs Glömstavägen efter inventering av ekologer från Huddinge kommun och Trafikverket
- En bestämmelse om ändrad lovplikt har lagts till i plankartan för att utöka möjligheten för kommunen att neka fällning av ekar (Hagstaeken) i planområdet.
- Avsnittet dagvatten har reviderats där recipient har valts och reningsalternativ konkretiserats.



Datum  
2022-03-21

Diarienummer  
KS-2019/1424.313

- En bullerutredning har tagits fram inför granskningen och avsnittet om detta i planbeskrivningen har reviderats.
- Redaktionella förändringar har genomförts i både planbeskrivningen och plankartan.

### *Granskning*

Många av remissinstanserna har inte lämnat några synpunkter under granskningen. En sakägare har yttrat sig och ifrågasätter hur angöringen till dennes fastighet löses. SVOA har synpunkter på hur dagvatten och skyfall hanteras och utreds. I övriga yttranden önskas vissa förtydliganden i planhandlingarna eller vill lämna vissa klarlägganden. Angöring till sakägarens fastighet är Trafikverkets ansvar och frågor om dagvatten och skyfall berör mycket Trafikverkets ansvar.

Följande förändringar har genomförts bl.a. med hänsyn till synpunkterna i *granskningen*:

- En liten del av planområdet, som reglerade Gata och upphävande, i det södra hörnet av Katrinebergsvägen har tagits bort.
- Planbestämmelsen om bullerplank har omformulerats så att det står att det ska uppföras istället för får uppföras.
- Redaktionella förändringar har gjorts i planbeskrivningen och plankartan.

Förvaltningen bedömer att ändringarna av planförslaget efter granskning inte anses vara en så kallad väsentlig ändring. Ändringarna anses (i) inte beröra länsstyrelsens överprövningsgrunder, (ii) inte påverka miljön inom planområde, (iii) inte vara av betydande intresse för allmänheten, (iv) inte ha påtaglig betydelse för sakägare och andra inom området.

### **Planområdet**

Planområdet ligger cirka 3 kilometer sydväst från Huddinge centrum och cirka 1,5 kilometer nordväst från Flemingsbergs centrum. Planområdet är cirka 11 hektar stort och utgörs idag av Glömstavägen (väg 259), Katrinebergsvägen och del av Glömstadalen. Huddinge kommun äger samtliga fastigheter i planområdet. Åkermark på fastigheterna Grantorp 5:1 och Kästa 2:212 är utarrenderad och används idag för foderproduktion till Balingsholms gård.

Området som berörs av detta planförslag består av vägområde, gräsytor, skog och åkermark. Längs med Glömstavägen finns ekar som är skyddsvärda och en som är ett naturminne. Trafikverket utreder dessa ekar. I Huddinge kommuns kulturmiljöinventering från 2003 är Glömstadalen utpekad som ett odlingslandskap som ska bestå och att det öppna landskapet ska värnas. Utöver detta finns det inga utpekade natur-, kultur- och rekreationsvärden i området. Tvärförbindelse Södertörn och Glömstavägen är riksintresse för befintlig och planerad väg.



Datum  
2022-03-21

Diarienummer  
KS-2019/1424.313

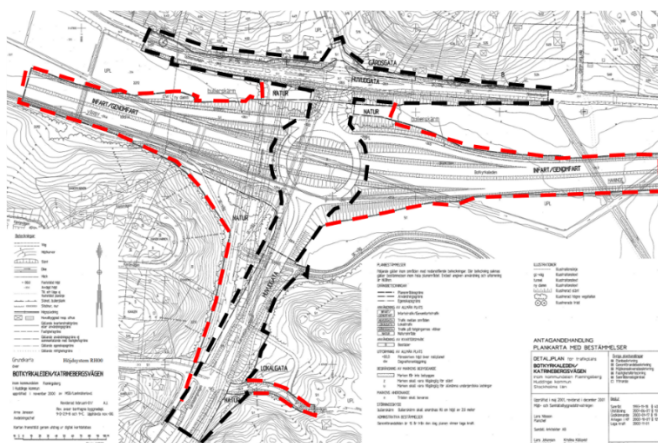


Figur 2: Det aktuella planområdets ungefärliga lokalisering markerat i grönt och områden som upphävs i rött. Blå yta är områden som ägs av Huddinge kommun och grön yta är områden som ägs av Huddinge samhällsfastigheter. Yta utan färg ägs av enskilda fastighetsägare.

Detaljplanen omfattar fyra gällande detaljplaner/stadsplaner.

### Detaljplan för trafikplats Botkyrkaleden/Katrinebergsvägen, 0126K-13674 (2002)

Hela detaljplanen ersätts. Gällande detaljplan reglerar området som allmän platsmark *Genomfart, Huvudgata* eller *Natur*. Den del av detaljplanen som omfattar Tvärförbindelse Södertörn upphävs (röda streckade linjer) och den del som berör Katrinebergsvägen, överliggande cirkulationsplats och Glömstavägen regleras på nytt med allmän platsmark, VÄG och GATA (svart streckad linje). Den gällande detaljplanen reglerar vilken höjd vägarna ska ligga på (plushöjd), och dessa höjder stämmer inte med dagens planering och detaljplanen behöver därmed ersättas. Detaljplanens genomförandetid har gått ut.



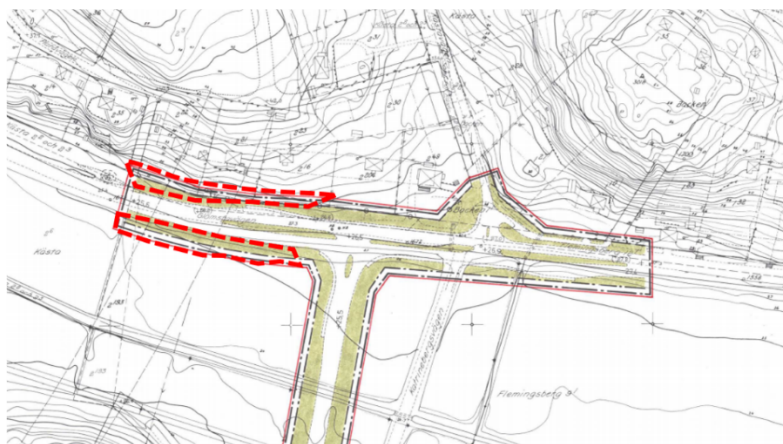
### Stadsplan för Västra Flemingsberg IV (Katrinebergsvägen), 0126K-9637 (1974)

De delar som fortfarande är gällande ersätts av ny detaljplan. Denna stadsplan reglerar marken som *park eller plantering samt gång och cykelväg*. Denna del ersätts med allmän platsmark *Gata* för att få en tydligare reglering av marken. Område som ersätts med ny detaljplan är markerat med röd streckad linje. Stadsplanens genomförandetid har gått ut.



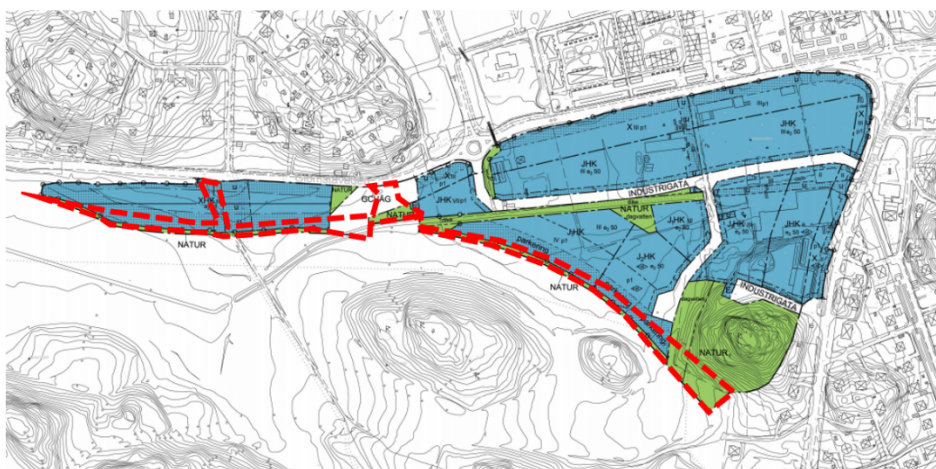
Datum  
2022-03-21

Diarienummer  
KS-2019/1424.313



### Detaljplan för Glömstadalen etapp I, 0126K-15826 (2014)

De områden som upphävs (röd streckad linje) regleras som *natur*, *gång-cykelväg* samt *hantverk, småindustri och handel med småindustri*. Dessa delar upphävs för att Tvärförbindelse Södertörn behöver ytan för att få till rätt radie på vägen. Genomförandetiden har gått ut i det östra området. I det västra området går genomförandetiden ut 2023-01-17. Huddinge kommun äger marken.



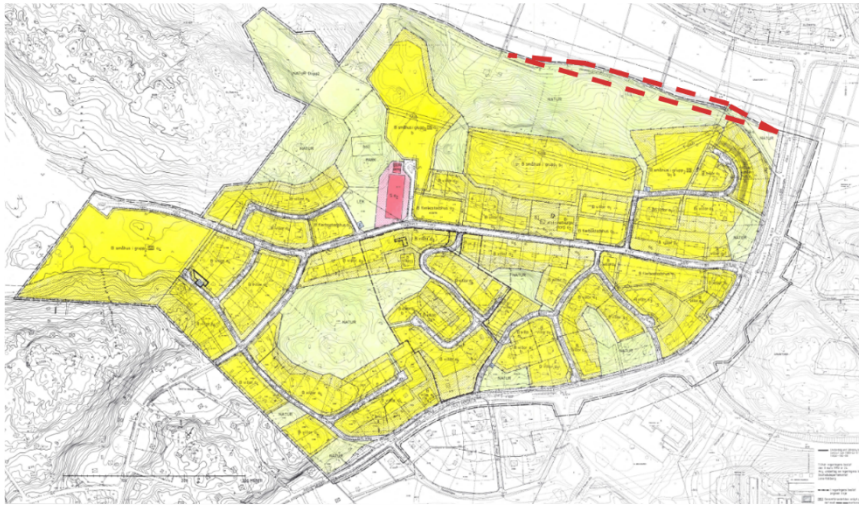
### Detaljplan för Kästa, 0126K-11553 (1990)

Den del av detaljplanen som upphävs regleras som *Natur*. Marken ägs av Huddinge kommun. Dessa delar upphävs (röd streckad linje) för att Tvärförbindelse Södertörn behöver ytan för vägområde samt gång- och cykelväg. Detaljplanens genomförandetid har gått ut.



Datum  
2022-03-21

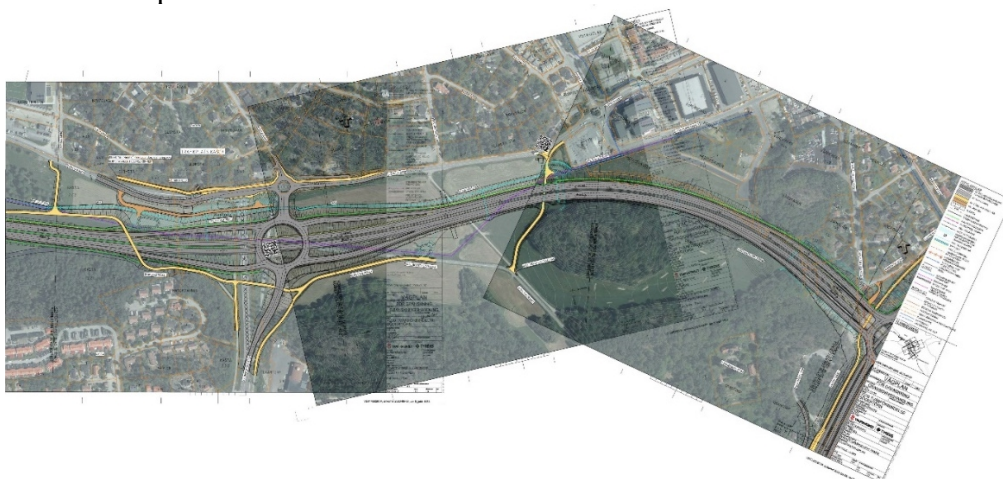
Diarienummer  
KS-2019/1424.313



## Planförslaget

### *Bakgrund och syfte med upphävandet*

Trafikverket planerar att bygga en ny kapacitetsstark väg som kopplar ihop väg 73 (Nynäsvägen), väg 226 (Huddingevägen) och väg E4/E20. Projektet syftar till att förbättra resmöjligheterna i Södertörn. För att Trafikverket ska kunna genomföra sitt vägprojekt måste kommunens gällande detaljplaner stämma överens med Trafikverkets vägplan. Utifrån denna förutsättning upprättar Huddinge kommun en ny detaljplan och upphäver delar av gällande detaljplaner i området kring Kästa och Glömsta. Motivet till denna detaljplan är även att Huddinge kommun behöver reglera en sidoförflyttning av Katrinebergsvägen och kommuns överliggande cirkulationsplats.



Figur 3: Illustration över Tvärförbindelse Södertörns utbredning utöver befintliga E4/E20 i Vårby. Ungefärligt område som upphävs är markerat i rött



Datum  
2022-03-21

Diarienummer  
KS-2019/1424.313



Figur 4: Visualisering med vy mot trafikplats Kästa sedd från väster. Bild Trafikverket.

Den nya förbindelsen ska skapa förutsättningar för säkra och effektiva resor och transporter över Södertörn för samtliga trafikslag. På så sätt ska sambanden mellan de regionala stadskärnorna stärkas och förutsättningar för regional utveckling förbättras.

### *Gång- och cykel*

Trafikverket kommer att bygga ut gång- och cykelvägar utmed delar av Tvärförbindelse Södertörn. Gång- och cykelvägar inom Tvärförbindelse Södertörn kommer att ha olika utformning. I området kring Glömsta och Flemingsberg planeras det regionala cykelstråket att gå längs med Tvärförbindelse Södertörn.

I Glömstadalen, väster om trafikplats Kästa, går gång- och cykelstråket i samma läge som idag, det vill säga norr om den nya motortrafikleden. När gång- och cykelstråket når trafikplats Kästa passerar den på bro över Tvärförbindelse Södertörn och fortsätter på söder sida om vägen. Öster om trafikplats Kästa föreslås gång- och cykelstråket fortsätta på söder sida om Tvärförbindelse Södertörn och ansluta till befintliga gång- och cykelvägar. Gång- och cykelstråket kommer få planskilda passager till Tvärförbindelse Södertörn och Katrinebergsvägen. Vid Flemingsbergs gård ansluter gång- och cykelstråket till det regionala gång- och cykelstråket som går längs med Huddingevägen (väg 226). På de sträckor där befintliga gång- och cykelvägar blir en del av det planerade regionala gång- och cykelstråket uppraderas de till att få samma standard.





Datum  
2022-03-21

Diarienummer  
KS-2019/1424.313



Figur 5: Karta över det regionala och kommunala gång- och cykelstråkets dragning (blå linje) i området kring Kästa och Glömsta.

### Natur-, kultur- och rekreationsvärden

Tvärförbindelse Södertörn kommer påverka naturmiljö-, kulturhistoriska- och rekreativa värden vid Glömsta och Flemingsberg. Bedömningen är dock att ingen eller en liten del av områden med visst naturvärde befinner sig inom planområdet för detaljplanen. Det åligger på vägplanen och Trafikverket att hantera intrång i värdefulla miljöer och genomföra eventuella kompensationsåtgärder och skyddsåtgärder för att minimera intrång och skada på miljön.

Längs med Glömstavägen finns en ek, Hagstaeken, som har områdesskyddet naturminne. Trädet har stort naturvärde och kulturvärde. Kommunens hållning är att trädet ska stå kvar på platsen. Väg respektive gång- och cykelväg planeras att passera på varsin sida om trädet, likt befintlig situation. Trafikverket har sett en säkerhetsrisk med trädet och har tidigare ansökt till Länsstyrelsen att upphäva trädets naturminnesstatus för att kunna fälla trädet. Länsstyrelsen upphävde naturminnesstatusen under våren 2020. Det beslutet överklagades och är ännu inte klarlagt (avstämt 2022-03-16 med ansvarig handläggare). Ärendet ligger för närvarande hos Miljödepartementet.

Efter ansökan från Trafikverket beslutade Länsstyrelsen i augusti 2020 att ge dispens från bestämmelserna för naturminnet. Syftet är att Trafikverket vill reducera trädets krona till en trädruin. Detta beslut överklagades av Huddinge kommun. Mark- och miljödomstolen avtog överklagandet. Trafikverket har i och med det dispens från naturminnesklassningen och kan reducera ekens krona till en trädruin.

Eftersom kommunens inställning är att Hagstaeken inte ska fällas inför en planbestämmelse i plankartan om att "Trädet får endast fällas om det är sjukt eller

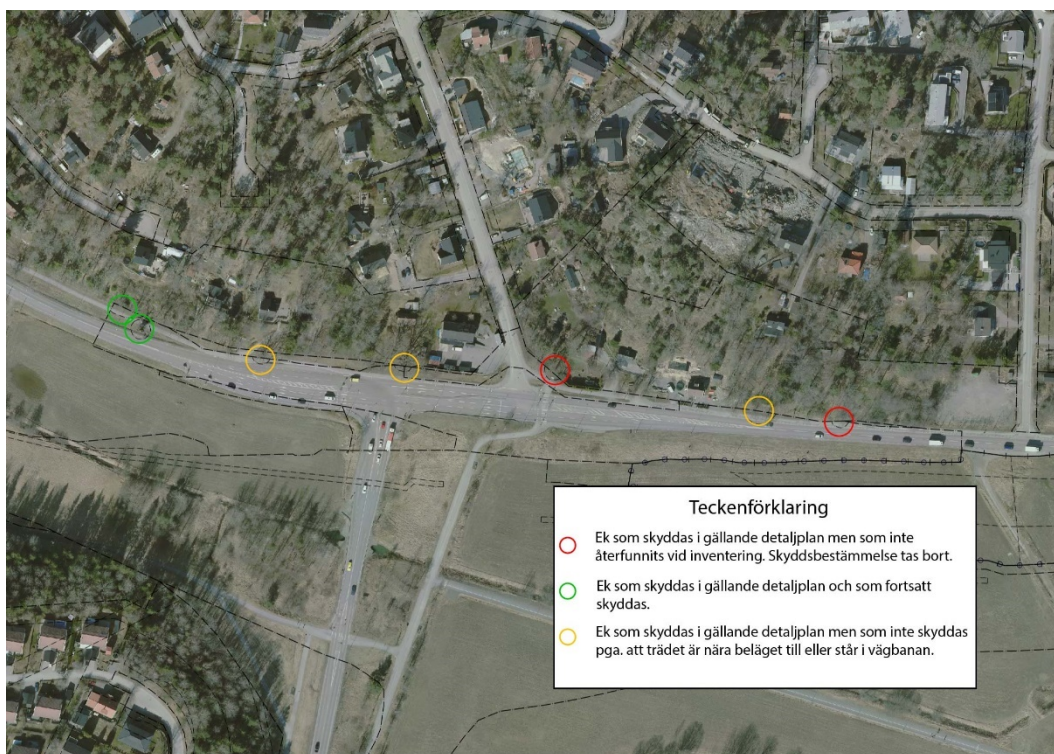


Datum  
2022-03-21

Diarienummer  
KS-2019/1424.313

utgör en säkerhetsrisk” (trä<sub>1</sub>). Bestämmelsens utformning är i enlighet med Boverkets planbestämmelsekatalog. För att ge bygglovsavdelningen möjlighet att neka en fällning av Hagstaeken införs en bestämmelse i plankartan om att marklov krävs för att fälla de ekar som skyddas med bestämmelsen ”trä<sub>1</sub>”. Hagstaeken skyddas även med en bestämmelse i gällande detaljplan.

Utöver detta finns det skyddsbestämmelser i gällande detaljplan för flertalet andra ekar längs med Glömstavägen. Efter inventering av träden av sakkunniga från både kommunen och Trafikverket återfanns inte två av dessa ekar. Se röda ringar i nedan bild. Eftersom träden inte finns tas skyddsbestämmelserna bort. Vidare stod tre av dessa ekar nära eller i den kommande vägbanan (orangea ringar i nedan bild). Dessa ekar kan inte stå kvar eftersom de står i vägen för gång- och cykelvägens breddning eller utifrån säkerhetsrisk. Skyddsbestämmelsen för dessa ekar tas därmed bort.



Figur 6: Ortofoto över Glömstavägen samt ytor med skyddsbestämmelser i gällande detaljplan.

Som kompensation för att ekarna i de orangea ringarna fälls eller reduceras kommer (i) andra ekar i närområdet att gallras fram för att göra dem mer livskraftiga, (ii) stockar återanvänds som död vet för att gynna bland annat insekter samt (iii) kommer stammar stå kvar på platsen för att gynna bland annat insekter. Utöver detta kommer försiktighetsåtgärder (bland annat vakuumschaktning) användas i byggandet av vägen för att ta hänsyn till befintliga träd längs med vägen. Kompensationsåtgärderna ovan för detta område grundar sig bland annat på att främja en bra livsmiljö och bra spridningsförutsättningar för brun guldbagge.



Datum  
2022-03-21

Diarienummer  
KS-2019/1424.313

## *Buller*

Tvärförbindelse Södertörn med dess tillhörande statliga anläggningar bidrar till en ökad trafik. Detta leder i sin tur till högre bullervärden för bebyggelsen vid Glömstavägen och i Kästa jämfört med idag (utan bullerskyddande åtgärder inräknat). Bostäder som får ett överskridande till följd av Tvärförbindelse Södertörn får bullerskyddsåtgärder inom ramen för Trafikverkets vägplan.

Den ombyggnation detaljplanen medför, det vill säga ombyggnation av Katrinebergsvägen och uppförande av en ny överliggande cirkulationsplats ovan Tvärförbindelse Södertörn räknas som en väsentlig ombyggnad. Med anledning av detta ska infrastrukturpropositionens (1996/97:53) riktvärden för trafikbuller tillämpas. Det innebär att 55 dB(A) ekvivalent ljudnivå vid fasad utomhus eller 30 dB(A) ekvivalent ljudnivå inomhus inte bör överskridas. För maximala ljudnivåer gäller 70 dB (A) vid uteplats och 45 dB(A) inomhus vid nattetid. Vid tillämpning av riktvärdena ska hänsyn tas till vad som är tekniskt möjligt och ekonomiskt rimligt. I de fall utomhusnivån inte kan reduceras till nivåer enligt ovan bör inriktningen vara att inomhusvärdena inte överskrids.

Detaljplanen leder till viss ökad trafik inom detaljplaneområdet på grund av att trafiken förväntas öka generellt, men det är framförallt Tvärförbindelse Södertörn som leder till ökad trafik inom detaljplaneområdet.

Huddinge kommun uppför en bullerskärm (tre meter hög) på västra sidan av Katrinebergsvägen för att minska bullernivåerna för bostäderna i Kästa. Fyra bostadsbyggnader i Kästa får ett överskridande utifrån infrastrukturpropositionens regler från kommunalt och kumulativt buller trots bullerskärmen. Två bostadsbyggnader får även maximal ljudnivå över 70 dBA vid uteplats. Kommunen har inventerat de bostadsbyggnader som får ett överskridande av kommunalt eller kumulativt buller. Två fastigheter får ett överskridande inomhus och dessa nivåer bedöms klaras med lokala åtgärder på fönster.

Tre parhus i Kästa får så höga bullervärden från Trafikverkets anläggningar att Trafikverket erbjuder inlösen av dessa fastigheter. Trafikverket ansvarar för förhandling och markinlösen som följd av vägplanen.

## *Dagvatten*

Rening av dagvatten från kommunala anläggningar söder om cirkulationsplatsen sker via gräsbeklädda översilningsytor och makadamdiken. Fördröjning av dagvattnet sker sedan i torrdammar. På norra sidan om cirkulationsplatsen är det små mängder dagvatten som behöver renas och fördröjas. Detta löses i mindre anläggningar i anslutning till vägbanan. Trafikverket ansvarar för hantering av dagvatten för Tvärförbindelse Södertörn och den kommunala överliggande cirkulationsplatsen. Detta säkerställs i det till projektet tillhörande genomförandeaftalet.

Föroreningsbelastningen från hela planområdet efter föreslagen rening beräknas minska i såväl halt som mängd jämfört med den befintliga föroreningsbelastningen.



Datum  
2022-03-21

Diarienummer  
KS-2019/1424.313

### *Barnperspektivet*

Alla detaljplanearbeten ska bedöma vad förslaget får för påverkan på barn och unga. En checklista har därför fyllts i och finns som bilaga till planhandlingarna. Planförslaget kommer innebära en viss påverkan på barn och unga och kommer till viss del skapa en ökad barriäreffekt. Glömstavägen och Katrinebergsvägen är befintliga vägar och är befintliga barriärer. Glömstavägen kommer vara kvar i befintligt läge och få en liknande utformning och omfattning som idag. Katrinebergsvägen kommer dock sidoflyttas öster ut och få en bredare utformning och kompletteras med en stor cirkulationsplats. Utifrån främst Katrinebergsvägens förändringar ökar barriäreffekten. Dock kommer den stora påverkan på barn och unga ske från Tvärförbindelse Södertörn med uppförandet av en ny stor väg som skapar en större barriäreffekt mellan befintliga bostadsområden än vad befintliga Glömstavägen och Katrinebergsvägen gör. Utifrån detta är kommunens bedömning att det åligger på Trafikverket att utreda påverkan på barn och unga och att det arbetet tar hänsyn till Katrinebergsvägens förändringar. Trafikverket har gjort detta genom upprättande av en socialkonsekvensbeskrivning. I det arbetet har Trafikverket genomfört dialoger med skolor i närområdet. Se Trafikverkets vägplan för redogörelse om påverkan på barn och unga. En åtgärd som Trafikverket gör är att ordna planskilda gång- och cykelpassager för att skapa en bättre trafiksäkerhet för oskyddade trafikanter.

### *Miljöpåverkan*

Någon betydande miljöpåverkan bedöms inte uppstå som en följd av detaljplanen. Kommunen gör därför den sammanvägda bedömningen att detaljplanen inte antas medföra betydande miljöpåverkan som avses i miljöbalkens 6 kap, med beaktande av miljöbedömningsförordningen (2017:966) 2 §. Länsstyrelsen delar kommunens bedömning. Se kommunens undersökning om betydande miljöpåverkan för utförligare beskrivning.

### **Genomförande**

Huddinge kommun är huvudman för allmänna platser (Katrinebergsvägen och Glömstavägen) i detaljplanen. Trafikverket är huvudman för det statliga vägnätet (Tvärförbindelse Södertörn). Kommunen och Trafikverket ansvarar för driften av sina respektive anläggningar.

Trafikverket ansvarar för uppförande av samtliga vägar i projektet, inklusive de kommunala vägarna och väganslutningarna. Det upprättas ett genomförandeavtal mellan Huddinge kommun och Trafikverket som reglerar frågor som ersättning, kostnader, tillfälligt nyttjande, intrång på kommunala fastigheter med mera. Detaljplanen antas i samband med att avtalet beslutas i kommunfullmäktige.

Trafikverket bedömer att byggnation av Tvärförbindelse Södertörn tidigast kan påbörjas 2023 och att hela projektet tar cirka tio år att bygga ut. Utbyggnaden sker i etapper och antalet år Trafikverket är på varje plats och bygger redovisas i deras vägplan.

Genomförandetiden är 5 år från den dag detaljplanen vinner laga kraft.



Datum  
2022-03-21

Diarienummer  
KS-2019/1424.313

## Förvaltningens synpunkter

I samband med denna detaljplan är de motstående intressena de allmänna intressena att bevara Glömstadalen som den är och de enskilda intressena med ökade bullervärden för delar av närområdet, mot det allmänna intresset att möjliggöra för en ny statlig väg som är av riksintresse. Detaljplanen omfattar enbart kommunala fastigheter, men angränsande privata fastighetsägare berörs i och med ökade bullernivåer från Tvärförbindelse Södertörn. De allra flesta kan bo kvar, antingen genom att riktvärden för bullvärdena inte överskrider eller genom att åtgärder vidtas, till exempel uppförande av bullerskärmar med mera. Tre parhus i Kästa får så höga bullervärden att Trafikverket erbjuder inlösen av dessa fastigheter. Trafikverket ansvarar för förhandling och markinlösen som följd av vägplanen.

Tvärförbindelse Södertörn är av riksintresse och är av stor allmän vikt genom att den möjliggör för förbättrade resmöjligheter för bilresenärer, tung trafik, cyklisterna och gångtrafikanter på Södertörn. Utifrån detta bedömer förvaltningen att detaljplanen stämmer överens med kommunens mål för området. Vidare bedömer förvaltningen att Tvärförbindelse Södertörn överväger de enskilda och allmänna intressena om ökade bullernivåer och påverkan på delar av Glömstadalen.

Detaljplanen stämmer överens med aktuell översiktsplan där Tvärförbindelse Södertörn är utpekad.

Förvaltningen bedömer att detaljplanen inte medför en betydande miljöpåverkan i enlighet med miljöbalkens sjätte kapitel samt med beaktande av miljöbedömningsförordningens andra paragraf. Motivet till ställningstagandet är att denna detaljplan inte innebär sådana förändringar av markanvändningen som innebär att en betydande miljöpåverkan uppstår. Detaljplanen möjliggör för Trafikverkets nya väg och det är där den stora miljöpåverkan uppstår. Miljökonsekvenser av Tvärförbindelse Södertörn redovisas i Trafikverkets vägplan och tillhörande miljökonsekvensbeskrivning. För detaljplanen behöver därför inte en strategisk miljöbedömning göras. Samråd avseende undersökning om betydande miljöpåverkan har genomförts med Länsstyrelsen. Länsstyrelsen har i sitt samrådsyttrande över detaljplanen gjort samma bedömning som kommunen, det vill säga att detaljplanen inte kan antas medföra betydande miljöpåverkan.

### *Avvägande avseende hållbarhet*

Utbyggnation av Tvärförbindelse Södertörn kommer innebära en negativ påverkan på miljön. Trafikverket ska i sina projekt påverka miljön så lite som möjligt, men uppförande av denna väg kommer bli dominerande och sätta spår i landskapet. Trafikverket har upprättat en miljökonsekvensbeskrivning för att redogöra för omfattning av, hur de hanterar och hur de kompenserar för projektets miljöpåverkan.

### *Avvägande avseende barnkonventionen*

Förändring av markanvändningen kommer ske i och med Trafikverkets vägplan. Utifrån det genomförs ingen kartläggning över konsekvenser på barn och



Datum  
2022-03-21

Diarienummer  
KS-2019/1424.313

ungdomar inom ramen för upphävandeplanen, utan det är ett arbete som hanteras i Trafikverkets vägplan för Tvärförbindelse Södertörn.

## Ekonomiska eller juridiska konsekvenser

Detaljplanen medför inga juridiska konsekvenser för kommunen.

Gatuutbyggnaden och uppförande av kommunala dagvattenanläggningar inom planområdet utförs av Trafikverket och inga kostnader åläggs på kommunen för detta. Uppförande av bullerskärm längs Katrinebergsvägen betalas av kommunen. Denna bullerskärm är idag identifierad i kommunens åtgärdsprogram för buller i befintlig miljö. Kostnaden för uppförande av bullerskärmen fördelas därmed mellan projektet och åtgärdsprogrammet för befintlig miljö.

Kommunen står för framtida driftkostnader av kommunens anläggningar.

Kommunens kostnader består utav att upphäva de gällande detaljplaner och upprätta de nya detaljplaner som behövs för att Tvärförbindelse Södertörn ska kunna förverkligas. Kommunen behöver upprätta fyra upphävandeplaner och upprätta två nya detaljplaner. Sammanlagt bedöms kommunens kostnad för att ta fram nödvändiga detaljplaner inklusive upphävande av planer uppgå till cirka 4,9 miljoner kronor. Av dessa är cirka 4 miljoner kronor upparbetade.

Tvärförbindelse Södertörn kommer föranleda flertalet ekonomiska och juridiska konsekvenser för Huddinge kommun. Dessa konsekvenser regleras i det genomförandeavtal som upprättas mellan Huddinge kommun och Trafikverket. Exempel på frågor som regleras i genomförandeavtalet är ersättning, kostnader, tillfälligt nyttjande, intrång på kommunala fastigheter. Godkännande av genomförandeavtalet beräknas kunna ske av kommunfullmäktige samtidigt som denna detaljplan antas.

Camilla Broo  
Kommundirektör

Heléne Hill  
Samhällsbyggnadsdirektör

## Bilagor

- Bilaga 1. Plankarta, del 1
- Bilaga 2. Plankarta, del 2
- Bilaga 2. Planbeskrivning
- Bilaga 3. Granskningsutlåtande
- Bilaga 4. Samrådsredogörelse



Datum  
2022-03-21

Diarienummer  
KS-2019/1424.313

**Beslutet ska skickas till**

Akten

Trafikverket